



Términos municipales de Luceni y Pedrola (Zaragoza)

Agosto de 2025

Redactor del documento:



Av de la Ilustración, nº 11, casa:34
DP: 50012, ZARAGOZA
Tlf: 976-754262; Fax: 976-754194
e-mail: rafaelg@eid.es

Coordinador:

Rafael de Guadalfajara Senra (Biólogo)

Promotor:



GREEN IT
Aragón

Paseo de la Independencia, 21, 3 IZDA
50001 ZARAGOZA

ESTUDIO DE FAUNA

Del Proyecto de Centro de Datos del **Plan "Green IT Aragón"**

TM de Luceni y Pedrola (Zaragoza)

Agosto de 2025

ÍNDICE

1.- SITUACIÓN Y ÁMBITO DE ESTUDIO	1
2.- FAUNA.....	4
2.1.- Introducción.....	4
2.2.- Inventario de Especies Potencialmente presente en el Área de Estudio.....	4
2.2.1.- Inventario	4
2.2.2.- Análisis de las Especies más Significativas.	9
2.2.3.- Estudio Mediante Censos de las Poblaciones de Avifauna	14
2.3.- Biotopos: Distribución, composición y estructura de la Fauna.....	28
2.3.1.- Bosques y matorrales.....	28
2.3.2.- Mosaico de cultivos y matorrales	28
2.3.3.- Regadíos y zonas húmedas.....	29
2.3.4.- Zonas alteradas.....	30
2.4.- Planes de Conservación de Especies Amenazadas.....	32
2.4.1.- Plan de recuperación de Margaritona	32
2.4.2.- Plan de conservación del Hábitat de Cernícalo Primilla	33
2.4.3.- Otros datos de Interes.	33

1.- SITUACIÓN Y ÁMBITO DE ESTUDIO

El área ocupada por el proyecto se ubica en el término municipal de Luceni, en la Comarca de Ribera Alta del Ebro y en la provincia de Zaragoza.

Se sitúa en la cuadrícula UTM 10x10 km 30TXM43 y en la hoja 1:50.000 número 353 "Pedrola" del Mapa Topográfico Nacional de España.

El área de estudio definida es un territorio de un radio de unos 2 km y una superficie de 1.988,76 hectáreas, que abarca parte de los municipios de Boquiñeni, Luceni y Pedrola, todos ellos pertenecientes a la Comarca de Ribera Alta del Ebro.

Además, se ha definido un área de 10 km de radio para el estudio de la fauna.

La situación del área de estudio se muestra en el siguiente gráfico. En amarillo, el área de radio de 10 km; en rojo, el área de radio 2 km.

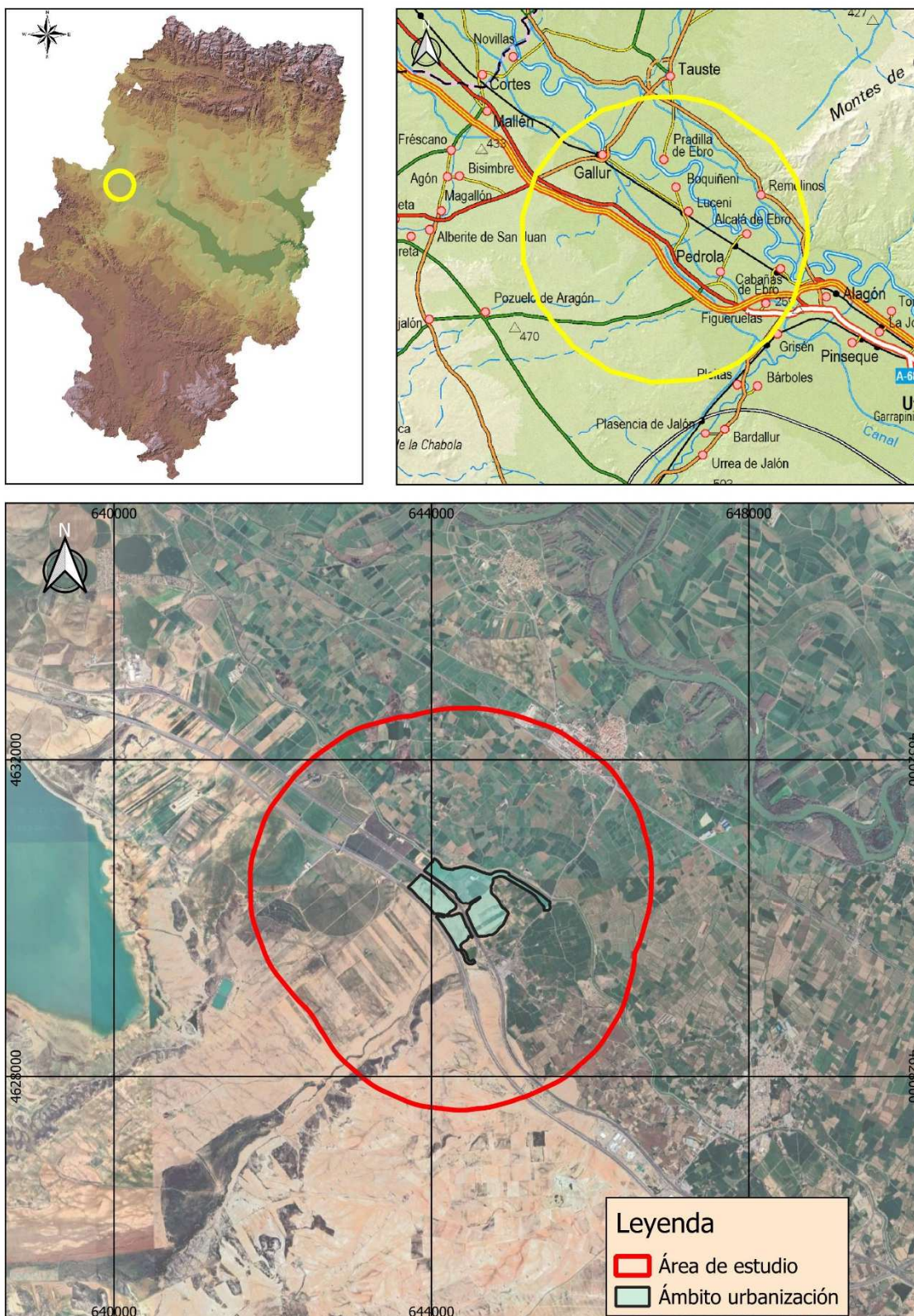


Gráfico nº 1.- *Situación del área de estudio*

2.- FAUNA

2.1.- INTRODUCCIÓN

El análisis y valoración de la fauna se centrará en las especies de mayor interés, tratando con más detalle la ornitofauna por ser un grupo suficientemente representativo de la zoonosis y que utilizaremos como indicador de la calidad y complejidad del medio.

El componente ambiental Fauna se analiza desde dos perspectivas, primero con una revisión de las especies o taxones de presencia conocida en el área de estudio y zonas colindantes que pudieran acceder regularmente y en segundo lugar en función de biotopos que identifiquemos con comunidades homogéneas (conjunto de especies + poblaciones) en el sentido de J. Blondel: *Biogeographie et ecologie* (1979).

La fauna del área de estudio la componen, principalmente, especies asociadas a los terrenos agrícolas intensivos, tanto de secano como de regadío. También están presentes algunas especies de los barrancos temporales.

En el estudio de la fauna se utiliza el área de estudio de radio 10 kilómetros.

2.2.- INVENTARIO DE ESPECIES POTENCIALMENTE PRESENTE EN EL ÁREA DE ESTUDIO

Se ha hecho una recopilación de las especies de fauna que según los trabajos y fuentes consultados pueden poblar el área de estudio.

La información que se cita se ha tomado de las siguientes fuentes:

- Inventario de aves nidificantes del Atlas Ornitológico de Aragón cuadrículas UTM de 10x10 km: 30TXM32, 30TXM33, 30TXM42, 30TXM43, 30TXM52 y 30TXM53 que incluyen a la mayor parte de la envolvente de los 10 km alrededor del proyecto.
- Se han consultado las siguientes páginas web: <https://atlasaves.seo.org/> - <https://ebird.org/> - <https://observation.org/>
- Anuario Ornitológico de Aragón
- Información facilitada por el Sección del Banco de Datos de la Biodiversidad de Aragón de la Dirección General de Medio Natural, Caza y Pesca: Se solicitó información de la flora y fauna protegida, así como otra información relevante para la realización del Estudio de Impacto Ambiental. La información se solicitó, vía telemática, el 22 de abril de 2025. Se recibió el día 22 de junio de 2025.
- Se ha realizado un estudio de las poblaciones de aves que habitan en un radio de 2 km, que incluye censos formales por medio de taxiados y estaciones de escucha en el ámbito del proyecto de explotación y recorridos de observación de especies relevantes en el ámbito de los 2 km alrededor del proyecto..

2.2.1.- INVENTARIO

El listado de especies recoge su clasificación según Catálogos de Especies Amenazadas Nacional (RD 139/2011) y Autonómico (D 129/2022 DGA) y de las Directivas de Aves y Hábitats.

A continuación, se incluyen, en tablas sucesivas, las especies presentes en el área de estudio:

Especies listadas	Clase	Estatus	CNEA	CAEA
<i>Margaritifera auricularia</i>	Gasterópodos	Sedentaria	PE	PE
<i>Potomida littoralis</i>	Gasterópodos	Sedentaria		LAESRPE
<i>Unio mancus</i>	Gasterópodos	Sedentaria		LAESRPE
<i>Anodonta anatina</i>	Gasterópodos	Sedentaria		LAESRPE
<i>Corbicula fluminea</i>	Gasterópodos	Sedentaria		
<i>Dreissena polymorpha</i>	Gasterópodos	Sedentaria		
<i>Barbatula quignardi</i>	Peces	Sedentaria		V
<i>Barbus haasi</i>	Peces	Sedentaria		LAESRPE
<i>Barbus graellsii</i>	Peces	Sedentaria		LAESRPE
<i>Parachondrostoma miegii</i>	Peces	Sedentaria		LAESRPE
<i>Gobio lozanoi</i>	Peces	Sedentaria		
<i>Phoxinus phoxinus</i>	Peces	Sedentaria		
<i>Salmo trutta</i>	Peces	Sedentaria		
<i>Alburnus alburnus</i>	Peces	Sedentaria		
<i>Cyprinus carpio</i>	Peces	Sedentaria		
<i>Carassius auratus</i>	Peces	Sedentaria		
<i>Alytes obstetricans</i>	Anfibios	Sedentaria	LESRPE	V
<i>Bufo spinosus</i>	Anfibios	Sedentaria		LAESRPE
<i>Epidalea calamita</i>	Anfibios	Sedentaria	LESRPE	
<i>Pelodytes punctatus</i>	Anfibios	Sedentaria	LESRPE	
<i>Pelobates cultripes</i>	Anfibios	Sedentaria	LESRPE	
<i>Pelophylax perezi</i>	Anfibios	Sedentaria		LAESRPE
<i>Anguis fragilis</i>	Reptiles	Sedentaria	LESRPE	
<i>Malpolon monspessulanus</i>	Reptiles	Sedentaria		LAESRPE
<i>Rhinechis scalaris</i>	Reptiles	Sedentaria	LESRPE	
<i>Coronella girondica</i>	Reptiles	Sedentaria	LESRPE	
<i>Natrix maura</i>	Reptiles	Sedentaria	LESRPE	
<i>Natrix natrix</i>	Reptiles	Sedentaria	LESRPE	
<i>Chalcides striatus</i>	Reptiles	Sedentaria	LESRPE	
<i>Podarcis liolepis</i>	Reptiles	Sedentaria		
<i>Psammodromus algirus</i>	Reptiles	Sedentaria	LESRPE	
<i>Timon lepidus</i>	Reptiles	Sedentaria	LESRPE	
<i>Erinaceus europaeus</i>	Mamíferos	Sedentaria		LAESRPE
<i>Suncus etruscus</i>	Mamíferos	Sedentaria		LAESRPE
<i>Crocidura russula</i>	Mamíferos	Sedentaria		LAESRPE
<i>Vulpes vulpes</i>	Mamíferos	Sedentaria		
<i>Genetta genetta</i>	Mamíferos	Sedentaria		LAESRPE
<i>Lutra lutra</i>	Mamíferos	Sedentaria	LESRPE	LAESRPE
<i>Martes foina</i>	Mamíferos	Sedentaria		LAESRPE
<i>Meles meles</i>	Mamíferos	Sedentaria		LAESRPE
<i>Mustela nivalis</i>	Mamíferos	Sedentaria		
<i>Mustela putorius</i>	Mamíferos	Sedentaria		V
<i>Sus scrofa</i>	Mamíferos	Sedentaria		
<i>Cervus elaphus</i>	Mamíferos	Sedentaria		

Especies listadas	Clase	Estatus	CNEA	CAEA
<i>Capreolus capreolus</i>	Mamíferos	Sedentaria		
<i>Oryctolagus cuniculus</i>	Mamíferos	Sedentaria		
<i>Microtus duodecimcostatus</i>	Mamíferos	Sedentaria		
<i>Arvicola sapidus</i>	Mamíferos	Sedentaria		LAESRPE
<i>Eliomys quercinus</i>	Mamíferos	Sedentaria		
<i>Apodemus sylvaticus</i>	Mamíferos	Sedentaria		
<i>Mus musculus</i>	Mamíferos	Sedentaria		
<i>Mus spretus</i>	Mamíferos	Sedentaria		
<i>Rattus norvegicus</i>	Mamíferos	Sedentaria		

CNEA: Listado de Especies Silvestres en Régimen de Protección Especial (LESRPE), Vulnerable (V), Peligro de extinción (PE); **CAEA:** Listado Aragonés de Especies Silvestres en Régimen de Protección Especial (LAESRPE), Vulnerable (V), Peligro de extinción (PE).

Especies Listadas	Presencia en invierno	Nidificante	CNEA	CAEA
<i>Accipiter nisus</i>	X	X	LESRPE	
<i>Acrocephalus arundinaceus</i>			LESRPE	
<i>Acrocephalus scirpaceus</i>			LESRPE	
<i>Actitis hypoleucos</i>	X	X	LESRPE	
<i>Aegithalos caudatus</i>	X	X	LESRPE	
<i>Aegypius monachus</i>			V	
<i>Alauda arvensis</i>	X			LAESRPE
<i>Alectoris rufa</i>	X	X		
<i>Anas clypeata</i>	X			
<i>Anas platyrhynchos</i>	X	X		
<i>Anas strepera</i>	X			
<i>Anthus campestris</i>		X	LESRPE	
<i>Apus apus</i>		X	LESRPE	
<i>Apus melba</i>		X	LESRPE	
<i>Aquila chrysaetos</i>	X	X	LESRPE	
<i>Ardea cinerea</i>	X		LESRPE	
<i>Ardea purpurea</i>		X	LESRPE	LAESRPE
<i>Asio otus</i>	X	X	LESRPE	
<i>Athene noctua</i>	X	X	LESRPE	
<i>Bubo bubo</i>	X	X	LESRPE	
<i>Bubulcus ibis</i>		X	LESRPE	
<i>Burhinus oedicephalus</i>		X	LESRPE	
<i>Buteo buteo</i>	X	X	LESRPE	
<i>Calandrella brachydactyla</i>		X	LESRPE	
<i>Calandrella rufescens</i>	X	X	LESRPE	
<i>Caprimulgus europaeus</i>		X	LESRPE	
<i>Caprimulgus ruficollis</i>		X	LESRPE	
<i>Carduelis cannabina</i>	X	X		LAESRPE
<i>Carduelis carduelis</i>	X	X		LAESRPE
<i>Certhia brachydactyla</i>	X		LESRPE	
<i>Cettia cetti</i>		X	LESRPE	
<i>Charadrius dubius</i>			LESRPE	
<i>Chersophilus duponti</i>		X	V	PE

Especies Listadas	Presencia en invierno	Nidificante	CNEA	CAEA
<i>Chlidonias niger</i>			PE	
<i>Chloris chloris</i>	X	X		LAESRPE
<i>Ciconia ciconia</i>	X	X	LESRPE	LAESRPE
<i>Circaetus gallicus</i>		X	LESRPE	
<i>Circus aeruginosus</i>	X	X	LESRPE	
<i>Circus cyaneus</i>	X		LESRPE	LAESRPE
<i>Circus pygargus</i>			V	V
<i>Cisticola juncidis</i>	X	X	LESRPE	
<i>Clamator glandarius</i>		X	LESRPE	
<i>Columba livia</i>	X	X		
<i>Columba oenas</i>	X	X		
<i>Columba palumbus</i>	X	X		
<i>Coracias garrulus</i>	X	X	LESRPE	
<i>Corvus corax</i>	X	X		LAESRPE
<i>Corvus corone</i>	X	X		
<i>Corvus monedula</i>	X	X		
<i>Coturnix coturnix</i>		X		
<i>Cuculus canorus</i>		X	LESRPE	
<i>Cyanistes caeruleus</i>	X	X	LESRPE	
<i>Delichon urbica</i>		X	LESRPE	
<i>Dendrocopos major</i>	X		LESRPE	
<i>Egretta garzetta</i>		X	LESRPE	
<i>Emberiza calandra</i>	X	X		
<i>Emberiza cia</i>	X	X	LESRPE	
<i>Emberiza cirrus</i>	X	X	LESRPE	
<i>Emberiza schoeniclus</i>	X		LESRPE	LAESRPE
<i>Falco naumanni</i>		X	LESRPE	V
<i>Falco peregrinus</i>	X	X	LESRPE	
<i>Falco subbuteo</i>		X	LESRPE	
<i>Falco tinnunculus</i>	X	X	LESRPE	
<i>Fringilla coelebs</i>	X	X		
<i>Fulica atra</i>	X	X		
<i>Galerida cristata</i>	X	X	LESRPE	
<i>Galerida theklae</i>	X	X	LESRPE	
<i>Gallinula chloropus</i>	X	X		
<i>Grus grus</i>			LESRPE	LAESRPE
<i>Gyps fulvus</i>	X	X	LESRPE	
<i>Himantopus himantopus</i>		X	LESRPE	
<i>Hippolais pallida</i>		X	LESRPE	
<i>Hippolais polyglotta</i>		X	LESRPE	
<i>Hirundo rustica</i>		X	LESRPE	
<i>Ixobrychus minutus</i>		X	LESRPE	
<i>Lanius meridionalis</i>	X	X	LESRPE	
<i>Lanius senator</i>		X	LESRPE	
<i>Larus ridibundus</i>	X			
<i>Luscinia megarhynchos</i>		X	LESRPE	
<i>Melanocorypha calandra</i>	X	X	LESRPE	
<i>Merops apiaster</i>		X	LESRPE	
<i>Milvus migrans</i>			LESRPE	

Especies Listadas	Presencia en invierno	Nidificante	CNEA	CAEA
<i>Milvus milvus</i>	X		PE	PE
<i>Monticola solitarius</i>	X	X	LESRPE	
<i>Motacilla alba</i>	X	X	LESRPE	
<i>Motacilla flava</i>		X	LESRPE	
<i>Neophron percnopterus</i>		X	V	V
<i>Netta rufina</i>	X	X		
<i>Nycticorax nycticorax</i>		X	LESRPE	
<i>Oenanthe hispanica</i>		X	LESRPE	
<i>Oenanthe leucura</i>	X	X	LESRPE	
<i>Oenanthe oenanthe</i>	X	X	LESRPE	
<i>Oriolus oriolus</i>		X	LESRPE	
<i>Otus scops</i>		X	LESRPE	
<i>Parus major</i>	X	X	LESRPE	
<i>Passer domesticus</i>	X	X		
<i>Passer montanus</i>	X	X		
<i>Periparus ater</i>	X	X	LESRPE	
<i>Petronia petronia</i>	X	X	LESRPE	
<i>Phoenicurus ochruros</i>	X	X	LESRPE	
<i>Phylloscopus bonelli</i>		X	LESRPE	
<i>Pica pica</i>	X	X		
<i>Picus viridis</i>	X	X	LESRPE	
<i>Podiceps cristatus</i>	X	X	LESRPE	
<i>Podiceps nigricollis</i>		X	LESRPE	
<i>Pterocles alchata</i>	X	X	V	V
<i>Pterocles orientalis</i>	X	X	V	V
<i>Ptyonoprogne rupestris</i>	X	X	LESRPE	
<i>Pyrrhocorax pyrrhocorax</i>	X	X	LESRPE	V
<i>Rallus aquaticus</i>	X	X		
<i>Regulus ignicapillus</i>	X	X	LESRPE	
<i>Remiz pendulinus</i>	X	X	LESRPE	
<i>Riparia riparia</i>		X	LESRPE	
<i>Saxicola rubicola</i>	X	X	LESRPE	
<i>Serinus serinus</i>	X	X		LAESRPE
<i>Streptopelia decaocto</i>	X	X		
<i>Streptopelia turtur</i>		X		
<i>Sturnus unicolor</i>	X	X		
<i>Sylvia atricapilla</i>	X	X	LESRPE	
<i>Sylvia borin</i>		X	LESRPE	
<i>Sylvia cantillans</i>		X	LESRPE	
<i>Sylvia conspicillata</i>		X	LESRPE	
<i>Sylvia hortensis</i>		X	LESRPE	
<i>Sylvia melanocephala</i>	X	X	LESRPE	
<i>Sylvia undata</i>	X		LESRPE	
<i>Tachybaptus ruficollis</i>	X	X	LESRPE	
<i>Tetrax tetrax</i>	X	X	V	PE
<i>Tringa totanus</i>			LESRPE	
<i>Troglodytes troglodytes</i>	X		LESRPE	
<i>Turdus merula</i>	X	X		
<i>Turdus viscivorus</i>	X	X		

Especies Listadas	Presencia en invierno	Nidificante	CNEA	CAEA
<i>Tyto alba</i>		X	LESRPE	
<i>Upupa epops</i>	X	X	LESRPE	
<i>Vanellus vanellus</i>	X			

En conjunto se conoce la presencia de 188 especies; de ellas, 15 están catalogadas como especies amenazadas.

	nº Especies	Especies Amenazadas
Mamíferos	21	1
Aves	134	11
Reptiles	10	0
Anfibios	6	1
Peces	10	1
Invertebrados	6	1
Total	187	15

2.2.2.- ANÁLISIS DE LAS ESPECIES MÁS SIGNIFICATIVAS.

Como hemos expuesto se cita la presencia en el área de estudio, ya sea regular o esporádica de 6 invertebrados, 10 peces, 6 anfibios, 10 reptiles, 134 aves y 21 mamíferos. En total, más de 187 especies de vertebrados, de las que, al menos 15, están catalogadas como amenazadas.

Analizaremos con detalle las especies presentes en el área de estudio y que se consideran amenazadas, es decir, las incluidas en las categorías de "En Peligro de Extinción" o "Vulnerable".

Especies Amenazadas listadas	Clase	Estatus	CNEA	CAEA
<i>Margaritifera auricularia</i>	Almejas	Sedentaria	PE	PE
<i>Barbatula quignardi</i>	Peces	Sedentaria	-	V
<i>Alytes obstetricans</i>	Anfibios	Sedentaria	-	V
<i>Aegypius monachus</i>	Aves	Sedentaria	V	-
<i>Circus pygargus</i>	Aves	Estival	V	V
<i>Milvus milvus</i>	Aves	Sedentaria	PE	PE
<i>Neophron percnopterus</i>	Aves	Estival	V	V
<i>Falco naumanni</i>	Aves	Estival	-	V
<i>Chlidonias niger</i>	Aves	De paso	PE	-
<i>Chersophilus duponti</i>	Aves	Sedentaria	V	PE
<i>Pterocles alchata</i>	Aves	Sedentaria	V	V
<i>Pterocles orientalis</i>	Aves	Sedentaria	V	V
<i>Tetrax tetrax</i>	Aves	Sedentaria	V	PE
<i>Pyrrhocorax pyrrhocorax</i>	Aves	Sedentaria	-	V
<i>Mustela putorius</i>	Mamíferos	Sedentaria	-	V

- **Margaritona** (*Margaritifera auricularia*): Catalogada como "En Peligro de Extinción". Es una náyade extinta en la mayor parte de su área de distribución original. En la zona, aparece en el río Ebro y

en el Canal Imperial de Aragón. En el Canal Imperial vive enterrada en el barro, en zonas naturalizadas. La especie cuenta con un plan de recuperación publicado mediante el Decreto 33/2024, de 28 de febrero, del Gobierno de Aragón.

- Lobo de río (*Barbatula quignardi*): Especie declarada "Vulnerable". Vive en aguas corrientes, someras y claras, con fondos pedregosos. En el entorno del proyecto se encuentra en el río Ebro, alejado del área de actuación.
- Sapo partero común (*Alytes obstetricans*): Catalogada como "Vulnerable" en el catálogo aragonés. Utiliza para su reproducción los lagos, zonas húmedas y charcas, pasando bajo piedras buena parte del tiempo. Se conoce su presencia en el río Jalón, al sureste del área de estudio.
- Buitre negro (*Aegypius monachus*): Especie declarada "Vulnerable". Es una especie cada vez más observada en Aragón, aunque es divagante en la zona. No es reproductora en el área de estudio.
- Aguilucho cenizo (*Circus pygargus*): Catalogada como "Vulnerable" en ambos catálogos. Especie estival y característica de la llanura cerealista de secano está presente en la zona, desde Magallón a los llanos de Plasencia.
- Milano real (*Milvus milvus*): Catalogada como "En Peligro de Extinción" en ambos catálogos. Es reproductor en los bosques de galería del río Ebro. Según la información proporcionada por el SIGMA la especie es reproductora en las cuadrículas UTM 1x1 km siguientes: 30TXM4233, 30TXM4535 y 30TXM4632. Esta última se encuentra en las proximidades de Luceni. El proyecto se encuentra a una distancia mínima de 2,5 km de las zonas de nidificación.
- Alimoche (*Neophron percnopterus*): Especie declarada "Vulnerable". Está presente en el área de estudio, en los cortados de los ríos Ebro y Jalón. Las zonas de nidificación más próximas se encuentran en las proximidades de Bardallur, a unos 6 km del proyecto de Data Center.
- Cernícalo primilla (*Falco naumanni*): Especie declarada "Vulnerable" en el catálogo aragonés. La especie tiene aprobado un Plan de Conservación de su Hábitat según *Decreto 233/2010, de 14 de diciembre, del Gobierno de Aragón, por el que se establece un nuevo régimen de protección para la conservación del Cernícalo Primilla (Falco Naumanni) y se aprueba el plan de conservación de su hábitat*, que se trata en un capítulo específico más adelante. Al sur del proyecto aparecen varios primillares en los municipios de Magallón, Rueda de Jalón, Pedrola y Plasencia de Jalón, algunos de ellos en estado de ruina. En la zona afectada por el proyecto de Data Center no existe ningún primillar ya que no cuenta con edificaciones adecuadas para la reproducción de la especie mientras que el secano forman parte de sus áreas de campeo como zona de caza y alimentación. Es bien conocida la presencia de un importante dormitorio postreproductor (julio-septiembre), en la subestación eléctrica de Magallón, 10 km al NW de la zona de estudio, con cientos de individuos que por el día se dispersan por toda la margen derecha del Ebro.
- Fumarel común (*Chlidonias niger*): Especie declarada "En Peligro de Extinción". Es una especie que, en Aragón, aparece, principalmente, en el paso postnupcial. Se puede observar en las lagunas y zonas remansadas del río Ebro.
- Rocín (*Chersophilus duponti*): Especie declarada "Vulnerable" en el catálogo nacional y "En Peligro de Extinción" en el catálogo aragonés. Las áreas que identifica el SIGMA como potenciales poblaciones se muestran en el siguiente gráfico:

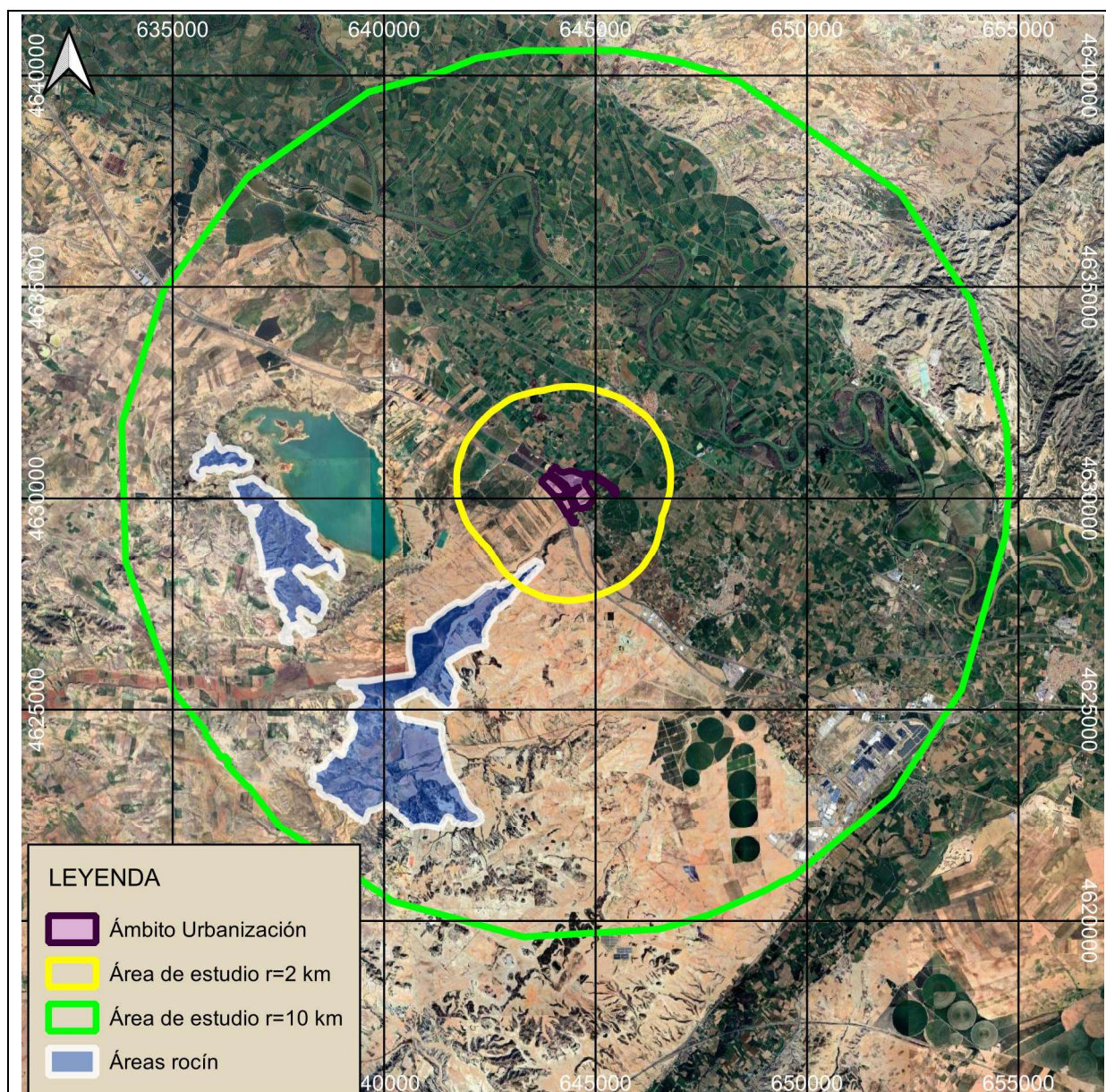


Gráfico nº 2.- Áreas con presencia de rocín (Fuente: SIGMA)

- Ganga ibérica (*Pterocles alchata*): Especie declarada "Vulnerable". Se conoce su presencia en los llanos cerealistas de los municipios de Pedrola, Rueda de Jalón, Magallón, etc.
- Ganga ortega (*Pterocles orientalis*): Especie declarada "Vulnerable". Al igual que la anterior, se conoce su presencia en los llanos cerealistas de los municipios de Pedrola, Rueda de Jalón, Magallón, etc.
- Sisón (*Tetrax tetrax*): Especie declarada "Vulnerable" en el catálogo nacional y "En Peligro de Extinción" en el catálogo aragonés. Presente en el área de estudio, en los llanos cerealistas.

Según la información proporcionada por el SIGMA, las áreas de distribución en la zona de las tres especies anteriores son las que figuran en el siguiente gráfico:

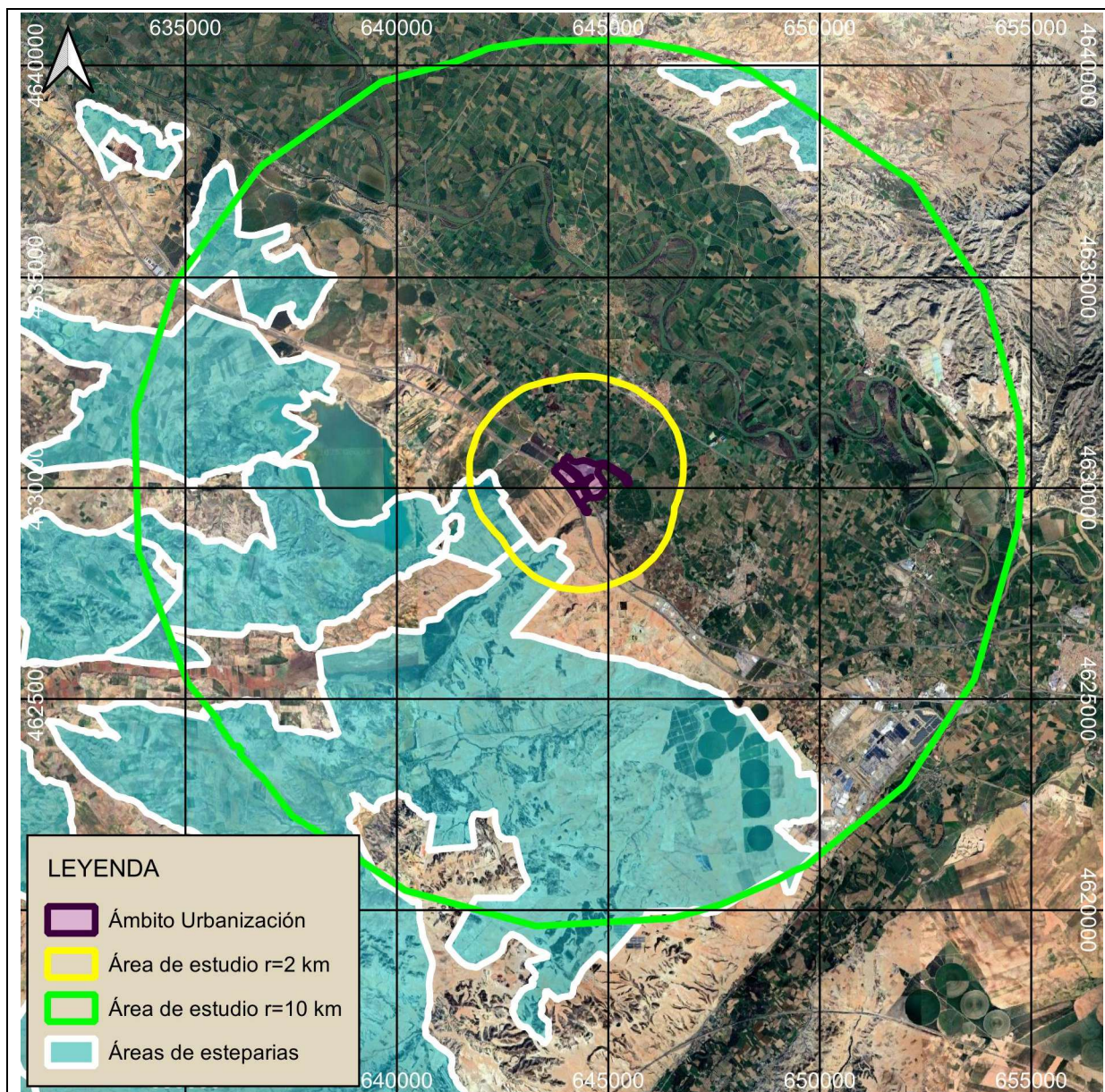


Gráfico nº 3.- Áreas de distribución de sisón, ganga ortega y ganga ibérica (Fuente: SIGMA)

- Chova piquirroja (*Pyrhcorax pyrrhcorax*): Catalogada como "Vulnerable". Presente en toda el área de estudio. Ocupa principalmente edificios agrícolas y ganaderos.
- Turón (*Mustela putorius*): Catalogada como "Vulnerable" en el catálogo autonómico. Está presente en la zona este y sureste del área de estudio de los 10 km, en los bosques de galería del Ebro y del Jalón.

Además de estas especies, el área de estudio cuenta con un buen número de aves no amenazadas declaradas especies silvestres en régimen de protección especial (LESPRE).

- o Garza imperial (*Ardea purpurea*): es una especie incluida en la Directiva de Aves y en los listados de los dos catálogos (nacional y autonómico). Está presente y es reproductora en el embalse de La Loteta, en el carrizal de Luceni y en sotos y galachos del río Ebro.

- o Garceta común (*Egretta garzetta*): Incluida en la Directiva de Aves y en el listado nacional de especies. Es posible su presencia en el río Ebro, aunque es poco probable su reproducción en la zona de estudio.
- o Martinete común (*Nycticorax nycticorax*): Incluida en la Directiva de Aves y en el listado nacional de especies. Es posible su presencia en el río Ebro, aunque es poco probable su reproducción en la zona de estudio.
- o Avetorillo común (*Ixobrychus minutus*): Incluida en la Directiva de Aves y en el listado nacional de especies. Presente en el embalse de La Loteta y en las riberas del Ebro. No es segura su reproducción en el área de estudio.
- o Cigüeña blanca (*Ciconia ciconia*): Está incluida en el listado del catálogo nacional. Es reproductora segura en toda la mitad norte del área de estudio.
- o Buitre leonado (*Gyps fulvus*): Incluida en el Listado Nacional de Especies Silvestres en Régimen de Protección Especial. No nidifica en la zona, aunque suelen observarse ejemplares provenientes de otras zonas donde nidifica.
- o Águila real (*Aquila chrysaetos*): Incluida en el listado nacional. Según la información del SIGMA, es reproductora en los parajes de Juan Gastón, en la zona sur del área de estudio, y en las serretas próximas al barranco de los Cantales, ya fuera del área de estudio. Más allá, aparece también al sur de Urrea de Jalón o al norte de Pozuelo de Aragón.
- o Milano negro (*Milvus migrans*): Incluida en el listado nacional. Está presente y puede ser reproductor en los bosques de ribera del Ebro y del Jalón.
- o Aguilucho pálido (*Circus cyaneus*): Es una especie invernante que puede aparecer por la zona sur del área de estudio.
- o Aguilucho lagunero occidental (*Circus aeruginosus*): Presente y reproductor en el entorno del río Ebro y en el embalse de La Loteta. Está incluido en el Listado Nacional de Especies Silvestres en Régimen de Protección Especial.
- o Halcón peregrino (*Falco peregrinus*): Incluido en el listado nacional. Puede estar presente en los cortados del río Jalón, en el límite suroriental del área de estudio.
- o Alcaraván común (*Burhinus oediconemus*): Presente en humedales y llanos cerealistas del área de estudio, en donde sería reproductor. En los trabajos de campo se han localizado 3 ind. En el ámbito del proyecto, en la estación de escucha W. Se tiene numerosos registros en los últimos años en el entorno de La Loteta, y entre Pedrola y Pozuelo de Aragón (30T 644000/4624000), 6 km al sur y en las Herrerías y llanos de Plasencia (30T 637000/4623000), 10 km al SW
- o Búho real (*Bubo bubo*): Es poco probable su reproducción en el área de estudio, ya que ésta carece de barrancos profundos con zonas adecuadas para la instalación de los nidos.

Además, otras especies de menor tamaño y de interés pueden encontrarse en la zona: chotacabras europeo, carraca europea, calandria, terrera común, cogujada montesina, curruca rabilarga y bisbita campestre.

2.2.3.- ESTUDIO MEDIANTE CENSOS DE LAS POBLACIONES DE AVIFAUNA

2.2.3.1.- INTRODUCCIÓN Y METODO

Se ha realizado un estudio de poblaciones de aves, en particular Cernícalo Primilla, Aguilucho cenizo, Sisón, Ganga y Ortega, que habitan el área de influencia del Proyecto de Centro de Datos del Plan "Green IT Aragón".

En el área de implantación del proyecto se han llevado a cabo un censo formal de aves utilizando el método finlandés de transecto o taxiado con banda principal de 50m. con estaciones de observación y escucha.

El plan de censos incluye en cada jornada dedicada, la realización de dos transectos a pie con estaciones de escucha que recorren y muestrean una parte representativa del hábitat que rodea el proyecto.

Los transectos efectuados son de trazado fijo, repetido en todas las visitas durante los meses de mayo a agosto de 2025. En total se han dedicado 4 jornadas de muestreo que se han realizado los días 21 mayo / 21 junio / 23 julio / 6 agosto.

De forma complementaria se ha prospectado un área de 2km alrededor del proyecto en hábitat similar, que ha sido explorado desde vehículo a baja velocidad, anotando todas las aves de interés detectadas.

De las especies observadas se registra su localización en coordenadas UTM, nº de ejemplares, edad, tipo de hábitat utilizado y comportamiento.

Así mismo, para el ámbito de 6 km alrededor del proyecto se han recopilado a partir de las fuentes consultadas, las citas de presencia de aves esteparias de interés que habitan este territorio.

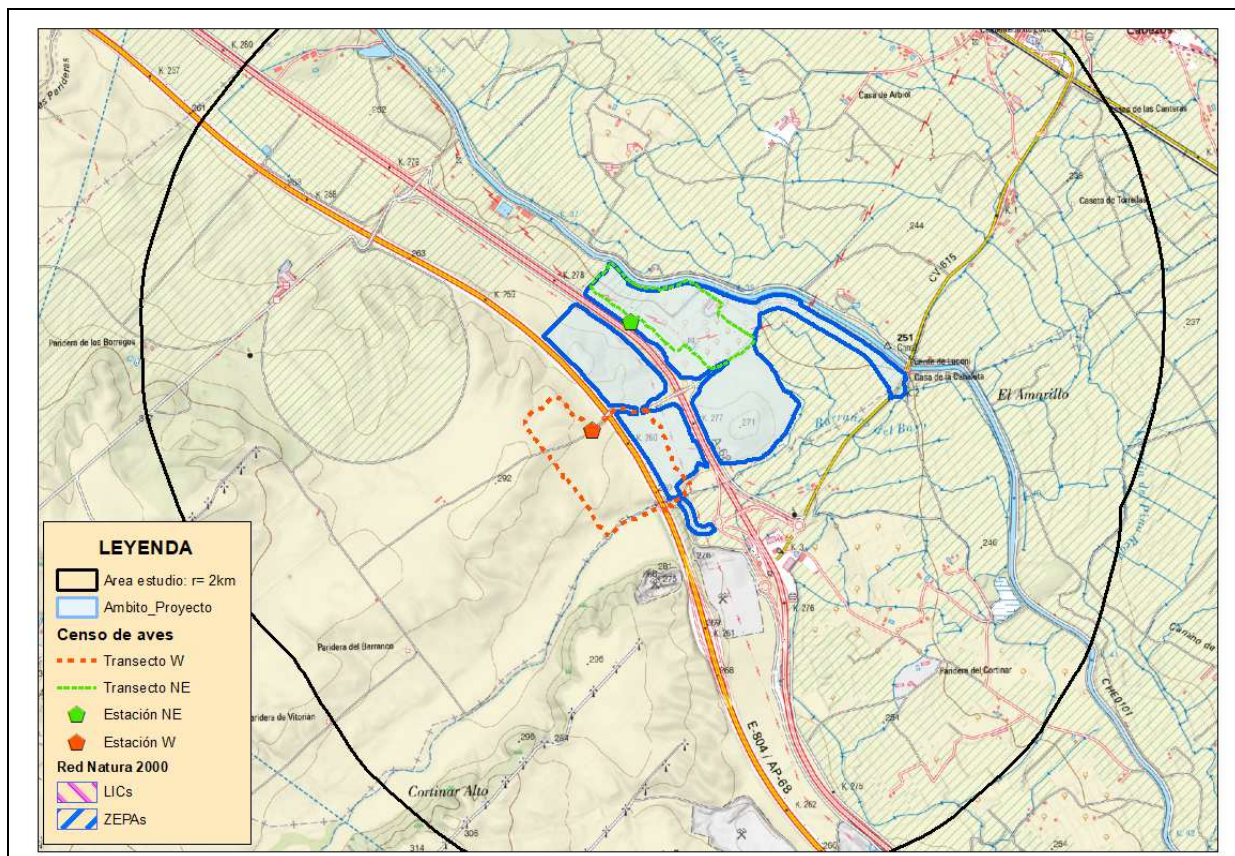


Gráfico nº 4.- Plano Censos mediante taxiados y estaciones escucha/observación.



Gráfico nº 5.- Imagen (21/05/2025) del biotopo prospectado con el Taxiado W



Gráfico nº 1.- Imagen (21/05/2025) del biotopo prospectado con el Taxiado E

2.2.3.2.- AVES DE INTERÉS POTENCIALMENTE PRESENTES EN EL ÁREA DE ESTUDIO.

El proyecto se sitúa en la comarca de la Ribera Alta del Ebro, a ambos lados del eje carretero entre Zaragoza y Logroño (AP-68 y A-68), en dos zonas claramente diferenciadas. Por un lado, entre las dos vías un campo yermo de varios años colonizado por vegetación natural y al oeste de la autopista varias fincas de cultivo de cereal de secano (taxiado W). Por el otro el Canal Imperial de Aragón con cultivos de regadío, la mayor parte una finca de frutales (almendros y olivos) en estado de abandono (taxiado E).

Dos espacios de la RN2000 en el entorno, el LIC Sotos y Mejanas del Ebro a 4 km al Este, entre Boquiñeni y Pedrola y el LIC Monte Alto y Siete Cabezas 5 km al SW ya en la comarca del Campo de Borja. Destacar la cercanía del embalse de La Loteta, con importantes números de aves acuáticas, especialmente durante las migraciones e invernada. El Biotopo ocupado por el proyecto cuenta con presencia potencial de aves esteparias, varias de ellas incluidas en el Catálogo Aragonés de Especies Amenazadas:

Las especies amenazadas de presencia probable en el área de estudio son las siguientes:

En Peligro de extinción

- A128 – *Tetrax tetrax*.

Vulnerable

- A084 – *Circus pygargus*.
- A095 – *Falco naumanni*.
- A205 – *Pterocles alchata*.
- A420 – *Pterocles orientalis*.
- A346 – *Phyrrocorax phyrrocorax*.

Otras especies de interés (LAESPRE, Directiva Aves) con posible presencia en la zona son *Burhinus oecdinemus*, *Ardea purpurea*, *Lanius meridionalis*, *Melanocorypha calandra* y *Calandrella brachydactyla*.

La bibliografía consultada ha sido la siguiente:

- Aves de Aragón, atlas de especies nidificantes. DGA año 2.000
- Anuario Ornitológico de Aragón-AODA, volumen V al VIII
- Catálogo de Especies Amenazadas de Aragón, Fauna. DGA año 2007
- <https://atlasaves.seo.org/>
- <https://ebird.org/>
- <https://observation.org/>

2.2.3.3.- RESULTADOS DE LOS CENSOS

Censo del 21/05/2025.

Fecha	21/05/2025		
Estación escucha	LUCENI W		
Horario	18:38/18:48		
Meteo	Nublado 30%, brisa W, 26°C		
Punto UTM	30T 643951/4629928		
Especies observadas	4		
Individuos	14		
ESPECIE	Dentro	Fuera	Observaciones
<i>Corvus monedula</i>		10	
<i>Miliaria calandra</i>		1	Ave cantando
<i>Melanocorypha calandra</i>	1	1	Ave cantando
<i>Calandrella brachydactyla</i>		1	Ave cantando

Fecha	21/05/2025		
Taxiado	LUCENI W		
Horario	17:35/18:38		
Meteo	Nublado 30%, brisa W, 26°C		
Punto inicio / final	30T 644198/4630032		
Hábitat	Cultivos de cereal de secano 90%, vegetación natural 10%		
Distancia	2,49 km		
Especies observadas	10		
Individuos	101		
ESPECIE	Dentro	Fuera	Observaciones
<i>Corvus monedula</i>	20		Colonia reproducción bajo el puente de la AP-68
<i>Passer domesticus</i>	30		Colonia reproducción bajo el puente de la AP-68
<i>Columba palumbus</i>		1	En vuelo
<i>Columba livia</i>		3	En vuelo
<i>Coturnix coturnix</i>		2	Ave cantando
<i>Miliaria calandra</i>	11	12	Ave cantando
<i>Galerida cristata</i>	4	9	Ave cantando
<i>P. phylloscopus</i>		5	Mínimo 2 pp en la paridera
<i>Calandrella brachydactyla</i>	2	3	Ave cantando
<i>Upupa epops</i>		2	
<i>Falco tinnunculus</i>		2	

Fecha	21/05/2025		
Estación escucha	LUCENI E		
Horario	19:16/19:26		

Meteo	Nublado 30%, brisa W, 25°C		
Punto UTM	30T 644139/4630461		
Especies observadas	5		
Individuos	17		
ESPECIE	Dentro	Fuera	Observaciones
<i>Cisticola juncidis</i>	1	1	Ave cantando
<i>Coturnix coturnix</i>		1	Ave cantando
<i>Miliaria calandra</i>	2	4	Ave cantando
<i>Corvus corone</i>		2	
<i>Passer domesticus</i>		6	Ave cantando

Fecha	21/05/2025		
Taxiado	LUCENI E		
Horario	19:00/20:23		
Meteo	Nublado 30%, brisa W, 22°C		
Punto inicio / final	30T 644525/4630216		
Hábitat	Cultivo leñosas abandonado 80%, alfalfa 10%, cereal 10%		
Distancia	2,09 km		
Especies observadas	13		
Individuos	160		
ESPECIE	Dentro	Fuera	Observaciones
<i>Apus apus</i>		30	En vuelo
<i>Milvus migrans</i>		3	En vuelo
<i>Cisticola juncidis</i>	2	3	Ave cantando
<i>Miliaria calandra</i>	3	10	Ave cantando
<i>Passer domesticus</i>	5	25	
<i>Coturnix coturnix</i>		2	Ave cantando
<i>Sturnus unicolor</i>	11	50	Ave cantando
<i>Carduelis carduelis</i>		2	Ave cantando
<i>Galerida cristata</i>	3	4	Ave cantando
<i>Circus aeruginosus</i>		1	
<i>Pica pica</i>		3	
<i>Ciconia ciconia</i>		2	
<i>Curruca melanocephala</i>	1		Con ceba

Censos 21/06/2025.

Fecha	21/06/2025		
Estación escucha	LUCENI W		
Horario	8:20/8:30		
Meteo	Nublado 0%, viento en calma, 30°C		
Punto UTM	30T 643951/4629928		
Especies observadas	5		

Individuos	25		
ESPECIE	Dentro	Fuera	Observaciones
<i>Apus apus</i>		15	En vuelo
<i>Miliaria calandra</i>		1	Ave cantando
<i>Melanocorypha calandra</i>	2	2	Ave cantando
<i>Calandrella brachydactyla</i>		4	Ave cantando
<i>Galerida cristata</i>		1	Ave cantando

Fecha	21/06/2025		
Taxiado	LUCENI W		
Horario	7:36/8:42		
Meteo	Nublado 0%, viento en calma, 24 a 31°C		
Punto inicio / final	30T 644198/4630032		
Hábitat	Cultivos de cereal de secano 90%, vegetación natural 10%		
Distancia	2,49 km		
Especies observadas	14		
Individuos	224		
ESPECIE	Dentro	Fuera	Observaciones
<i>Corvus monedula</i>	40		Colonia reproducción bajo el puente de la AP-68, varios juveniles
<i>Passer domesticus</i>	50		Colonia reproducción bajo el puente de la AP-68
<i>Columba palumbus</i>		10	En vuelo
<i>Corvus corax</i>		1	En vuelo
<i>Carduelis carduelis</i>	2		
<i>Galerida cristata</i>	6	10	Ave cantando
<i>Miliaria calandra</i>	11	12	Ave cantando
<i>Falco tinnunculus</i>		1	
<i>Calandrella brachydactyla</i>	5	7	Ave cantando
<i>Melanocorypha calandra</i>	1	6	Ave cantando
<i>Upupa epops</i>		1	
<i>P. phrycorax</i>		4	En la paridera
<i>Apus apus</i>		50	En vuelo
<i>Serinus serinus</i>	1		Ave cantando
<i>Hirundo rustica</i>			En vuelo

Fecha	21/06/2025		
Estación escucha	LUCENI E		
Horario	9:09/9:19		
Meteo	Nublado 0%, brisa Sur, 30°C		
Punto UTM	30T 644139/4630461		
Especies observadas	3		
Individuos	13		

ESPECIE	Dentro	Fuera	Observaciones
<i>Cisticola juncidis</i>		1	Ave cantando
<i>Passer domesticus</i>		10	
<i>Miliaria calandra</i>	1	1	Ave cantando

Fecha	21/06/2025		
Taxiado	LUCENI E		
Horario	8:51/9:47		
Meteo	Nublado 0%, brisa Sur, 30 a 33°C		
Punto inicio / final	30T 644525/4630216		
Hábitat	Cultivo leñosas abandonado 80%, alfalfa 10%, cereal 10%		
Distancia	2,09 km		
Especies observadas	14		
Individuos	78		
ESPECIE	Dentro	Fuera	Observaciones
<i>Galerida cristata</i>	3	10	Ave cantando
<i>Passer domesticus</i>	2	20	
<i>Cisticola juncidis</i>	3	1	Ave cantando
<i>Curruca melanocephala</i>	1		Hembra
<i>Larus michahellis</i>		1	En vuelo
<i>Ardea purpurea</i>		2	En el canal
<i>Sturnus unicolor</i>	3	12	
<i>Pica pica</i>		1	
<i>Circus aeruginosus</i>		1	
<i>Milvus migrans</i>		2	En vuelo
<i>Pica pica</i>		3	
<i>Ciconia ciconia</i>		1	En vuelo
<i>Falco tinnunculus</i>	1		Con ceiba
<i>Hieraaetus pennatus</i>		1	

Censos 23/07/2025.

Fecha	23/07/2025		
Estación escucha	LUCENI W		
Horario	21:12/21:22		
Meteo	Nublado 50%, en calma, 30°C		
Punto UTM	30T 643951/4629928		
Especies observadas	6		
Individuos	26		
ESPECIE	Dentro	Fuera	Observaciones
<i>Athene noctua</i>		1	Ave cantando
<i>Corvus monedula</i>		17	En vuelo
<i>Burhinus oedinemus</i>		3	Ave cantando

<i>Falco naumanni</i>		2	En vuelo al N
<i>Galerida cristata</i>		1	Ave cantando
<i>Calandrella brachydactyla</i>	2		

Fecha	23/07/2025		
Taxiado	LUCENI W		
Horario	20:07/21:36		
Meteo	Nublado 50%, en calma, 30°C		
Punto inicio / final	30T 644198/4630032		
Hábitat	Cultivos de cereal de secano 90%, vegetación natural 10%		
Distancia	2,49 km		
Especies observadas	11		
Individuos	128		
ESPECIE	Dentro	Fuera	Observaciones
<i>Galerida cristata</i>	7	11	
<i>Calandrella brachydactyla</i>	1	3	
<i>Falco tinnunculus</i>		1	
<i>Columba livia</i>		30	En vuelo
<i>Falco naumanni</i>		12	En vuelo al N
<i>Lanius senator</i>	1		Juvenil
<i>Upupa epops</i>		2	Ave cantando
<i>P. phyrrocorrax</i>		28	Grupo
<i>Circus aeruginosus</i>	2	3	Ave cantando
<i>Melanocorypha calandra</i>		22	
<i>Larus michahellis</i>		5	En vuelo al N

Fecha	23/07/2025		
Estación escucha	LUCENI E		
Horario	18:57/19:07		
Meteo	Nublado 50%, brisa, 32°C		
Punto UTM	30T 644139/4630461		
Especies observadas	3		
Individuos	4		
ESPECIE	Dentro	Fuera	Observaciones
<i>Cisticola juncidis</i>	1	1	Ave cantando
<i>Currucula melanocephala</i>		1	
<i>Miliaria calandra</i>		1	

Fecha	23/07/2025		
Taxiado	LUCENI E		
Horario	18:44/19:59		

Meteo	Nublado 50%, brisa, 32°C		
Punto inicio / final	30T 644525/4630216		
Hábitat	Cultivo leñosas abandonado 80%, alfalfa 10%, cereal 10%		
Distancia	2,09 km		
Especies observadas	8		
Individuos	45		
ESPECIE	Dentro	Fuera	Observaciones
<i>Galerida cristata</i>	1		
<i>Ciconia ciconia</i>		14	En vuelo
<i>Milvus migrans</i>		1	En vuelo
<i>Cisticola juncidis</i>		1	Ave cantando
<i>Passer domesticus</i>		4	
<i>Sturnus unicolor</i>		14	
<i>Falco naumanni</i>	2	5	Pasan en vuelo al N
<i>Anas platyrhynchos</i>		3	En vuelo

Censos 6/08/2025.

Fecha	06/08/2025		
Estación escucha	LUCENI W		
Horario	8:29/8:39		
Meteo	Nublado 0%, viento en calma, 21°C		
Punto UTM	30T 643951/4629928		
Especies observadas	4		
Individuos	14		
ESPECIE	Dentro	Fuera	Observaciones
<i>Upupa epops</i>		3	
<i>Galerida cristata</i>		4	
<i>Oenanthe oenanthe</i>	1		
<i>Calandrella brachydactyla</i>		6	

Fecha	06/08/2025		
Taxiado	LUCENI W		
Horario	7:35/8:28		
Meteo	Nublado 0%, viento en calma, 19 a 21°C		
Punto inicio / final	30T 644198/4630032		
Hábitat	Cultivos de cereal de secano 90%, vegetación natural 10%		
Distancia	2,49 km		
Especies observadas	18		
Individuos	101		
ESPECIE	Dentro	Fuera	Observaciones
<i>Circus aeruginosus</i>	1		
<i>Passer domesticus</i>	15	40	

<i>Upupa epops</i>	2	5	
<i>Sturnus unicolor</i>	1		
<i>Galerida cristata</i>	3	24	
<i>Columba livia</i>		80	En dos grupos
<i>Milvus migrans</i>		2	En vuelo
<i>Buteo buteo</i>		2	En vuelo
<i>Falco naumanni</i>		7	Vuelo de caza al W
<i>P. phyrrocorax</i>		17	grupo
<i>Corvus corax</i>		3	En vuelo
<i>Hirundo rustica</i>	1		En vuelo
<i>Calandrella brachydactyla</i>	7	10	
<i>Larus michahellis</i>		1	En vuelo
<i>Lanius senator</i>	1	2	Juveniles
<i>Oenanthe oenanthe</i>	1		
<i>Alectoris rufa</i>		2	
<i>Bubulcus ibis</i>		15	con las ovejas

Fecha	06/08/2025		
Estación escucha	LUCENI E		
Horario	9:06/9:16		
Meteo	Nublado 0%, brisa E, 24°C		
Punto UTM	30T 644139/4630461		
Especies observadas	5		
Individuos	86		
ESPECIE	Dentro	Fuera	Observaciones
<i>Cisticola juncidis</i>		3	Ave cantando
<i>Hirundo rustica</i>		30	
<i>Passer domesticus</i>		40	
<i>Merops apiaster</i>		12	
<i>Currucula melanocephala</i>		1	

Fecha	06/08/2025		
Taxiado	LUCENI E		
Horario	8:49/9:55		
Meteo	Nublado 0%, brisa E, 24 a 29°C		
Punto inicio / final	30T 644525/4630216		
Hábitat	Cultivo leñosas abandonado 80%, alfalfa 10%, cereal 10%		
Distancia	2,09 km		
Especies observadas	16		
Individuos	221		
ESPECIE	Dentro	Fuera	Observaciones
<i>Buteo buteo</i>		1	En vuelo

<i>Milvus migrans</i>		1	En vuelo
<i>Columba palumbus</i>		1	
<i>Columba livia</i>		3	
<i>Corvus corone</i>		2	
<i>Cisticola juncidis</i>	3	1	Ave cantando
<i>Hippollais polyglotta</i>	1		
<i>Curruca communis</i>	1		Juvenil
<i>Passer domesticus</i>	2		
<i>Galerida cristata</i>	1	5	Ave cantando
<i>Sturnus unicolor</i>	5	150	Ave cantando
<i>Carduelis carduelis</i>		5	
<i>Hirundo rustica</i>	15	20	
<i>Lanius meridionalis</i>		1	
<i>Falco tinnunculus</i>		1	
<i>Pica pica</i>		2	

2.2.3.4.- PARAMETROS POBLACIONALES

Nº de fichas utilizadas:	8					
Km. recorridos:	18,80					
Superficie censada en Ha:	93,98					
Etiquetas de fila	Dentro	Fuera	NºD+F	D/10Hc.	Xi	I.K.A.
<i>Alectoris rufa</i>		2	2	0,00	0,00	0,11
<i>Anas platyrhynchos</i>		3	3	0,00	0,00	0,16
<i>Apus apus</i>		80	80	0,00	0,00	4,26
<i>Ardea purpurea</i>		2	2	0,00	0,00	0,11
<i>Bubulcus ibis</i>		15	15	0,00	0,00	0,80
<i>Buteo buteo</i>		3	3	0,00	0,00	0,16
<i>Calandrella brachydactyla</i>	15	23	38	1,80	0,23	2,02
<i>Carduelis carduelis</i>	2	7	9	0,23	0,05	0,48
<i>Ciconia ciconia</i>		17	17	0,00	0,00	0,90
<i>Circus aeruginosus</i>	3	5	8	0,36	0,07	0,43
<i>Cisticola juncidis</i>	8	6	14	1,03	0,15	0,74
<i>Columba livia</i>		116	116	0,00	0,00	6,17
<i>Columba palumbus</i>		12	12	0,00	0,00	0,64
<i>Corvus corax</i>		4	4	0,00	0,00	0,21
<i>Corvus corone</i>		2	2	0,00	0,00	0,11
<i>Corvus monedula</i>	60		60	12,77	0,53	3,19
<i>Coturnix coturnix</i>		4	4	0,00	0,00	0,21
<i>Curruca communis</i>	1		1	0,21	0,05	0,05
<i>Curruca melanocephala</i>	2		2	0,43	0,08	0,11
<i>Falco naumanni</i>	2	24	26	0,22	0,05	1,38

<i>Falco tinnunculus</i>	1	5	6	0,11	0,03	0,32
<i>Galerida cristata</i>	28	73	101	3,22	0,32	5,37
<i>Hieraaetus pennatus</i>		1	1	0,00	0,00	0,05
<i>Hippollais polyglotta</i>	1		1	0,21	0,05	0,05
<i>Hirundo rustica</i>	16	20	36	1,95	0,24	1,92
<i>Lanius meridionalis</i>		1	1	0,00	0,00	0,05
<i>Lanius senator</i>	2	2	4	0,25	0,05	0,21
<i>Larus michahellis</i>		7	7	0,00	0,00	0,37
<i>Melanocorypha calandra</i>	1	28	29	0,11	0,03	1,54
<i>Miliaria calandra</i>	25	34	59	3,02	0,31	3,14
<i>Milvus migrans</i>		9	9	0,00	0,00	0,48
<i>Oenanthe oenanthe</i>	1		1	0,21	0,05	0,05
<i>P. phyrrocorax</i>		54	54	0,00	0,00	2,87
<i>Passer domesticus</i>	104	89	193	13,18	0,53	10,27
<i>Pica pica</i>		9	9	0,00	0,00	0,48
<i>Serinus serinus</i>	1		1	0,21	0,05	0,05
<i>Sturnus unicolor</i>	20	226	246	2,17	0,26	13,09
<i>Upupa epops</i>	2	10	12	0,22	0,05	0,64

RIQUEZA EN BANDA PRAL.	20
Nº INDIVI.EN BANDA PRAL	295
RIQUEZA TOTAL:	38
DENSIDAD TOTAL POR 10HC	33,63
INDICE DE DIVERSIDAD, H':	3,15
I.K.A.	63,20

2.2.3.5.- ESTADO Y DISTRIBUCIÓN DE LAS AVES DE INTERÉS ESTUDIADAS

2.2.3.5.1.- Estado de las Aves Amenazadas

Nombre Común	Nombre científico	CATALOGO NACIONAL	CATALOGO ARAGON
Sisón común	<i>Tetrax tetrax</i>	En Peligro de Extinción	En Peligro de Extinción
Aguilucho cenizo	<i>Circus pygargus</i>	Vulnerable	Vulnerable
Cernícalo primilla	<i>Falco naumanni</i>	LESRPE	Vulnerable
Ganga ibérica	<i>Pterodles alchata</i>	Vulnerable	Vulnerable
Ganga ortega	<i>Pterodles orientalis</i>	Vulnerable	Vulnerable
Chova piquirroja	<i>Phyrrocorax phyrrocorax</i>	LESRPE	Vulnerable

Tabla 1. Especies amenazadas: En Peligro de Extinción" y "Vulnerables".

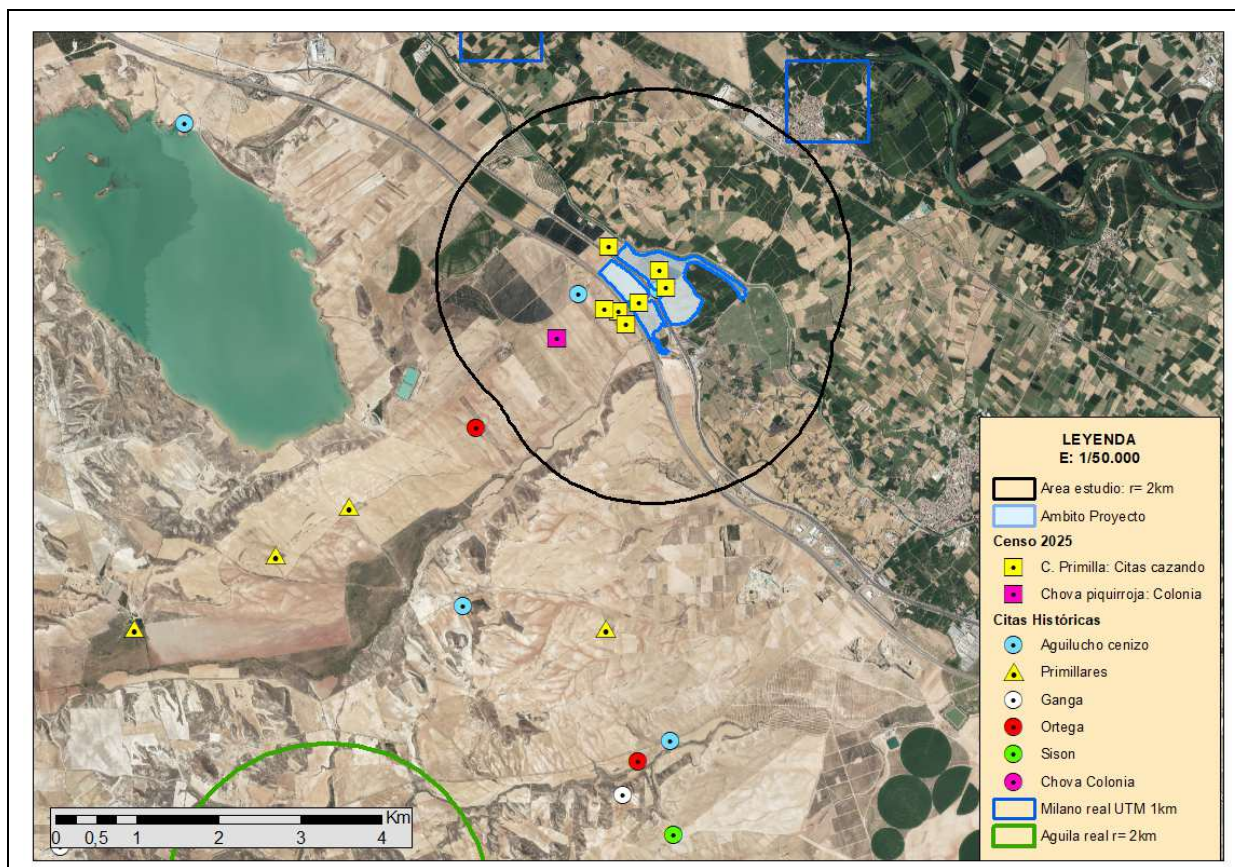


Gráfico nº 2.- Mapa Aves relevantes citadas en este informe.

Sisón común (*Tetrax tetrax*). No se ha registrado su presencia. Los datos más cercanos (<https://ebird.org>) se encuentran 6 km al sur, en la CV-620 entre Pedrola y Pozuelo de Aragón, de un macho en abril de 2018, 2021 y 2023. En los llanos de Plasencia, 10 km al SW, ha habido una presencia continua entre 2018 y 2023. No hay datos recientes de los dos últimos años.

Aguilucho cenizo (*Circus pygargus*). En las jornadas de campo no se han obtenido contactos. Tenemos constancia (<https://ebird.org>) de un dato de un indeterminado el 29/03/2021 en el entorno del barranco del Bayo y de un macho cruzando la autovía el 26/04/2025, dentro del polígono estudiado. Fuera de éste, acumulación de datos en las Herrerías y llanos de Plasencia (30T 637000/4623000), donde es posible que haya alguna pareja reproductora.

Cernícalo primilla (*Falco naumanni*). Durante los trabajos de campo se ha detectado la especie en las jornadas de julio y agosto (7 aves el 6 de agosto). Es bien conocida la presencia de un importante dormitorio postreproductor (julio-septiembre), en la subestación eléctrica de Magallón, 10 km al NW de la zona de estudio, con cientos de individuos que por el día se dispersan por toda la margen derecha del Ebro. Hay un antiguo dato (<https://ebird.org>) de 2014 de una colonia de cría en una paridera junto a la CV-620 entre Pedrola y Pozuelo de Aragón. Los datos de reproducción más recientes (<https://ebird.org>) son en el El Coscojar (645000/4619000), 10,6 km al sur.

Ganga ibérica (*Pterocles alchata*). En las cuatro visitas realizadas no se ha registrado su presencia. Los datos (<https://ebird.org>) más cercanos son en la CV-620 entre Pedrola y Pozuelo de Aragón (30T 644000/4624000), 6 km al sur y en las Herrerías y llanos de Plasencia (30T 637000/4623000), 10 km al SW. Muchos registros recientes de grupos bajando a beber al embalse de La Loteta, lo que indica que sigue habiendo una pequeña población en el área, con máximos de 105 aves en septiembre de 2020, 66 aves en agosto de 2022 y de 35 en agosto de 2024

Ganga ortega (*Pterocles orientalis*). Sin resultados positivos en las jornadas de campo. Hay tres datos (<https://ebird.org>) de presencia de 2-4 aves junto a la zona de estudio en 2021 (30T 642200/4628500), 1,7 km al W. Al igual que la Ganga ibérica, muchos datos recientes de aves bajando a beber al embalse de La Loteta, aunque con números más bajos, con máximos de 10 aves en 2020, 17 en 2023 y 14 en 2024. Presencia continuada en la CV-620 entre Pedrola y Pozuelo de Aragón (30T 644000/4624000), 6 km al sur y en las Herrerías y llanos de Plasencia (30T 637000/4623000), 10 km al SW.

Chova piquirroja (*Phyrrocorax phyrrocorax*). Una colonia de cría situada en la paridera junto al taxiado W (30T 643189/ 4629598), con 3-4 parejas vistas en las visitas de mayo y junio. En julio un grupo de 28 ind. y en agosto un grupo de 17 ind. visto alimentándose en el entorno. Muchos datos (<https://ebird.org>) de presencia en toda la margen derecha del Ebro, especialmente en las Herrerías y llanos de Plasencia (30T 637000/4623000), 10 km al SW.:

2.2.3.5.2.- Otras aves observadas no amenazadas declaradas Especies Silvestres en Régimen de Protección Especial (LESPRE).

Nombre Común	Nombre científico	CATALOGO NACIONAL
Garza real	<i>Ardea cinerea</i>	LAESRPE
Garza imperial	<i>Ardea purpurea</i>	LAESRPE
Alcaraván	<i>Burhinus oecdinemus</i>	LAESRPE
Busardo ratonero	<i>Buteo buteo</i>	LAESRPE
Terrera común	<i>Calandrella brachydactyla</i>	LAESRPE
Cigüeña blanca	<i>Ciconia ciconia</i>	LAESRPE
Escribano triguero	<i>Emberiza calandra</i>	LAESRPE
Cernícalo vulgar	<i>Falco tinnunculus</i>	LAESRPE
Cogujada común	<i>Galerida cristata</i>	LAESRPE
Águila calzada	<i>Hieraaetus pennatus</i>	LAESRPE
Alcaudón real	<i>Lanius meridionalis</i>	LAESRPE
Alcaudón común	<i>Lanius senator</i>	LAESRPE
Calandria común	<i>Melanocorypha calandra</i>	LAESRPE
Milano negro	<i>Milvus migrans</i>	LAESRPE
Collalba gris	<i>Oenanthe oenanthe</i>	LAESRPE

Garza imperial (*Ardea purpurea*). En la jornada de campo del 21 de mayo, se visitó el carrizal de Luceni, también conocido como los Ojos. Se conoce allí una colonia de Ardeidas. Se localizaron un mínimo de dos nidos de Garza real (*Ardea cinerea*) y cuatro de Garza imperial (*Ardea purpurea*), especie de interés, además de varios nidos de Cigüeña blanca (*Ciconia ciconia*). Espacio situado 2 km al norte del área de estudio, concretamente del taxiado Este. También se observó un adulto junto al canal durante el taxiado E.

Alcaudón real (*Lanius meridionalis*). En el trabajo de campo solamente una observación de un ave durante el recorrido E en agosto. En las fuentes consultadas (<https://ebird.org>), varios datos en época de reproducción entre Pedrola y Pozuelo de Aragón y muchos registros todo el año en la orilla W y Norte del embalse de la Loteta.

Escribano triguero (*Emberiza calandra*). Especie muy común en los taxiados con 11 y 13 machos territoriales respectivamente en mayo y 23 ind. en junio. En julio y agosto desaparece de la zona de estudio.

Alcaraván (*Burhinus oecdinemus*). En los trabajos de campo, un solo dato de 3 ind. al atardecer el 23 de julio en la estación de escucha W. Bastantes registros (<https://ebird.org>) en los últimos años en el entorno de La Loteta, entre Pedrola y Pozuelo de Aragón (30T 644000/4624000), 6 km al sur y en las Herrerías y llanos de Plasencia (30T 637000/4623000), 10 km al SW.

Calandria común (*Melanocorypha calandra*). Especie escasa en los taxiados con 2 aves en mayo, 7 en junio y un bando de 22 aves en julio. Todas en la zona W.

Terrera común (*Calandrella brachydactyla*). En los taxiados del lado W, buenos números con 5 aves en mayo, 12 en junio, 4 en julio y 17 en agosto.

2.3.- BIOTOPOS: DISTRIBUCIÓN, COMPOSICIÓN Y ESTRUCTURA DE LA FAUNA

Para el estudio de los biotopos se ha considerado como área de estudio de radio 10 km. En esta zona pueden considerarse los biotopos siguientes: Bosques y matorrales, Mosaico de cultivos y matorrales, Regadíos y zonas húmedas y Zonas alteradas.

2.3.1.- BOSQUES Y MATORRALES

El biotopo está formado por pequeñas masas de pinares de repoblación dispersas, así como por los matorrales altos que rodean a estos ambientes.

En el área de estudio ocupan 139,20 has, un 0,41% del total del área de estudio. Es el biotopo menos extenso de la zona.

No se conocen balsas ni otras zonas húmedas, por lo que es poco probable la presencia de zonas de reproducción de anfibios en este ambiente. No obstante, es posible encontrar sapo común y sapo corredor, que se reproducirían en zonas fuera del biotopo.

Entre los reptiles se pueden encontrar lagarto ocelado, lagartija colilarga y culebra bastarda, que pueden ser reproductores en el biotopo.

Entre los mamíferos encontramos corzo, ciervo, jabalí, zorro, gineta, garduña, tejón y lirón careto.

Están presentes las siguientes especies de aves (en negrita las que son reproductoras en la zona):

Alimoche común, buitres leonados, buitre negro, águila real, busardo ratonero, gavilán común, milano real, culebrera europea, alcotán europeo, **cernícalo vulgar**, **paloma torcaz**, tórtola europea, cuco común, autillo europeo, chotacabras europeo, carraca europea, **totovía**, oropéndola, **carbonero común**, herrerillo común, carbonero garrapinos, herrerillo capuchino, **mito**, zorzal charlo, **mirlo común**, **ruiseñor común**, **petirrojo**, curruca capirotada, curruca mirlona, curruca mosquitera, **curruca carrasqueña**, mosquitero papialbo, reyezuelo listado, **papamoscas gris**, **alcaudón común**, **estornino negro**, **verderón común**, **jilguero**, **verdecillo**, piquituerto común, **pinzón vulgar**, **escribano soteño** y **escribano montesino**.

2.3.2.- MOSAICO DE CULTIVOS Y MATORRALES

El biotopo está formado por los cultivos de secano, tanto los de herbáceos como los de leñosos, y los matorrales bajos y pastizales que se ubican entre las zonas no cultivadas: tomillares - aliagares, romerales, pastizal-matorral xérico, pastizales nitrófilos, etc.

El biotopo, en el área de estudio, ocupa una superficie de 16.588,54 has, un 48,26% del total, siendo el biotopo más abundante de la zona.

Entre los reptiles, encontramos lagarto ocelado, culebra bastarda, lagartija ibérica, lagartija colilarga y culebra de escalera, que, además, son reproductores en el medio.

Entre los mamíferos, en el biotopo podemos encontrar ratón de campo, corzo, musaraña gris, erizo europeo, tejón, topillo mediterráneo, ratón casero, ratón moruno, comadreja, conejo, rata parda, jabalí y zorro.

Están presentes las siguientes especies de aves (en negrita las que son reproductoras en la zona):

Cigüeña blanca, alimoche común, buitre leonado, buitre negro, águila real, busardo ratonero, milano negro, milano real, aguilucho cenizo, aguilucho pálido, **alcotán europeo**, halcón peregrino, **cernícalo vulgar, cernícalo primilla, perdiz roja, codorniz común**, grulla común, sisón común, avefría, **alcaraván común**, ganga ortega, ganga ibérica, **rocín, paloma zurita, paloma doméstica, tórtola turca, críalo europeo**, lechuza común, **mochuelo europeo, búho chico**, chotacabras cuellirrojo, **abejaruco europeo, abubilla, pito real, calandria**, terrera común, terrera marismeña, **cogujada común, cogujada montesina, corneja, grajilla, urraca, chova piquirroja**, collalba gris, **collalba rubia**, collalba negra, **tarabilla común**, colirrojo tizón, curruca capirotada, **curruca cabecinegra**, curruca tomillera, **curruca rabilarga, bisbita campestre, alcaudón real, estornino negro, jilguero, pardillo común, verdecillo, triguero, gorrión común, gorrión molinero y gorrión chillón**.

2.3.3.- REGADÍOS Y ZONAS HÚMEDAS

El biotopo incluye a las zonas húmedas, embalse de La Loteta y tramos del río Jalón, y a los cultivos de regadío de los valles de los ríos Ebro y Jalón. En el entorno del río Jalón aparecen cortados que pueden albergar especies rupícolas.

El biotopo está formado por las zonas de regadío, con formaciones de cañas y carrizos entre algunas fincas y en los bordes de las acequias y fincas abandonadas, los bosques de galería del río Jalón y del Ebro, los propios ríos Ebro y Jalón y las paredes que los circundan, así como el embalse de La Loteta y la vegetación húmeda.

Ocupan 15.591,35 has del área de estudio, un 45,36% del total.

Todos los anfibios se encuentran en este medio y son reproductores. Entre los reptiles encontramos lución, eslizón tridáctilo, lagarto ocelado y culebra bastarda.

Entre los mamíferos, ratón de campo, rata de agua, corzo, erizo europeo, gineta, nutria paleártica, garduña, tejón, topillo mediterráneo, murciélago de cueva, musgaño enano, jabalí, zorro.

Están presentes las siguientes especies de aves (en negrita las que son reproductoras en la zona):

Somormujo lavanco, zampullín cuellinegro, **zampullín común**, garza real, **garza imperial**, garceta común, garcilla bueyera, martinete común, avetorillo común, **cigüeña blanca, ánade azulón, ánade friso, cuchara común, pato colorado, alimoche común**, buitre leonado, buitre negro, águila real, busardo ratonero, gavilán común, milano negro, milano real, **aguilucho lagunero occidental, codorniz común, rascón europeo, gallineta común, focha común**, grulla común, **chorlitejo chico, andarríos chico**, archibebe común, **cigüeñuela común, gaviota reidora**, fumarel común, **paloma zurita, paloma torcaz, tórtola europea, cuco común, autillo europeo, búho chico, vencejo real, abejaruco europeo, pito real, avión zapador, oropéndola, mito, pájaro moscón, zorzal charlo, mirlo común, ruiseñor común, ruiseñor bastardo, carricero tordal, carricero común, zarcero común, zarcero pálido, curruca mosquitera, buitrón, mosquitero papialbo, lavandera blanca, lavandera boyera, estornino negro, verderón común, jilguero, verdecillo, pinzón vulgar, escribano soteño y escribano palustre**.

2.3.4.- ZONAS ALTERADAS

En el área de estudio el biotopo lo forman las zonas alteradas por la urbanización, las infraestructuras de las vías de comunicación y las áreas industriales. En general carecen de vegetación y cuando ésta aparece, se desarrollan pastizales ralos y ruderales.

Ocupa 2.051,01 has, un 5,97% del total.

Entre los reptiles podemos encontrar a la lagartija ibérica. Entre los mamíferos encontramos ratón casero, ratón moruno y rata parda. Pueden aparecer otras especies que buscan comida en la basura, como jabalí o zorro.

En estos ambientes, que cuentan con alguna zona verde, de interés para la reproducción de algunas aves, están presentes las siguientes especies (en negrita las que son reproductoras en la zona):

Cigüeña blanca, paloma doméstica, paloma torcaz, tórtola turca, autillo europeo, vencejo común, golondrina común, avión común, corneja, grajilla, urraca, mirlo común, colirrojo tizón, lavandera blanca, estornino negro y gorrión común.

A continuación, se muestran los biotopos presentes en el área de estudio.

BIOTOPOS	Superficie m²	Superficie has	%
Bosques y matorrales	1.392.040	139,20	0,41%
Mosaico de cultivos y matorrales	165.885.426	16.588,54	48,26%
Regadíos y zonas húmedas	155.913.489	15.591,35	45,36%
Zonas alteradas	20.510.058	2.051,01	5,97%
TOTAL	343.701.013	34.370,10	100,00%

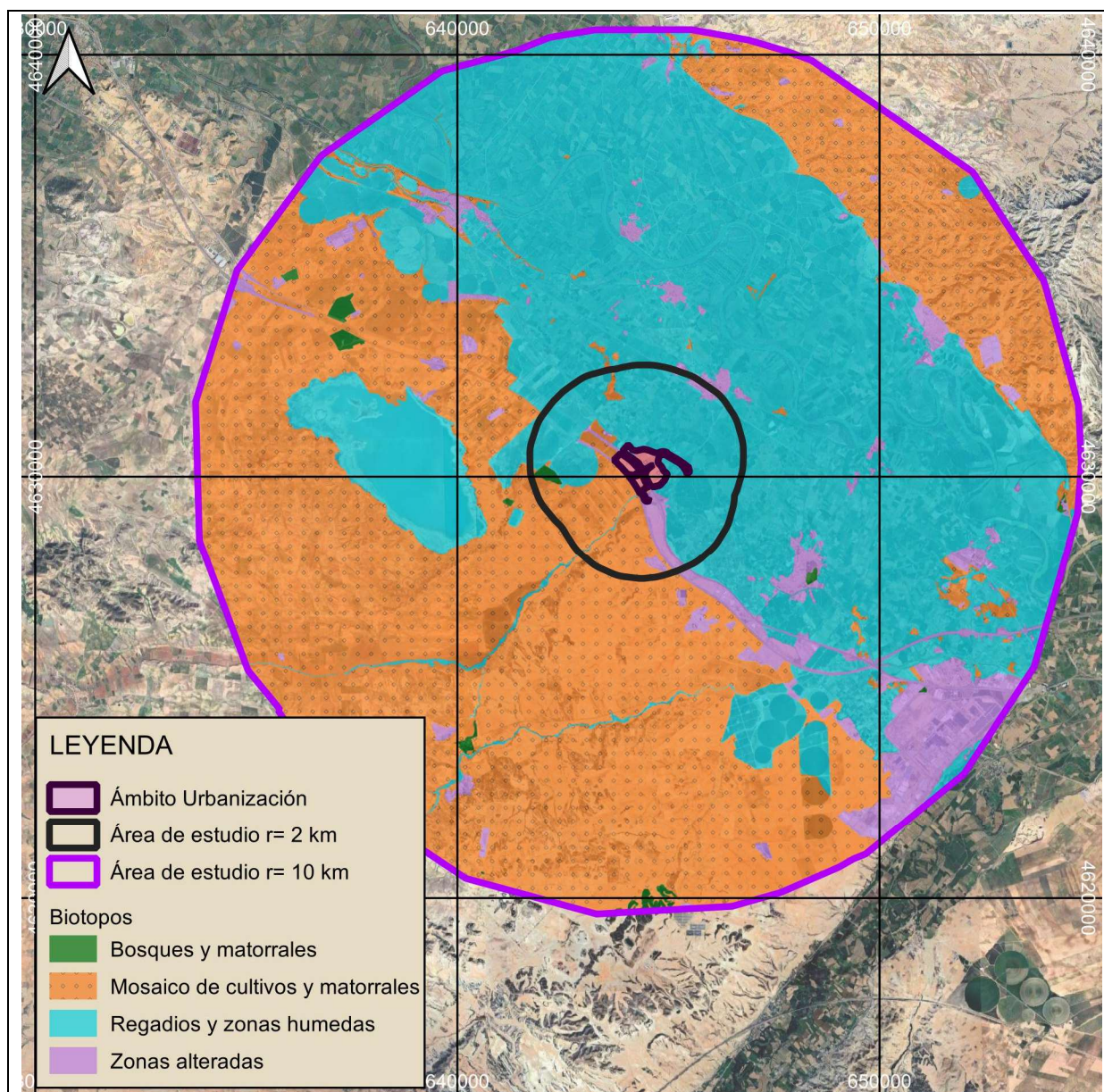


Gráfico nº 3.- *Biotopos del área de estudio*

2.4.- PLANES DE CONSERVACIÓN DE ESPECIES AMENAZADAS.

2.4.1.- PLAN DE RECUPERACIÓN DE MARGARITONA

El tramo del Canal Imperial de Aragón que circula por el área de estudio se encuentra incluido en el ámbito de aplicación del *Decreto 33/2024, de 28 de febrero, del Gobierno de Aragón, por el que se establece un régimen de protección para la margaritona (Margaritifera auricularia) y se aprueba un nuevo plan de recuperación.*

En el artículo 4.4 del Plan se indica que: "Con carácter general, y sin perjuicio de lo dispuesto en el artículo 8, las obras y proyectos que se efectúen en el ámbito de aplicación del plan de recuperación adoptarán adecuadas garantías que aseguren que las labores no afectan negativamente a la conservación de la especie, por lo que se requerirá, previamente al inicio de trabajos y actuaciones, asegurar el caudal circulante de los canales y acequias, así como la realización de prospecciones y rescate de los ejemplares de margaritona, todo ello en los términos indicados en el anexo II que incluye las directrices para minimizar los impactos en las zonas de actuación".

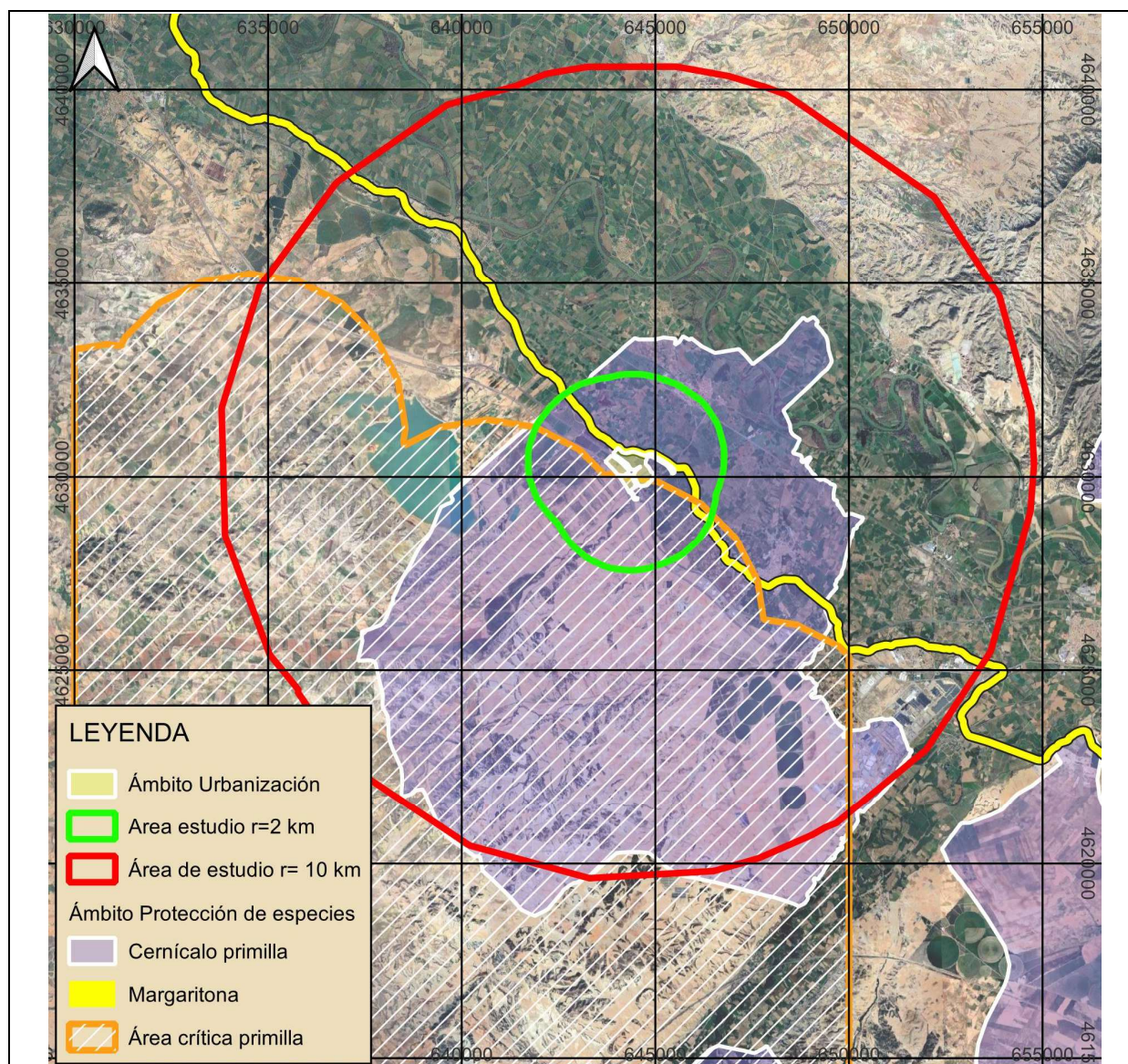


Gráfico nº 4.- Planes de protección de especies amenazadas

2.4.2.- PLAN DE CONSERVACIÓN DEL HÁBITAT DE CERNÍCALO PRIMILLA

Toda el área de estudio de radio 2 kilómetros se incluye en el ámbito de aplicación del *Decreto 233/2010, de 14 de diciembre, del Gobierno de Aragón, por el que se establece un nuevo régimen de protección para la conservación del Cernícalo Primilla (Falco Naumanni) y se aprueba el plan de conservación de su hábitat.*

Según la información de la que se dispone, en el ámbito de estudio aparecen varios primillares, algunos de los cuales, como el mas de Anchos o el del Medio se encuentran en estado de ruina.

Las áreas críticas para la especie son las envolventes de 4 km alrededor de los primillares ocupados.

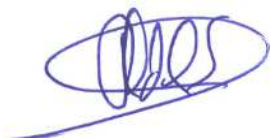
2.4.3.- OTROS DATOS DE INTERES.

Además, el extremo suroeste del área de estudio se encuentra en zonas incluidas en la Orden de 26 de febrero de 2018, del Consejero del Departamento de Desarrollo Rural y Sostenibilidad, por el que se acuerda iniciar el proyecto de Decreto por el que se establece un régimen de protección para el sisón común (*Tetrax tetrax*), ganga ibérica (*Pterocles alchata*), ganga ortega (*Pterocles orientalis*) y avutarda común (*Otis tarda*) en Aragón, y se aprueba el Plan de Recuperación conjunto.

Se trata, por tanto, de un Decreto cuya tramitación administrativa se ha iniciado pero que se encuentra pendiente de aprobación.

Informe finalizado en Zaragoza, 29 de agosto de 2025

Elaborado por



Fdo: Rafael de Guadalfajara Senra
Biólogo Colegiado nº 11.648-J