

# PROMOTORES MUDEJAR 400 kV, S.L.

Nombre de la instalación	SET "Mudéjar Promotores 400/220/33" y línea eléctrica aérea de alta tensión 400 kv dúplex SET "Promotores Mudéjar"- SET "Mudéjar"
Provincia de la instalación	ZARAGOZA
Nombre del titular	PROMOTORES MUDEJAR 400 kV, S.L.
CIF del titular	B-99509325
Nombre de la empresa de vigilancia	LUZ DE GESTIÓN Y MEDIO AMBIENTE, S.L.
ORDINARIA	ORDINARIA
Informe en FASE de	EXPLOTACIÓN
Periodicidad del informe según DIA	CUATRIMESTRAL
Año de seguimiento nº	1
nº de informe y año de seguimiento	INFORME 2 DEL AÑO 1
Periodo que recoge el informe	JULIO - OCTUBRE 2024

## SEGUNDO INFORME CUATRIMESTRAL DE VIGILANCIA AMBIENTAL EN FASE DE EXPLOTACIÓN

SET "Mudéjar Promotores 400/220/33" y  
línea eléctrica aérea de alta tensión 400 kv dúplex SET  
"Promotores Mudéjar"- SET "Mudéjar"

Andorra (Teruel)

Noviembre 2024



---

## ÍNDICE

1.	INTRODUCCIÓN .....	2
1.1.	DATOS DE LA PROPIEDAD .....	2
2.	LOCALIZACIÓN .....	3
3.	DESCRIPCIÓN DE LAS INSTALACIONES .....	4
3.1.1.	DESCRIPCIÓN GENERAL DE LAS INSTALACIONES DE LA SET MUDÉJAR PROMOTORES 400/220/33 .....	4
3.1.2.	DESCRIPCIÓN GENERAL DE LAS INSTALACIONES DE LA LAAT 400 KV DÚPLEX SET “PROMOTORES MUDÉJAR”- SET “MUDÉJAR” .....	9
4.	METODOLOGÍA.....	12
4.1.	PERSONAL TÉCNICO .....	12
4.2.	REALIZACIÓN DE LAS VISITAS.....	12
4.3.	ELABORACIÓN DE FICHAS DE SEGUIMIENTO .....	13
4.4.	metodología del seguimiento de mortalidad.....	13
5.	CONTROL DE PARÁMETROS AMBIENTALES.....	17
5.1.1.	PROTECCIÓN DE LAS REDES DE DRENAJE Y DE LA CALIDAD DE LAS AGUAS .....	17
5.1.2.	PROTECCIÓN DE LA VEGETACIÓN .....	17
5.1.3.	PROTECCIÓN DE LA FAUNA.....	18
5.1.4.	GESTIÓN DE RESIDUOS.....	19
5.1.5.	PREVENCIÓN DE INCENDIOS .....	19
5.1.6.	PROTECCIÓN DEL PAISAJE .....	19
6.	CONCLUSIONES DEL INFORME.....	20
7.	LISTA DE COMPROBACIÓN .....	21
8.	EQUIPO REDACTOR.....	22

## ANEXOS:

### ANEXO 1: Actas de visitas

## 1. INTRODUCCIÓN

### 1.1. DATOS DE LA PROPIEDAD

Promotores Mudéjar 400kV S.L., con CIF: B09944687, y domicilio en Calle Coso, 33, CP 50003, Zaragoza, promueve la realización de un proyecto de Subestación eléctrica denominado SET “Mudéjar Promotores 400/220/33” y de línea eléctrica aérea de alta tensión denominada 400 kV dúplex SET “Promotores Mudéjar”- SET “Mudéjar” en el término municipal de Andorra en la provincia de Teruel. (Anteriormente Energías Renovables de Proteo)

Promotores Mudéjar 400 kV S.L. *ha contratado, para la realización de los presentes trabajos, los servicios de la empresa LUZ de Gestión y Medio Ambiente, S.L. con domicilio en Paseo Independencia 24-26, 3ª planta, de Zaragoza y teléfono 976226410.*

## 2. LOCALIZACIÓN

La zona de implantación se encuentra en el municipio de Andorra perteneciente a la Comarca de Andorra - Sierra de Arcos, de la provincia de Teruel; y en el ámbito de la Central Térmica Teruel, a unos 7 km al noreste de la localidad de Andorra. La SET “Promotores Mudéjar” se proyecta en los polígonos catastrales 004 y 032 del término municipal de Andorra.

en concreto se sitúa en la hoja nº 468 “Albalate del Arzobispo” del Mapa Topográfico Nacional de España. Las cuadrículas UTM 10x10 km en las que se incluye la futura infraestructura es la 30TYL14 y 30TYL24



Figura 1. Localización de la zona de estudio

El territorio limita al norte con la comarca del Bajo Martín ; al este con el Bajo Aragón ; al sur y al este con el Maestrazgo ; y por último, al oeste con las Cuencas Mineras.

### 3. DESCRIPCIÓN DE LAS INSTALACIONES

La nueva subestación transformadora ST MUDÉJAR PROMOTORES 400/220/30 kV está ubicada en la provincia de Teruel, y más concretamente en el término municipal de Andorra.

Su cota aproximada de explanación se sitúa en los 565,9 m sobre el nivel del mar.

La plataforma de la subestación ocupa una extensión de 20.634,6 m<sup>2</sup> y se localiza en las coordenadas georreferenciadas (coordenadas U.T.M. Huso: 30 ETRS89) siguientes:

Vértice	Coordenada X	Coordenada Y
V1	719.833,33	4.544.702,87
V2	719.893,28	4.544.896,08
V3	719.990,69	4.544.865,86
V4	719.930,75	4.544.672,64

#### 3.1.1. DESCRIPCIÓN GENERAL DE LAS INSTALACIONES DE LA SET MUDÉJAR PROMOTORES 400/220/33

La nueva subestación transformadora ST MUDÉJAR PROMOTORES 400/220/33 kV consta de las instalaciones que a continuación se describen:

Las tensiones de diseño de la instalación para los niveles de tensión que la componen son 400 kV, 220 kV y 33 kV, siendo éstas coincidentes con las tensiones de energización de la instalación.

La subestación transformadora ST MUDÉJAR PROMOTORES 400/220/33 kV dispondrá de las siguientes instalaciones:

#### Sistema de 400 kV

En el nivel de tensión de 400 kV, en configuración de simple barra y tecnología AIS, se han ejecutado las siguientes posiciones:

- Posición 1: LÍNEA ST MUDÉJAR REE 400 kV (L1)
- Posición 2: AT1 LADO 400 kV

- Posición 3: AT2 LADO 400 kV

La aparamenta de cada posición de 400 kV está compuesta por:

- Posición de línea:
  - Tres (3) pararrayos-autoválvulas.
  - Tres (3) transformadores de tensión.
  - Un (1) seccionador trifásico rotativo con PaT de línea.
  - Tres (3) transformadores de intensidad.
  - Un (1) interruptor automático trifásico de corte en SF6.
  - Un (1) seccionador trifásico rotativo sin PaT de barras.
- Posición de autotransformador (x 2 posiciones):
  - Tres (3) pararrayos-autoválvulas.
  - Tres (3) transformadores de tensión.
  - Un (1) seccionador trifásico rotativo con PaT de autotransformador.
  - Tres (3) transformadores de intensidad.
  - Un (1) interruptor automático trifásico de corte en SF6.
  - Tres (3) seccionadores unipolares tipo pantógrafo de barras.
- Medida de barras:
  - Tres (3) transformadores de tensión inductivos.

### Sistema de 220 kV

---

En el nivel de tensión de 220 kV (AT1), en configuración de simple barra y tecnología AIS, se ejecutarán las siguientes posiciones:

- Posición 1: AT1 LADO 220 kV
- Posición 2: LÍNEA 220 kV (L2)
- Posición 3: LÍNEA 220 kV (L3)

En el nivel de tensión de 220 kV (AT2), en configuración de simple barra y tecnología AIS, se ejecutarán las siguientes posiciones:

- Posición 1: AT2 LADO 220 kV
- Posición 2: LÍNEA 220 kV (L4)
- Posición 3: LÍNEA 220 kV (L5)
- Posición 4: LÍNEA 220 kV (L6)

La aparatenta de cada posición de 220 kV está compuesta por:

- Posición de línea (x 5 líneas):
  - Tres (3) pararrayos-autoválvulas.
  - Tres (3) transformadores de tensión.
  - Un (1) seccionador trifásico rotativo con PaT de línea.
  - Tres (3) transformadores de intensidad.
  - Un (1) interruptor automático trifásico de corte en SF6.
  - Un (1) seccionador trifásico rotativo sin PaT de barras.
- Posición de autotransformador (x 2 posiciones):
  - Tres (3) pararrayos-autoválvulas.

- Tres (3) transformadores de tensión.
- Un (1) seccionador trifásico rotativo con PaT de autotransformador.
- Tres (3) transformadores de intensidad.
- Un (1) interruptor automático trifásico de corte en SF6.
- Un (1) seccionador trifásico rotativo sin PaT de barras.
- Medida de barras (x 2 barras):
  - Tres (3) transformadores de tensión inductivos.

### Máquinas de potencia

En el alcance inicial de la instalación cuenta con:

- Un (1) autotransformador trifásico (AT1) 400/220/33 kV 350/350/0,5 MVA, tipo acorazado, de instalación en exterior, aislado en aceite mineral, conexión YNa0d11 y con regulación en carga.
- Un (1) autotransformador trifásico (AT2) 400/220/33 kV 570/570/0,5 MVA, tipo acorazado, de instalación en exterior, aislado en aceite mineral, conexión YNa0d11 y con regulación en carga.

La obra civil que se desarrollará contemplará la bancada y elementos asociados para el transformador.

### Sistema de 33 kV

Celdas de 33 kV:

La instalación de 33 kV presenta una configuración de simple barra que se alimenta del terciario de los autotransformadores 400/220/33 kV (AT1 y AT2). Está formada en su alcance inicial por dos (2) módulos de celdas normalizadas de ejecución metálica para interior, constituido cada uno de ellos por:

- 
- Una (1) posición de remonte y medida de tensión en barras blindada de interior, sin interruptor.
  - Una (1) posición de alimentación a transformador servicios auxiliares blindada de interior, con interruptor en carga y ruptofusible.

#### **Transformadores de servicios auxiliares:**

Las celdas de servicios auxiliares alimentan a dos (2) transformadores trifásicos de aislamiento seco de 500 kVA, relación 33 kV + 2,5% + 5% + 7,5% + 10% / 0,420 - 0,242 kV, que irán instalados en interior.

#### **Edificios**

La subestación tiene tres edificios: un edificio de control y dos casetas de relés.

##### Edificio de control:

La subestación tendrá un edificio prefabricado de hormigón (228,16 m<sup>2</sup>), en una sola planta.

El edificio estará formado por varias salas compartimentadas mediante tabiques intermedios:

- Una (1) Sala de control
- Una (1) Sala de servicios auxiliares
- Una (1) Sala de comunicaciones
- Una (1) Sala para archivo
- Un (1) Aseo
- Un (1) Almacén
- Una (1) Zona de entrada al edificio

Todas las salas estarán comunicadas a través de un pasillo.

---

#### Casetas de relés (CR-1 y CR-2):

Las casetas de relés serán edificios prefabricados de hormigón, en una sola planta y con una superficie unitaria de 45,76 m<sup>2</sup>.

#### **Centros de transformación (C.T. AT1 y C.T. AT2):**

Los centros de transformación serán edificios prefabricados de hormigón, en una sola planta y con una superficie unitaria de 13,9 m<sup>2</sup>.

#### **Resto de instalaciones**

Además de los circuitos y elementos principales descritos en los anteriores apartados, también se ha previsto la instalación de los correspondientes aparatos de medida, mando, control, protección y comunicaciones necesarios para la adecuada explotación de la instalación, y los sistemas de distribución de servicios auxiliares en CA y CC desde los respectivos equipos rectificadores - batería.

Por sus características, estos aparatos son de instalación interior y, para su control y fácil maniobrabilidad, se han ubicado en cuadros y armarios situados en las casetas de relés y en el edificio de control, donde se instalan todos aquellos componentes.

#### **3.1.2. DESCRIPCIÓN GENERAL DE LAS INSTALACIONES DE LA LAAT 400 KV DÚPLEX SET "PROMOTORES MUDÉJAR"- SET "MUDÉJAR"**

El origen de la Línea Aérea será el Pórtico de la futura SET "PROMOTORES MUDÉJAR", desde donde y a través de 4 alineaciones y 3 apoyos, se llegará al pórtico de la SET "MUDÉJAR". La longitud total de la línea es de 431,64 m, discurriendo por el Término Municipal de Andorra (provincia de Teruel).

Origen de la línea: Pórtico de la futura SE "PROMOTORES MUDÉJAR",

- X (UTM ): 719957,93
- Y (UTM): 4544845,68

Vértices:

Vértice	X (UTM)	Y (UTM)
V1 (Apoyo T01)	719980,409	4544898,05
V2 (Apoyo T02)	720173,178	4544802,495
V3 (Apoyo T03)	720174,594	4544692,849

# PROMOTORES MUDÉJAR 400 KV. S.L.

## VIGILANCIA AMBIENTAL EN FASE DE EXPLOTACIÓN INFORME CUATRIMESTRAL N° 2 (JULIO A OCTUBRE 2024)

SET "Mudéjar Promotores 400/220/33" y  
línea eléctrica aérea de alta tensión 400 kV dúplex SET "Promotores Mudéjar"- SET "Mudéjar"  
Andorra (Teruel)

Final de la línea: Pórtico en SET "MUDÉJAR":

- X (UTM) P 720144,22
- Y (UTM) 4544653,325

Características generales:

Tensión nominal 400 kV	400 kV
Tensión más elevada 420 kV	420 kV
Potencia a transportar 731,35 MW	731,35 MW
Nº de circuitos Uno	Uno
Nº de conductores por fase Dos	Dos
Disposición conductores En capa	En capa
Longitud de la línea: 431,64 m	Lo 431,64 m
Zona de cálculo B	B
Velocidad de viento máxima considerada	140 km/h
Conductores por circuito	Dos/fase, de aluminio y acero tipo LARL-517 (RAIL-AW)
Tense Horizontal Máx. conductor (-15°C+Hielo+Viento 60km/h)	500/700/3.848 daN
Cables de tierra	Dos, Cable compuesto OPGW Tipo 2 25kA
Tense Horizontal Máx. Cable Tierra (-15°C+Hielo+Viento 60km/h)	400/500/2.962 daN
Aislamiento	Cadenas con elementos U160BS/146 en vidrio templado
Apoyos	3 torres metálicas de celosía, pertenecientes a las series montaje en capa/delta del
Tipo de cimentación de Apoyos	Fraccionada 4 patas: CIRCULAR CON CUEVA
Puesta a tierra de Apoyos	Electrodo de difusión o anillo difusor

Los apoyos a utilizar en la construcción de la línea aérea serán del tipo metálicos de celosía, del fabricante IMEDEXSA o similar para líneas de 400kV.

Son de cimentación fraccionada y están contruidos con perfiles angulares galvanizados totalmente atornillados, con el cuerpo formado por tramos troncopiramidales de sección rectangular, y la cabeza o armado en configuración delta/capa, en el cual se dispone de una viga que soporta el conductor central, dos crucetas para los conductores extremos y dos cúpulas para los cables de tierra.

# PROMOTORES MUDÉJAR 400 KV. S.L.

## VIGILANCIA AMBIENTAL EN FASE DE EXPLOTACIÓN INFORME CUATRIMESTRAL Nº 2 (JULIO A OCTUBRE 2024)

SET "Mudéjar Promotores 400/220/33" y  
línea eléctrica aérea de alta tensión 400 kV dúplex SET "Promotores Mudéjar"- SET "Mudéjar"  
Andorra (Teruel)

En la siguiente tabla se expresa la ubicación de cada torre definida por sus coordenadas UTM (H30 ETRS89) así como los tipos de apoyo y características particulares en cada caso:

Nº	TIPO	ALTURA UTIL	ARMADO	FUNCIÓN	X (UTM)	Y (UTM)
T01	IME-FL-I-E-41	41	DELTA	PL	719980,4	4544898,1
T02	IME-FL-SC-D-E-62	62	EN CAPA	ANG-ANC	720173,2	4544802,5
T03	IME-FL-SC-D-E-54	54	EN CAPA	FL	720174,6	4544692,8

## 4. METODOLOGÍA

### 4.1. PERSONAL TÉCNICO

LUZ de Gestión y Medio Ambiente, S.L. con domicilio en Paseo Independencia 24-26, 3ª planta, de Zaragoza y teléfono 976226410 ha sido contratada para realizar las labores de Vigilancia Ambiental y la redacción del presente Informe.

Varios técnicos de campo realizan las visitas de seguimiento, la encargada de redactar este informe es: Eva Vallespin Gracia. Miembro de LUZ de Gestión y Medio Ambiente, S.L. desde 2018.

### 4.2. REALIZACIÓN DE LAS VISITAS

A efectos de la Vigilancia Ambiental en fase de explotación, el inicio de la fase de explotación comienza en de marzo de 2024.

Se realizan 20 visitas al año, repartidas de la siguiente forma:

- 5 en la Invernada: noviembre-febrero
- 5 en el Paso prenupcial: marzo-abril
- 5 en la Reproducción-posreproducción: abril- julio
- 5 en el Paso postnupcial: agosto- octubre

Las 5 visitas de cada periodo se realizan en semanas consecutivas.

Durante el presente cuatrimestre se han realizado 8 visitas en las siguientes fechas:

FECHA	PERIODO	INSTALACIÓN VISITADA
03/07/2024	Reproducción-posreproducción	SET Y LAAT
11/07/2024	Reproducción-posreproducción	SET Y LAAT
17/07/2024	Reproducción-posreproducción	SET Y LAAT
18/09/2024	Paso postnupcial	SET Y LAAT
25/09/2024	Paso postnupcial	SET Y LAAT
03/10/2024	Paso postnupcial	SET Y LAAT
10/10/2024	Paso postnupcial	SET Y LAAT
17/10/2024	Paso postnupcial	SET Y LAAT

### 4.3. ELABORACIÓN DE FICHAS DE SEGUIMIENTO

En cada una de las visitas se completa una ficha, o acta de visita, en la que se describe el estado de las instalaciones, las tareas realizadas y las observaciones. En estas actas se incluye una tabla valorando el estado de cada uno de los parámetros en los diferentes elementos, y se incluyen las fotografías realizadas. En caso de detectarse alguna incidencia esta también se documenta y se realiza un seguimiento de su evolución.

Estas fichas se incluyen como Anexo 1.

### 4.4. METODOLOGÍA DEL SEGUIMIENTO DE MORTALIDAD

Se expone a continuación el diseño propuesto siguiendo con las indicaciones del "**Protocolo Técnico para el seguimiento de la mortandad de fauna en parques eólicos e instalaciones anexas**".

- La anchura de la banda de muestreo de la LAAT será de 80 metros en total, realizando dos semibandas de prospección, una a cada lado del eje de la línea, de 40 metros de anchura cada una, ya que la distancia entre los cables más externos es superior a 15 metros.

La banda de muestreo alrededor de la SET será de 25 metros alrededor del perímetro de esta.

El itinerario en cada banda de prospección se realizará en un trazado de zigzag con un ángulo aproximado de desplazamiento respecto al eje de la línea de unos 50 grados.

La velocidad de avance no será superior a 60 metros/minuto.

En la siguiente figura se muestra la superficie a cubrir en las revisiones:



Figura 2. Zona de muestreo.

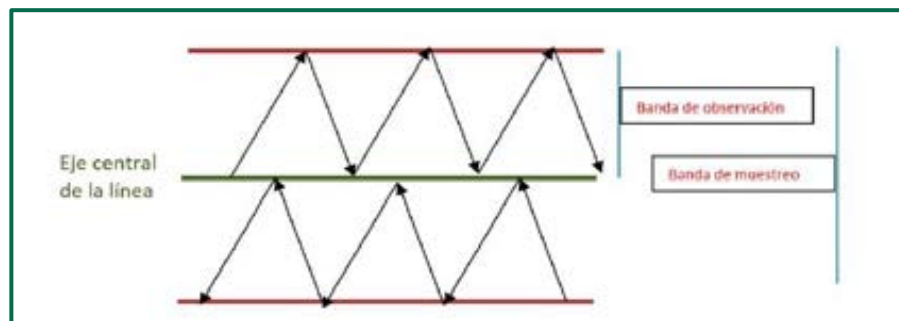


Figura 3. Método de muestreo. (Fuente: Protocolo Técnico para el seguimiento de la mortandad de fauna en parques eólicos e instalaciones anexas)

- La distribución de las unidades ambientales es la siguiente: Según el mapa forestal de unidades de vegetación, toda la banda de revisión corresponde con campos de cultivo, sin embargo, sobre el terreno, se observa una pequeña mancha de matorral junto al apoyo 1.

# PROMOTORES MUDÉJAR 400 KV. S.L.

## VIGILANCIA AMBIENTAL EN FASE DE EXPLOTACIÓN INFORME CUATRIMESTRAL Nº 2 (JULIO A OCTUBRE 2024)

SET "Mudéjar Promotores 400/220/33" y  
línea eléctrica aérea de alta tensión 400 kv dúplex SET "Promotores Mudéjar"- SET "Mudéjar"  
Andorra (Teruel)



Figura 4. Unidades ambientales.

- No se identifican áreas de elevada sensibilidad a lo largo del trazado.
- Todo el trazado de la línea posee elementos anticolisión
- Tramos a prospectar: Se va a prospectar todo el trazado.
- Calendario de seguimiento previsto:

Se realizarán 20 visitas al año, repartidas de la siguiente forma:

- 5 en la Invernada: noviembre-febrero
- 5 en el Paso prenupcial: marzo-abril
- 5 en la Reproducción-posreproducción: abril- julio
- 5 en el Paso posnupcial: agosto- octubre

Las 5 visitas de cada periodo se realizarán en semanas consecutivas.

# PROMOTORES MUDÉJAR 400 KV. S.L.

## VIGILANCIA AMBIENTAL EN FASE DE EXPLOTACIÓN INFORME CUATRIMESTRAL Nº 2 (JULIO A OCTUBRE 2024)

SET "Mudéjar Promotores 400/220/33" y  
línea eléctrica aérea de alta tensión 400 kV dúplex SET "Promotores Mudéjar"- SET "Mudéjar"  
Andorra (Teruel)



Figura 5. Ejemplo real del método de muestreo.

## 5. CONTROL DE PARÁMETROS AMBIENTALES

En cada visita se controlan una serie de parámetros indicados en el Plan de Vigilancia Ambiental en fase de explotación, en la siguiente tabla se resumen los aspectos más destacables de estos parámetros.

### 5.1.1. PROTECCIÓN DE LAS REDES DE DRENAJE Y DE LA CALIDAD DE LAS AGUAS

Se realizan controles del estado y funcionamiento de las redes de drenaje verificando la correcta conservación de las redes naturales de drenaje, la dirección de flujos de agua que circulan por los drenajes y vigilando la posible aparición de procesos erosivos.

Se han detectado principios de acarcavamiento en zonas de pendiente entre la subestación y el apoyo 1.



### 5.1.2. PROTECCIÓN DE LA VEGETACIÓN

Se realiza un seguimiento del correcto crecimiento de vegetación de forma espontánea en taludes.

Comienzan a brotar algunas plantas de carácter anual.



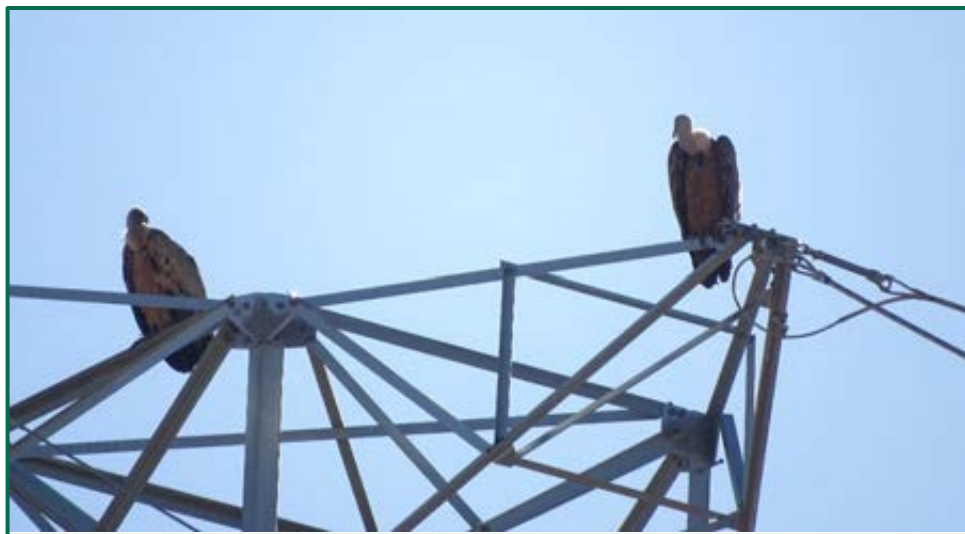
### 5.1.3. PROTECCIÓN DE LA FAUNA

Se realiza una revisión de mortalidad para detectar posibles colisiones de fauna y/o quiroptero-fauna siguiendo la metodología explicada en el apartado 2.4. El objetivo de este control es comprobar cuál es la incidencia de las instalaciones sobre la fauna presente en la zona y como aplicar medidas para mitigar esta incidencia.

**Hasta la fecha no se ha detectado ninguna colisión.**

**Las balizas salvapájaros continúan colocadas, no se observan incidencias en estos elementos.**

En algún aocasión se han observado buitres (*Gyps fulvus*) posados en los elementos de la SET.



#### 5.1.4. GESTIÓN DE RESIDUOS

Se observará y vigilará que se gestionan adecuadamente.

En fase de explotación no se han acumulado residuos, sin embargo, quedan todavía algunos sin retirar en el exterior de las instalaciones, donde se ubicaban las casetas de obra y la caseta del vigilante de seguridad.



#### 5.1.5. PREVENCIÓN DE INCENDIOS

Se dispone de extintores en la SET. No se han depositado restos de desbroces ni materiales combustibles sobre el terreno.

#### 5.1.6. PROTECCIÓN DEL PAISAJE

Se revisa la adecuada evolución del entorno, posibles estados erosivos, restos de residuos.  
Se ha detectado comienzo de procesos erosivos y algunos residuos, ya comentados en los apartados previos.

## 6. CONCLUSIONES DEL INFORME

Los trabajos se llevan a cabo conforme a los parámetros establecidos en la Declaración de Impacto Ambiental, así como en las resoluciones y autorizaciones de los organismos competentes en la materia y en el plan de vigilancia ambiental.

Se han tomado las medidas oportunas para la protección de la fauna, la vegetación, el suelo y el paisaje. También se ha realizado un seguimiento de mortalidad para comprobar las afecciones que las instalaciones puedan ocasionar, y adecuar las medidas preventivas y compensatorias a implementar. Por el momento no se ha detectado mortalidad.

Con todo lo expuesto en el presente informe, se concluye que, la afección sobre el medio natural durante la explotación de SET “Mudéjar Promotores 400/220/33” y línea eléctrica aérea de alta tensión 400 kV dúplex SET “Promotores Mudéjar”- SET “Mudéjar” en este segundo cuatrimestre ha sido leve, no detectándose ningún impacto no considerado previamente.


## 7. LISTA DE COMPROBACIÓN

PARÁMETRO	ESTADO	OBSERVACIONES
PROTECCIÓN DE LAS REDES DE DRENAJE Y DE LA CALIDAD DE LAS AGUAS	OK	En general en buen estado, algunos procesos erosivos de pequeñas dimensiones.
PROTECCIÓN DE LA VEGETACIÓN	OK	No se afecta vegetación fuera de la superficie de implantación.
PROTECCIÓN DE LA FAUNA	OK	No se ha detectado mortalidad.
GESTIÓN DE RESIDUOS	EN PROCESO	Se observan algunos residuos.
PREVENCIÓN DE INCENDIOS FORESTALES	OK	Sin incidencias. Exintores.
PROTECCIÓN DEL PAISAJE	OK	Sin incidencias.

---

## 8. EQUIPO REDACTOR

El presente informe mensual ha sido elaborado en el mes de noviembre de 2024, por la técnico que lo suscribe:


NOMBRE	TITULACIÓN	FIRMA
Eva Vallespín Gracia	Ambientóloga	

Zaragoza, a 14 de noviembre de 2024.

*El presente documento puede incluir información sometida a derechos de propiedad intelectual o industrial a favor de LUZ de Gestión y Medio Ambiente, S.L. LUZ de Gestión y Medio Ambiente, S.L no permite que sea duplicada, transmitida, copiada, arreglada, adaptada, distribuida, mostrada o divulgada total o parcialmente, a terceros distintos de la organización promotora de este proyecto, ni utilizada para cualquier uso distinto del de su evaluación de impacto ambiental para el que se ha preparada, sin el consentimiento previo, expreso y por escrito de LUZ de Gestión y Medio Ambiente, S.L.*

# **ANEXOS**

## **ANEXO 1: ACTAS DE VISITAS**

PROMOTORES MUDÉJAR 400 KV. S.L.	ACTA DE VISITA FASE DE EXPLOTACIÓN					
	SET "Mudéjar Promotores 400/220/33" y línea eléctrica aérea de alta tensión 400 kV dúplex SET "Promotores Mudéjar"- SET "Mudéjar"					
Nº VISITA: 8	FECHA VISITA:03/07/2024		VISITA TÉCNICO: Celeste Santellán Fernández			
CONTROL PARÁMETROS AMBIENTALES						
SET "Mudéjar Promotores 400/220/33" y línea eléctrica aérea de alta tensión 400 kV dúplex SET "Promotores Mudéjar"- SET "Mudéjar"	RED DE DRENAJE	VEGETACIÓN	FAUNA: incidencias, siniestros	RESIDUOS: adecuada gestión	INCENDIOS: presencia de material inflamable, maleza seca..etc	PAISAJE
SET	OK	OK	OK	OK	OK	OK
LAAT	OK	OK	OK	OK	OK	OK
SITUACIÓN GENERAL						
SET y LAAT en funcionamiento.						
OBSERVACIONES						
<p>No se han localizado restos de mortalidad. Se observan varios residuos alrededor de la zona y restos de vegetación en los drenajes que rodean a la SET. Se recomienda la limpieza de estas y de la red de drenaje.</p>						

OK: correcto; X: incorrecto; NP: no procede; EP: en proceso

FOTOGRAFÍAS:










3 jul 2024  
30T 719943 4544922

PROMOTORES MUDÉJAR 400 KV. S.L.	ACTA DE VISITA FASE DE EXPLOTACIÓN					
	SET "Mudéjar Promotores 400/220/33" y línea eléctrica aérea de alta tensión 400 kV dúplex SET "Promotores Mudéjar"- SET "Mudéjar"					
Nº VISITA: 9	FECHA VISITA:11/07/2024		VISITA TÉCNICO: Celeste Santellán Fernández			
CONTROL PARÁMETROS AMBIENTALES						
SET "Mudéjar Promotores 400/220/33" y línea eléctrica aérea de alta tensión 400 kV dúplex SET "Promotores Mudéjar"- SET "Mudéjar"	RED DE DRENAJE	VEGETACIÓN	FAUNA: incidencias, siniestros	RESIDUOS: adecuada gestión	INCENDIOS: presencia de material inflamable, maleza seca..etc	PAISAJE
SET	OK	OK	OK	OK	OK	OK
LAAT	OK	OK	OK	OK	OK	OK
SITUACIÓN GENERAL						
SET y LAAT en funcionamiento.						
OBSERVACIONES						
<p>No se han localizado restos de mortalidad.</p> <p>Se continúan observando residuos alrededor de la zona y restos de vegetación en las acequias que rodean a la SET. Se recomienda la limpieza de estas y de la red de drenaje.</p> <p>Se observan dos buitres posados en la torre al lado de la subestación.</p>						

OK: correcto; X: incorrecto; NP: no procede; EP: en proceso

FOTOGRAFÍAS:










11 jul 2024  
30T 719868 4544857

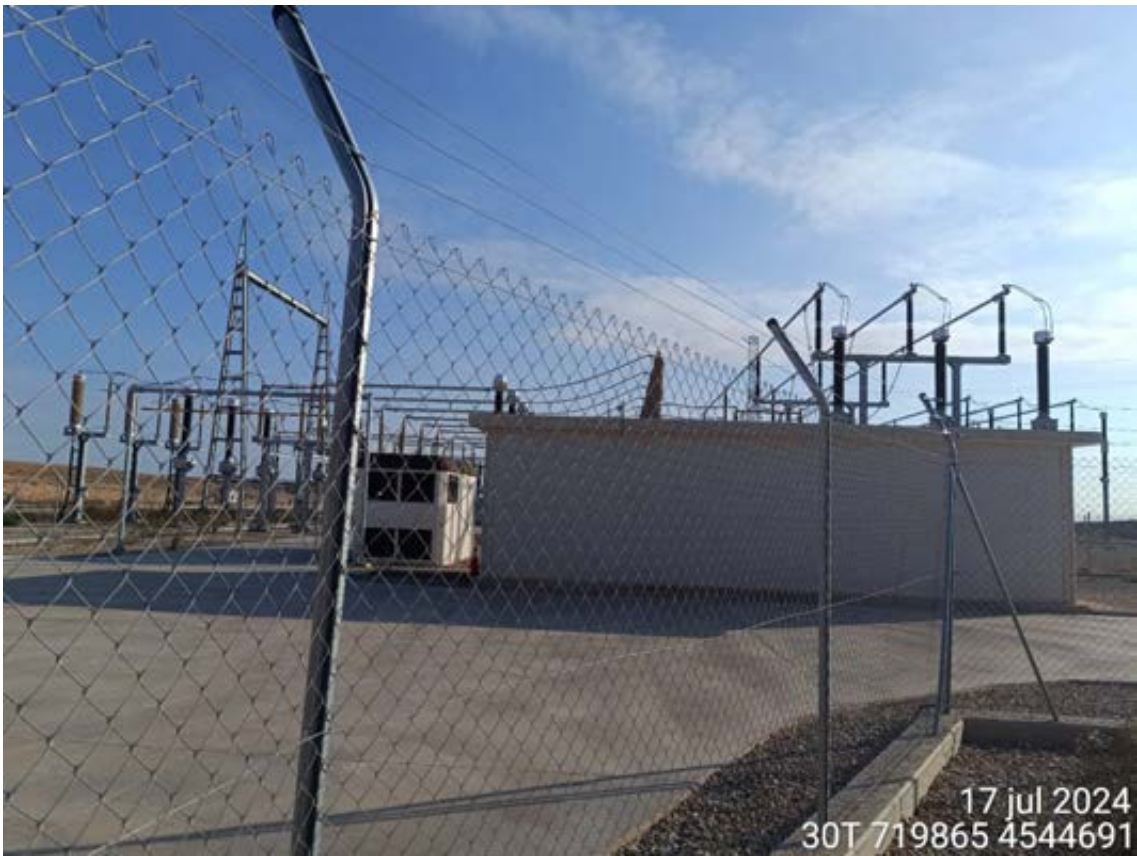


PROMOTORES MUDÉJAR 400 KV. S.L.	ACTA DE VISITA FASE DE EXPLOTACIÓN					
	SET "Mudéjar Promotores 400/220/33" y línea eléctrica aérea de alta tensión 400 kV dúplex SET "Promotores Mudéjar"- SET "Mudéjar"					
Nº VISITA: 10	FECHA VISITA:17/07/2024		VISITA TÉCNICO: Celeste Santellán Fernández			
CONTROL PARÁMETROS AMBIENTALES						
SET "Mudéjar Promotores 400/220/33" y línea eléctrica aérea de alta tensión 400 kV dúplex SET "Promotores Mudéjar"- SET "Mudéjar"	RED DE DRENAJE	VEGETACIÓN	FAUNA: incidencias, siniestros	RESIDUOS: adecuada gestión	INCENDIOS: presencia de material inflamable, maleza seca..etc	PAISAJE
SET	OK	OK	OK	OK	OK	OK
LAAT	OK	OK	OK	OK	OK	OK
SITUACIÓN GENERAL						
SET y LAAT en funcionamiento.						
OBSERVACIONES						
<p>No se han localizado restos de mortalidad. Se siguen observando residuos alrededor de la zona y restos de vegetación en las acequias que rodean a la SET. Se recomienda la limpieza de estas y de la red de drenaje.</p>						

OK: correcto; X: incorrecto; NP: no procede; EP: en proceso

FOTOGRAFÍAS:














17 jul 2024  
30T 719897 4544914

PROMOTORES MUDÉJAR 400 KV. S.L.	ACTA DE VISITA FASE DE EXPLOTACIÓN					
	SET "Mudéjar Promotores 400/220/33" y línea eléctrica aérea de alta tensión 400 kV dúplex SET "Promotores Mudéjar"- SET "Mudéjar"					
Nº VISITA: 11	FECHA VISITA:18/09/2024		VISITA TÉCNICO: Eva Vallespin			
CONTROL PARÁMETROS AMBIENTALES						
SET "Mudéjar Promotores 400/220/33" y línea eléctrica aérea de alta tensión 400 kV dúplex SET "Promotores Mudéjar"- SET "Mudéjar"	RED DE DRENAJE	VEGETACIÓN	FAUNA: incidencias, siniestros	RESIDUOS: adecuada gestión	INCENDIOS: presencia de material inflamable, maleza seca..etc	PAISAJE
SET	OK	OK	OK	OK	OK	OK
LAAT	OK	OK	OK	OK	OK	OK
SITUACIÓN GENERAL						
SET y LAAT en funcionamiento.						
OBSERVACIONES						
No se han localizado restos de mortalidad. Se siguen observando algunos residuos en la zona exterior.						

OK: correcto; X: incorrecto; NP: no procede; EP: en proceso

FOTOGRAFÍAS:










18 sept 2024  
30T 720185 4544801







18 sept 2024  
30T 719912 4544888

PROMOTORES MUDÉJAR 400 KV. S.L.	ACTA DE VISITA FASE DE EXPLOTACIÓN					
	SET "Mudéjar Promotores 400/220/33" y línea eléctrica aérea de alta tensión 400 kV dúplex SET "Promotores Mudéjar"- SET "Mudéjar"					
Nº VISITA: 12	FECHA VISITA:25/09/2024		VISITA TÉCNICO: Eva Vallespin			
CONTROL PARÁMETROS AMBIENTALES						
SET "Mudéjar Promotores 400/220/33" y línea eléctrica aérea de alta tensión 400 kV dúplex SET "Promotores Mudéjar"- SET "Mudéjar"	RED DE DRENAJE	VEGETACIÓN	FAUNA: incidencias, siniestros	RESIDUOS: adecuada gestión	INCENDIOS: presencia de material inflamable, maleza seca..etc	PAISAJE
SET	OK	OK	OK	OK	OK	OK
LAAT	OK	OK	OK	OK	OK	OK
SITUACIÓN GENERAL						
SET y LAAT en funcionamiento.						
OBSERVACIONES						
<p>No se han localizado restos de mortalidad.  Se siguen observando algunos residuos en la zona exterior.  Trabajando en nueva línea de llegada a la SET (otro proyecto)</p>						

OK: correcto; X: incorrecto; NP: no procede; EP: en proceso

FOTOGRAFÍAS:





25 sept 2024  
30T 719989 4544855










25 sept 2024  
301 719893 4544896

PROMOTORES MUDÉJAR 400 KV. S.L.	ACTA DE VISITA FASE DE EXPLOTACIÓN					
	SET "Mudéjar Promotores 400/220/33" y línea eléctrica aérea de alta tensión 400 kV dúplex SET "Promotores Mudéjar"- SET "Mudéjar"					
Nº VISITA: 13	FECHA VISITA:03/10/2024		VISITA TÉCNICO: Eva Vallespin			
CONTROL PARÁMETROS AMBIENTALES						
SET "Mudéjar Promotores 400/220/33" y línea eléctrica aérea de alta tensión 400 kV dúplex SET "Promotores Mudéjar"- SET "Mudéjar"	RED DE DRENAJE	VEGETACIÓN	FAUNA: incidencias, siniestros	RESIDUOS: adecuada gestión	INCENDIOS: presencia de material inflamable, maleza seca..etc	PAISAJE
SET	OK	OK	OK	OK	OK	OK
LAAT	OK	OK	OK	OK	OK	OK
SITUACIÓN GENERAL						
SET y LAAT en funcionamiento.						
OBSERVACIONES						
No se han localizado restos de mortalidad. Se siguen observando algunos residuos en la zona exterior.						

OK: correcto; X: incorrecto; NP: no procede; EP: en proceso

FOTOGRAFÍAS:












3 oct 2024  
307.719948.4544879



3 oct 2024  
30T 720155 4544707

PROMOTORES MUDÉJAR 400 KV. S.L.	ACTA DE VISITA FASE DE EXPLOTACIÓN					
	SET "Mudéjar Promotores 400/220/33" y línea eléctrica aérea de alta tensión 400 kV dúplex SET "Promotores Mudéjar"- SET "Mudéjar"					
Nº VISITA: 14	FECHA VISITA:10/10/2024		VISITA TÉCNICO: Eva Vallespin			
CONTROL PARÁMETROS AMBIENTALES						
SET "Mudéjar Promotores 400/220/33" y línea eléctrica aérea de alta tensión 400 kV dúplex SET "Promotores Mudéjar"- SET "Mudéjar"	RED DE DRENAJE	VEGETACIÓN	FAUNA: incidencias, siniestros	RESIDUOS: adecuada gestión	INCENDIOS: presencia de material inflamable, maleza seca..etc	PAISAJE
SET	OK	OK	OK	OK	OK	OK
LAAT	OK	OK	OK	OK	OK	OK
SITUACIÓN GENERAL						
SET y LAAT en funcionamiento.						
OBSERVACIONES						
No se han localizado restos de mortalidad. Se siguen observando algunos residuos en la zona exterior.						

OK: correcto; X: incorrecto; NP: no procede; EP: en proceso


FOTOGRAFÍAS:









PROMOTORES MUDÉJAR 400 KV. S.L.	ACTA DE VISITA FASE DE EXPLOTACIÓN					
	SET "Mudéjar Promotores 400/220/33" y línea eléctrica aérea de alta tensión 400 kV dúplex SET "Promotores Mudéjar"- SET "Mudéjar"					
Nº VISITA: 15	FECHA VISITA:17/10/2024		VISITA TÉCNICO: Eva Vallespin			
CONTROL PARÁMETROS AMBIENTALES						
SET "Mudéjar Promotores 400/220/33" y línea eléctrica aérea de alta tensión 400 kV dúplex SET "Promotores Mudéjar"- SET "Mudéjar"	RED DE DRENAJE	VEGETACIÓN	FAUNA: incidencias, siniestros	RESIDUOS: adecuada gestión	INCENDIOS: presencia de material inflamable, maleza seca..etc	PAISAJE
SET	OK	OK	OK	OK	OK	OK
LAAT	OK	OK	OK	OK	OK	OK
SITUACIÓN GENERAL						
SET y LAAT en funcionamiento.						
OBSERVACIONES						
No se han localizado restos de mortalidad. Se siguen observando algunos residuos en la zona exterior.						

OK: correcto; X: incorrecto; NP: no procede; EP: en proceso

FOTOGRAFÍAS:









