



Encuesta de población activa Aragón 2003

iaest



METODOLOGÍA

La Encuesta de Población Activa (EPA) es una investigación por muestreo de periodicidad trimestral, dirigida a la población que reside en viviendas familiares del territorio nacional y cuya finalidad es averiguar las características de dicha población en relación con el mercado de trabajo.

El Instituto Nacional de Estadística (INE) viene realizando desde 1964 esta encuesta continua sobre la población y su relación con la actividad económica. Ha sufrido en todo este periodo cambios metodológicos importantes, como por ejemplo la población investigada, que fue la de 14 y más años hasta 1980, momento en el que, con la entrada en vigor del Estatuto de los Trabajadores, se elevó a los 16 años la edad mínima para trabajar.

La EPA obtiene su máximo grado de fiabilidad en estimaciones de ámbito nacional; en los niveles provincial y de Comunidad Autónoma la desagregación de determinadas variables (por ejemplo actividad económica a dos dígitos -División- de CNAE) no es posible dado el escaso número de muestras que imposibilitan la generalización de los resultados. Para niveles territoriales inferiores ya no es válida la Encuesta.

En esta publicación se presentan los datos correspondientes a la EPA del año 2003, mostrando las siguientes tablas:

- Población de 16 y más años según relación con la actividad.
- Población de 16 y más años, activa, ocupada, parada e inactiva por sexo.
- Población activa, ocupada, parada e inactiva por grupos de edad.
- Población activa y ocupada por sector de actividad económica.
- Población parada según sector de actividad económica.
- Población parada según sexo, hayan o no trabajado con anterioridad.
- Población inactiva según situación de inactividad.
- Tasas de actividad, empleo y paro, por sexo.

Acompañamos las cifras con gráficos ilustrativos; e incluimos una representación geográfica de las tasas de actividad, empleo y paro de todas las Comunidades Autónomas.

Tratándose esta publicación de un folleto resumen, que contiene las principales cifras de la Encuesta, puede obtener más información accediendo a la sección de Estadísticas Laborales del Instituto Aragonés de Estadística (<http://iaest.aragob.es/laboral>) o en el servidor del Instituto Nacional de Estadística (<http://www.ine.es>) accediendo a la base de datos INEbase.

Equipo de trabajo:

Juan Calvo Serrano
Ana Belén Salinas Bastarras
María Teresa Lechón Bazán

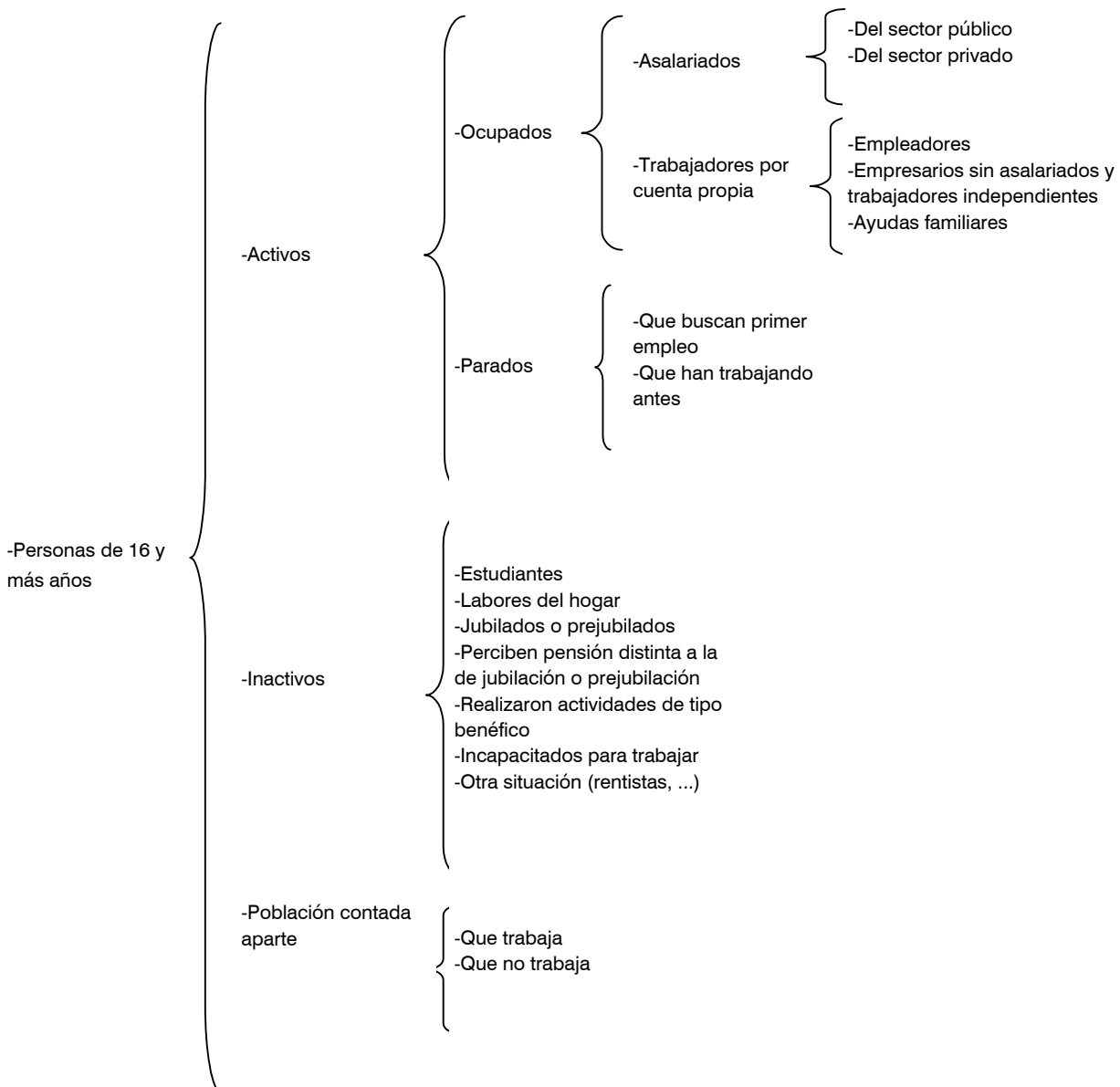
Edita: Instituto Aragonés de Estadística
Diputación General de Aragón
Avda. de las Torres 47-49
50008 Zaragoza
Teléfono: 976 481321 Fax: 976 486013

Dirección de INTERNET: <http://iaest.aragob.es>
Correo Electrónico: iaest.laboral@aragob.es

ESQUEMA DE LA CLASIFICACIÓN DE LA POBLACIÓN

La EPA comienza recogiendo información de la población total desagregada en dos grandes grupos, mayores y menores de 16 años, para centrarse especialmente en la población de 16 o más años, y analizar, como decíamos antes, su relación con la actividad económica (ocupados, parados, activos e inactivos) desde distintos puntos de vista.

-Menores de 16 años



DEFINICIONES

POBLACIÓN ECONÓMICAMENTE ACTIVA

Es el conjunto de personas de unas edades determinadas que, en un período de referencia dado (la semana anterior a la de la entrevista), suministran mano de obra para la producción de bienes y servicios económicos, o que están disponibles y hacen gestiones para incorporarse a dicha producción.

Así la población activa de la Encuesta se subdivide en:

- Fuerzas Armadas (no incluye los que realizan el servicio militar obligatorio)
- Población activa civil, constituida por el resto de la fuerza de trabajo.

POBLACIÓN OCUPADA (O PERSONAS CON EMPLEO)

Es la formada por todas aquellas personas de 16 y más años que durante la semana de referencia han tenido un trabajo por cuenta ajena (asalariadas), o ejercido una actividad por cuenta propia.

La EPA utiliza una tercera clasificación dentro del apartado de los ocupados que comprende el "subempleo", que según las recomendaciones de la OIT se produce cuando la ocupación que tiene una persona es inadecuada respecto a determinadas normas o a otra ocupación posible; en la práctica la Encuesta mide sólo lo que se denomina subempleo visible, que comprende a aquellos ocupados que trabajan involuntariamente un tiempo inferior a la duración normal del trabajo para la actividad correspondiente, y buscan o están disponibles para un trabajo adicional.

POBLACIÓN PARADA O DESEMPLEADA

Se considera parada a toda la persona de 16 y más años que reúna simultáneamente las siguientes condiciones: estar sin trabajo, estar buscando activamente trabajo y estar disponible para trabajar; los parados se subdividen en los que buscan primer empleo y aquellos otros que ya han trabajado anteriormente.

A partir del primer trimestre del año 2002, se aplica la nueva definición de parado que considera como métodos activos de búsqueda, en las cuatro semanas anteriores a la entrevista, los siguientes:

- Estar en contacto con una oficina pública de empleo con el fin de encontrar trabajo, cualquiera que sea la parte que haya tomado la iniciativa (la renovación de la inscripción por razones puramente administrativas no constituye un planteamiento activo).
- Estar en contacto con una oficina privada (oficina de empleo temporal, empresa especializada en contratación, etc.) con el fin de encontrar trabajo.
- Enviar una candidatura directamente a los empleadores.
- Indagar a través de relaciones personales, por mediación de sindicatos, etc.
- Anunciarse o responder a anuncios de periódicos.
- Estudiar las ofertas de empleo.
- Participar en una prueba, concurso o entrevista, en el marco de un procedimiento de contratación.
- Buscar terrenos, locales o material.
- Realizar gestiones para obtener permisos, licencias o recursos financieros.

POBLACIÓN ECONÓMICAMENTE INACTIVA

Bajo esta definición se incluye a todas las personas de 16 y más años, no clasificadas como ocupadas ni paradas, ni como población contada aparte. Como categorías funcionales comprende a las personas que se ocupan de su hogar, estudiantes, jubilados o prejubilados, pensionistas, personas que realizan sin remuneración trabajos sociales, los incapacitados para trabajar, rentistas, etc.

POBLACIÓN CONTADA APARTE

Los varones que cumplen el servicio militar obligatorio (o la prestación social sustitutoria) se consideran población contada aparte.



TASA DE ACTIVIDAD

Es el cociente entre el total de activos y la población de 16 y más años. Generalmente se calcula para ambos sexos.

$$\text{Tasa de actividad según sexo} = \frac{\text{Activos}}{\text{Población de 16 y más años}} \times 100$$

$$\text{Tasa media anual de actividad} = \frac{\text{Activos (Media anual)}}{\text{Población de 16 y más años (Media anual)}} \times 100$$

TASA DE EMPLEO

Es el cociente entre el total de ocupados y la población de 16 y más años; también se calcula para ambos sexos.

$$\text{Tasa de empleo según sexo} = \frac{\text{Ocupados}}{\text{Población de 16 y más años}} \times 100$$

$$\text{Tasa media anual de empleo} = \frac{\text{Ocupados (Media anual)}}{\text{Población de 16 y más años (Media anual)}} \times 100$$

TASA DE PARO

Es el cociente entre el total de parados y la población activa, calculándose, como los anteriores, para ambos sexos.

$$\text{Tasa de paro según sexo} = \frac{\text{Parados}}{\text{Activos}} \times 100$$

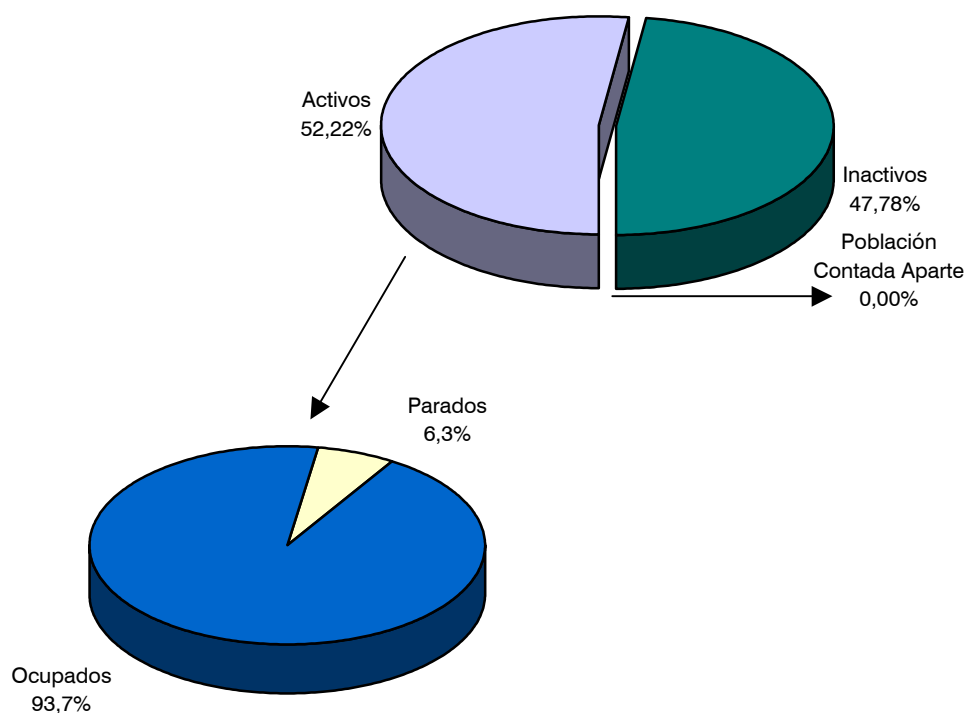
$$\text{Tasa media anual de paro} = \frac{\text{Parados (Media anual)}}{\text{Activos (Media anual)}} \times 100$$

Población de 16 y más años según relación con la actividad Aragón y provincias.

(Miles de personas)

Período	Territorio	Población de 16 y más años	ACTIVOS				INACTIVOS	Población Contada Aparte
			TOTAL	OCUPADOS	PARADOS			
					TOTAL	BUSCAN PRIMER EMPLEO		
2003 I Trim	ARAGÓN	994,9	514,9	478,4	36,5	4,7	480,0	0,0
2003 II Trim	ARAGÓN	994,4	519,8	486,1	33,7	4,5	474,6	0,0
2003 III Trim	ARAGÓN	994,0	520,8	491,9	28,9	4,0	473,2	0,0
2003 IV Trim	ARAGÓN	993,5	521,4	489,1	32,3	2,9	472,2	0,0
2003 I Trim	HUESCA	173,8	85,6	82,4	3,2	0,0	88,2	0,0
2003 II Trim	HUESCA	173,8	89,0	87,1	2,0	0,1	84,7	0,0
2003 III Trim	HUESCA	173,7	90,0	86,3	3,7	0,2	83,7	0,0
2003 IV Trim	HUESCA	173,6	87,7	84,4	3,3	0,5	85,9	0,0
2003 I Trim	TERUEL	115,4	49,4	47,0	2,3	0,4	66,0	0,0
2003 II Trim	TERUEL	115,3	52,3	50,0	2,3	0,4	62,9	0,0
2003 III Trim	TERUEL	115,2	53,4	51,5	2,0	0,3	61,8	0,0
2003 IV Trim	TERUEL	115,1	52,8	49,7	3,1	0,4	62,3	0,0
2003 I Trim	ZARAGOZA	704,7	379,9	348,9	30,9	4,3	325,8	0,0
2003 II Trim	ZARAGOZA	705,4	378,4	349,0	29,4	3,9	327,0	0,0
2003 III Trim	ZARAGOZA	705,1	377,4	354,1	23,2	3,5	327,7	0,0
2003 IV Trim	ZARAGOZA	704,8	380,9	355,0	25,9	2,1	323,9	0,0

Distribución porcentual. Aragón, Media anual 2003.



Población de 16 y más años, según sexo. Aragón y provincias.

(Miles de personas)

Período	HOMBRES				MUJERES			
	ARAGÓN	HUESCA	TERUEL	ZARAGOZA	ARAGÓN	HUESCA	TERUEL	ZARAGOZA
2003 I Trim	487,2	87,0	55,1	345,1	507,6	86,8	60,3	360,6
2003 II Trim	487,0	88,9	56,1	342,0	507,4	84,8	59,2	363,4
2003 III Trim	486,7	88,5	56,9	341,3	507,3	85,2	58,3	363,8
2003 IV Trim	486,4	86,9	56,6	343,0	507,1	86,8	58,5	361,8

Población activa, según sexo. Aragón y provincias.

(Miles de personas)

Período	HOMBRES				MUJERES			
	ARAGÓN	HUESCA	TERUEL	ZARAGOZA	ARAGÓN	HUESCA	TERUEL	ZARAGOZA
2003 I Trim	314,7	53,5	31,2	230,0	200,2	32,2	18,2	149,9
2003 II Trim	316,1	56,5	32,4	227,2	203,7	32,5	20,0	151,3
2003 III Trim	317,9	56,9	33,1	228,0	202,9	33,1	20,3	149,4
2003 IV Trim	312,9	53,7	33,1	226,1	208,5	34,0	19,7	154,9

Población ocupada, según sexo. Aragón y provincias.

(Miles de personas)

Período	HOMBRES				MUJERES			
	ARAGÓN	HUESCA	TERUEL	ZARAGOZA	ARAGÓN	HUESCA	TERUEL	ZARAGOZA
2003 I Trim	299,2	51,5	30,6	217,1	179,2	30,9	16,4	131,8
2003 II Trim	303,1	55,5	31,7	215,9	183,0	31,6	18,3	133,1
2003 III Trim	304,3	55,0	32,4	216,9	187,6	31,2	19,1	137,2
2003 IV Trim	301,2	52,7	32,3	216,3	187,8	31,7	17,4	138,7

Población parada, según sexo. Aragón y provincias.

(Miles de personas)

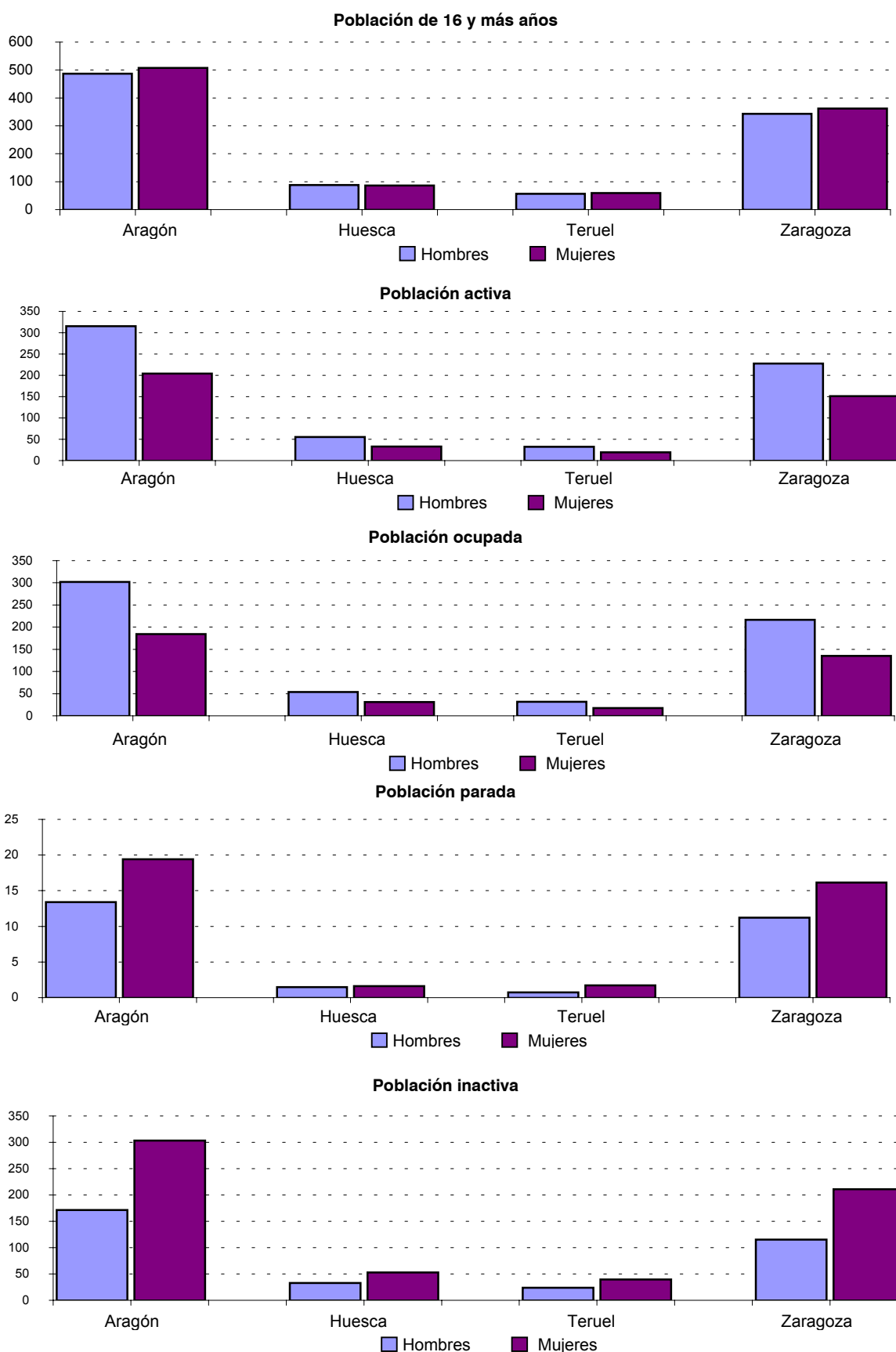
Período	HOMBRES				MUJERES			
	ARAGÓN	HUESCA	TERUEL	ZARAGOZA	ARAGÓN	HUESCA	TERUEL	ZARAGOZA
2003 I Trim	15,4	2,0	0,6	12,9	21,0	1,3	1,8	18,0
2003 II Trim	13,0	1,1	0,7	11,2	20,7	0,9	1,6	18,2
2003 III Trim	13,6	1,8	0,7	11,1	15,3	1,9	1,2	12,2
2003 IV Trim	11,6	1,0	0,9	9,7	20,7	2,3	2,3	16,2

Población inactiva, según sexo. Aragón y provincias.

Período	HOMBRES				MUJERES			
	ARAGÓN	HUESCA	TERUEL	ZARAGOZA	ARAGÓN	HUESCA	TERUEL	ZARAGOZA
2003 I Trim	172,6	33,6	23,9	115,2	307,4	54,7	42,1	210,7
2003 II Trim	170,9	32,4	23,7	114,9	303,7	52,3	39,3	212,1
2003 III Trim	168,8	31,7	23,8	113,4	304,4	52,1	38,0	214,4
2003 IV Trim	173,6	33,2	23,5	116,9	298,6	52,8	38,8	207,0

**Distribución de la población según relación con la actividad y sexo.
Aragón y Provincias. (Media anual 2003)**

(Miles de personas)



Población activa, según grupo de edad. Aragón y provincias.

(Miles de personas)

Territorio	Período	TOTAL	De 16 a 19 años	De 20 a 24 años	De 25 a 54 años	De 55 y más años
ARAGÓN	2003 I Trim	514,9	10,0	41,0	402,9	61,0
ARAGÓN	2003 II Trim	519,8	9,2	40,6	406,6	63,5
ARAGÓN	2003 III Trim	520,8	9,5	44,0	404,2	63,1
ARAGÓN	2003 IV Trim	521,4	7,2	41,2	410,8	62,2
HUESCA	2003 I Trim	85,6	1,6	5,8	66,9	11,3
HUESCA	2003 II Trim	89,0	1,5	5,2	70,5	11,9
HUESCA	2003 III Trim	90,0	2,0	5,8	71,1	11,1
HUESCA	2003 IV Trim	87,7	1,1	5,0	70,1	11,4
TERUEL	2003 I Trim	49,4	1,0	4,4	38,2	5,8
TERUEL	2003 II Trim	52,3	0,9	5,0	39,3	7,1
TERUEL	2003 III Trim	53,4	0,9	4,9	40,1	7,5
TERUEL	2003 IV Trim	52,8	0,8	4,3	41,3	6,4
ZARAGOZA	2003 I Trim	379,9	7,4	30,9	297,8	43,8
ZARAGOZA	2003 II Trim	378,4	6,8	30,3	296,9	44,5
ZARAGOZA	2003 III Trim	377,4	6,6	33,3	293,0	44,6
ZARAGOZA	2003 IV Trim	380,9	5,3	31,8	299,4	44,4

Población ocupada, según grupo de edad. Aragón.

(Miles de personas)

Territorio	Período	TOTAL	De 16 a 19 años	De 20 a 24 años	De 25 a 54 años	De 55 y más años
ARAGÓN	2003 I Trim	478,4	7,5	34,2	377,7	59,1
ARAGÓN	2003 II Trim	486,1	6,4	35,8	381,6	62,3
ARAGÓN	2003 III Trim	491,9	6,6	38,7	385,1	61,5
ARAGÓN	2003 IV Trim	489,1	5,8	35,4	386,8	61,1

Población parada, según grupo de edad. Aragón.

(Miles de personas)

Territorio	Período	TOTAL	De 16 a 19 años	De 20 a 24 años	De 25 a 54 años	De 55 y más años
ARAGÓN	2003 I Trim	36,5	2,5	6,8	25,2	1,9
ARAGÓN	2003 II Trim	33,7	2,7	4,8	25,1	1,1
ARAGÓN	2003 III Trim	28,9	2,9	5,3	19,2	1,6
ARAGÓN	2003 IV Trim	32,3	1,4	5,7	24,1	1,1

Población inactiva, según grupo de edad. Aragón.

(Miles de personas)

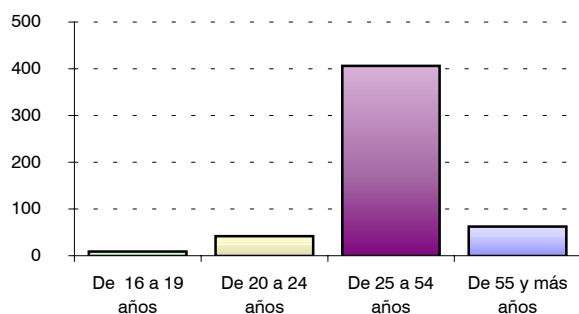
Territorio	Período	TOTAL	De 16 a 19 años	De 20 a 24 años	De 25 a 54 años	De 55 y más años
ARAGÓN	2003 IV Trim	472,2	38,0	29,3	94,7	310,1
ARAGÓN	2003 III Trim	473,2	36,3	27,4	100,7	308,8
ARAGÓN	2003 II Trim	474,6	37,1	31,8	97,8	308,0
ARAGÓN	2003 I Trim	480,0	36,7	32,3	101,1	310,0



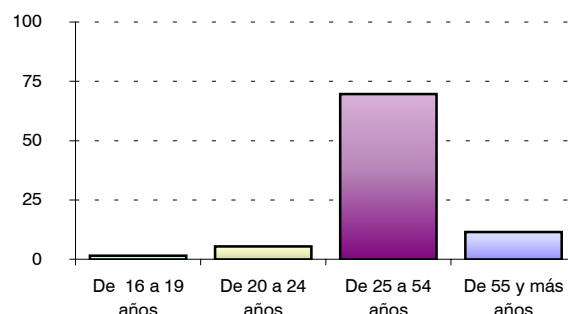
**Población activa, según grupo de edad.
Aragón y provincias. (Media anual 2003)**

(Miles de personas)

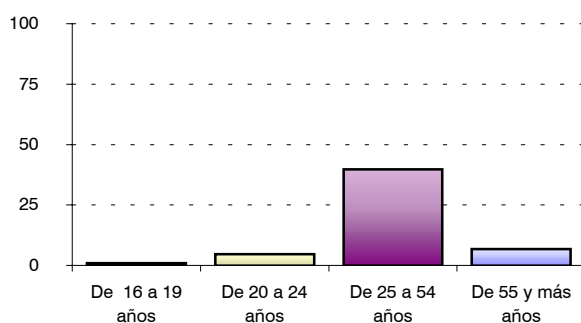
Aragón



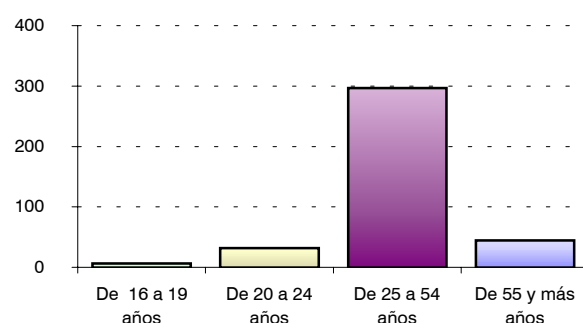
Huesca



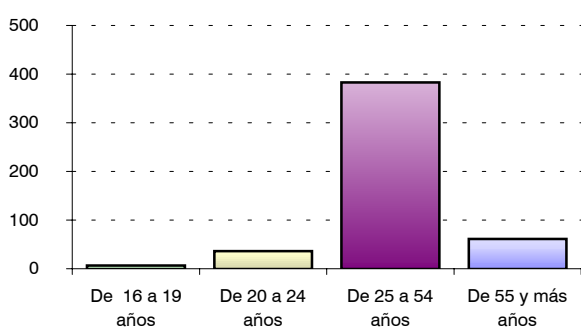
Teruel



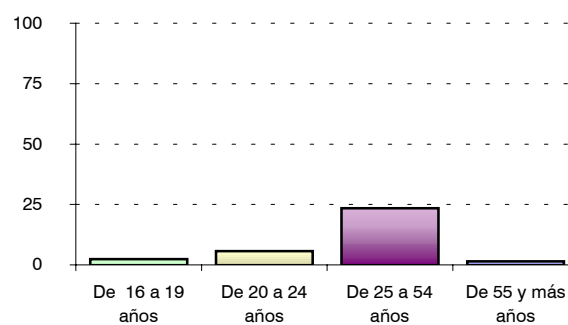
Zaragoza



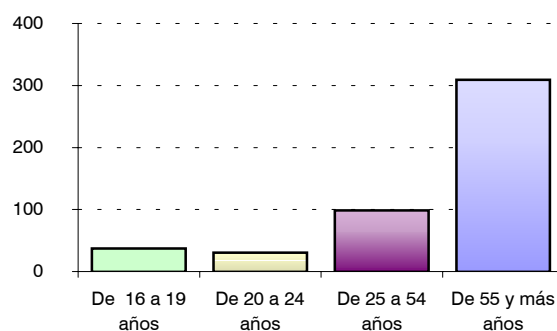
**Población ocupada, según grupo de edad.
Aragón. (Media anual 2003).**



**Población parada, según grupo de edad.
Aragón. (Media anual 2003).**



**Población inactiva, según grupo de edad.
Aragón. (Media anual 2003).**



Población activa, según sector de actividad económica. Aragón y provincias.

(Miles de personas)

Territorio	Período	TOTAL	Agricultura	Industria	Construcción	Servicios	No clasificables
ARAGÓN (*)	2003 I Trim	515,0	31,0	123,9	48,0	303,8	8,3
ARAGÓN (*)	2003 II Trim	519,8	30,8	119,4	50,3	309,6	9,7
ARAGÓN (*)	2003 III Trim	520,9	29,8	123,9	49,5	310,0	7,7
ARAGÓN (*)	2003 IV Trim	521,4	29,0	122,0	49,0	314,4	7,0
HUESCA	2003 I Trim	85,7	9,5	14,9	9,7	51,4	0,2
HUESCA	2003 II Trim	89,1	9,1	16,2	10,4	53,1	0,3
HUESCA	2003 III Trim	90,1	8,5	16,8	10,6	53,6	0,6
HUESCA	2003 IV Trim	87,7	9,2	15,5	9,4	52,8	0,8
TERUEL	2003 I Trim	49,4	8,3	11,2	5,7	23,3	0,9
TERUEL	2003 II Trim	52,4	8,6	11,8	6,1	24,8	1,1
TERUEL	2003 III Trim	53,4	9,0	12,8	7,0	23,9	0,7
TERUEL	2003 IV Trim	52,7	7,8	13,8	6,3	23,9	0,9
ZARAGOZA	2003 I Trim	379,9	13,2	97,8	32,6	229,1	7,2
ZARAGOZA	2003 II Trim	378,3	13,1	91,4	33,8	231,7	8,3
ZARAGOZA	2003 III Trim	377,4	12,3	94,3	31,9	232,5	6,4
ZARAGOZA	2003 IV Trim	381,0	12,0	92,7	33,3	237,7	5,3

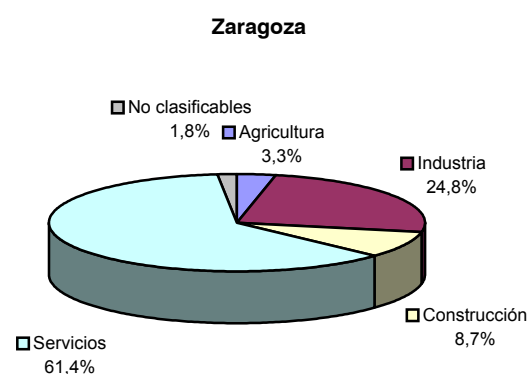
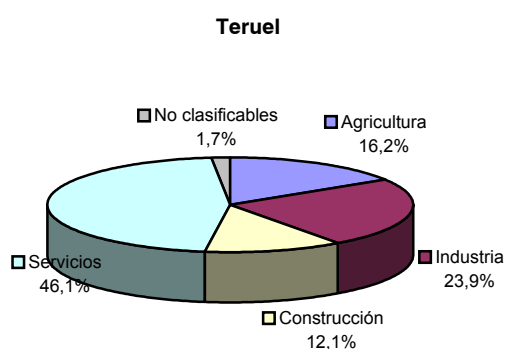
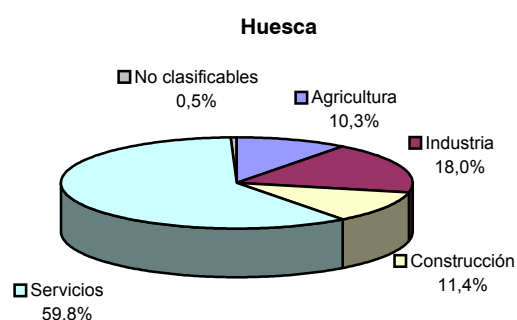
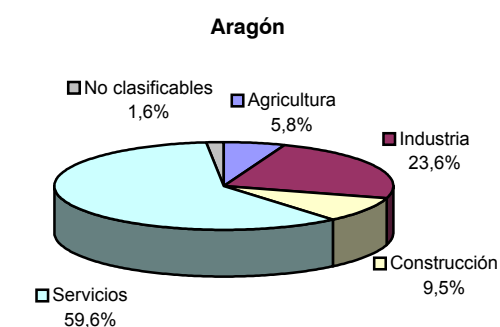
(*) No encontrándose en la fuente original (Base de datos TEMPUS: INE), dicha información a nivel autonómico, se procedió a su cálculo por suma de los datos de las tres provincias.

Población ocupada, según sector de actividad económica. Aragón y provincias.

Territorio	Período	TOTAL	Agricultura	Industria	Construcción	Servicios
ARAGÓN	2003 I Trim	478,4	29,8	118,1	45,2	285,3
ARAGÓN	2003 II Trim	486,1	30,1	115,1	48,6	292,3
ARAGÓN	2003 III Trim	491,9	28,7	119,0	47,6	296,6
ARAGÓN	2003 IV Trim	489,0	28,7	116,3	47,4	296,6
HUESCA	2003 I Trim	82,4	9,1	14,3	9,5	49,5
HUESCA	2003 II Trim	87,2	9,1	15,8	10,3	52,0
HUESCA	2003 III Trim	86,3	8,5	15,8	10,3	51,7
HUESCA	2003 IV Trim	84,3	9,2	15,0	9,2	50,9
TERUEL	2003 I Trim	47,0	8,3	10,6	5,7	22,4
TERUEL	2003 II Trim	50,0	8,5	11,4	6,1	24,0
TERUEL	2003 III Trim	51,5	8,9	12,4	7,0	23,2
TERUEL	2003 IV Trim	49,8	7,8	13,1	6,2	22,7
ZARAGOZA	2003 I Trim	349,0	12,4	93,2	30,0	213,4
ZARAGOZA	2003 II Trim	349,0	12,5	87,9	32,3	216,3
ZARAGOZA	2003 III Trim	354,2	11,3	90,8	30,3	221,8
ZARAGOZA	2003 IV Trim	355,0	11,7	88,2	32,0	223,1

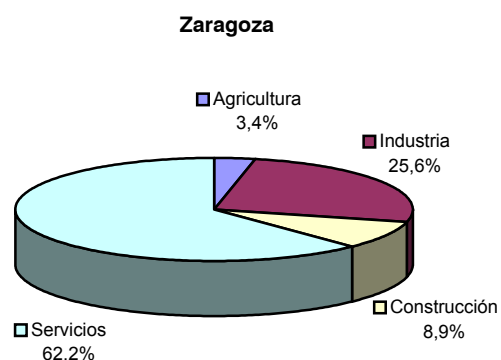
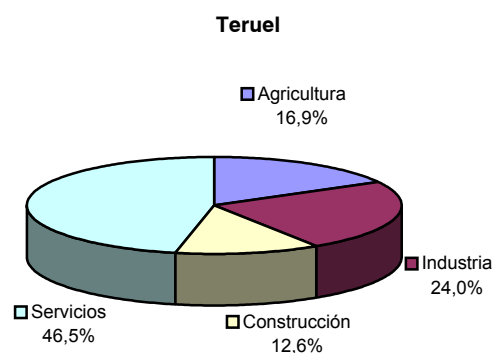
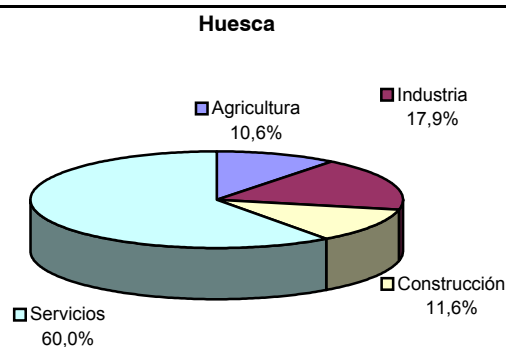
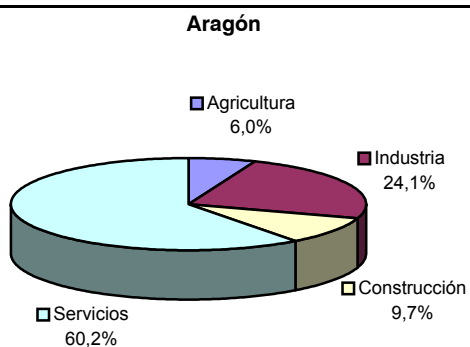
**Distribución porcentual de la población activa, según sector de actividad.
Aragón y provincias. (Media anual 2003)**

(Miles de personas)



**Distribución porcentual de la población ocupada, según sector de actividad.
Aragón y provincias. (Media anual 2003)**

(Miles de personas)

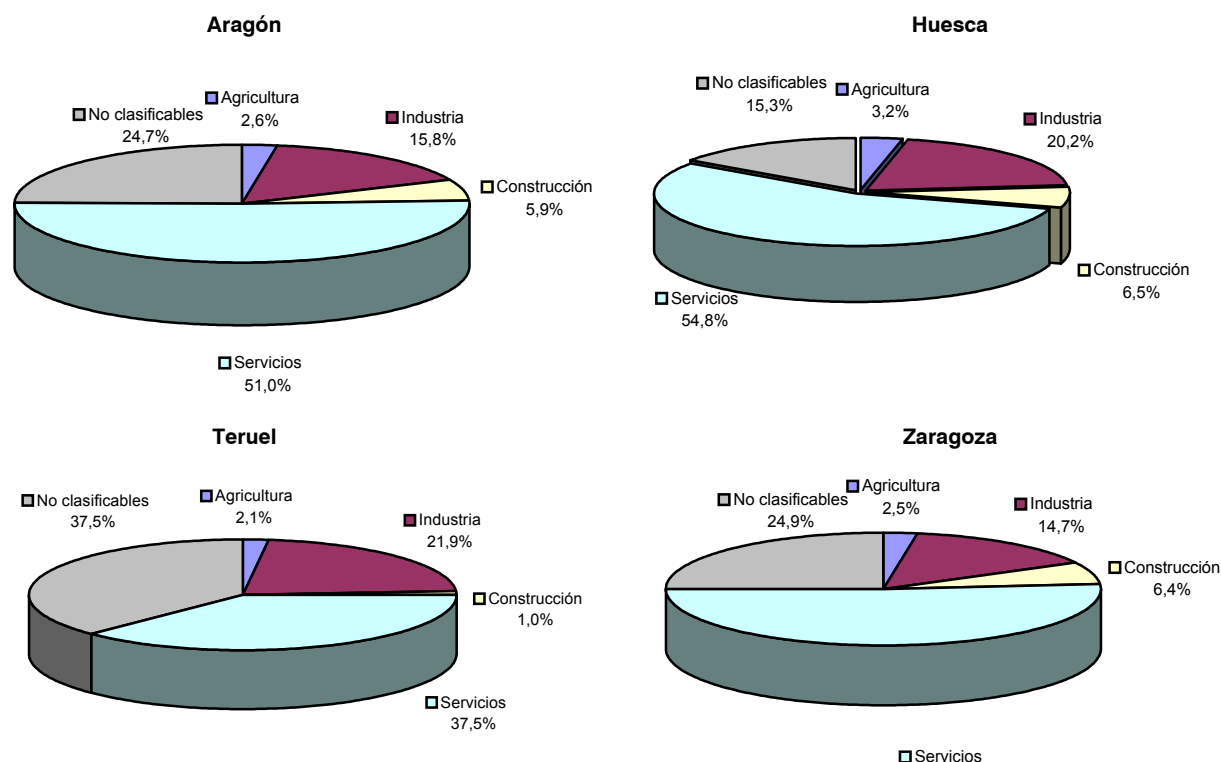


Población parada, según sector de actividad económica. Aragón y provincias.

(Miles de personas)

Territorio	Período	TOTAL	Agricultura	Industria	Construcción	Servicios	No clasificables
ARAGÓN	2003 I Trim	36,4	1,2	5,8	2,7	18,5	8,2
ARAGÓN	2003 II Trim	33,7	0,7	4,4	1,7	17,3	9,6
ARAGÓN	2003 III Trim	28,9	1,2	4,8	1,8	13,4	7,7
ARAGÓN	2003 IV Trim	32,3	0,3	5,7	1,6	17,8	6,9
HUESCA (*)	2003 I Trim	3,3	0,4	0,6	0,2	1,9	0,2
HUESCA (*)	2003 II Trim	1,9	0,0	0,4	0,1	1,1	0,3
HUESCA (*)	2003 III Trim	3,8	0,0	1,0	0,3	1,9	0,6
HUESCA (*)	2003 IV Trim	3,4	0,0	0,5	0,2	1,9	0,8
TERUEL (*)	2003 I Trim	2,4	0,0	0,6	0,0	0,9	0,9
TERUEL (*)	2003 II Trim	2,4	0,1	0,4	0,0	0,8	1,1
TERUEL (*)	2003 III Trim	1,9	0,1	0,4	0,0	0,7	0,7
TERUEL (*)	2003 IV Trim	2,9	0,0	0,7	0,1	1,2	0,9
ZARAGOZA (*)	2003 I Trim	30,9	0,8	4,6	2,6	15,7	7,2
ZARAGOZA (*)	2003 II Trim	29,3	0,6	3,5	1,5	15,4	8,3
ZARAGOZA (*)	2003 III Trim	23,2	1,0	3,5	1,6	10,7	6,4
ZARAGOZA (*)	2003 IV Trim	26,0	0,3	4,5	1,3	14,6	5,3

(*) No encontrándose en la fuente original (Base de datos TEMPUS: INE), dicha información a nivel provincial, se procedió a su cálculo por diferencia entre los Activos y los Ocupados, según sector de actividad. Es por ello, que la suma de los datos de las tres provincias pueden diferir ligeramente del valor correspondiente para Aragón.

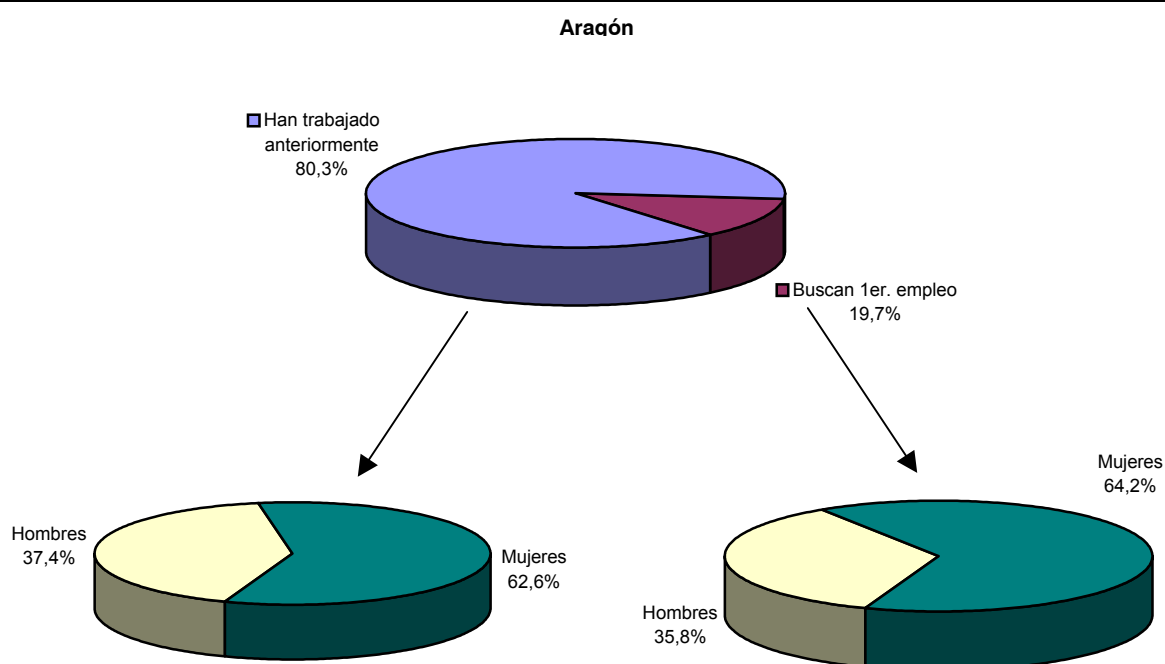
Distribución porcentual de la población parada, según sector de actividad. Aragón y provincias. (Media anual 2003)


**Población parada según hayan o no trabajado con anterioridad y sexo.
Aragón y provincias.**

(Miles de personas)

Territorio	Período	BUSCAN PRIMER EMPLEO			HAN TRABAJADO CON ANTERIORIDAD		
		TOTAL	HOMBRES	MUJERES	TOTAL	HOMBRES	MUJERES
ARAGÓN	2003 I Trim	4,7	1,4	3,3	31,8	14,0	17,7
ARAGÓN	2003 II Trim	4,5	1,6	2,9	29,2	11,4	17,8
ARAGÓN	2003 III Trim	4,0	2,3	1,6	24,9	11,3	13,7
ARAGÓN	2003 IV Trim	2,9	0,4	2,6	29,4	11,2	18,1
HUESCA	2003 I Trim	0,0	0,0	0,0	3,2	2,0	1,3
HUESCA	2003 II Trim	0,1	0,1	0,0	1,9	1,0	0,9
HUESCA	2003 III Trim	0,2	0,2	0,0	3,5	1,6	1,9
HUESCA	2003 IV Trim	0,5	0,1	0,4	2,8	0,9	1,9
TERUEL	2003 I Trim	0,4	0,0	0,4	1,9	0,6	1,4
TERUEL	2003 II Trim	2,3	0,7	1,6	1,9	0,6	1,2
TERUEL	2003 III Trim	0,3	0,0	0,3	1,7	0,7	0,9
TERUEL	2003 IV Trim	3,1	0,9	2,3	2,7	0,8	2,0
ZARAGOZA	2003 I Trim	4,3	1,4	2,9	26,6	11,5	15,1
ZARAGOZA	2003 II Trim	3,9	1,4	2,5	25,5	9,8	15,7
ZARAGOZA	2003 III Trim	3,5	2,1	1,3	19,7	9,0	10,9
ZARAGOZA	2003 IV Trim	2,1	0,2	1,9	23,8	9,5	14,3

**Distribución porcentual de la población parada, según hayan o no trabajado con anterioridad y sexo.
Aragón. (Media anual 2003).**

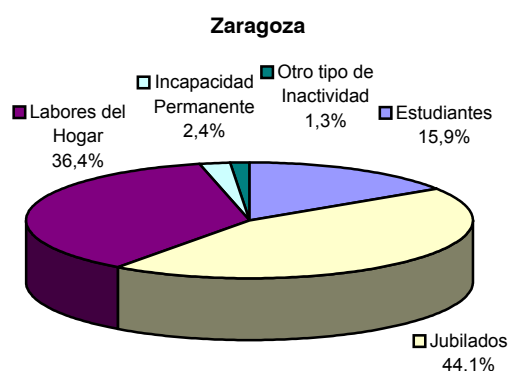
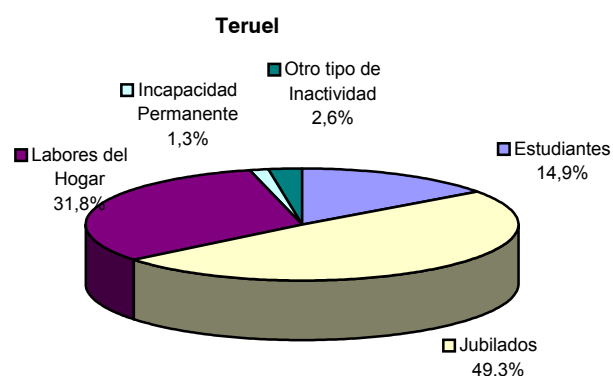
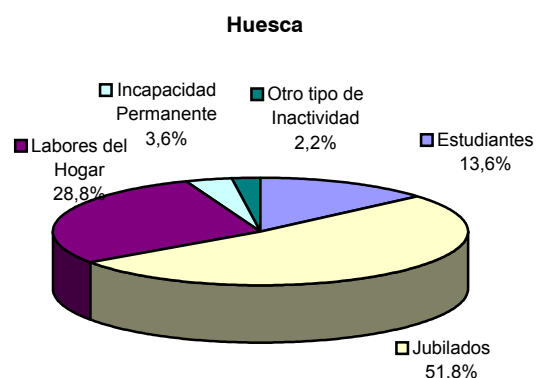
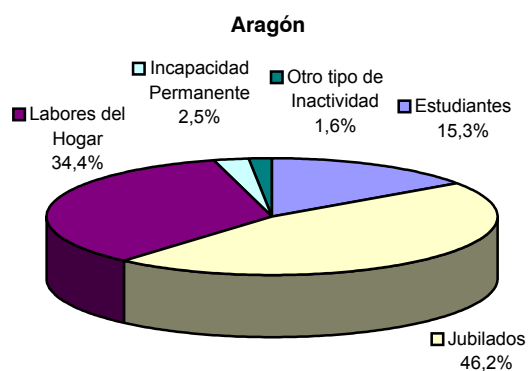


Población inactiva, según situación de inactividad. Aragón y provincias.

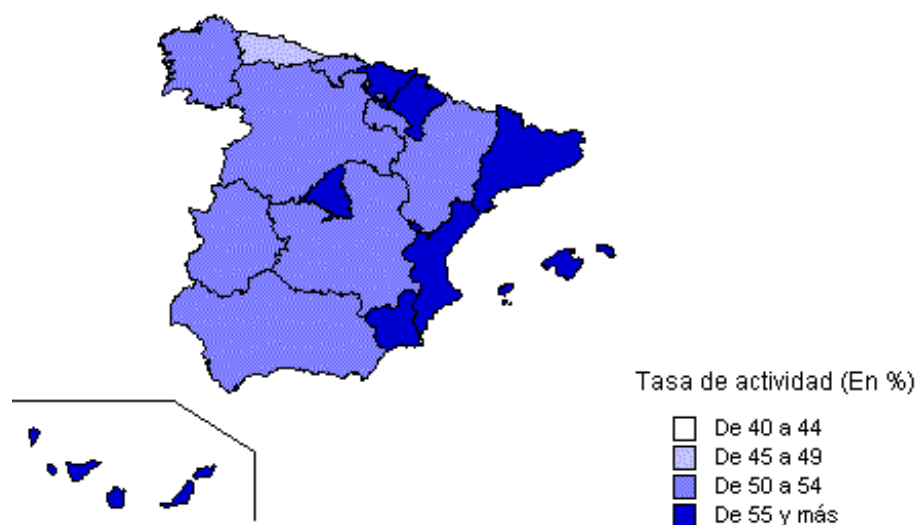
(Miles de personas)

Territorio	Período	TOTAL	Estudiantes	Jubilados	Labores del Hogar	Incapacidad Permanente	Otro tipo de inactividad
ARAGÓN	2003 I Trim	480,0	74,7	219,7	168,3	10,2	7,1
ARAGÓN	2003 II Trim	474,7	77,6	217,7	161,3	11,4	6,7
ARAGÓN	2003 III Trim	473,2	66,5	221,2	164,3	12,8	8,4
ARAGÓN	2003 IV Trim	472,2	72,7	218,4	159,8	12,4	8,9
HUESCA	2003 I Trim	88,3	12,2	47,0	25,1	2,6	1,4
HUESCA	2003 II Trim	84,9	13,7	42,8	24,1	3,0	1,3
HUESCA	2003 III Trim	83,8	9,0	44,1	25,3	3,4	2,0
HUESCA	2003 IV Trim	86,0	11,7	43,8	24,2	3,4	2,9
TERUEL	2003 I Trim	65,9	10,4	32,1	21,1	0,6	1,7
TERUEL	2003 II Trim	62,9	10,2	30,9	19,3	0,6	1,9
TERUEL	2003 III Trim	61,7	8,9	30,4	19,7	1,1	1,6
TERUEL	2003 IV Trim	62,4	8,3	31,2	20,4	1,1	1,4
ZARAGOZA	2003 I Trim	325,8	52,1	140,6	122,1	6,9	4,1
ZARAGOZA	2003 II Trim	327,0	53,7	144,0	117,9	7,8	3,6
ZARAGOZA	2003 III Trim	327,7	48,6	146,7	119,3	8,3	4,8
ZARAGOZA	2003 IV Trim	323,9	52,6	143,5	115,3	7,9	4,6

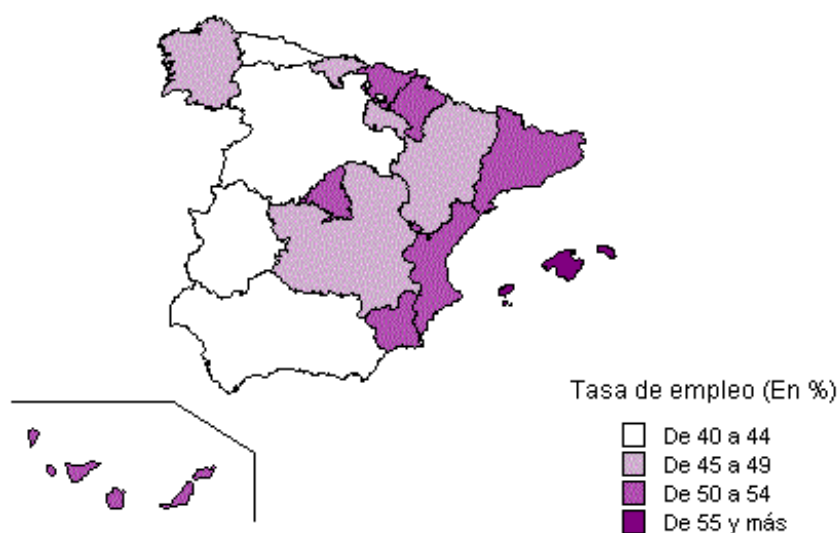
Distribución porcentual de la población inactiva, según situación de inactividad. Aragón y provincias. (Media anual 2003)



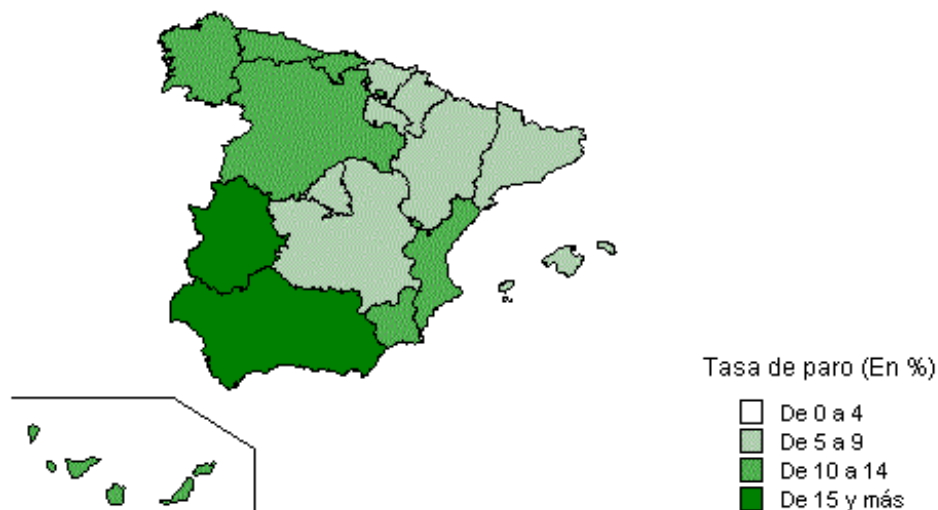
Tasa media anual de actividad, por Comunidades Autónomas. 2003.



Tasa media anual de empleo, por Comunidades Autónomas. 2003.



Tasa media anual de paro, por Comunidades Autónomas. 2003.

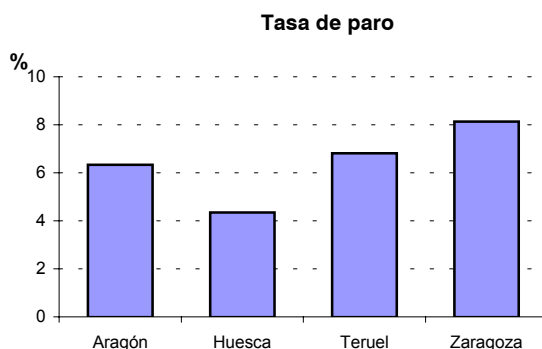
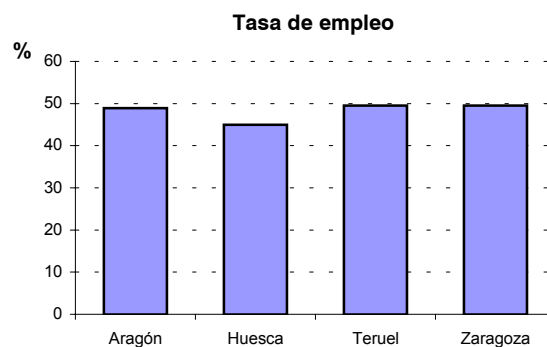
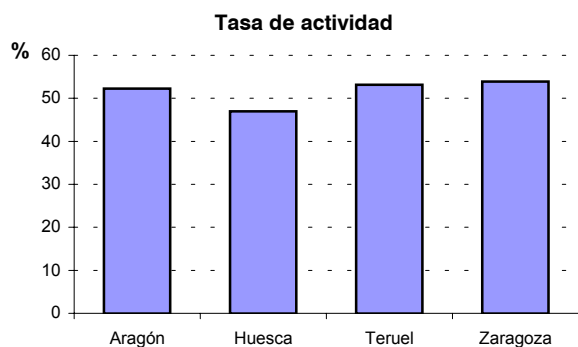


Tasas globales de actividad, empleo y paro. **Aragón y provincias.**

(Porcentaje %)

Territorio	Período	ACTIVIDAD			EMPLEO			PARO		
		TOTAL	Hombres	Mujeres	TOTAL	Hombres	Mujeres	TOTAL	Hombres	Mujeres
ARAGÓN	2003 I Trim	51,75	64,59	39,44	48,09	61,41	35,30	7,09	4,89	10,49
ARAGÓN	2003 II Trim	52,27	64,91	40,15	48,88	62,24	36,07	6,48	4,11	10,16
ARAGÓN	2003 III Trim	52,39	65,32	40,00	49,49	62,52	36,98	5,55	4,28	7,54
ARAGÓN	2003 IV Trim	52,48	64,33	41,12	49,23	61,92	37,03	6,19	3,71	9,93
HUESCA	2003 I Trim	49,25	61,49	37,10	47,41	59,20	35,60	3,74	3,74	4,04
HUESCA	2003 II Trim	51,21	63,55	38,33	50,12	62,43	37,26	2,25	1,95	2,77
HUESCA	2003 III Trim	51,81	64,29	38,85	49,68	62,15	36,62	4,11	3,16	5,74
HUESCA	2003 IV Trim	50,52	61,80	39,17	48,62	60,64	36,52	3,76	1,86	6,76
TERUEL	2003 I Trim	42,81	56,62	30,18	40,73	55,54	27,20	4,66	1,92	9,89
TERUEL	2003 II Trim	45,36	57,75	33,78	43,37	56,51	30,91	4,40	2,16	8,00
TERUEL	2003 III Trim	46,35	58,17	34,82	44,70	56,94	32,76	3,75	2,11	5,91
TERUEL	2003 IV Trim	45,87	58,48	33,68	43,18	57,07	29,74	5,87	2,72	11,68
ZARAGOZA	2003 I Trim	53,91	66,65	41,57	49,51	62,91	36,55	8,13	5,61	12,01
ZARAGOZA	2003 II Trim	53,64	66,43	41,63	49,48	63,13	36,63	7,77	4,93	12,03
ZARAGOZA	2003 III Trim	53,52	66,80	41,07	50,22	63,55	37,71	6,15	4,87	8,17
ZARAGOZA	2003 IV Trim	54,04	65,92	42,81	50,37	63,06	38,34	6,80	4,29	10,46

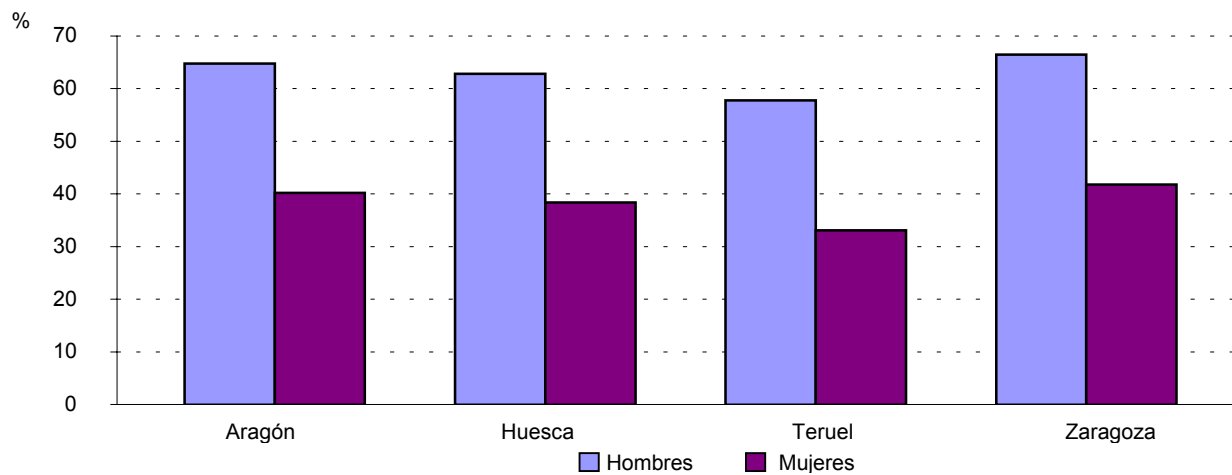
Tasas medias anuales. Aragón y provincias.



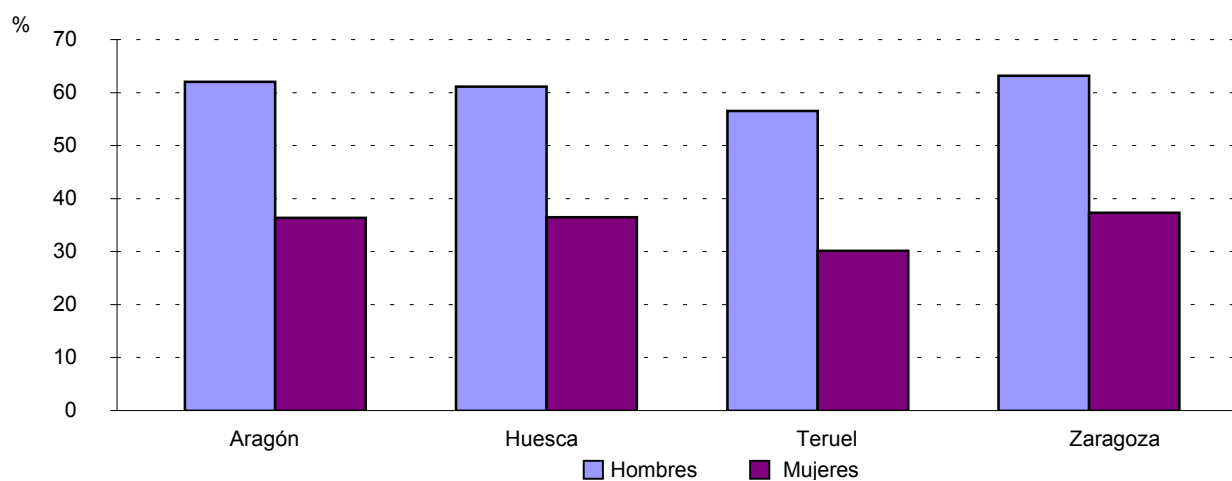


Tasa media anual según sexo. Aragón y provincias.

Tasa de actividad



Tasa de empleo



Tasa de paro

