



Encuesta de población activa Aragón 2002

METODOLOGÍA

La Encuesta de Población Activa (EPA) es una investigación por muestreo de periodicidad trimestral, dirigida a la población que reside en viviendas familiares del territorio nacional y cuya finalidad es averiguar las características de dicha población en relación con el mercado de trabajo.

El Instituto Nacional de Estadística (INE) viene realizando desde 1964 esta encuesta continua sobre la población y su relación con la actividad económica. Ha sufrido en todo este periodo cambios metodológicos importantes, como por ejemplo la población investigada, que fue la de 14 y más años hasta 1980, momento en el que, con la entrada en vigor del Estatuto de los Trabajadores, se elevó a los 16 años la edad mínima para trabajar.

La EPA obtiene su máximo grado de fiabilidad en estimaciones de ámbito nacional; en los niveles provincial y de Comunidad Autónoma la desagregación de determinadas variables (por ejemplo actividad económica a dos dígitos -División- de CNAE) no es posible dado el escaso número de muestras que imposibilitan la generalización de los resultados. Para niveles territoriales inferiores ya no es válida la Encuesta.

En esta publicación se presentan los datos correspondientes a la EPA del año 2002, mostrando las siguientes tablas:

- Población de 16 y más años según relación con la actividad.
- Población de 16 y más años, activa, ocupada, parada e inactiva por sexo.
- Población activa, ocupada, parada e inactiva por grupos de edad.
- Población activa y ocupada por sector de actividad económica.
- Población parada según sector de actividad económica.
- Población parada según sexo, hayan o no trabajado con anterioridad.
- Población inactiva según situación de inactividad.
- Tasas de actividad, empleo y paro, por sexo.

Acompañamos las cifras con gráficos ilustrativos; e incluimos una representación geográfica de las tasas de actividad, empleo y paro de todas las Comunidades Autónomas.

Tratándose esta publicación de un folleto resumen, que contiene las principales cifras de la Encuesta, puede obtener más información accediendo a la sección de Estadísticas Laborales del Instituto Aragonés de Estadística (<http://iaest.aragob.es/laboral>) o en el servidor del Instituto Nacional de Estadística (<http://www.ine.es>) accediendo a la base de datos INEbase.

Equipo de trabajo:

Juan Calvo Serrano
Ana Belén Salinas Bastarras
María Teresa Lechón Bazán

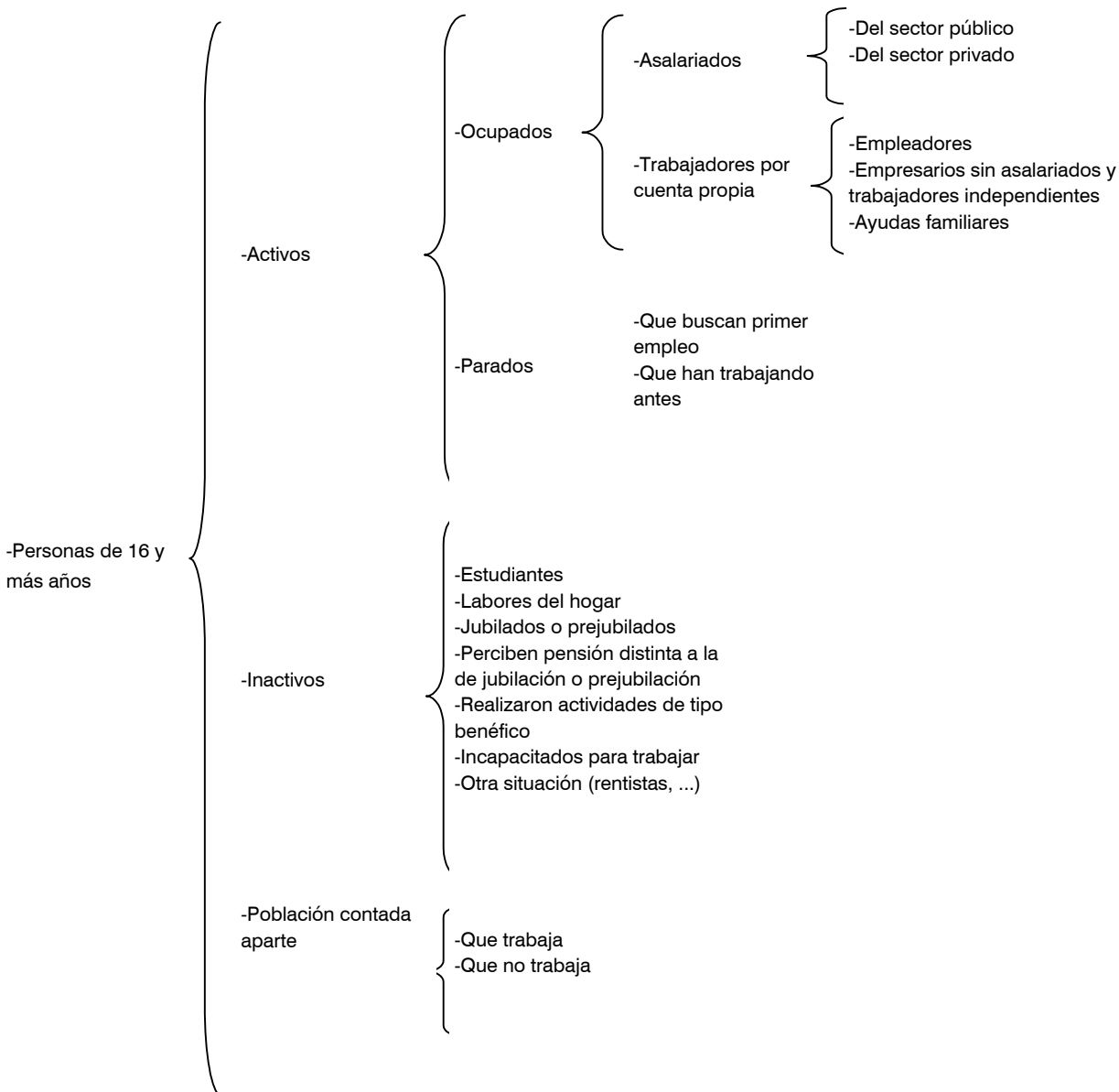
Edita: Instituto Aragonés de Estadística
Diputación General de Aragón
Avda. de las Torres 47-49
50008 Zaragoza
Teléfono: 976 481321 Fax: 976 486013

Dirección de INTERNET: <http://iaest.aragob.es>
Correo Electrónico: iaest.laboral@aragob.es

ESQUEMA DE LA CLASIFICACIÓN DE LA POBLACIÓN

La EPA comienza recogiendo información de la población total desagregada en dos grandes grupos, mayores y menores de 16 años, para centrarse especialmente en la población de 16 o más años, y analizar, como decíamos antes, su relación con la actividad económica (ocupados, parados, activos e inactivos) desde distintos puntos de vista.

-Menores de 16 años



DEFINICIONES

POBLACIÓN ECONÓMICAMENTE ACTIVA

Es el conjunto de personas de unas edades determinadas que, en un período de referencia dado (la semana anterior a la de la entrevista), suministran mano de obra para la producción de bienes y servicios económicos, o que están disponibles y hacen gestiones para incorporarse a dicha producción.

Así la población activa de la Encuesta se subdivide en:

- Fuerzas Armadas (no incluye los que realizan el servicio militar obligatorio)
- Población activa civil, constituida por el resto de la fuerza de trabajo.

POBLACIÓN OCUPADA (O PERSONAS CON EMPLEO)

Es la formada por todas aquellas personas de 16 y más años que durante la semana de referencia han tenido un trabajo por cuenta ajena (asalariadas), o ejercido una actividad por cuenta propia.

La EPA utiliza una tercera clasificación dentro del apartado de los ocupados que comprende el "subempleo", que según las recomendaciones de la OIT se produce cuando la ocupación que tiene una persona es inadecuada respecto a determinadas normas o a otra ocupación posible; en la práctica la Encuesta mide sólo lo que se denomina subempleo visible, que comprende a aquellos ocupados que trabajan involuntariamente un tiempo inferior a la duración normal del trabajo para la actividad correspondiente, y buscan o están disponibles para un trabajo adicional.

POBLACIÓN PARADA O DESEMPLEADA

Se considera parada a toda la persona de 16 y más años que reúna simultáneamente las siguientes condiciones: estar sin trabajo, estar buscando activamente trabajo y estar disponible para trabajar; los parados se subdividen en los que buscan primer empleo y aquellos otros que ya han trabajado anteriormente.

A partir del primer trimestre del año 2002, se aplica la nueva definición de parado que considera como métodos activos de búsqueda, en las cuatro semanas anteriores a la entrevista, los siguientes:

- Estar en contacto con una oficina pública de empleo con el fin de encontrar trabajo, cualquiera que sea la parte que haya tomado la iniciativa (la renovación de la inscripción por razones puramente administrativas no constituye un planteamiento activo).
- Estar en contacto con una oficina privada (oficina de empleo temporal, empresa especializada en contratación, etc.) con el fin de encontrar trabajo.
- Enviar una candidatura directamente a los empleadores.
- Indagar a través de relaciones personales, por mediación de sindicatos, etc.
- Anunciarse o responder a anuncios de periódicos.
- Estudiar las ofertas de empleo.
- Participar en una prueba, concurso o entrevista, en el marco de un procedimiento de contratación.
- Buscar terrenos, locales o material.
- Realizar gestiones para obtener permisos, licencias o recursos financieros.

POBLACIÓN ECONÓMICAMENTE INACTIVA

Bajo esta definición se incluye a todas las personas de 16 y más años, no clasificadas como ocupadas ni paradas, ni como población contada aparte. Como categorías funcionales comprende a las personas que se ocupan de su hogar, estudiantes, jubilados o prejubilados, pensionistas, personas que realizan sin remuneración trabajos sociales, los incapacitados para trabajar, rentistas, etc.

POBLACIÓN CONTADA APARTE

Los varones que cumplen el servicio militar obligatorio (o la prestación social sustitutoria) se consideran población contada aparte.



TASA DE ACTIVIDAD

Es el cociente entre el total de activos y la población de 16 y más años. Generalmente se calcula para ambos sexos.

$$\text{Tasa de actividad según sexo} = \frac{\text{Activos}}{\text{Población de 16 y más años}} \times 100$$

$$\text{Tasa media anual de actividad} = \frac{\text{Activos (Media anual)}}{\text{Población de 16 y más años (Media anual)}} \times 100$$

TASA DE EMPLEO

Es el cociente entre el total de ocupados y la población de 16 y más años; también se calcula para ambos sexos.

$$\text{Tasa de empleo según sexo} = \frac{\text{Ocupados}}{\text{Población de 16 y más años}} \times 100$$

$$\text{Tasa media anual de empleo} = \frac{\text{Ocupados (Media anual)}}{\text{Población de 16 y más años (Media anual)}} \times 100$$

TASA DE PARO

Es el cociente entre el total de parados y la población activa, calculándose, como los anteriores, para ambos sexos.

$$\text{Tasa de paro según sexo} = \frac{\text{Parados}}{\text{Activos}} \times 100$$

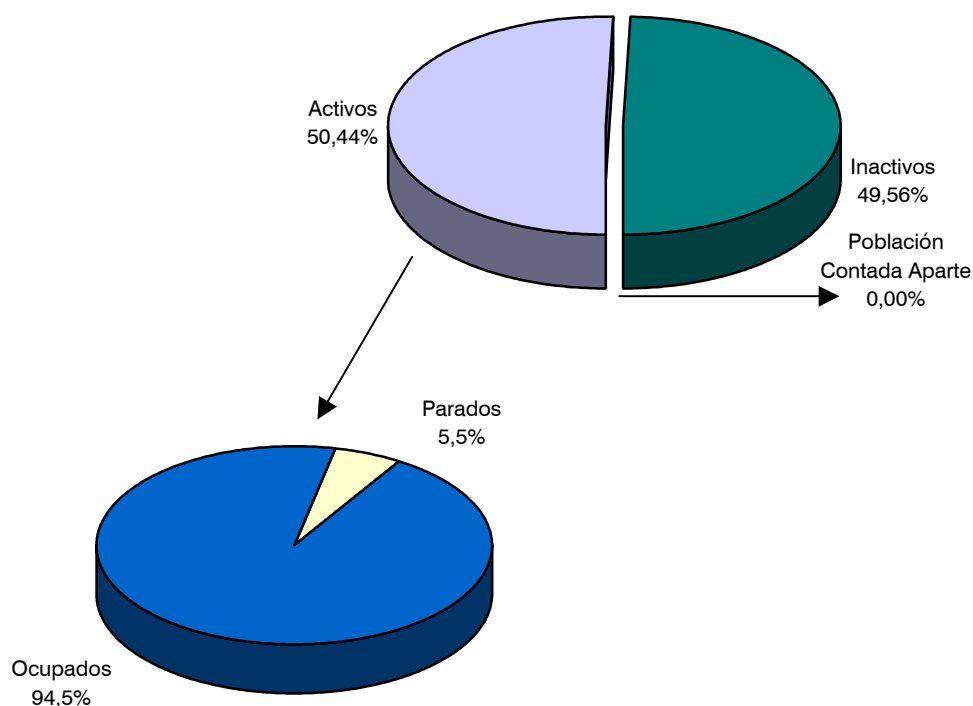
$$\text{Tasa media anual de paro} = \frac{\text{Parados (Media anual)}}{\text{Activos (Media anual)}} \times 100$$

Población de 16 y más años según relación con la actividad Aragón y provincias.

(Miles de personas)

Período	Territorio	Población de 16 y más años	ACTIVOS				INACTIVOS	Población Contada Aparte
			TOTAL	OCUPADOS	PARADOS			
					TOTAL	BUSCAN PRIMER EMPLEO		
2002 I Trim	ARAGÓN	996,1	492,9	467,9	25,0	2,5	503,2	0,0
2002 II Trim	ARAGÓN	995,8	499,1	471,3	27,8	2,9	496,8	0,0
2002 III Trim	ARAGÓN	995,5	504,8	478,8	26,0	3,9	490,7	0,0
2002 IV Trim	ARAGÓN	995,2	512,3	480,0	32,3	4,1	483,0	0,0
2002 I Trim	HUESCA	174,1	82,1	78,3	3,8	0,3	92,0	0,0
2002 II Trim	HUESCA	174,0	82,7	79,4	3,2	0,0	91,4	0,0
2002 III Trim	HUESCA	174,0	86,1	83,0	3,1	0,3	87,9	0,0
2002 IV Trim	HUESCA	173,9	85,3	82,4	2,9	0,0	88,6	0,0
2002 I Trim	TERUEL	115,6	52,2	49,6	2,6	0,4	63,4	0,0
2002 II Trim	TERUEL	115,5	53,1	50,1	3,0	0,5	62,5	0,0
2002 III Trim	TERUEL	115,5	53,4	50,6	2,7	0,4	62,1	0,0
2002 IV Trim	TERUEL	115,4	52,6	48,7	3,9	0,9	62,8	0,0
2002 I Trim	ZARAGOZA	706,4	358,6	340,0	18,6	1,8	347,8	0,0
2002 II Trim	ZARAGOZA	706,3	363,3	341,8	21,5	2,4	343,0	0,0
2002 III Trim	ZARAGOZA	706,1	365,4	345,1	20,3	3,3	340,7	0,0
2002 IV Trim	ZARAGOZA	705,9	374,4	348,9	25,5	3,2	331,5	0,0

Distribución porcentual. Aragón, Media anual 2002.



Población de 16 y más años, según sexo. Aragón y provincias.

(Miles de personas)

Período	HOMBRES				MUJERES			
	ARAGÓN	HUESCA	TERUEL	ZARAGOZA	ARAGÓN	HUESCA	TERUEL	ZARAGOZA
2002 I Trim	488,0	86,9	57,9	343,2	508,1	87,2	57,7	363,2
2002 II Trim	487,9	87,1	58,5	342,3	508,0	87,0	57,1	364,0
2002 III Trim	487,7	86,3	57,8	343,5	507,9	87,6	57,7	362,5
2002 IV Trim	487,5	86,5	56,2	344,8	507,8	87,4	59,3	361,1

Población activa, según sexo. Aragón y provincias.

(Miles de personas)

Período	HOMBRES				MUJERES			
	ARAGÓN	HUESCA	TERUEL	ZARAGOZA	ARAGÓN	HUESCA	TERUEL	ZARAGOZA
2002 I Trim	308,8	52,3	33,2	223,3	184,1	29,8	19,0	135,4
2002 II Trim	310,1	52,5	34,3	223,3	188,9	30,1	18,8	140,0
2002 III Trim	312,5	54,1	34,6	223,8	192,4	32,0	18,8	141,6
2002 IV Trim	316,1	53,8	33,3	229,0	196,1	31,5	19,3	145,3

Población ocupada, según sexo. Aragón y provincias.

(Miles de personas)

Período	HOMBRES				MUJERES			
	ARAGÓN	HUESCA	TERUEL	ZARAGOZA	ARAGÓN	HUESCA	TERUEL	ZARAGOZA
2002 I Trim	299,2	51,1	32,3	215,8	168,7	27,2	17,3	124,2
2002 II Trim	300,6	51,4	33,2	216,1	170,6	28,1	16,9	125,7
2002 III Trim	302,1	52,8	33,5	215,8	176,7	30,2	17,2	129,4
2002 IV Trim	304,0	52,4	31,9	219,6	176,0	30,0	16,7	129,3

Población parada, según sexo. Aragón y provincias.

(Miles de personas)

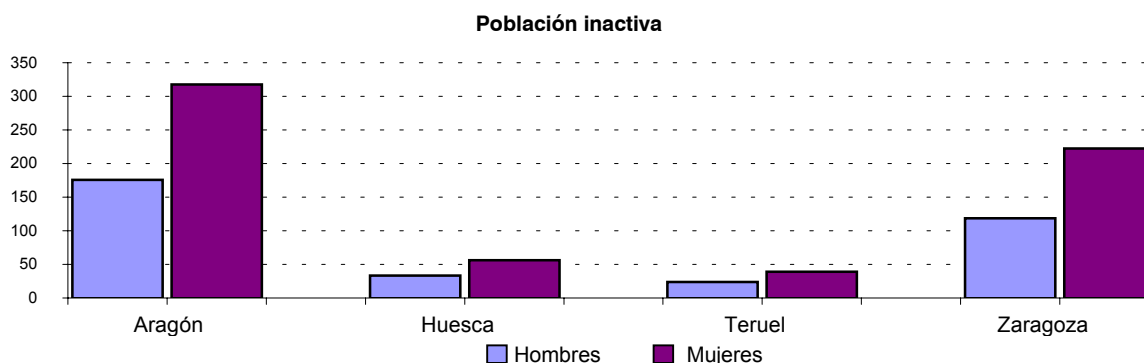
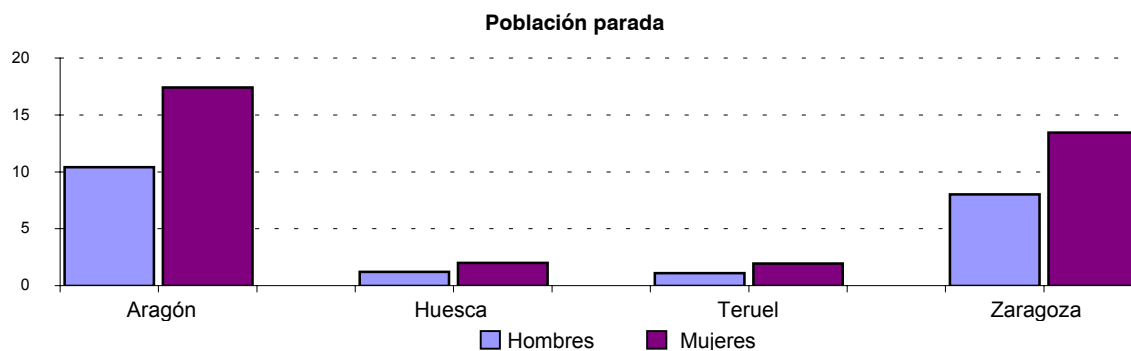
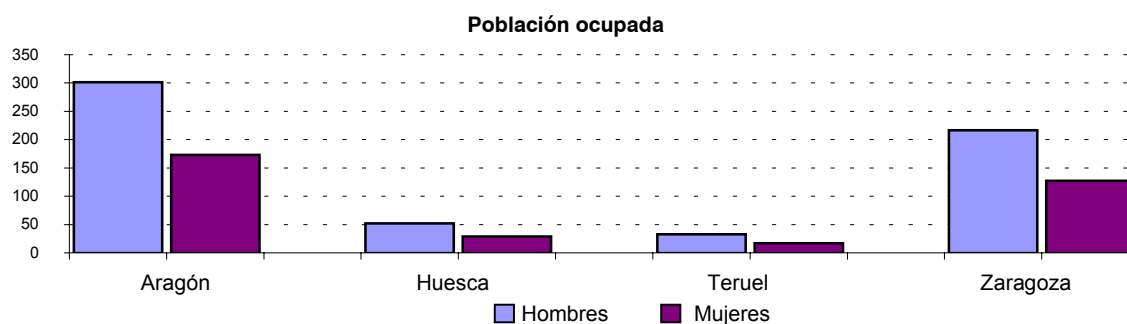
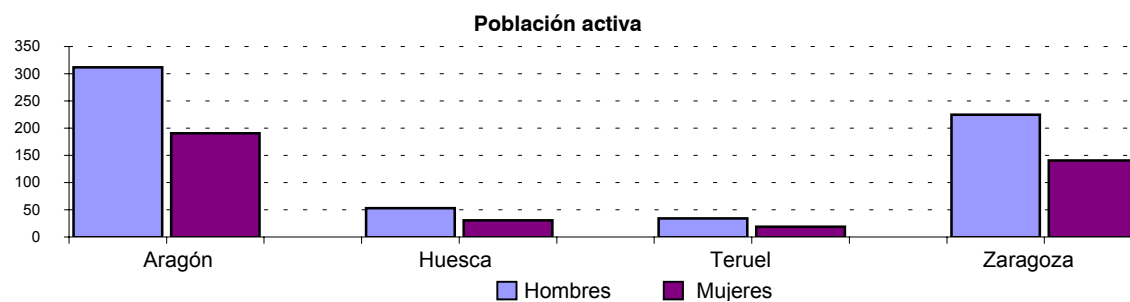
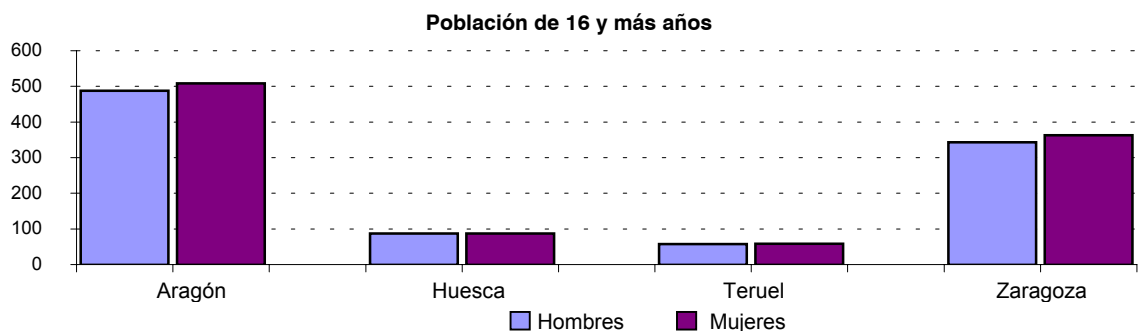
Período	HOMBRES				MUJERES			
	ARAGÓN	HUESCA	TERUEL	ZARAGOZA	ARAGÓN	HUESCA	TERUEL	ZARAGOZA
2002 I Trim	9,6	1,1	0,9	7,5	15,5	2,6	1,7	11,2
2002 II Trim	9,5	1,2	1,1	7,2	18,3	2,1	1,9	14,3
2002 III Trim	10,4	1,2	1,1	8,0	15,7	1,8	1,6	12,2
2002 IV Trim	12,1	1,3	1,3	9,4	20,2	1,5	2,6	16,1

Población inactiva, según sexo. Aragón y provincias.

Período	HOMBRES				MUJERES			
	ARAGÓN	HUESCA	TERUEL	ZARAGOZA	ARAGÓN	HUESCA	TERUEL	ZARAGOZA
2002 I Trim	179,3	34,6	24,7	119,9	323,9	57,4	38,7	227,9
2002 II Trim	177,7	34,5	24,2	119,0	319,0	56,8	38,3	224,0
2002 III Trim	175,2	32,3	23,2	119,7	315,5	55,6	38,9	221,0
2002 IV Trim	171,4	32,8	22,9	115,7	311,6	55,9	39,9	215,8

**Distribución de la población según relación con la actividad y sexo.
Aragón y Provincias. (Media anual 2002)**

(Miles de personas)



Población activa, según grupo de edad. Aragón y provincias.

(Miles de personas)

Territorio	Período	TOTAL	De 16 a 19 años	De 20 a 24 años	De 25 a 54 años	De 55 y más años
ARAGÓN	2002 I Trim	492,9	7,8	43,0	386,2	55,9
ARAGÓN	2002 II Trim	499,1	8,8	41,9	390,7	57,7
ARAGÓN	2002 III Trim	504,8	11,0	42,5	392,8	58,5
ARAGÓN	2002 IV Trim	512,3	10,3	44,1	398,3	59,6
HUESCA	2002 I Trim	82,1	1,8	6,3	63,0	11,0
HUESCA	2002 II Trim	82,7	1,9	6,6	61,4	12,8
HUESCA	2002 III Trim	86,1	2,8	6,3	65,0	12,0
HUESCA	2002 IV Trim	85,3	2,0	6,0	65,9	11,3
TERUEL	2002 I Trim	52,2	0,6	3,2	43,4	4,9
TERUEL	2002 II Trim	53,1	0,8	4,4	41,5	6,5
TERUEL	2002 III Trim	53,4	1,7	4,6	40,6	6,4
TERUEL	2002 IV Trim	52,6	1,5	4,7	40,2	6,2
ZARAGOZA	2002 I Trim	358,6	5,4	33,4	279,8	40,0
ZARAGOZA	2002 II Trim	363,3	6,1	30,9	287,8	38,5
ZARAGOZA	2002 III Trim	365,4	6,5	31,6	287,2	40,1
ZARAGOZA	2002 IV Trim	374,4	6,8	33,4	292,2	42,1

Población ocupada, según grupo de edad. Aragón.

(Miles de personas)

Territorio	Período	TOTAL	De 16 a 19 años	De 20 a 24 años	De 25 a 54 años	De 55 y más años
ARAGÓN	2002 I Trim	467,9	6,3	37,0	369,6	55,0
ARAGÓN	2002 II Trim	471,3	7,8	36,5	370,4	56,5
ARAGÓN	2002 III Trim	478,8	9,4	37,4	374,8	57,2
ARAGÓN	2002 IV Trim	480,0	8,3	37,6	376,0	58,1

Población parada, según grupo de edad. Aragón.

(Miles de personas)

Territorio	Período	TOTAL	De 16 a 19 años	De 20 a 24 años	De 25 a 54 años	De 55 y más años
ARAGÓN	2002 I Trim	25,0	1,4	6,0	16,6	1,0
ARAGÓN	2002 II Trim	27,8	0,9	5,3	20,3	1,2
ARAGÓN	2002 III Trim	26,0	1,6	5,0	18,0	1,4
ARAGÓN	2002 IV Trim	32,3	2,0	6,5	22,3	1,5

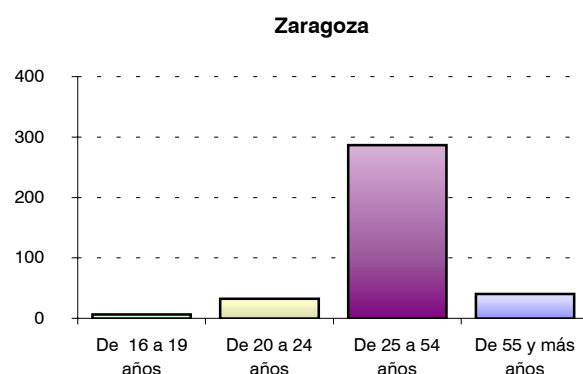
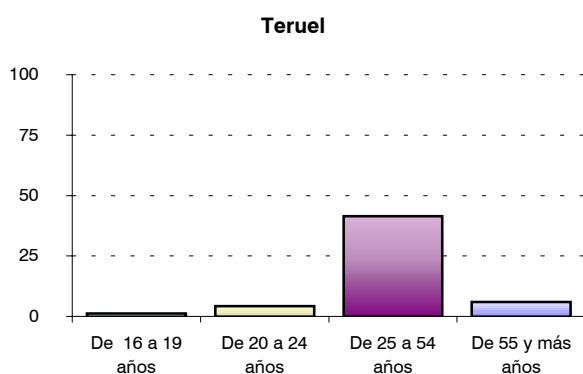
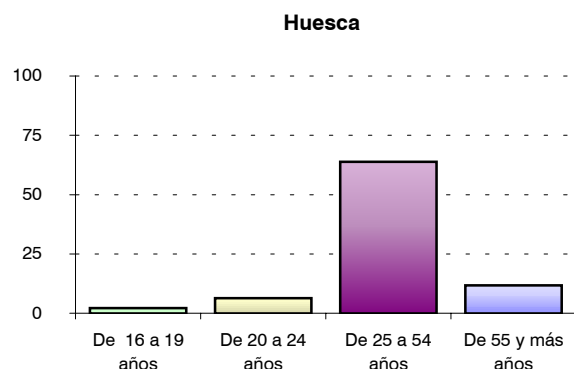
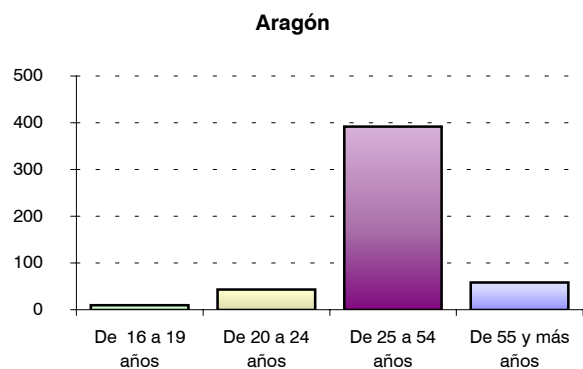
Población inactiva, según grupo de edad. Aragón.

(Miles de personas)

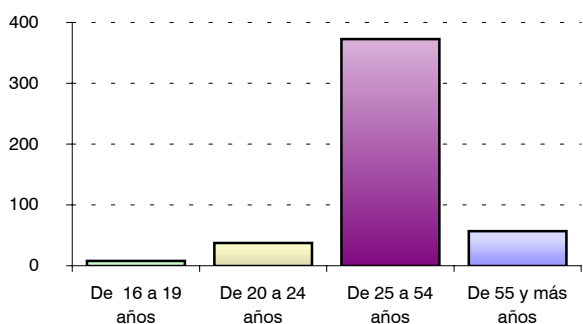
Territorio	Período	TOTAL	De 16 a 19 años	De 20 a 24 años	De 25 a 54 años	De 55 y más años
ARAGÓN	2002 IV Trim	483,0	37,0	30,1	105,0	310,9
ARAGÓN	2002 III Trim	490,7	36,7	32,7	109,8	311,5
ARAGÓN	2002 II Trim	496,8	39,5	34,2	111,3	311,7
ARAGÓN	2002 I Trim	503,2	41,0	34,0	115,1	313,0

**Población activa, según grupo de edad.
Aragón y provincias. (Media anual 2002)**

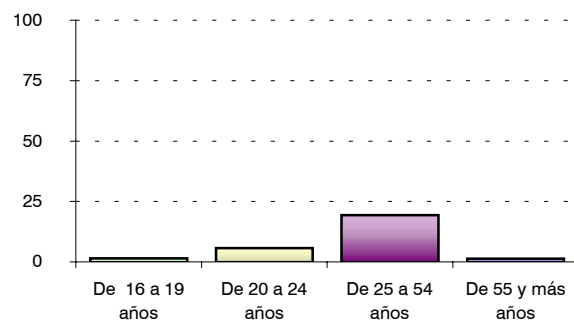
(Miles de personas)



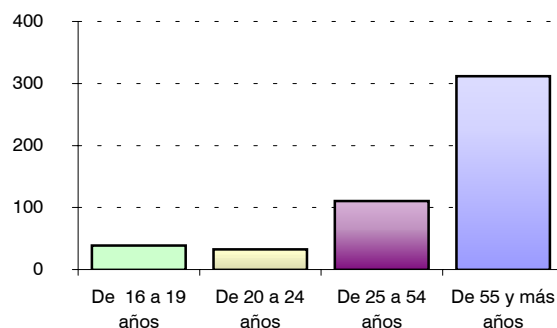
**Población ocupada, según grupo de edad.
Aragón. (Media anual 2002).**



**Población parada, según grupo de edad.
Aragón. (Media anual 2002).**



**Población inactiva, según grupo de edad.
Aragón. (Media anual 2002).**



Población activa, según sector de actividad económica. Aragón y provincias.

(Miles de personas)

Territorio	Período	TOTAL	Agricultura	Industria	Construcción	Servicios	No clasificables
ARAGÓN (*)	2002 I Trim	492,8	36,4	123,5	45,0	283,0	4,9
ARAGÓN (*)	2002 II Trim	499,1	34,7	125,1	46,9	286,2	6,2
ARAGÓN (*)	2002 III Trim	505,1	34,2	126,4	50,1	287,8	6,6
ARAGÓN (*)	2002 IV Trim	512,4	34,9	127,5	50,4	292,5	7,1
HUESCA	2002 I Trim	82,1	11,7	15,0	10,8	44,1	0,5
HUESCA	2002 II Trim	82,7	10,6	15,2	12,2	44,1	0,6
HUESCA	2002 III Trim	86,1	9,6	14,9	13,2	47,9	0,5
HUESCA	2002 IV Trim	85,4	9,1	14,8	12,6	48,5	0,4
TERUEL	2002 I Trim	52,1	8,8	9,9	6,8	25,9	0,7
TERUEL	2002 II Trim	53,1	9,2	10,0	7,8	25,2	0,9
TERUEL	2002 III Trim	53,5	9,4	10,4	7,5	25,4	0,8
TERUEL	2002 IV Trim	52,5	9,4	10,2	6,6	24,9	1,4
ZARAGOZA	2002 I Trim	358,6	15,9	98,6	27,4	213,0	3,7
ZARAGOZA	2002 II Trim	363,3	14,9	99,9	26,9	216,9	4,7
ZARAGOZA	2002 III Trim	365,5	15,2	101,1	29,4	214,5	5,3
ZARAGOZA	2002 IV Trim	374,5	16,4	102,5	31,2	219,1	5,3

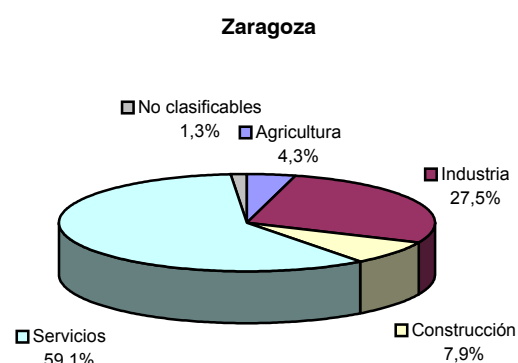
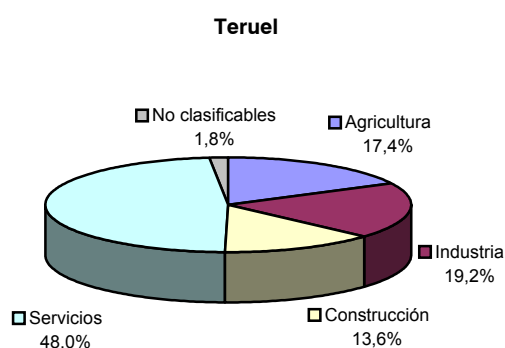
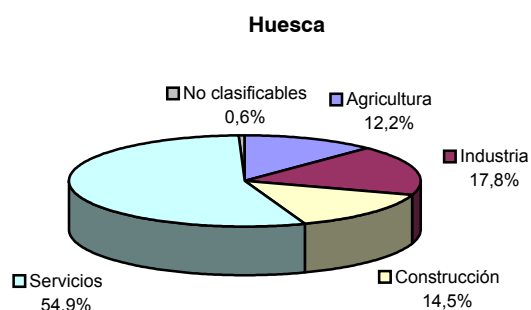
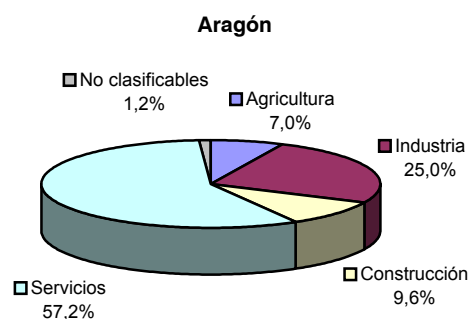
(*) No encontrándose en la fuente original (Base de datos TEMPUS: INE), dicha información a nivel autonómico, se procedió a su cálculo por suma de los datos de las tres provincias.

Población ocupada, según sector de actividad económica. Aragón y provincias.

Territorio	Período	TOTAL	Agricultura	Industria	Construcción	Servicios
ARAGÓN	2002 I Trim	467,8	35,5	119,2	42,9	270,2
ARAGÓN	2002 II Trim	471,4	34,3	121,7	44,2	271,2
ARAGÓN	2002 III Trim	478,8	33,5	121,6	48,6	275,1
ARAGÓN	2002 IV Trim	480,0	33,5	122,0	47,9	276,6
HUESCA	2002 I Trim	78,3	11,6	14,5	10,6	41,6
HUESCA	2002 II Trim	79,4	10,6	14,7	11,7	42,4
HUESCA	2002 III Trim	83,1	9,5	14,4	13,1	46,1
HUESCA	2002 IV Trim	82,4	8,9	14,3	12,3	46,9
TERUEL	2002 I Trim	49,7	8,7	9,8	6,5	24,7
TERUEL	2002 II Trim	50,1	9,2	9,5	7,1	24,3
TERUEL	2002 III Trim	50,7	9,2	10,0	6,9	24,6
TERUEL	2002 IV Trim	48,7	9,3	9,4	6,3	23,7
ZARAGOZA	2002 I Trim	340,0	15,3	94,9	25,9	203,9
ZARAGOZA	2002 II Trim	341,7	14,5	97,4	25,4	204,4
ZARAGOZA	2002 III Trim	345,1	14,8	97,3	28,6	204,4
ZARAGOZA	2002 IV Trim	348,9	15,3	98,3	29,3	206,0

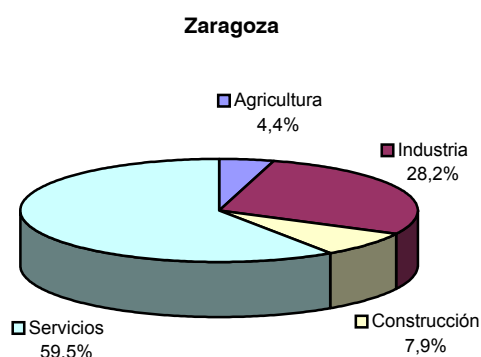
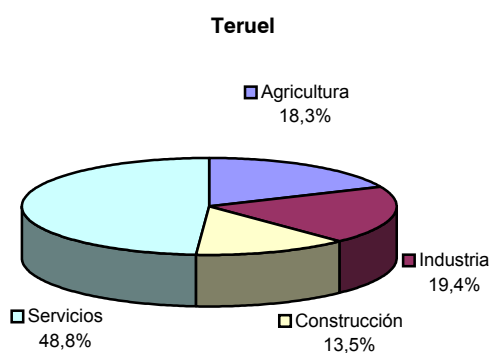
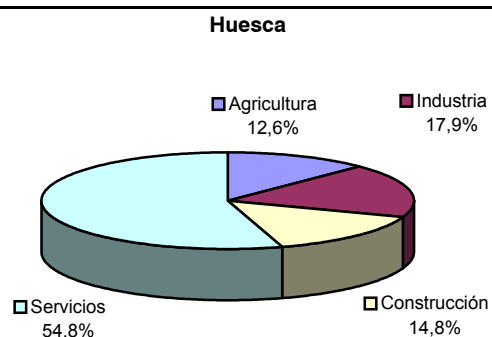
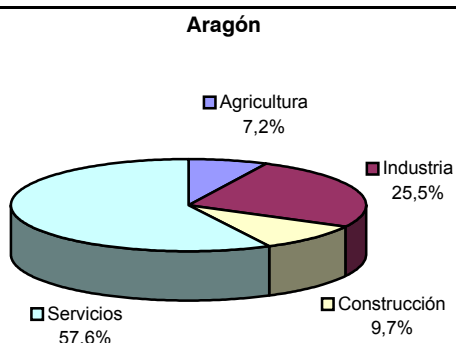
**Distribución porcentual de la población activa, según sector de actividad.
Aragón y provincias. (Media anual 2002)**

(Miles de personas)



**Distribución porcentual de la población ocupada, según sector de actividad.
Aragón y provincias. (Media anual 2002)**

(Miles de personas)



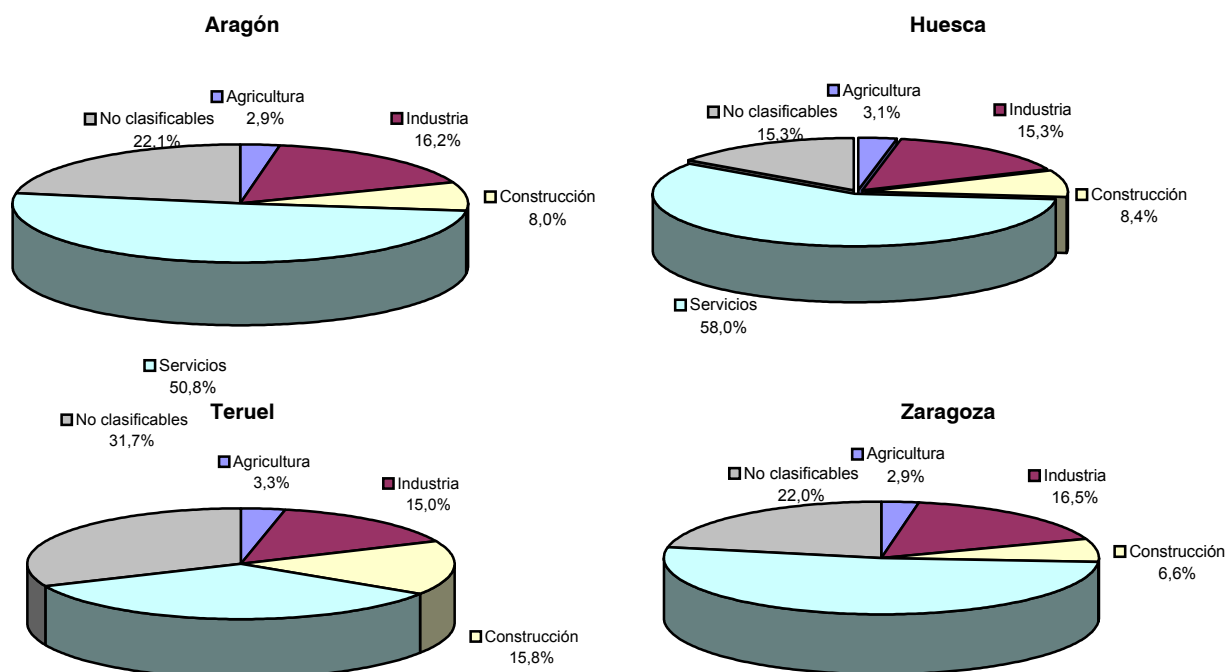
Población parada, según sector de actividad económica. Aragón y provincias.

(Miles de personas)

Territorio	Período	TOTAL	Agricultura	Industria	Construcción	Servicios	No clasificables
ARAGÓN	2002 I Trim	25,0	0,8	4,3	2,2	12,8	4,9
ARAGÓN	2002 II Trim	27,7	0,4	3,4	2,7	15,1	6,1
ARAGÓN	2002 III Trim	26,1	0,6	4,7	1,5	12,7	6,6
ARAGÓN	2002 IV Trim	32,4	1,4	5,6	2,5	15,9	7,0
HUESCA (*)	2002 I Trim	3,8	0,1	0,5	0,2	2,5	0,5
HUESCA (*)	2002 II Trim	3,3	0,0	0,5	0,5	1,7	0,6
HUESCA (*)	2002 III Trim	3,0	0,1	0,5	0,1	1,8	0,5
HUESCA (*)	2002 IV Trim	3,0	0,2	0,5	0,3	1,6	0,4
TERUEL (*)	2002 I Trim	2,4	0,1	0,1	0,3	1,2	0,7
TERUEL (*)	2002 II Trim	3,0	0,0	0,5	0,7	0,9	0,9
TERUEL (*)	2002 III Trim	2,8	0,2	0,4	0,6	0,8	0,8
TERUEL (*)	2002 IV Trim	3,8	0,1	0,8	0,3	1,2	1,4
ZARAGOZA (*)	2002 I Trim	18,6	0,6	3,7	1,5	9,1	3,7
ZARAGOZA (*)	2002 II Trim	21,6	0,4	2,5	1,5	12,5	4,7
ZARAGOZA (*)	2002 III Trim	20,4	0,4	3,8	0,8	10,1	5,3
ZARAGOZA (*)	2002 IV Trim	25,6	1,1	4,2	1,9	13,1	5,3

(*) No encontrándose en la fuente original (Base de datos TEMPUS: INE), dicha información a nivel provincial, se procedió a su cálculo por diferencia entre los Activos y los Ocupados, según sector de actividad. Es por ello, que la suma de los datos de las tres provincias pueden diferir ligeramente del valor correspondiente para Aragón.

Distribución porcentual de la población parada, según sector de actividad. Aragón y provincias. (Media anual 2002)

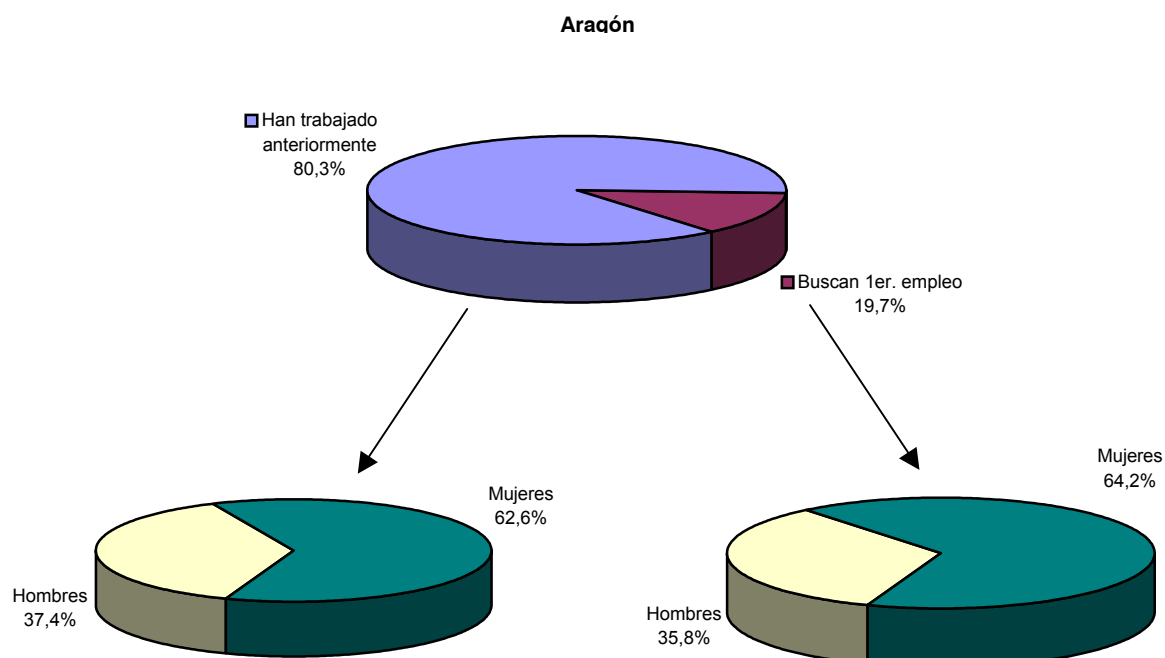


**Población parada según hayan o no trabajado con anterioridad y sexo.
Aragón y provincias.**

(Miles de personas)

Territorio	Período	BUSCAN PRIMER EMPLEO			HAN TRABAJADO CON ANTERIORIDAD		
		TOTAL	HOMBRES	MUJERES	TOTAL	HOMBRES	MUJERES
ARAGÓN	2002 I Trim	2,5	0,6	1,9	13,0	9,0	13,6
ARAGÓN	2002 II Trim	2,9	0,7	2,2	24,9	8,8	16,1
ARAGÓN	2002 III Trim	3,9	1,8	2,1	22,1	8,6	13,6
ARAGÓN	2002 IV Trim	4,1	1,4	2,7	28,2	10,7	17,5
HUESCA	2002 I Trim	0,3	0,0	0,3	2,3	1,1	2,3
HUESCA	2002 II Trim	0,0	0,0	0,0	3,2	1,2	2,1
HUESCA	2002 III Trim	0,3	0,1	0,1	2,8	1,1	1,7
HUESCA	2002 IV Trim	0,0	0,0	0,0	2,9	1,3	1,5
TERUEL	2002 I Trim	0,4	0,0	0,4	1,3	0,9	1,3
TERUEL	2002 II Trim	0,5	0,0	0,5	2,5	1,1	1,4
TERUEL	2002 III Trim	2,7	1,1	1,6	2,3	1,1	1,2
TERUEL	2002 IV Trim	3,9	1,3	2,6	3,0	1,3	1,7
ZARAGOZA	2002 I Trim	1,8	0,6	1,2	9,4	6,9	10,0
ZARAGOZA	2002 II Trim	2,4	0,7	1,7	19,1	6,5	12,6
ZARAGOZA	2002 III Trim	3,3	1,7	1,6	17,0	6,3	10,6
ZARAGOZA	2002 IV Trim	3,2	1,4	1,8	22,3	8,0	14,3

**Distribución porcentual de la población parada, según hayan o no trabajado con anterioridad y sexo.
Aragón. (Media anual 2002).**

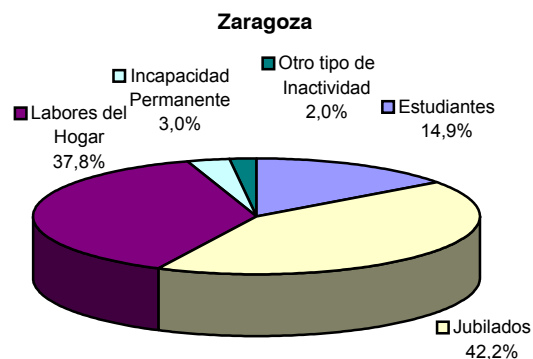
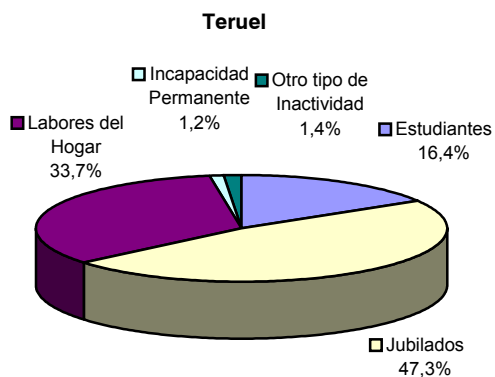
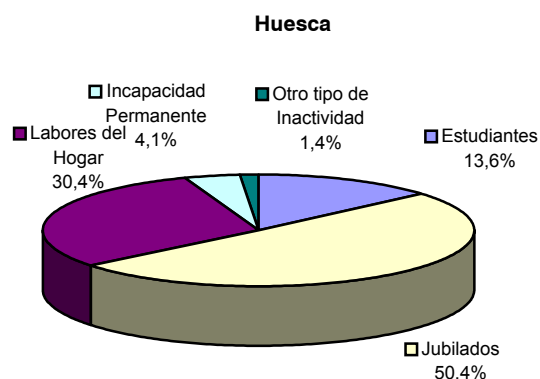
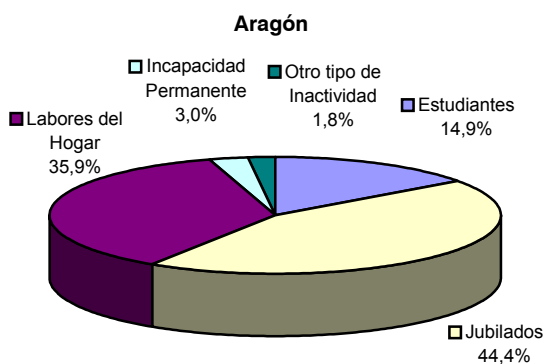


Población inactiva, según situación de inactividad. Aragón y provincias.

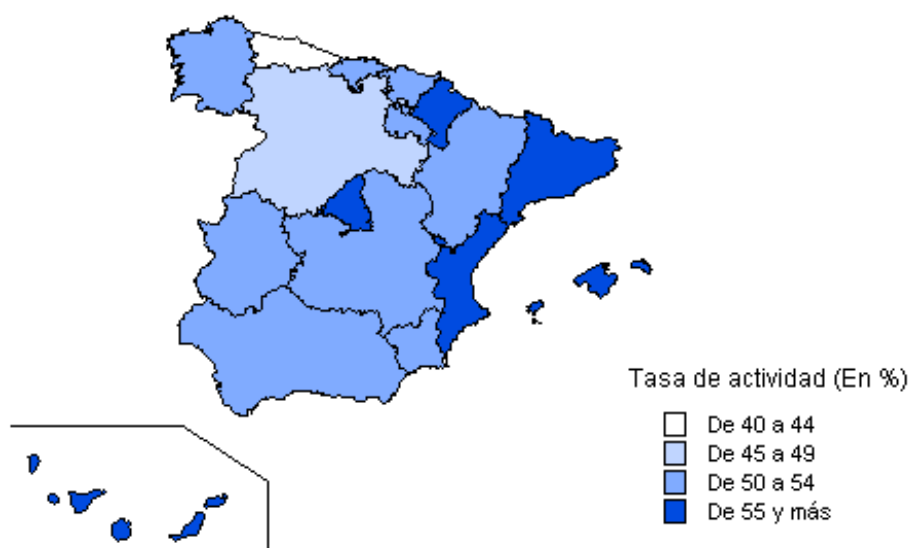
(Miles de personas)

Territorio	Período	TOTAL	Estudiantes	Jubilados	Labores del Hogar	Incapacidad Permanente	Otro tipo de inactividad
ARAGÓN	2002 I Trim	503,1	76,8	219,8	178,5	16,7	11,3
ARAGÓN	2002 II Trim	496,7	77,3	218,3	177,6	15,7	7,8
ARAGÓN	2002 III Trim	490,8	69,9	219,8	178,6	13,9	8,6
ARAGÓN	2002 IV Trim	482,9	69,9	217,9	174,5	12,3	8,3
HUESCA	2002 I Trim	92,0	13,2	44,0	28,4	4,7	1,7
HUESCA	2002 II Trim	91,4	13,1	44,8	28,5	4,0	1,0
HUESCA	2002 III Trim	87,9	10,7	46,3	26,5	3,3	1,1
HUESCA	2002 IV Trim	88,6	12,1	46,4	25,9	2,9	1,3
TERUEL	2002 I Trim	63,5	10,7	29,6	21,5	1,0	0,7
TERUEL	2002 II Trim	62,4	10,6	28,6	21,1	1,0	1,1
TERUEL	2002 III Trim	62,1	9,9	29,0	21,8	0,5	0,9
TERUEL	2002 IV Trim	62,8	10,0	31,5	20,0	0,6	0,7
ZARAGOZA	2002 I Trim	347,7	53,0	146,2	128,6	11,0	8,9
ZARAGOZA	2002 II Trim	343,0	53,6	145,0	128,0	10,7	5,7
ZARAGOZA	2002 III Trim	340,7	49,3	144,5	130,2	10,2	6,5
ZARAGOZA	2002 IV Trim	331,5	47,8	140,0	128,6	8,8	6,3

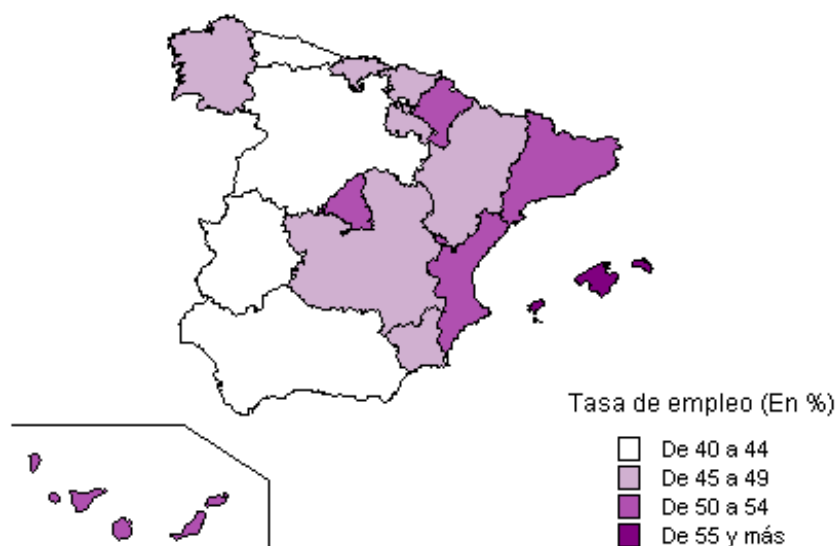
Distribución porcentual de la población inactiva, según situación de inactividad. Aragón y provincias. (Media anual 2002)



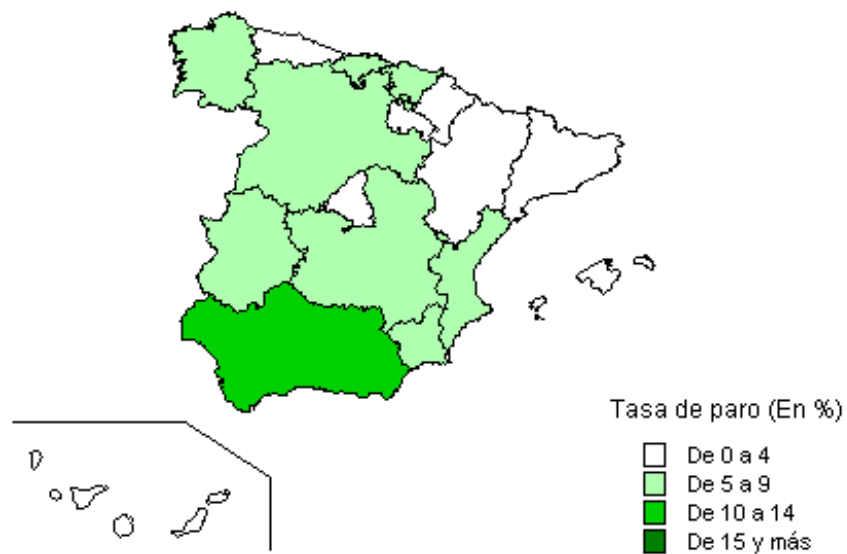
Tasa media anual de actividad, por Comunidades Autónomas. 2002.



Tasa media anual de empleo, por Comunidades Autónomas. 2002.



Tasa media anual de paro, por Comunidades Autónomas. 2002.

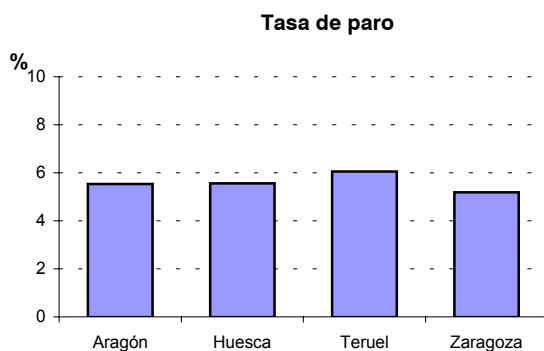
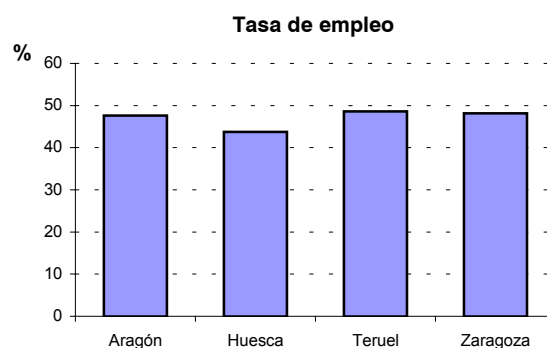
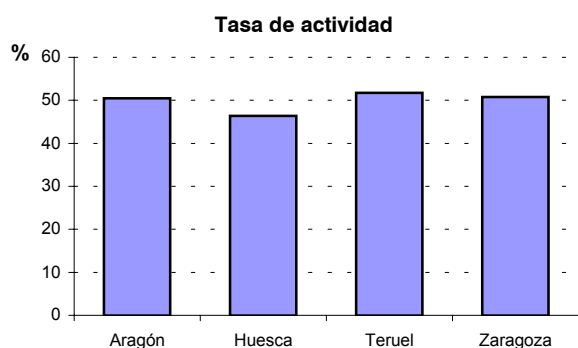


Tasas globales de actividad, empleo y paro. **Aragón y provincias.**

(Porcentaje %)

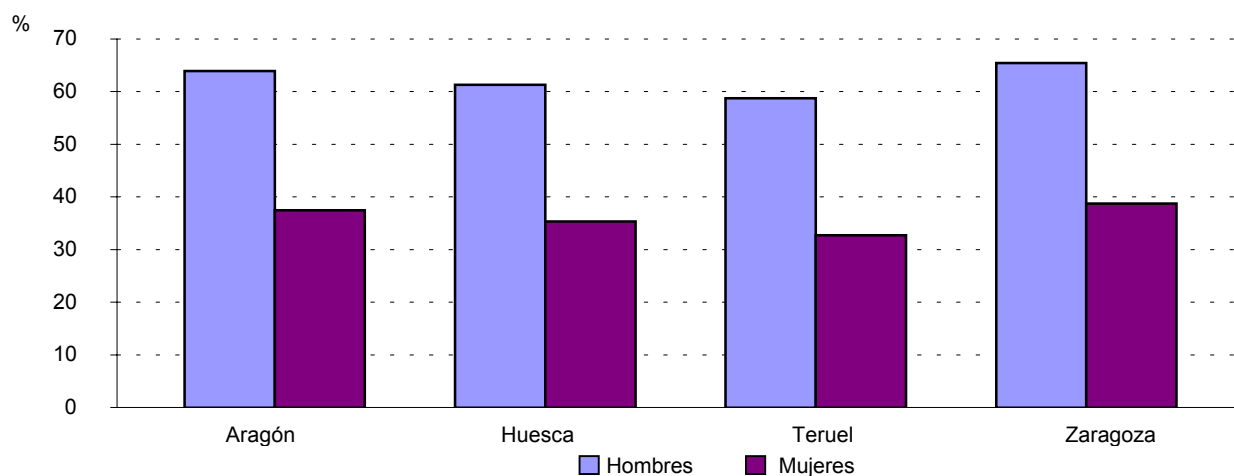
Territorio	Período	ACTIVIDAD			EMPLEO			PARO		
		TOTAL	Hombres	Mujeres	TOTAL	Hombres	Mujeres	TOTAL	Hombres	Mujeres
ARAGÓN	2002 I Trim	49,48	63,28	36,23	46,97	61,31	33,20	5,07	3,11	8,42
ARAGÓN	2002 II Trim	50,12	63,56	37,19	47,33	61,61	33,58	5,57	3,06	9,69
ARAGÓN	2002 III Trim	50,71	64,08	37,88	48,10	61,94	34,79	5,15	3,33	8,16
ARAGÓN	2002 IV Trim	51,48	64,84	38,64	48,23	62,36	34,66	6,30	3,83	10,30
HUESCA	2002 I Trim	47,16	60,18	34,17	44,97	58,80	31,19	4,63	2,10	8,72
HUESCA	2002 II Trim	47,53	60,28	34,60	45,63	59,01	32,30	3,87	2,29	6,98
HUESCA	2002 III Trim	49,48	62,69	36,53	47,70	61,18	34,47	3,60	2,22	5,63
HUESCA	2002 IV Trim	49,05	62,20	36,04	47,38	60,58	34,32	3,40	2,42	4,76
TERUEL	2002 I Trim	45,16	57,34	32,93	42,91	55,79	29,98	4,98	2,71	8,95
TERUEL	2002 II Trim	45,97	58,63	32,92	43,38	56,75	29,60	5,65	3,21	10,11
TERUEL	2002 III Trim	46,23	59,86	32,58	43,81	57,96	29,81	5,06	3,18	8,51
TERUEL	2002 IV Trim	45,58	59,25	32,55	42,20	56,76	28,16	7,41	3,90	13,47
ZARAGOZA	2002 I Trim	50,76	65,06	37,28	48,13	62,88	34,20	5,19	3,36	8,27
ZARAGOZA	2002 II Trim	51,44	65,24	38,46	48,39	63,13	34,53	5,92	3,22	10,21
ZARAGOZA	2002 III Trim	51,75	65,15	39,06	48,87	62,82	35,70	5,56	3,57	8,62
ZARAGOZA	2002 IV Trim	53,04	66,42	40,24	49,43	63,69	35,81	6,81	4,10	11,08

Tasas medias anuales. Aragón y provincias.

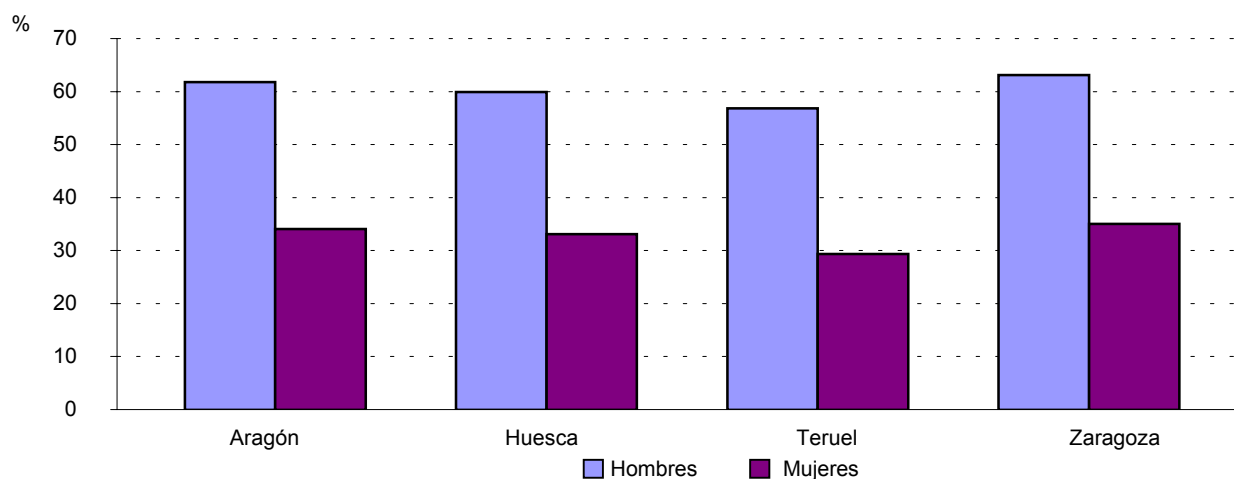


Tasa media anual según sexo. Aragón y provincias.

Tasa de actividad



Tasa de empleo



Tasa de paro

