

INFORME MORTALIDAD POR TUMORES. ARAGÓN 2023

METODOLOGÍA

Se seleccionaron, a partir del Registro de Mortalidad, las defunciones por tumores registradas en Aragón durante el año 2023. Se asignaron el Sector y la Zona Básica de Salud (ZBS) a la que corresponde la residencia de cada defunción según el Padrón de habitantes, de acuerdo al mapa sanitario.

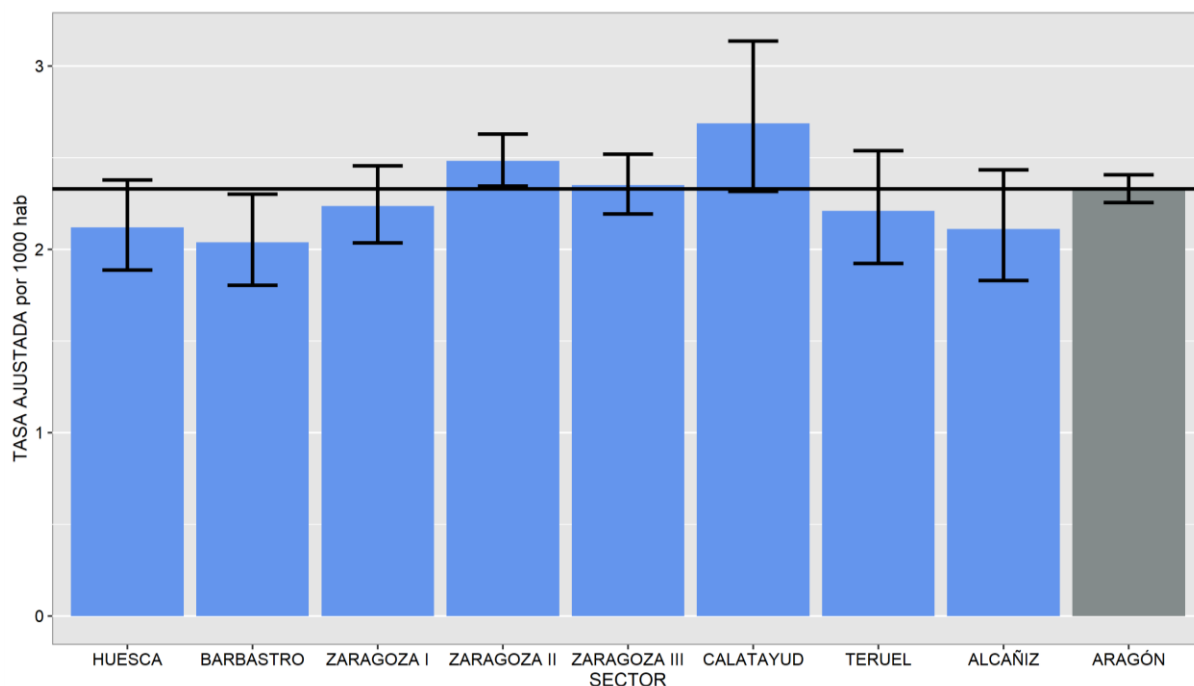
Se calcularon las tasas bruta y ajustada a la nueva población europea con su IC al 95% y se representó ésta última, para el total de la población por sector sanitario (Figura 1) y para cada sector sanitario y sexo (Figura 2). Se calcularon y representaron las tasas específicas por grupo de edad y sexo (Figura 3).

Asimismo, se calcularon las Razones Estandarizadas de Mortalidad (REM) para cada ZBS por sexo y se suavizaron mediante el modelo de Besag, York y Mollié. Para el cálculo de esperados se utilizaron las tasas de mortalidad de Aragón por tumores por grupos quinquenales de edad. Se representó cartográficamente la REM suavizada (REMs) para los hombres y mujeres (Figuras 4 y 5) y se detallaron las ZBS con exceso o defecto de riesgo (Tablas 1-4).

RESULTADOS

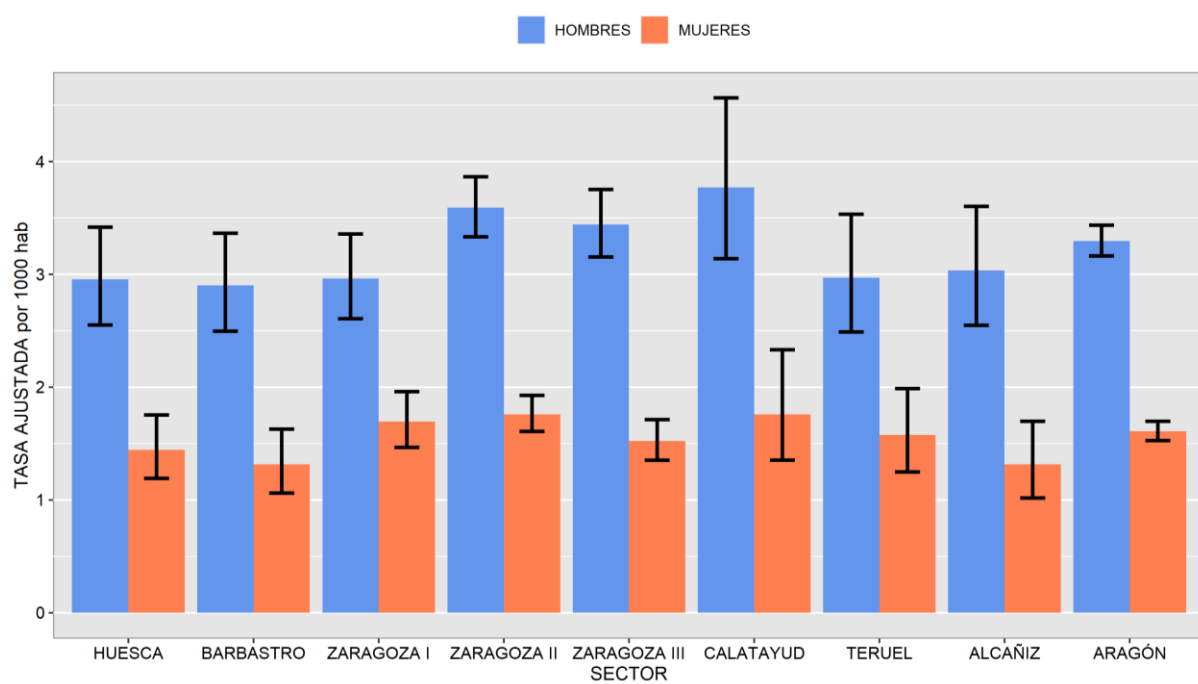
Las tasas son semejantes en todos los sectores tanto en el total de la población como en hombres y mujeres. Las tasas son más elevadas, estadísticamente significativas, en los hombres que en las mujeres para el total de Aragón y para cada uno de los sectores (Figuras 1 y 2).

Figura 1. Tasa ajustada por sector sanitario. Ambos sexos.



Tasa bruta. Hombres Aragón: 3,5 por 1000 hab
Tasa ajustada. Hombres Aragón: 3,3 por 1000 hab
Tasa bruta. Mujeres Aragón: 2,3 por 1000 hab
Tasa ajustada. Mujeres Aragón: 1,6 por 1000 hab

Figura 2. Tasa ajustada por sexo y sector sanitario.



Las tasas específicas por grupos de edad y sexo son más elevadas en los hombres en la mayoría de los grupos de edad. Las tasas son más altas en los grupos de mayor edad. La tasa más elevada se sitúa en el grupo de edad de 95 años y más (48,2 por mil hab. en los hombres y 20,7 por mil hab. en las mujeres) (Figura 3).

Figura 3. Tasas específicas por edad y sexo.

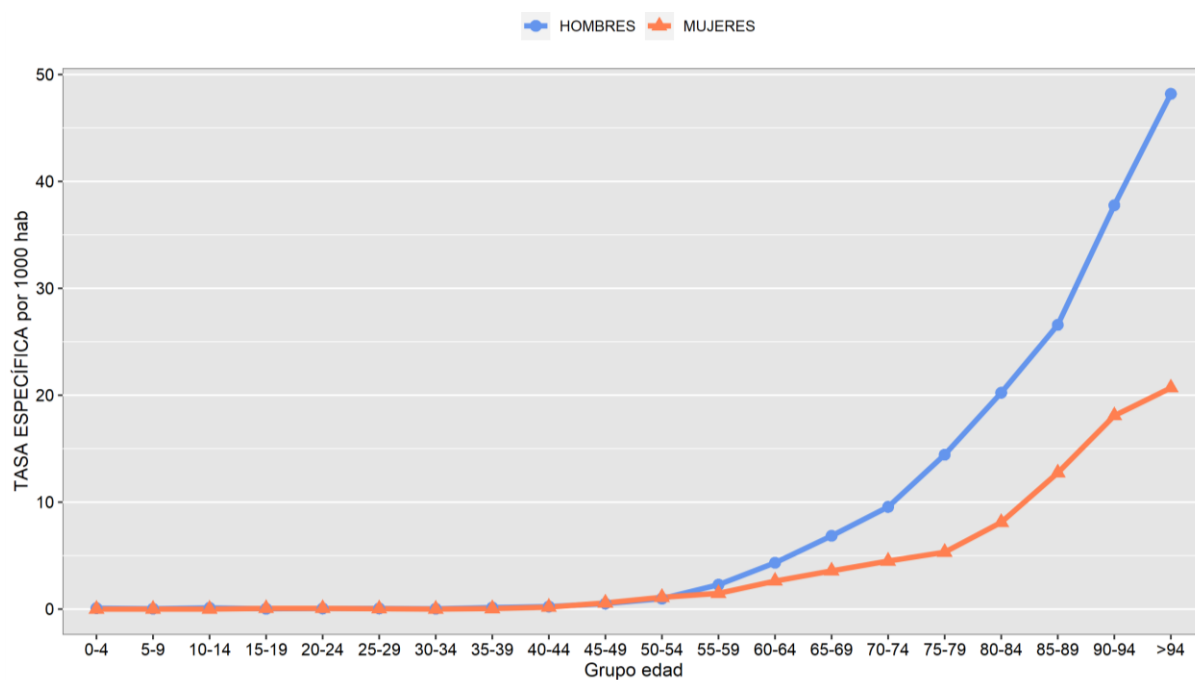


Figura 4. REMs por ZBS. Hombres.
Aragón y Zaragoza capital

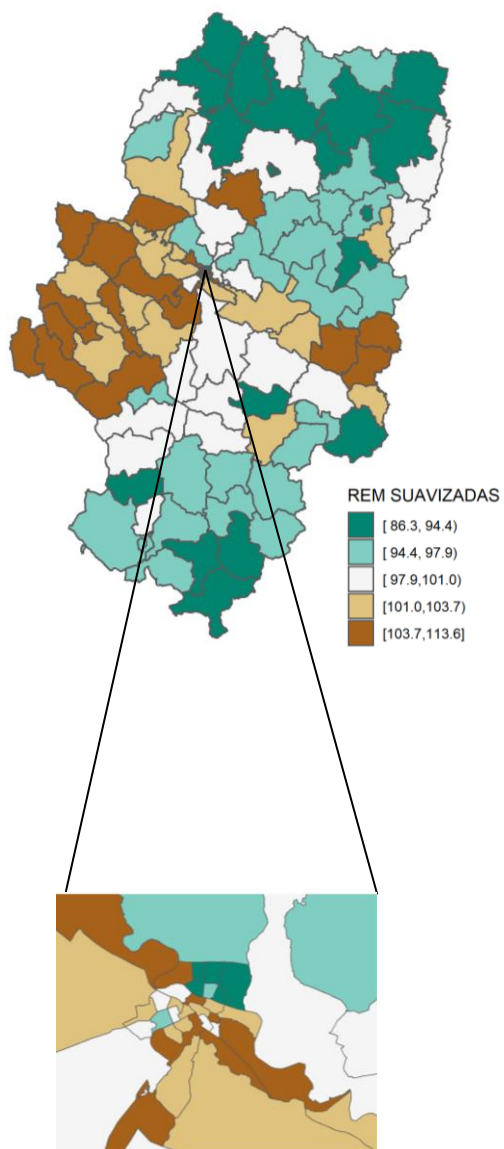


Figura 5. REMs por ZBS. Mujeres.
Aragón y Zaragoza capital

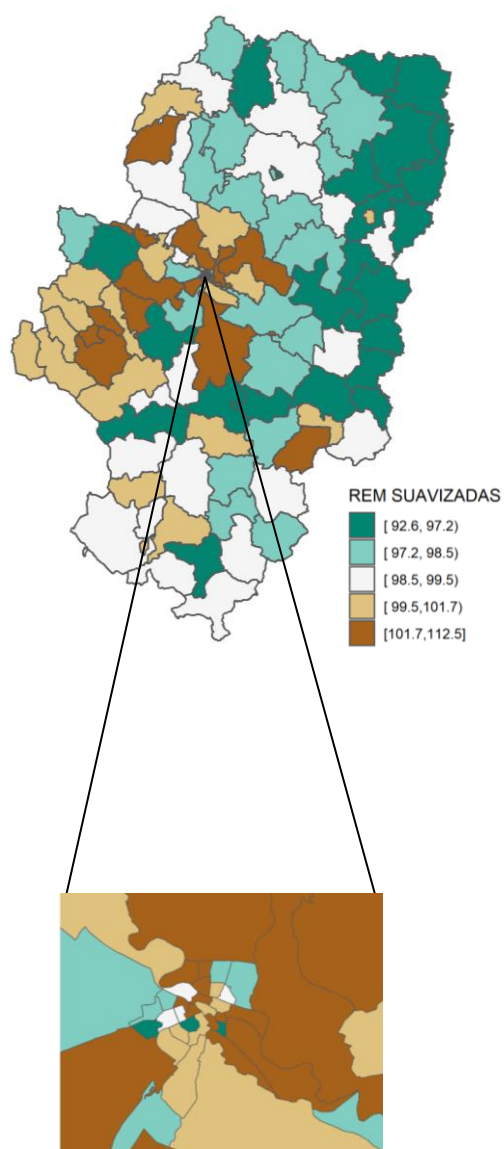


Tabla 1. ZBS con defecto de riesgo. Hombres

ZONA BÁSICA DE SALUD
Huesca Capital 2 (Santo Grial)
Huesca Capital 3 (Pirineos)
Aínsa
Monzón Urbana
Sarrión
Zaragoza Capital (Avda.Cataluña-La Jota)

Tabla 2. ZBS con exceso de riesgo. Hombres

ZONA BÁSICA DE SALUD
Zaragoza Capital (Sagasta-Ruiseñores)
Zaragoza Capital (San José Norte)
Tauste
Calatayud Urbana

Tabla 3. ZBS con defecto de riesgo. Mujeres

ZONA BÁSICA DE SALUD
No se ha detectado ningún defecto

Tabla 4. ZBS con exceso de riesgo. Mujeres

ZONA BÁSICA DE SALUD
Zaragoza Capital (San Pablo-Sta Lucía)