

Censo de población y viviendas, 2011. Aragón.

Territorio: **Provincia de Teruel**

Objetivo: Determinar el número de habitantes, viviendas y edificios, así como ciertas características de los mismos.

Variables estudiadas:

Características de las personas: Aspectos demográficos (lugar de residencia, lugar de empadronamiento, edad, sexo, nacionalidad, estado civil...), modalidades lingüísticas, estudios, situación laboral, composición del hogar, formas de convivencia, características de los hogares y de los núcleos familiares, migraciones, fecundidad, actividades no remuneradas y movilidad.

Características de las viviendas: tipo de vivienda, régimen de tenencia, superficie, número de habitaciones, equipamiento y antigüedad.

Características los edificios: tipo de edificio, estado del edificio, año de construcción e instalaciones del edificio.

Nivel de desagregación territorial: Comunidad autónoma, provincias, comarcas y municipios de más de 10.000 habitantes.

Frecuencia: Decenal.

Palabras clave: Dato estadístico, población residente, población empadronada, residentes en colectivos, edad, sexo, nacionalidad, situación de residencia, estado civil, relaciones de parentesco, lugar de nacimiento, variables migratorias, estudios en curso, nivel educativo, relación con la actividad económica, rama de actividad, ocupación, situación profesional, fecundidad a lo largo de la vida, movilidad, instalaciones, régimen de tenencia, superficie útil, número de habitaciones.

Fuente: Explotación del fichero censal de microdatos del Censo de población y viviendas 2011. INE.

Fecha de la última actualización: enero de 2015.

Censo de población y viviendas, 2011. Aragón.

Territorio: **Provincia de Teruel**

Página / Contenido:

INTRODUCCIÓN

- 3 Mapa
- 4 Notas metodológicas
- 6 Marco muestral

TABLAS ESTADÍSTICAS

POBLACIÓN

- 7 Población empadronada
- 10 Población residente en establecimientos colectivos
- 13 Población residente en viviendas principales
 - 13 Características demográficas
 - 16 Modalidades lingüísticas
 - 17 Formación
 - 20 Actividad laboral, empleo y actividades no remuneradas
 - 25 Fecundidad
 - 26 Segunda vivienda
 - 28 Formas de convivencia
 - 29 Hogares
 - 32 Núcleos familiares

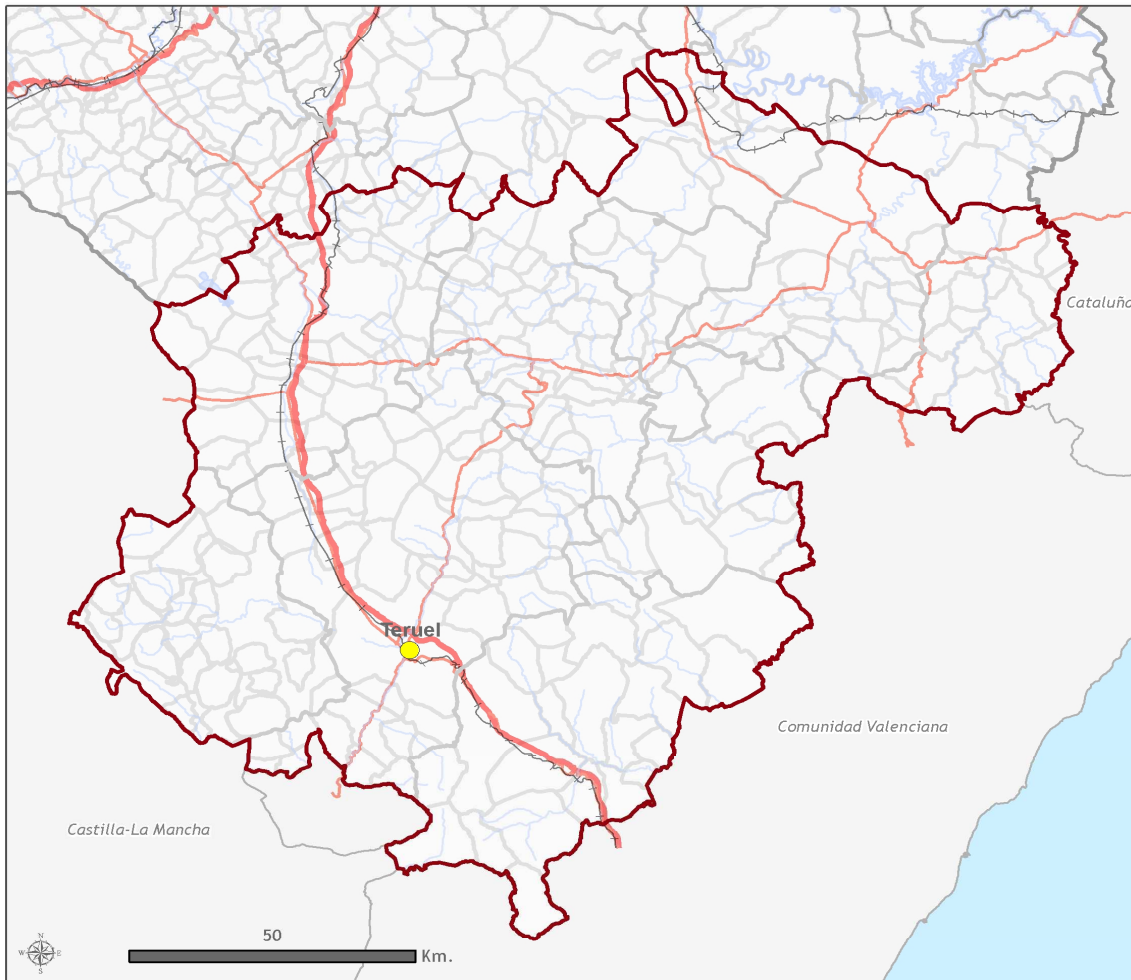
EDIFICIOS Y VIVIENDAS

- 35 Edificios
- 36 Viviendas

Censo de población y viviendas, 2011. Aragón.

Territorio: **Provincia de Teruel**

 GOBIERNO DE ARAGON Instituto Aragonés de Estadística	Provincia Teruel	 Centro de Información Territorial de Aragón
-----------------------------------------------------------------------------------------------------------------------------------------------------	----------------------------	------------------------------------------------------------------------------------------------------------------------------------



Leyenda		Observaciones:	
	Límite autonómico		Autopistas y autovías
	Límite provincial		Nacionales
	Límite comarcal		Red de Ferrocarril
	Límite municipal		Ríos
	Capital provincial		Embalses

Observaciones:
 Proyección cartográfica:
 ETRS89. UTM Huso 30 N.
 Fuente de información:
 CINTA. Gobierno de Aragón.
 Año de creación: 2014

Código INE:	44
Número de municipios:	236
Superficie:	14.809,57 km ²
Capital:	Teruel
Altitud:	915 m
Coordenadas UTM (ETRS89 H30):	X=660584; Y=4467669



Censo de población y viviendas, 2011. Aragón.

Territorio: **Provincia de Teruel**

NOTAS METODOLÓGICAS

Los Censos de Población y Viviendas se constituyen como pieza fundamental para el conocimiento de la realidad sociodemográfica de todo país y región. Es una operación estadística de gran envergadura que realiza el Instituto Nacional de Estadística de forma periódica cada diez años y cuyo objetivo principal es determinar el número de habitantes, viviendas y edificios, así como ciertas características de los mismos. Gracias a los Censos se obtiene una información estadística de indudable valor para la elaboración y evaluación de las políticas demográficas, sanitarias, educativas, asistenciales, etc.

El Censo de Población y Viviendas se diferencia de los anteriores en que se ha realizado una gran encuesta por muestreo en lugar de un censo al uso. El ámbito geográfico en Aragón comprende las unidades estadísticas que están ubicadas en las tres provincias.

La distribución de la muestra de personas y viviendas depende del tamaño del municipio, fijando unos criterios de precisión para las estimaciones, de forma que las fracciones de muestreo varían desde las aplicadas a los municipios de menor tamaño que son investigados exhaustivamente hasta las de los municipios de mayor tamaño a los que corresponden las menores fracciones de muestreo.

La muestra se selecciona en cada municipio, dentro de cada grupo de viviendas, con igual probabilidad. La muestra correspondiente a los inmuebles del fichero precensal, se selecciona mediante muestreo sistemático con arranque aleatorio. La muestra correspondiente al conjunto de inmuebles que son alta en el recorrido exhaustivo se selecciona utilizando el procedimiento de Bernouilli que asigna igual probabilidad a las unidades de muestreo.

Por las características del Censo, se obtiene una menor respuesta relativa de los colectivos más difíciles de encontrar en un domicilio estable. Así, por ejemplo, la muestra de personas de edad avanzada está sobrerrepresentada en la muestra; las personas de nacionalidad española también responden en mayor proporción que los extranjeros, etc. La aplicación de técnicas de calibrado ha solucionado, en buena parte, este problema, aunque hay que tomar con relativa prudencia algunos cruces de variables dado que se ven muy afectados por el tamaño muestral.

El hecho de que los datos censales se obtengan mediante la explotación de una muestra de viviendas, supone que éstos vienen afectados de un error de muestreo, que va a depender no solo del tamaño de la muestra sino también de la característica que se va a estimar.

Para más información:

> [Instituto Aragonés de Estadística / Demografía y Población / Cifras de población y Censos demográficos / Censos de población](#)

> [INE / INEbase / Demografía y población / Cifras de población y censos demográficos / Censos de Población y Viviendas 2011](#)

Censo de población y viviendas, 2011. Aragón.

Territorio: **Provincia de Teruel**

Marco de referencia

La fecha de referencia de este Censo es el 1 de noviembre de 2011.

El Censo de Población y Viviendas 2011 es planteado por el INE como una operación que combina:

- Un fichero precensal realizado a partir de un aprovechamiento máximo de los registros administrativos disponibles, tomando al Padrón como elemento básico de su estructura.
- Un trabajo de campo que incluye dos grandes operaciones:
 - Un Censo de Edificios exhaustivo que permita la georreferenciación de todos los edificios.
 - Una gran encuesta por muestreo, dirigida a un porcentaje relativamente alto de la población para conocer las características de las personas y las viviendas.

El fichero precensal

Se obtiene a partir del Padrón y de la información estadística y de fuentes administrativas (Movimiento Natural de la Población, Seguridad Social, Agencia Tributaria); permitirá disponer de información suficiente para realizar el recuento de la población y el análisis de su estructura.

La encuesta de población

Tiene un doble objetivo. En primer lugar proporcionará las características censales de la población para aquellas variables para las que no se disponga de información suficiente en el fichero precensal. En segundo lugar sus datos permitirán cerrar el recuento de la población.

El censo de edificios

Tiene también varios objetivos: El primero de ellos es asegurar la exhaustividad de la relación de edificios derivados del fichero precensal. Para ello se ha realizado un recorrido completo allí donde ha sido necesario. En dicho recorrido se han recogido las variables de los edificios cuando no se disponía de información previa sobre ellos, se han enumerado todas las viviendas y locales y se ha completado la georreferenciación de los edificios.

Difusión

Tablas predefinidas

El Instituto Aragonés de Estadística difunde una colección de fichas para los distintos territorios (comunidad autónoma, provincias, comarcas y municipios de 10.000 y más habitantes). Cada ficha contiene tablas estadísticas con información sobre las características de sus habitantes, las viviendas y edificios.

Sistemas avanzados de consulta

Si no encuentra la información que necesita en las tablas predefinidas, el usuario podrá realizar su consulta mediante:

iaest.sociodemografia@aragon.es

Censo de población y viviendas, 2011. Aragón.

Territorio: **Provincia de Teruel**

Marco muestral

La operación del Censo de Población y viviendas, 2011. Aragón, se ha realizado a partir de la explotación del fichero de microdatos facilitado al Instituto Aragonés de Estadística (IAEST) por el Instituto Nacional de Estadística (INE), según el Convenio de Colaboración existente entre el INE y el Gobierno de Aragón a través del IAEST.

En la tabla del marco muestral, se indica la distribución de la población en el fichero de microdatos de los residentes en viviendas principales y colectivas, según el grupo de edad, y que han sido entrevistados o han cumplimentado el cuestionario por las distintas vías que el INE dispuso.

Distribución de la muestra y de la población por grandes grupos de edad en la provincia de Teruel.

Unidad: número de personas.

	Tamaño de la muestra		Población censal	
	Residentes en colectivos	Residentes en viviendas principales	Residentes en colectivos	Residentes en viviendas principales
Total	814	33.445	2.708	141.011
Menor de 16 años	15	3.855	17	19.563
De 16 a 25 años	15	3.180	27	15.734
De 26 a 45 años	70	6.979	248	38.776
De 46 a 64 años	91	8.996	234	34.943
De 65 a 84 años	331	8.877	1.170	27.460
85 y más años	292	1.558	1.011	4.534

Debido a la metodología empleada para el cálculo de las cifras de población censal, los resultados incluyen cifras con decimales que en las tablas publicadas no se muestran; por este motivo se pueden encontrar discrepancias entre las diferentes desagregaciones que se ofrecen (territorial, por edad, etc.) y su correspondiente total.

Las personas residentes en colectivos respondieron a un cuestionario más abreviado. La población residente empadronada en un municipio se ha calculado a partir de la población residente en dicho municipio en viviendas principales más los que residen y están empadronados en los centros colectivos.

Censo de población y viviendas, 2011. Aragón.

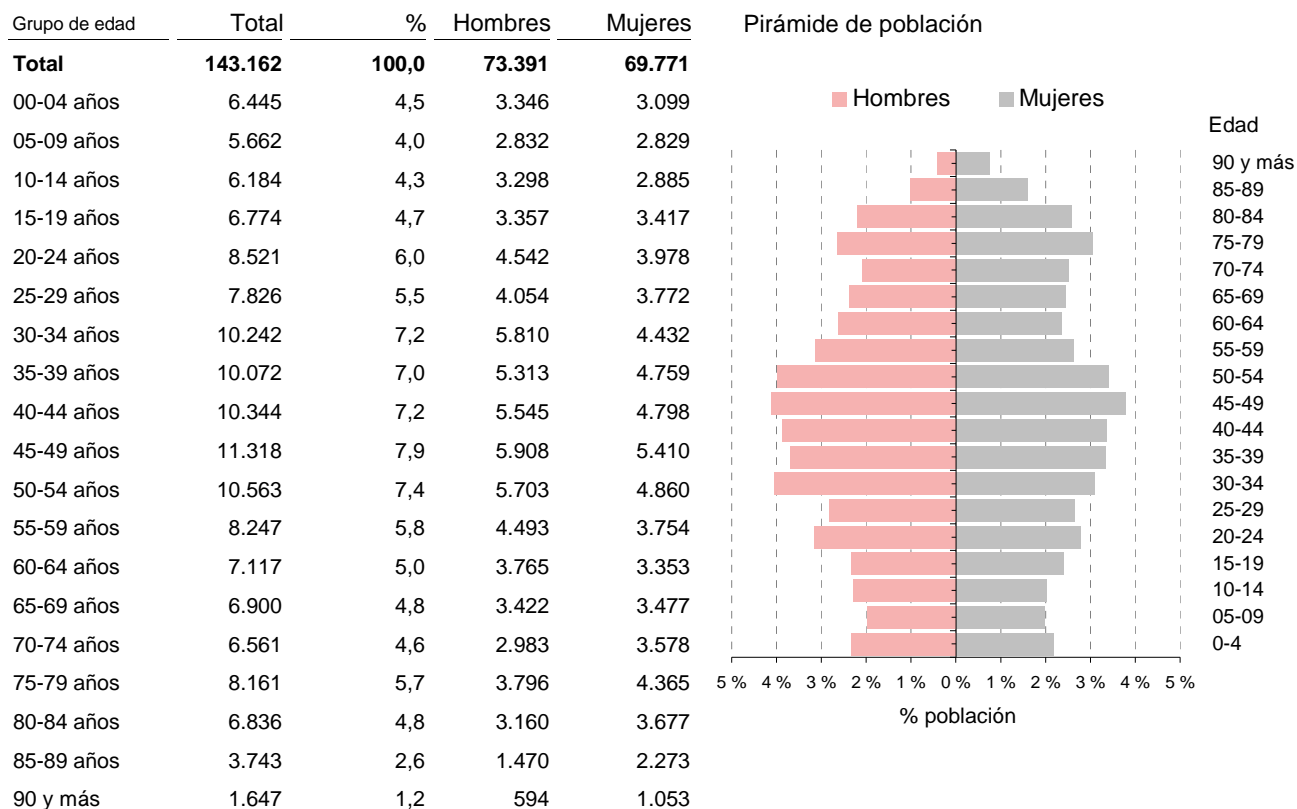
Territorio: **Provincia de Teruel**

Población empadronada

Incluye la población empadronada en viviendas principales y los empadronados en viviendas colectivas.

Población total empadronada por grupos quinquenales de edad y sexo.

Unidad: número y porcentaje de personas.



Población total empadronada por grandes grupos de edad, sexo y nacionalidad.

Unidad: número y porcentaje de personas.

	Ambos sexos				Hombres		Mujeres	
	Total	Espanoles	Extranjeros	% extranjeros s/pobl.total	Espanoles	Extranjeros	Espanolas	Extranjeras
Total	143.162	126.109	17.053	11,9	63.865	9.526	62.244	7.527
Menor de 16	19.581	15.958	3.623	18,5	7.853	2.282	8.104	1.341
16 a 25 años	15.748	12.720	3.028	19,2	6.406	1.734	6.313	1.295
26 a 45 años	38.852	31.151	7.702	19,8	16.948	3.974	14.202	3.728
46 a 64 años	35.133	32.613	2.520	7,2	17.317	1.451	15.296	1.068
65 a 84 años	28.458	28.303	155	0,5	13.280	80	15.023	75
85 y más	5.390	5.364	26	0,5	2.059	5	3.305	21

Censo de población y viviendas, 2011. Aragón.

Territorio: **Provincia de Teruel**

Población total empadronada de 16 y más años por estado civil y sexo.

Unidad: número y porcentaje de personas.

	Ambos sexos		Hombres		Mujeres	
	Nº	%	Nº	%	Nº	%
Total	123.581	100,0	63.256	100,0	60.326	100,0
Solteros	37.515	30,4	22.788	36,0	14.727	24,4
Casados	70.790	57,3	35.905	56,8	34.885	57,8
Viudos	11.522	9,3	2.673	4,2	8.850	14,7
Separados	1.214	1,0	654	1,0	561	0,9
Divorciados	2.540	2,1	1.236	2,0	1.303	2,2

Población total empadronada por tipo de vivienda en la que están empadronados y sexo.

Unidad: número y porcentaje de personas.

	Ambos sexos		Hombres		Mujeres	
	Nº	%	Nº	%	Nº	%
Total	143.162	100,0	73.391	100,0	69.771	100,0
Viviendas principales	141.011	98,5	72.580	98,9	68.430	98,1
Convencionales	141.000	98,5	72.574	98,9	68.426	98,1
Alojamientos	10	0,0	6	0,0	4	0,0
Viviendas colectivas	2.151	1,5	810	1,1	1.341	1,9
Hotel, pensión, albergue	132	0,1	63	0,1	69	0,1
Residencia de trabajadores	0	0,0	0	0,0	0	0,0
Hospital de larga estancia	145	0,1	77	0,1	69	0,1
Asilo o residencia de ancianos	1.708	1,2	631	0,9	1.078	1,5
Instituciones para personas con discapacidad	133	0,1	40	0,1	93	0,1
Otra institución de asistencia social a la infancia juventud	0	0,0	0	0,0	0	0,0
Institución religiosa	32	0,0	0	0,0	32	0,0
Instituciones militares	0	0,0	0	0,0	0	0,0
Otro tipo	0	0,0	0	0,0	0	0,0

La población se clasifica por el lugar en que están empadronados, sin tener en cuenta su vivienda de residencia habitual (principal o colectiva).

Censo de población y viviendas, 2011. Aragón.

Territorio: **Provincia de Teruel**

Población total empadronada de 25 y más años por nivel máximo de estudios alcanzado y sexo.

Unidad: número y porcentaje de personas.

	Ambos sexos		Hombres		Mujeres	
	Nº	%	Nº	%	Nº	%
Total	109.577	100	56.015	100	53.562	100
Analfabetos	1.925	1,8	719	1,3	1.206	2,3
Sin estudios	33.070	30,2	15.867	28,3	17.203	32,1
ESO, EGB, Bachillerato Ele.	38.666	35,3	21.003	37,5	17.663	33,0
Bachillerato Superior	10.141	9,3	5.623	10,0	4.518	8,4
FP Grado Medio	6.418	5,9	3.530	6,3	2.888	5,4
FP Grado Superior	5.959	5,4	3.569	6,4	2.390	4,5
Diplomatura	6.765	6,2	2.696	4,8	4.069	7,6
Licenciatura y Grado	5.948	5,4	2.699	4,8	3.249	6,1
Doctorado y Máster	685	0,6	308	0,6	376	0,7

Clasificación del nivel de estudios se consideran:

Analfabetos: Personas que no saben leer o escribir en ningún idioma.

Sin estudios: Personas que saben leer y escribir pero fueron menos de 5 años a la escuela.

Población total empadronada de 16 y más años por relación con la actividad y sexo.

Unidad: número y porcentaje de personas.

	Ambos sexos		Hombres		Mujeres	
	Nº	%	Nº	%	Nº	%
Total	123.581	100	63.256	100	60.326	100
Activos	70.019	56,7	39.344	62,2	30.675	50,8
Ocupado	53.519	43,3	31.087	49,1	22.433	37,2
Parado que ha trabajado antes	14.256	11,5	7.324	11,6	6.932	11,5
Parado buscando su primer empleo	2.244	1,8	933	1,5	1.311	2,2
Inactivos	53.562	43,3	23.912	37,8	29.650	49,2
Persona con invalidez laboral permanente	1.541	1,2	1.003	1,6	538	0,9
Jubilado, prejubilado, pensionista o rentista	37.050	30,0	18.825	29,8	18.225	30,2
Estudiante y otra situación	14.971	12,1	4.084	6,5	10.887	18,0

Censo de población y viviendas, 2011. Aragón.

Territorio: **Provincia de Teruel**

Población residente en establecimientos colectivos

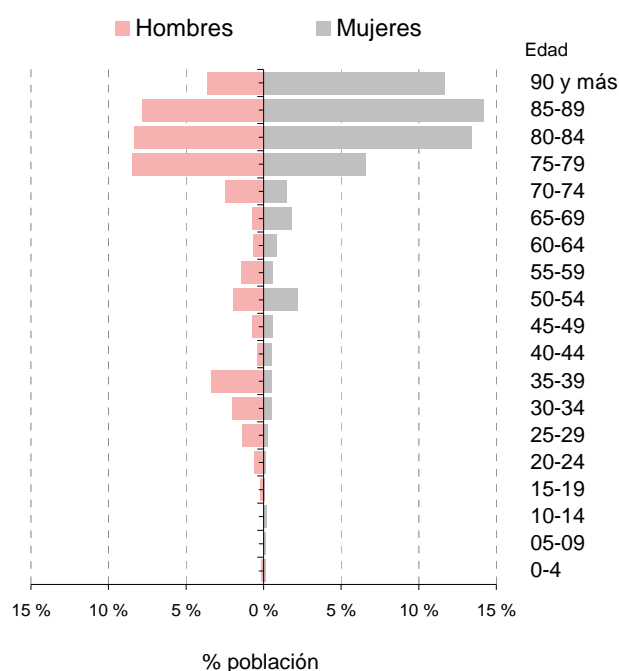
Incluye la población residente en colectivos, independientemente de su lugar de empadronamiento.

Población residente en colectivos por grupos quinquenales de edad y sexo.

Unidad: número y porcentaje de personas.

Grupo de edad	Total	%	Hombres	Mujeres
Total	2.708	100,0	1.199	1.509
00-04 años	8	0,3	4	4
05-09 años	4	0,2	1	3
10-14 años	5	0,2	0	5
15-19 años	7	0,3	5	2
20-24 años	20	0,7	17	3
25-29 años	44	1,6	37	6
30-34 años	68	2,5	54	15
35-39 años	105	3,9	91	14
40-44 años	26	1,0	11	15
45-49 años	35	1,3	20	15
50-54 años	111	4,1	53	59
55-59 años	54	2,0	38	16
60-64 años	40	1,5	18	22
65-69 años	67	2,5	19	48
70-74 años	106	3,9	66	40
75-79 años	406	15,0	229	177
80-84 años	590	21,8	226	364
85-89 años	596	22,0	211	385
90 y más	415	15,3	99	317

Pirámide de población



Población residente en colectivos por grandes grupos de edad, sexo y nacionalidad.

Unidad: número y porcentaje de personas.

	Ambos sexos		% extranjeros		Hombres		Mujeres	
	Total	Españoles	Extranjeros	s/pobl.total	Españoles	Extranjeros	Españolas	Extranjeras
Total	2.708	2.611	97	3,6	1.111	87	1.499	10
Menor de 16	17	17	0	0,0	5	0	12	0
16 a 25 años	27	16	11	41,3	12	10	4	1
26 a 45 años	248	179	70	28,0	133	64	46	6
46 a 64 años	234	222	12	5,2	113	12	109	0
65 a 84 años	1.170	1.168	1	0,1	539	1	629	0
85 y más	1.011	1.008	3	0,3	310	0	698	3

Censo de población y viviendas, 2011. Aragón.

Territorio: **Provincia de Teruel**

Población residente en colectivos de 16 y más años por estado civil y sexo.

Unidad: número y porcentaje de personas.

	Ambos sexos		Hombres		Mujeres	
	Nº	%	Nº	%	Nº	%
Total	2.690	100,0	1.193	100,0	1.497	100,0
Solteros	1.083	40,2	594	49,8	489	32,6
Casados	509	18,9	306	25,7	203	13,5
Viudos	1.056	39,2	275	23,1	780	52,1
Separados	26	1,0	15	1,3	11	0,7
Divorciados	17	0,6	2	0,2	15	1,0

Población residente en colectivos por situación de empadronamiento y sexo.

Unidad: número y porcentaje de personas.

	Ambos sexos		Hombres		Mujeres	
	Nº	%	Nº	%	Nº	%
Residentes en colectivos*	2.708	100,0	1.199	100,0	1.509	100,0
Empadronados en el colectivo	2.151	79,4	810	67,6	1.341	88,8
Empadronados en viviendas principales	557	20,6	388	32,4	168	11,2

* Se tienen en cuenta las personas que residen en viviendas colectivas estando empadronadas en ella o en una vivienda principal.

Censo de población y viviendas, 2011. Aragón.

Territorio: **Provincia de Teruel**

Población residente en colectivos de 25 y más años por nivel máximo de estudios alcanzado y sexo.

Unidad: número y porcentaje de personas.

	Ambos sexos		Hombres		Mujeres	
	Nº	%	Nº	%	Nº	%
Total	2.664	100,0	1.172	100,0	1.492	100,0
Analfabetos o sin estudios	1.540	57,8	635	54,2	905	60,6
Primer grado	707	26,6	295	25,2	412	27,6
Segundo grado	354	13,3	205	17,5	150	10,0
Tercer grado	62	2,3	37	3,1	25	1,7

Población residente en colectivos de 16 y más años por relación con la actividad y sexo.

Unidad: número y porcentaje de personas.

	Ambos sexos		Hombres		Mujeres	
	Nº	%	Nº	%	Nº	%
Total	2.690	100,0	1.193	100,0	1.497	100,0
Ocupados	134	5,0	88	7,4	46	3,1
Parados	10	0,4	6	0,5	4	0,3
Persona con invalidez laboral permanente	8	0,3	2	0,2	6	0,4
Jubilado, prejubilado, pensionista o rentista	2.274	84,5	926	77,6	1.348	90,0
Otra situación	265	9,8	171	14,3	94	6,3

Clasificación del nivel de estudios (grados), con los siguientes valores:

Analfabetos o sin estudios: se considera que una persona es analfabeta cuando no sabe leer o escribir en ningún idioma y sin estudios: personas que saben leer y escribir pero fueron menos de 5 años a la escuela.

Primer grado: personas que fueron a la escuela 5 años o más sin completar EGB, ESO o Bachiller Elemental.

Segundo grado: ESO, EGB, Bachiller Elemental, o tiene el Certificado de Escolaridad o de Estudios Primarios. Bachiller (LOE, LOGSE), BUP, Bachiller superior, COU, PREU, FP grado medio, FP I, Oficialía industrial o equivalente, Grado Medio de Música Danza, Certificados de Escuelas Oficiales de Idiomas, FP grado superior, FP II, Maestría industrial o equivalente.

Tercer grado: Diplomatura, Arquitectura o Ingeniería Técnica, Grado Universitario, Licenciatura, Arquitectura, Ingeniería, Máster oficial universitario, Especialidades médicas, Doctorado.

Censo de población y viviendas, 2011. Aragón.

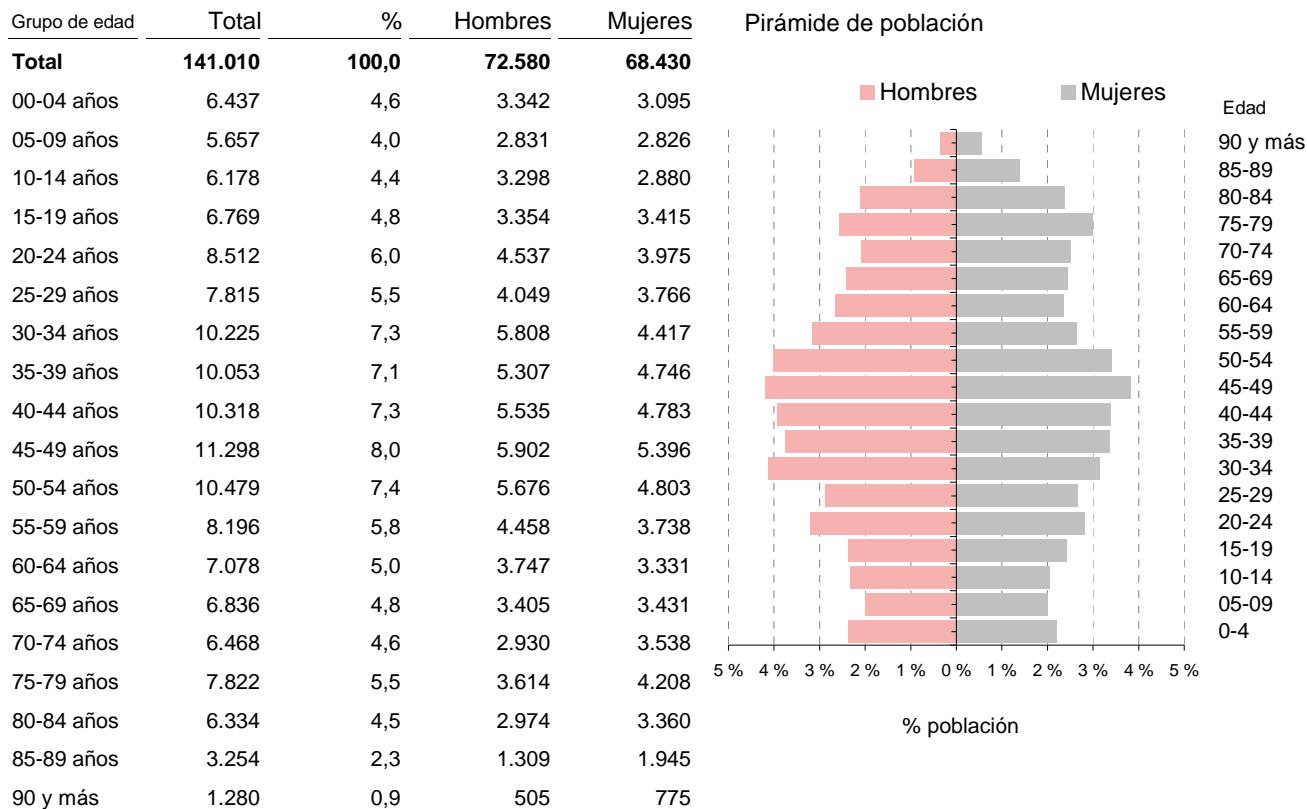
Territorio: **Provincia de Teruel**

Población residente en viviendas principales · DATOS DEMOGRÁFICOS

Incluye a las personas que residen y/o están empadronadas en viviendas principales.

Población residente en viviendas principales por grupos quinquenales de edad y sexo.

Unidad: número y porcentaje de personas.



Población residente en viviendas principales por grandes grupos de edad, sexo y nacionalidad.

Unidad: número y porcentaje de personas.

	Ambos sexos				Hombres		Mujeres	
	Total	Españoles	Extranjeros	% extranjeros s/pobl.total	Españoles	Extranjeros	Españolas	Extranjeras
Total	141.011	123.969	17.042	12,1	63.059	9.522	60.910	7.520
Menor de 16	19.563	15.940	3.623	18,5	7.848	2.282	8.092	1.341
16 a 25 años	15.735	12.707	3.028	19,2	6.398	1.734	6.309	1.294
26 a 45 años	38.776	31.082	7.694	19,8	16.925	3.972	14.157	3.722
46 a 64 años	34.942	32.424	2.518	7,2	17.234	1.450	15.190	1.068
65 a 84 años	27.461	27.307	154	0,6	12.845	79	14.462	75
85 y más	4.535	4.509	26	0,6	1.809	5	2.700	21

Censo de población y viviendas, 2011. Aragón.

Territorio: **Provincia de Teruel**

Población residente en viviendas principales por relación entre el lugar de nacimiento, lugar de residencia y sexo.

Unidad: número y porcentaje de personas.

	Ambos sexos		Hombres		Mujeres	
	Nº	%	Nº	%	Nº	%
Total	141.010	100,0	72.580	100,0	68.430	100,0
Nació en:						
El mismo municipio en que reside	68.446	48,5	35.703	49,2	32.743	47,8
Otro municipio de la misma provincia	30.055	21,3	14.864	20,5	15.191	22,2
Otro municipio de Aragón	8.763	6,2	4.533	6,2	4.230	6,2
En una provincia limítrofe a Aragón	6.393	4,5	3.113	4,3	3.280	4,8
El resto de España	10.986	7,8	5.424	7,5	5.562	8,1
El extranjero	16.367	11,6	8.944	12,3	7.423	10,8

Población extranjera residente en viviendas principales por nacionalidad y sexo.

Unidad: número y porcentaje de personas.

	Ambos sexos		Hombres		Mujeres	
	Nº	%	Nº	%	Nº	%
Total	17.042	100,0	9.522	100,0	7.520	100,0
Europa	8.821	51,8	4.874	51,2	3.947	52,5
Unión Europea UE27	8.626	50,6	4.774	50,1	3.852	51,2
Resto de Europa	195	1,1	100	1,1	95	1,3
África	3.890	22,8	2.280	23,9	1.610	21,4
Magreb	3.661	21,5	2.104	22,1	1.557	20,7
Resto de África	229	1,3	176	1,8	53	0,7
América	3.475	20,4	1.856	19,5	1.619	21,5
América del Norte	30	0,2	30	0,3	0	0,0
Resto de América	3.445	20,2	1.826	19,2	1.619	21,5
Asia	850	5,0	508	5,3	342	4,5
Oceanía	5	0,0	4	0,0	1	0,0
Apátridas y no consta	0	0,0	0	0,0	0	0,0

Censo de población y viviendas, 2011. Aragón.

Territorio: **Provincia de Teruel**

Población residente en viviendas principales de 16 y más años por estado civil y sexo.

Unidad: número y porcentaje de personas.

	Ambos sexos		Hombres		Mujeres	
	Nº	%	Nº	%	Nº	%
Total	121.446	100,0	62.450	100,0	58.997	100,0
Solteros	36.681	30,2	22.394	35,9	14.287	24,2
Casados	70.425	58,0	35.723	57,2	34.702	58,8
Viudos	10.618	8,7	2.449	3,9	8.169	13,8
Separados	1.199	1,0	649	1,0	550	0,9
Divorciados	2.523	2,1	1.235	2,0	1.288	2,2

Población residente en viviendas principales por lugar de residencia en 2001 y sexo.

Unidad: número y porcentaje de personas.

	Ambos sexos		Hombres		Mujeres	
	Nº	%	Nº	%	Nº	%
Total	141.010	100,0	72.580	100,0	68.430	100,0
No había nacido	12.094	8,6	6.173	8,5	5.921	8,7
El mismo municipio en que reside	102.328	72,6	52.539	72,4	49.789	72,8
Otro municipio de la misma provincia	5.104	3,6	2.607	3,6	2.497	3,6
Otro municipio de Aragón	2.203	1,6	1.177	1,6	1.026	1,5
Provincia limítrofe con Aragón	2.822	2,0	1.331	1,8	1.491	2,2
Resto de España	3.596	2,6	1.990	2,7	1.606	2,3
En el extranjero	12.863	9,1	6.763	9,3	6.100	8,9

Población residente en viviendas principales por lugar de residencia hace 1 año y sexo.

Unidad: número y porcentaje de personas.

	Ambos sexos		Hombres		Mujeres	
	Nº	%	Nº	%	Nº	%
Total	141.010	100,0	72.580	100,0	68.430	100,0
No había nacido	1.318	0,9	759	1,0	559	0,8
El mismo municipio en que reside	136.933	97,1	70.416	97,0	66.517	97,2
Otro municipio de la misma provincia	1.014	0,7	617	0,9	397	0,6
Otro municipio de Aragón	437	0,3	236	0,3	201	0,3
Provincia limítrofe con Aragón	506	0,4	177	0,2	329	0,5
Resto de España	313	0,2	181	0,2	132	0,2
En el extranjero	490	0,3	194	0,3	296	0,4

* El periodo al que hace referencia es desde Noviembre de 2010 a Octubre 2011.

Censo de población y viviendas, 2011. Aragón.

Territorio: **Provincia de Teruel**

Población residente en viviendas principales por modalidades lingüísticas propias de Aragón que conocen y sexo.

Unidad: número y porcentaje de personas.

	Ambos sexos		Hombres		Mujeres	
	Nº	%	Nº	%	Nº	%
Total personas que conocen alguna modalidad lingüística	20.387	100,0	10.412	100,0	9.975	100,0
Aragonés	4.690	23,0	2.623	25,2	2.067	20,7
Catalán	13.326	65,4	6.608	63,5	6.718	67,3
Chapurreau	2.363	11,6	1.173	11,3	1.190	11,9
Patués	8	0,0	8	0,1	0	0,0

La pregunta sobre el conocimiento de una modalidad lingüística propia de Aragón, es de respuesta única. Se ha agrupado en cuatro categorías: "Aragonés" que engloba (Aragonés, Fabla, Cheso, Chistabino, Anotano, Belsetano, Fovano, Bajo Ribagorzano, Estadillano, Foncense, Somontanes, Grausino, Ribagorzano), "catalán" (Catalán, Fragatino, Valenciano, Azanuyense, Ballobarino, Benaberrrense, Fabarol, Fayonense, Literano, Maellano, Mequinezano, Nonaspino, Saidiné, Santistebense, Tamaritano, Torrentino). Además se muestran por separado "Chapurreau" y "Patués" (Patués, Benasqués) porque han sido especificadas como primera opción.

Población residente en viviendas principales por modalidades lingüísticas propias de Aragón que conocen y grandes grupos de edad.

Unidad: número de personas.

	Total	0 a 15 años	16 a 64 años	65 a 84 años	85 y más años
Total personas que conocen alguna modalidad lingüística	20.387	1.654	14.272	3.864	597
Aragonés	4.690	472	3.285	832	101
Catalán	13.326	1.003	9.499	2.446	378
Chapurreau	2.363	179	1.480	586	118
Patués	8	0	8	0	0

Población residente en viviendas principales que conocen alguna modalidad lingüística propia de Aragón por grado de conocimiento y grandes grupos de edad.

Unidad: porcentaje.

	Total	0 a 15 años	16 a 64 años	65 a 84 años	85 y más años
Total	18.818	1.598	12.978	3.683	559
La entiende	3.893	419	2.499	858	117
La entiende y la sabe leer	1.600	90	1.279	209	22
La sabe hablar	2.502	288	1.169	818	227
La sabe leer y hablar	4.118	212	2.913	896	97
La sabe leer, hablar y escribir	5.596	511	4.444	589	52
No sabe o no contesta	1.109	78	674	313	44

Censo de población y viviendas, 2011. Aragón.

Territorio: **Provincia de Teruel**

Población residente en viviendas principales · FORMACIÓN

Incluye a las personas que residen y/o están empadronadas en viviendas principales.

Población residente en viviendas principales de 16 años y más por grupos de edad, grado de formación y SEXO.

Unidad: número y porcentaje de personas.

	Total	%	Hombres	Mujeres
Total	121.452	100,0	62.451	59.001
Analfabetos o sin estudios	14.131	11,6	6.229	7.902
Primer grado	21.073	17,4	10.926	10.147
Segundo grado	71.538	58,9	39.085	32.453
Tercer grado	14.710	12,1	6.211	8.499
De 16 a 25 años	15.736	100,0	8.132	7.604
Analfabetos o sin estudios	455	2,9	176	279
Primer grado	1.787	11,4	1.154	633
Segundo grado	11.778	74,8	6.228	5.550
Tercer grado	1.716	10,9	574	1.142
De 26 a 45 años	38.776	100,0	20.897	17.879
Analfabetos o sin estudios	1.031	2,7	634	397
Primer grado	2.523	6,5	1.594	929
Segundo grado	27.168	70,1	15.546	11.622
Tercer grado	8.054	20,8	3.123	4.931
De 46 a 64 años	34.944	100,0	18.685	16.259
Analfabetos o sin estudios	1.645	4,7	807	838
Primer grado	5.742	16,4	3.224	2.518
Segundo grado	23.362	66,9	12.540	10.822
Tercer grado	4.195	12,0	2.114	2.081
65 años o más	31.996	100,0	14.737	17.259
Analfabetos o sin estudios	11.000	34,4	4.612	6.388
Primer grado	11.021	34,4	4.954	6.067
Segundo grado	9.230	28,8	4.771	4.459
Tercer grado	745	2,3	400	345

Clasificación del nivel de estudios, con los siguientes valores:

Analfabetos: Se considera que una persona es analfabeta cuando no sabe leer o escribir en ningún idioma.

Sin estudios: Personas que saben leer y escribir pero fueron menos de 5 años a la escuela.

Primer grado: Personas que fueron a la escuela 5 años o más sin completar EGB, ESO o Bachiller Elemental.

Segundo grado: ESO, EGB, Bachiller Elemental, o tiene el Certificado de Escolaridad o de Estudios Primarios. Bachiller (LOE, LOGSE), BUP, Bachiller superior, COU, PREU, FP grado medio, FP I, Oficialía industrial o equivalente, Grado Medio de Música Danza, Certificados de Escuelas Oficiales de Idiomas, FP grado superior, FP II, Maestría industrial o equivalente.

Tercer grado: Diplomatura, Arquitectura o Ingeniería Técnica, Grado Universitario, Licenciatura, Arquitectura, Ingeniería, Máster oficial universitario, Especialidades médicas, Doctorado.

Censo de población y viviendas, 2011. Aragón.

Territorio: **Provincia de Teruel**

Población residente en viviendas principales de 16 años y más recibiendo algún tipo de enseñanza por grupos de edad y sexo.

Unidad: número y porcentaje de personas.

	Ambos sexos		Hombres		Mujeres	
	Nº	%	Nº	%	Nº	%
Personas que estudian	17.742	14,6	8.430	13,5	9.312	15,8
De 16 a 25 años	7.949	50,5	3.542	43,6	4.407	58,0
De 26 a 45 años	6.072	15,7	2.983	14,3	3.089	17,3
De 46 a 64 años	3.296	9,4	1.730	9,3	1.566	9,6
De 65 a 84 años	401	1,5	161	1,2	240	1,7
De 85 y más años	22	0,5	13	0,7	9	0,3

Los porcentajes están calculados sobre el total de núcleos. No suman 100 porque en un núcleo familiar puede haber hijos de diversas edades.

Personas que estudian: Se consideran todas las personas que reciben algún tipo de enseñanza (incluso academias, cursos organizados por su empresa..) con independencia de su situación laboral.

Población residente en viviendas principales de 25 y más años por nivel máximo de estudios alcanzado y sexo.

Unidad: número y porcentaje de personas.

	Ambos sexos		Hombres		Mujeres	
	Nº	%	Nº	%	Nº	%
Total	74.291	100,0	39.298	100,0	34.993	100,0
ESO, EGB, Bachillerato Ele.	38.521	51,9	20.934	53,3	17.587	50,3
Bachillerato Superior	10.065	13,5	5.609	14,3	4.456	12,7
FP Grado Medio	6.397	8,6	3.514	8,9	2.883	8,2
FP Grado Superior	5.945	8,0	3.558	9,1	2.387	6,8
Diplomatura	6.744	9,1	2.686	6,8	4.058	11,6
Licenciatura y Grado	5.934	8,0	2.688	6,8	3.246	9,3
Doctorado y Master	685	0,9	309	0,8	376	1,1

Censo de población y viviendas, 2011. Aragón.

Territorio: **Provincia de Teruel**

Población residente en viviendas principales de 25 y más años por tipo de estudios finalizados y sexo.

Unidad: número y porcentaje de personas.

	Ambos sexos		Hombres		Mujeres	
	Nº	%	Nº	%	Nº	%
Total	25.705	100,0	12.755	100,0	12.950	100,0
Educación (Magisterio, Educación Infantil, Pedagogía, ...)	3.491	13,6	1.047	8,2	2.444	18,9
Artes y Humanidades (Historia, Lenguas, Imagen y Sonido,...)	1.487	5,8	672	5,3	815	6,3
Derecho y Ciencias Sociales (Administración, Psicología, Economía, Periodismo, ...)	5.103	19,9	1.683	13,2	3.420	26,4
Ciencias (Biología, Química, Física, Matemáticas, ...) e Informática (incluida Ingeniería Informática)	1.974	7,7	1.273	10,0	701	5,4
Arquitectura, Construcción, Formación Técnica e Industrias (Mecánica, Metal, Electrónica, Diseño, Confección, Alimentación, etc., incluidas Ingenierías de estos campos)	6.517	25,4	5.579	43,7	938	7,2
Agricultura, Ganadería, Pesca y Veterinaria (incluida Ingeniería Agrónoma o similar)	1.426	5,5	1.103	8,6	323	2,5
Salud y Servicios Sociales (Medicina, Enfermería, Farmacia, Trabajo Social, ...)	3.850	15,0	730	5,7	3.120	24,1
Otros servicios (Turismo, Hostelería, Peluquería, Enseñanza Náutica, Militar, ...)	1.856	7,2	668	5,2	1.188	9,2

Se tienen en cuenta las personas que han finalizado estudios de FP Grado Medio, FP Grado Superior y estudios universitarios (Diplomaturas, Licenciaturas, Grados, Máster y Doctorados).

Censo de población y viviendas, 2011. Aragón.Territorio: **Provincia de Teruel****Población residente en viviendas principales · ACTIVIDAD LABORAL**

Incluye a las personas que residen y/o están empadronadas en viviendas principales.

Población residente en viviendas principales de 16 y más años por relación con la actividad y sexo.

Unidad: número y porcentaje de personas.

	Ambos sexos		Hombres		Mujeres	
	Nº	%	Nº	%	Nº	%
Total	121.447	100,0	62.450	100,0	58.997	100,0
Activos	69.937	57,6	39.309	62,9	30.628	51,9
Ocupado	53.445	44,0	31.056	49,7	22.389	37,9
Parado que ha trabajado antes	14.248	11,7	7.320	11,7	6.928	11,7
Parado buscando su primer empleo	2.244	1,8	933	1,5	1.311	2,2
Inactivos	51.512	42,4	23.142	37,1	28.370	48,1
Persona con invalidez laboral permanente	1.533	1,3	1.001	1,6	532	0,9
Jubilado, prejubilado, pensionista o rentista	35.097	28,9	18.063	28,9	17.034	28,9
Estudiante	6.092	5,0	2.629	4,2	3.463	5,9
Otra situación	8.790	7,2	1.449	2,3	7.341	12,4

Población residente en viviendas principales de 16 o más años por grupos de edad, relación con la actividad y sexo.

Unidad: número de personas.

	Activos			Inactivos			Tasa de actividad		
	Ambos sexos	Hombres	Mujeres	Ambos sexos	Hombres	Mujeres	Ambos sexos	Hombres	Mujeres
Total	69.936	39.309	30.627	51.512	23.142	28.370	57,6	62,9	51,9
De 16 a 25 años	8.108	4.641	3.467	7.625	3.490	4.135	51,5	57,1	45,6
De 26 a 45 años	35.902	19.836	16.066	2.873	1.061	1.812	92,6	94,9	89,9
De 46 a 64 años	24.740	14.180	10.560	10.202	4.504	5.698	70,8	75,9	65,0
De 65 años y más	1.184	651	533	30.811	14.086	16.725	3,7	4,4	3,1

Tasa de actividad es la razón entre la población activa y la población de 16 y más años.

Censo de población y viviendas, 2011. Aragón.Territorio: **Provincia de Teruel****Población activa residente en viviendas principales de 16 y más años por grupos de edad y sexo**

Unidad: número de personas.

	Ocupados			Parados			Tasa de paro		
	Ambos sexos	Hombres	Mujeres	Ambos sexos	Hombres	Mujeres	Ambos sexos	Hombres	Mujeres
Total	53.445	31.056	22.389	16.492	8.253	8.239	23,6	21,0	26,9
De 16 a 25 años	3.908	2.432	1.476	4.200	2.209	1.991	51,8	47,6	57,4
De 26 a 45 años	28.220	16.109	12.111	7.682	3.727	3.955	21,4	18,8	24,6
De 46 a 64 años	20.408	11.997	8.411	4.333	2.183	2.150	17,5	15,4	20,4
De 65 años y más	909	518	391	276	134	142	23,3	20,6	26,6

Población activa residente en viviendas principales de 16 y más años por grandes grupos de edad, nivel de estudios y sexo.

Unidad: número de personas.

	Ocupados			Parados			Tasa de paro		
	Ambos sexos	Hombres	Mujeres	Ambos sexos	Hombres	Mujeres	Ambos sexos	Hombres	Mujeres
Total	53.443	31.054	22.389	16.492	8.252	8.240	23,6	21,0	26,9
De 16 a 64 años	52.535	30.537	21.998	16.216	8.119	8.097	23,6	21,0	26,9
Analfabetos y sin estudios	950	596	354	644	391	253	40,4	39,6	41,7
Primer grado	4.610	3.140	1.470	1.939	1.207	732	29,6	27,8	33,2
Segundo grado	36.144	22.158	13.986	11.890	5.955	5.935	24,8	21,2	29,8
Tercer grado	10.831	4.643	6.188	1.743	566	1.177	13,9	10,9	16,0
De 65 y más años	908	517	391	276	133	143	23,3	20,5	26,8
Analfabetos y sin estudios	218	94	124	111	52	59	33,7	35,6	32,2
Primer grado	280	151	129	105	56	49	27,3	27,1	27,5
Segundo grado	309	196	113	37	14	23	10,7	6,7	16,9
Tercer grado	101	76	25	23	11	12	18,5	12,6	32,4

Tasa de paro es la razón entre la población parada y la población activa.

Censo de población y viviendas, 2011. Aragón.Territorio: **Provincia de Teruel****Población ocupada residente en viviendas principales de 16 y más años por grupo de ocupación y sexo.**

Unidad: número y porcentaje de personas ocupadas.

	Ambos sexos		Hombres		Mujeres	
	Nº	%	Nº	%	Nº	%
Total	53.445	100,0	31.056	100,0	22.389	100,0
Ocupaciones militares	44	0,1	32	0,1	12	0,1
Directores y gerentes	1.796	3,4	1.302	4,2	494	2,2
Técnicos y profesionales científicos e intelectuales	5.915	11,1	2.368	7,6	3.547	15,8
Técnicos; profesionales de apoyo	4.885	9,1	3.356	10,8	1.529	6,8
Empleados contables, administrativos y otros empleados de oficina	5.607	10,5	1.988	6,4	3.619	16,2
Trabajadores de los servicios de restauración, personales, protección y vendedores	10.155	19,0	3.423	11,0	6.732	30,1
Trabajadores cualificados en el sector agrícola, ganadero, forestal y pesquero	5.212	9,8	4.081	13,1	1.131	5,1
Artesanos y trabajadores cualificados de las industrias manufactureras y la construcción (excepto operadores de instalaciones y maquinaria)	9.300	17,4	7.964	25,6	1.336	6,0
Operadores de instalaciones y maquinaria, y montadores	4.760	8,9	4.067	13,1	693	3,1
Ocupaciones elementales	5.770	10,8	2.474	8,0	3.296	14,7

Población ocupada residente en viviendas principales de 16 y más años por situación profesional y sexo.

Unidad: número y porcentaje de personas ocupadas.

	Ambos sexos		Hombres		Mujeres	
	Nº	%	Nº	%	Nº	%
Total	53.445	100,0	31.056	100,0	22.389	100,0
Empresario, profesional o trabajador por cuenta propia que emplea personal	5.122	9,6	3.765	12,1	1.357	6,1
Empresario, profesional o trabajador por cuenta propia que no emplea personal	7.990	14,9	5.341	17,2	2.649	11,8
Trabajador por cuenta ajena fijo o indefinido	30.811	57,6	17.561	56,5	13.250	59,2
Trabajador por cuenta ajena eventual o temporal	8.949	16,7	4.132	13,3	4.817	21,5
Ayuda familiar	426	0,8	138	0,4	288	1,3
Miembro de cooperativas	146	0,3	119	0,4	27	0,1

Censo de población y viviendas, 2011. Aragón.

Territorio: **Provincia de Teruel**

Población ocupada residente en viviendas principales de 16 y más años por rama de actividad según CNAE 2009 y sexo.

Unidad: número y porcentaje de personas ocupadas.

	Ambos sexos		Hombres		Mujeres	
	Nº	%	Nº	%	Nº	%
Total	53.445	100,0	31.056	100,0	22.389	100,0
Agricultura, ganadería, silvicultura y pesca (cnae 01-03)	6.531	12,2	5.035	16,2	1.496	6,7
Industria extractiva, agua y residuos (cnae 05-09 y 36-39)	797	1,5	688	2,2	109	0,5
Industria de la alimentación, bebidas y tabaco (cnae 10-12)	2.005	3,8	1.302	4,2	703	3,1
Industria textil, confección, cuero y calzado (cnae 13-15)	650	1,2	197	0,6	453	2,0
Industria de la madera y del corcho, excepto muebles; cestería y espartería, papel y artes gráficas (cnae 16-18)	913	1,7	747	2,4	166	0,7
Industria química y productos farmacéuticos (cnae 20, 21)	465	0,9	354	1,1	111	0,5
Fabricación de productos de caucho y plásticos y otros productos minerales no metálicos (cnae 22, 23)	561	1,0	430	1,4	131	0,6
Metalurgia y fabricación de productos metálicos, excepto maquinaria y equipo (cnae 24, 25)	1.316	2,5	1.147	3,7	169	0,8
Fabricación de productos informáticos, electrónicos, ópticos y material eléctrico (cnae 26, 27)	149	0,3	112	0,4	37	0,2
Fabricación de maquinaria y equipo (cnae 28)	180	0,3	144	0,5	36	0,2
Fabricación de material de transporte (cnae 29, 30)	505	0,9	439	1,4	66	0,3
Otras industrias manufactureras (cnae 31-33)	731	1,4	632	2,0	99	0,4
Suministro de energía eléctrica, gas, vapor y aire acondicionado (cnae 35)	634	1,2	531	1,7	103	0,5
Construcción (cnae 41-43)	6.491	12,1	5.932	19,1	559	2,5
Comercio al por mayor y al por menor; reparación de vehículos de motor y motocicletas (cnae 45-47)	6.675	12,5	3.234	10,4	3.441	15,4
Transporte y almacenamiento (cnae 49-53)	1.734	3,2	1.424	4,6	310	1,4
Hostelería (cnae 55, 56)	3.521	6,6	1.310	4,2	2.211	9,9
Información y comunicaciones (cnae 58-63)	588	1,1	324	1,0	264	1,2
Actividades inmobiliarias (cnae 68)	129	0,2	74	0,2	55	0,2
Actividades profesionales, científicas y técnicas; actividades administrativas y servicios auxiliares (cnae 69-82)	2.740	5,1	1.062	3,4	1.678	7,5
Educación (cnae 85)	3.399	6,4	1.114	3,6	2.285	10,2
Actividades sanitarias y de servicios sociales (cnae 86-88)	4.771	8,9	1.092	3,5	3.679	16,4
Otros servicios (cnae 90-99)	3.007	5,6	1.098	3,5	1.909	8,5
Actividades financieras y de seguros (cnae 64-66)	963	1,8	477	1,5	486	2,2
Administración Pública y defensa; Seguridad Social obligatoria (cnae 84)	3.990	7,5	2.157	6,9	1.833	8,2

Censo de población y viviendas, 2011. Aragón.

Territorio: **Provincia de Teruel**

Población residente en viviendas principales de 16 a 64 años que realizan actividades no remuneradas por tipo de actividad y sexo.

Unidad: número y porcentaje de personas que realizan la actividad.

	Ambos sexos		Hombres		Mujeres	
	Nº	%	Nº	%	Nº	%
Total personas de 16 a 64 años	89.453		47.713		41.740	
Cuidar a un menor de 15 años	17.744	19,8	7.521	15,8	10.223	24,5
Cuidar a una persona con problemas de salud	6.835	7,6	2.874	6,0	3.961	9,5
Tareas benéficas o voluntariado social	2.988	3,3	1.463	3,1	1.525	3,7
Encargarse de la mayor parte de las tareas domésticas de su hogar	41.112	46,0	12.542	26,3	28.570	68,4

Es una pregunta de respuesta múltiple.

Población residente en viviendas principales de 65 y más años que realizan actividades no remuneradas por tipo de actividad y sexo.

Unidad: número y porcentaje de personas que realizan la actividad.

	Ambos sexos		Hombres		Mujeres	
	Nº	%	Nº	%	Nº	%
Total personas de 65 y más años	31.996		14.738		17.258	
Cuidar a un menor de 15 años	2.829	8,8	1.200	8,1	1.629	9,4
Cuidar a una persona con problemas de salud	2.092	6,5	906	6,1	1.186	6,9
Tareas benéficas o voluntariado social	1.067	3,3	376	2,6	691	4,0
Encargarse de la mayor parte de las tareas domésticas de su hogar	14.743	46,1	3.221	21,9	11.522	66,8

Es una pregunta de respuesta múltiple.

Censo de población y viviendas, 2011. Aragón.

Territorio: **Provincia de Teruel**

Población residente en viviendas principales · FECUNDIDAD

Incluye a las personas que residen y/o están empadronadas en viviendas principales.

Mujeres residentes en viviendas principales de 16 o más años por número de hijos nacidos vivos.

Unidad: número y porcentaje de mujeres.

	Total	%
Total	58.997	100,0
Sin hijos	17.587	29,8
Con hijos	41.410	70,2
1 hijo	9.563	16,2
2 hijos	21.343	36,2
3 hijos	6.513	11,0
4 hijos	2.588	4,4
5 o más hijos	1.403	2,4

Mujeres residentes en viviendas principales de 16 y más años por número de hijos nacidos vivos y estado civil actual.

Unidad: número de mujeres.

	Total	Soltera	Casada	Viuda	Separada o divorciada
Total	58.997	14.288	34.702	8.168	1.839
Sin hijos	17.587	12.864	3.651	811	261
Con hijos	41.410	1.424	31.051	7.357	1.578
1 hijo	9.562	867	6.916	1.317	462
2 hijos	21.344	413	16.977	3.206	748
3 o más hijos	10.504	144	7.158	2.834	368

Mujeres residentes en viviendas principales de 16 y más años por número de hijos nacidos vivos y grupos de edad.

Unidad: número de mujeres.

	Total	de 16 a 24 años	de 25 a 34 años	de 35 a 44 años	de 45 a 54 años	de 55 a 64 años	de 65 y más años
Total	58.995	6.758	8.183	9.529	10.199	7.068	17.258
Sin hijos	17.587	6.311	4.677	1.875	1.242	754	2.728
Con hijos	41.408	447	3.506	7.654	8.957	6.314	14.530
1 hijo	9.563	233	1.783	2.356	1.926	955	2.310
2 hijos	21.342	183	1.476	4.358	5.601	3.357	6.367
3 o más hijos	10.503	31	247	940	1.430	2.002	5.853

Censo de población y viviendas, 2011. Aragón.Territorio: **Provincia de Teruel****Población residente en viviendas principales · SEGUNDA VIVIENDA**

Incluye a las personas que residen y/o están empadronadas en viviendas principales.

Personas residentes en viviendas principales por disposición de una segunda vivienda (en propiedad, alquiler o cedida gratis).

Unidad: número y porcentaje de personas.

	Total	%
Personas que pasan más de 14 noches al año fuera de su municipio de residencia	39.303	27,9
Disponen de segunda residencia:	21.420	15,2
En Aragón	10.534	7,5
En Comunidades Limitrofes	7.625	5,4
En Otras Comunidades Autónomas	1.112	0,8
En el Extranjero	2.149	1,5
No disponen de segunda residencia	17.883	12,7
Personas que no pasan más de 14 noches al año fuera de su municipio de residencia	101.709	72,1

Solo se responde en qué municipio se localiza la segunda residencia si se han pasado 14 noches o más al año fuera de su residencia habitual.

Personas de nacionalidad española residentes en viviendas principales que pasan más de 14 noches al año fuera de su municipio de residencia en un país extranjero.

Unidad: número de personas.

País donde pasan más de 14 noches	Total
Francia	336
Reino Unido	151
Rumanía	145
Italia	144
Marruecos	113

Se pregunta por los últimos 12 meses y que el motivo sea trabajo, estudio, vacaciones...

Censo de población y viviendas, 2011. Aragón.Territorio: **Provincia de Teruel**

Personas residentes en viviendas principales que pasan más de 14 noches al año fuera de su municipio de residencia por municipio de segunda residencia.

Unidad: número de personas.

	Total	Disponen de 2ª residencia	No disponen de 2ª residencia
Total	39.305	21.421	17.884
Zaragoza	6.492	4.149	2.343
En el extranjero	5.539	2.149	3.390
Teruel	2.138	1.428	710
Valencia	1.721	1.190	531
Peñíscola/Peñíscola	947	525	422
Vinaròs	838	483	355
Barcelona	689	272	417
Oropesa del Mar/Orpesa	629	489	140
Sagunto/Sagunt	587	503	84
Benidorm	585	257	328
Madrid	560	174	386
Alcañiz	476	224	252
Castellón de la Plana/Castelló de l	460	286	174
Huesca	353	199	154
Santa Eulalia	296	217	79
Benicasim/Benicàssim	293	213	80
Salou	239	173	66
Lloret de Mar	228	0	228
Villel	193	155	38
Sant Carles de la Ràpita	183	149	34
Tarragona	175	87	88
Puebla de Valverde (La)	166	144	22
Monreal del Campo	164	97	67
Oviedo	162	69	93
Resto de municipios	15.192	7.789	7.403

Censo de población y viviendas, 2011. Aragón.

Territorio: **Provincia de Teruel**

Población residente en viviendas principales · FORMAS DE CONVIVENCIA

Incluye a las personas que residen y/o están empadronadas en viviendas principales.

Población residente en viviendas principales de 16 a 64 años por forma de convivencia y sexo.

Unidad: número y porcentaje de personas.

	Ambos sexos		Hombres		Mujeres	
	Nº	%	Nº	%	Nº	%
Total	89.453	100,0	47.713	100,0	41.740	100,0
Sólos	6.721	7,5	4.648	9,7	2.073	5,0
Sin pareja y con sus padres	22.951	25,7	13.996	29,3	8.955	21,5
Sin pareja y sin sus padres	2.945	3,3	867	1,8	2.078	5,0
Con su pareja, sin hijos ni padres	14.132	15,8	6.764	14,2	7.368	17,7
Con su pareja y 1 hijo, sin padres	15.172	17,0	7.496	15,7	7.676	18,4
Con su pareja y 2 hijos, sin padres	18.457	20,6	9.201	19,3	9.256	22,2
Con su pareja y 3 hijos, sin padres	2.678	3,0	1.334	2,8	1.344	3,2
Con su pareja y 4 ó más hijos, sin padres	454	0,5	226	0,5	228	0,5
Con su pareja y alguno de sus padres	1.814	2,0	627	1,3	1.187	2,8
Con otras personas pero no en un núcleo	4.129	4,6	2.555	5,4	1.574	3,8

Población residente en viviendas principales de 65 y más años por forma de convivencia y sexo.

Unidad: número y porcentaje de personas.

	Ambos sexos		Hombres		Mujeres	
	Nº	%	Nº	%	Nº	%
Total	31.994	100,0	14.737	100,0	17.257	100,0
Sólos	7.136	22,3	2.323	15,8	4.813	27,9
Sólo con su pareja	13.336	41,7	7.059	47,9	6.277	36,4
Padre con hijos	546	1,7	535	3,6	11	0,1
Madre con hijos	1.730	5,4	50	0,3	1.680	9,7
Pareja con un hijo	3.562	11,1	1.985	13,5	1.577	9,1
Pareja con 2 o más hijos	891	2,8	543	3,7	348	2,0
Otra forma	4.793	15,0	2.242	15,2	2.551	14,8

Censo de población y viviendas, 2011. Aragón.

Territorio: **Provincia de Teruel**

Población residente en viviendas principales · HOGARES

Incluye a las personas que residen y/o están empadronadas en viviendas principales.

Tamaño de los hogares.

Unidad: número y porcentaje de hogares.

	Total	%
Total	56.109	100,0
1 persona	13.857	24,7
2 personas	17.334	30,9
3 personas	11.263	20,1
4 personas	10.532	18,8
5 personas	2.326	4,1
6 personas	699	1,2
7 personas o más	98	0,2
Tamaño medio del hogar	2,5	personas

Tipología de los hogares.

Unidad: número y porcentaje de hogares.

	Total	%
Total	56.109	100,0
Hogares unipersonales	13.857	24,7
Hogares multipersonales	42.252	75,3
No forman familia	471	0,8
Forman familia	41.781	74,5
Una familia	41.728	74,4
Sin otras personas	41.134	73,3
Con otras no emparentadas	594	1,1
Dos ó más familias	53	0,1

Hogares según número de núcleos familiares.

Unidad: número y porcentaje de hogares.

	Total	%
Total	56.109	100,0
Hogares sin núcleos familiares	15.702	28,0
Hogares con un núcleo	39.559	70,5
Hogares con dos núcleos	830	1,5
Hogares con tres ó más núcleos	18	0,0

Hogar:
Grupo de personas residentes en la misma vivienda familiar.
Las diferencias entre hogar y familia son:
- El hogar puede ser unipersonal, mientras que la familia tiene que constar, por lo menos, de dos miembros.
- Los miembros de un hogar con varias personas no tienen necesariamente que estar emparentados, mientras que los miembros de una familia sí.

Familia:
Grupo de personas (dos o más) que, residiendo en la misma vivienda, están vinculadas por lazos de parentesco, ya sean de sangre o políticos, e independientemente de su grado.

Núcleo familiar:
Unidad jerárquica intermedia entre el habitante y la familia.
Puede ser de cuatro tipos:
· pareja sin hijos,
· pareja con uno o más hijos,
· padre con uno o más hijos,
· y madre con uno o más hijos.
Para formar parte del núcleo familiar de sus padres, los hijos deben estar solteros, no estar emparejados ni tener hijos.

Censo de población y viviendas, 2011. Aragón.Territorio: **Provincia de Teruel****Estructura de los hogares.**

Unidad: número y porcentaje de hogares.

	Total	%
Total	56.109	100,0
Un adulto	14.828	26,4
Una mujer de 16 a 64 años	2.073	3,7
Un hombre de 16 a 64 años	4.648	8,3
Una mujer de 65 o más años	4.813	8,6
Un hombre de 65 o más años	2.323	4,1
Una mujer adulta con uno o más menores	631	1,1
Un hombre adulto con uno o más menores	340	0,6
Dos adultos	25.509	45,5
Dos adultos de 16 a 64 años, sin menores	7.244	12,9
Uno al menos de 65 años o más, sin menores	9.483	16,9
Dos adultos y un menor	4.138	7,4
Dos adultos y dos menores	4.122	7,3
Dos adultos y tres o más menores	522	0,9
Tres adultos	9.091	16,2
Dos adultos de 35 años o más, uno de 16 a 34 años, sin menores	3.860	6,9
Dos adultos de 35 años o más, uno de 16 a 34 años y un menor	1.540	2,7
Dos adultos de 35 años o más, uno de 16 a 34 y dos o más menores	216	0,4
Otro hogar de tres adultos, con o sin menores	3.474	6,2
Cuatro adultos	5.360	9,6
Dos adultos de 35 años o más, dos de 16 a 34 años, sin menores	3.403	6,1
Dos adultos de 35 años o más, dos de 16 a 34 años y un menor	283	0,5
Dos adultos de 35 años o más, dos de 16 a 34 años y dos o más menores	181	0,3
Otro hogar de cuatro adultos, con o sin menores	1.493	2,7
Cinco o más adultos	1.322	2,4
Cinco o más adultos, con o sin menores	1.322	2,4

Censo de población y viviendas, 2011. Aragón.

Territorio: **Provincia de Teruel**

Hogares según número de parados, ocupados y estudiantes.

Unidad: número y porcentaje de hogares.

	Total	%
Hogares según parados	56.109	100,0
Sin parados	43.332	77,2
Con un parado	9.929	17,7
Con dos parados o más	2.848	5,1
Hogares según ocupados	56.109	100,0
Sin ocupados	22.445	40,0
Con un ocupado	17.739	31,6
Con dos ocupados	13.435	23,9
Con tres ocupados	2.079	3,7
Con cuatro ocupados o más	411	0,7
Hogares según estudiantes	56.109	100,0
Sin estudiantes	40.564	72,3
Con un estudiante	8.816	15,7
Con dos estudiantes	5.884	10,5
Con tres estudiantes	692	1,2
Con cuatro estudiantes o más	152	0,3

Estudiante: Se considera estudiante a los menores de 16 años que acuden a un centro escolar y los mayores de 16 años que están matriculados en algún estudio y no se encuentran ocupados, parados, jubilados o con invalidez laboral permanente.

Hogares según nacionalidad de sus miembros.

Unidad: número y porcentaje de hogares.

	Total	%
Total	56.109	100,0
Todos los miembros españoles	49.896	88,9
Todos los miembros extranjeros	4.554	8,1
Hogar con españoles y extranjeros	1.659	3,0

Censo de población y viviendas, 2011. Aragón.Territorio: **Provincia de Teruel****Población residente en viviendas principales · NÚCLEOS FAMILIARES**

Incluye a las personas que residen y/o están empadronadas en viviendas principales.

Núcleos familiares según tipo.

Unidad: número y porcentaje de núcleos.

	Total	%
Total	41.271	100,0
Parejas con hijos	21.208	51,4
De derecho	20.043	48,6
De hecho	1.165	2,8
Parejas sin hijos	14.728	35,7
De derecho	12.643	30,6
De hecho	2.085	5,1
Padre con hijos	1.441	3,5
Madre con hijos	3.894	9,4

Núcleo familiar:

Unidad jerárquica intermedia entre el habitante y la familia.

Puede ser de cuatro tipos:

- pareja sin hijos,
- pareja con uno o más hijos,
- padre con uno o más hijos,
- y madre con uno o más hijos.

Para formar parte del núcleo familiar de sus padres, los hijos deben estar solteros, no estar emparejados ni tener hijos.

Familia numerosa:

Un núcleo familiar es familia numerosa si la pareja, o el padre o madre en los núcleos monoparentales, convive con 3 o más hijos comunes o exclusivos con las siguientes características: solteros y menores de 21 años o solteros, con edades de 21 a 25 años y que cursan estudios de FP II, FP superior, Diplomatura, Licenciatura, Arquitectura, Ingeniería, Doctorado, Postgrado o equivalentes.

Núcleos familiares según edad de los hijos.

Unidad: número y porcentaje de núcleos.

	Total	%
Con hijos de 0 a 4 años	5.405	13,1
Con hijos de 5 a 9 años	4.961	12,0
Con hijos de 10 a 14 años	5.453	13,2
Con hijos de 15 a 19 años	5.643	13,7
Con hijos de 20 a 24 años	6.099	14,8
Con hijos de 25 a 29 años	3.803	9,2
Con hijos de más de 30 años	5.661	13,7

Los porcentajes están calculados sobre el total de núcleos. No suman 100 porque en un núcleo familiar puede haber hijos de diversas edades.

Núcleos familiares según número de hijos e indicador de familia numerosa.

Unidad: número y porcentaje de núcleos.

	Total núcleos familiares		Familias numerosas		Familias no numerosas	
	Nº	%	Nº	%	Nº	%
Total	41.271	100,0	1.085	100,0	40.186	100,0
Ningún hijo	14.728	35,7	-	-	14.728	36,6
1 hijo/a	13.419	32,5	-	-	13.419	33,4
2 hijos/as	11.179	27,1	-	-	11.179	27,8
3 hijos/as	1.670	4,0	925	85,3	745	1,9
4 hijos/as	236	0,6	121	11,2	115	0,3
5 y más hijos/as	38	0,1	38	3,5	0	0,0

Censo de población y viviendas, 2011. Aragón.Territorio: **Provincia de Teruel****Diferencia de edad en la pareja.**

Unidad: número y porcentaje de parejas.

	Total	%
Total parejas	242.820	100,0
Misma edad	27.601	11,4
Hombre mayor que su pareja	174.917	72,0
De 1 a 4 años mayor	115.159	47,4
De 5 a 9 años mayor	47.824	19,7
10 ó más años mayor	11.934	4,9
Mujer mayor que su pareja	40.301	16,6
De 1 a 4 años mayor	32.597	13,4
De 5 a 9 años mayor	5.844	2,4
10 ó más años mayor	1.860	0,8

Situación de la pareja en relación con la actividad.

Unidad: número y porcentaje de parejas.

	Total	%
Total parejas	35.936	100,0
Ambos ocupados	12.516	34,8
Ambos parados	1.117	3,1
Ambos inactivos	7.767	21,6
Hombre ocupado y mujer parada	3.272	9,1
Hombre ocupado y mujer inactiva	637	1,8
Hombre parado y mujer ocupada	1.471	4,1
Hombre parado y mujer inactiva	148	0,4
Hombre inactivo y mujer ocupada	1.869	5,2
Hombre inactivo y mujer parada	566	1,6
Un ocupado y un parado (parejas mismo sexo)	19	0,1
Un ocupado y un inactivo (parejas mismo sexo)	5	0,0
Un parado y un inactivo (parejas mismo sexo)	1	0,0
Otra situación	6.549	18,2

Censo de población y viviendas, 2011. Aragón.Territorio: **Provincia de Teruel****Situación de la pareja en relación con la profesión.**

Unidad: número y porcentaje de parejas.

	Total	%
Total parejas con ambos miembros ocupados	12.516	100,0
Ambos trabajadores por cuenta propia	1.489	11,9
Ambos trabajadores por cuenta ajena	7.362	58,8
Hombre por cuenta propia y mujer por cuenta ajena	2.493	19,9
Hombre por cuenta ajena y mujer por cuenta propia	913	7,3
Un trabajador por cuenta propia y uno por cuenta ajena (parejas mismo sexo)	1	0,0
Otra situación	258	2,1

Comparativa de los niveles de estudio en la pareja.

Unidad: número y porcentaje de parejas.

	Total	%
Total parejas	35.936	100,0
Mismo nivel de estudios	24.929	69,4
Hombre con mayor nivel que su pareja	4.590	12,8
Un grado de diferencia	3.906	10,9
Dos ó más grados de diferencia	684	1,9
Mujer con mayor nivel que su pareja	6.416	17,9
Un grado de diferencia	5.744	16,0
Dos ó más grados de diferencia	672	1,9
Otra situación	1	0,0

Clasificación del nivel de estudios (grados), con los siguientes valores:

Analfabetos o sin estudios: se considera que una persona es analfabeta cuando no sabe leer o escribir en ningún idioma y sin estudios: personas que saben leer y escribir pero fueron menos de 5 años a la escuela.

Primer grado: personas que fueron a la escuela 5 años o más sin completar EGB, ESO o Bachiller Elemental.

Segundo grado: ESO, EGB, Bachiller Elemental, o tiene el Certificado de Escolaridad o de Estudios Primarios. Bachiller (LOE, LOGSE), BUP, Bachiller superior, COU, PREU, FP grado medio, FP I, Oficialía industrial o equivalente, Grado Medio de Música Danza, Certificados de Escuelas Oficiales de Idiomas, FP grado superior, FP II, Maestría industrial o equivalente.

Tercer grado: Diplomatura, Arquitectura o Ingeniería Técnica, Grado Universitario, Licenciatura, Arquitectura, Ingeniería, Máster oficial universitario, Especialidades médicas, Doctorado.

Censo de población y viviendas, 2011. Aragón.Territorio: **Provincia de Teruel****Edificios****Edificios según tipo.**

Unidad: número y porcentaje de edificios.

	Total	%
Total	74.763	100
Destinado principal o exclusivamente a viviendas	74.463	99,6
Destinado a otros fines	300	0,4

Edificio: Construcción permanente, separada e independiente, concebida para ser utilizada como vivienda o para servir a fines agrarios, industriales, para la prestación de servicios o, en general, para desarrollar cualquier actividad (administrativa, comercial, industrial, cultural...).

Estado de los edificios destinados principal o exclusivamente a viviendas.

Unidad: número y porcentaje de edificios.

	Total	%
Total	74.463	100
Ruinoso	534	0,7
Malo	1.781	2,4
Deficiente	7.057	9,5
Bueno	65.091	87,4

Antigüedad de los edificios destinados principal o exclusivamente a viviendas.

Unidad: número y porcentaje de edificios.

	Total	%
Total	74.463	100
Antes 1900	19.144	25,7
1900 a 1920	5.255	7,1
1921 a 1940	4.929	6,6
1941 a 1950	5.006	6,7
1951 a 1960	5.882	7,9
1961 a 1970	5.079	6,8
1971 a 1980	7.988	10,7
1981 a 1990	7.328	9,8
1991 a 2001	5.945	8,0
2002 a 2011	7.907	10,6
2002	555	0,7
2003	650	0,9
2004	929	1,2
2005	779	1,0
2006	878	1,2
2007	847	1,1
2008	908	1,2
2009	834	1,1
2010	764	1,0
2011	763	1,0

Edificios destinados principal o exclusivamente a viviendas según instalaciones del edificio.

Unidad: número y porcentaje de edificios.

	Total	%
Accesibilidad	10.820	14,5
Evacuación de aguas residuales	74.131	99,6
Agua caliente central	45.667	61,3
Gas en el edificio	4.873	6,5
Garaje	26.126	35,1
Tendido telefónico	62.662	84,2
Ascensor	1.275	1,7

Censo de población y viviendas, 2011. Aragón.

Territorio: **Provincia de Teruel**

Viviendas

Tipo de viviendas.

Unidad: número y porcentaje de viviendas.

	Total	%
Total	112.136	100,0
Principales	56.109	50,0
Convencionales	56.101	50,0
Alojamientos	7	0,0
No principales	56.027	50,0
Secundarias	40.672	36,3
Vacías	15.355	13,7

Vivienda: Recinto estructuralmente separado e independiente que, por la forma en que fue construido, reconstruido, transformado o adaptado, está concebido para ser habitado por personas o, aunque no fuese así, constituye la residencia habitual de alguien en el momento censal. Como excepción, no se consideran viviendas los recintos que, a pesar de estar concebidos inicialmente para habitación humana, en el momento censal están dedicados totalmente a otros fines (por ejemplo, los que estén siendo usados exclusivamente como locales tales como una consulta médica o un despacho de abogados).

Tamaño de las viviendas principales.

Unidad: número y porcentaje de viviendas.

	Total	%
Total	56.109	100,0
1 habitación	212	0,4
2 habitaciones	1.003	1,8
3 habitaciones	3.573	6,4
4 habitaciones	7.737	13,8
5 habitaciones	17.397	31,0
6 habitaciones	15.625	27,8
7 habitaciones o más	10.561	18,8

Superficie útil de las viviendas principales.

Unidad: número y porcentaje de viviendas.

	Total	%
Total	56.109	100,0
Hasta 45 m ²	998	1,8
De 46 a 60 m ²	3.461	6,2
De 61 a 75 m ²	6.653	11,9
De 76 a 90 m ²	17.748	31,6
De 91 a 105 m ²	8.787	15,7
De 106 a 120 m ²	6.725	12,0
De 121 a 150 m ²	5.599	10,0
Más de 150 m ²	6.137	10,9

Régimen de tenencia de la vivienda principal.

Unidad: número y porcentaje de viviendas.

	Total	%
Total	56.109	100,0
En propiedad	44.601	79,5
Por compra, totalmente pagada	24.816	44,2
Por compra, con pagos pendientes	11.527	20,5
Por herencia o donación	8.258	14,7
En alquiler	6.519	11,6
Cedida gratis o a bajo precio	1.839	3,3
Otra forma	3.150	5,6

Censo de población y viviendas, 2011. Aragón.Territorio: **Provincia de Teruel****Equipamientos de las viviendas principales.**

Unidad: número y porcentaje de viviendas.

	Total	%
Calefacción	42.961	76,6
Agua corriente	56.065	99,9
Agua caliente central	31.091	55,4
Evacuación de aguas residuales	54.820	97,7
Cuarto de aseo con inodoro	55.927	99,7
Disponibilidad de ducha o bañera	55.640	99,2
Tendido telefónico	52.535	93,6
Acceso a internet	24.441	43,6

Antigüedad de las viviendas según tipología.

Unidad: número de viviendas.

	Vivienda principal	Vivienda Secundaria	Vivienda vacía
Total	56.109	40.672	15.355
Antes 1900	7.115	9.872	3.619
1900 a 1920	1.882	2.909	1.139
1921 a 1940	2.196	2.444	1.158
1941 a 1950	2.142	2.812	1.062
1951 a 1960	3.990	2.933	1.331
1961 a 1970	4.682	2.568	1.135
1971 a 1980	10.030	4.754	1.652
1981 a 1990	7.935	3.697	976
1991 a 2001	7.032	2.790	745
2002	559	330	106
2003	729	504	81
2004	902	580	182
2005	855	568	182
2006	917	576	91
2007	874	569	285
2008	908	657	268
2009	864	754	275
2010	799	611	371
2011	484	413	428
No consta	1.214	331	268