

Censo de población y viviendas, 2011. Aragón.

Territorio: **Comunidad Autónoma de Aragón**

Objetivo: Determinar el número de habitantes, viviendas y edificios, así como ciertas características de los mismos.

Variables estudiadas:

Características de las personas: Aspectos demográficos (lugar de residencia, lugar de empadronamiento, edad, sexo, nacionalidad, estado civil...), modalidades lingüísticas, estudios, situación laboral, composición del hogar, formas de convivencia, características de los hogares y de los núcleos familiares, migraciones, fecundidad, actividades no remuneradas y movilidad.

Características de las viviendas: tipo de vivienda, régimen de tenencia, superficie, número de habitaciones, equipamiento y antigüedad.

Características los edificios: tipo de edificio, estado del edificio, año de construcción e instalaciones del edificio.

Nivel de desagregación territorial: Comunidad autónoma, provincias, comarcas y municipios de más de 10.000 habitantes.

Frecuencia: Decenal.

Palabras clave: Dato estadístico, población residente, población empadronada, residentes en colectivos, edad, sexo, nacionalidad, situación de residencia, estado civil, relaciones de parentesco, lugar de nacimiento, variables migratorias, estudios en curso, nivel educativo, relación con la actividad económica, rama de actividad, ocupación, situación profesional, fecundidad a lo largo de la vida, movilidad, instalaciones, régimen de tenencia, superficie útil, número de habitaciones.

Fuente: Explotación del fichero censal de microdatos del Censo de población y viviendas 2011. INE.

Fecha de la última actualización: enero de 2015.

Censo de población y viviendas, 2011. Aragón.

Territorio: **Comunidad Autónoma de Aragón**

Página / Contenido:

INTRODUCCIÓN

- 3 Mapa
- 4 Notas metodológicas
- 6 Marco muestral

TABLAS ESTADÍSTICAS

POBLACIÓN

- 7 Población empadronada
- 10 Población residente en establecimientos colectivos
- 13 Población residente en viviendas principales
 - 13 Características demográficas
 - 16 Modalidades lingüísticas
 - 17 Formación
 - 20 Actividad laboral, empleo y actividades no remuneradas
 - 25 Fecundidad
 - 26 Segunda vivienda
 - 28 Formas de convivencia
 - 29 Hogares
 - 32 Núcleos familiares

EDIFICIOS Y VIVIENDAS

- 35 Edificios
- 36 Viviendas

Censo de población y viviendas, 2011. Aragón.

Territorio: **Comunidad Autónoma de Aragón**

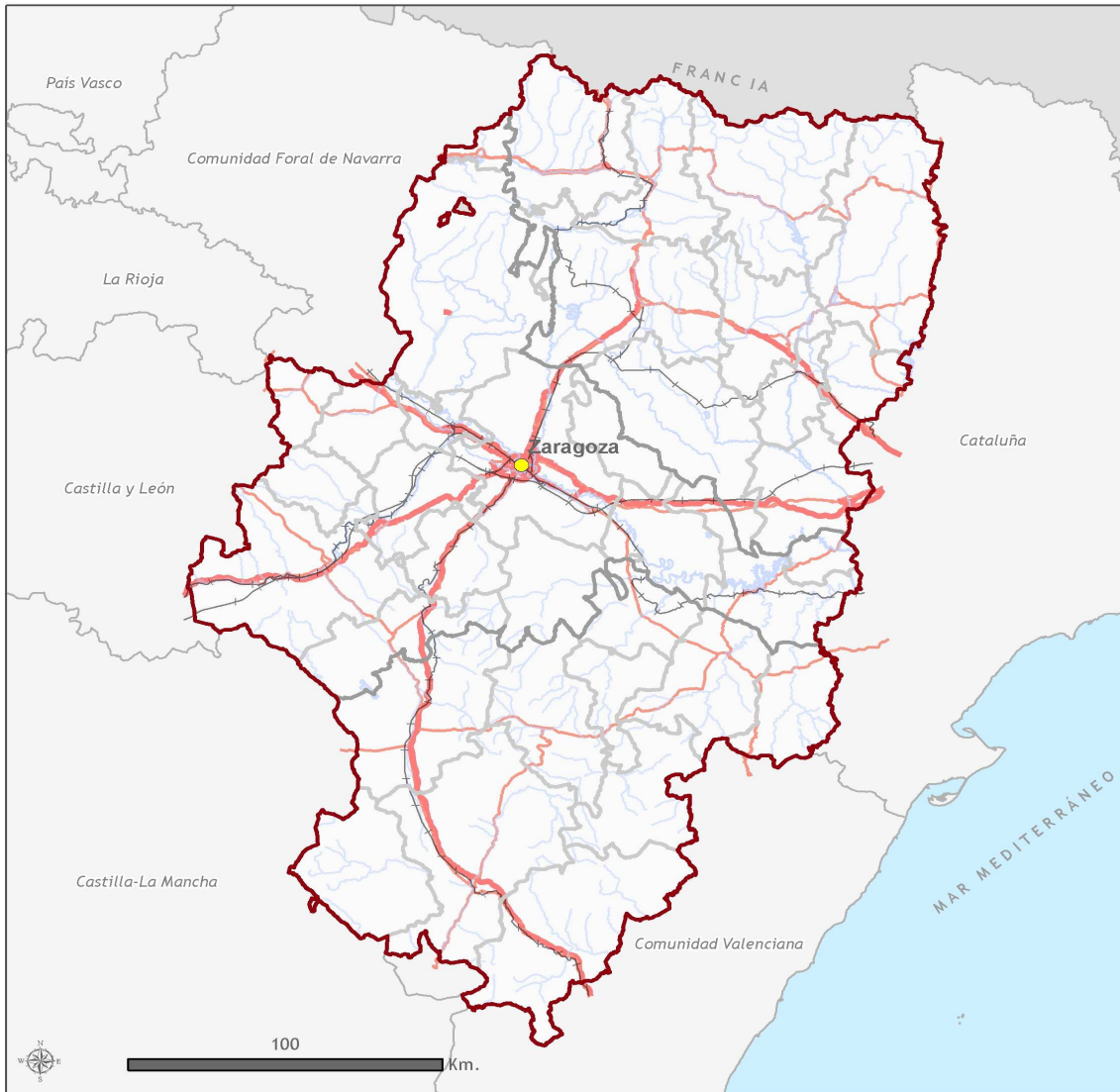


GOBIERNO DE ARAGON
Instituto Aragonés de Estadística

Comunidad Autónoma
Aragón



Centro de Información
Territorial de Aragón



Leyenda		Observaciones:
	Limite autonómico	Autopistas y autovías
	Limite provincial	Nacionales
	Limite comarcal	Ríos
	Capital autonómica	Embalses
	Red de Ferrocarril	

Superficie:	47.720,25 km ²
Capital:	Zaragoza



Proyección cartográfica:
ETRS89. UTM Huso 30 N.
Fuente de información:
CINTA. Gobierno de Aragón.
Año de creación: 2014

Censo de población y viviendas, 2011. Aragón.

Territorio: **Comunidad Autónoma de Aragón**

NOTAS METODOLÓGICAS

Los Censos de Población y Viviendas se constituyen como pieza fundamental para el conocimiento de la realidad sociodemográfica de todo país y región. Es una operación estadística de gran envergadura que realiza el Instituto Nacional de Estadística de forma periódica cada diez años y cuyo objetivo principal es determinar el número de habitantes, viviendas y edificios, así como ciertas características de los mismos. Gracias a los Censos se obtiene una información estadística de indudable valor para la elaboración y evaluación de las políticas demográficas, sanitarias, educativas, asistenciales, etc.

El Censo de Población y Viviendas se diferencia de los anteriores en que se ha realizado una gran encuesta por muestreo en lugar de un censo al uso. El ámbito geográfico en Aragón comprende las unidades estadísticas que están ubicadas en las tres provincias.

La distribución de la muestra de personas y viviendas depende del tamaño del municipio, fijando unos criterios de precisión para las estimaciones, de forma que las fracciones de muestreo varían desde las aplicadas a los municipios de menor tamaño que son investigados exhaustivamente hasta las de los municipios de mayor tamaño a los que corresponden las menores fracciones de muestreo.

La muestra se selecciona en cada municipio, dentro de cada grupo de viviendas, con igual probabilidad. La muestra correspondiente a los inmuebles del fichero precensal, se selecciona mediante muestreo sistemático con arranque aleatorio. La muestra correspondiente al conjunto de inmuebles que son alta en el recorrido exhaustivo se selecciona utilizando el procedimiento de Bernouilli que asigna igual probabilidad a las unidades de muestreo.

Por las características del Censo, se obtiene una menor respuesta relativa de los colectivos más difíciles de encontrar en un domicilio estable. Así, por ejemplo, la muestra de personas de edad avanzada está sobrerrepresentada en la muestra; las personas de nacionalidad española también responden en mayor proporción que los extranjeros, etc. La aplicación de técnicas de calibrado ha solucionado, en buena parte, este problema, aunque hay que tomar con relativa prudencia algunos cruces de variables dado que se ven muy afectados por el tamaño muestral.

El hecho de que los datos censales se obtengan mediante la explotación de una muestra de viviendas, supone que éstos vienen afectados de un error de muestreo, que va a depender no solo del tamaño de la muestra sino también de la característica que se va a estimar.

Para más información:

> [Instituto Aragonés de Estadística / Demografía y Población / Cifras de población y Censos demográficos / Censos de población](#)

> [INE / INEbase / Demografía y población / Cifras de población y censos demográficos / Censos de Población y Viviendas 2011](#)

Censo de población y viviendas, 2011. Aragón.

Territorio: **Comunidad Autónoma de Aragón**

Marco de referencia

La fecha de referencia de este Censo es el 1 de noviembre de 2011.

El Censo de Población y Viviendas 2011 es planteado por el INE como una operación que combina:

- Un fichero precensal realizado a partir de un aprovechamiento máximo de los registros administrativos disponibles, tomando al Padrón como elemento básico de su estructura.
- Un trabajo de campo que incluye dos grandes operaciones:
 - Un Censo de Edificios exhaustivo que permita la georreferenciación de todos los edificios.
 - Una gran encuesta por muestreo, dirigida a un porcentaje relativamente alto de la población para conocer las características de las personas y las viviendas.

El fichero precensal

Se obtiene a partir del Padrón y de la información estadística y de fuentes administrativas (Movimiento Natural de la Población, Seguridad Social, Agencia Tributaria); permitirá disponer de información suficiente para realizar el recuento de la población y el análisis de su estructura.

La encuesta de población

Tiene un doble objetivo. En primer lugar proporcionará las características censales de la población para aquellas variables para las que no se disponga de información suficiente en el fichero precensal. En segundo lugar sus datos permitirán cerrar el recuento de la población.

El censo de edificios

Tiene también varios objetivos: El primero de ellos es asegurar la exhaustividad de la relación de edificios derivados del fichero precensal. Para ello se ha realizado un recorrido completo allí donde ha sido necesario. En dicho recorrido se han recogido las variables de los edificios cuando no se disponía de información previa sobre ellos, se han enumerado todas las viviendas y locales y se ha completado la georreferenciación de los edificios.

Difusión

Tablas predefinidas

El Instituto Aragonés de Estadística difunde una colección de fichas para los distintos territorios (comunidad autónoma, provincias, comarcas y municipios de 10.000 y más habitantes). Cada ficha contiene tablas estadísticas con información sobre las características de sus habitantes, las viviendas y edificios.

Sistemas avanzados de consulta

Si no encuentra la información que necesita en las tablas predefinidas, el usuario podrá realizar su consulta mediante:

iaest.sociodemografia@aragon.es

Censo de población y viviendas, 2011. Aragón.

Territorio: **Comunidad Autónoma de Aragón**

Marco muestral

La operación del Censo de Población y viviendas, 2011. Aragón, se ha realizado a partir de la explotación del fichero de microdatos facilitado al Instituto Aragonés de Estadística (IAEST) por el Instituto Nacional de Estadística (INE), según el Convenio de Colaboración existente entre el INE y el Gobierno de Aragón a través del IAEST.

En la tabla del marco muestral, se indica la distribución de la población en el fichero de microdatos de los residentes en viviendas principales y colectivas, según el grupo de edad, y que han sido entrevistados o han cumplimentado el cuestionario por las distintas vías que el INE dispuso.

Distribución de la muestra y de la población por grandes grupos de edad en la Comunidad Autónoma de Aragón.

Unidad: número de personas.

	Tamaño de la muestra		Población censal	
	Residentes en colectivos	Residentes en viviendas principales	Residentes en colectivos	Residentes en viviendas principales
Total	6.707	176.623	23.071	1.331.189
Menor de 16 años	65	22.823	92	199.067
De 16 a 25 años	205	16.011	1.395	132.468
De 26 a 45 años	697	42.811	4.599	410.237
De 46 a 64 años	740	48.313	2.373	329.412
De 65 a 84 años	2.489	39.580	7.053	222.305
85 y más años	2.511	7.085	7.560	37.701

Debido a la metodología empleada para el cálculo de las cifras de población censal, los resultados incluyen cifras con decimales que en las tablas publicadas no se muestran; por este motivo se pueden encontrar discrepancias entre las diferentes desagregaciones que se ofrecen (territorial, por edad, etc.) y su correspondiente total.

Las personas residentes en colectivos respondieron a un cuestionario más abreviado. La población residente empadronada en un municipio se ha calculado a partir de la población residente en dicho municipio en viviendas principales más los que residen y están empadronados en los centros colectivos.

Censo de población y viviendas, 2011. Aragón.

Territorio: **Comunidad Autónoma de Aragón**

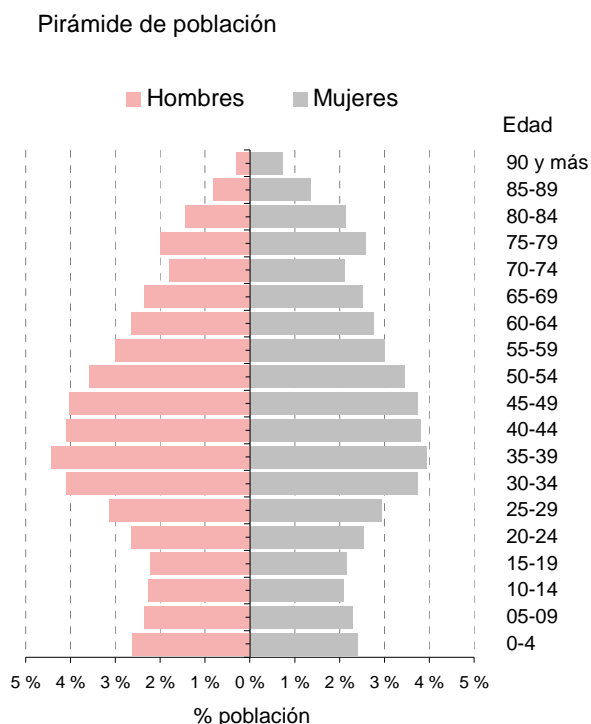
Población empadronada

Incluye la población empadronada en viviendas principales y los empadronados en viviendas colectivas.

Población total empadronada por grupos quinquenales de edad y sexo.

Unidad: número y porcentaje de personas.

Grupo de edad	Total	%	Hombres	Mujeres
Total	1.344.508	100,0	670.314	674.193
00-04 años	67.440	5,0	35.126	32.314
05-09 años	62.253	4,6	31.614	30.640
10-14 años	58.669	4,4	30.635	28.034
15-19 años	59.044	4,4	30.021	29.022
20-24 años	69.716	5,2	35.672	34.044
25-29 años	81.757	6,1	42.262	39.495
30-34 años	105.345	7,8	55.059	50.286
35-39 años	112.643	8,4	59.644	52.999
40-44 años	106.106	7,9	55.004	51.101
45-49 años	104.121	7,7	54.054	50.067
50-54 años	94.382	7,0	48.104	46.278
55-59 años	80.591	6,0	40.382	40.209
60-64 años	72.448	5,4	35.565	36.883
65-69 años	65.473	4,9	31.704	33.769
70-74 años	52.434	3,9	24.173	28.261
75-79 años	61.507	4,6	26.891	34.616
80-84 años	47.792	3,6	19.296	28.497
85-89 años	29.016	2,2	10.948	18.067
90 y más	13.771	1,0	4.161	9.610



Población total empadronada por grandes grupos de edad, sexo y nacionalidad.

Unidad: número y porcentaje de personas.

	Ambos sexos				Hombres		Mujeres	
	Total	Espanoles	Extranjeros	% extranjeros s/pobl.total	Espanoles	Extranjeros	Espanolas	Extranjeras
Total	1.344.508	1.179.737	164.770	12,3	581.240	89.074	598.498	75.696
Menor de 16	199.147	166.766	32.381	16,3	84.531	18.509	82.234	13.873
16 a 25 años	132.863	106.481	26.382	19,9	53.479	14.252	53.002	12.129
26 a 45 años	411.864	331.437	80.428	19,5	172.532	42.821	158.905	37.606
46 a 64 años	330.639	307.603	23.037	7,0	154.674	12.344	152.929	10.693
65 a 84 años	227.207	224.977	2.230	1,0	100.966	1.098	124.012	1.132
85 y más	42.787	42.474	313	0,7	15.059	50	27.415	262

Censo de población y viviendas, 2011. Aragón.

Territorio: **Comunidad Autónoma de Aragón**

Población total empadronada de 16 y más años por estado civil y sexo.

Unidad: número y porcentaje de personas.

	Ambos sexos		Hombres		Mujeres	
	Nº	%	Nº	%	Nº	%
Total	1.145.360	100,0	567.274	100,0	578.086	100,0
Solteros	360.574	31,5	204.194	36,0	156.381	27,1
Casados	636.618	55,6	320.910	56,6	315.708	54,6
Viudos	96.034	8,4	18.085	3,2	77.949	13,5
Separados	16.628	1,5	8.165	1,4	8.463	1,5
Divorciados	35.506	3,1	15.921	2,8	19.586	3,4

Población total empadronada por tipo de vivienda en la que están empadronados y sexo.

Unidad: número y porcentaje de personas.

	Ambos sexos		Hombres		Mujeres	
	Nº	%	Nº	%	Nº	%
Total	1.344.508	100,0	670.314	100,0	674.193	100,0
Viviendas principales	1.331.189	99,0	665.007	99,2	666.182	98,8
Convencionales	1.330.748	99,0	664.771	99,2	665.977	98,8
Alojamientos	441	0,0	236	0,0	205	0,0
Viviendas colectivas	13.319	1,0	5.307	0,8	8.011	1,2
Hotel, pensión, albergue	653	0,0	323	0,0	330	0,0
Residencia de trabajadores	27	0,0	20	0,0	7	0,0
Hospital de larga estancia	733	0,1	409	0,1	323	0,0
Asilo o residencia de ancianos	8.825	0,7	3.051	0,5	5.773	0,9
Instituciones para personas con discapacidad	574	0,0	219	0,0	354	0,1
Otra institución de asistencia social a la infancia juventud	75	0,0	33	0,0	42	0,0
Institución religiosa	693	0,1	105	0,0	587	0,1
Instituciones militares	1.348	0,1	978	0,1	371	0,1
Otro tipo	390	0,0	168	0,0	223	0,0

La población se clasifica por el lugar en que están empadronados, sin tener en cuenta su vivienda de residencia habitual (principal o colectiva).

Censo de población y viviendas, 2011. Aragón.

Territorio: **Comunidad Autónoma de Aragón**

Población total empadronada de 25 y más años por nivel máximo de estudios alcanzado y sexo.

Unidad: número y porcentaje de personas.

	Ambos sexos		Hombres		Mujeres	
	Nº	%	Nº	%	Nº	%
Total	1.027.386	100	507.246	100	520.140	100
Analfabetos	11.383	1,1	4.112	0,8	7.271	1,4
Sin estudios	246.609	24,0	108.858	21,5	137.751	26,5
ESO, EGB, Bachillerato Ele.	307.381	29,9	158.382	31,2	148.999	28,6
Bachillerato Superior	118.569	11,5	63.023	12,4	55.546	10,7
FP Grado Medio	74.464	7,2	41.721	8,2	32.743	6,3
FP Grado Superior	70.456	6,9	41.770	8,2	28.686	5,5
Diplomatura	83.982	8,2	33.582	6,6	50.400	9,7
Licenciatura y Grado	96.346	9,4	46.211	9,1	50.135	9,6
Doctorado y Máster	18.196	1,8	9.586	1,9	8.610	1,7

Clasificación del nivel de estudios se consideran:

Analfabetos: Personas que no saben leer o escribir en ningún idioma.

Sin estudios: Personas que saben leer y escribir pero fueron menos de 5 años a la escuela.

Población total empadronada de 16 y más años por relación con la actividad y sexo.

Unidad: número y porcentaje de personas.

	Ambos sexos		Hombres		Mujeres	
	Nº	%	Nº	%	Nº	%
Total	1.145.360	100	567.274	100	578.086	100
Activos	704.933	61,5	377.295	66,5	327.638	56,7
Ocupado	539.457	47,1	299.413	52,8	240.044	41,5
Parado que ha trabajado antes	141.889	12,4	68.249	12,0	73.640	12,7
Parado buscando su primer empleo	23.587	2,1	9.633	1,7	13.954	2,4
Inactivos	440.427	38,5	189.979	33,5	250.448	43,3
Persona con invalidez laboral permanente	15.515	1,4	10.027	1,8	5.489	0,9
Jubilado, prejubilado, pensionista o rentista	292.001	25,5	141.151	24,9	150.850	26,1
Estudiante y otra situación	132.912	11,6	38.802	6,8	94.110	16,3

Censo de población y viviendas, 2011. Aragón.

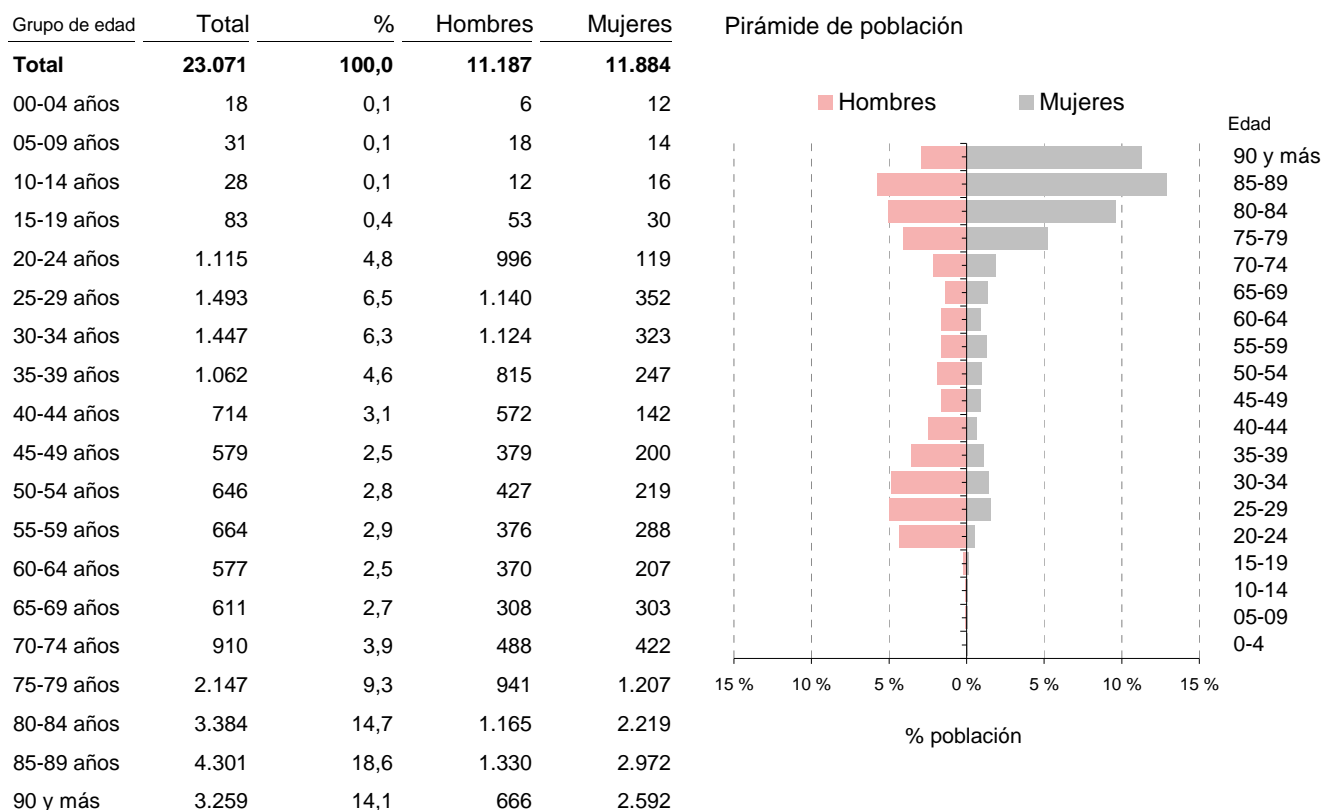
Territorio: **Comunidad Autónoma de Aragón**

Población residente en establecimientos colectivos

Incluye la población residente en colectivos, independientemente de su lugar de empadronamiento.

Población residente en colectivos por grupos quinquenales de edad y sexo.

Unidad: número y porcentaje de personas.



Población residente en colectivos por grandes grupos de edad, sexo y nacionalidad.

Unidad: número y porcentaje de personas.

	Ambos sexos		% extranjeros		Hombres		Mujeres	
	Total	Españoles	Extranjeros	s/pobl.total	Españoles	Extranjeros	Españolas	Extranjeras
Total	23.071	21.287	1.783	7,7	9.664	1.522	11.623	261
Menor de 16	92	85	7	7,8	40	3	44	4
16 a 25 años	1.395	1.027	367	26,3	909	271	118	96
26 a 45 años	4.599	3.447	1.151	25,0	2.548	1.036	899	115
46 a 64 años	2.373	2.189	184	7,8	1.316	164	873	20
65 a 84 años	7.053	7.007	45	0,6	2.864	38	4.144	7
85 y más	7.560	7.532	28	0,4	1.986	10	5.546	18

Censo de población y viviendas, 2011. Aragón.

Territorio: **Comunidad Autónoma de Aragón**

Población residente en colectivos de 16 y más años por estado civil y sexo.

Unidad: número y porcentaje de personas.

	Ambos sexos		Hombres		Mujeres	
	Nº	%	Nº	%	Nº	%
Total	22.979	100,0	11.143	100,0	11.836	100,0
Solteros	10.369	45,1	6.356	57,0	4.012	33,9
Casados	3.402	14,8	2.076	18,6	1.325	11,2
Viudos	7.950	34,6	1.745	15,7	6.205	52,4
Separados	508	2,2	385	3,5	124	1,0
Divorciados	750	3,3	582	5,2	169	1,4

Población residente en colectivos por situación de empadronamiento y sexo.

Unidad: número y porcentaje de personas.

	Ambos sexos		Hombres		Mujeres	
	Nº	%	Nº	%	Nº	%
Residentes en colectivos*	23.071	100,0	11.187	100,0	11.884	100,0
Empadronados en el colectivo	13.319	57,7	5.307	47,4	8.011	67,4
Empadronados en viviendas principales	9.752	42,3	5.879	52,6	3.873	32,6

* Se tienen en cuenta las personas que residen en viviendas colectivas estando empadronadas en ella o en una vivienda principal.

Censo de población y viviendas, 2011. Aragón.

Territorio: **Comunidad Autónoma de Aragón**

Población residente en colectivos de 25 y más años por nivel máximo de estudios alcanzado y sexo.

Unidad: número y porcentaje de personas.

	Ambos sexos		Hombres		Mujeres	
	Nº	%	Nº	%	Nº	%
Total	21.795	100,0	10.102	100,0	11.693	100,0
Analfabetos o sin estudios	8.531	39,1	3.159	31,3	5.372	45,9
Primer grado	5.657	26,0	2.525	25,0	3.132	26,8
Segundo grado	6.597	30,3	3.839	38,0	2.759	23,6
Tercer grado	1.010	4,6	579	5,7	431	3,7

Población residente en colectivos de 16 y más años por relación con la actividad y sexo.

Unidad: número y porcentaje de personas.

	Ambos sexos		Hombres		Mujeres	
	Nº	%	Nº	%	Nº	%
Total	22.979	100,0	11.143	100,0	11.836	100,0
Ocupados	4.187	18,2	3.242	29,1	944	8,0
Parados	1.616	7,0	1.494	13,4	122	1,0
Persona con invalidez laboral permanente	555	2,4	373	3,4	181	1,5
Jubilado, prejubilado, pensionista o rentista	15.491	67,4	5.477	49,2	10.014	84,6
Otra situación	1.130	4,9	556	5,0	574	4,9

Clasificación del nivel de estudios (grados), con los siguientes valores:

Analfabetos o sin estudios: se considera que una persona es analfabeta cuando no sabe leer o escribir en ningún idioma y sin estudios: personas que saben leer y escribir pero fueron menos de 5 años a la escuela.

Primer grado: personas que fueron a la escuela 5 años o más sin completar EGB, ESO o Bachiller Elemental.

Segundo grado: ESO, EGB, Bachiller Elemental, o tiene el Certificado de Escolaridad o de Estudios Primarios. Bachiller (LOE, LOGSE), BUP, Bachiller superior, COU, PREU, FP grado medio, FP I, Oficialía industrial o equivalente, Grado Medio de Música Danza, Certificados de Escuelas Oficiales de Idiomas, FP grado superior, FP II, Maestría industrial o equivalente.

Tercer grado: Diplomatura, Arquitectura o Ingeniería Técnica, Grado Universitario, Licenciatura, Arquitectura, Ingeniería, Máster oficial universitario, Especialidades médicas, Doctorado.

Censo de población y viviendas, 2011. Aragón.

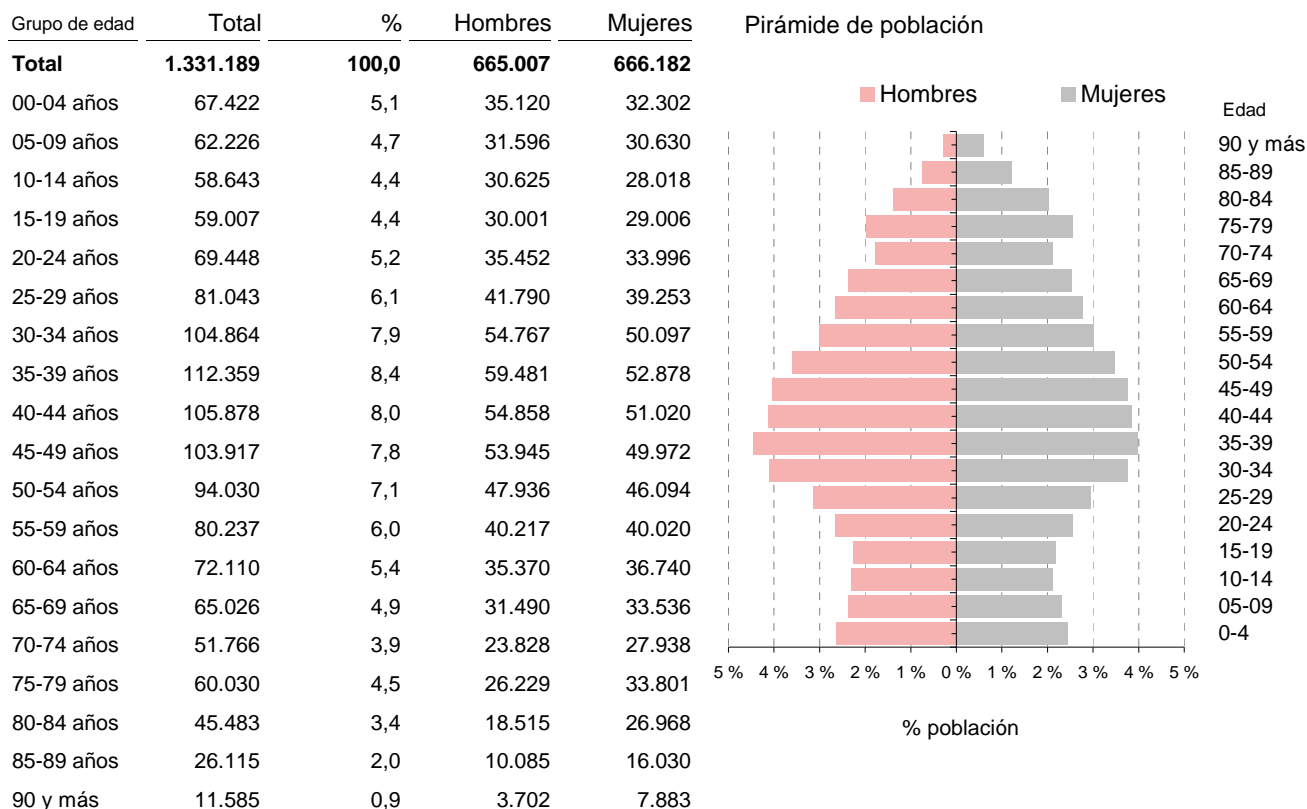
Territorio: **Comunidad Autónoma de Aragón**

Población residente en viviendas principales · DATOS DEMOGRÁFICOS

Incluye a las personas que residen y/o están empadronadas en viviendas principales.

Población residente en viviendas principales por grupos quinquenales de edad y sexo.

Unidad: número y porcentaje de personas.



Población residente en viviendas principales por grandes grupos de edad, sexo y nacionalidad.

Unidad: número y porcentaje de personas.

	Ambos sexos				Hombres		Mujeres	
	Total	Españoles	Extranjeros	% extranjeros s/pobl.total	Españoles	Extranjeros	Españolas	Extranjeras
Total	1.331.189	1.166.804	164.385	12,3	576.147	88.860	590.657	75.525
Menor de 16	199.066	166.692	32.374	16,3	84.494	18.505	82.198	13.869
16 a 25 años	132.468	106.173	26.295	19,9	53.204	14.232	52.969	12.063
26 a 45 años	410.238	330.019	80.219	19,6	171.641	42.688	158.378	37.531
46 a 64 años	329.411	306.409	23.002	7,0	154.070	12.323	152.339	10.679
65 a 84 años	222.305	220.103	2.202	1,0	98.990	1.072	121.113	1.130
85 y más	37.701	37.408	293	0,8	13.747	40	23.661	253

Censo de población y viviendas, 2011. Aragón.

Territorio: **Comunidad Autónoma de Aragón**

Población residente en viviendas principales por relación entre el lugar de nacimiento, lugar de residencia y sexo.

Unidad: número y porcentaje de personas.

	Ambos sexos		Hombres		Mujeres	
	Nº	%	Nº	%	Nº	%
Total	1.331.189	100,0	665.007	100,0	666.182	100,0
Nació en:						
El mismo municipio en que reside	645.205	48,5	328.410	49,4	316.795	47,6
Otro municipio de la misma provincia	261.154	19,6	125.304	18,8	135.850	20,4
Otro municipio de Aragón	75.060	5,6	35.170	5,3	39.890	6,0
En una provincia limítrofe a Aragón	58.785	4,4	26.751	4,0	32.034	4,8
El resto de España	124.732	9,4	61.258	9,2	63.474	9,5
El extranjero	166.253	12,5	88.115	13,3	78.138	11,7

Población extranjera residente en viviendas principales por nacionalidad y sexo.

Unidad: número y porcentaje de personas.

	Ambos sexos		Hombres		Mujeres	
	Nº	%	Nº	%	Nº	%
Total	164.385	100,0	88.860	100,0	75.525	100,0
Europa	80.016	48,7	42.696	48,0	37.320	49,4
Unión Europea UE27	76.332	46,4	41.019	46,2	35.313	46,8
Resto de Europa	3.684	2,2	1.677	1,9	2.007	2,7
África	35.386	21,5	21.515	24,2	13.871	18,4
Magreb	24.613	15,0	14.376	16,2	10.237	13,6
Resto de África	10.773	6,6	7.139	8,0	3.634	4,8
América	42.748	26,0	20.621	23,2	22.127	29,3
América del Norte	1.037	0,6	648	0,7	389	0,5
Resto de América	41.711	25,4	19.973	22,5	21.738	28,8
Asia	6.195	3,8	4.004	4,5	2.191	2,9
Oceanía	29	0,0	23	0,0	6	0,0
Apátridas y no consta	11	0,0	0	0,0	11	0,0

Censo de población y viviendas, 2011. Aragón.

Territorio: **Comunidad Autónoma de Aragón**

Población residente en viviendas principales de 16 y más años por estado civil y sexo.

Unidad: número y porcentaje de personas.

	Ambos sexos		Hombres		Mujeres	
	Nº	%	Nº	%	Nº	%
Total	1.132.122	100,0	562.007	100,0	570.115	100,0
Solteros	354.738	31,3	201.254	35,8	153.484	26,9
Casados	634.820	56,1	319.966	56,9	314.854	55,2
Viudos	90.870	8,0	16.942	3,0	73.928	13,0
Separados	16.396	1,4	8.040	1,4	8.356	1,5
Divorciados	35.298	3,1	15.805	2,8	19.493	3,4

Población residente en viviendas principales por lugar de residencia en 2001 y sexo.

Unidad: número y porcentaje de personas.

	Ambos sexos		Hombres		Mujeres	
	Nº	%	Nº	%	Nº	%
Total	1.331.189	100,0	665.007	100,0	666.182	100,0
No había nacido	129.598	9,7	66.704	10,0	62.894	9,4
El mismo municipio en que reside	961.476	72,2	474.894	71,4	486.582	73,0
Otro municipio de la misma provincia	64.001	4,8	32.858	4,9	31.143	4,7
Otro municipio de Aragón	15.045	1,1	7.539	1,1	7.506	1,1
Provincia limítrofe con Aragón	14.045	1,1	7.068	1,1	6.977	1,0
Resto de España	35.125	2,6	18.124	2,7	17.001	2,6
En el extranjero	111.901	8,4	57.820	8,7	54.081	8,1

Población residente en viviendas principales por lugar de residencia hace 1 año y sexo.

Unidad: número y porcentaje de personas.

	Ambos sexos		Hombres		Mujeres	
	Nº	%	Nº	%	Nº	%
Total	1.331.189	100,0	665.007	100,0	666.182	100,0
No había nacido	13.214	1,0	7.039	1,1	6.175	0,9
El mismo municipio en que reside	1.294.876	97,3	646.099	97,2	648.777	97,4
Otro municipio de la misma provincia	7.923	0,6	4.268	0,6	3.655	0,5
Otro municipio de Aragón	2.093	0,2	935	0,1	1.158	0,2
Provincia limítrofe con Aragón	2.201	0,2	1.107	0,2	1.094	0,2
Resto de España	3.984	0,3	1.995	0,3	1.989	0,3
En el extranjero	6.899	0,5	3.565	0,5	3.334	0,5

* El periodo al que hace referencia es desde Noviembre de 2010 a Octubre 2011.

Censo de población y viviendas, 2011. Aragón.

Territorio: **Comunidad Autónoma de Aragón**

Población residente en viviendas principales por modalidades lingüísticas propias de Aragón que conocen y sexo.

Unidad: número y porcentaje de personas.

	Ambos sexos		Hombres		Mujeres	
	Nº	%	Nº	%	Nº	%
Total personas que conocen alguna modalidad lingüística	145.567	100,0	74.621	100,0	70.946	100,0
Aragonés	53.630	36,8	28.046	37,6	25.584	36,1
Catalán	85.908	59,0	43.532	58,3	42.376	59,7
Chapurreau	3.423	2,4	1.628	2,2	1.795	2,5
Patués	2.605	1,8	1.415	1,9	1.190	1,7

La pregunta sobre el conocimiento de una modalidad lingüística propia de Aragón, es de respuesta única. Se ha agrupado en cuatro categorías: "Aragonés" que engloba (Aragonés, Faba, Cheso, Chistabino, Anotano, Belsetano, Fovano, Bajo Ribagorzano, Estadillano, Foncense, Somontanes, Grausino, Ribagorzano), "catalán" (Catalán, Fragatino, Valenciano, Azanuyense, Ballobarino, Benaberrrense, Fabarol, Fayonense, Literano, Maellano, Mequinezano, Nonaspino, Saidiné, Santistebense, Tamaritano, Torrentino). Además se muestran por separado "Chapurreau" y "Patués" (Patués, Benasqués) porque han sido especificadas como primera opción.

Población residente en viviendas principales por modalidades lingüísticas propias de Aragón que conocen y grandes grupos de edad.

Unidad: número de personas.

	Total	0 a 15 años	16 a 64 años	65 a 84 años	85 y más años
Total personas que conocen alguna modalidad lingüística	145.568	10.532	108.716	22.862	3.458
Aragonés	53.630	3.924	40.610	7.944	1.152
Catalán	85.908	6.225	64.030	13.565	2.088
Chapurreau	3.424	229	2.111	925	159
Patués	2.606	154	1.965	428	59

Población residente en viviendas principales que conocen alguna modalidad lingüística propia de Aragón por grado de conocimiento y grandes grupos de edad.

Unidad: porcentaje.

	Total	0 a 15 años	16 a 64 años	65 a 84 años	85 y más años
Total	135.480	9.956	99.876	22.276	3.372
La entiende	27.606	2.870	19.561	4.541	634
La entiende y la sabe leer	18.966	586	16.172	1.946	262
La sabe hablar	11.069	1.218	4.945	3.897	1.009
La sabe leer y hablar	25.881	968	18.813	5.528	572
La sabe leer, hablar y escribir	44.119	3.812	35.115	4.576	616
No sabe o no contesta	7.839	502	5.270	1.788	279

Censo de población y viviendas, 2011. Aragón.

Territorio: **Comunidad Autónoma de Aragón**

Población residente en viviendas principales · FORMACIÓN

Incluye a las personas que residen y/o están empadronadas en viviendas principales.

Población residente en viviendas principales de 16 años y más por grupos de edad, grado de formación y SEXO.

Unidad: número y porcentaje de personas.

	Total	%	Hombres	Mujeres
Total	1.132.125	100,0	562.007	570.118
Analfabetos o sin estudios	89.988	7,9	37.228	52.760
Primer grado	174.448	15,4	81.870	92.578
Segundo grado	657.833	58,1	349.858	307.975
Tercer grado	209.856	18,5	93.051	116.805
De 16 a 25 años	132.468	100,0	67.435	65.033
Analfabetos o sin estudios	2.449	1,8	1.193	1.256
Primer grado	14.205	10,7	8.884	5.321
Segundo grado	99.846	75,4	52.125	47.721
Tercer grado	15.968	12,1	5.233	10.735
De 26 a 45 años	410.238	100,0	214.330	195.908
Analfabetos o sin estudios	8.310	2,0	4.533	3.777
Primer grado	24.423	6,0	14.190	10.233
Segundo grado	260.254	63,4	146.842	113.412
Tercer grado	117.251	28,6	48.765	68.486
De 46 a 64 años	329.412	100,0	166.393	163.019
Analfabetos o sin estudios	10.787	3,3	4.948	5.839
Primer grado	44.385	13,5	21.246	23.139
Segundo grado	214.138	65,0	110.809	103.329
Tercer grado	60.102	18,2	29.390	30.712
65 años o más	260.007	100,0	113.849	146.158
Analfabetos o sin estudios	68.442	26,3	26.554	41.888
Primer grado	91.435	35,2	37.550	53.885
Segundo grado	83.595	32,2	40.082	43.513
Tercer grado	16.535	6,4	9.663	6.872

Clasificación del nivel de estudios, con los siguientes valores:

Analfabetos: Se considera que una persona es analfabeta cuando no sabe leer o escribir en ningún idioma.

Sin estudios: Personas que saben leer y escribir pero fueron menos de 5 años a la escuela.

Primer grado: Personas que fueron a la escuela 5 años o más sin completar EGB, ESO o Bachiller Elemental.

Segundo grado: ESO, EGB, Bachiller Elemental, o tiene el Certificado de Escolaridad o de Estudios Primarios. Bachiller (LOE, LOGSE), BUP, Bachiller superior, COU, PREU, FP grado medio, FP I, Oficialía industrial o equivalente, Grado Medio de Música Danza, Certificados de Escuelas Oficiales de Idiomas, FP grado superior, FP II, Maestría industrial o equivalente.

Tercer grado: Diplomatura, Arquitectura o Ingeniería Técnica, Grado Universitario, Licenciatura, Arquitectura, Ingeniería, Máster oficial universitario, Especialidades médicas, Doctorado.

Censo de población y viviendas, 2011. Aragón.

Territorio: **Comunidad Autónoma de Aragón**

Población residente en viviendas principales de 16 años y más recibiendo algún tipo de enseñanza por grupos de edad y sexo.

Unidad: número y porcentaje de personas.

	Ambos sexos		Hombres		Mujeres	
	Nº	%	Nº	%	Nº	%
Personas que estudian	187.172	16,5	88.564	15,8	98.608	17,3
De 16 a 25 años	68.464	51,7	31.643	46,9	36.821	56,6
De 26 a 45 años	78.345	19,1	37.979	17,7	40.366	20,6
De 46 a 64 años	35.109	10,7	17.347	10,4	17.762	10,9
De 65 a 84 años	5.128	2,3	1.569	1,6	3.559	2,9
De 85 y más años	125	0,3	25	0,2	100	0,4

Los porcentajes están calculados sobre el total de núcleos. No suman 100 porque en un núcleo familiar puede haber hijos de diversas edades.

Personas que estudian: Se consideran todas las personas que reciben algún tipo de enseñanza (incluso academias, cursos organizados por su empresa..) con independencia de su situación laboral.

Población residente en viviendas principales de 25 y más años por nivel máximo de estudios alcanzado y sexo.

Unidad: número y porcentaje de personas.

	Ambos sexos		Hombres		Mujeres	
	Nº	%	Nº	%	Nº	%
Total	765.117	100,0	392.279	100,0	372.838	100,0
ESO, EGB, Bachillerato Ele.	305.353	39,9	157.536	40,2	147.817	39,6
Bachillerato Superior	117.575	15,4	62.493	15,9	55.082	14,8
FP Grado Medio	74.064	9,7	41.508	10,6	32.556	8,7
FP Grado Superior	70.238	9,2	41.644	10,6	28.594	7,7
Diplomatura	83.560	10,9	33.440	8,5	50.120	13,4
Licenciatura y Grado	96.132	12,6	46.072	11,7	50.060	13,4
Doctorado y Master	18.196	2,4	9.586	2,4	8.610	2,3

Censo de población y viviendas, 2011. Aragón.Territorio: **Comunidad Autónoma de Aragón****Población residente en viviendas principales de 25 y más años por tipo de estudios finalizados y sexo.**

Unidad: número y porcentaje de personas.

	Ambos sexos		Hombres		Mujeres	
	Nº	%	Nº	%	Nº	%
Total	342.189	100,0	172.250	100,0	169.939	100,0
Educación (Magisterio, Educación Infantil, Pedagogía, ...)	36.333	10,6	9.769	5,7	26.564	15,6
Artes y Humanidades (Historia, Lenguas, Imagen y Sonido,...)	24.162	7,1	9.544	5,5	14.618	8,6
Derecho y Ciencias Sociales (Administración, Psicología, Economía, Periodismo, ...)	84.677	24,7	32.409	18,8	52.268	30,8
Ciencias (Biología, Química, Física, Matemáticas, ...) e Informática (incluida Ingeniería Informática)	30.386	8,9	18.607	10,8	11.779	6,9
Arquitectura, Construcción, Formación Técnica e Industrias (Mecánica, Metal, Electrónica, Diseño, Confección, Alimentación, etc., incluidas Ingenierías de estos campos)	82.730	24,2	70.805	41,1	11.925	7,0
Agricultura, Ganadería, Pesca y Veterinaria (incluida Ingeniería Agrónoma o similar)	12.833	3,8	9.291	5,4	3.542	2,1
Salud y Servicios Sociales (Medicina, Enfermería, Farmacia, Trabajo Social, ...)	44.934	13,1	10.417	6,0	34.517	20,3
Otros servicios (Turismo, Hostelería, Peluquería, Enseñanza Náutica, Militar, ...)	26.134	7,6	11.408	6,6	14.726	8,7

Se tienen en cuenta las personas que han finalizado estudios de FP Grado Medio, FP Grado Superior y estudios universitarios (Diplomaturas, Licenciaturas, Grados, Máster y Doctorados).

Censo de población y viviendas, 2011. Aragón.Territorio: **Comunidad Autónoma de Aragón****Población residente en viviendas principales · ACTIVIDAD LABORAL**

Incluye a las personas que residen y/o están empadronadas en viviendas principales.

Población residente en viviendas principales de 16 y más años por relación con la actividad y sexo.

Unidad: número y porcentaje de personas.

	Ambos sexos		Hombres		Mujeres	
	Nº	%	Nº	%	Nº	%
Total	1.132.122	100,0	562.007	100,0	570.115	100,0
Activos	702.975	62,1	376.042	66,9	326.933	57,3
Ocupado	537.597	47,5	298.214	53,1	239.383	42,0
Parado que ha trabajado antes	141.807	12,5	68.195	12,1	73.612	12,9
Parado buscando su primer empleo	23.571	2,1	9.633	1,7	13.938	2,4
Inactivos	429.147	37,9	185.965	33,1	243.182	42,7
Persona con invalidez laboral permanente	15.203	1,3	9.818	1,7	5.385	0,9
Jubilado, prejubilado, pensionista o rentista	281.587	24,9	137.530	24,5	144.057	25,3
Estudiante	53.990	4,8	24.483	4,4	29.507	5,2
Otra situación	78.367	6,9	14.134	2,5	64.233	11,3

Población residente en viviendas principales de 16 o más años por grupos de edad, relación con la actividad y sexo.

Unidad: número de personas.

	Activos			Inactivos			Tasa de actividad		
	Ambos sexos	Hombres	Mujeres	Ambos sexos	Hombres	Mujeres	Ambos sexos	Hombres	Mujeres
Total	702.975	376.042	326.933	429.146	185.965	243.181	62,1	66,9	57,3
De 16 a 25 años	66.704	35.701	31.003	65.763	31.734	34.029	50,4	52,9	47,7
De 26 a 45 años	379.535	202.051	177.484	30.702	12.278	18.424	92,5	94,3	90,6
De 46 a 64 años	245.497	133.020	112.477	83.915	33.373	50.542	74,5	79,9	69,0
De 65 años y más	11.239	5.269	5.970	248.766	108.579	140.187	4,3	4,6	4,1

Tasa de actividad es la razón entre la población activa y la población de 16 y más años.

Censo de población y viviendas, 2011. Aragón.

Territorio: **Comunidad Autónoma de Aragón**

Población activa residente en viviendas principales de 16 y más años por grupos de edad y sexo

Unidad: número de personas.

	Ocupados			Parados			Tasa de paro		
	Ambos sexos	Hombres	Mujeres	Ambos sexos	Hombres	Mujeres	Ambos sexos	Hombres	Mujeres
Total	537.597	298.214	239.383	165.378	77.828	87.550	23,5	20,7	26,8
De 16 a 25 años	33.985	18.355	15.630	32.720	17.347	15.373	49,1	48,6	49,6
De 26 a 45 años	296.192	163.167	133.025	83.342	38.883	44.459	22,0	19,2	25,0
De 46 a 64 años	199.026	112.513	86.513	46.471	20.507	25.964	18,9	15,4	23,1
De 65 años y más	8.395	4.179	4.216	2.845	1.091	1.754	25,3	20,7	29,4

Población activa residente en viviendas principales de 16 y más años por grandes grupos de edad, nivel de estudios y sexo.

Unidad: número de personas.

	Ocupados			Parados			Tasa de paro		
	Ambos sexos	Hombres	Mujeres	Ambos sexos	Hombres	Mujeres	Ambos sexos	Hombres	Mujeres
Total	537.598	298.214	239.384	165.378	77.827	87.551	23,5	20,7	26,8
De 16 a 64 años	529.203	294.035	235.168	162.534	76.737	85.797	23,5	20,7	26,7
Analfabetos y sin estudios	5.869	3.601	2.268	5.633	2.780	2.853	49,0	43,6	55,7
Primer grado	36.080	22.341	13.739	20.652	11.408	9.244	36,4	33,8	40,2
Segundo grado	336.024	200.464	135.560	111.264	53.566	57.698	24,9	21,1	29,9
Tercer grado	151.230	67.629	83.601	24.985	8.983	16.002	14,2	11,7	16,1
De 65 y más años	8.395	4.179	4.216	2.844	1.090	1.754	25,3	20,7	29,4
Analfabetos y sin estudios	903	352	551	737	265	472	44,9	42,9	46,1
Primer grado	2.323	828	1.495	1.016	426	590	30,4	34,0	28,3
Segundo grado	3.029	1.539	1.490	877	329	548	22,5	17,6	26,9
Tercer grado	2.140	1.460	680	214	70	144	9,1	4,6	17,5

Tasa de paro es la razón entre la población parada y la población activa.

Censo de población y viviendas, 2011. Aragón.

Territorio: **Comunidad Autónoma de Aragón**

Población ocupada residente en viviendas principales de 16 y más años por grupo de ocupación y sexo.

Unidad: número y porcentaje de personas ocupadas.

	Ambos sexos		Hombres		Mujeres	
	Nº	%	Nº	%	Nº	%
Total	537.597	100,0	298.214	100,0	239.383	100,0
Ocupaciones militares	6.672	1,2	5.868	2,0	804	0,3
Directores y gerentes	22.274	4,1	15.990	5,4	6.284	2,6
Técnicos y profesionales científicos e intelectuales	78.047	14,5	32.051	10,7	45.996	19,2
Técnicos; profesionales de apoyo	63.212	11,8	41.248	13,8	21.964	9,2
Empleados contables, administrativos y otros empleados de oficina	69.427	12,9	24.197	8,1	45.230	18,9
Trabajadores de los servicios de restauración, personales, protección y vendedores	97.227	18,1	33.296	11,2	63.931	26,7
Trabajadores cualificados en el sector agrícola, ganadero, forestal y pesquero	23.614	4,4	19.621	6,6	3.993	1,7
Artesanos y trabajadores cualificados de las industrias manufactureras y la construcción (excepto operadores de instalaciones y maquinaria)	70.266	13,1	60.399	20,3	9.867	4,1
Operadores de instalaciones y maquinaria, y montadores	49.732	9,3	41.131	13,8	8.601	3,6
Ocupaciones elementales	57.125	10,6	24.411	8,2	32.714	13,7

Población ocupada residente en viviendas principales de 16 y más años por situación profesional y sexo.

Unidad: número y porcentaje de personas ocupadas.

	Ambos sexos		Hombres		Mujeres	
	Nº	%	Nº	%	Nº	%
Total	537.597	100,0	298.214	100,0	239.383	100,0
Empresario, profesional o trabajador por cuenta propia que emplea personal	38.862	7,2	27.678	9,3	11.184	4,7
Empresario, profesional o trabajador por cuenta propia que no emplea personal	55.554	10,3	37.320	12,5	18.234	7,6
Trabajador por cuenta ajena fijo o indefinido	346.080	64,4	189.076	63,4	157.004	65,6
Trabajador por cuenta ajena eventual o temporal	92.919	17,3	42.290	14,2	50.629	21,1
Ayuda familiar	2.490	0,5	748	0,3	1.742	0,7
Miembro de cooperativas	1.691	0,3	1.102	0,4	589	0,2

Censo de población y viviendas, 2011. Aragón.Territorio: **Comunidad Autónoma de Aragón****Población ocupada residente en viviendas principales de 16 y más años por rama de actividad según CNAE 2009 y sexo.**

Unidad: número y porcentaje de personas ocupadas.

	Ambos sexos		Hombres		Mujeres	
	Nº	%	Nº	%	Nº	%
Total	537.597	100,0	298.214	100,0	239.383	100,0
Agricultura, ganadería, silvicultura y pesca (cnae 01-03)	33.192	6,2	26.598	8,9	6.594	2,8
Industria extractiva, agua y residuos (cnae 05-09 y 36-39)	4.385	0,8	3.632	1,2	753	0,3
Industria de la alimentación, bebidas y tabaco (cnae 10-12)	13.320	2,5	8.315	2,8	5.005	2,1
Industria textil, confección, cuero y calzado (cnae 13-15)	5.502	1,0	2.354	0,8	3.148	1,3
Industria de la madera y del corcho, excepto muebles; cestería y espartería, papel y artes gráficas (cnae 16-18)	7.936	1,5	6.210	2,1	1.726	0,7
Industria química y productos farmacéuticos (cnae 20, 21)	5.345	1,0	3.709	1,2	1.636	0,7
Fabricación de productos de caucho y plásticos y otros productos minerales no metálicos (cnae 22, 23)	5.772	1,1	4.115	1,4	1.657	0,7
Metalurgia y fabricación de productos metálicos, excepto maquinaria y equipo (cnae 24, 25)	15.738	2,9	13.226	4,4	2.512	1,0
Fabricación de productos informáticos, electrónicos, ópticos y material eléctrico (cnae 26, 27)	4.725	0,9	3.066	1,0	1.659	0,7
Fabricación de maquinaria y equipo (cnae 28)	5.743	1,1	4.659	1,6	1.084	0,5
Fabricación de material de transporte (cnae 29, 30)	14.454	2,7	11.292	3,8	3.162	1,3
Otras industrias manufactureras (cnae 31-33)	9.799	1,8	7.656	2,6	2.143	0,9
Suministro de energía eléctrica, gas, vapor y aire acondicionado (cnae 35)	3.487	0,6	2.910	1,0	577	0,2
Construcción (cnae 41-43)	44.320	8,2	38.606	12,9	5.714	2,4
Comercio al por mayor y al por menor; reparación de vehículos de motor y motocicletas (cnae 45-47)	72.429	13,5	33.968	11,4	38.461	16,1
Transporte y almacenamiento (cnae 49-53)	25.370	4,7	20.586	6,9	4.784	2,0
Hostelería (cnae 55, 56)	30.487	5,7	12.797	4,3	17.690	7,4
Información y comunicaciones (cnae 58-63)	12.159	2,3	7.695	2,6	4.464	1,9
Actividades inmobiliarias (cnae 68)	2.168	0,4	1.026	0,3	1.142	0,5
Actividades profesionales, científicas y técnicas; actividades administrativas y servicios auxiliares (cnae 69-82)	38.661	7,2	17.020	5,7	21.641	9,0
Educación (cnae 85)	40.999	7,6	13.164	4,4	27.835	11,6
Actividades sanitarias y de servicios sociales (cnae 86-88)	47.309	8,8	10.421	3,5	36.888	15,4
Otros servicios (cnae 90-99)	36.694	6,8	13.323	4,5	23.371	9,8
Actividades financieras y de seguros (cnae 64-66)	13.667	2,5	7.260	2,4	6.407	2,7
Administración Pública y defensa; Seguridad Social obligatoria (cnae 84)	43.937	8,2	24.608	8,3	19.329	8,1

Censo de población y viviendas, 2011. Aragón.

Territorio: **Comunidad Autónoma de Aragón**

Población residente en viviendas principales de 16 a 64 años que realizan actividades no remuneradas por tipo de actividad y sexo.

Unidad: número y porcentaje de personas que realizan la actividad.

	Ambos sexos		Hombres		Mujeres	
	Nº	%	Nº	%	Nº	%
Total personas de 16 a 64 años	872.117		448.158		423.959	
Cuidar a un menor de 15 años	178.432	20,5	74.009	16,5	104.423	24,6
Cuidar a una persona con problemas de salud	67.870	7,8	27.683	6,2	40.187	9,5
Tareas benéficas o voluntariado social	30.515	3,5	14.308	3,2	16.207	3,8
Encargarse de la mayor parte de las tareas domésticas de su hogar	418.487	48,0	128.878	28,8	289.609	68,3

Es una pregunta de respuesta múltiple.

Población residente en viviendas principales de 65 y más años que realizan actividades no remuneradas por tipo de actividad y sexo.

Unidad: número y porcentaje de personas que realizan la actividad.

	Ambos sexos		Hombres		Mujeres	
	Nº	%	Nº	%	Nº	%
Total personas de 65 y más años	260.006		113.849		146.157	
Cuidar a un menor de 15 años	26.359	10,1	10.336	9,1	16.023	11,0
Cuidar a una persona con problemas de salud	20.094	7,7	8.591	7,5	11.503	7,9
Tareas benéficas o voluntariado social	9.917	3,8	4.011	3,5	5.906	4,0
Encargarse de la mayor parte de las tareas domésticas de su hogar	122.720	47,2	26.276	23,1	96.444	66,0

Es una pregunta de respuesta múltiple.

Censo de población y viviendas, 2011. Aragón.Territorio: **Comunidad Autónoma de Aragón****Población residente en viviendas principales · FECUNDIDAD**

Incluye a las personas que residen y/o están empadronadas en viviendas principales.

Mujeres residentes en viviendas principales de 16 o más años por número de hijos nacidos vivos.

Unidad: número y porcentaje de mujeres.

	Total	%
Total	570.115	100,0
Sin hijos	189.264	33,2
Con hijos	380.851	66,8
1 hijo	104.726	18,4
2 hijos	182.533	32,0
3 hijos	57.859	10,1
4 hijos	20.712	3,6
5 o más hijos	15.021	2,6

Mujeres residentes en viviendas principales de 16 y más años por número de hijos nacidos vivos y estado civil actual.

Unidad: número de mujeres.

	Total	Soltera	Casada	Viuda	Separada o divorciada
Total	570.117	153.483	314.855	73.928	27.851
Sin hijos	189.265	135.429	41.830	7.194	4.812
Con hijos	380.852	18.054	273.025	66.734	23.039
1 hijo	104.727	11.538	73.520	11.778	7.891
2 hijos	182.533	4.625	140.808	27.396	9.704
3 o más hijos	93.592	1.891	58.697	27.560	5.444

Mujeres residentes en viviendas principales de 16 y más años por número de hijos nacidos vivos y grupos de edad.

Unidad: número de mujeres.

	Total	de 16 a 24 años	de 25 a 34 años	de 35 a 44 años	de 45 a 54 años	de 55 a 64 años	de 65 y más años
Total	570.116	57.886	89.349	103.898	96.066	76.761	146.156
Sin hijos	189.264	54.565	55.174	27.662	16.719	11.339	23.805
Con hijos	380.852	3.321	34.175	76.236	79.347	65.422	122.351
1 hijo	104.726	2.282	19.916	27.592	22.833	12.495	19.608
2 hijos	182.535	837	12.135	39.451	45.439	34.395	50.278
3 o más hijos	93.591	202	2.124	9.193	11.075	18.532	52.465

Censo de población y viviendas, 2011. Aragón.Territorio: **Comunidad Autónoma de Aragón****Población residente en viviendas principales · SEGUNDA VIVIENDA**

Incluye a las personas que residen y/o están empadronadas en viviendas principales.

Personas residentes en viviendas principales por disposición de una segunda vivienda (en propiedad, alquiler o cedida gratis).

Unidad: número y porcentaje de personas.

	Total	%
Personas que pasan más de 14 noches al año fuera de su municipio de residencia	438.514	32,9
Disponen de segunda residencia:	223.028	16,8
En Aragón	104.085	7,8
En Comunidades Limitrofes	80.797	6,1
En Otras Comunidades Autónomas	17.212	1,3
En el Extranjero	20.934	1,6
No disponen de segunda residencia	215.486	16,2
Personas que no pasan más de 14 noches al año fuera de su municipio de residencia	892.676	67,1

Solo se responde en qué municipio se localiza la segunda residencia si se han pasado 14 noches o más al año fuera de su residencia habitual.

Personas de nacionalidad española residentes en viviendas principales que pasan más de 14 noches al año fuera de su municipio de residencia en un país extranjero.

Unidad: número de personas.

País donde pasan más de 14 noches	Total
Francia	4.695
Italia	2.937
Reino Unido	2.921
Estados Unidos de América	2.841
Alemania	1.597

Se pregunta por los últimos 12 meses y que el motivo sea trabajo, estudio, vacaciones...

Censo de población y viviendas, 2011. Aragón.Territorio: **Comunidad Autónoma de Aragón**

Personas residentes en viviendas principales que pasan más de 14 noches al año fuera de su municipio de residencia por municipio de segunda residencia.

Unidad: número de personas.

	Total	Disponen de 2ª residencia	No disponen de 2ª residencia
Total	438.513	223.029	215.484
En el extranjero	71.172	20.934	50.238
Zaragoza	27.265	17.174	10.091
Salou	11.556	7.314	4.242
Peníscola/Peñíscola	9.262	4.983	4.279
Madrid	8.726	2.922	5.804
Huesca	7.885	4.753	3.132
Cambrils	7.766	4.709	3.057
Barcelona	7.400	2.425	4.975
Jaca	7.238	5.494	1.744
Oropesa del Mar/Orpesa	4.997	3.250	1.747
Teruel	4.674	2.585	2.089
Benidorm	4.267	958	3.309
Tarragona	4.254	2.617	1.637
Valencia	3.707	1.814	1.893
Vila-seca	3.598	2.479	1.119
Vinaròs	3.422	2.061	1.361
Sant Carles de la Ràpita	3.394	2.377	1.017
Calafell	3.157	1.746	1.411
Benicarló	3.045	2.363	682
Mont-roig del Camp	3.039	2.242	797
Biescas	3.018	2.460	558
Vendrell (El)	2.734	1.929	805
Villanúa	2.158	1.919	239
Alcalà de Xivert	2.141	1.549	592
Resto de municipios	228.638	119.972	108.666

Censo de población y viviendas, 2011. Aragón.

Territorio: **Comunidad Autónoma de Aragón**

Población residente en viviendas principales · FORMAS DE CONVIVENCIA

Incluye a las personas que residen y/o están empadronadas en viviendas principales.

Población residente en viviendas principales de 16 a 64 años por forma de convivencia y sexo.

Unidad: número y porcentaje de personas.

	Ambos sexos		Hombres		Mujeres	
	Nº	%	Nº	%	Nº	%
Total	872.117	100,0	448.158	100,0	423.959	100,0
Sólos	75.973	8,7	45.753	10,2	30.220	7,1
Sin pareja y con sus padres	200.096	22,9	114.865	25,6	85.231	20,1
Sin pareja y sin sus padres	34.062	3,9	8.758	2,0	25.304	6,0
Con su pareja, sin hijos ni padres	150.515	17,3	71.769	16,0	78.746	18,6
Con su pareja y 1 hijo, sin padres	162.275	18,6	79.707	17,8	82.568	19,5
Con su pareja y 2 hijos, sin padres	161.221	18,5	80.638	18,0	80.583	19,0
Con su pareja y 3 hijos, sin padres	21.358	2,4	10.663	2,4	10.695	2,5
Con su pareja y 4 ó más hijos, sin padres	5.561	0,6	2.754	0,6	2.807	0,7
Con su pareja y alguno de sus padres	14.796	1,7	4.987	1,1	9.809	2,3
Con otras personas pero no en un núcleo	46.260	5,3	28.264	6,3	17.996	4,2

Población residente en viviendas principales de 65 y más años por forma de convivencia y sexo.

Unidad: número y porcentaje de personas.

	Ambos sexos		Hombres		Mujeres	
	Nº	%	Nº	%	Nº	%
Total	260.005	100,0	113.849	100,0	146.156	100,0
Sólos	60.548	23,3	16.556	14,5	43.992	30,1
Sólo con su pareja	106.224	40,9	57.074	50,1	49.150	33,6
Padre con hijos	3.776	1,5	3.729	3,3	47	0,0
Madre con hijos	15.947	6,1	217	0,2	15.730	10,8
Pareja con un hijo	28.639	11,0	16.581	14,6	12.058	8,3
Pareja con 2 o más hijos	7.393	2,8	4.582	4,0	2.811	1,9
Otra forma	37.478	14,4	15.110	13,3	22.368	15,3

Censo de población y viviendas, 2011. Aragón.

Territorio: **Comunidad Autónoma de Aragón**

Población residente en viviendas principales · HOGARES

Incluye a las personas que residen y/o están empadronadas en viviendas principales.

Tamaño de los hogares.

Unidad: número y porcentaje de hogares.

	Total	%
Total	538.870	100,0
1 persona	136.520	25,3
2 personas	168.054	31,2
3 personas	114.831	21,3
4 personas	92.536	17,2
5 personas	20.107	3,7
6 personas	5.295	1,0
7 personas o más	1.527	0,3
Tamaño medio del hogar	2,5	personas

Tipología de los hogares.

Unidad: número y porcentaje de hogares.

	Total	%
Total	538.870	100,0
Hogares unipersonales	136.520	25,3
Hogares multipersonales	402.351	74,7
No forman familia	7.138	1,3
Forman familia	395.213	73,3
Una familia	394.571	73,2
Sin otras personas	388.878	72,2
Con otras no emparentadas	5.692	1,1
Dos ó más familias	642	0,1

Hogares según número de núcleos familiares.

Unidad: número y porcentaje de hogares.

	Total	%
Total	538.870	100,0
Hogares sin núcleos familiares	155.454	28,8
Hogares con un núcleo	376.217	69,8
Hogares con dos núcleos	6.951	1,3
Hogares con tres ó más núcleos	248	0,0

Hogar:

Grupo de personas residentes en la misma vivienda familiar.

Las diferencias entre hogar y familia son:

- El hogar puede ser unipersonal, mientras que la familia tiene que constar, por lo menos, de dos miembros.
- Los miembros de un hogar con varias personas no tienen necesariamente que estar emparentados, mientras que los miembros de una familia sí.

Familia:

Grupo de personas (dos o más) que, residiendo en la misma vivienda, están vinculadas por lazos de parentesco, ya sean de sangre o políticos, e independientemente de su grado.

Núcleo familiar:

Unidad jerárquica intermedia entre el habitante y la familia.

Puede ser de cuatro tipos:

- pareja sin hijos,
- pareja con uno o más hijos,
- padre con uno o más hijos,
- y madre con uno o más hijos.

Para formar parte del núcleo familiar de sus padres, los hijos deben estar solteros, no estar emparejados ni tener hijos.

Censo de población y viviendas, 2011. Aragón.

Territorio: **Comunidad Autónoma de Aragón**

Estructura de los hogares.

Unidad: número y porcentaje de hogares.

	Total	%
Total	538.870	100,0
Un adulto	148.455	27,5
Una mujer de 16 a 64 años	30.220	5,6
Un hombre de 16 a 64 años	45.753	8,5
Una mujer de 65 o más años	43.992	8,2
Un hombre de 65 o más años	16.556	3,1
Una mujer adulta con uno o más menores	8.722	1,6
Un hombre adulto con uno o más menores	3.213	0,6
Dos adultos	251.676	46,7
Dos adultos de 16 a 64 años, sin menores	81.202	15,1
Uno al menos de 65 años o más, sin menores	79.122	14,7
Dos adultos y un menor	45.317	8,4
Dos adultos y dos menores	40.684	7,5
Dos adultos y tres o más menores	5.351	1,0
Tres adultos	87.574	16,3
Dos adultos de 35 años o más, uno de 16 a 34 años, sin menores	39.911	7,4
Dos adultos de 35 años o más, uno de 16 a 34 años y un menor	13.854	2,6
Dos adultos de 35 años o más, uno de 16 a 34 y dos o más menores	2.850	0,5
Otro hogar de tres adultos, con o sin menores	30.960	5,7
Cuatro adultos	40.568	7,5
Dos adultos de 35 años o más, dos de 16 a 34 años, sin menores	24.844	4,6
Dos adultos de 35 años o más, dos de 16 a 34 años y un menor	2.584	0,5
Dos adultos de 35 años o más, dos de 16 a 34 años y dos o más menores	846	0,2
Otro hogar de cuatro adultos, con o sin menores	12.294	2,3
Cinco o más adultos	10.597	2,0
Cinco o más adultos, con o sin menores	10.597	2,0

Censo de población y viviendas, 2011. Aragón.

Territorio: **Comunidad Autónoma de Aragón**

Hogares según número de parados, ocupados y estudiantes.

Unidad: número y porcentaje de hogares.

	Total	%
Hogares según parados	538.870	100,0
Sin parados	408.836	75,9
Con un parado	104.142	19,3
Con dos parados o más	25.893	4,8
Hogares según ocupados	538.870	100,0
Sin ocupados	193.428	35,9
Con un ocupado	186.372	34,6
Con dos ocupados	138.148	25,6
Con tres ocupados	17.663	3,3
Con cuatro ocupados o más	3.259	0,6
Hogares según estudiantes	538.870	100,0
Sin estudiantes	383.572	71,2
Con un estudiante	89.035	16,5
Con dos estudiantes	57.959	10,8
Con tres estudiantes	7.070	1,3
Con cuatro estudiantes o más	1.233	0,2

Estudiante: Se considera estudiante a los menores de 16 años que acuden a un centro escolar y los mayores de 16 años que están matriculados en algún estudio y no se encuentran ocupados, parados, jubilados o con invalidez laboral permanente.

Hogares según nacionalidad de sus miembros.

Unidad: número y porcentaje de hogares.

	Total	%
Total	538.870	100,0
Todos los miembros españoles	476.095	88,4
Todos los miembros extranjeros	39.677	7,4
Hogar con españoles y extranjeros	23.099	4,3

Censo de población y viviendas, 2011. Aragón.Territorio: **Comunidad Autónoma de Aragón****Población residente en viviendas principales · NÚCLEOS FAMILIARES**

Incluye a las personas que residen y/o están empadronadas en viviendas principales.

Núcleos familiares según tipo.

Unidad: número y porcentaje de núcleos.

	Total	%
Total	390.871	100,0
Parejas con hijos	198.079	50,7
De derecho	181.727	46,5
De hecho	16.352	4,2
Parejas sin hijos	136.012	34,8
De derecho	112.046	28,7
De hecho	23.965	6,1
Padre con hijos	13.244	3,4
Madre con hijos	43.536	11,1

Núcleo familiar:

Unidad jerárquica intermedia entre el habitante y la familia.

Puede ser de cuatro tipos:

- pareja sin hijos,
- pareja con uno o más hijos,
- padre con uno o más hijos,
- y madre con uno o más hijos.

Para formar parte del núcleo familiar de sus padres, los hijos deben estar solteros, no estar emparejados ni tener hijos.

Familia numerosa:

Un núcleo familiar es familia numerosa si la pareja, o el padre o madre en los núcleos monoparentales, convive con 3 o más hijos comunes o exclusivos con las siguientes características: solteros y menores de 21 años o solteros, con edades de 21 a 25 años y que cursan estudios de FP II, FP superior, Diplomatura, Licenciatura, Arquitectura, Ingeniería, Doctorado, Postgrado o equivalentes.

Núcleos familiares según edad de los hijos.

Unidad: número y porcentaje de núcleos.

	Total	%
Con hijos de 0 a 4 años	56.358	14,4
Con hijos de 5 a 9 años	52.970	13,6
Con hijos de 10 a 14 años	50.457	12,9
Con hijos de 15 a 19 años	49.191	12,6
Con hijos de 20 a 24 años	49.224	12,6
Con hijos de 25 a 29 años	34.699	8,9
Con hijos de más de 30 años	50.341	12,9

Los porcentajes están calculados sobre el total de núcleos. No suman 100 porque en un núcleo familiar puede haber hijos de diversas edades.

Núcleos familiares según número de hijos e indicador de familia numerosa.

Unidad: número y porcentaje de núcleos.

	Total núcleos familiares		Familias numerosas		Familias no numerosas	
	Nº	%	Nº	%	Nº	%
Total	390.871	100,0	10.749	100,0	380.122	100,0
Ningún hijo	136.012	34,8	-	-	136.012	35,8
1 hijo/a	138.061	35,3	-	-	138.061	36,3
2 hijos/as	100.524	25,7	-	-	100.524	26,4
3 hijos/as	13.139	3,4	8.425	78,4	4.714	1,2
4 hijos/as	2.346	0,6	1.771	16,5	575	0,2
5 y más hijos/as	790	0,2	554	5,2	236	0,1

Censo de población y viviendas, 2011. Aragón.Territorio: **Comunidad Autónoma de Aragón****Diferencia de edad en la pareja.**

Unidad: número y porcentaje de parejas.

	Total	%
Total parejas	334.091	100,0
Misma edad	36.754	11,0
Hombre mayor que su pareja	244.115	73,1
De 1 a 4 años mayor	157.045	47,0
De 5 a 9 años mayor	68.708	20,6
10 ó más años mayor	18.362	5,5
Mujer mayor que su pareja	53.222	15,9
De 1 a 4 años mayor	42.908	12,8
De 5 a 9 años mayor	7.824	2,3
10 ó más años mayor	2.490	0,7

Situación de la pareja en relación con la actividad.

Unidad: número y porcentaje de parejas.

	Total	%
Total parejas	334.091	100,0
Ambos ocupados	126.000	37,7
Ambos parados	10.312	3,1
Ambos inactivos	56.960	17,0
Hombre ocupado y mujer parada	40.437	12,1
Hombre ocupado y mujer inactiva	5.453	1,6
Hombre parado y mujer ocupada	16.003	4,8
Hombre parado y mujer inactiva	1.252	0,4
Hombre inactivo y mujer ocupada	15.352	4,6
Hombre inactivo y mujer parada	5.832	1,7
Un ocupado y un parado (parejas mismo sexo)	132	0,0
Un ocupado y un inactivo (parejas mismo sexo)	17	0,0
Un parado y un inactivo (parejas mismo sexo)	8	0,0
Otra situación	56.330	16,9

Censo de población y viviendas, 2011. Aragón.Territorio: **Comunidad Autónoma de Aragón****Situación de la pareja en relación con la profesión.**

Unidad: número y porcentaje de parejas.

	Total	%
Total parejas con ambos miembros ocupados	126.000	100,0
Ambos trabajadores por cuenta propia	9.581	7,6
Ambos trabajadores por cuenta ajena	88.456	70,2
Hombre por cuenta propia y mujer por cuenta ajena	18.877	15,0
Hombre por cuenta ajena y mujer por cuenta propia	7.514	6,0
Un trabajador por cuenta propia y uno por cuenta ajena (parejas mismo sexo)	56	0,0
Otra situación	1.516	1,2

Comparativa de los niveles de estudio en la pareja.

Unidad: número y porcentaje de parejas.

	Total	%
Total parejas	334.091	100,0
Mismo nivel de estudios	227.074	68,0
Hombre con mayor nivel que su pareja	49.143	14,7
Un grado de diferencia	42.888	12,8
Dos ó más grados de diferencia	6.255	1,9
Mujer con mayor nivel que su pareja	57.807	17,3
Un grado de diferencia	52.649	15,8
Dos ó más grados de diferencia	5.158	1,5
Otra situación	68	0,0

Clasificación del nivel de estudios (grados), con los siguientes valores:

Analfabetos o sin estudios: se considera que una persona es analfabeta cuando no sabe leer o escribir en ningún idioma y sin estudios: personas que saben leer y escribir pero fueron menos de 5 años a la escuela.

Primer grado: personas que fueron a la escuela 5 años o más sin completar EGB, ESO o Bachiller Elemental.

Segundo grado: ESO, EGB, Bachiller Elemental, o tiene el Certificado de Escolaridad o de Estudios Primarios. Bachiller (LOE, LOGSE), BUP, Bachiller superior, COU, PREU, FP grado medio, FP I, Oficialía industrial o equivalente, Grado Medio de Música Danza, Certificados de Escuelas Oficiales de Idiomas, FP grado superior, FP II, Maestría industrial o equivalente.

Tercer grado: Diplomatura, Arquitectura o Ingeniería Técnica, Grado Universitario, Licenciatura, Arquitectura, Ingeniería, Máster oficial universitario, Especialidades médicas, Doctorado.

Censo de población y viviendas, 2011. Aragón.Territorio: **Comunidad Autónoma de Aragón****Edificios****Edificios según tipo.**

Unidad: número y porcentaje de edificios.

	Total	%
Total	300.957	100
Destinado principal o exclusivamente a viviendas	299.042	99,4
Destinado a otros fines	1.915	0,6

Estado de los edificios destinados principal o exclusivamente a viviendas.

Unidad: número y porcentaje de edificios.

	Total	%
Total	299.042	100
Ruinoso	2.133	0,7
Malo	6.214	2,1
Deficiente	25.341	8,5
Bueno	265.354	88,7

Edificios destinados principal o exclusivamente a viviendas según instalaciones del edificio.

Unidad: número y porcentaje de edificios.

	Total	%
Accesibilidad	65.723	22,0
Evacuación de aguas residuales	297.849	99,6
Agua caliente central	148.580	49,7
Gas en el edificio	64.441	21,5
Garaje	115.949	38,8
Tendido telefónico	266.778	89,2
Ascensor	19.089	6,4

Edificio: Construcción permanente, separada e independiente, concebida para ser utilizada como vivienda o para servir a fines agrarios, industriales, para la prestación de servicios o, en general, para desarrollar cualquier actividad (administrativa, comercial, industrial, cultural...).

Antigüedad de los edificios destinados principal o exclusivamente a viviendas.

Unidad: número y porcentaje de edificios.

	Total	%
Total	299.042	100
Antes 1900	57.996	19,4
1900 a 1920	16.715	5,6
1921 a 1940	17.924	6,0
1941 a 1950	19.332	6,5
1951 a 1960	28.885	9,7
1961 a 1970	26.949	9,0
1971 a 1980	33.335	11,1
1981 a 1990	29.347	9,8
1991 a 2001	35.141	11,8
2002 a 2011	33.418	11,2
2002	3.118	1,0
2003	2.698	0,9
2004	3.378	1,1
2005	5.218	1,7
2006	4.057	1,4
2007	4.167	1,4
2008	3.779	1,3
2009	2.789	0,9
2010	2.030	0,7
2011	2.184	0,7

Censo de población y viviendas, 2011. Aragón.

Territorio: **Comunidad Autónoma de Aragón**

Viviendas

Tipo de viviendas.

Unidad: número y porcentaje de viviendas.

	Total	%
Total	778.316	100,0
Principales	538.870	69,2
Convencionales	538.678	69,2
Alojamientos	192	0,0
No principales	239.446	30,8
Secundarias	139.109	17,9
Vacías	100.337	12,9

Vivienda: Recinto estructuralmente separado e independiente que, por la forma en que fue construido, reconstruido, transformado o adaptado, está concebido para ser habitado por personas o, aunque no fuese así, constituye la residencia habitual de alguien en el momento censal. Como excepción, no se consideran viviendas los recintos que, a pesar de estar concebidos inicialmente para habitación humana, en el momento censal están dedicados totalmente a otros fines (por ejemplo, los que estén siendo usados exclusivamente como locales tales como una consulta médica o un despacho de abogados).

Tamaño de las viviendas principales.

Unidad: número y porcentaje de viviendas.

	Total	%
Total	538.870	100,0
1 habitación	1.767	0,3
2 habitaciones	10.872	2,0
3 habitaciones	35.347	6,6
4 habitaciones	103.463	19,2
5 habitaciones	212.242	39,4
6 habitaciones	115.422	21,4
7 habitaciones o más	59.758	11,1

Superficie útil de las viviendas principales.

Unidad: número y porcentaje de viviendas.

	Total	%
Total	538.870	100,0
Hasta 45 m ²	13.639	2,5
De 46 a 60 m ²	69.080	12,8
De 61 a 75 m ²	113.947	21,1
De 76 a 90 m ²	164.147	30,5
De 91 a 105 m ²	65.565	12,2
De 106 a 120 m ²	42.972	8,0
De 121 a 150 m ²	34.055	6,3
Más de 150 m ²	35.466	6,6

Régimen de tenencia de la vivienda principal.

Unidad: número y porcentaje de viviendas.

	Total	%
Total	538.870	100,0
En propiedad	429.024	79,6
Por compra, totalmente pagada	225.930	41,9
Por compra, con pagos pendientes	158.259	29,4
Por herencia o donación	44.835	8,3
En alquiler	72.372	13,4
Cedida gratis o a bajo precio	13.361	2,5
Otra forma	24.113	4,5

Censo de población y viviendas, 2011. Aragón.Territorio: **Comunidad Autónoma de Aragón****Equipamientos de las viviendas principales.**

Unidad: número y porcentaje de viviendas.

	Total	%
Calefacción	458.697	85,1
Agua corriente	538.293	99,9
Agua caliente central	229.796	42,6
Evacuación de aguas residuales	523.971	97,2
Cuarto de aseo con inodoro	537.044	99,7
Disponibilidad de ducha o bañera	536.332	99,5
Tendido telefónico	515.479	95,7
Acceso a internet	294.204	54,6

Antigüedad de las viviendas según tipología.

Unidad: número de viviendas.

	Vivienda principal	Vivienda Secundaria	Vivienda vacía
Total	538.870	139.109	100.337
Antes 1900	28.359	24.510	12.108
1900 a 1920	8.841	7.299	4.963
1921 a 1940	13.433	6.977	6.191
1941 a 1950	18.157	8.224	5.863
1951 a 1960	47.125	10.435	10.805
1961 a 1970	81.761	11.361	15.916
1971 a 1980	101.926	17.980	12.426
1981 a 1990	72.572	17.161	6.571
1991 a 2001	78.765	14.103	8.060
2002	6.251	1.596	1.113
2003	6.279	1.415	846
2004	7.738	2.390	1.273
2005	10.157	2.772	1.650
2006	9.692	2.939	1.877
2007	8.409	2.333	1.672
2008	11.345	1.995	2.390
2009	6.177	1.743	1.814
2010	4.525	1.450	1.807
2011	2.774	949	2.078
No consta	14.585	1.477	914