

Censo de población y viviendas, 2011. Aragón.

Territorio: **Municipio de Alcañiz**

Objetivo: Determinar el número de habitantes, viviendas y edificios, así como ciertas características de los mismos.

Variables estudiadas:

Características de las personas: Aspectos demográficos (lugar de residencia, lugar de empadronamiento, edad, sexo, nacionalidad, estado civil...), modalidades lingüísticas, estudios, situación laboral, composición del hogar, formas de convivencia, características de los hogares y de los núcleos familiares, migraciones, fecundidad, actividades no remuneradas y movilidad.

Características de las viviendas: tipo de vivienda, régimen de tenencia, superficie, número de habitaciones, equipamiento y antigüedad.

Características los edificios: tipo de edificio, estado del edificio, año de construcción e instalaciones del edificio.

Nivel de desagregación territorial: Comunidad autónoma, provincias, comarcas y municipios de más de 10.000 habitantes.

Frecuencia: Decenal.

Palabras clave: Dato estadístico, población residente, población empadronada, residentes en colectivos, edad, sexo, nacionalidad, situación de residencia, estado civil, relaciones de parentesco, lugar de nacimiento, variables migratorias, estudios en curso, nivel educativo, relación con la actividad económica, rama de actividad, ocupación, situación profesional, fecundidad a lo largo de la vida, movilidad, instalaciones, régimen de tenencia, superficie útil, número de habitaciones.

Fuente: Explotación del fichero censal de microdatos del Censo de población y viviendas 2011. INE.

Fecha de la última actualización: enero de 2015.

Censo de población y viviendas, 2011. Aragón.

Territorio: **Municipio de Alcañiz**

Página / Contenido:

INTRODUCCIÓN

- 3 Mapa
- 4 Notas metodológicas
- 6 Marco muestral

TABLAS ESTADÍSTICAS

POBLACIÓN

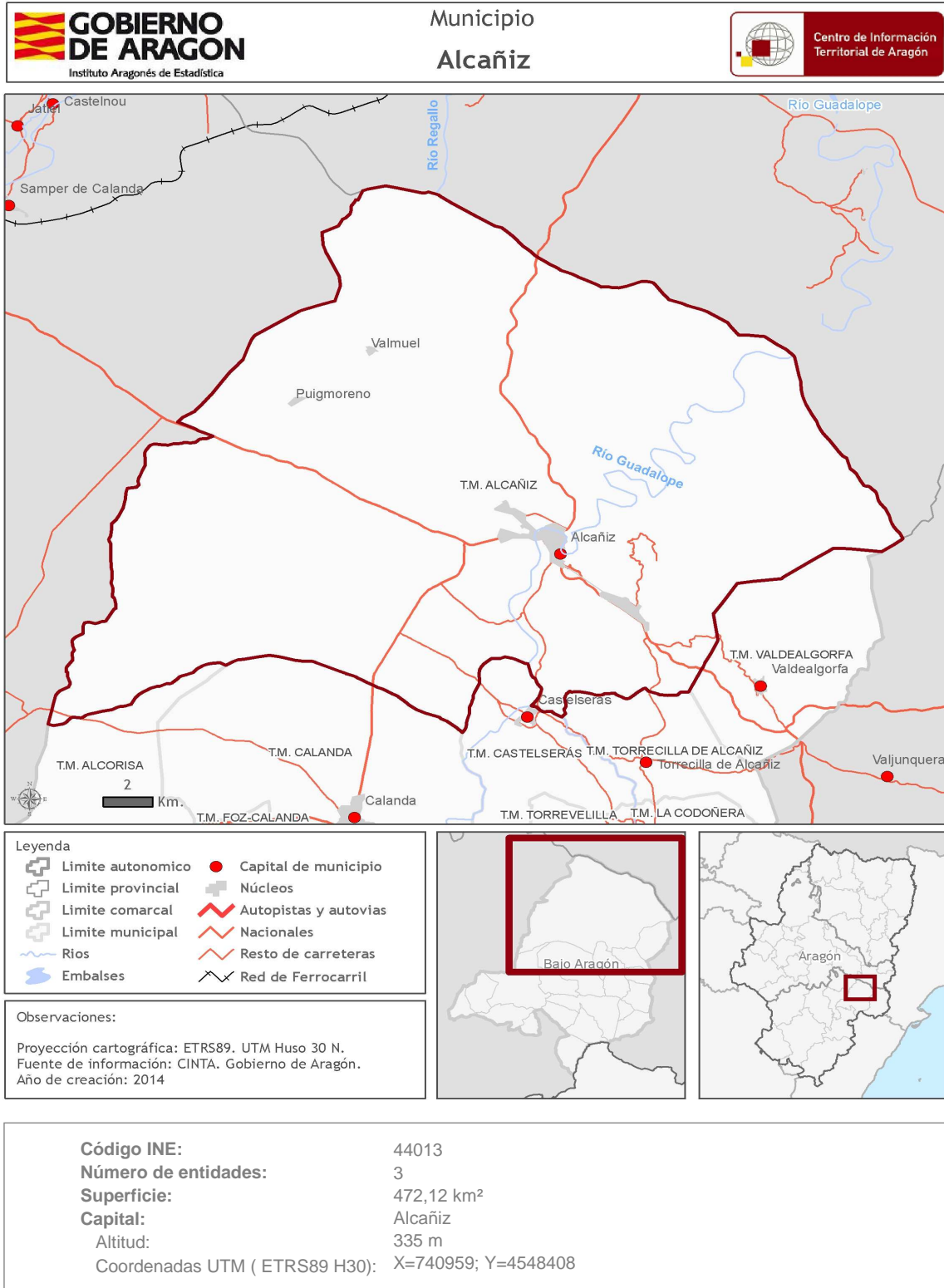
- 7 Población empadronada
- 10 Población residente en establecimientos colectivos
- 13 Población residente en viviendas principales
 - 13 Características demográficas
 - 16 Modalidades lingüísticas
 - 17 Formación
 - 20 Actividad laboral, empleo y actividades no remuneradas
 - 25 Fecundidad
 - 26 Segunda vivienda
 - 28 Formas de convivencia
 - 29 Hogares
 - 32 Núcleos familiares

EDIFICIOS Y VIVIENDAS

- 35 Edificios
- 36 Viviendas

Censo de población y viviendas, 2011. Aragón.

Territorio: **Municipio de Alcañiz**



Censo de población y viviendas, 2011. Aragón.

Territorio: **Municipio de Alcañiz**

NOTAS METODOLÓGICAS

Los Censos de Población y Viviendas se constituyen como pieza fundamental para el conocimiento de la realidad sociodemográfica de todo país y región. Es una operación estadística de gran envergadura que realiza el Instituto Nacional de Estadística de forma periódica cada diez años y cuyo objetivo principal es determinar el número de habitantes, viviendas y edificios, así como ciertas características de los mismos. Gracias a los Censos se obtiene una información estadística de indudable valor para la elaboración y evaluación de las políticas demográficas, sanitarias, educativas, asistenciales, etc.

El Censo de Población y Viviendas se diferencia de los anteriores en que se ha realizado una gran encuesta por muestreo en lugar de un censo al uso. El ámbito geográfico en Aragón comprende las unidades estadísticas que están ubicadas en las tres provincias.

La distribución de la muestra de personas y viviendas depende del tamaño del municipio, fijando unos criterios de precisión para las estimaciones, de forma que las fracciones de muestreo varían desde las aplicadas a los municipios de menor tamaño que son investigados exhaustivamente hasta las de los municipios de mayor tamaño a los que corresponden las menores fracciones de muestreo.

La muestra se selecciona en cada municipio, dentro de cada grupo de viviendas, con igual probabilidad. La muestra correspondiente a los inmuebles del fichero precensal, se selecciona mediante muestreo sistemático con arranque aleatorio. La muestra correspondiente al conjunto de inmuebles que son alta en el recorrido exhaustivo se selecciona utilizando el procedimiento de Bernouilli que asigna igual probabilidad a las unidades de muestreo.

Por las características del Censo, se obtiene una menor respuesta relativa de los colectivos más difíciles de encontrar en un domicilio estable. Así, por ejemplo, la muestra de personas de edad avanzada está sobrerrepresentada en la muestra; las personas de nacionalidad española también responden en mayor proporción que los extranjeros, etc. La aplicación de técnicas de calibrado ha solucionado, en buena parte, este problema, aunque hay que tomar con relativa prudencia algunos cruces de variables dado que se ven muy afectados por el tamaño muestral.

El hecho de que los datos censales se obtengan mediante la explotación de una muestra de viviendas, supone que éstos vienen afectados de un error de muestreo, que va a depender no solo del tamaño de la muestra sino también de la característica que se va a estimar.

Para más información:

> [Instituto Aragonés de Estadística / Demografía y Población / Cifras de población y Censos demográficos / Censos de población](#)

> [INE / INEbase / Demografía y población / Cifras de población y censos demográficos / Censos de Población y Viviendas 2011](#)

Censo de población y viviendas, 2011. Aragón.

Territorio: **Municipio de Alcañiz**

Marco de referencia

La fecha de referencia de este Censo es el 1 de noviembre de 2011.

El Censo de Población y Viviendas 2011 es planteado por el INE como una operación que combina:

- Un fichero precensal realizado a partir de un aprovechamiento máximo de los registros administrativos disponibles, tomando al Padrón como elemento básico de su estructura.
- Un trabajo de campo que incluye dos grandes operaciones:
 - Un Censo de Edificios exhaustivo que permita la georreferenciación de todos los edificios.
 - Una gran encuesta por muestreo, dirigida a un porcentaje relativamente alto de la población para conocer las características de las personas y las viviendas.

El fichero precensal

Se obtiene a partir del Padrón y de la información estadística y de fuentes administrativas (Movimiento Natural de la Población, Seguridad Social, Agencia Tributaria); permitirá disponer de información suficiente para realizar el recuento de la población y el análisis de su estructura.

La encuesta de población

Tiene un doble objetivo. En primer lugar proporcionará las características censales de la población para aquellas variables para las que no se disponga de información suficiente en el fichero precensal. En segundo lugar sus datos permitirán cerrar el recuento de la población.

El censo de edificios

Tiene también varios objetivos: El primero de ellos es asegurar la exhaustividad de la relación de edificios derivados del fichero precensal. Para ello se ha realizado un recorrido completo allí donde ha sido necesario. En dicho recorrido se han recogido las variables de los edificios cuando no se disponía de información previa sobre ellos, se han enumerado todas las viviendas y locales y se ha completado la georreferenciación de los edificios.

Difusión

Tablas predefinidas

El Instituto Aragonés de Estadística difunde una colección de fichas para los distintos territorios (comunidad autónoma, provincias, comarcas y municipios de 10.000 y más habitantes). Cada ficha contiene tablas estadísticas con información sobre las características de sus habitantes, las viviendas y edificios.

Sistemas avanzados de consulta

Si no encuentra la información que necesita en las tablas predefinidas, el usuario podrá realizar su consulta mediante:

iaest.sociodemografia@aragon.es

Censo de población y viviendas, 2011. Aragón.

Territorio: **Municipio de Alcañiz**

Marco muestral

La operación del Censo de Población y viviendas, 2011. Aragón, se ha realizado a partir de la explotación del fichero de microdatos facilitado al Instituto Aragonés de Estadística (IAEST) por el Instituto Nacional de Estadística (INE), según el Convenio de Colaboración existente entre el INE y el Gobierno de Aragón a través del IAEST.

En la tabla del marco muestral, se indica la distribución de la población en el fichero de microdatos de los residentes en viviendas principales y colectivas, según el grupo de edad, y que han sido entrevistados o han cumplimentado el cuestionario por las distintas vías que el INE dispuso.

Distribución de la muestra y de la población por grandes grupos de edad en el municipio de Alcañiz.

Unidad: número de personas.

	Tamaño de la muestra		Población censal	
	Residentes en colectivos	Residentes en viviendas principales	Residentes en colectivos	Residentes en viviendas principales
Total	40	1.170	164	16.285
Menor de 16 años	0	213	0	3.046
De 16 a 25 años	0	112	0	1.755
De 26 a 45 años	0	355	0	5.121
De 46 a 64 años	0	292	0	3.660
De 65 a 84 años	27	177	121	2.399
85 y más años	13	21	43	304

Debido a la metodología empleada para el cálculo de las cifras de población censal, los resultados incluyen cifras con decimales que en las tablas publicadas no se muestran; por este motivo se pueden encontrar discrepancias entre las diferentes desagregaciones que se ofrecen (territorial, por edad, etc.) y su correspondiente total.

Las personas residentes en colectivos respondieron a un cuestionario más abreviado. La población residente empadronada en un municipio se ha calculado a partir de la población residente en dicho municipio en viviendas principales más los que residen y están empadronados en los centros colectivos.

Censo de población y viviendas, 2011. Aragón.

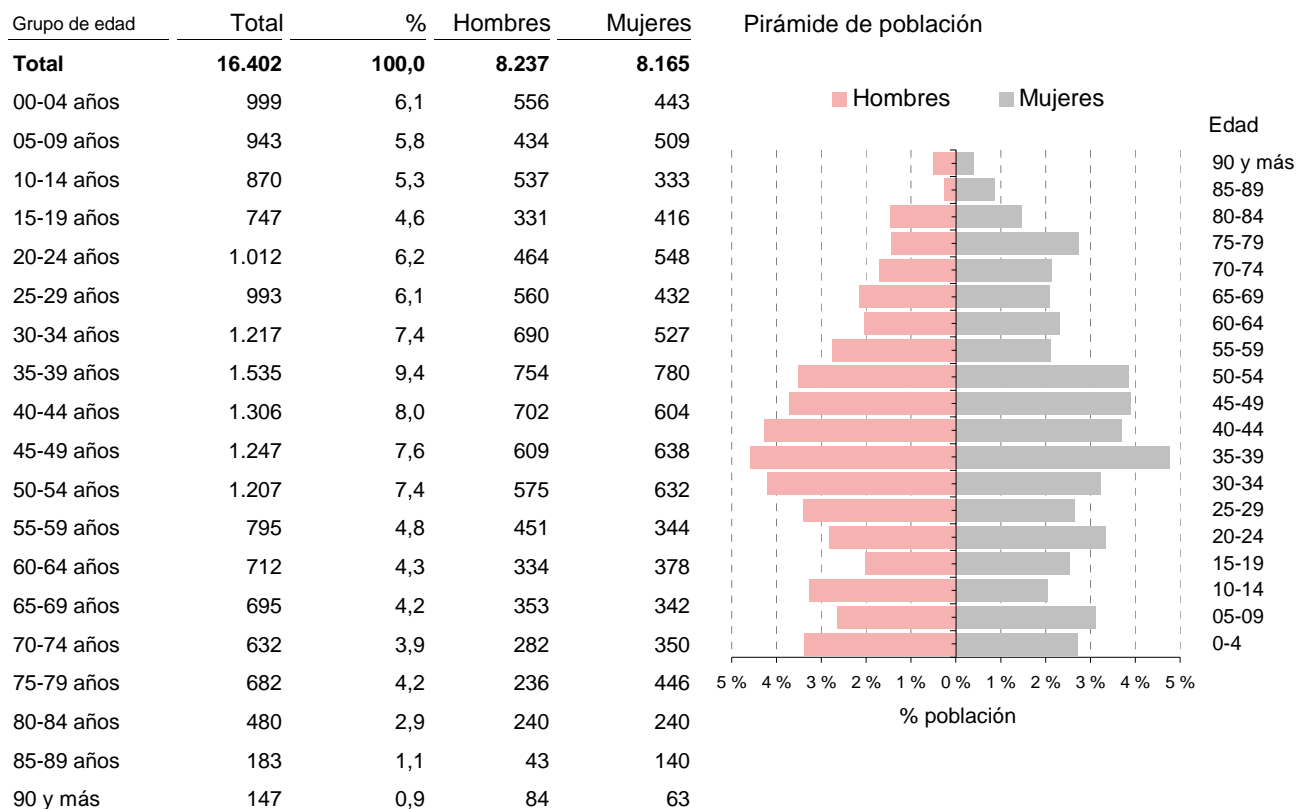
Territorio: **Municipio de Alcañiz**

Población empadronada

Incluye la población empadronada en viviendas principales y los empadronados en viviendas colectivas.

Población total empadronada por grupos quinquenales de edad y sexo.

Unidad: número y porcentaje de personas.



Población total empadronada por grandes grupos de edad, sexo y nacionalidad.

Unidad: número y porcentaje de personas.

	Ambos sexos				Hombres		Mujeres	
	Total	Espanoles	Extranjeros	% extranjeros s/pobl.total	Espanoles	Extranjeros	Espanolas	Extranjeras
Total	16.402	13.891	2.511	15,3	6.876	1.361	7.015	1.150
Menor de 16	3.046	2.513	533	17,5	1.261	383	1.252	150
16 a 25 años	1.755	1.306	448	25,6	508	272	799	177
26 a 45 años	5.121	3.948	1.173	22,9	2.173	531	1.774	642
46 a 64 años	3.660	3.336	324	8,8	1.696	176	1.641	148
65 a 84 años	2.490	2.478	12	0,5	1.112	0	1.366	12
85 y más	330	310	21	6,2	127	0	182	21

Censo de población y viviendas, 2011. Aragón.

Territorio: **Municipio de Alcañiz**

Población total empadronada de 16 y más años por estado civil y sexo.

Unidad: número y porcentaje de personas.

	Ambos sexos		Hombres		Mujeres	
	Nº	%	Nº	%	Nº	%
Total	13.356	100,0	6.594	100,0	6.763	100,0
Solteros	3.820	28,6	2.123	32,2	1.698	25,1
Casados	8.059	60,3	4.074	61,8	3.986	58,9
Viudos	1.031	7,7	233	3,5	798	11,8
Separados	189	1,4	73	1,1	117	1,7
Divorciados	256	1,9	92	1,4	165	2,4

Población total empadronada por tipo de vivienda en la que están empadronados y sexo.

Unidad: número y porcentaje de personas.

	Ambos sexos		Hombres		Mujeres	
	Nº	%	Nº	%	Nº	%
Total	16.402	100,0	8.237	100,0	8.165	100,0
Viviendas principales	16.285	99,3	8.192	99,5	8.093	99,1
Convencionales	16.285	99,3	8.192	99,5	8.093	99,1
Alojamientos	0	0,0	0	0,0	0	0,0
Viviendas colectivas	117	0,7	45	0,5	72	0,9
Hotel, pensión, albergue	0	0,0	0	0,0	0	0,0
Residencia de trabajadores	0	0,0	0	0,0	0	0,0
Hospital de larga estancia	0	0,0	0	0,0	0	0,0
Asilo o residencia de ancianos	117	0,7	45	0,5	72	0,9
Instituciones para personas con discapacidad	0	0,0	0	0,0	0	0,0
Otra institución de asistencia social a la infancia juventud	0	0,0	0	0,0	0	0,0
Institución religiosa	0	0,0	0	0,0	0	0,0
Instituciones militares	0	0,0	0	0,0	0	0,0
Otro tipo	0	0,0	0	0,0	0	0,0

La población se clasifica por el lugar en que están empadronados, sin tener en cuenta su vivienda de residencia habitual (principal o colectiva).

Censo de población y viviendas, 2011. Aragón.

Territorio: **Municipio de Alcañiz**

Población total empadronada de 25 y más años por nivel máximo de estudios alcanzado y sexo.

Unidad: número y porcentaje de personas.

	Ambos sexos		Hombres		Mujeres	
	Nº	%	Nº	%	Nº	%
Total	11.831	100	5.915	100	5.916	100
Analfabetos	99	0,8	39	0,7	60	1,0
Sin estudios	2.761	23,3	1.182	20,0	1.579	26,7
ESO, EGB, Bachillerato Ele.	4.064	34,3	2.219	37,5	1.845	31,2
Bachillerato Superior	1.263	10,7	713	12,1	550	9,3
FP Grado Medio	853	7,2	435	7,4	418	7,1
FP Grado Superior	763	6,4	427	7,2	336	5,7
Diplomatura	1.024	8,7	384	6,5	641	10,8
Licenciatura y Grado	905	7,6	464	7,9	441	7,4
Doctorado y Máster	99	0,8	52	0,9	47	0,8

Clasificación del nivel de estudios se consideran:

Analfabetos: Personas que no saben leer o escribir en ningún idioma.

Sin estudios: Personas que saben leer y escribir pero fueron menos de 5 años a la escuela.

Población total empadronada de 16 y más años por relación con la actividad y sexo.

Unidad: número y porcentaje de personas.

	Ambos sexos		Hombres		Mujeres	
	Nº	%	Nº	%	Nº	%
Total	13.356	100	6.594	100	6.763	100
Activos	8.782	65,7	4.758	72,2	4.024	59,5
Ocupado	6.724	50,3	3.851	58,4	2.873	42,5
Parado que ha trabajado antes	1.836	13,7	862	13,1	974	14,4
Parado buscando su primer empleo	221	1,7	44	0,7	177	2,6
Inactivos	4.574	34,3	1.836	27,8	2.739	40,5
Persona con invalidez laboral permanente	113	0,8	49	0,7	64	0,9
Jubilado, prejubilado, pensionista o rentista	3.053	22,9	1.459	22,1	1.594	23,6
Estudiante y otra situación	1.408	10,5	327	5,0	1.082	16,0

Censo de población y viviendas, 2011. Aragón.

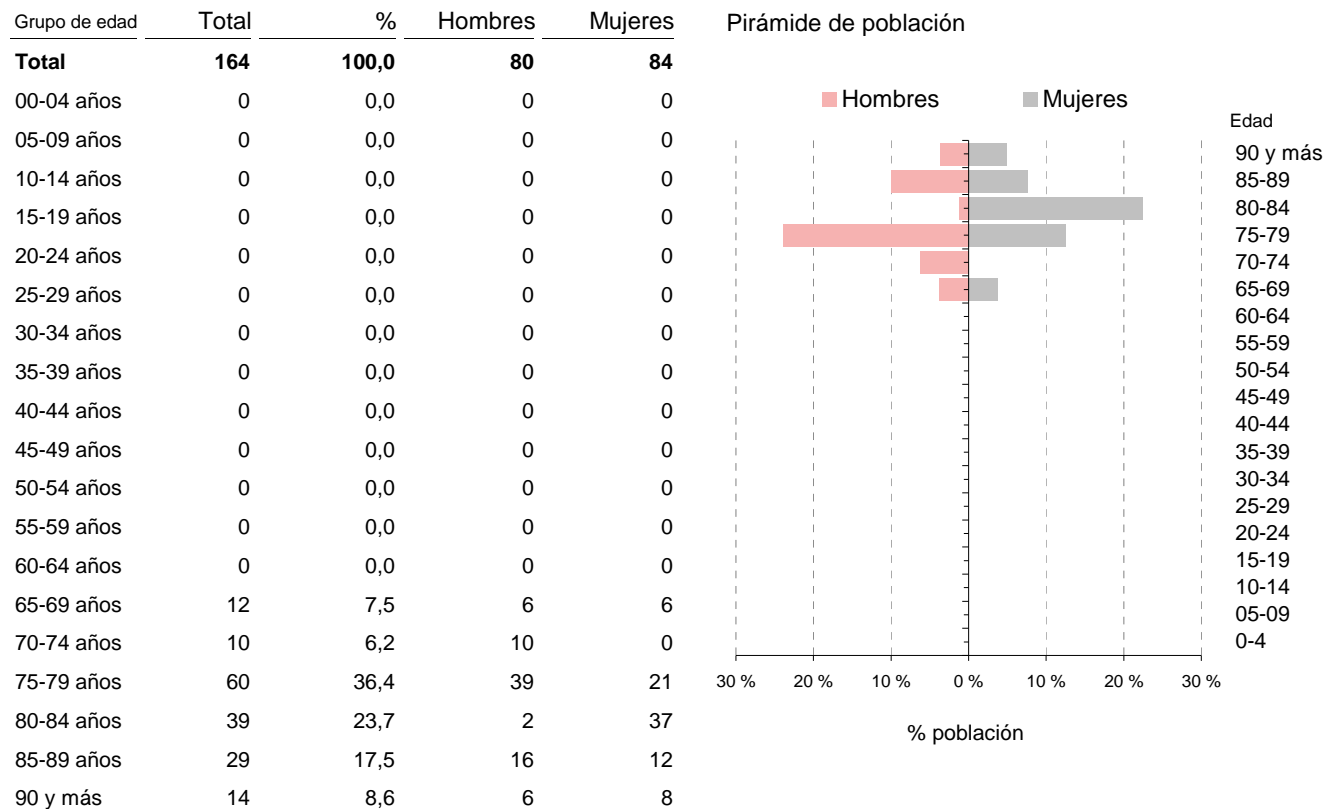
Territorio: **Municipio de Alcañiz**

Población residente en establecimientos colectivos

Incluye la población residente en colectivos, independientemente de su lugar de empadronamiento.

Población residente en colectivos por grupos quinquenales de edad y sexo.

Unidad: número y porcentaje de personas.



Población residente en colectivos por grandes grupos de edad, sexo y nacionalidad.

Unidad: número y porcentaje de personas.

	Ambos sexos				Hombres		Mujeres	
	Total	Espanoles	Extranjeros	% extranjeros s/pobl.total	Espanoles	Extranjeros	Espanolas	Extranjeras
Total	164	164	0	0,0	80	0	84	0
Menor de 16	0	0	0	-	0	0	0	0
16 a 25 años	0	0	0	-	0	0	0	0
26 a 45 años	0	0	0	-	0	0	0	0
46 a 64 años	0	0	0	-	0	0	0	0
65 a 84 años	121	121	0	0,0	58	0	64	0
85 y más	43	43	0	0,0	22	0	20	0

Censo de población y viviendas, 2011. Aragón.

Territorio: **Municipio de Alcañiz**

Población residente en colectivos de 16 y más años por estado civil y sexo.

Unidad: número y porcentaje de personas.

	Ambos sexos		Hombres		Mujeres	
	Nº	%	Nº	%	Nº	%
Total	164	100,0	80	100,0	84	100,0
Solteros	72	43,9	33	41,0	39	46,6
Casados	27	16,2	25	30,8	2	2,4
Viudos	66	39,9	23	28,2	43	51,0
Separados	0	0,0	0	0,0	0	0,0
Divorciados	0	0,0	0	0,0	0	0,0

Población residente en colectivos por situación de empadronamiento y sexo.

Unidad: número y porcentaje de personas.

	Ambos sexos		Hombres		Mujeres	
	Nº	%	Nº	%	Nº	%
Residentes en colectivos*	164	100,0	80	100,0	84	100,0
Empadronados en el colectivo	117	71,2	45	56,3	72	85,5
Empadronados en viviendas principales	47	28,8	35	43,7	12	14,5

* Se tienen en cuenta las personas que residen en viviendas colectivas estando empadronadas en ella o en una vivienda principal.

Censo de población y viviendas, 2011. Aragón.

Territorio: **Municipio de Alcañiz**

Población residente en colectivos de 25 y más años por nivel máximo de estudios alcanzado y sexo.

Unidad: número y porcentaje de personas.

	Ambos sexos		Hombres		Mujeres	
	Nº	%	Nº	%	Nº	%
Total	164	100,0	80	100,0	84	100,0
Analfabetos o sin estudios	49	30,0	25	30,8	25	29,3
Primer grado	78	47,4	37	46,0	41	48,6
Segundo grado	31	18,9	19	23,2	12	14,7
Tercer grado	6	3,8	0	0,0	6	7,4

Población residente en colectivos de 16 y más años por relación con la actividad y sexo.

Unidad: número y porcentaje de personas.

	Ambos sexos		Hombres		Mujeres	
	Nº	%	Nº	%	Nº	%
Total	164	100,0	80	100,0	84	100,0
Ocupados	0	0,0	0	0,0	0	0,0
Parados	0	0,0	0	0,0	0	0,0
Persona con invalidez laboral permanente	0	0,0	0	0,0	0	0,0
Jubilado, prejubilado, pensionista o rentista	164	100,0	80	100,0	84	100,0
Otra situación	0	0,0	0	0,0	0	0,0

Clasificación del nivel de estudios (grados), con los siguientes valores:

Analfabetos o sin estudios: se considera que una persona es analfabeta cuando no sabe leer o escribir en ningún idioma y sin estudios: personas que saben leer y escribir pero fueron menos de 5 años a la escuela.

Primer grado: personas que fueron a la escuela 5 años o más sin completar EGB, ESO o Bachiller Elemental.

Segundo grado: ESO, EGB, Bachiller Elemental, o tiene el Certificado de Escolaridad o de Estudios Primarios. Bachiller (LOE, LOGSE), BUP, Bachiller superior, COU, PREU, FP grado medio, FP I, Oficialía industrial o equivalente, Grado Medio de Música Danza, Certificados de Escuelas Oficiales de Idiomas, FP grado superior, FP II, Maestría industrial o equivalente.

Tercer grado: Diplomatura, Arquitectura o Ingeniería Técnica, Grado Universitario, Licenciatura, Arquitectura, Ingeniería, Máster oficial universitario, Especialidades médicas, Doctorado.

Censo de población y viviendas, 2011. Aragón.

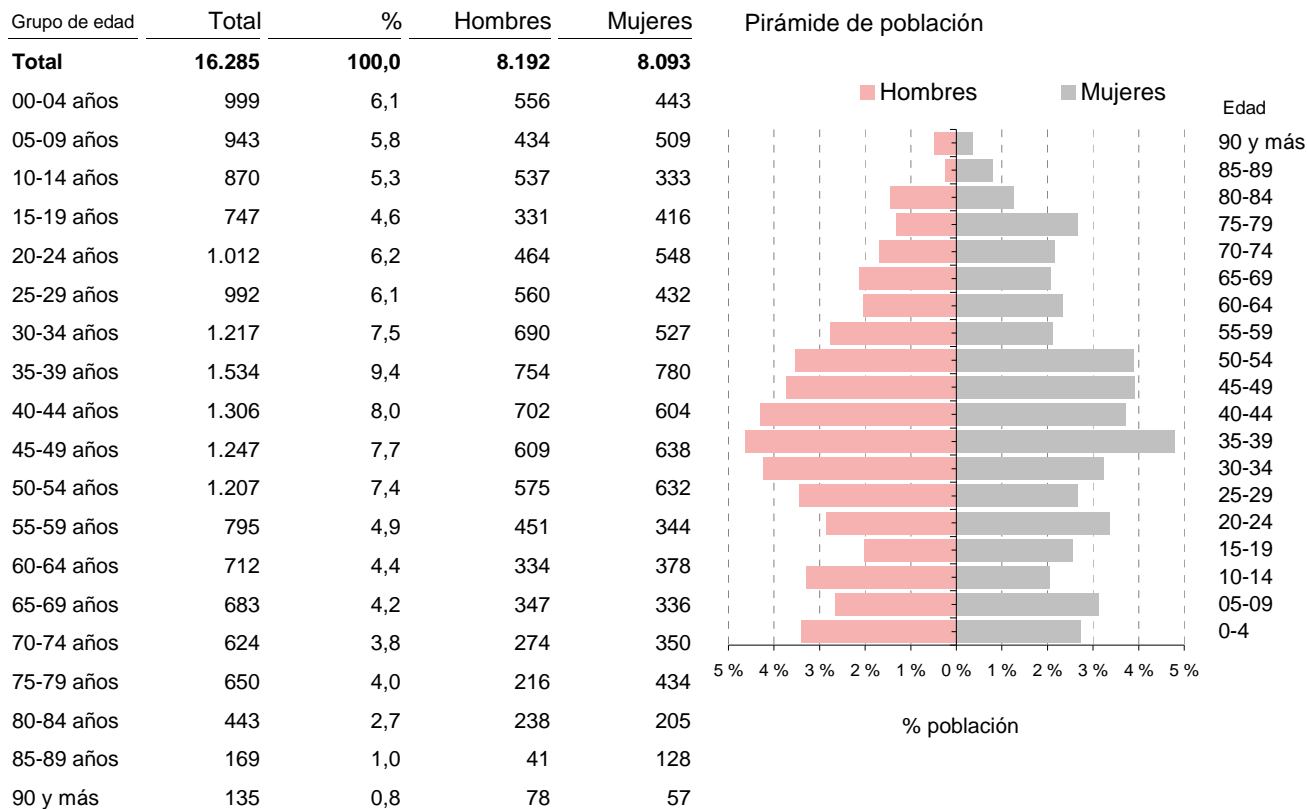
Territorio: **Municipio de Alcañiz**

Población residente en viviendas principales · DATOS DEMOGRÁFICOS

Incluye a las personas que residen y/o están empadronadas en viviendas principales.

Población residente en viviendas principales por grupos quinquenales de edad y sexo.

Unidad: número y porcentaje de personas.



Población residente en viviendas principales por grandes grupos de edad, sexo y nacionalidad.

Unidad: número y porcentaje de personas.

	Ambos sexos				Hombres		Mujeres	
	Total	Españoles	Extranjeros	% extranjeros s/pobl.total	Españoles	Extranjeros	Españolas	Extranjeras
Total	16.285	13.774	2.511	15,4	6.831	1.361	6.943	1.150
Menor de 16	3.046	2.513	533	17,5	1.261	383	1.252	150
16 a 25 años	1.756	1.307	449	25,6	508	272	799	177
26 a 45 años	5.120	3.947	1.173	22,9	2.173	531	1.774	642
46 a 64 años	3.661	3.337	324	8,9	1.696	176	1.641	148
65 a 84 años	2.399	2.387	12	0,5	1.074	0	1.313	12
85 y más	304	283	21	6,9	119	0	164	21

Censo de población y viviendas, 2011. Aragón.

Territorio: **Municipio de Alcañiz**

Población residente en viviendas principales por relación entre el lugar de nacimiento, lugar de residencia y sexo.

Unidad: número y porcentaje de personas.

	Ambos sexos		Hombres		Mujeres	
	Nº	%	Nº	%	Nº	%
Total	16.285	100,0	8.192	100,0	8.093	100,0
Nació en:						
El mismo municipio en que reside	8.401	51,6	4.155	50,7	4.246	52,5
Otro municipio de la misma provincia	2.153	13,2	1.050	12,8	1.103	13,6
Otro municipio de Aragón	1.630	10,0	819	10,0	811	10,0
En una provincia limítrofe a Aragón	513	3,2	272	3,3	241	3,0
El resto de España	1.229	7,5	629	7,7	600	7,4
El extranjero	2.359	14,5	1.267	15,5	1.092	13,5

Población extranjera residente en viviendas principales por nacionalidad y sexo.

Unidad: número y porcentaje de personas.

	Ambos sexos		Hombres		Mujeres	
	Nº	%	Nº	%	Nº	%
Total	2.511	100,0	1.361	100,0	1.150	100,0
Europa	1.473	58,7	721	53,0	752	65,4
Unión Europea UE27	1.465	58,3	721	53,0	744	64,7
Resto de Europa	8	0,3	0	0,0	8	0,7
África	517	20,6	344	25,3	173	15,0
Magreb	433	17,2	260	19,1	173	15,0
Resto de África	84	3,3	84	6,2	0	0,0
América	339	13,5	181	13,3	158	13,7
América del Norte	0	0,0	0	0,0	0	0,0
Resto de América	339	13,5	181	13,3	158	13,7
Asia	182	7,2	115	8,4	67	5,8
Oceanía	0	0,0	0	0,0	0	0,0
Apátridas y no consta	0	0,0	0	0,0	0	0,0

Censo de población y viviendas, 2011. Aragón.

Territorio: **Municipio de Alcañiz**

Población residente en viviendas principales de 16 y más años por estado civil y sexo.

Unidad: número y porcentaje de personas.

	Ambos sexos		Hombres		Mujeres	
	Nº	%	Nº	%	Nº	%
Total	13.239	100,0	6.548	100,0	6.691	100,0
Solteros	3.773	28,5	2.106	32,2	1.667	24,9
Casados	8.039	60,7	4.055	61,9	3.984	59,5
Viudos	981	7,4	222	3,4	759	11,3
Separados	190	1,4	73	1,1	117	1,7
Divorciados	256	1,9	92	1,4	164	2,5

Población residente en viviendas principales por lugar de residencia en 2001 y sexo.

Unidad: número y porcentaje de personas.

	Ambos sexos		Hombres		Mujeres	
	Nº	%	Nº	%	Nº	%
Total	16.285	100,0	8.192	100,0	8.093	100,0
No había nacido	1.943	11,9	990	12,1	953	11,8
El mismo municipio en que reside	10.570	64,9	5.226	63,8	5.344	66,0
Otro municipio de la misma provincia	860	5,3	445	5,4	415	5,1
Otro municipio de Aragón	292	1,8	166	2,0	126	1,6
Provincia limítrofe con Aragón	416	2,6	216	2,6	200	2,5
Resto de España	333	2,0	172	2,1	161	2,0
En el extranjero	1.871	11,5	977	11,9	894	11,0

Población residente en viviendas principales por lugar de residencia hace 1 año y sexo.

Unidad: número y porcentaje de personas.

	Ambos sexos		Hombres		Mujeres	
	Nº	%	Nº	%	Nº	%
Total	16.285	100,0	8.192	100,0	8.093	100,0
No había nacido	300	1,8	202	2,5	98	1,2
El mismo municipio en que reside	15.337	94,2	7.718	94,2	7.619	94,1
Otro municipio de la misma provincia	121	0,7	70	0,9	51	0,6
Otro municipio de Aragón	119	0,7	0	0,0	119	1,5
Provincia limítrofe con Aragón	29	0,2	10	0,1	19	0,2
Resto de España	235	1,4	126	1,5	109	1,3
En el extranjero	144	0,9	67	0,8	77	1,0

* El periodo al que hace referencia es desde Noviembre de 2010 a Octubre 2011.

Censo de población y viviendas, 2011. Aragón.

Territorio: **Municipio de Alcañiz**

Población residente en viviendas principales por modalidades lingüísticas propias de Aragón que conocen y sexo.

Unidad: número y porcentaje de personas.

	Ambos sexos		Hombres		Mujeres	
	Nº	%	Nº	%	Nº	%
Total personas que conocen alguna modalidad lingüística	3.051	100,0	1.577	100,0	1.474	100,0
Aragonés	405	13,3	210	13,3	195	13,2
Catalán	2.042	66,9	1.108	70,3	934	63,4
Chapurreau	604	19,8	259	16,4	345	23,4
Patués	0	0,0	0	0,0	0	0,0

La pregunta sobre el conocimiento de una modalidad lingüística propia de Aragón, es de respuesta única. Se ha agrupado en cuatro categorías: "Aragonés" que engloba (Aragonés, Fabla, Cheso, Chistabino, Anotano, Belsetano, Fovano, Bajo Ribagorzano, Estadillano, Foncense, Somontanes, Grausino, Ribagorzano), "catalán" (Catalán, Fragatino, Valenciano, Azanuyense, Ballobarino, Benaberrrense, Fabarol, Fayonense, Literano, Maellano, Mequinezano, Nonaspino, Saidiné, Santistebense, Tamaritano, Torrentino). Además se muestran por separado "Chapurreau" y "Patués" (Patués, Benasqués) porque han sido especificadas como primera opción.

Población residente en viviendas principales por modalidades lingüísticas propias de Aragón que conocen y grandes grupos de edad.

Unidad: número de personas.

	Total	0 a 15 años	16 a 64 años	65 a 84 años	85 y más años
Total personas que conocen alguna modalidad lingüística	3.050	342	2.202	451	55
Aragonés	405	86	232	87	0
Catalán	2.042	216	1.571	221	34
Chapurreau	603	40	399	143	21
Patués	0	0	0	0	0

Población residente en viviendas principales que conocen alguna modalidad lingüística propia de Aragón por grado de conocimiento y grandes grupos de edad.

Unidad: porcentaje.

	Total	0 a 15 años	16 a 64 años	65 a 84 años	85 y más años
Total	3.008	326	2.177	450	55
La entiende	941	126	614	163	38
La entiende y la sabe leer	389	24	355	10	0
La sabe hablar	281	63	176	25	17
La sabe leer y hablar	607	35	449	123	0
La sabe leer, hablar y escribir	563	44	445	74	0
No sabe o no contesta	227	34	138	55	0

Censo de población y viviendas, 2011. Aragón.

Territorio: **Municipio de Alcañiz**

Población residente en viviendas principales · FORMACIÓN

Incluye a las personas que residen y/o están empadronadas en viviendas principales.

Población residente en viviendas principales de 16 años y más por grupos de edad, grado de formación y SEXO.

Unidad: número y porcentaje de personas.

	Total	%	Hombres	Mujeres
Total	13.238	100,0	6.548	6.690
Analfabetos o sin estudios	1.046	7,9	337	709
Primer grado	1.930	14,6	946	984
Segundo grado	8.111	61,3	4.307	3.804
Tercer grado	2.151	16,2	958	1.193
De 16 a 25 años	1.754	100,0	778	976
Analfabetos o sin estudios	92	5,2	25	67
Primer grado	148	8,4	76	72
Segundo grado	1.322	75,4	619	703
Tercer grado	192	10,9	58	134
De 26 a 45 años	5.121	100,0	2.705	2.416
Analfabetos o sin estudios	141	2,8	48	93
Primer grado	284	5,5	153	131
Segundo grado	3.327	65,0	1.976	1.351
Tercer grado	1.369	26,7	528	841
De 46 a 64 años	3.659	100,0	1.871	1.788
Analfabetos o sin estudios	96	2,6	9	87
Primer grado	522	14,3	323	199
Segundo grado	2.491	68,1	1.184	1.307
Tercer grado	550	15,0	355	195
65 años o más	2.704	100,0	1.194	1.510
Analfabetos o sin estudios	717	26,5	255	462
Primer grado	976	36,1	394	582
Segundo grado	971	35,9	528	443
Tercer grado	40	1,5	17	23

Clasificación del nivel de estudios, con los siguientes valores:

Analfabetos: Se considera que una persona es analfabeta cuando no sabe leer o escribir en ningún idioma.

Sin estudios: Personas que saben leer y escribir pero fueron menos de 5 años a la escuela.

Primer grado: Personas que fueron a la escuela 5 años o más sin completar EGB, ESO o Bachiller Elemental.

Segundo grado: ESO, EGB, Bachiller Elemental, o tiene el Certificado de Escolaridad o de Estudios Primarios. Bachiller (LOE, LOGSE), BUP, Bachiller superior, COU, PREU, FP grado medio, FP I, Oficialía industrial o equivalente, Grado Medio de Música Danza, Certificados de Escuelas Oficiales de Idiomas, FP grado superior, FP II, Maestría industrial o equivalente.

Tercer grado: Diplomatura, Arquitectura o Ingeniería Técnica, Grado Universitario, Licenciatura, Arquitectura, Ingeniería, Máster oficial universitario, Especialidades médicas, Doctorado.

Censo de población y viviendas, 2011. Aragón.

Territorio: **Municipio de Alcañiz**

Población residente en viviendas principales de 16 años y más recibiendo algún tipo de enseñanza por grupos de edad y sexo.

Unidad: número y porcentaje de personas.

	Ambos sexos		Hombres		Mujeres	
	Nº	%	Nº	%	Nº	%
Personas que estudian	1.937	14,6	796	12,2	1.141	17,1
De 16 a 25 años	692	39,4	218	27,9	474	48,6
De 26 a 45 años	872	17,0	394	14,6	478	19,8
De 46 a 64 años	352	9,6	174	9,3	178	9,9
De 65 a 84 años	11	0,5	0	0,0	11	0,8
De 85 y más años	10	3,3	10	8,4	0	0,0

Los porcentajes están calculados sobre el total de núcleos. No suman 100 porque en un núcleo familiar puede haber hijos de diversas edades.

Personas que estudian: Se consideran todas las personas que reciben algún tipo de enseñanza (incluso academias, cursos organizados por su empresa..) con independencia de su situación laboral.

Población residente en viviendas principales de 25 y más años por nivel máximo de estudios alcanzado y sexo.

Unidad: número y porcentaje de personas.

	Ambos sexos		Hombres		Mujeres	
	Nº	%	Nº	%	Nº	%
Total	8.952	100,0	4.688	100,0	4.264	100,0
ESO, EGB, Bachillerato Ele.	4.051	45,3	2.219	47,3	1.832	43,0
Bachillerato Superior	1.263	14,1	713	15,2	550	12,9
FP Grado Medio	853	9,5	435	9,3	418	9,8
FP Grado Superior	757	8,5	421	9,0	336	7,9
Diplomatura	1.025	11,4	384	8,2	641	15,0
Licenciatura y Grado	905	10,1	465	9,9	440	10,3
Doctorado y Master	98	1,1	51	1,1	47	1,1

Censo de población y viviendas, 2011. Aragón.

Territorio: **Municipio de Alcañiz**

Población residente en viviendas principales de 25 y más años por tipo de estudios finalizados y sexo.

Unidad: número y porcentaje de personas.

	Ambos sexos		Hombres		Mujeres	
	Nº	%	Nº	%	Nº	%
Total	3.639	100,0	1.756	100,0	1.883	100,0
Educación (Magisterio, Educación Infantil, Pedagogía, ...)	412	11,3	55	3,1	357	19,0
Artes y Humanidades (Historia, Lenguas, Imagen y Sonido,...)	225	6,2	133	7,6	92	4,9
Derecho y Ciencias Sociales (Administración, Psicología, Economía, Periodismo, ...)	820	22,5	307	17,5	513	27,2
Ciencias (Biología, Química, Física, Matemáticas, ...) e Informática (incluida Ingeniería Informática)	324	8,9	191	10,9	133	7,1
Arquitectura, Construcción, Formación Técnica e Industrias (Mecánica, Metal, Electrónica, Diseño, Confección, Alimentación, etc., incluidas Ingenierías de estos campos)	942	25,9	762	43,4	180	9,6
Agricultura, Ganadería, Pesca y Veterinaria (incluida Ingeniería Agrónoma o similar)	122	3,4	79	4,5	43	2,3
Salud y Servicios Sociales (Medicina, Enfermería, Farmacia, Trabajo Social, ...)	472	13,0	96	5,5	376	20,0
Otros servicios (Turismo, Hostelería, Peluquería, Enseñanza Náutica, Militar, ...)	320	8,8	131	7,5	189	10,0

Se tienen en cuenta las personas que han finalizado estudios de FP Grado Medio, FP Grado Superior y estudios universitarios (Diplomaturas, Licenciaturas, Grados, Máster y Doctorados).

Censo de población y viviendas, 2011. Aragón.Territorio: **Municipio de Alcañiz****Población residente en viviendas principales · ACTIVIDAD LABORAL**

Incluye a las personas que residen y/o están empadronadas en viviendas principales.

Población residente en viviendas principales de 16 y más años por relación con la actividad y sexo.

Unidad: número y porcentaje de personas.

	Ambos sexos		Hombres		Mujeres	
	Nº	%	Nº	%	Nº	%
Total	13.239	100,0	6.548	100,0	6.691	100,0
Activos	8.781	66,3	4.757	72,6	4.024	60,1
Ocupado	6.724	50,8	3.851	58,8	2.873	42,9
Parado que ha trabajado antes	1.836	13,9	862	13,2	974	14,6
Parado buscando su primer empleo	221	1,7	44	0,7	177	2,6
Inactivos	4.458	33,7	1.790	27,3	2.668	39,9
Persona con invalidez laboral permanente	113	0,9	49	0,7	64	1,0
Jubilado, prejubilado, pensionista o rentista	2.936	22,2	1.414	21,6	1.522	22,7
Estudiante	455	3,4	156	2,4	299	4,5
Otra situación	954	7,2	171	2,6	783	11,7

Población residente en viviendas principales de 16 o más años por grupos de edad, relación con la actividad y sexo.

Unidad: número de personas.

	Activos			Inactivos			Tasa de actividad		
	Ambos sexos	Hombres	Mujeres	Ambos sexos	Hombres	Mujeres	Ambos sexos	Hombres	Mujeres
Total	8.782	4.758	4.024	4.457	1.790	2.667	66,3	72,7	60,1
De 16 a 25 años	1.022	476	546	733	303	430	58,2	61,1	55,9
De 26 a 45 años	4.765	2.611	2.154	357	94	263	93,0	96,5	89,1
De 46 a 64 años	2.860	1.592	1.268	800	279	521	78,1	85,1	70,9
De 65 años y más	136	80	56	2.568	1.114	1.454	5,0	6,7	3,7

Tasa de actividad es la razón entre la población activa y la población de 16 y más años.

Censo de población y viviendas, 2011. Aragón.

Territorio: **Municipio de Alcañiz**

Población activa residente en viviendas principales de 16 y más años por grupos de edad y sexo

Unidad: número de personas.

	Ocupados			Parados			Tasa de paro		
	Ambos sexos	Hombres	Mujeres	Ambos sexos	Hombres	Mujeres	Ambos sexos	Hombres	Mujeres
Total	6.724	3.851	2.873	2.058	907	1.151	23,4	19,1	28,6
De 16 a 25 años	598	278	320	424	198	226	41,5	41,6	41,4
De 26 a 45 años	3.715	2.150	1.565	1.049	460	589	22,0	17,6	27,3
De 46 a 64 años	2.320	1.366	954	540	226	314	18,9	14,2	24,8
De 65 años y más	92	58	34	44	22	22	32,4	27,5	39,3

Población activa residente en viviendas principales de 16 y más años por grandes grupos de edad, nivel de estudios y sexo.

Unidad: número de personas.

	Ocupados			Parados			Tasa de paro		
	Ambos sexos	Hombres	Mujeres	Ambos sexos	Hombres	Mujeres	Ambos sexos	Hombres	Mujeres
Total	6.725	3.851	2.874	2.058	907	1.151	23,4	19,1	28,6
De 16 a 64 años	6.633	3.794	2.839	2.014	885	1.129	23,3	18,9	28,5
Analfabetos y sin estudios	72	37	35	69	0	69	48,9	0,0	66,3
Primer grado	448	310	138	168	96	72	27,3	23,6	34,3
Segundo grado	4.392	2.678	1.714	1.480	666	814	25,2	19,9	32,2
Tercer grado	1.721	769	952	297	123	174	14,7	13,8	15,5
De 65 y más años	92	57	35	44	22	22	32,4	27,8	38,6
Analfabetos y sin estudios	11	11	0	10	10	0	47,6	47,6	-
Primer grado	23	10	13	22	12	10	48,9	54,5	43,5
Segundo grado	41	19	22	0	0	0	0,0	0,0	0,0
Tercer grado	17	17	0	12	0	12	41,4	0,0	100,0

Tasa de paro es la razón entre la población parada y la población activa.

Censo de población y viviendas, 2011. Aragón.Territorio: **Municipio de Alcañiz****Población ocupada residente en viviendas principales de 16 y más años por grupo de ocupación y sexo.**

Unidad: número y porcentaje de personas ocupadas.

	Ambos sexos		Hombres		Mujeres	
	Nº	%	Nº	%	Nº	%
Total	6.724	100,0	3.851	100,0	2.873	100,0
Ocupaciones militares	0	0,0	0	0,0	0	0,0
Directores y gerentes	269	4,0	226	5,9	43	1,5
Técnicos y profesionales científicos e intelectuales	922	13,7	450	11,7	472	16,4
Técnicos; profesionales de apoyo	701	10,4	470	12,2	231	8,0
Empleados contables, administrativos y otros empleados de oficina	951	14,1	274	7,1	677	23,6
Trabajadores de los servicios de restauración, personales, protección y vendedores	1.344	20,0	413	10,7	931	32,4
Trabajadores cualificados en el sector agrícola, ganadero, forestal y pesquero	313	4,7	271	7,0	42	1,5
Artesanos y trabajadores cualificados de las industrias manufactureras y la construcción (excepto operadores de instalaciones y maquinaria)	1.093	16,3	1.012	26,3	81	2,8
Operadores de instalaciones y maquinaria, y montadores	639	9,5	569	14,8	70	2,4
Ocupaciones elementales	493	7,3	167	4,3	326	11,3

Población ocupada residente en viviendas principales de 16 y más años por situación profesional y sexo.

Unidad: número y porcentaje de personas ocupadas.

	Ambos sexos		Hombres		Mujeres	
	Nº	%	Nº	%	Nº	%
Total	6.724	100,0	3.851	100,0	2.873	100,0
Empresario, profesional o trabajador por cuenta propia que emplea personal	744	11,1	515	13,4	229	8,0
Empresario, profesional o trabajador por cuenta propia que no emplea personal	719	10,7	527	13,7	192	6,7
Trabajador por cuenta ajena fijo o indefinido	4.116	61,2	2.288	59,4	1.828	63,6
Trabajador por cuenta ajena eventual o temporal	1.119	16,6	508	13,2	611	21,3
Ayuda familiar	27	0,4	14	0,4	13	0,5
Miembro de cooperativas	0	0,0	0	0,0	0	0,0

Censo de población y viviendas, 2011. Aragón.Territorio: **Municipio de Alcañiz****Población ocupada residente en viviendas principales de 16 y más años por rama de actividad según CNAE 2009 y sexo.**

Unidad: número y porcentaje de personas ocupadas.

	Ambos sexos		Hombres		Mujeres	
	Nº	%	Nº	%	Nº	%
Total	6.724	100,0	3.851	100,0	2.873	100,0
Agricultura, ganadería, silvicultura y pesca (cnae 01-03)	488	7,3	390	10,1	98	3,4
Industria extractiva, agua y residuos (cnae 05-09 y 36-39)	103	1,5	70	1,8	33	1,1
Industria de la alimentación, bebidas y tabaco (cnae 10-12)	107	1,6	76	2,0	31	1,1
Industria textil, confección, cuero y calzado (cnae 13-15)	171	2,5	80	2,1	91	3,2
Industria de la madera y del corcho, excepto muebles; cestería y espartería, papel y artes gráficas (cnae 16-18)	71	1,1	71	1,8	0	0,0
Industria química y productos farmacéuticos (cnae 20, 21)	36	0,5	36	0,9	0	0,0
Fabricación de productos de caucho y plásticos y otros productos minerales no metálicos (cnae 22, 23)	173	2,6	138	3,6	35	1,2
Metalurgia y fabricación de productos metálicos, excepto maquinaria y equipo (cnae 24, 25)	55	0,8	44	1,1	11	0,4
Fabricación de productos informáticos, electrónicos, ópticos y material eléctrico (cnae 26, 27)	30	0,4	21	0,5	9	0,3
Fabricación de maquinaria y equipo (cnae 28)	21	0,3	21	0,5	0	0,0
Fabricación de material de transporte (cnae 29, 30)	16	0,2	16	0,4	0	0,0
Otras industrias manufactureras (cnae 31-33)	72	1,1	62	1,6	10	0,3
Suministro de energía eléctrica, gas, vapor y aire acondicionado (cnae 35)	94	1,4	94	2,4	0	0,0
Construcción (cnae 41-43)	755	11,2	730	19,0	25	0,9
Comercio al por mayor y al por menor; reparación de vehículos de motor y motocicletas (cnae 45-47)	1.229	18,3	567	14,7	662	23,0
Transporte y almacenamiento (cnae 49-53)	280	4,2	246	6,4	34	1,2
Hostelería (cnae 55, 56)	305	4,5	95	2,5	210	7,3
Información y comunicaciones (cnae 58-63)	79	1,2	35	0,9	44	1,5
Actividades inmobiliarias (cnae 68)	46	0,7	25	0,6	21	0,7
Actividades profesionales, científicas y técnicas; actividades administrativas y servicios auxiliares (cnae 69-82)	467	6,9	234	6,1	233	8,1
Educación (cnae 85)	629	9,4	210	5,5	419	14,6
Actividades sanitarias y de servicios sociales (cnae 86-88)	531	7,9	121	3,1	410	14,3
Otros servicios (cnae 90-99)	452	6,7	194	5,0	258	9,0
Actividades financieras y de seguros (cnae 64-66)	167	2,5	79	2,1	88	3,1
Administración Pública y defensa; Seguridad Social obligatoria (cnae 84)	349	5,2	197	5,1	152	5,3

Censo de población y viviendas, 2011. Aragón.

Territorio: **Municipio de Alcañiz**

Población residente en viviendas principales de 16 a 64 años que realizan actividades no remuneradas por tipo de actividad y sexo.

Unidad: número y porcentaje de personas que realizan la actividad.

	Ambos sexos		Hombres		Mujeres	
	Nº	%	Nº	%	Nº	%
Total personas de 16 a 64 años	10.537		5.356		5.181	
Cuidar a un menor de 15 años	2.540	24,1	1.039	19,4	1.501	29,0
Cuidar a una persona con problemas de salud	800	7,6	364	6,8	436	8,4
Tareas benéficas o voluntariado social	343	3,3	170	3,2	173	3,3
Encargarse de la mayor parte de las tareas domésticas de su hogar	5.063	48,0	1.405	26,2	3.658	70,6

Es una pregunta de respuesta múltiple.

Población residente en viviendas principales de 65 y más años que realizan actividades no remuneradas por tipo de actividad y sexo.

Unidad: número y porcentaje de personas que realizan la actividad.

	Ambos sexos		Hombres		Mujeres	
	Nº	%	Nº	%	Nº	%
Total personas de 65 y más años	2.703		1.193		1.510	
Cuidar a un menor de 15 años	354	13,1	163	13,7	191	12,6
Cuidar a una persona con problemas de salud	258	9,5	108	9,1	150	9,9
Tareas benéficas o voluntariado social	73	2,7	20	1,7	53	3,5
Encargarse de la mayor parte de las tareas domésticas de su hogar	1.244	46,0	212	17,8	1.032	68,3

Es una pregunta de respuesta múltiple.

Censo de población y viviendas, 2011. Aragón.

Territorio: **Municipio de Alcañiz**

Población residente en viviendas principales · FECUNDIDAD

Incluye a las personas que residen y/o están empadronadas en viviendas principales.

Mujeres residentes en viviendas principales de 16 o más años por número de hijos nacidos vivos.

Unidad: número y porcentaje de mujeres.

	Total	%
Total	6.691	100,0
Sin hijos	2.050	30,6
Con hijos	4.641	69,4
1 hijo	1.106	16,5
2 hijos	2.474	37,0
3 hijos	668	10,0
4 hijos	285	4,3
5 o más hijos	108	1,6

Mujeres residentes en viviendas principales de 16 y más años por número de hijos nacidos vivos y estado civil actual.

Unidad: número de mujeres.

	Total	Soltera	Casada	Viuda	Separada o divorciada
Total	6.691	1.667	3.983	760	281
Sin hijos	2.049	1.546	385	71	47
Con hijos	4.642	121	3.598	689	234
1 hijo	1.108	72	802	148	86
2 hijos	2.474	49	2.064	259	102
3 o más hijos	1.060	0	732	282	46

Mujeres residentes en viviendas principales de 16 y más años por número de hijos nacidos vivos y grupos de edad.

Unidad: número de mujeres.

	Total	de 16 a 24 años	de 25 a 34 años	de 35 a 44 años	de 45 a 54 años	de 55 a 64 años	de 65 y más años
Total	6.692	847	960	1.384	1.269	721	1.511
Sin hijos	2.049	847	524	279	85	79	235
Con hijos	4.643	0	436	1.105	1.184	642	1.276
1 hijo	1.107	0	163	397	267	73	207
2 hijos	2.474	0	253	566	761	375	519
3 o más hijos	1.062	0	20	142	156	194	550

Censo de población y viviendas, 2011. Aragón.Territorio: **Municipio de Alcañiz****Población residente en viviendas principales · SEGUNDA VIVIENDA**

Incluye a las personas que residen y/o están empadronadas en viviendas principales.

Personas residentes en viviendas principales por disposición de una segunda vivienda (en propiedad, alquiler o cedida gratis).

Unidad: número y porcentaje de personas.

	Total	%
Personas que pasan más de 14 noches al año fuera de su municipio de residencia	4.692	28,8
Disponen de segunda residencia:	1.679	10,3
En Aragón	925	5,7
En Comunidades Limitrofes	390	2,4
En Otras Comunidades Autónomas	161	1,0
En el Extranjero	203	1,2
No disponen de segunda residencia	3.013	18,5
Personas que no pasan más de 14 noches al año fuera de su municipio de residencia	11.592	71,2

Solo se responde en qué municipio se localiza la segunda residencia si se han pasado 14 noches o más al año fuera de su residencia habitual.

Personas de nacionalidad española residentes en viviendas principales que pasan más de 14 noches al año fuera de su municipio de residencia en un país extranjero.

Unidad: número de personas.

País donde pasan más de 14 noches	Total
Italia	81
Francia	66
Irlanda	48
Estados Unidos de América	42
Portugal	29

Se pregunta por los últimos 12 meses y que el motivo sea trabajo, estudio, vacaciones...

Censo de población y viviendas, 2011. Aragón.

Territorio: **Municipio de Alcañiz**

Ranking de los municipios en los que las personas residentes en viviendas principales pasan más de 14 noches al año fuera de su municipio de residencia

Unidad: número de personas.

	Total
En el extranjero	996
Zaragoza	784
Peñíscola/Peñíscola	257
Lloret de Mar	218

Se pregunta por los últimos 12 meses y que el motivo sea trabajo, estudio, vacaciones...Se incluyen los 5 municipios con más frecuencia.

Censo de población y viviendas, 2011. Aragón.

Territorio: **Municipio de Alcañiz**

Población residente en viviendas principales · FORMAS DE CONVIVENCIA

Incluye a las personas que residen y/o están empadronadas en viviendas principales.

Población residente en viviendas principales de 16 a 64 años por forma de convivencia y sexo.

Unidad: número y porcentaje de personas.

	Ambos sexos		Hombres		Mujeres	
	Nº	%	Nº	%	Nº	%
Total	10.536	100,0	5.355	100,0	5.181	100,0
Sólos	848	8,0	527	9,8	321	6,2
Sin pareja y con sus padres	2.120	20,1	1.096	20,5	1.024	19,8
Sin pareja y sin sus padres	467	4,4	214	4,0	253	4,9
Con su pareja, sin hijos ni padres	1.672	15,9	806	15,1	866	16,7
Con su pareja y 1 hijo, sin padres	2.119	20,1	1.034	19,3	1.085	20,9
Con su pareja y 2 hijos, sin padres	2.412	22,9	1.171	21,9	1.241	24,0
Con su pareja y 3 hijos, sin padres	424	4,0	212	4,0	212	4,1
Con su pareja y 4 ó más hijos, sin padres	16	0,2	8	0,1	8	0,2
Con su pareja y alguno de sus padres	127	1,2	59	1,1	68	1,3
Con otras personas pero no en un núcleo	331	3,1	228	4,3	103	2,0

Población residente en viviendas principales de 65 y más años por forma de convivencia y sexo.

Unidad: número y porcentaje de personas.

	Ambos sexos		Hombres		Mujeres	
	Nº	%	Nº	%	Nº	%
Total	2.703	100,0	1.194	100,0	1.509	100,0
Sólos	732	27,1	161	13,5	571	37,8
Sólo con su pareja	1.282	47,4	700	58,6	582	38,6
Padre con hijos	13	0,5	13	1,1	0	0,0
Madre con hijos	94	3,5	0	0,0	94	6,2
Pareja con un hijo	236	8,7	140	11,7	96	6,4
Pareja con 2 o más hijos	77	2,8	53	4,4	24	1,6
Otra forma	269	10,0	127	10,6	142	9,4

Censo de población y viviendas, 2011. Aragón.

Territorio: **Municipio de Alcañiz**

Población residente en viviendas principales · HOGARES

Incluye a las personas que residen y/o están empadronadas en viviendas principales.

Tamaño de los hogares.

Unidad: número y porcentaje de hogares.

	Total	%
Total	6.457	100,0
1 persona	1.580	24,5
2 personas	1.857	28,8
3 personas	1.450	22,5
4 personas	1.229	19,0
5 personas	323	5,0
6 personas	18	0,3
7 personas o más	0	0,0
Tamaño medio del hogar	2,5	personas

Tipología de los hogares.

Unidad: número y porcentaje de hogares.

	Total	%
Total	6.457	100,0
Hogares unipersonales	1.580	24,5
Hogares multipersonales	4.877	75,5
No forman familia	0	0,0
Forman familia	4.877	75,5
Una familia	4.871	75,4
Sin otras personas	4.842	75,0
Con otras no emparentadas	29	0,5
Dos ó más familias	6	0,1

Hogares según número de núcleos familiares.

Unidad: número y porcentaje de hogares.

	Total	%
Total	6.457	100,0
Hogares sin núcleos familiares	1.705	26,4
Hogares con un núcleo	4.699	72,8
Hogares con dos núcleos	54	0,8
Hogares con tres ó más núcleos	0	0,0

Hogar:

Grupo de personas residentes en la misma vivienda familiar.

Las diferencias entre hogar y familia son:

- El hogar puede ser unipersonal, mientras que la familia tiene que constar, por lo menos, de dos miembros.
- Los miembros de un hogar con varias personas no tienen necesariamente que estar emparentados, mientras que los miembros de una familia sí.

Familia:

Grupo de personas (dos o más) que, residiendo en la misma vivienda, están vinculadas por lazos de parentesco, ya sean de sangre o políticos, e independientemente de su grado.

Núcleo familiar:

Unidad jerárquica intermedia entre el habitante y la familia.

Puede ser de cuatro tipos:

- pareja sin hijos,
- pareja con uno o más hijos,
- padre con uno o más hijos,
- y madre con uno o más hijos.

Para formar parte del núcleo familiar de sus padres, los hijos deben estar solteros, no estar emparejados ni tener hijos.

Censo de población y viviendas, 2011. Aragón.Territorio: **Municipio de Alcañiz****Estructura de los hogares.**

Unidad: número y porcentaje de hogares.

	Total	%
Total	6.457	100,0
Un adulto	1.841	28,5
Una mujer de 16 a 64 años	321	5,0
Un hombre de 16 a 64 años	527	8,2
Una mujer de 65 o más años	571	8,8
Un hombre de 65 o más años	161	2,5
Una mujer adulta con uno o más menores	132	2,1
Un hombre adulto con uno o más menores	129	2,0
Dos adultos	3.104	48,1
Dos adultos de 16 a 64 años, sin menores	841	13,0
Uno al menos de 65 años o más, sin menores	836	13,0
Dos adultos y un menor	638	9,9
Dos adultos y dos menores	682	10,6
Dos adultos y tres o más menores	107	1,7
Tres adultos	973	15,1
Dos adultos de 35 años o más, uno de 16 a 34 años, sin menores	480	7,4
Dos adultos de 35 años o más, uno de 16 a 34 años y un menor	155	2,4
Dos adultos de 35 años o más, uno de 16 a 34 y dos o más menores	19	0,3
Otro hogar de tres adultos, con o sin menores	319	4,9
Cuatro adultos	423	6,5
Dos adultos de 35 años o más, dos de 16 a 34 años, sin menores	320	5,0
Dos adultos de 35 años o más, dos de 16 a 34 años y un menor	32	0,5
Dos adultos de 35 años o más, dos de 16 a 34 años y dos o más menores	0	0,0
Otro hogar de cuatro adultos, con o sin menores	71	1,1
Cinco o más adultos	116	1,8
Cinco o más adultos, con o sin menores	116	1,8

Censo de población y viviendas, 2011. Aragón.Territorio: **Municipio de Alcañiz****Hogares según número de parados, ocupados y estudiantes.**

Unidad: número y porcentaje de hogares.

	Total	%
Hogares según parados	6.457	100,0
Sin parados	4.916	76,1
Con un parado	1.152	17,8
Con dos parados o más	389	6,0
Hogares según ocupados	6.457	100,0
Sin ocupados	2.234	34,6
Con un ocupado	2.204	34,1
Con dos ocupados	1.676	25,9
Con tres ocupados	296	4,6
Con cuatro ocupados o más	47	0,7
Hogares según estudiantes	6.457	100,0
Sin estudiantes	4.384	67,9
Con un estudiante	1.111	17,2
Con dos estudiantes	847	13,1
Con tres estudiantes	115	1,8
Con cuatro estudiantes o más	0	0,0

Estudiante: Se considera estudiante a los menores de 16 años que acuden a un centro escolar y los mayores de 16 años que están matriculados en algún estudio y no se encuentran ocupados, parados, jubilados o con invalidez laboral permanente.

Hogares según nacionalidad de sus miembros.

Unidad: número y porcentaje de hogares.

	Total	%
Total	6.457	100,0
Todos los miembros españoles	5.487	85,0
Todos los miembros extranjeros	747	11,6
Hogar con españoles y extranjeros	223	3,5

Población residente en viviendas principales · NÚCLEOS FAMILIARES

Incluye a las personas que residen y/o están empadronadas en viviendas principales.

Núcleos familiares según tipo.

Unidad: número y porcentaje de núcleos.

	Total	%
Total	4.806	100,0
Parejas con hijos	2.667	55,5
De derecho	2.539	52,8
De hecho	128	2,7
Parejas sin hijos	1.558	32,4
De derecho	1.243	25,9
De hecho	315	6,6
Padre con hijos	227	4,7
Madre con hijos	354	7,4

Núcleo familiar:

Unidad jerárquica intermedia entre el habitante y la familia.

Puede ser de cuatro tipos:

- pareja sin hijos,
- pareja con uno o más hijos,
- padre con uno o más hijos,
- y madre con uno o más hijos.

Para formar parte del núcleo familiar de sus padres, los hijos deben estar solteros, no estar emparejados ni tener hijos.

Familia numerosa:

Un núcleo familiar es familia numerosa si la pareja, o el padre o madre en los núcleos monoparentales, convive con 3 o más hijos comunes o exclusivos con las siguientes características: solteros y menores de 21 años o solteros, con edades de 21 a 25 años y que cursan estudios de FPII, FP superior, Diplomatura, Licenciatura, Arquitectura, Ingeniería, Doctorado, Postgrado o equivalentes.

Núcleos familiares según edad de los hijos.

Unidad: número y porcentaje de núcleos.

	Total	%
Con hijos de 0 a 4 años	838	17,4
Con hijos de 5 a 9 años	810	16,9
Con hijos de 10 a 14 años	811	16,9
Con hijos de 15 a 19 años	667	13,9
Con hijos de 20 a 24 años	713	14,8
Con hijos de 25 a 29 años	338	7,0
Con hijos de más de 30 años	398	8,3

Los porcentajes están calculados sobre el total de núcleos. No suman 100 porque en un núcleo familiar puede haber hijos de diversas edades.

Núcleos familiares según número de hijos e indicador de familia numerosa.

Unidad: número y porcentaje de núcleos.

	Total núcleos familiares		Familias numerosas		Familias no numerosas	
	Nº	%	Nº	%	Nº	%
Total	4.806	100,0	156	100,0	4.650	100,0
Ningún hijo	1.558	32,4	-	-	1.558	33,5
1 hijo/a	1.630	33,9	-	-	1.630	35,0
2 hijos/as	1.379	28,7	-	-	1.379	29,6
3 hijos/as	232	4,8	148	95,0	84	1,8
4 hijos/as	8	0,2	8	5,0	0	0,0
5 y más hijos/as	0	0,0	0	0,0	0	0,0

Censo de población y viviendas, 2011. Aragón.

Territorio: **Municipio de Alcañiz**

Diferencia de edad en la pareja.

Unidad: número y porcentaje de parejas.

	Total	%
Total parejas	4.225	100,0
Misma edad	514	12,2
Hombre mayor que su pareja	3.120	73,8
De 1 a 4 años mayor	2.080	49,2
De 5 a 9 años mayor	823	19,5
10 ó más años mayor	217	5,1
Mujer mayor que su pareja	591	14,0
De 1 a 4 años mayor	545	12,9
De 5 a 9 años mayor	34	0,8
10 ó más años mayor	12	0,3

Situación de la pareja en relación con la actividad.

Unidad: número y porcentaje de parejas.

	Total	%
Total parejas	4.225	100,0
Ambos ocupados	1.760	41,7
Ambos parados	258	6,1
Ambos inactivos	699	16,5
Hombre ocupado y mujer parada	504	11,9
Hombre ocupado y mujer inactiva	32	0,8
Hombre parado y mujer ocupada	22	0,5
Hombre parado y mujer inactiva	10	0,2
Hombre inactivo y mujer ocupada	168	4,0
Hombre inactivo y mujer parada	78	1,8
Un ocupado y un parado (parejas mismo sexo)	0	0,0
Un ocupado y un inactivo (parejas mismo sexo)	0	0,0
Un parado y un inactivo (parejas mismo sexo)	0	0,0
Otra situación	694	16,4

Censo de población y viviendas, 2011. Aragón.Territorio: **Municipio de Alcañiz****Situación de la pareja en relación con la profesión.**

Unidad: número y porcentaje de parejas.

	Total	%
Total parejas con ambos miembros ocupados	1.760	100,0
Ambos trabajadores por cuenta propia	145	8,2
Ambos trabajadores por cuenta ajena	1.150	65,3
Hombre por cuenta propia y mujer por cuenta ajena	313	17,8
Hombre por cuenta ajena y mujer por cuenta propia	152	8,6
Un trabajador por cuenta propia y uno por cuenta ajena (parejas mismo sexo)	0	0,0
Otra situación	0	0,0

Comparativa de los niveles de estudio en la pareja.

Unidad: número y porcentaje de parejas.

	Total	%
Total parejas	4.225	100,0
Mismo nivel de estudios	2.672	63,2
Hombre con mayor nivel que su pareja	800	18,9
Un grado de diferencia	638	15,1
Dos ó más grados de diferencia	162	3,8
Mujer con mayor nivel que su pareja	752	17,8
Un grado de diferencia	669	15,8
Dos ó más grados de diferencia	83	2,0
Otra situación	0	0,0

Clasificación del nivel de estudios (grados), con los siguientes valores:

Analfabetos o sin estudios: se considera que una persona es analfabeta cuando no sabe leer o escribir en ningún idioma y sin estudios: personas que saben leer y escribir pero fueron menos de 5 años a la escuela.

Primer grado: personas que fueron a la escuela 5 años o más sin completar EGB, ESO o Bachiller Elemental.

Segundo grado: ESO, EGB, Bachiller Elemental, o tiene el Certificado de Escolaridad o de Estudios Primarios. Bachiller (LOE, LOGSE), BUP, Bachiller superior, COU, PREU, FP grado medio, FP I, Oficialía industrial o equivalente, Grado Medio de Música Danza, Certificados de Escuelas Oficiales de Idiomas, FP grado superior, FP II, Maestría industrial o equivalente.

Tercer grado: Diplomatura, Arquitectura o Ingeniería Técnica, Grado Universitario, Licenciatura, Arquitectura, Ingeniería, Máster oficial universitario, Especialidades médicas, Doctorado.

Censo de población y viviendas, 2011. Aragón.Territorio: **Municipio de Alcañiz****Edificios****Edificios según tipo.**

Unidad: número y porcentaje de edificios.

	Total	%
Total	2.804	100
Destinado principal o exclusivamente a viviendas	2.779	99,1
Destinado a otros fines	25	0,9

Edificio: Construcción permanente, separada e independiente, concebida para ser utilizada como vivienda o para servir a fines agrarios, industriales, para la prestación de servicios o, en general, para desarrollar cualquier actividad (administrativa, comercial, industrial, cultural...).

Estado de los edificios destinados principal o exclusivamente a viviendas.

Unidad: número y porcentaje de edificios.

	Total	%
Total	2.779	100
Ruinoso	14	0,5
Malo	86	3,1
Deficiente	317	11,4
Bueno	2.362	85,0

Antigüedad de los edificios destinados principal o exclusivamente a viviendas.

Unidad: número y porcentaje de edificios.

	Total	%
Total	2.779	100
Antes 1900	336	12,1
1900 a 1920	116	4,2
1921 a 1940	269	9,7
1941 a 1950	229	8,2
1951 a 1960	287	10,3
1961 a 1970	149	5,4
1971 a 1980	258	9,3
1981 a 1990	296	10,7
1991 a 2001	386	13,9
2002 a 2011	453	16,3
2002	41	1,5
2003	70	2,5
2004	63	2,3
2005	57	2,1
2006	46	1,7
2007	40	1,4
2008	56	2,0
2009	35	1,3
2010	25	0,9
2011	20	0,7

Edificios destinados principal o exclusivamente a viviendas según instalaciones del edificio.

Unidad: número y porcentaje de edificios.

	Total	%
Accesibilidad	1.002	36,1
Evacuación de aguas residuales	2.774	99,8
Agua caliente central	1.558	56,1
Gas en el edificio	925	33,3
Garaje	1.205	43,4
Tendido telefónico	2.596	93,4
Ascensor	289	10,4

Censo de población y viviendas, 2011. Aragón.

Territorio: **Municipio de Alcañiz**

Viviendas

Tipo de viviendas.

Unidad: número y porcentaje de viviendas.

	Total	%
Total	8.881	100,0
Principales	6.457	72,7
Convencionales	6.457	72,7
Alojamientos	0	0,0
No principales	2.424	27,3
Secundarias	989	11,1
Vacías	1.435	16,2

Vivienda: Recinto estructuralmente separado e independiente que, por la forma en que fue construido, reconstruido, transformado o adaptado, está concebido para ser habitado por personas o, aunque no fuese así, constituye la residencia habitual de alguien en el momento censal. Como excepción, no se consideran viviendas los recintos que, a pesar de estar concebidos inicialmente para habitación humana, en el momento censal están dedicados totalmente a otros fines (por ejemplo, los que estén siendo usados exclusivamente como locales tales como una consulta médica o un despacho de abogados).

Tamaño de las viviendas principales.

Unidad: número y porcentaje de viviendas.

	Total	%
Total	6.457	100,0
1 habitación	0	0,0
2 habitaciones	165	2,6
3 habitaciones	384	5,9
4 habitaciones	1.059	16,4
5 habitaciones	2.462	38,1
6 habitaciones	1.758	27,2
7 habitaciones o más	630	9,8

Superficie útil de las viviendas principales.

Unidad: número y porcentaje de viviendas.

	Total	%
Total	6.457	100,0
Hasta 45 m ²	158	2,4
De 46 a 60 m ²	604	9,3
De 61 a 75 m ²	1.224	19,0
De 76 a 90 m ²	2.726	42,2
De 91 a 105 m ²	554	8,6
De 106 a 120 m ²	495	7,7
De 121 a 150 m ²	369	5,7
Más de 150 m ²	327	5,1

Régimen de tenencia de la vivienda principal.

Unidad: número y porcentaje de viviendas.

	Total	%
Total	6.457	100,0
En propiedad	5.145	79,7
Por compra, totalmente pagada	2.710	42,0
Por compra, con pagos pendientes	2.116	32,8
Por herencia o donación	319	4,9
En alquiler	1.009	15,6
Cedida gratis o a bajo precio	128	2,0
Otra forma	175	2,7

Censo de población y viviendas, 2011. Aragón.Territorio: **Municipio de Alcañiz****Equipamientos de las viviendas principales.**

Unidad: número y porcentaje de viviendas.

	Total	%
Calefacción	5.601	86,7
Agua corriente	6.457	100,0
Agua caliente central	2.721	42,1
Evacuación de aguas residuales	6.342	98,2
Cuarto de aseo con inodoro	6.457	100,0
Disponibilidad de ducha o bañera	6.406	99,2
Tendido telefónico	6.328	98,0
Acceso a internet	3.346	51,8

Antigüedad de las viviendas según tipología.

Unidad: número de viviendas.

	Vivienda principal	Vivienda Secundaria	Vivienda vacía
Total	6.457	989	1.435
Antes 1900	275	71	186
1900 a 1920	140	0	53
1921 a 1940	213	68	198
1941 a 1950	224	16	138
1951 a 1960	296	51	182
1961 a 1970	608	0	129
1971 a 1980	992	199	160
1981 a 1990	915	287	59
1991 a 2001	910	125	60
2002	175	0	0
2003	232	25	0
2004	274	21	18
2005	264	0	0
2006	179	0	0
2007	191	25	22
2008	281	76	59
2009	49	25	44
2010	101	0	22
2011	22	0	22
No consta	115	0	85