

## Censo de población y viviendas, 2011. Aragón.

Territorio: **Comarca de Campo de Daroca**

**Objetivo:** Determinar el número de habitantes, viviendas y edificios, así como ciertas características de los mismos.

**Variables estudiadas:**

*Características de las personas:* Aspectos demográficos (lugar de residencia, lugar de empadronamiento, edad, sexo, nacionalidad, estado civil...), modalidades lingüísticas, estudios, situación laboral, composición del hogar, formas de convivencia, características de los hogares y de los núcleos familiares, migraciones, fecundidad, actividades no remuneradas y movilidad.

*Características de las viviendas:* tipo de vivienda, régimen de tenencia, superficie, número de habitaciones, equipamiento y antigüedad.

*Características los edificios:* tipo de edificio, estado del edificio, año de construcción e instalaciones del edificio.

**Nivel de desagregación territorial:** Comunidad autónoma, provincias, comarcas y municipios de más de 10.000 habitantes.

**Frecuencia:** Decenal.

**Palabras clave:** Dato estadístico, población residente, población empadronada, residentes en colectivos, edad, sexo, nacionalidad, situación de residencia, estado civil, relaciones de parentesco, lugar de nacimiento, variables migratorias, estudios en curso, nivel educativo, relación con la actividad económica, rama de actividad, ocupación, situación profesional, fecundidad a lo largo de la vida, movilidad, instalaciones, régimen de tenencia, superficie útil, número de habitaciones.

---

Fuente: Explotación del fichero censal de microdatos del Censo de población y viviendas 2011. INE.

Fecha de la última actualización: enero de 2015.

---

## **Censo de población y viviendas, 2011. Aragón.**

Territorio: **Comarca de Campo de Daroca**

Página / Contenido:

### **INTRODUCCIÓN**

- 3 Mapa
- 4 Notas metodológicas
- 6 Marco muestral

### **TABLAS ESTADÍSTICAS**

#### **POBLACIÓN**

- 7 Población empadronada
- 10 Población residente en establecimientos colectivos
- 13 Población residente en viviendas principales
  - 13 Características demográficas
  - 16 Modalidades lingüísticas
  - 17 Formación
  - 20 Actividad laboral, empleo y actividades no remuneradas
  - 25 Fecundidad
  - 26 Segunda vivienda
  - 28 Formas de convivencia
  - 29 Hogares
  - 32 Núcleos familiares

#### **EDIFICIOS Y VIVIENDAS**

- 35 Edificios
- 36 Viviendas

# Censo de población y viviendas, 2011. Aragón.

Territorio: **Comarca de Campo de Daroca**

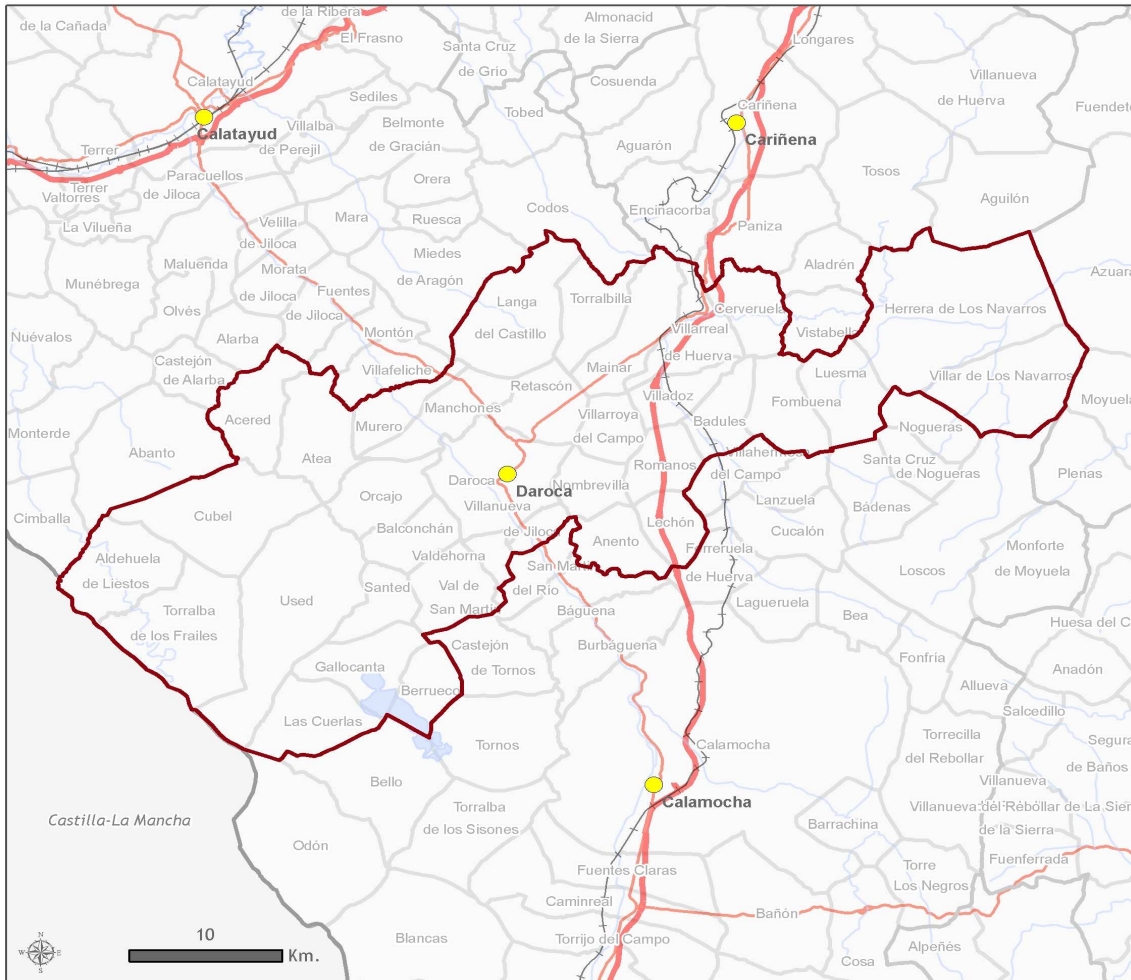


**GOBIERNO DE ARAGON**  
Instituto Aragonés de Estadística

Comarca  
**Campo de Daroca**



Centro de Información Territorial de Aragón



Leyenda		Observaciones:	
	Límite autonómico		Autopistas y autovías
	Límite provincial		Nacionales
	Límite comarcal		Red de Ferrocarril
	Límite municipal		Ríos
	Capital de comarca		Embalses

<b>Código:</b>	24
<b>Número de municipios:</b>	35
<b>Superficie:</b>	1.118,12 km <sup>2</sup>
<b>Capital:</b>	Daroca
<b>Creación:</b>	Ley 18/2002, BOA 17-07-02



## Censo de población y viviendas, 2011. Aragón.

Territorio: **Comarca de Campo de Daroca**

### NOTAS METODOLÓGICAS

Los Censos de Población y Viviendas se constituyen como pieza fundamental para el conocimiento de la realidad sociodemográfica de todo país y región. Es una operación estadística de gran envergadura que realiza el Instituto Nacional de Estadística de forma periódica cada diez años y cuyo objetivo principal es determinar el número de habitantes, viviendas y edificios, así como ciertas características de los mismos. Gracias a los Censos se obtiene una información estadística de indudable valor para la elaboración y evaluación de las políticas demográficas, sanitarias, educativas, asistenciales, etc.

El Censo de Población y Viviendas se diferencia de los anteriores en que se ha realizado una gran encuesta por muestreo en lugar de un censo al uso. El ámbito geográfico en Aragón comprende las unidades estadísticas que están ubicadas en las tres provincias.

La distribución de la muestra de personas y viviendas depende del tamaño del municipio, fijando unos criterios de precisión para las estimaciones, de forma que las fracciones de muestreo varían desde las aplicadas a los municipios de menor tamaño que son investigados exhaustivamente hasta las de los municipios de mayor tamaño a los que corresponden las menores fracciones de muestreo.

La muestra se selecciona en cada municipio, dentro de cada grupo de viviendas, con igual probabilidad. La muestra correspondiente a los inmuebles del fichero precensal, se selecciona mediante muestreo sistemático con arranque aleatorio. La muestra correspondiente al conjunto de inmuebles que son alta en el recorrido exhaustivo se selecciona utilizando el procedimiento de Bernouilli que asigna igual probabilidad a las unidades de muestreo.

Por las características del Censo, se obtiene una menor respuesta relativa de los colectivos más difíciles de encontrar en un domicilio estable. Así, por ejemplo, la muestra de personas de edad avanzada está sobrerrepresentada en la muestra; las personas de nacionalidad española también responden en mayor proporción que los extranjeros, etc. La aplicación de técnicas de calibrado ha solucionado, en buena parte, este problema, aunque hay que tomar con relativa prudencia algunos cruces de variables dado que se ven muy afectados por el tamaño muestral.

El hecho de que los datos censales se obtengan mediante la explotación de una muestra de viviendas, supone que éstos vienen afectados de un error de muestreo, que va a depender no solo del tamaño de la muestra sino también de la característica que se va a estimar.

*Para más información:*

> [Instituto Aragonés de Estadística / Demografía y Población / Cifras de población y Censos demográficos / Censos de población](#)

> [INE / INEbase / Demografía y población / Cifras de población y censos demográficos / Censos de Población y Viviendas 2011](#)

## Censo de población y viviendas, 2011. Aragón.

Territorio: **Comarca de Campo de Daroca**

---

### Marco de referencia

La fecha de referencia de este Censo es el 1 de noviembre de 2011.

El Censo de Población y Viviendas 2011 es planteado por el INE como una operación que combina:

- Un fichero precensal realizado a partir de un aprovechamiento máximo de los registros administrativos disponibles, tomando al Padrón como elemento básico de su estructura.
- Un trabajo de campo que incluye dos grandes operaciones:
  - Un Censo de Edificios exhaustivo que permita la georreferenciación de todos los edificios.
  - Una gran encuesta por muestreo, dirigida a un porcentaje relativamente alto de la población para conocer las características de las personas y las viviendas.

### El fichero precensal

Se obtiene a partir del Padrón y de la información estadística y de fuentes administrativas (Movimiento Natural de la Población, Seguridad Social, Agencia Tributaria); permitirá disponer de información suficiente para realizar el recuento de la población y el análisis de su estructura.

### La encuesta de población

Tiene un doble objetivo. En primer lugar proporcionará las características censales de la población para aquellas variables para las que no se disponga de información suficiente en el fichero precensal. En segundo lugar sus datos permitirán cerrar el recuento de la población.

### El censo de edificios

Tiene también varios objetivos: El primero de ellos es asegurar la exhaustividad de la relación de edificios derivados del fichero precensal. Para ello se ha realizado un recorrido completo allí donde ha sido necesario. En dicho recorrido se han recogido las variables de los edificios cuando no se disponía de información previa sobre ellos, se han enumerado todas las viviendas y locales y se ha completado la georreferenciación de los edificios.

## Difusión

### Tablas predefinidas

El Instituto Aragonés de Estadística difunde una colección de fichas para los distintos territorios (comunidad autónoma, provincias, comarcas y municipios de 10.000 y más habitantes). Cada ficha contiene tablas estadísticas con información sobre las características de sus habitantes, las viviendas y edificios.

### Sistemas avanzados de consulta

Si no encuentra la información que necesita en las tablas predefinidas, el usuario podrá realizar su consulta mediante:

[iaest.sociodemografia@aragon.es](mailto:iaest.sociodemografia@aragon.es)

## Censo de población y viviendas, 2011. Aragón.

Territorio: **Comarca de Campo de Daroca**

### Marco muestral

La operación del Censo de Población y viviendas, 2011. Aragón, se ha realizado a partir de la explotación del fichero de microdatos facilitado al Instituto Aragonés de Estadística (IAEST) por el Instituto Nacional de Estadística (INE), según el Convenio de Colaboración existente entre el INE y el Gobierno de Aragón a través del IAEST.

En la tabla del marco muestral, se indica la distribución de la población en el fichero de microdatos de los residentes en viviendas principales y colectivas, según el grupo de edad, y que han sido entrevistados o han cumplimentado el cuestionario por las distintas vías que el INE dispuso.

### Distribución de la muestra y de la población por grandes grupos de edad en la comarca de Campo de Daroca.

Unidad: número de personas.

	Tamaño de la muestra		Población censal	
	Residentes en colectivos	Residentes en viviendas principales	Residentes en colectivos	Residentes en viviendas principales
<b>Total</b>	<b>74</b>	<b>2.224</b>	<b>652</b>	<b>6.085</b>
Menor de 16 años	0	168	0	524
De 16 a 25 años	1	149	25	479
De 26 a 45 años	18	361	375	1.377
De 46 a 64 años	10	629	114	1.627
De 65 a 84 años	17	812	44	1.818
85 y más años	28	105	94	259

Debido a la metodología empleada para el cálculo de las cifras de población censal, los resultados incluyen cifras con decimales que en las tablas publicadas no se muestran; por este motivo se pueden encontrar discrepancias entre las diferentes desagregaciones que se ofrecen (territorial, por edad, etc.) y su correspondiente total.

Las personas residentes en colectivos respondieron a un cuestionario más abreviado. La población residente empadronada en un municipio se ha calculado a partir de la población residente en dicho municipio en viviendas principales más los que residen y están empadronados en los centros colectivos.

## Censo de población y viviendas, 2011. Aragón.

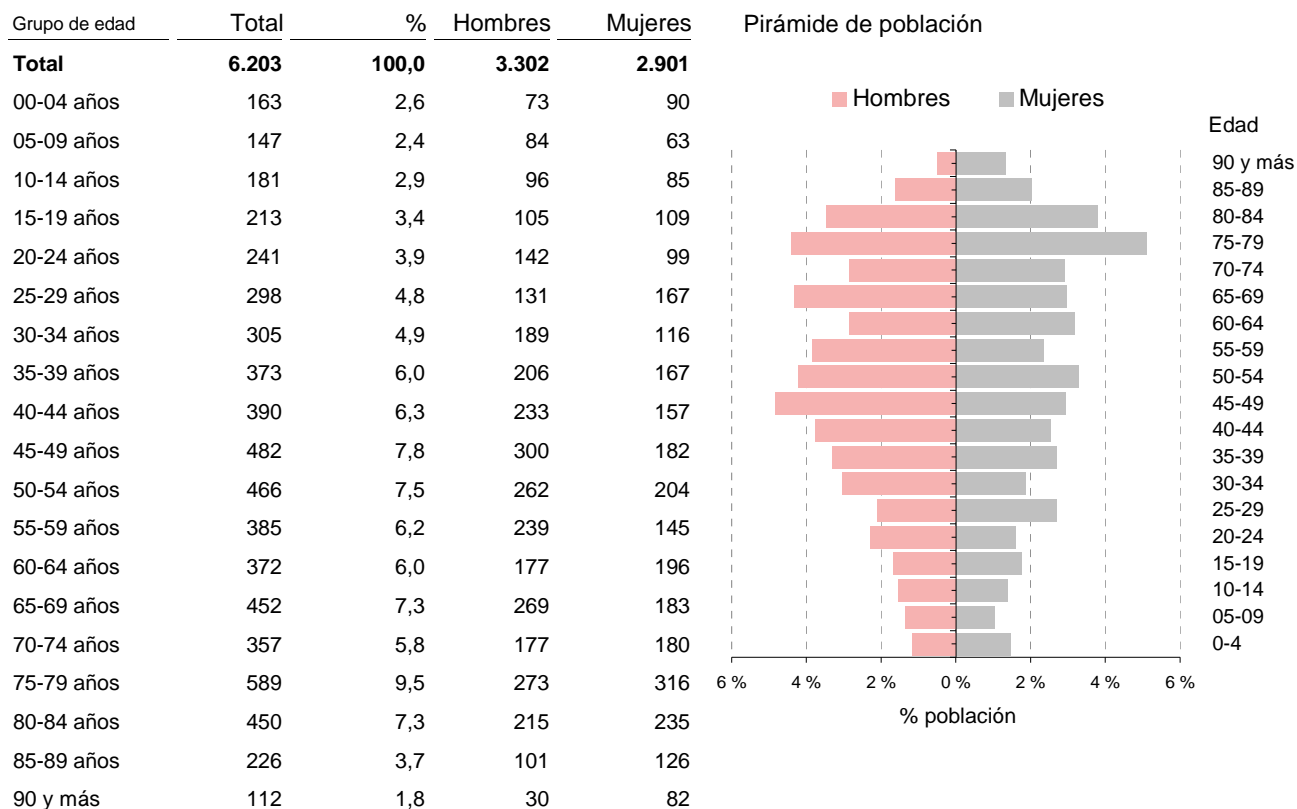
Territorio: **Comarca de Campo de Daroca**

### Población empadronada

Incluye la población empadronada en viviendas principales y los empadronados en viviendas colectivas.

#### Población total empadronada por grupos quinquenales de edad y sexo.

Unidad: número y porcentaje de personas.



#### Población total empadronada por grandes grupos de edad, sexo y nacionalidad.

Unidad: número y porcentaje de personas.

	Ambos sexos				Hombres		Mujeres	
	Total	Españoles	% extranjeros		Españoles	Extranjeros	Españolas	Extranjeras
			Extranjeros	s/pobl.total				
<b>Total</b>	<b>6.203</b>	<b>5.616</b>	<b>587</b>	<b>9,5</b>	<b>2.967</b>	<b>335</b>	<b>2.649</b>	<b>252</b>
Menor de 16	524	385	139	26,5	173	93	212	46
16 a 25 años	479	394	85	17,8	189	62	204	23
26 a 45 años	1.379	1.142	237	17,2	694	91	448	146
46 a 64 años	1.635	1.512	122	7,5	850	85	663	37
65 a 84 años	1.847	1.844	3	0,2	930	3	914	0
85 y más	339	339	0	0,0	131	0	208	0



## Censo de población y viviendas, 2011. Aragón.

Territorio: **Comarca de Campo de Daroca**

### Población total empadronada de 16 y más años por estado civil y sexo.

Unidad: número y porcentaje de personas.

	Ambos sexos		Hombres		Mujeres	
	Nº	%	Nº	%	Nº	%
<b>Total</b>	<b>5.678</b>	<b>100,0</b>	<b>3.036</b>	<b>100,0</b>	<b>2.643</b>	<b>100,0</b>
Solteros	1.640	28,9	1.072	35,3	568	21,5
Casados	3.324	58,5	1.725	56,8	1.599	60,5
Viudos	563	9,9	136	4,5	427	16,2
Separados	28	0,5	22	0,7	7	0,3
Divorciados	123	2,2	81	2,7	42	1,6

### Población total empadronada por tipo de vivienda en la que están empadronados y sexo.

Unidad: número y porcentaje de personas.

	Ambos sexos		Hombres		Mujeres	
	Nº	%	Nº	%	Nº	%
<b>Total</b>	<b>6.203</b>	<b>100,0</b>	<b>3.302</b>	<b>100,0</b>	<b>2.901</b>	<b>100,0</b>
<b>Viviendas principales</b>	<b>6.085</b>	<b>98,1</b>	<b>3.271</b>	<b>99,1</b>	<b>2.814</b>	<b>97,0</b>
Convencionales	6.085	98,1	3.271	99,1	2.814	97,0
Alojamientos	0	0,0	0	0,0	0	0,0
<b>Viviendas colectivas</b>	<b>118</b>	<b>1,9</b>	<b>31</b>	<b>0,9</b>	<b>87</b>	<b>3,0</b>
Hotel, pensión, albergue	57	0,9	25	0,8	32	1,1
Residencia de trabajadores	0	0,0	0	0,0	0	0,0
Hospital de larga estancia	0	0,0	0	0,0	0	0,0
Asilo o residencia de ancianos	49	0,8	7	0,2	42	1,5
Instituciones para personas con discapacidad	0	0,0	0	0,0	0	0,0
Otra institución de asistencia social a la infancia juventud	0	0,0	0	0,0	0	0,0
Institución religiosa	12	0,2	0	0,0	12	0,4
Instituciones militares	0	0,0	0	0,0	0	0,0
Otro tipo	0	0,0	0	0,0	0	0,0

La población se clasifica por el lugar en que están empadronados, sin tener en cuenta su vivienda de residencia habitual (principal o colectiva).



## Censo de población y viviendas, 2011. Aragón.

Territorio: **Comarca de Campo de Daroca**

### Población total empadronada de 25 y más años por nivel máximo de estudios alcanzado y sexo.

Unidad: número y porcentaje de personas.

	Ambos sexos		Hombres		Mujeres	
	Nº	%	Nº	%	Nº	%
<b>Total</b>	<b>5.256</b>	<b>100</b>	<b>2.802</b>	<b>100</b>	<b>2.454</b>	<b>100</b>
Analfabetos	83	1,6	30	1,1	53	2,2
Sin estudios	1.965	37,4	964	34,4	1.001	40,8
ESO, EGB, Bachillerato Ele.	1.764	33,6	1.042	37,2	722	29,4
Bachillerato Superior	441	8,4	225	8,0	217	8,8
FP Grado Medio	290	5,5	178	6,4	112	4,6
FP Grado Superior	251	4,8	146	5,2	105	4,3
Diplomatura	246	4,7	98	3,5	147	6,0
Licenciatura y Grado	199	3,8	108	3,9	91	3,7
Doctorado y Máster	18	0,3	11	0,4	6	0,3

Clasificación del nivel de estudios se consideran:

**Analfabetos:** Personas que no saben leer o escribir en ningún idioma.

**Sin estudios:** Personas que saben leer y escribir pero fueron menos de 5 años a la escuela.

### Población total empadronada de 16 y más años por relación con la actividad y sexo.

Unidad: número y porcentaje de personas.

	Ambos sexos		Hombres		Mujeres	
	Nº	%	Nº	%	Nº	%
<b>Total</b>	<b>5.678</b>	<b>100</b>	<b>3.036</b>	<b>100</b>	<b>2.643</b>	<b>100</b>
<b>Activos</b>	<b>2.882</b>	<b>50,8</b>	<b>1.746</b>	<b>57,5</b>	<b>1.136</b>	<b>43,0</b>
Ocupado	2.286	40,3	1.457	48,0	828	31,3
Parado que ha trabajado antes	436	7,7	252	8,3	184	7,0
Parado buscando su primer empleo	160	2,8	37	1,2	124	4,7
<b>Inactivos</b>	<b>2.796</b>	<b>49,2</b>	<b>1.289</b>	<b>42,5</b>	<b>1.507</b>	<b>57,0</b>
Persona con invalidez laboral permanente	48	0,9	29	0,9	20	0,7
Jubilado, prejubilado, pensionista o rentista	2.158	38,0	1.152	37,9	1.006	38,1
Estudiante y otra situación	590	10,4	109	3,6	481	18,2

## Censo de población y viviendas, 2011. Aragón.

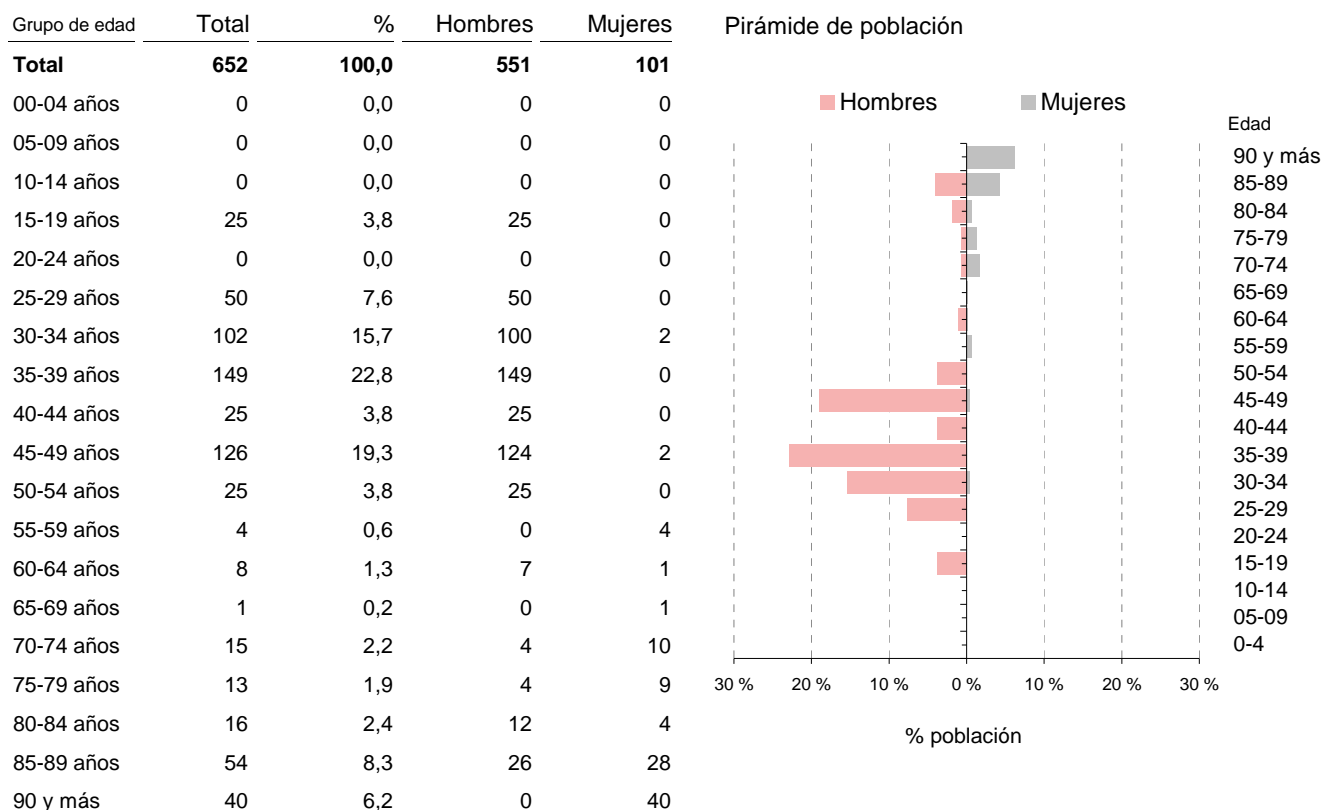
Territorio: **Comarca de Campo de Daroca**

### Población residente en establecimientos colectivos

Incluye la población residente en colectivos, independientemente de su lugar de empadronamiento.

#### Población residente en colectivos por grupos quinquenales de edad y sexo.

Unidad: número y porcentaje de personas.



#### Población residente en colectivos por grandes grupos de edad, sexo y nacionalidad.

Unidad: número y porcentaje de personas.

	Ambos sexos				Hombres		Mujeres	
	Total	Espanoles	Extranjeros	% extranjeros s/pobl.total	Espanoles	Extranjeros	Espanolas	Extranjeras
<b>Total</b>	<b>652</b>	<b>451</b>	<b>202</b>	<b>30,9</b>	<b>351</b>	<b>200</b>	<b>99</b>	<b>2</b>
Menor de 16	0	0	0	-	0	0	0	0
16 a 25 años	25	0	25	100,0	0	25	0	0
26 a 45 años	375	223	152	40,5	223	150	0	2
46 a 64 años	114	89	25	21,8	82	25	7	0
65 a 84 años	44	44	0	0,0	20	0	24	0
85 y más	94	94	0	0,0	26	0	68	0

## Censo de población y viviendas, 2011. Aragón.

Territorio: **Comarca de Campo de Daroca**

### Población residente en colectivos de 16 y más años por estado civil y sexo.

Unidad: número y porcentaje de personas.

	Ambos sexos		Hombres		Mujeres	
	Nº	%	Nº	%	Nº	%
<b>Total</b>	<b>652</b>	<b>100,0</b>	<b>551</b>	<b>100,0</b>	<b>101</b>	<b>100,0</b>
Solteros	387	59,4	350	63,5	37	36,9
Casados	22	3,4	16	2,8	7	6,4
Viudos	66	10,1	8	1,5	58	56,7
Separados	124	19,0	124	22,5	0	0,0
Divorciados	53	8,1	53	9,6	0	0,0

### Población residente en colectivos por situación de empadronamiento y sexo.

Unidad: número y porcentaje de personas.

	Ambos sexos		Hombres		Mujeres	
	Nº	%	Nº	%	Nº	%
<b>Residentes en colectivos*</b>	<b>652</b>	<b>100,0</b>	<b>551</b>	<b>100,0</b>	<b>101</b>	<b>100,0</b>
Empadronados en el colectivo	118	18,1	31	5,7	87	85,4
Empadronados en viviendas principales	534	81,9	520	94,3	15	14,6

\* Se tienen en cuenta las personas que residen en viviendas colectivas estando empadronadas en ella o en una vivienda principal.

## Censo de población y viviendas, 2011. Aragón.

Territorio: **Comarca de Campo de Daroca**

### Población residente en colectivos de 25 y más años por nivel máximo de estudios alcanzado y sexo.

Unidad: número y porcentaje de personas.

	Ambos sexos		Hombres		Mujeres	
	Nº	%	Nº	%	Nº	%
<b>Total</b>	<b>628</b>	<b>100,0</b>	<b>526</b>	<b>100,0</b>	<b>101</b>	<b>100,0</b>
Analfabetos o sin estudios	136	21,7	54	10,3	82	80,8
Primer grado	128	20,5	123	23,4	5	5,1
Segundo grado	361	57,5	349	66,2	12	12,1
Tercer grado	2	0,3	0	0,0	2	2,0

### Población residente en colectivos de 16 y más años por relación con la actividad y sexo.

Unidad: número y porcentaje de personas.

	Ambos sexos		Hombres		Mujeres	
	Nº	%	Nº	%	Nº	%
<b>Total</b>	<b>652</b>	<b>100,0</b>	<b>551</b>	<b>100,0</b>	<b>101</b>	<b>100,0</b>
Ocupados	203	31,1	200	36,2	3	3,0
Parados	298	45,7	298	54,1	0	0,0
Persona con invalidez laboral permanente	0	0,0	0	0,0	0	0,0
Jubilado, prejubilado, pensionista o rentista	150	23,0	54	9,7	96	95,0
Otra situación	2	0,3	0	0,0	2	2,0

Clasificación del nivel de estudios (grados), con los siguientes valores:

**Analfabetos o sin estudios:** se considera que una persona es analfabeta cuando no sabe leer o escribir en ningún idioma y sin estudios: personas que saben leer y escribir pero fueron menos de 5 años a la escuela.

**Primer grado:** personas que fueron a la escuela 5 años o más sin completar EGB, ESO o Bachiller Elemental.

**Segundo grado:** ESO, EGB, Bachiller Elemental, o tiene el Certificado de Escolaridad o de Estudios Primarios. Bachiller (LOE, LOGSE), BUP, Bachiller superior, COU, PREU, FP grado medio, FP I, Oficialía industrial o equivalente, Grado Medio de Música Danza, Certificados de Escuelas Oficiales de Idiomas, FP grado superior, FP II, Maestría industrial o equivalente.

**Tercer grado:** Diplomatura, Arquitectura o Ingeniería Técnica, Grado Universitario, Licenciatura, Arquitectura, Ingeniería, Máster oficial universitario, Especialidades médicas, Doctorado.

## Censo de población y viviendas, 2011. Aragón.

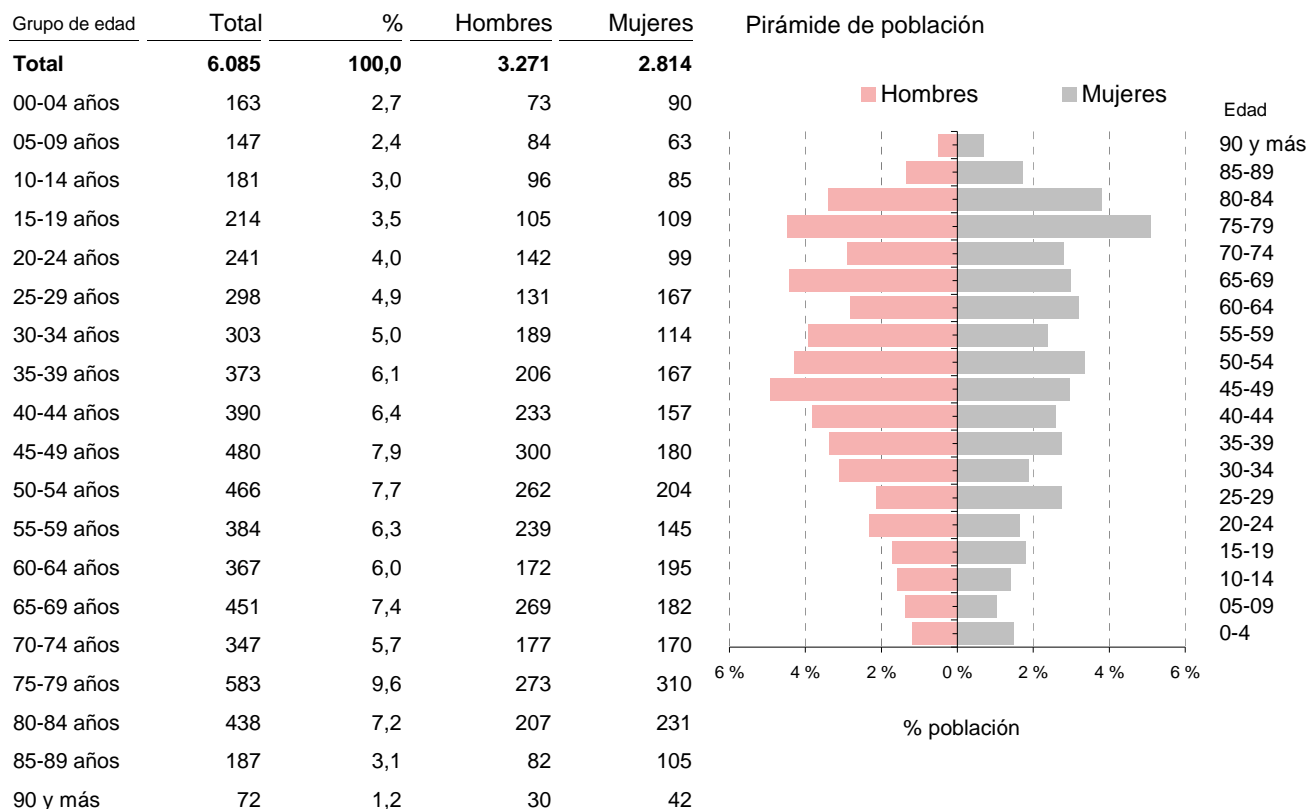
Territorio: **Comarca de Campo de Daroca**

### Población residente en viviendas principales · DATOS DEMOGRÁFICOS

Incluye a las personas que residen y/o están empadronadas en viviendas principales.

#### Población residente en viviendas principales por grupos quinquenales de edad y sexo.

Unidad: número y porcentaje de personas.



#### Población residente en viviendas principales por grandes grupos de edad, sexo y nacionalidad.

Unidad: número y porcentaje de personas.

	Ambos sexos				Hombres		Mujeres	
	Total	Espanoles	Extranjeros	% extranjeros s/pobl.total	Espanoles	Extranjeros	Espanolas	Extranjeras
<b>Total</b>	<b>6.085</b>	<b>5.500</b>	<b>585</b>	<b>9,6</b>	<b>2.936</b>	<b>335</b>	<b>2.564</b>	<b>250</b>
Menor de 16	524	385	139	26,5	173	93	212	46
16 a 25 años	478	393	85	17,8	189	62	204	23
26 a 45 años	1.377	1.142	235	17,1	694	91	448	144
46 a 64 años	1.627	1.505	122	7,5	845	85	660	37
65 a 84 años	1.818	1.815	3	0,2	922	3	893	0
85 y más	259	259	0	0,0	112	0	147	0

## Censo de población y viviendas, 2011. Aragón.

Territorio: **Comarca de Campo de Daroca**

### Población residente en viviendas principales por relación entre el lugar de nacimiento, lugar de residencia y sexo.

Unidad: número y porcentaje de personas.

	Ambos sexos		Hombres		Mujeres	
	Nº	%	Nº	%	Nº	%
<b>Total</b>	<b>6.085</b>	<b>100,0</b>	<b>3.271</b>	<b>100,0</b>	<b>2.814</b>	<b>100,0</b>
Nació en:						
El mismo municipio en que reside	3.407	<b>56,0</b>	1.918	<b>58,6</b>	1.489	<b>52,9</b>
Otro municipio de la misma comarca	507	<b>8,3</b>	233	<b>7,1</b>	274	<b>9,7</b>
Otro municipio de Aragón fuera de la comarca	1.566	<b>25,7</b>	765	<b>23,4</b>	801	<b>28,5</b>
El resto de España	258	<b>4,2</b>	148	<b>4,5</b>	110	<b>3,9</b>
El extranjero	348	<b>5,7</b>	207	<b>6,3</b>	141	<b>5,0</b>

### Población extranjera residente en viviendas principales por nacionalidad y sexo.

Unidad: número y porcentaje de personas.

	Ambos sexos		Hombres		Mujeres	
	Nº	%	Nº	%	Nº	%
<b>Total</b>	<b>585</b>	<b>100,0</b>	<b>335</b>	<b>100,0</b>	<b>250</b>	<b>100,0</b>
<b>Europa</b>	<b>309</b>	<b>52,8</b>	<b>186</b>	<b>55,5</b>	<b>123</b>	<b>49,2</b>
Unión Europea UE27	297	50,8	178	53,1	119	47,6
Resto de Europa	12	2,1	8	2,4	4	1,6
<b>África</b>	<b>254</b>	<b>43,4</b>	<b>133</b>	<b>39,7</b>	<b>121</b>	<b>48,4</b>
Magreb	33	5,6	22	6,6	11	4,4
Resto de África	221	37,8	111	33,1	110	44,0
<b>América</b>	<b>22</b>	<b>3,8</b>	<b>16</b>	<b>4,8</b>	<b>6</b>	<b>2,4</b>
América del Norte	4	0,7	3	0,9	1	0,4
Resto de América	18	3,1	13	3,9	5	2,0
<b>Asia</b>	<b>0</b>	<b>0,0</b>	<b>0</b>	<b>0,0</b>	<b>0</b>	<b>0,0</b>
<b>Oceanía</b>	<b>0</b>	<b>0,0</b>	<b>0</b>	<b>0,0</b>	<b>0</b>	<b>0,0</b>
<b>Apátridas y no consta</b>	<b>0</b>	<b>0,0</b>	<b>0</b>	<b>0,0</b>	<b>0</b>	<b>0,0</b>

## Censo de población y viviendas, 2011. Aragón.

Territorio: **Comarca de Campo de Daroca**

### Población residente en viviendas principales de 16 y más años por estado civil y sexo.

Unidad: número y porcentaje de personas.

	Ambos sexos		Hombres		Mujeres	
	Nº	%	Nº	%	Nº	%
<b>Total</b>	<b>5.560</b>	<b>100,0</b>	<b>3.004</b>	<b>100,0</b>	<b>2.556</b>	<b>100,0</b>
Solteros	1.595	28,7	1.060	35,3	535	20,9
Casados	3.312	59,6	1.717	57,2	1.595	62,4
Viudos	505	9,1	128	4,3	377	14,7
Separados	29	0,5	22	0,7	7	0,3
Divorciados	119	2,1	77	2,6	42	1,6

### Población residente en viviendas principales por lugar de residencia en 2001 y sexo.

Unidad: número y porcentaje de personas.

	Ambos sexos		Hombres		Mujeres	
	Nº	%	Nº	%	Nº	%
<b>Total</b>	<b>6.085</b>	<b>100,0</b>	<b>3.271</b>	<b>100,0</b>	<b>2.814</b>	<b>100,0</b>
No había nacido	310	5,1	157	4,8	153	5,4
El mismo municipio en que reside	4.697	77,2	2.507	76,6	2.190	77,8
Otro municipio de la misma comarca	22	0,4	17	0,5	5	0,2
Otro municipio de Aragón fuera de la comarca	404	6,6	229	7,0	175	6,2
Resto de España	177	2,9	112	3,4	65	2,3
En el extranjero	475	7,8	249	7,6	226	8,0

### Población residente en viviendas principales por lugar de residencia hace 1 año y sexo.

Unidad: número y porcentaje de personas.

	Ambos sexos		Hombres		Mujeres	
	Nº	%	Nº	%	Nº	%
<b>Total</b>	<b>6.085</b>	<b>100,0</b>	<b>3.271</b>	<b>100,0</b>	<b>2.814</b>	<b>100,0</b>
No había nacido	59	1,0	52	1,6	7	0,2
El mismo municipio en que reside	5.880	96,6	3.142	96,1	2.738	97,3
Otro municipio de la misma comarca	10	0,2	6	0,2	4	0,1
Otro municipio de Aragón fuera de la comarca	45	0,7	20	0,6	25	0,9
Resto de España	34	0,6	26	0,8	8	0,3
En el extranjero	57	0,9	24	0,7	33	1,2

\* El periodo al que hace referencia es desde Noviembre de 2010 a Octubre 2011.



## Censo de población y viviendas, 2011. Aragón.

Territorio: **Comarca de Campo de Daroca**

### Población residente en viviendas principales por modalidades lingüísticas propias de Aragón que conocen y sexo.

Unidad: número y porcentaje de personas.

	Ambos sexos		Hombres		Mujeres	
	Nº	%	Nº	%	Nº	%
<b>Total personas que conocen alguna modalidad lingüística</b>	<b>316</b>	<b>100,0</b>	<b>198</b>	<b>100,0</b>	<b>118</b>	<b>100,0</b>
Aragonés	222	70,3	138	69,7	84	71,2
Catalán	94	29,7	60	30,3	34	28,8
Chapurreau	0	0,0	0	0,0	0	0,0
Patués	0	0,0	0	0,0	0	0,0

La pregunta sobre el conocimiento de una modalidad lingüística propia de Aragón, es de respuesta única. Se ha agrupado en cuatro categorías: "Aragonés" que engloba (Aragonés, Fabla, Cheso, Chistabino, Anotano, Belsetano, Fovano, Bajo Ribagorzano, Estadillano, Foncense, Somontán, Grausino, Ribagorzano), "catalán" (Catalán, Fragatino, Valenciano, Azanuyense, Ballobarino, Benaberrrense, Fabarol, Fayonense, Literano, Maellano, Mequinenzano, Nonaspino, Saidiné, Santistebense, Tamaritano, Torrentino). Además se muestran por separado "Chapurreau" y "Patués" (Patués, Benasqués) porque han sido especificadas como primera opción.

### Población residente en viviendas principales por modalidades lingüísticas propias de Aragón que conocen y grandes grupos de edad.

Unidad: número de personas.

	Total	0 a 15 años	16 a 64 años	65 a 84 años	85 y más años
<b>Total personas que conocen alguna modalidad lingüística</b>	<b>316</b>	<b>37</b>	<b>242</b>	<b>34</b>	<b>3</b>
Aragonés	223	29	176	15	3
Catalán	93	8	66	19	0
Chapurreau	0	0	0	0	0
Patués	0	0	0	0	0

### Población residente en viviendas principales que conocen alguna modalidad lingüística propia de Aragón por grado de conocimiento y grandes grupos de edad.

Unidad: porcentaje.

	Total	0 a 15 años	16 a 64 años	65 a 84 años	85 y más años
<b>Total</b>	<b>308</b>	<b>37</b>	<b>234</b>	<b>34</b>	<b>3</b>
La entiende	54	2	45	4	3
La entiende y la sabe leer	45	0	33	12	0
La sabe hablar	13	7	1	5	0
La sabe leer y hablar	45	5	35	5	0
La sabe leer, hablar y escribir	145	23	115	7	0
No sabe o no contesta	6	0	5	1	0

## Censo de población y viviendas, 2011. Aragón.

Territorio: **Comarca de Campo de Daroca**

### Población residente en viviendas principales · FORMACIÓN

Incluye a las personas que residen y/o están empadronadas en viviendas principales.

Población residente en viviendas principales de 16 años y más por grupos de edad, grado de formación y SEXO.

Unidad: número y porcentaje de personas.

	Total	%	Hombres	Mujeres
<b>Total</b>	<b>5.558</b>	<b>100,0</b>	<b>3.002</b>	<b>2.556</b>
Analfabetos o sin estudios	713	12,8	313	400
Primer grado	1.314	23,6	701	613
Segundo grado	3.034	54,6	1.757	1.277
Tercer grado	497	8,9	231	266
<b>De 16 a 25 años</b>	<b>478</b>	<b>100,0</b>	<b>250</b>	<b>228</b>
Analfabetos o sin estudios	0	0,0	0	0
Primer grado	86	18,0	51	35
Segundo grado	338	70,7	180	158
Tercer grado	54	11,3	19	35
<b>De 26 a 45 años</b>	<b>1.376</b>	<b>100,0</b>	<b>784</b>	<b>592</b>
Analfabetos o sin estudios	50	3,6	25	25
Primer grado	51	3,7	25	26
Segundo grado	1.044	75,9	636	408
Tercer grado	231	16,8	98	133
<b>De 46 a 64 años</b>	<b>1.627</b>	<b>100,0</b>	<b>930</b>	<b>697</b>
Analfabetos o sin estudios	58	3,6	37	21
Primer grado	286	17,6	168	118
Segundo grado	1.098	67,5	629	469
Tercer grado	185	11,4	96	89
<b>65 años o más</b>	<b>2.077</b>	<b>100,0</b>	<b>1.038</b>	<b>1.039</b>
Analfabetos o sin estudios	605	29,1	251	354
Primer grado	891	42,9	457	434
Segundo grado	554	26,7	312	242
Tercer grado	27	1,3	18	9

Clasificación del nivel de estudios, con los siguientes valores:

**Analfabetos:** Se considera que una persona es analfabeta cuando no sabe leer o escribir en ningún idioma.

**Sin estudios:** Personas que saben leer y escribir pero fueron menos de 5 años a la escuela.

**Primer grado:** Personas que fueron a la escuela 5 años o más sin completar EGB, ESO o Bachiller Elemental.

**Segundo grado:** ESO, EGB, Bachiller Elemental, o tiene el Certificado de Escolaridad o de Estudios Primarios. Bachiller (LOE, LOGSE), BUP, Bachiller superior, COU, PREU, FP grado medio, FP I, Oficialía industrial o equivalente, Grado Medio de Música Danza, Certificados de Escuelas Oficiales de Idiomas, FP grado superior, FP II, Maestría industrial o equivalente.

**Tercer grado:** Diplomatura, Arquitectura o Ingeniería Técnica, Grado Universitario, Licenciatura, Arquitectura, Ingeniería, Máster oficial universitario, Especialidades médicas, Doctorado.

## Censo de población y viviendas, 2011. Aragón.

Territorio: **Comarca de Campo de Daroca**

### Población residente en viviendas principales de 16 años y más recibiendo algún tipo de enseñanza por grupos de edad y sexo.

Unidad: número y porcentaje de personas.

	Ambos sexos		Hombres		Mujeres	
	Nº	%	Nº	%	Nº	%
<b>Personas que estudian</b>	<b>646</b>	<b>11,6</b>	<b>273</b>	<b>9,1</b>	<b>373</b>	<b>14,6</b>
De 16 a 25 años	230	48,1	83	33,1	147	64,8
De 26 a 45 años	257	18,7	133	16,9	124	20,9
De 46 a 64 años	140	8,6	56	6,0	84	12,1
De 65 a 84 años	18	1,0	1	0,1	17	1,9
De 85 y más años	0	0,0	0	0,0	0	0,0

Los porcentajes están calculados sobre el total de núcleos. No suman 100 porque en un núcleo familiar puede haber hijos de diversas edades.

**Personas que estudian:** Se consideran todas las personas que reciben algún tipo de enseñanza (incluso academias, cursos organizados por su empresa..) con independencia de su situación laboral.

### Población residente en viviendas principales de 25 y más años por nivel máximo de estudios alcanzado y sexo.

Unidad: número y porcentaje de personas.

	Ambos sexos		Hombres		Mujeres	
	Nº	%	Nº	%	Nº	%
<b>Total</b>	<b>3.194</b>	<b>100,0</b>	<b>1.808</b>	<b>100,0</b>	<b>1.386</b>	<b>100,0</b>
ESO, EGB, Bachillerato Ele.	1.754	54,9	1.042	57,6	712	51,4
Bachillerato Superior	440	13,8	225	12,4	215	15,5
FP Grado Medio	290	9,1	178	9,8	112	8,1
FP Grado Superior	251	7,9	146	8,1	105	7,6
Diplomatura	245	7,7	98	5,4	147	10,6
Licenciatura y Grado	197	6,2	108	6,0	89	6,4
Doctorado y Master	17	0,5	11	0,6	6	0,4

## Censo de población y viviendas, 2011. Aragón.

Territorio: **Comarca de Campo de Daroca**

### Población residente en viviendas principales de 25 y más años por tipo de estudios finalizados y sexo.

Unidad: número y porcentaje de personas.

	Ambos sexos		Hombres		Mujeres	
	Nº	%	Nº	%	Nº	%
<b>Total</b>	<b>1.002</b>	<b>100,0</b>	<b>542</b>	<b>100,0</b>	<b>460</b>	<b>100,0</b>
Educación (Magisterio, Educación Infantil, Pedagogía, ...)	151	15,1	30	5,5	121	26,3
Artes y Humanidades (Historia, Lenguas, Imagen y Sonido,...)	63	6,3	54	10,0	9	2,0
Derecho y Ciencias Sociales (Administración, Psicología, Economía, Periodismo, ...)	217	21,7	80	14,8	137	29,8
Ciencias (Biología, Química, Física, Matemáticas, ...) e Informática (incluida Ingeniería Informática)	71	7,1	40	7,4	31	6,7
Arquitectura, Construcción, Formación Técnica e Industrias (Mecánica, Metal, Electrónica, Diseño, Confección, Alimentación, etc., incluidas Ingenierías de estos campos)	238	23,8	217	40,0	21	4,6
Agricultura, Ganadería, Pesca y Veterinaria (incluida Ingeniería Agrónoma o similar)	92	9,2	73	13,5	19	4,1
Salud y Servicios Sociales (Medicina, Enfermería, Farmacia, Trabajo Social, ...)	86	8,6	16	3,0	70	15,2
Otros servicios (Turismo, Hostelería, Peluquería, Enseñanza Náutica, Militar, ...)	84	8,4	33	6,1	51	11,1

Se tienen en cuenta las personas que han finalizado estudios de FP Grado Medio, FP Grado Superior y estudios universitarios (Diplomaturas, Licenciaturas, Grados, Máster y Doctorados).

**Censo de población y viviendas, 2011. Aragón.**Territorio: **Comarca de Campo de Daroca****Población residente en viviendas principales · ACTIVIDAD LABORAL**

Incluye a las personas que residen y/o están empadronadas en viviendas principales.

**Población residente en viviendas principales de 16 y más años por relación con la actividad y sexo.**

Unidad: número y porcentaje de personas.

	Ambos sexos		Hombres		Mujeres	
	Nº	%	Nº	%	Nº	%
<b>Total</b>	<b>5.560</b>	<b>100,0</b>	<b>3.004</b>	<b>100,0</b>	<b>2.556</b>	<b>100,0</b>
<b>Activos</b>	<b>2.879</b>	<b>51,8</b>	<b>1.746</b>	<b>58,1</b>	<b>1.133</b>	<b>44,3</b>
Ocupado	2.282	41,0	1.457	48,5	825	32,3
Parado que ha trabajado antes	436	7,8	252	8,4	184	7,2
Parado buscando su primer empleo	161	2,9	37	1,2	124	4,9
<b>Inactivos</b>	<b>2.683</b>	<b>48,3</b>	<b>1.258</b>	<b>41,9</b>	<b>1.425</b>	<b>55,8</b>
Persona con invalidez laboral permanente	49	0,9	29	1,0	20	0,8
Jubilado, prejubilado, pensionista o rentista	2.046	36,8	1.121	37,3	925	36,2
Estudiante	191	3,4	67	2,2	124	4,9
Otra situación	397	7,1	41	1,4	356	13,9

**Población residente en viviendas principales de 16 o más años por grupos de edad, relación con la actividad y sexo.**

Unidad: número de personas.

	Activos			Inactivos			Tasa de actividad		
	Ambos sexos	Hombres	Mujeres	Ambos sexos	Hombres	Mujeres	Ambos sexos	Hombres	Mujeres
<b>Total</b>	<b>2.879</b>	<b>1.746</b>	<b>1.133</b>	<b>2.682</b>	<b>1.258</b>	<b>1.424</b>	<b>51,8</b>	<b>58,1</b>	<b>44,3</b>
De 16 a 25 años	292	182	110	186	69	117	61,1	72,5	48,5
De 26 a 45 años	1.255	716	539	122	68	54	91,1	91,3	90,9
De 46 a 64 años	1.255	799	456	373	132	241	77,1	85,8	65,4
De 65 años y más	76	49	27	2.001	989	1.012	3,7	4,7	2,6

**Tasa de actividad** es la razón entre la población activa y la población de 16 y más años.

## Censo de población y viviendas, 2011. Aragón.

Territorio: **Comarca de Campo de Daroca**

### Población activa residente en viviendas principales de 16 y más años por grupos de edad y sexo

Unidad: número de personas.

	Ocupados			Parados			Tasa de paro		
	Ambos sexos	Hombres	Mujeres	Ambos sexos	Hombres	Mujeres	Ambos sexos	Hombres	Mujeres
<b>Total</b>	<b>2.282</b>	<b>1.457</b>	<b>825</b>	<b>596</b>	<b>289</b>	<b>307</b>	<b>20,7</b>	<b>16,6</b>	<b>27,1</b>
De 16 a 25 años	171	118	53	121	64	57	41,4	35,2	51,8
De 26 a 45 años	988	602	386	267	114	153	21,3	15,9	28,4
De 46 a 64 años	1.080	709	371	176	91	85	14,0	11,4	18,6
De 65 años y más	43	28	15	34	21	13	44,2	42,9	46,4

### Población activa residente en viviendas principales de 16 y más años por grandes grupos de edad, nivel de estudios y sexo.

Unidad: número de personas.

	Ocupados			Parados			Tasa de paro		
	Ambos sexos	Hombres	Mujeres	Ambos sexos	Hombres	Mujeres	Ambos sexos	Hombres	Mujeres
<b>Total</b>	<b>2.284</b>	<b>1.459</b>	<b>825</b>	<b>597</b>	<b>289</b>	<b>308</b>	<b>20,7</b>	<b>16,5</b>	<b>27,2</b>
<b>De 16 a 64 años</b>	<b>2.240</b>	<b>1.430</b>	<b>810</b>	<b>564</b>	<b>269</b>	<b>295</b>	<b>20,1</b>	<b>15,8</b>	<b>26,7</b>
Analfabetos y sin estudios	58	38	20	8	7	1	12,1	15,6	4,8
Primer grado	214	156	58	82	43	39	27,7	21,6	40,2
Segundo grado	1.648	1.081	567	384	193	191	18,9	15,1	25,2
Tercer grado	320	155	165	90	26	64	22,0	14,4	27,9
<b>De 65 y más años</b>	<b>44</b>	<b>29</b>	<b>15</b>	<b>33</b>	<b>20</b>	<b>13</b>	<b>42,9</b>	<b>40,8</b>	<b>46,4</b>
Analfabetos y sin estudios	10	8	2	1	1	0	9,1	11,1	0,0
Primer grado	12	3	9	20	10	10	62,5	76,9	52,6
Segundo grado	22	18	4	12	9	3	35,3	33,3	42,9
Tercer grado	0	0	0	0	0	0	-	-	-

**Tasa de paro** es la razón entre la población parada y la población activa.

## Censo de población y viviendas, 2011. Aragón.

Territorio: **Comarca de Campo de Daroca**

### Población ocupada residente en viviendas principales de 16 y más años por grupo de ocupación y sexo.

Unidad: número y porcentaje de personas ocupadas.

	Ambos sexos		Hombres		Mujeres	
	Nº	%	Nº	%	Nº	%
<b>Total</b>	<b>2.282</b>	<b>100,0</b>	<b>1.457</b>	<b>100,0</b>	<b>825</b>	<b>100,0</b>
Ocupaciones militares	5	0,2	5	0,3	0	0,0
Directores y gerentes	93	4,1	56	3,8	37	4,5
Técnicos y profesionales científicos e intelectuales	168	7,4	53	3,6	115	13,9
Técnicos; profesionales de apoyo	173	7,6	112	7,7	61	7,4
Empleados contables, administrativos y otros empleados de oficina	135	5,9	38	2,6	97	11,8
Trabajadores de los servicios de restauración, personales, protección y vendedores	510	22,3	258	17,7	252	30,5
Trabajadores cualificados en el sector agrícola, ganadero, forestal y pesquero	571	25,0	478	32,8	93	11,3
Artesanos y trabajadores cualificados de las industrias manufactureras y la construcción (excepto operadores de instalaciones y maquinaria)	302	13,2	250	17,2	52	6,3
Operadores de instalaciones y maquinaria, y montadores	119	5,2	98	6,7	21	2,5
Ocupaciones elementales	207	9,1	110	7,5	97	11,8

### Población ocupada residente en viviendas principales de 16 y más años por situación profesional y sexo.

Unidad: número y porcentaje de personas ocupadas.

	Ambos sexos		Hombres		Mujeres	
	Nº	%	Nº	%	Nº	%
<b>Total</b>	<b>2.282</b>	<b>100,0</b>	<b>1.457</b>	<b>100,0</b>	<b>825</b>	<b>100,0</b>
Empresario, profesional o trabajador por cuenta propia que emplea personal	229	10,0	141	9,7	88	10,7
Empresario, profesional o trabajador por cuenta propia que no emplea personal	577	25,3	469	32,2	108	13,1
Trabajador por cuenta ajena fijo o indefinido	1.200	52,6	702	48,2	498	60,4
Trabajador por cuenta ajena eventual o temporal	245	10,7	128	8,8	117	14,2
Ayuda familiar	15	0,7	5	0,3	10	1,2
Miembro de cooperativas	14	0,6	11	0,8	3	0,4



**Censo de población y viviendas, 2011. Aragón.**Territorio: **Comarca de Campo de Daroca****Población ocupada residente en viviendas principales de 16 y más años por rama de actividad según CNAE 2009 y sexo.**

Unidad: número y porcentaje de personas ocupadas.

	Ambos sexos		Hombres		Mujeres	
	Nº	%	Nº	%	Nº	%
<b>Total</b>	<b>2.282</b>	<b>100,0</b>	<b>1.457</b>	<b>100,0</b>	<b>825</b>	<b>100,0</b>
Agricultura, ganadería, silvicultura y pesca (cnae 01-03)	618	27,1	510	35,0	108	13,1
Industria extractiva, agua y residuos (cnae 05-09 y 36-39)	15	0,7	5	0,3	10	1,2
Industria de la alimentación, bebidas y tabaco (cnae 10-12)	177	7,8	95	6,5	82	9,9
Industria textil, confección, cuero y calzado (cnae 13-15)	7	0,3	3	0,2	4	0,5
Industria de la madera y del corcho, excepto muebles; cestería y espartería, papel y artes gráficas (cnae 16-18)	32	1,4	22	1,5	10	1,2
Industria química y productos farmacéuticos (cnae 20, 21)	6	0,3	5	0,3	1	0,1
Fabricación de productos de caucho y plásticos y otros productos minerales no metálicos (cnae 22, 23)	12	0,5	10	0,7	2	0,2
Metalurgia y fabricación de productos metálicos, excepto maquinaria y equipo (cnae 24, 25)	14	0,6	9	0,6	5	0,6
Fabricación de productos informáticos, electrónicos, ópticos y material eléctrico (cnae 26, 27)	5	0,2	0	0,0	5	0,6
Fabricación de maquinaria y equipo (cnae 28)	5	0,2	5	0,3	0	0,0
Fabricación de material de transporte (cnae 29, 30)	11	0,5	9	0,6	2	0,2
Otras industrias manufactureras (cnae 31-33)	18	0,8	13	0,9	5	0,6
Suministro de energía eléctrica, gas, vapor y aire acondicionado (cnae 35)	19	0,8	7	0,5	12	1,5
Construcción (cnae 41-43)	187	8,2	178	12,2	9	1,1
Comercio al por mayor y al por menor; reparación de vehículos de motor y motocicletas (cnae 45-47)	218	9,6	87	6,0	131	15,9
Transporte y almacenamiento (cnae 49-53)	70	3,1	54	3,7	16	1,9
Hostelería (cnae 55, 56)	153	6,7	111	7,6	42	5,1
Información y comunicaciones (cnae 58-63)	16	0,7	11	0,8	5	0,6
Actividades inmobiliarias (cnae 68)	0	0,0	0	0,0	0	0,0
Actividades profesionales, científicas y técnicas; actividades administrativas y servicios auxiliares (cnae 69-82)	82	3,6	44	3,0	38	4,6
Educación (cnae 85)	116	5,1	33	2,3	83	10,1
Actividades sanitarias y de servicios sociales (cnae 86-88)	127	5,6	18	1,2	109	13,2
Otros servicios (cnae 90-99)	94	4,1	38	2,6	56	6,8
Actividades financieras y de seguros (cnae 64-66)	23	1,0	10	0,7	13	1,6
Administración Pública y defensa; Seguridad Social obligatoria (cnae 84)	259	11,3	178	12,2	81	9,8

## Censo de población y viviendas, 2011. Aragón.

Territorio: **Comarca de Campo de Daroca**

### Población residente en viviendas principales de 16 a 64 años que realizan actividades no remuneradas por tipo de actividad y sexo.

Unidad: número y porcentaje de personas que realizan la actividad.

	Ambos sexos		Hombres		Mujeres	
	Nº	%	Nº	%	Nº	%
<b>Total personas de 16 a 64 años</b>	<b>3.482</b>		<b>1.966</b>		<b>1.516</b>	
Cuidar a un menor de 15 años	499	14,3	198	10,1	301	19,9
Cuidar a una persona con problemas de salud	284	8,2	131	6,7	153	10,1
Tareas benéficas o voluntariado social	147	4,2	96	4,9	51	3,4
Encargarse de la mayor parte de las tareas domésticas de su hogar	1.625	46,7	511	26,0	1.114	73,5

Es una pregunta de respuesta múltiple.

### Población residente en viviendas principales de 65 y más años que realizan actividades no remuneradas por tipo de actividad y sexo.

Unidad: número y porcentaje de personas que realizan la actividad.

	Ambos sexos		Hombres		Mujeres	
	Nº	%	Nº	%	Nº	%
<b>Total personas de 65 y más años</b>	<b>2.077</b>		<b>1.037</b>		<b>1.040</b>	
Cuidar a un menor de 15 años	124	6,0	53	5,1	71	6,8
Cuidar a una persona con problemas de salud	151	7,3	90	8,7	61	5,9
Tareas benéficas o voluntariado social	67	3,2	36	3,5	31	3,0
Encargarse de la mayor parte de las tareas domésticas de su hogar	945	45,5	227	21,9	718	69,0

Es una pregunta de respuesta múltiple.

## Censo de población y viviendas, 2011. Aragón.

Territorio: **Comarca de Campo de Daroca**

### Población residente en viviendas principales · FECUNDIDAD

Incluye a las personas que residen y/o están empadronadas en viviendas principales.

#### Mujeres residentes en viviendas principales de 16 o más años por número de hijos nacidos vivos.

Unidad: número y porcentaje de mujeres.

	Total	%
<b>Total</b>	<b>2.556</b>	<b>100,0</b>
Sin hijos	722	28,2
Con hijos	1.835	71,8
1 hijo	394	15,4
2 hijos	965	37,8
3 hijos	316	12,4
4 hijos	102	4,0
5 o más hijos	58	2,3

#### Mujeres residentes en viviendas principales de 16 y más años por número de hijos nacidos vivos y estado civil actual.

Unidad: número de mujeres.

	Total	Soltera	Casada	Viuda	Separada o divorciada
<b>Total</b>	<b>2.556</b>	<b>535</b>	<b>1.595</b>	<b>377</b>	<b>49</b>
Sin hijos	722	495	177	39	11
Con hijos	1.834	40	1.418	338	38
1 hijo	394	30	289	69	6
2 hijos	964	10	796	135	23
3 o más hijos	476	0	333	134	9

#### Mujeres residentes en viviendas principales de 16 y más años por número de hijos nacidos vivos y grupos de edad.

Unidad: número de mujeres.

	Total	de 16 a 24 años	de 25 a 34 años	de 35 a 44 años	de 45 a 54 años	de 55 a 64 años	de 65 y más años
<b>Total</b>	<b>2.556</b>	<b>188</b>	<b>280</b>	<b>324</b>	<b>384</b>	<b>340</b>	<b>1.040</b>
Sin hijos	722	187	182	90	61	54	148
Con hijos	1.834	1	98	234	323	286	892
1 hijo	393	0	41	45	72	73	162
2 hijos	966	0	51	180	206	145	384
3 o más hijos	475	1	6	9	45	68	346

**Censo de población y viviendas, 2011. Aragón.**Territorio: **Comarca de Campo de Daroca****Población residente en viviendas principales · SEGUNDA VIVIENDA**

Incluye a las personas que residen y/o están empadronadas en viviendas principales.

**Personas residentes en viviendas principales por disposición de una segunda vivienda (en propiedad, alquiler o cedida gratis).**

Unidad: número y porcentaje de personas.

	Total	%
<b>Personas que pasan más de 14 noches al año fuera de su municipio de residencia</b>	<b>1.740</b>	<b>28,6</b>
Disponen de segunda residencia:	<b>1.146</b>	<b>18,8</b>
En Aragón	1.004	16,5
En Comunidades Limitrofes	73	1,2
En Otras Comunidades Autónomas	32	0,5
En el Extranjero	37	0,6
No disponen de segunda residencia	<b>594</b>	<b>9,8</b>
<b>Personas que no pasan más de 14 noches al año fuera de su municipio de residencia</b>	<b>4.345</b>	<b>71,4</b>

Solo se responde en qué municipio se localiza la segunda residencia si se han pasado 14 noches o más al año fuera de su residencia habitual.

**Personas de nacionalidad española residentes en viviendas principales que pasan más de 14 noches al año fuera de su municipio de residencia en un país extranjero.**

Unidad: número de personas.

País donde pasan más de 14 noches	Total
Bélgica	10
Nicaragua	5
Italia	4
Andorra	4
China	3

Se pregunta por los últimos 12 meses y que el motivo sea trabajo, estudio, vacaciones...

**Censo de población y viviendas, 2011. Aragón.**

Territorio: **Comarca de Campo de Daroca**

Ranking de los municipios en los que las personas residentes en viviendas principales pasan más de 14 noches al año fuera de su municipio de residencia

Unidad: número de personas.

	Total
Zaragoza	1.061
En el extranjero	145
Calatayud	74
Daroca	58
Palma	25
Calamocha	23
Sagunto/Sagunt	19
Santed	19
Teruel	18
Cullera	16

Se pregunta por los últimos 12 meses y que el motivo sea trabajo, estudio, vacaciones...Se incluyen los 10 municipios con más frecuencia.

## Censo de población y viviendas, 2011. Aragón.

Territorio: **Comarca de Campo de Daroca**

### Población residente en viviendas principales · FORMAS DE CONVIVENCIA

Incluye a las personas que residen y/o están empadronadas en viviendas principales.

#### Población residente en viviendas principales de 16 a 64 años por forma de convivencia y sexo.

Unidad: número y porcentaje de personas.

	Ambos sexos		Hombres		Mujeres	
	Nº	%	Nº	%	Nº	%
<b>Total</b>	<b>3.484</b>	<b>99,9</b>	<b>1.967</b>	<b>99,9</b>	<b>1.517</b>	<b>99,9</b>
Sólos	482	13,8	405	20,6	77	5,1
Sin pareja y con sus padres	1.018	29,2	629	32,0	389	25,6
Sin pareja y sin sus padres	129	3,7	36	1,8	93	6,1
Con su pareja, sin hijos ni padres	538	15,4	237	12,0	301	19,8
Con su pareja y 1 hijo, sin padres	473	13,6	218	11,1	255	16,8
Con su pareja y 2 hijos, sin padres	549	15,8	279	14,2	270	17,8
Con su pareja y 3 hijos, sin padres	67	1,9	34	1,7	33	2,2
Con su pareja y 4 ó más hijos, sin padres	4	0,1	2	0,1	2	0,1
Con su pareja y alguno de sus padres	83	2,4	23	1,2	60	4,0
Con otras personas pero no en un núcleo	139	4,0	103	5,2	36	2,4

#### Población residente en viviendas principales de 65 y más años por forma de convivencia y sexo.

Unidad: número y porcentaje de personas.

	Ambos sexos		Hombres		Mujeres	
	Nº	%	Nº	%	Nº	%
<b>Total</b>	<b>2.078</b>	<b>100,0</b>	<b>1.038</b>	<b>100,0</b>	<b>1.040</b>	<b>100,0</b>
Sólos	426	20,5	175	16,9	251	24,1
Sólo con su pareja	814	39,2	431	41,5	383	36,8
Padre con hijos	35	1,7	35	3,4	0	0,0
Madre con hijos	93	4,5	0	0,0	93	8,9
Pareja con un hijo	374	18,0	214	20,6	160	15,4
Pareja con 2 o más hijos	58	2,8	33	3,2	25	2,4
Otra forma	278	13,4	150	14,5	128	12,3

## Censo de población y viviendas, 2011. Aragón.

Territorio: **Comarca de Campo de Daroca**

### Población residente en viviendas principales · HOGARES

Incluye a las personas que residen y/o están empadronadas en viviendas principales.

#### Tamaño de los hogares.

Unidad: número y porcentaje de hogares.

	Total	%
<b>Total</b>	<b>2.750</b>	<b>100,0</b>
1 persona	908	33,0
2 personas	906	33,0
3 personas	501	18,2
4 personas	341	12,4
5 personas	64	2,3
6 personas	26	0,9
7 personas o más	3	0,1
<b>Tamaño medio del hogar</b>	<b>2,2</b>	personas

#### Tipología de los hogares.

Unidad: número y porcentaje de hogares.

	Total	%
<b>Total</b>	<b>2.750</b>	<b>100,0</b>
<b>Hogares unipersonales</b>	<b>908</b>	<b>33,0</b>
<b>Hogares multipersonales</b>	<b>1.842</b>	<b>67,0</b>
No forman familia	33	1,2
Forman familia	1.809	65,8
Una familia	1.809	65,8
Sin otras personas	1.795	65,3
Con otras no emparentadas	14	0,5
Dos ó más familias	0	0,0

#### Hogares según número de núcleos familiares.

Unidad: número y porcentaje de hogares.

	Total	%
<b>Total</b>	<b>2.750</b>	<b>100,0</b>
Hogares sin núcleos familiares	1.015	36,9
Hogares con un núcleo	1.680	61,1
Hogares con dos núcleos	54	2,0
Hogares con tres ó más núcleos	0	0,0

**Hogar:**  
Grupo de personas residentes en la misma vivienda familiar.  
Las diferencias entre hogar y familia son:  
- El hogar puede ser unipersonal, mientras que la familia tiene que constar, por lo menos, de dos miembros.  
- Los miembros de un hogar con varias personas no tienen necesariamente que estar emparentados, mientras que los miembros de una familia sí.

**Familia:**  
Grupo de personas (dos o más) que, residiendo en la misma vivienda, están vinculadas por lazos de parentesco, ya sean de sangre o políticos, e independientemente de su grado.

**Núcleo familiar:**  
Unidad jerárquica intermedia entre el habitante y la familia.  
Puede ser de cuatro tipos:  
· pareja sin hijos,  
· pareja con uno o más hijos,  
· padre con uno o más hijos,  
· y madre con uno o más hijos.  
Para formar parte del núcleo familiar de sus padres, los hijos deben estar solteros, no estar emparejados ni tener hijos.



**Censo de población y viviendas, 2011. Aragón.**Territorio: **Comarca de Campo de Daroca****Estructura de los hogares.**

Unidad: número y porcentaje de hogares.

	Total	%
<b>Total</b>	<b>2.750</b>	<b>100,0</b>
<b>Un adulto</b>	<b>967</b>	<b>35,2</b>
Una mujer de 16 a 64 años	77	2,8
Un hombre de 16 a 64 años	405	14,7
Una mujer de 65 o más años	251	9,1
Un hombre de 65 o más años	175	6,4
Una mujer adulta con uno o más menores	48	1,7
Un hombre adulto con uno o más menores	11	0,4
<b>Dos adultos</b>	<b>1.063</b>	<b>38,7</b>
Dos adultos de 16 a 64 años, sin menores	263	9,6
Uno al menos de 65 años o más, sin menores	586	21,3
Dos adultos y un menor	101	3,7
Dos adultos y dos menores	107	3,9
Dos adultos y tres o más menores	7	0,2
<b>Tres adultos</b>	<b>486</b>	<b>17,7</b>
Dos adultos de 35 años o más, uno de 16 a 34 años, sin menores	151	5,5
Dos adultos de 35 años o más, uno de 16 a 34 años y un menor	73	2,6
Dos adultos de 35 años o más, uno de 16 a 34 y dos o más menores	4	0,1
Otro hogar de tres adultos, con o sin menores	259	9,4
<b>Cuatro adultos</b>	<b>185</b>	<b>6,7</b>
Dos adultos de 35 años o más, dos de 16 a 34 años, sin menores	92	3,3
Dos adultos de 35 años o más, dos de 16 a 34 años y un menor	24	0,9
Dos adultos de 35 años o más, dos de 16 a 34 años y dos o más menores	0	0,0
Otro hogar de cuatro adultos, con o sin menores	69	2,5
<b>Cinco o más adultos</b>	<b>49</b>	<b>1,8</b>
Cinco o más adultos, con o sin menores	49	1,8

## Censo de población y viviendas, 2011. Aragón.

Territorio: **Comarca de Campo de Daroca**

### Hogares según número de parados, ocupados y estudiantes.

Unidad: número y porcentaje de hogares.

	Total	%
<b>Hogares según parados</b>	<b>2.750</b>	<b>100,0</b>
Sin parados	2.267	82,4
Con un parado	418	15,2
Con dos parados o más	65	2,4
<b>Hogares según ocupados</b>	<b>2.750</b>	<b>100,0</b>
Sin ocupados	1.245	45,3
Con un ocupado	895	32,5
Con dos ocupados	507	18,4
Con tres ocupados	84	3,1
Con cuatro ocupados o más	18	0,7
<b>Hogares según estudiantes</b>	<b>2.750</b>	<b>100,0</b>
Sin estudiantes	2.298	83,6
Con un estudiante	266	9,7
Con dos estudiantes	168	6,1
Con tres estudiantes	17	0,6
Con cuatro estudiantes o más	0	0,0

**Estudiante:** Se considera estudiante a los menores de 16 años que acuden a un centro escolar y los mayores de 16 años que están matriculados en algún estudio y no se encuentran ocupados, parados, jubilados o con invalidez laboral permanente.

### Hogares según nacionalidad de sus miembros.

Unidad: número y porcentaje de hogares.

	Total	%
<b>Total</b>	<b>2.750</b>	<b>100,0</b>
Todos los miembros españoles	2.519	91,6
Todos los miembros extranjeros	188	6,9
Hogar con españoles y extranjeros	43	1,6

**Población residente en viviendas principales · NÚCLEOS FAMILIARES**

Incluye a las personas que residen y/o están empadronadas en viviendas principales.

**Núcleos familiares según tipo.**

Unidad: número y porcentaje de núcleos.

	Total	%
<b>Total</b>	<b>1.789</b>	<b>100,0</b>
<b>Parejas con hijos</b>	<b>784</b>	<b>43,8</b>
De derecho	753	42,1
De hecho	31	1,8
<b>Parejas sin hijos</b>	<b>742</b>	<b>41,5</b>
De derecho	695	38,8
De hecho	47	2,6
<b>Padre con hijos</b>	<b>73</b>	<b>4,1</b>
<b>Madre con hijos</b>	<b>191</b>	<b>10,7</b>

**Núcleo familiar:**

Unidad jerárquica intermedia entre el habitante y la familia.

Puede ser de cuatro tipos:

- pareja sin hijos,
- pareja con uno o más hijos,
- padre con uno o más hijos,
- y madre con uno o más hijos.

Para formar parte del núcleo familiar de sus padres, los hijos deben estar solteros, no estar emparejados ni tener hijos.

**Familia numerosa:**

Un núcleo familiar es familia numerosa si la pareja, o el padre o madre en los núcleos monoparentales, convive con 3 o más hijos comunes o exclusivos con las siguientes características: solteros y menores de 21 años o solteros, con edades de 21 a 25 años y que cursan estudios de FPII, FP superior, Diplomatura, Licenciatura, Arquitectura, Ingeniería, Doctorado, Postgrado o equivalentes.

**Núcleos familiares según edad de los hijos.**

Unidad: número y porcentaje de núcleos.

	Total	%
Con hijos de 0 a 4 años	146	8,2
Con hijos de 5 a 9 años	139	7,8
Con hijos de 10 a 14 años	155	8,7
Con hijos de 15 a 19 años	186	10,4
Con hijos de 20 a 24 años	198	11,1
Con hijos de 25 a 29 años	156	8,7
Con hijos de más de 30 años	387	21,6

Los porcentajes están calculados sobre el total de núcleos. No suman 100 porque en un núcleo familiar puede haber hijos de diversas edades.

**Núcleos familiares según número de hijos e indicador de familia numerosa.**

Unidad: número y porcentaje de núcleos.

	Total núcleos familiares		Familias numerosas		Familias no numerosas	
	Nº	%	Nº	%	Nº	%
<b>Total</b>	<b>1.789</b>	<b>100,0</b>	<b>13</b>	<b>100,0</b>	<b>1.776</b>	<b>100,0</b>
Ningún hijo	742	41,5	-	-	742	41,8
1 hijo/a	623	34,8	-	-	623	35,1
2 hijos/as	378	21,1	-	-	378	21,3
3 hijos/as	45	2,5	13	100,0	32	1,8
4 hijos/as	2	0,1	0	0,0	2	0,1
5 y más hijos/as	0	0,0	0	0,0	0	0,0

**Censo de población y viviendas, 2011. Aragón.**Territorio: **Comarca de Campo de Daroca****Diferencia de edad en la pareja.**

Unidad: número y porcentaje de parejas.

	Total	%
<b>Total parejas</b>	<b>1.526</b>	<b>100,0</b>
<b>Misma edad</b>	<b>180</b>	<b>11,8</b>
<b>Hombre mayor que su pareja</b>	<b>1.199</b>	<b>78,6</b>
De 1 a 4 años mayor	797	52,2
De 5 a 9 años mayor	339	22,2
10 ó más años mayor	63	4,1
<b>Mujer mayor que su pareja</b>	<b>147</b>	<b>9,6</b>
De 1 a 4 años mayor	123	8,1
De 5 a 9 años mayor	15	1,0
10 ó más años mayor	9	0,6

**Situación de la pareja en relación con la actividad.**

Unidad: número y porcentaje de parejas.

	Total	%
<b>Total parejas</b>	<b>1.526</b>	<b>100,0</b>
Ambos ocupados	456	29,9
Ambos parados	22	1,4
Ambos inactivos	483	31,7
Hombre ocupado y mujer parada	109	7,1
Hombre ocupado y mujer inactiva	11	0,7
Hombre parado y mujer ocupada	19	1,2
Hombre parado y mujer inactiva	9	0,6
Hombre inactivo y mujer ocupada	79	5,2
Hombre inactivo y mujer parada	24	1,6
Un ocupado y un parado (parejas mismo sexo)	0	0,0
Un ocupado y un inactivo (parejas mismo sexo)	0	0,0
Un parado y un inactivo (parejas mismo sexo)	0	0,0
Otra situación	312	20,4

**Censo de población y viviendas, 2011. Aragón.**Territorio: **Comarca de Campo de Daroca****Situación de la pareja en relación con la profesión.**

Unidad: número y porcentaje de parejas.

	Total	%
<b>Total parejas con ambos miembros ocupados</b>	<b>456</b>	<b>100,0</b>
Ambos trabajadores por cuenta propia	72	15,8
Ambos trabajadores por cuenta ajena	217	47,6
Hombre por cuenta propia y mujer por cuenta ajena	115	25,2
Hombre por cuenta ajena y mujer por cuenta propia	51	11,2
Un trabajador por cuenta propia y uno por cuenta ajena (parejas mismo sexo)	0	0,0
Otra situación	1	0,2

**Comparativa de los niveles de estudio en la pareja.**

Unidad: número y porcentaje de parejas.

	Total	%
<b>Total parejas</b>	<b>1.526</b>	<b>100,0</b>
<b>Mismo nivel de estudios</b>	<b>1.137</b>	<b>74,5</b>
<b>Hombre con mayor nivel que su pareja</b>	<b>199</b>	<b>13,0</b>
Un grado de diferencia	152	10,0
Dos ó más grados de diferencia	47	3,1
<b>Mujer con mayor nivel que su pareja</b>	<b>190</b>	<b>12,5</b>
Un grado de diferencia	171	11,2
Dos ó más grados de diferencia	19	1,2
<b>Otra situación</b>	<b>0</b>	<b>0,0</b>

Clasificación del nivel de estudios (grados), con los siguientes valores:

**Analfabetos o sin estudios:** se considera que una persona es analfabeta cuando no sabe leer o escribir en ningún idioma y sin estudios: personas que saben leer y escribir pero fueron menos de 5 años a la escuela.

**Primer grado:** personas que fueron a la escuela 5 años o más sin completar EGB, ESO o Bachiller Elemental.

**Segundo grado:** ESO, EGB, Bachiller Elemental, o tiene el Certificado de Escolaridad o de Estudios Primarios. Bachiller (LOE, LOGSE), BUP, Bachiller superior, COU, PREU, FP grado medio, FP I, Oficialía industrial o equivalente, Grado Medio de Música Danza, Certificados de Escuelas Oficiales de Idiomas, FP grado superior, FP II, Maestría industrial o equivalente.

**Tercer grado:** Diplomatura, Arquitectura o Ingeniería Técnica, Grado Universitario, Licenciatura, Arquitectura, Ingeniería, Máster oficial universitario, Especialidades médicas, Doctorado.

**Censo de población y viviendas, 2011. Aragón.**Territorio: **Comarca de Campo de Daroca****Edificios****Edificios según tipo.**

Unidad: número y porcentaje de edificios.

	Total	%
<b>Total</b>	<b>5.500</b>	<b>100</b>
Destinado principal o exclusivamente a viviendas	5.484	99,7
Destinado a otros fines	16	0,3

**Estado de los edificios destinados principal o exclusivamente a viviendas.**

Unidad: número y porcentaje de edificios.

	Total	%
<b>Total</b>	<b>5.484</b>	<b>100</b>
Ruinoso	57	1,0
Malo	121	2,2
Deficiente	464	8,5
Bueno	4.842	88,3

**Edificios destinados principal o exclusivamente a viviendas según instalaciones del edificio.**

Unidad: número y porcentaje de edificios.

	Total	%
Accesibilidad	299	5,5
Evacuación de aguas residuales	5.442	99,2
Agua caliente central	2.932	53,5
Gas en el edificio	486	8,9
Garaje	1.504	27,4
Tendido telefónico	3.924	71,6
Ascensor	37	0,7

**Edificio:** Construcción permanente, separada e independiente, concebida para ser utilizada como vivienda o para servir a fines agrarios, industriales, para la prestación de servicios o, en general, para desarrollar cualquier actividad (administrativa, comercial, industrial, cultural...).

**Antigüedad de los edificios destinados principal o exclusivamente a viviendas.**

Unidad: número y porcentaje de edificios.

	Total	%
<b>Total</b>	<b>5.484</b>	<b>100</b>
Antes 1900	753	13,7
1900 a 1920	538	9,8
1921 a 1940	563	10,3
1941 a 1950	433	7,9
1951 a 1960	639	11,7
1961 a 1970	426	7,8
1971 a 1980	734	13,4
1981 a 1990	695	12,7
1991 a 2001	372	6,8
2002 a 2011	331	6,0
2002	37	0,7
2003	22	0,4
2004	27	0,5
2005	64	1,2
2006	38	0,7
2007	44	0,8
2008	34	0,6
2009	26	0,5
2010	18	0,3
2011	21	0,4

**Censo de población y viviendas, 2011. Aragón.**Territorio: **Comarca de Campo de Daroca****Viviendas****Tipo de viviendas.**

Unidad: número y porcentaje de viviendas.

	Total	%
<b>Total</b>	<b>6.692</b>	<b>100,0</b>
Principales	2.750	41,1
Convencionales	2.750	41,1
Alojamientos	0	0,0
No principales	3.942	58,9
Secundarias	3.212	48,0
Vacías	730	10,9

**Vivienda:** Recinto estructuralmente separado e independiente que, por la forma en que fue construido, reconstruido, transformado o adaptado, está concebido para ser habitado por personas o, aunque no fuese así, constituye la residencia habitual de alguien en el momento censal. Como excepción, no se consideran viviendas los recintos que, a pesar de estar concebidos inicialmente para habitación humana, en el momento censal están dedicados totalmente a otros fines (por ejemplo, los que estén siendo usados exclusivamente como locales tales como una consulta médica o un despacho de abogados).

**Tamaño de las viviendas principales.**

Unidad: número y porcentaje de viviendas.

	Total	%
<b>Total</b>	<b>2.750</b>	<b>100,0</b>
1 habitación	12	0,4
2 habitaciones	32	1,1
3 habitaciones	175	6,4
4 habitaciones	303	11,0
5 habitaciones	853	31,0
6 habitaciones	680	24,7
7 habitaciones o más	695	25,3

**Superficie útil de las viviendas principales.**

Unidad: número y porcentaje de viviendas.

	Total	%
<b>Total</b>	<b>2.750</b>	<b>100,0</b>
Hasta 45 m <sup>2</sup>	52	1,9
De 46 a 60 m <sup>2</sup>	196	7,1
De 61 a 75 m <sup>2</sup>	306	11,1
De 76 a 90 m <sup>2</sup>	651	23,7
De 91 a 105 m <sup>2</sup>	535	19,4
De 106 a 120 m <sup>2</sup>	352	12,8
De 121 a 150 m <sup>2</sup>	300	10,9
Más de 150 m <sup>2</sup>	358	13,0

**Régimen de tenencia de la vivienda principal.**

Unidad: número y porcentaje de viviendas.

	Total	%
<b>Total</b>	<b>2.750</b>	<b>100,0</b>
En propiedad	2.131	77,5
Por compra, totalmente pagada	1.124	40,9
Por compra, con pagos pendientes	310	11,3
Por herencia o donación	698	25,4
En alquiler	167	6,1
Cedida gratis o a bajo precio	172	6,3
Otra forma	280	10,2

**Censo de población y viviendas, 2011. Aragón.**Territorio: **Comarca de Campo de Daroca****Equipamientos de las viviendas principales.**

Unidad: número y porcentaje de viviendas.

	Total	%
Calefacción	1.953	71,0
Agua corriente	2.750	100,0
Agua caliente central	1.583	57,6
Evacuación de aguas residuales	2.731	99,3
Cuarto de aseo con inodoro	2.675	97,3
Disponibilidad de ducha o bañera	2.706	98,4
Tendido telefónico	2.397	87,2
Acceso a internet	824	30,0

**Antigüedad de las viviendas según tipología.**

Unidad: número de viviendas.

	Vivienda principal	Vivienda Secundaria	Vivienda vacía
<b>Total</b>	<b>2.750</b>	<b>3.212</b>	<b>730</b>
Antes 1900	285	430	110
1900 a 1920	200	340	74
1921 a 1940	211	287	107
1941 a 1950	157	209	87
1951 a 1960	258	415	61
1961 a 1970	200	265	46
1971 a 1980	483	461	49
1981 a 1990	471	372	94
1991 a 2001	273	200	66
2002	35	19	5
2003	9	9	3
2004	35	28	2
2005	37	40	2
2006	19	20	3
2007	11	35	10
2008	7	19	7
2009	20	14	2
2010	9	9	0
2011	10	12	1
No consta	19	26	3