

## Censo de población y viviendas, 2011. Aragón.

Territorio: **Municipio de Huesca**

**Objetivo:** Determinar el número de habitantes, viviendas y edificios, así como ciertas características de los mismos.

**Variables estudiadas:**

*Características de las personas:* Aspectos demográficos (lugar de residencia, lugar de empadronamiento, edad, sexo, nacionalidad, estado civil...), modalidades lingüísticas, estudios, situación laboral, composición del hogar, formas de convivencia, características de los hogares y de los núcleos familiares, migraciones, fecundidad, actividades no remuneradas y movilidad.

*Características de las viviendas:* tipo de vivienda, régimen de tenencia, superficie, número de habitaciones, equipamiento y antigüedad.

*Características los edificios:* tipo de edificio, estado del edificio, año de construcción e instalaciones del edificio.

**Nivel de desagregación territorial:** Comunidad autónoma, provincias, comarcas y municipios de más de 10.000 habitantes.

**Frecuencia:** Decenal.

**Palabras clave:** Dato estadístico, población residente, población empadronada, residentes en colectivos, edad, sexo, nacionalidad, situación de residencia, estado civil, relaciones de parentesco, lugar de nacimiento, variables migratorias, estudios en curso, nivel educativo, relación con la actividad económica, rama de actividad, ocupación, situación profesional, fecundidad a lo largo de la vida, movilidad, instalaciones, régimen de tenencia, superficie útil, número de habitaciones.

---

Fuente: Explotación del fichero censal de microdatos del Censo de población y viviendas 2011. INE.

Fecha de la última actualización: enero de 2015.

---

## **Censo de población y viviendas, 2011. Aragón.**

Territorio: **Municipio de Huesca**

Página / Contenido:

### **INTRODUCCIÓN**

- 3 Mapa
- 4 Notas metodológicas
- 6 Marco muestral

### **TABLAS ESTADÍSTICAS**

#### **POBLACIÓN**

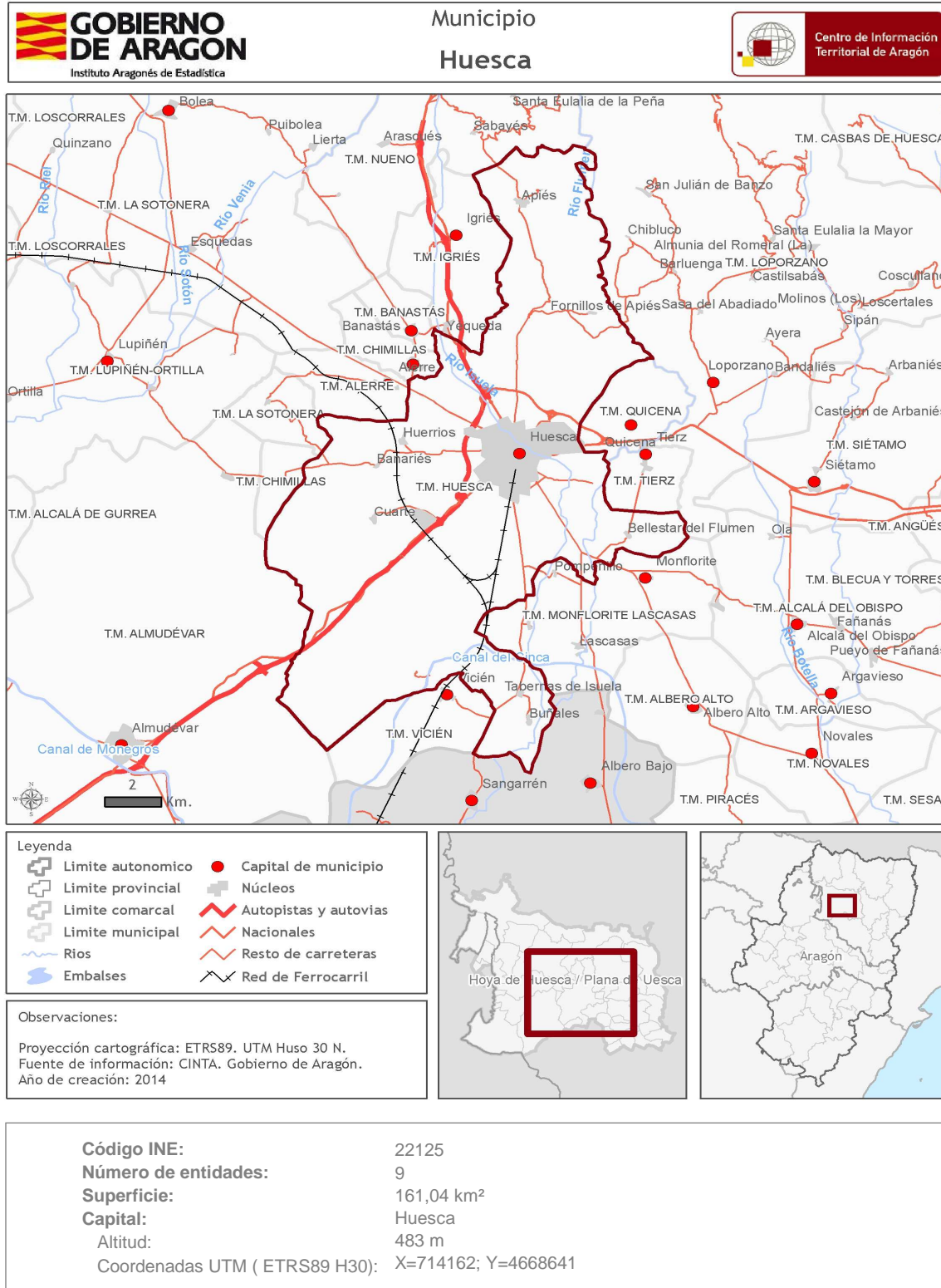
- 7 Población empadronada
- 10 Población residente en establecimientos colectivos
- 13 Población residente en viviendas principales
  - 13 Características demográficas
  - 16 Modalidades lingüísticas
  - 17 Formación
  - 20 Actividad laboral, empleo y actividades no remuneradas
  - 25 Fecundidad
  - 26 Segunda vivienda
  - 28 Formas de convivencia
  - 29 Hogares
  - 32 Núcleos familiares

#### **EDIFICIOS Y VIVIENDAS**

- 35 Edificios
- 36 Viviendas

## Censo de población y viviendas, 2011. Aragón.

Territorio: **Municipio de Huesca**



## Censo de población y viviendas, 2011. Aragón.

Territorio: **Municipio de Huesca**

### NOTAS METODOLÓGICAS

Los Censos de Población y Viviendas se constituyen como pieza fundamental para el conocimiento de la realidad sociodemográfica de todo país y región. Es una operación estadística de gran envergadura que realiza el Instituto Nacional de Estadística de forma periódica cada diez años y cuyo objetivo principal es determinar el número de habitantes, viviendas y edificios, así como ciertas características de los mismos. Gracias a los Censos se obtiene una información estadística de indudable valor para la elaboración y evaluación de las políticas demográficas, sanitarias, educativas, asistenciales, etc.

El Censo de Población y Viviendas se diferencia de los anteriores en que se ha realizado una gran encuesta por muestreo en lugar de un censo al uso. El ámbito geográfico en Aragón comprende las unidades estadísticas que están ubicadas en las tres provincias.

La distribución de la muestra de personas y viviendas depende del tamaño del municipio, fijando unos criterios de precisión para las estimaciones, de forma que las fracciones de muestreo varían desde las aplicadas a los municipios de menor tamaño que son investigados exhaustivamente hasta las de los municipios de mayor tamaño a los que corresponden las menores fracciones de muestreo.

La muestra se selecciona en cada municipio, dentro de cada grupo de viviendas, con igual probabilidad. La muestra correspondiente a los inmuebles del fichero precensal, se selecciona mediante muestreo sistemático con arranque aleatorio. La muestra correspondiente al conjunto de inmuebles que son alta en el recorrido exhaustivo se selecciona utilizando el procedimiento de Bernouilli que asigna igual probabilidad a las unidades de muestreo.

Por las características del Censo, se obtiene una menor respuesta relativa de los colectivos más difíciles de encontrar en un domicilio estable. Así, por ejemplo, la muestra de personas de edad avanzada está sobrerrepresentada en la muestra; las personas de nacionalidad española también responden en mayor proporción que los extranjeros, etc. La aplicación de técnicas de calibrado ha solucionado, en buena parte, este problema, aunque hay que tomar con relativa prudencia algunos cruces de variables dado que se ven muy afectados por el tamaño muestral.

El hecho de que los datos censales se obtengan mediante la explotación de una muestra de viviendas, supone que éstos vienen afectados de un error de muestreo, que va a depender no solo del tamaño de la muestra sino también de la característica que se va a estimar.

*Para más información:*

> [Instituto Aragonés de Estadística / Demografía y Población / Cifras de población y Censos demográficos / Censos de población](#)

> [INE / INEbase / Demografía y población / Cifras de población y censos demográficos / Censos de Población y Viviendas 2011](#)

## Censo de población y viviendas, 2011. Aragón.

Territorio: **Municipio de Huesca**

---

### Marco de referencia

La fecha de referencia de este Censo es el 1 de noviembre de 2011.

El Censo de Población y Viviendas 2011 es planteado por el INE como una operación que combina:

- Un fichero precensal realizado a partir de un aprovechamiento máximo de los registros administrativos disponibles, tomando al Padrón como elemento básico de su estructura.
- Un trabajo de campo que incluye dos grandes operaciones:
  - Un Censo de Edificios exhaustivo que permita la georreferenciación de todos los edificios.
  - Una gran encuesta por muestreo, dirigida a un porcentaje relativamente alto de la población para conocer las características de las personas y las viviendas.

### El fichero precensal

Se obtiene a partir del Padrón y de la información estadística y de fuentes administrativas (Movimiento Natural de la Población, Seguridad Social, Agencia Tributaria); permitirá disponer de información suficiente para realizar el recuento de la población y el análisis de su estructura.

### La encuesta de población

Tiene un doble objetivo. En primer lugar proporcionará las características censales de la población para aquellas variables para las que no se disponga de información suficiente en el fichero precensal. En segundo lugar sus datos permitirán cerrar el recuento de la población.

### El censo de edificios

Tiene también varios objetivos: El primero de ellos es asegurar la exhaustividad de la relación de edificios derivados del fichero precensal. Para ello se ha realizado un recorrido completo allí donde ha sido necesario. En dicho recorrido se han recogido las variables de los edificios cuando no se disponía de información previa sobre ellos, se han enumerado todas las viviendas y locales y se ha completado la georreferenciación de los edificios.

### Difusión

#### Tablas predefinidas

El Instituto Aragonés de Estadística difunde una colección de fichas para los distintos territorios (comunidad autónoma, provincias, comarcas y municipios de 10.000 y más habitantes). Cada ficha contiene tablas estadísticas con información sobre las características de sus habitantes, las viviendas y edificios.

#### Sistemas avanzados de consulta

Si no encuentra la información que necesita en las tablas predefinidas, el usuario podrá realizar su consulta mediante:

[iaest.sociodemografia@aragon.es](mailto:iaest.sociodemografia@aragon.es)

## Censo de población y viviendas, 2011. Aragón.

Territorio: **Municipio de Huesca**

### Marco muestral

La operación del Censo de Población y viviendas, 2011. Aragón, se ha realizado a partir de la explotación del fichero de microdatos facilitado al Instituto Aragonés de Estadística (IAEST) por el Instituto Nacional de Estadística (INE), según el Convenio de Colaboración existente entre el INE y el Gobierno de Aragón a través del IAEST.

En la tabla del marco muestral, se indica la distribución de la población en el fichero de microdatos de los residentes en viviendas principales y colectivas, según el grupo de edad, y que han sido entrevistados o han cumplimentado el cuestionario por las distintas vías que el INE dispuso.

### Distribución de la muestra y de la población por grandes grupos de edad en el municipio de Huesca.

Unidad: número de personas.

	Tamaño de la muestra		Población censal	
	Residentes en colectivos	Residentes en viviendas principales	Residentes en colectivos	Residentes en viviendas principales
<b>Total</b>	<b>379</b>	<b>3.808</b>	<b>1.299</b>	<b>51.168</b>
Menor de 16 años	1	575	1	8.388
De 16 a 25 años	14	398	63	5.443
De 26 a 45 años	61	1.001	222	15.569
De 46 a 64 años	41	1.117	171	13.094
De 65 a 84 años	141	590	454	7.042
85 y más años	121	127	388	1.631

Debido a la metodología empleada para el cálculo de las cifras de población censal, los resultados incluyen cifras con decimales que en las tablas publicadas no se muestran; por este motivo se pueden encontrar discrepancias entre las diferentes desagregaciones que se ofrecen (territorial, por edad, etc.) y su correspondiente total.

Las personas residentes en colectivos respondieron a un cuestionario más abreviado. La población residente empadronada en un municipio se ha calculado a partir de la población residente en dicho municipio en viviendas principales más los que residen y están empadronados en los centros colectivos.

## Censo de población y viviendas, 2011. Aragón.

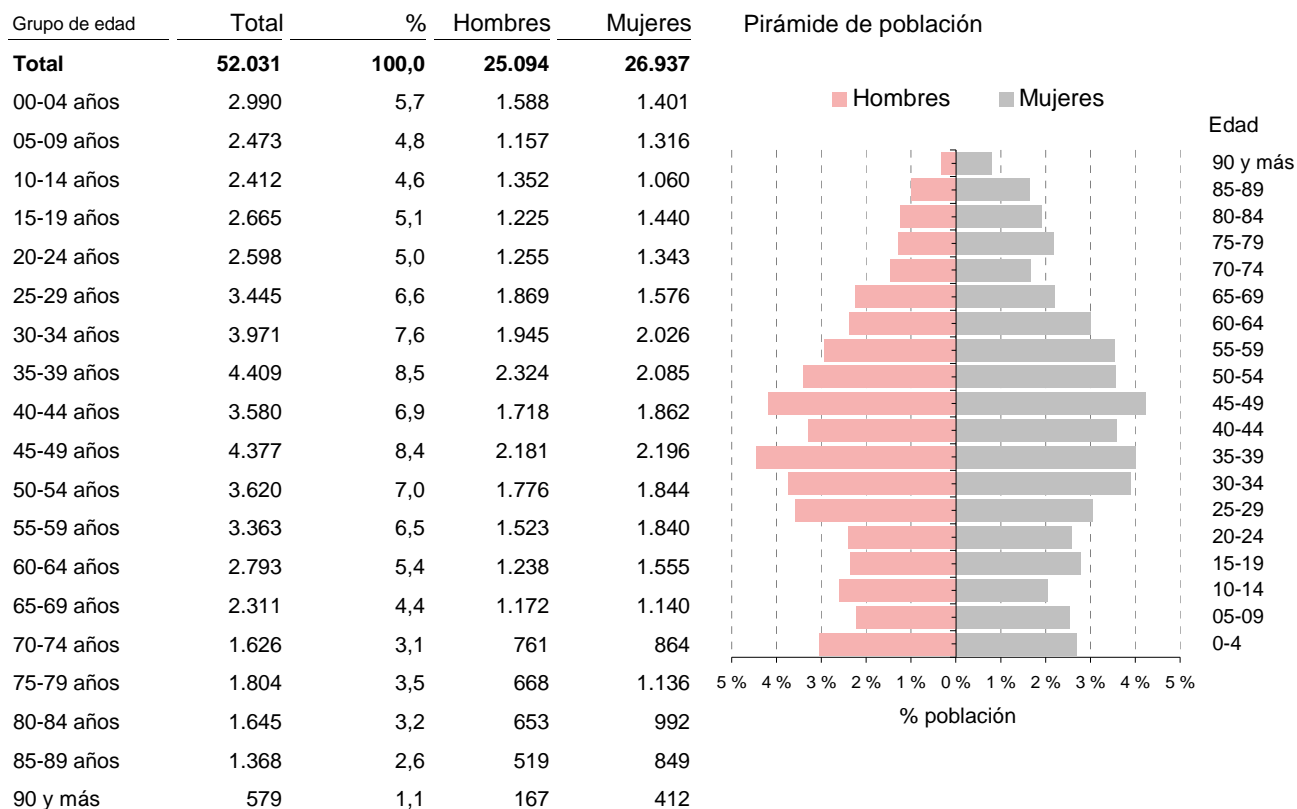
Territorio: **Municipio de Huesca**

### Población empadronada

Incluye la población empadronada en viviendas principales y los empadronados en viviendas colectivas.

#### Población total empadronada por grupos quinquenales de edad y sexo.

Unidad: número y porcentaje de personas.



#### Población total empadronada por grandes grupos de edad, sexo y nacionalidad.

Unidad: número y porcentaje de personas.

	Ambos sexos				Hombres		Mujeres	
	Total	Espanoles	Extranjeros	% extranjeros s/pobl.total	Espanoles	Extranjeros	Espanolas	Extranjeras
<b>Total</b>	<b>52.031</b>	<b>46.272</b>	<b>5.758</b>	<b>11,1</b>	<b>22.008</b>	<b>3.086</b>	<b>24.264</b>	<b>2.673</b>
Menor de 16	8.388	7.410	978	11,7	3.872	476	3.538	502
16 a 25 años	5.464	4.565	899	16,4	2.220	396	2.346	503
26 a 45 años	15.667	12.785	2.883	18,4	6.338	1.659	6.446	1.224
46 a 64 años	13.178	12.251	927	7,0	5.647	545	6.604	382
65 a 84 años	7.386	7.324	62	0,8	3.254	0	4.070	62
85 y más	1.947	1.937	10	0,5	677	10	1.261	0

## Censo de población y viviendas, 2011. Aragón.

Territorio: **Municipio de Huesca**

### Población total empadronada de 16 y más años por estado civil y sexo.

Unidad: número y porcentaje de personas.

	Ambos sexos		Hombres		Mujeres	
	Nº	%	Nº	%	Nº	%
<b>Total</b>	<b>43.643</b>	<b>100,0</b>	<b>20.746</b>	<b>100,0</b>	<b>22.897</b>	<b>100,0</b>
Solteros	14.084	32,3	7.421	35,8	6.662	29,1
Casados	23.981	54,9	12.117	58,4	11.864	51,8
Viudos	3.368	7,7	512	2,5	2.856	12,5
Separados	673	1,5	279	1,3	394	1,7
Divorciados	1.537	3,5	417	2,0	1.120	4,9

### Población total empadronada por tipo de vivienda en la que están empadronados y sexo.

Unidad: número y porcentaje de personas.

	Ambos sexos		Hombres		Mujeres	
	Nº	%	Nº	%	Nº	%
<b>Total</b>	<b>52.031</b>	<b>100,0</b>	<b>25.094</b>	<b>100,0</b>	<b>26.937</b>	<b>100,0</b>
<b>Viviendas principales</b>	<b>51.168</b>	<b>98,3</b>	<b>24.723</b>	<b>98,5</b>	<b>26.445</b>	<b>98,2</b>
Convencionales	51.168	98,3	24.723	98,5	26.445	98,2
Alojamientos	0	0,0	0	0,0	0	0,0
<b>Viviendas colectivas</b>	<b>863</b>	<b>1,7</b>	<b>370</b>	<b>1,5</b>	<b>492</b>	<b>1,8</b>
Hotel, pensión, albergue	8	0,0	5	0,0	2	0,0
Residencia de trabajadores	0	0,0	0	0,0	0	0,0
Hospital de larga estancia	42	0,1	30	0,1	12	0,0
Asilo o residencia de ancianos	564	1,1	215	0,9	350	1,3
Instituciones para personas con discapacidad	41	0,1	0	0,0	41	0,2
Otra institución de asistencia social a la infancia juventud	0	0,0	0	0,0	0	0,0
Institución religiosa	61	0,1	0	0,0	61	0,2
Instituciones militares	66	0,1	61	0,2	5	0,0
Otro tipo	80	0,2	59	0,2	21	0,1

La población se clasifica por el lugar en que están empadronados, sin tener en cuenta su vivienda de residencia habitual (principal o colectiva).



## Censo de población y viviendas, 2011. Aragón.

Territorio: **Municipio de Huesca**

### Población total empadronada de 25 y más años por nivel máximo de estudios alcanzado y sexo.

Unidad: número y porcentaje de personas.

	Ambos sexos		Hombres		Mujeres	
	Nº	%	Nº	%	Nº	%
<b>Total</b>	<b>38.892</b>	<b>100</b>	<b>18.516</b>	<b>100</b>	<b>20.376</b>	<b>100</b>
Analfabetos	376	1,0	229	1,2	148	0,7
Sin estudios	8.634	22,2	3.848	20,8	4.786	23,5
ESO, EGB, Bachillerato Ele.	10.207	26,2	5.296	28,6	4.911	24,1
Bachillerato Superior	4.816	12,4	2.424	13,1	2.392	11,7
FP Grado Medio	2.297	5,9	1.070	5,8	1.228	6,0
FP Grado Superior	2.379	6,1	1.463	7,9	916	4,5
Diplomatura	4.793	12,3	1.571	8,5	3.222	15,8
Licenciatura y Grado	4.614	11,9	2.196	11,9	2.418	11,9
Doctorado y Máster	777	2,0	420	2,3	356	1,7

Clasificación del nivel de estudios se consideran:

**Analfabetos:** Personas que no saben leer o escribir en ningún idioma.

**Sin estudios:** Personas que saben leer y escribir pero fueron menos de 5 años a la escuela.

### Población total empadronada de 16 y más años por relación con la actividad y sexo.

Unidad: número y porcentaje de personas.

	Ambos sexos		Hombres		Mujeres	
	Nº	%	Nº	%	Nº	%
<b>Total</b>	<b>43.643</b>	<b>100</b>	<b>20.746</b>	<b>100</b>	<b>22.897</b>	<b>100</b>
<b>Activos</b>	<b>27.541</b>	<b>63,1</b>	<b>13.904</b>	<b>67,0</b>	<b>13.637</b>	<b>59,6</b>
Ocupado	21.213	48,6	10.516	50,7	10.696	46,7
Parado que ha trabajado antes	5.557	12,7	3.082	14,9	2.475	10,8
Parado buscando su primer empleo	771	1,8	306	1,5	466	2,0
<b>Inactivos</b>	<b>16.102</b>	<b>36,9</b>	<b>6.842</b>	<b>33,0</b>	<b>9.260</b>	<b>40,4</b>
Persona con invalidez laboral permanente	642	1,5	349	1,7	294	1,3
Jubilado, prejubilado, pensionista o rentista	10.438	23,9	4.844	23,3	5.593	24,4
Estudiante y otra situación	5.022	11,5	1.649	7,9	3.373	14,7

## Censo de población y viviendas, 2011. Aragón.

Territorio: **Municipio de Huesca**

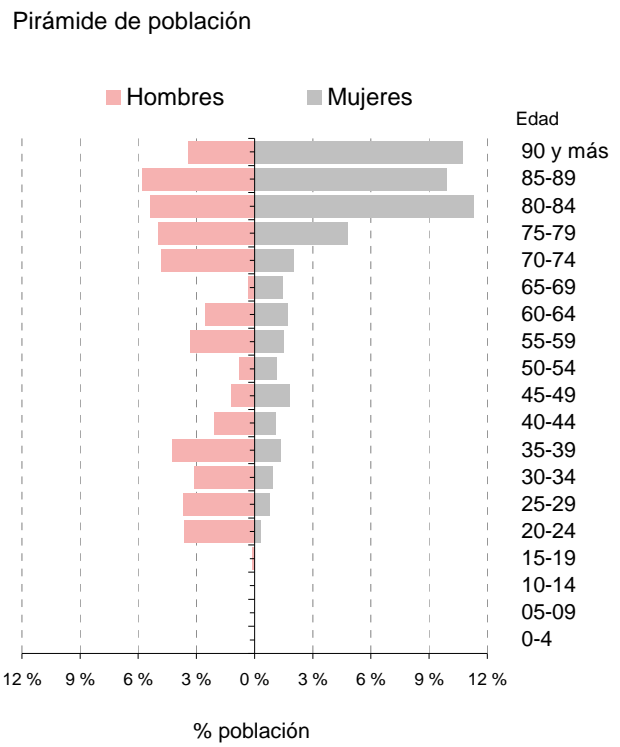
### Población residente en establecimientos colectivos

Incluye la población residente en colectivos, independientemente de su lugar de empadronamiento.

#### Población residente en colectivos por grupos quinquenales de edad y sexo.

Unidad: número y porcentaje de personas.

Grupo de edad	Total	%	Hombres	Mujeres
<b>Total</b>	<b>1.299</b>	<b>100,0</b>	<b>639</b>	<b>660</b>
00-04 años	0	0,0	0	0
05-09 años	0	0,0	0	0
10-14 años	0	0,0	0	0
15-19 años	1	0,1	1	0
20-24 años	51	3,9	47	4
25-29 años	58	4,4	47	10
30-34 años	53	4,1	41	12
35-39 años	72	5,6	55	17
40-44 años	41	3,1	27	14
45-49 años	39	3,0	16	23
50-54 años	25	1,9	10	15
55-59 años	62	4,8	43	19
60-64 años	55	4,2	33	22
65-69 años	23	1,7	4	19
70-74 años	89	6,8	62	26
75-79 años	126	9,7	64	62
80-84 años	216	16,7	70	147
85-89 años	204	15,7	75	129
90 y más	184	14,2	44	140



#### Población residente en colectivos por grandes grupos de edad, sexo y nacionalidad.

Unidad: número y porcentaje de personas.

	Ambos sexos		% extranjeros		Hombres		Mujeres	
	Total	Españoles	Extranjeros	s/pobl.total	Españoles	Extranjeros	Españolas	Extranjeras
<b>Total</b>	<b>1.299</b>	<b>1.233</b>	<b>66</b>	<b>5,1</b>	<b>583</b>	<b>57</b>	<b>651</b>	<b>9</b>
Menor de 16	1	1	0	0,0	1	0	0	0
16 a 25 años	63	54	9	14,5	50	8	5	1
26 a 45 años	222	179	42	19,1	127	34	52	8
46 a 64 años	171	166	4	2,5	94	4	72	0
65 a 84 años	454	454	0	0,0	200	0	254	0
85 y más	388	378	10	2,5	110	10	269	0

## Censo de población y viviendas, 2011. Aragón.

Territorio: **Municipio de Huesca**

### Población residente en colectivos de 16 y más años por estado civil y sexo.

Unidad: número y porcentaje de personas.

	Ambos sexos		Hombres		Mujeres	
	Nº	%	Nº	%	Nº	%
<b>Total</b>	<b>1.298</b>	<b>100,0</b>	<b>638</b>	<b>100,0</b>	<b>660</b>	<b>100,0</b>
Solteros	721	55,6	425	66,6	296	44,9
Casados	159	12,2	95	14,9	64	9,6
Viudos	355	27,4	75	11,8	280	42,4
Separados	28	2,2	17	2,6	12	1,8
Divorciados	35	2,7	26	4,1	8	1,3

### Población residente en colectivos por situación de empadronamiento y sexo.

Unidad: número y porcentaje de personas.

	Ambos sexos		Hombres		Mujeres	
	Nº	%	Nº	%	Nº	%
<b>Residentes en colectivos*</b>	<b>1.299</b>	<b>100,0</b>	<b>639</b>	<b>100,0</b>	<b>660</b>	<b>100,0</b>
Empadronados en el colectivo	863	66,4	370	57,9	492	74,6
Empadronados en viviendas principales	437	33,6	269	42,1	168	25,4

\* Se tienen en cuenta las personas que residen en viviendas colectivas estando empadronadas en ella o en una vivienda principal.

## Censo de población y viviendas, 2011. Aragón.

Territorio: **Municipio de Huesca**

### Población residente en colectivos de 25 y más años por nivel máximo de estudios alcanzado y sexo.

Unidad: número y porcentaje de personas.

	Ambos sexos		Hombres		Mujeres	
	Nº	%	Nº	%	Nº	%
<b>Total</b>	<b>1.247</b>	<b>100,0</b>	<b>591</b>	<b>100,0</b>	<b>656</b>	<b>100,0</b>
Analfabetos o sin estudios	448	35,9	186	31,5	262	39,9
Primer grado	328	26,3	142	24,0	187	28,4
Segundo grado	393	31,5	232	39,3	160	24,4
Tercer grado	79	6,3	31	5,3	47	7,2

### Población residente en colectivos de 16 y más años por relación con la actividad y sexo.

Unidad: número y porcentaje de personas.

	Ambos sexos		Hombres		Mujeres	
	Nº	%	Nº	%	Nº	%
<b>Total</b>	<b>1.298</b>	<b>100,0</b>	<b>638</b>	<b>100,0</b>	<b>660</b>	<b>100,0</b>
Ocupados	112	8,7	91	14,3	21	3,2
Parados	60	4,6	58	9,2	1	0,2
Persona con invalidez laboral permanente	84	6,5	71	11,2	13	2,0
Jubilado, prejubilado, pensionista o rentista	1.005	77,5	412	64,7	593	89,9
Otra situación	36	2,8	4	0,7	32	4,8

Clasificación del nivel de estudios (grados), con los siguientes valores:

**Analfabetos o sin estudios:** se considera que una persona es analfabeta cuando no sabe leer o escribir en ningún idioma y sin estudios: personas que saben leer y escribir pero fueron menos de 5 años a la escuela.

**Primer grado:** personas que fueron a la escuela 5 años o más sin completar EGB, ESO o Bachiller Elemental.

**Segundo grado:** ESO, EGB, Bachiller Elemental, o tiene el Certificado de Escolaridad o de Estudios Primarios. Bachiller (LOE, LOGSE), BUP, Bachiller superior, COU, PREU, FP grado medio, FP I, Oficialía industrial o equivalente, Grado Medio de Música Danza, Certificados de Escuelas Oficiales de Idiomas, FP grado superior, FP II, Maestría industrial o equivalente.

**Tercer grado:** Diplomatura, Arquitectura o Ingeniería Técnica, Grado Universitario, Licenciatura, Arquitectura, Ingeniería, Máster oficial universitario, Especialidades médicas, Doctorado.

## Censo de población y viviendas, 2011. Aragón.

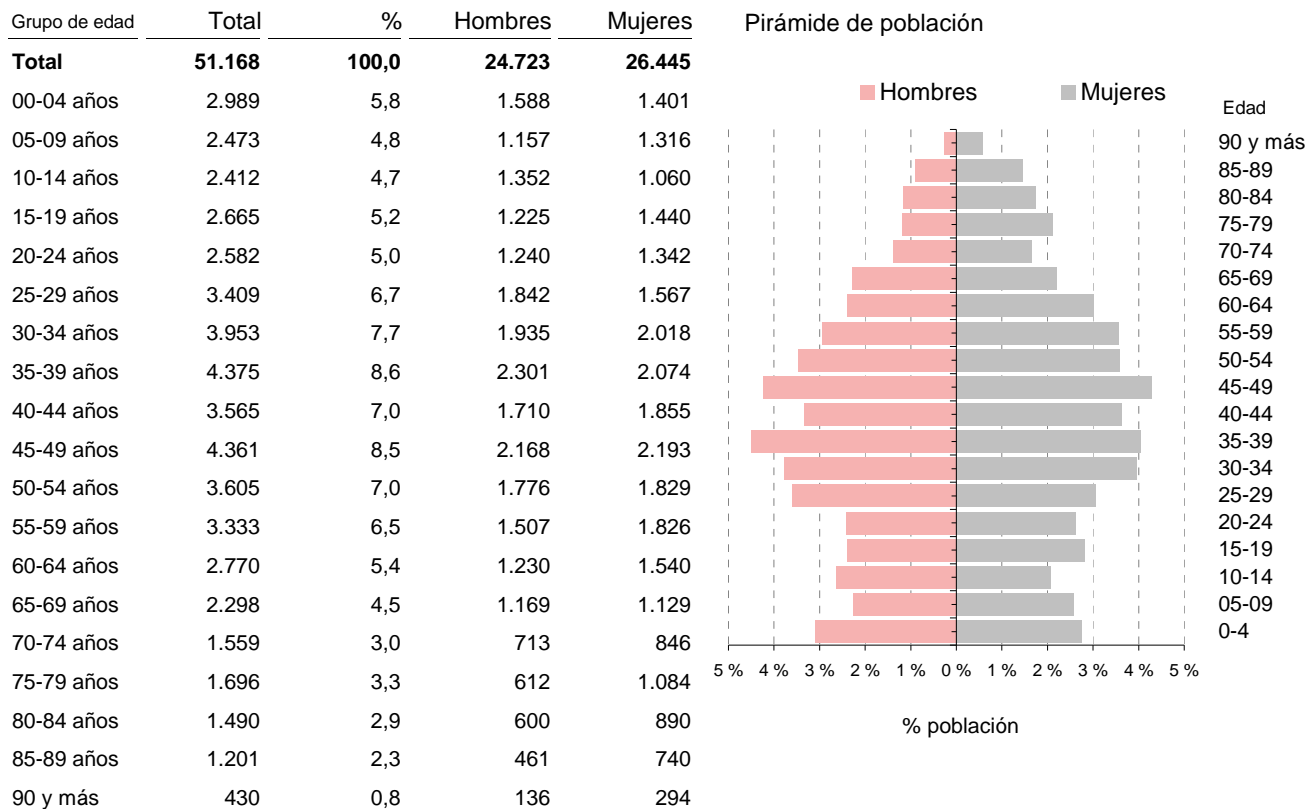
Territorio: **Municipio de Huesca**

### Población residente en viviendas principales · DATOS DEMOGRÁFICOS

Incluye a las personas que residen y/o están empadronadas en viviendas principales.

#### Población residente en viviendas principales por grupos quinquenales de edad y sexo.

Unidad: número y porcentaje de personas.



#### Población residente en viviendas principales por grandes grupos de edad, sexo y nacionalidad.

Unidad: número y porcentaje de personas.

	Ambos sexos				Hombres		Mujeres	
	Total	Españoles	Extranjeros	% extranjeros s/pobl.total	Españoles	Extranjeros	Españolas	Extranjeras
<b>Total</b>	<b>51.167</b>	<b>45.444</b>	<b>5.723</b>	<b>11,2</b>	<b>21.663</b>	<b>3.060</b>	<b>23.781</b>	<b>2.663</b>
Menor de 16	8.388	7.410	978	11,7	3.872	476	3.538	502
16 a 25 años	5.443	4.550	893	16,4	2.204	391	2.346	502
26 a 45 años	15.570	12.702	2.868	18,4	6.282	1.652	6.420	1.216
46 a 64 años	13.095	12.172	923	7,0	5.614	541	6.558	382
65 a 84 años	7.042	6.980	62	0,9	3.094	0	3.886	62
85 y más	1.632	1.632	0	0,0	598	0	1.034	0

## Censo de población y viviendas, 2011. Aragón.

Territorio: **Municipio de Huesca**

### Población residente en viviendas principales por relación entre el lugar de nacimiento, lugar de residencia y sexo.

Unidad: número y porcentaje de personas.

	Ambos sexos		Hombres		Mujeres	
	Nº	%	Nº	%	Nº	%
<b>Total</b>	<b>51.168</b>	<b>100,0</b>	<b>24.723</b>	<b>100,0</b>	<b>26.445</b>	<b>100,0</b>
Nació en:						
El mismo municipio en que reside	26.123	<b>51,1</b>	13.058	<b>52,8</b>	13.065	<b>49,4</b>
Otro municipio de la misma provincia	9.258	<b>18,1</b>	4.110	<b>16,6</b>	5.148	<b>19,5</b>
Otro municipio de Aragón	3.784	<b>7,4</b>	1.700	<b>6,9</b>	2.084	<b>7,9</b>
En una provincia limítrofe a Aragón	1.250	<b>2,4</b>	426	<b>1,7</b>	824	<b>3,1</b>
El resto de España	4.931	<b>9,6</b>	2.370	<b>9,6</b>	2.561	<b>9,7</b>
El extranjero	5.823	<b>11,4</b>	3.060	<b>12,4</b>	2.763	<b>10,4</b>

### Población extranjera residente en viviendas principales por nacionalidad y sexo.

Unidad: número y porcentaje de personas.

	Ambos sexos		Hombres		Mujeres	
	Nº	%	Nº	%	Nº	%
<b>Total</b>	<b>5.723</b>	<b>100,0</b>	<b>3.060</b>	<b>100,0</b>	<b>2.663</b>	<b>100,0</b>
<b>Europa</b>	<b>1.833</b>	<b>32,0</b>	<b>899</b>	<b>29,4</b>	<b>934</b>	<b>35,1</b>
Unión Europea UE27	1.503	26,3	726	23,7	777	29,2
Resto de Europa	330	5,8	173	5,7	157	5,9
<b>África</b>	<b>1.850</b>	<b>32,3</b>	<b>1.227</b>	<b>40,1</b>	<b>623</b>	<b>23,4</b>
Magreb	1.232	21,5	710	23,2	522	19,6
Resto de África	618	10,8	517	16,9	101	3,8
<b>América</b>	<b>1.755</b>	<b>30,7</b>	<b>791</b>	<b>25,8</b>	<b>964</b>	<b>36,2</b>
América del Norte	92	1,6	46	1,5	46	1,7
Resto de América	1.663	29,1	745	24,3	918	34,5
<b>Asia</b>	<b>286</b>	<b>5,0</b>	<b>143</b>	<b>4,7</b>	<b>143</b>	<b>5,4</b>
<b>Oceanía</b>	<b>0</b>	<b>0,0</b>	<b>0</b>	<b>0,0</b>	<b>0</b>	<b>0,0</b>
<b>Apátridas y no consta</b>	<b>0</b>	<b>0,0</b>	<b>0</b>	<b>0,0</b>	<b>0</b>	<b>0,0</b>

## Censo de población y viviendas, 2011. Aragón.

Territorio: **Municipio de Huesca**

### Población residente en viviendas principales de 16 y más años por estado civil y sexo.

Unidad: número y porcentaje de personas.

	Ambos sexos		Hombres		Mujeres	
	Nº	%	Nº	%	Nº	%
<b>Total</b>	<b>42.782</b>	<b>100,0</b>	<b>20.376</b>	<b>100,0</b>	<b>22.405</b>	<b>100,0</b>
Solteros	13.607	31,8	7.177	35,2	6.430	28,7
Casados	23.908	55,9	12.075	59,3	11.833	52,8
Viudos	3.092	7,2	451	2,2	2.641	11,8
Separados	657	1,5	275	1,3	382	1,7
Divorciados	1.518	3,5	399	2,0	1.119	5,0

### Población residente en viviendas principales por lugar de residencia en 2001 y sexo.

Unidad: número y porcentaje de personas.

	Ambos sexos		Hombres		Mujeres	
	Nº	%	Nº	%	Nº	%
<b>Total</b>	<b>51.168</b>	<b>100,0</b>	<b>24.723</b>	<b>100,0</b>	<b>26.445</b>	<b>100,0</b>
No había nacido	5.463	10,7	2.745	11,1	2.718	10,3
El mismo municipio en que reside	37.007	72,3	17.694	71,6	19.313	73,0
Otro municipio de la misma provincia	2.524	4,9	1.303	5,3	1.221	4,6
Otro municipio de Aragón	1.119	2,2	436	1,8	683	2,6
Provincia limítrofe con Aragón	276	0,5	151	0,6	125	0,5
Resto de España	1.406	2,7	741	3,0	665	2,5
En el extranjero	3.373	6,6	1.653	6,7	1.720	6,5

### Población residente en viviendas principales por lugar de residencia hace 1 año y sexo.

Unidad: número y porcentaje de personas.

	Ambos sexos		Hombres		Mujeres	
	Nº	%	Nº	%	Nº	%
<b>Total</b>	<b>51.168</b>	<b>100,0</b>	<b>24.723</b>	<b>100,0</b>	<b>26.445</b>	<b>100,0</b>
No había nacido	614	1,2	307	1,2	307	1,2
El mismo municipio en que reside	49.933	97,6	24.190	97,8	25.743	97,3
Otro municipio de la misma provincia	393	0,8	134	0,5	259	1,0
Otro municipio de Aragón	144	0,3	46	0,2	98	0,4
Provincia limítrofe con Aragón	33	0,1	22	0,1	11	0,0
Resto de España	29	0,1	15	0,1	14	0,1
En el extranjero	21	0,0	9	0,0	12	0,0

\* El periodo al que hace referencia es desde Noviembre de 2010 a Octubre 2011.

## Censo de población y viviendas, 2011. Aragón.

Territorio: **Municipio de Huesca**

### Población residente en viviendas principales por modalidades lingüísticas propias de Aragón que conocen y sexo.

Unidad: número y porcentaje de personas.

	Ambos sexos		Hombres		Mujeres	
	Nº	%	Nº	%	Nº	%
<b>Total personas que conocen alguna modalidad lingüística</b>	<b>5.732</b>	<b>100,0</b>	<b>2.729</b>	<b>100,0</b>	<b>3.003</b>	<b>100,0</b>
Aragonés	2.844	49,6	1.374	50,3	1.470	49,0
Catalán	2.809	49,0	1.296	47,5	1.513	50,4
Chapurreau	11	0,2	11	0,4	0	0,0
Patués	67	1,2	48	1,8	19	0,6

La pregunta sobre el conocimiento de una modalidad lingüística propia de Aragón, es de respuesta única. Se ha agrupado en cuatro categorías: "Aragonés" que engloba (Aragonés, Fabla, Cheso, Chistabino, Ansotano, Belsetano, Fovano, Bajo Ribagorzano, Estadillano, Foncense, Somontanes, Grausino, Ribagorzano), "catalán" (Catalán, Fragatino, Valenciano, Azanuyense, Ballobarino, Benaberrrense, Fabarol, Fayonense, Literano, Maellano, Mequinezano, Nonaspino, Saidiné, Santistebense, Tamaritano, Torrentino). Además se muestran por separado "Chapurreau" y "Patués" (Patués, Benasqués) porque han sido especificadas como primera opción.

### Población residente en viviendas principales por modalidades lingüísticas propias de Aragón que conocen y grandes grupos de edad.

Unidad: número de personas.

	Total	0 a 15 años	16 a 64 años	65 a 84 años	85 y más años
<b>Total personas que conocen alguna modalidad lingüística</b>	<b>5.733</b>	<b>333</b>	<b>4.595</b>	<b>699</b>	<b>106</b>
Aragonés	2.844	213	2.096	487	48
Catalán	2.810	120	2.451	181	58
Chapurreau	11	0	11	0	0
Patués	68	0	37	31	0

### Población residente en viviendas principales que conocen alguna modalidad lingüística propia de Aragón por grado de conocimiento y grandes grupos de edad.

Unidad: porcentaje.

	Total	0 a 15 años	16 a 64 años	65 a 84 años	85 y más años
<b>Total</b>	<b>5.453</b>	<b>282</b>	<b>4.375</b>	<b>690</b>	<b>106</b>
La entiende	1.428	210	938	218	62
La entiende y la sabe leer	1.195	10	1.043	130	12
La sabe hablar	234	51	110	41	32
La sabe leer y hablar	876	0	746	130	0
La sabe leer, hablar y escribir	1.495	11	1.348	136	0
No sabe o no contesta	225	0	190	35	0



## Censo de población y viviendas, 2011. Aragón.

Territorio: **Municipio de Huesca**

### Población residente en viviendas principales · FORMACIÓN

Incluye a las personas que residen y/o están empadronadas en viviendas principales.

Población residente en viviendas principales de 16 años y más por grupos de edad, grado de formación y SEXO.

Unidad: número y porcentaje de personas.

	Total	%	Hombres	Mujeres
<b>Total</b>	<b>42.777</b>	<b>100,0</b>	<b>20.374</b>	<b>22.403</b>
Analfabetos o sin estudios	3.296	7,7	1.386	1.910
Primer grado	5.803	13,6	2.859	2.944
Segundo grado	23.051	53,9	11.782	11.269
Tercer grado	10.627	24,8	4.347	6.280
<b>De 16 a 25 años</b>	<b>5.443</b>	<b>100,0</b>	<b>2.595</b>	<b>2.848</b>
Analfabetos o sin estudios	122	2,2	54	68
Primer grado	528	9,7	315	213
Segundo grado	4.136	76,0	2.027	2.109
Tercer grado	657	12,1	199	458
<b>De 26 a 45 años</b>	<b>15.570</b>	<b>100,0</b>	<b>7.935</b>	<b>7.635</b>
Analfabetos o sin estudios	689	4,4	405	284
Primer grado	1.322	8,5	860	462
Segundo grado	8.045	51,7	4.457	3.588
Tercer grado	5.514	35,4	2.213	3.301
<b>De 46 a 64 años</b>	<b>13.092</b>	<b>100,0</b>	<b>6.154</b>	<b>6.938</b>
Analfabetos o sin estudios	445	3,4	226	219
Primer grado	1.350	10,3	718	632
Segundo grado	7.884	60,2	3.831	4.053
Tercer grado	3.413	26,1	1.379	2.034
<b>65 años o más</b>	<b>8.672</b>	<b>100,0</b>	<b>3.690</b>	<b>4.982</b>
Analfabetos o sin estudios	2.040	23,5	701	1.339
Primer grado	2.603	30,0	966	1.637
Segundo grado	2.986	34,4	1.467	1.519
Tercer grado	1.043	12,0	556	487

Clasificación del nivel de estudios, con los siguientes valores:

**Analfabetos:** Se considera que una persona es analfabeta cuando no sabe leer o escribir en ningún idioma.

**Sin estudios:** Personas que saben leer y escribir pero fueron menos de 5 años a la escuela.

**Primer grado:** Personas que fueron a la escuela 5 años o más sin completar EGB, ESO o Bachiller Elemental.

**Segundo grado:** ESO, EGB, Bachiller Elemental, o tiene el Certificado de Escolaridad o de Estudios Primarios. Bachiller (LOE, LOGSE), BUP, Bachiller superior, COU, PREU, FP grado medio, FP I, Oficialía industrial o equivalente, Grado Medio de Música Danza, Certificados de Escuelas Oficiales de Idiomas, FP grado superior, FP II, Maestría industrial o equivalente.

**Tercer grado:** Diplomatura, Arquitectura o Ingeniería Técnica, Grado Universitario, Licenciatura, Arquitectura, Ingeniería, Máster oficial universitario, Especialidades médicas, Doctorado.

## Censo de población y viviendas, 2011. Aragón.

Territorio: **Municipio de Huesca**

### Población residente en viviendas principales de 16 años y más recibiendo algún tipo de enseñanza por grupos de edad y sexo.

Unidad: número y porcentaje de personas.

	Ambos sexos		Hombres		Mujeres	
	Nº	%	Nº	%	Nº	%
<b>Personas que estudian</b>	<b>8.466</b>	<b>19,8</b>	<b>3.829</b>	<b>18,8</b>	<b>4.637</b>	<b>20,7</b>
De 16 a 25 años	2.879	52,9	1.213	46,7	1.666	58,5
De 26 a 45 años	3.574	23,0	1.725	21,7	1.849	24,2
De 46 a 64 años	1.795	13,7	772	12,5	1.023	14,7
De 65 a 84 años	217	3,1	119	3,8	98	2,5
De 85 y más años	0	0,0	0	0,0	0	0,0

Los porcentajes están calculados sobre el total de núcleos. No suman 100 porque en un núcleo familiar puede haber hijos de diversas edades.

**Personas que estudian:** Se consideran todas las personas que reciben algún tipo de enseñanza (incluso academias, cursos organizados por su empresa..) con independencia de su situación laboral.

### Población residente en viviendas principales de 25 y más años por nivel máximo de estudios alcanzado y sexo.

Unidad: número y porcentaje de personas.

	Ambos sexos		Hombres		Mujeres	
	Nº	%	Nº	%	Nº	%
<b>Total</b>	<b>29.539</b>	<b>100,0</b>	<b>14.254</b>	<b>100,0</b>	<b>15.285</b>	<b>100,0</b>
ESO, EGB, Bachillerato Ele.	10.028	33,9	5.190	36,4	4.838	31,7
Bachillerato Superior	4.748	16,1	2.375	16,7	2.373	15,5
FP Grado Medio	2.272	7,7	1.061	7,4	1.211	7,9
FP Grado Superior	2.369	8,0	1.457	10,2	912	6,0
Diplomatura	4.738	16,0	1.555	10,9	3.183	20,8
Licenciatura y Grado	4.607	15,6	2.195	15,4	2.412	15,8
Doctorado y Master	776	2,6	420	2,9	356	2,3

## Censo de población y viviendas, 2011. Aragón.

Territorio: **Municipio de Huesca**

### Población residente en viviendas principales de 25 y más años por tipo de estudios finalizados y sexo.

Unidad: número y porcentaje de personas.

	Ambos sexos		Hombres		Mujeres	
	Nº	%	Nº	%	Nº	%
<b>Total</b>	<b>14.764</b>	<b>100,0</b>	<b>6.689</b>	<b>100,0</b>	<b>8.075</b>	<b>100,0</b>
Educación (Magisterio, Educación Infantil, Pedagogía, ...)	2.324	15,7	575	8,6	1.749	21,7
Artes y Humanidades (Historia, Lenguas, Imagen y Sonido,...)	1.197	8,1	462	6,9	735	9,1
Derecho y Ciencias Sociales (Administración, Psicología, Economía, Periodismo, ...)	3.391	23,0	1.417	21,2	1.974	24,4
Ciencias (Biología, Química, Física, Matemáticas, ...) e Informática (incluida Ingeniería Informática)	1.426	9,7	922	13,8	504	6,2
Arquitectura, Construcción, Formación Técnica e Industrias (Mecánica, Metal, Electrónica, Diseño, Confección, Alimentación, etc., incluidas Ingenierías de estos campos)	2.222	15,1	1.829	27,3	393	4,9
Agricultura, Ganadería, Pesca y Veterinaria (incluida Ingeniería Agrónoma o similar)	745	5,0	605	9,0	140	1,7
Salud y Servicios Sociales (Medicina, Enfermería, Farmacia, Trabajo Social, ...)	2.398	16,2	470	7,0	1.928	23,9
Otros servicios (Turismo, Hostelería, Peluquería, Enseñanza Náutica, Militar, ...)	1.059	7,2	408	6,1	651	8,1

Se tienen en cuenta las personas que han finalizado estudios de FP Grado Medio, FP Grado Superior y estudios universitarios (Diplomaturas, Licenciaturas, Grados, Máster y Doctorados).

**Censo de población y viviendas, 2011. Aragón.**Territorio: **Municipio de Huesca****Población residente en viviendas principales · ACTIVIDAD LABORAL**

Incluye a las personas que residen y/o están empadronadas en viviendas principales.

**Población residente en viviendas principales de 16 y más años por relación con la actividad y sexo.**

Unidad: número y porcentaje de personas.

	Ambos sexos		Hombres		Mujeres	
	Nº	%	Nº	%	Nº	%
<b>Total</b>	<b>42.781</b>	<b>100,0</b>	<b>20.376</b>	<b>100,0</b>	<b>22.405</b>	<b>100,0</b>
<b>Activos</b>	<b>27.466</b>	<b>64,2</b>	<b>13.842</b>	<b>67,9</b>	<b>13.624</b>	<b>60,8</b>
Ocupado	21.137	49,4	10.454	51,3	10.683	47,7
Parado que ha trabajado antes	5.557	13,0	3.082	15,1	2.475	11,0
Parado buscando su primer empleo	772	1,8	306	1,5	466	2,1
<b>Inactivos</b>	<b>15.315</b>	<b>35,8</b>	<b>6.534</b>	<b>32,1</b>	<b>8.781</b>	<b>39,2</b>
Persona con invalidez laboral permanente	599	1,4	319	1,6	280	1,2
Jubilado, prejubilado, pensionista o rentista	9.726	22,7	4.570	22,4	5.156	23,0
Estudiante	2.446	5,7	1.099	5,4	1.347	6,0
Otra situación	2.544	5,9	546	2,7	1.998	8,9

**Población residente en viviendas principales de 16 o más años por grupos de edad, relación con la actividad y sexo.**

Unidad: número de personas.

	Activos			Inactivos			Tasa de actividad		
	Ambos sexos	Hombres	Mujeres	Ambos sexos	Hombres	Mujeres	Ambos sexos	Hombres	Mujeres
<b>Total</b>	<b>27.465</b>	<b>13.841</b>	<b>13.624</b>	<b>15.316</b>	<b>6.535</b>	<b>8.781</b>	<b>64,2</b>	<b>67,9</b>	<b>60,8</b>
De 16 a 25 años	2.551	1.270	1.281	2.892	1.325	1.567	46,9	48,9	45,0
De 26 a 45 años	14.399	7.354	7.045	1.171	580	591	92,5	92,7	92,3
De 46 a 64 años	10.092	5.047	5.045	3.003	1.108	1.895	77,1	82,0	72,7
De 65 años y más	423	170	253	8.251	3.522	4.729	4,9	4,6	5,1

**Tasa de actividad** es la razón entre la población activa y la población de 16 y más años.

**Censo de población y viviendas, 2011. Aragón.**Territorio: **Municipio de Huesca****Población activa residente en viviendas principales de 16 y más años por grupos de edad y sexo**

Unidad: número de personas.

	Ocupados			Parados			Tasa de paro		
	Ambos sexos	Hombres	Mujeres	Ambos sexos	Hombres	Mujeres	Ambos sexos	Hombres	Mujeres
<b>Total</b>	<b>21.137</b>	<b>10.454</b>	<b>10.683</b>	<b>6.328</b>	<b>3.387</b>	<b>2.941</b>	<b>23,0</b>	<b>24,5</b>	<b>21,6</b>
De 16 a 25 años	1.235	599	636	1.316	671	645	51,6	52,8	50,4
De 26 a 45 años	11.012	5.534	5.478	3.386	1.820	1.566	23,5	24,7	22,2
De 46 a 64 años	8.555	4.160	4.395	1.537	887	650	15,2	17,6	12,9
De 65 años y más	334	160	174	89	9	80	21,0	5,3	31,5

**Población activa residente en viviendas principales de 16 y más años por grandes grupos de edad, nivel de estudios y sexo.**

Unidad: número de personas.

	Ocupados			Parados			Tasa de paro		
	Ambos sexos	Hombres	Mujeres	Ambos sexos	Hombres	Mujeres	Ambos sexos	Hombres	Mujeres
<b>Total</b>	<b>21.136</b>	<b>10.453</b>	<b>10.683</b>	<b>6.326</b>	<b>3.387</b>	<b>2.939</b>	<b>23,0</b>	<b>24,5</b>	<b>21,6</b>
<b>De 16 a 64 años</b>	<b>20.801</b>	<b>10.292</b>	<b>10.509</b>	<b>6.238</b>	<b>3.378</b>	<b>2.860</b>	<b>23,1</b>	<b>24,7</b>	<b>21,4</b>
Analfabetos y sin estudios	328	163	165	473	341	132	59,1	67,7	44,4
Primer grado	1.314	704	610	1.105	857	248	45,7	54,9	28,9
Segundo grado	11.688	6.463	5.225	3.591	1.805	1.786	23,5	21,8	25,5
Tercer grado	7.471	2.962	4.509	1.069	375	694	12,5	11,2	13,3
<b>De 65 y más años</b>	<b>335</b>	<b>161</b>	<b>174</b>	<b>88</b>	<b>9</b>	<b>79</b>	<b>20,8</b>	<b>5,3</b>	<b>31,2</b>
Analfabetos y sin estudios	0	0	0	20	0	20	100,0	-	100,0
Primer grado	147	54	93	35	0	35	19,2	0,0	27,3
Segundo grado	93	46	47	33	9	24	26,2	16,4	33,8
Tercer grado	95	61	34	0	0	0	0,0	0,0	0,0

**Tasa de paro** es la razón entre la población parada y la población activa.

**Censo de población y viviendas, 2011. Aragón.**Territorio: **Municipio de Huesca****Población ocupada residente en viviendas principales de 16 y más años por grupo de ocupación y sexo.**

Unidad: número y porcentaje de personas ocupadas.

	Ambos sexos		Hombres		Mujeres	
	Nº	%	Nº	%	Nº	%
<b>Total</b>	<b>21.137</b>	<b>100,0</b>	<b>10.454</b>	<b>100,0</b>	<b>10.683</b>	<b>100,0</b>
Ocupaciones militares	294	1,4	294	2,8	0	0,0
Directores y gerentes	763	3,6	532	5,1	231	2,2
Técnicos y profesionales científicos e intelectuales	4.280	20,2	1.598	15,3	2.682	25,1
Técnicos; profesionales de apoyo	2.166	10,2	1.250	12,0	916	8,6
Empleados contables, administrativos y otros empleados de oficina	3.307	15,6	1.181	11,3	2.126	19,9
Trabajadores de los servicios de restauración, personales, protección y vendedores	4.209	19,9	1.513	14,5	2.696	25,2
Trabajadores cualificados en el sector agrícola, ganadero, forestal y pesquero	666	3,2	566	5,4	100	0,9
Artesanos y trabajadores cualificados de las industrias manufactureras y la construcción (excepto operadores de instalaciones y maquinaria)	2.258	10,7	1.963	18,8	295	2,8
Operadores de instalaciones y maquinaria, y montadores	1.137	5,4	982	9,4	155	1,5
Ocupaciones elementales	2.058	9,7	575	5,5	1.483	13,9

**Población ocupada residente en viviendas principales de 16 y más años por situación profesional y sexo.**

Unidad: número y porcentaje de personas ocupadas.

	Ambos sexos		Hombres		Mujeres	
	Nº	%	Nº	%	Nº	%
<b>Total</b>	<b>21.137</b>	<b>100,0</b>	<b>10.454</b>	<b>100,0</b>	<b>10.683</b>	<b>100,0</b>
Empresario, profesional o trabajador por cuenta propia que emplea personal	1.609	7,6	1.149	11,0	460	4,3
Empresario, profesional o trabajador por cuenta propia que no emplea personal	1.787	8,5	1.201	11,5	586	5,5
Trabajador por cuenta ajena fijo o indefinido	13.802	65,3	6.513	62,3	7.289	68,2
Trabajador por cuenta ajena eventual o temporal	3.818	18,1	1.547	14,8	2.271	21,3
Ayuda familiar	45	0,2	0	0,0	45	0,4
Miembro de cooperativas	76	0,4	44	0,4	32	0,3

**Censo de población y viviendas, 2011. Aragón.**Territorio: **Municipio de Huesca****Población ocupada residente en viviendas principales de 16 y más años por rama de actividad según CNAE 2009 y sexo.**

Unidad: número y porcentaje de personas ocupadas.

	Ambos sexos		Hombres		Mujeres	
	Nº	%	Nº	%	Nº	%
<b>Total</b>	<b>21.137</b>	<b>100,0</b>	<b>10.454</b>	<b>100,0</b>	<b>10.683</b>	<b>100,0</b>
Agricultura, ganadería, silvicultura y pesca (cnae 01-03)	844	4,0	713	6,8	131	1,2
Industria extractiva, agua y residuos (cnae 05-09 y 36-39)	141	0,7	79	0,8	62	0,6
Industria de la alimentación, bebidas y tabaco (cnae 10-12)	311	1,5	236	2,3	75	0,7
Industria textil, confección, cuero y calzado (cnae 13-15)	73	0,3	18	0,2	55	0,5
Industria de la madera y del corcho, excepto muebles; cestería y espartería, papel y artes gráficas (cnae 16-18)	143	0,7	112	1,1	31	0,3
Industria química y productos farmacéuticos (cnae 20, 21)	11	0,1	11	0,1	0	0,0
Fabricación de productos de caucho y plásticos y otros productos minerales no metálicos (cnae 22, 23)	118	0,6	82	0,8	36	0,3
Metalurgia y fabricación de productos metálicos, excepto maquinaria y equipo (cnae 24, 25)	323	1,5	312	3,0	11	0,1
Fabricación de productos informáticos, electrónicos, ópticos y material eléctrico (cnae 26, 27)	40	0,2	30	0,3	10	0,1
Fabricación de maquinaria y equipo (cnae 28)	80	0,4	68	0,7	12	0,1
Fabricación de material de transporte (cnae 29, 30)	15	0,1	15	0,1	0	0,0
Otras industrias manufactureras (cnae 31-33)	128	0,6	106	1,0	22	0,2
Suministro de energía eléctrica, gas, vapor y aire acondicionado (cnae 35)	102	0,5	102	1,0	0	0,0
Construcción (cnae 41-43)	1.598	7,6	1.378	13,2	220	2,1
Comercio al por mayor y al por menor; reparación de vehículos de motor y motocicletas (cnae 45-47)	2.856	13,5	1.432	13,7	1.424	13,3
Transporte y almacenamiento (cnae 49-53)	604	2,9	458	4,4	146	1,4
Hostelería (cnae 55, 56)	1.340	6,3	599	5,7	741	6,9
Información y comunicaciones (cnae 58-63)	690	3,3	419	4,0	271	2,5
Actividades inmobiliarias (cnae 68)	122	0,6	72	0,7	50	0,5
Actividades profesionales, científicas y técnicas; actividades administrativas y servicios auxiliares (cnae 69-82)	1.567	7,4	747	7,1	820	7,7
Educación (cnae 85)	2.279	10,8	618	5,9	1.661	15,5
Actividades sanitarias y de servicios sociales (cnae 86-88)	2.657	12,6	593	5,7	2.064	19,3
Otros servicios (cnae 90-99)	1.562	7,4	493	4,7	1.069	10,0
Actividades financieras y de seguros (cnae 64-66)	830	3,9	366	3,5	464	4,3
Administración Pública y defensa; Seguridad Social obligatoria (cnae 84)	2.702	12,8	1.394	13,3	1.308	12,2

**Censo de población y viviendas, 2011. Aragón.**Territorio: **Municipio de Huesca****Población residente en viviendas principales de 16 a 64 años que realizan actividades no remuneradas por tipo de actividad y sexo.**

Unidad: número y porcentaje de personas que realizan la actividad.

	Ambos sexos		Hombres		Mujeres	
	Nº	%	Nº	%	Nº	%
<b>Total personas de 16 a 64 años</b>	<b>34.108</b>		<b>16.684</b>		<b>17.424</b>	
Cuidar a un menor de 15 años	7.742	22,7	3.092	18,5	4.650	26,7
Cuidar a una persona con problemas de salud	2.676	7,8	955	5,7	1.721	9,9
Tareas benéficas o voluntariado social	1.230	3,6	453	2,7	777	4,5
Encargarse de la mayor parte de las tareas domésticas de su hogar	17.199	50,4	5.232	31,4	11.967	68,7

Es una pregunta de respuesta múltiple.

**Población residente en viviendas principales de 65 y más años que realizan actividades no remuneradas por tipo de actividad y sexo.**

Unidad: número y porcentaje de personas que realizan la actividad.

	Ambos sexos		Hombres		Mujeres	
	Nº	%	Nº	%	Nº	%
<b>Total personas de 65 y más años</b>	<b>8.674</b>		<b>3.692</b>		<b>4.982</b>	
Cuidar a un menor de 15 años	1.122	12,9	408	11,1	714	14,3
Cuidar a una persona con problemas de salud	691	8,0	284	7,7	407	8,2
Tareas benéficas o voluntariado social	306	3,5	167	4,5	139	2,8
Encargarse de la mayor parte de las tareas domésticas de su hogar	4.197	48,4	746	20,2	3.451	69,3

Es una pregunta de respuesta múltiple.



## Censo de población y viviendas, 2011. Aragón.

Territorio: **Municipio de Huesca**

### Población residente en viviendas principales · FECUNDIDAD

Incluye a las personas que residen y/o están empadronadas en viviendas principales.

**Mujeres residentes en viviendas principales de 16 o más años por número de hijos nacidos vivos.**

Unidad: número y porcentaje de mujeres.

	Total	%
<b>Total</b>	<b>22.405</b>	<b>100,0</b>
Sin hijos	7.663	34,2
Con hijos	14.742	65,8
1 hijo	4.328	19,3
2 hijos	6.793	30,3
3 hijos	2.265	10,1
4 hijos	795	3,5
5 o más hijos	561	2,5

**Mujeres residentes en viviendas principales de 16 y más años por número de hijos nacidos vivos y estado civil actual.**

Unidad: número de mujeres.

	Total	Soltera	Casada	Viuda	Separada o divorciada
<b>Total</b>	<b>22.404</b>	<b>6.430</b>	<b>11.833</b>	<b>2.640</b>	<b>1.501</b>
Sin hijos	7.664	5.659	1.487	257	261
Con hijos	14.740	771	10.346	2.383	1.240
1 hijo	4.328	441	3.009	415	463
2 hijos	6.792	305	5.072	827	588
3 o más hijos	3.620	25	2.265	1.141	189

**Mujeres residentes en viviendas principales de 16 y más años por número de hijos nacidos vivos y grupos de edad.**

Unidad: número de mujeres.

	Total	de 16 a 24 años	de 25 a 34 años	de 35 a 44 años	de 45 a 54 años	de 55 a 64 años	de 65 y más años
<b>Total</b>	<b>22.406</b>	<b>2.520</b>	<b>3.587</b>	<b>3.928</b>	<b>4.022</b>	<b>3.367</b>	<b>4.982</b>
Sin hijos	7.663	2.387	2.157	1.031	642	564	882
Con hijos	14.743	133	1.430	2.897	3.380	2.803	4.100
1 hijo	4.329	101	772	1.049	1.067	583	757
2 hijos	6.793	32	511	1.427	1.949	1.427	1.447
3 o más hijos	3.621	0	147	421	364	793	1.896

**Censo de población y viviendas, 2011. Aragón.**Territorio: **Municipio de Huesca****Población residente en viviendas principales · SEGUNDA VIVIENDA**

Incluye a las personas que residen y/o están empadronadas en viviendas principales.

**Personas residentes en viviendas principales por disposición de una segunda vivienda (en propiedad, alquiler o cedida gratis).**

Unidad: número y porcentaje de personas.

	Total	%
<b>Personas que pasan más de 14 noches al año fuera de su municipio de residencia</b>	<b>16.184</b>	<b>31,6</b>
Disponen de segunda residencia:	<b>6.978</b>	<b>13,6</b>
En Aragón	4.423	8,6
En Comunidades Limítrofes	1.495	2,9
En Otras Comunidades Autónomas	512	1,0
En el Extranjero	548	1,1
No disponen de segunda residencia	<b>9.206</b>	<b>18,0</b>
<b>Personas que no pasan más de 14 noches al año fuera de su municipio de residencia</b>	<b>34.984</b>	<b>68,4</b>

Solo se responde en qué municipio se localiza la segunda residencia si se han pasado 14 noches o más al año fuera de su residencia habitual.

**Personas de nacionalidad española residentes en viviendas principales que pasan más de 14 noches al año fuera de su municipio de residencia en un país extranjero.**

Unidad: número de personas.

País donde pasan más de 14 noches	Total
Italia	275
Francia	190
Marruecos	161
Reino Unido	114
Estados Unidos de América	92

Se pregunta por los últimos 12 meses y que el motivo sea trabajo, estudio, vacaciones...

## Censo de población y viviendas, 2011. Aragón.

Territorio: **Municipio de Huesca**

Ranking de los municipios en los que las personas residentes en viviendas principales pasan más de 14 noches al año fuera de su municipio de residencia

Unidad: número de personas.

	Total
En el extranjero	2.916
Zaragoza	1.147
Sotonera (La)	420
Salou	401

Se pregunta por los últimos 12 meses y que el motivo sea trabajo, estudio, vacaciones...Se incluyen los 5 municipios con más frecuencia.

## Censo de población y viviendas, 2011. Aragón.

Territorio: **Municipio de Huesca**

### Población residente en viviendas principales · FORMAS DE CONVIVENCIA

Incluye a las personas que residen y/o están empadronadas en viviendas principales.

#### Población residente en viviendas principales de 16 a 64 años por forma de convivencia y sexo.

Unidad: número y porcentaje de personas.

	Ambos sexos		Hombres		Mujeres	
	Nº	%	Nº	%	Nº	%
<b>Total</b>	<b>34.107</b>	<b>100,0</b>	<b>16.684</b>	<b>100,0</b>	<b>17.423</b>	<b>100,0</b>
Sólos	3.332	9,8	1.769	10,6	1.563	9,0
Sin pareja y con sus padres	7.710	22,6	3.994	23,9	3.716	21,3
Sin pareja y sin sus padres	1.794	5,3	364	2,2	1.430	8,2
Con su pareja, sin hijos ni padres	5.151	15,1	2.408	14,4	2.743	15,7
Con su pareja y 1 hijo, sin padres	6.497	19,0	3.110	18,6	3.387	19,4
Con su pareja y 2 hijos, sin padres	6.021	17,7	2.976	17,8	3.045	17,5
Con su pareja y 3 hijos, sin padres	1.103	3,2	570	3,4	533	3,1
Con su pareja y 4 ó más hijos, sin padres	246	0,7	123	0,7	123	0,7
Con su pareja y alguno de sus padres	466	1,4	172	1,0	294	1,7
Con otras personas pero no en un núcleo	1.786	5,2	1.198	7,2	588	3,4

#### Población residente en viviendas principales de 65 y más años por forma de convivencia y sexo.

Unidad: número y porcentaje de personas.

	Ambos sexos		Hombres		Mujeres	
	Nº	%	Nº	%	Nº	%
<b>Total</b>	<b>8.674</b>	<b>100,0</b>	<b>3.692</b>	<b>100,0</b>	<b>4.982</b>	<b>100,0</b>
Sólos	2.103	24,2	435	11,8	1.668	33,5
Sólo con su pareja	3.329	38,4	1.809	49,0	1.520	30,5
Padre con hijos	87	1,0	87	2,4	0	0,0
Madre con hijos	549	6,3	11	0,3	538	10,8
Pareja con un hijo	1.146	13,2	752	20,4	394	7,9
Pareja con 2 o más hijos	129	1,5	96	2,6	33	0,7
Otra forma	1.331	15,3	502	13,6	829	16,6

## Censo de población y viviendas, 2011. Aragón.

Territorio: **Municipio de Huesca**

### Población residente en viviendas principales · HOGARES

Incluye a las personas que residen y/o están empadronadas en viviendas principales.

#### Tamaño de los hogares.

Unidad: número y porcentaje de hogares.

	Total	%
<b>Total</b>	<b>20.786</b>	<b>100,0</b>
1 persona	5.435	26,1
2 personas	6.161	29,6
3 personas	4.668	22,5
4 personas	3.496	16,8
5 personas	819	3,9
6 personas	138	0,7
7 personas o más	70	0,3
<b>Tamaño medio del hogar</b>	<b>2,5</b>	personas

#### Tipología de los hogares.

Unidad: número y porcentaje de hogares.

	Total	%
<b>Total</b>	<b>20.786</b>	<b>100,0</b>
<b>Hogares unipersonales</b>	<b>5.435</b>	<b>26,1</b>
<b>Hogares multipersonales</b>	<b>15.351</b>	<b>73,9</b>
No forman familia	396	1,9
Forman familia	14.955	71,9
Una familia	14.924	71,8
Sin otras personas	14.821	71,3
Con otras no emparentadas	103	0,5
Dos ó más familias	30	0,1

#### Hogares según número de núcleos familiares.

Unidad: número y porcentaje de hogares.

	Total	%
<b>Total</b>	<b>20.786</b>	<b>100,0</b>
Hogares sin núcleos familiares	6.248	30,1
Hogares con un núcleo	14.301	68,8
Hogares con dos núcleos	238	1,1
Hogares con tres ó más núcleos	0	0,0

#### Hogar:

Grupo de personas residentes en la misma vivienda familiar.

Las diferencias entre hogar y familia son:

- El hogar puede ser unipersonal, mientras que la familia tiene que constar, por lo menos, de dos miembros.
- Los miembros de un hogar con varias personas no tienen necesariamente que estar emparentados, mientras que los miembros de una familia sí.

#### Familia:

Grupo de personas (dos o más) que, residiendo en la misma vivienda, están vinculadas por lazos de parentesco, ya sean de sangre o políticos, e independientemente de su grado.

#### Núcleo familiar:

Unidad jerárquica intermedia entre el habitante y la familia.

Puede ser de cuatro tipos:

- pareja sin hijos,
- pareja con uno o más hijos,
- padre con uno o más hijos,
- y madre con uno o más hijos.

Para formar parte del núcleo familiar de sus padres, los hijos deben estar solteros, no estar emparejados ni tener hijos.

**Censo de población y viviendas, 2011. Aragón.**Territorio: **Municipio de Huesca****Estructura de los hogares.**

Unidad: número y porcentaje de hogares.

	Total	%
<b>Total</b>	<b>20.786</b>	<b>100,0</b>
<b>Un adulto</b>	<b>6.057</b>	<b>29,1</b>
Una mujer de 16 a 64 años	1.563	7,5
Un hombre de 16 a 64 años	1.769	8,5
Una mujer de 65 o más años	1.668	8,0
Un hombre de 65 o más años	435	2,1
Una mujer adulta con uno o más menores	511	2,5
Un hombre adulto con uno o más menores	111	0,5
<b>Dos adultos</b>	<b>9.490</b>	<b>45,7</b>
Dos adultos de 16 a 64 años, sin menores	3.169	15,2
Uno al menos de 65 años o más, sin menores	2.576	12,4
Dos adultos y un menor	1.920	9,2
Dos adultos y dos menores	1.490	7,2
Dos adultos y tres o más menores	335	1,6
<b>Tres adultos</b>	<b>3.512</b>	<b>16,9</b>
Dos adultos de 35 años o más, uno de 16 a 34 años, sin menores	1.490	7,2
Dos adultos de 35 años o más, uno de 16 a 34 años y un menor	577	2,8
Dos adultos de 35 años o más, uno de 16 a 34 y dos o más menores	132	0,6
Otro hogar de tres adultos, con o sin menores	1.313	6,3
<b>Cuatro adultos</b>	<b>1.480</b>	<b>7,1</b>
Dos adultos de 35 años o más, dos de 16 a 34 años, sin menores	986	4,7
Dos adultos de 35 años o más, dos de 16 a 34 años y un menor	91	0,4
Dos adultos de 35 años o más, dos de 16 a 34 años y dos o más menores	36	0,2
Otro hogar de cuatro adultos, con o sin menores	367	1,8
<b>Cinco o más adultos</b>	<b>248</b>	<b>1,2</b>
Cinco o más adultos, con o sin menores	248	1,2

## Censo de población y viviendas, 2011. Aragón.

Territorio: **Municipio de Huesca**

### Hogares según número de parados, ocupados y estudiantes.

Unidad: número y porcentaje de hogares.

	Total	%
<b>Hogares según parados</b>	<b>20.786</b>	<b>100,0</b>
Sin parados	15.938	76,7
Con un parado	3.829	18,4
Con dos parados o más	1.020	4,9
<b>Hogares según ocupados</b>	<b>20.786</b>	<b>100,0</b>
Sin ocupados	7.229	34,8
Con un ocupado	7.214	34,7
Con dos ocupados	5.552	26,7
Con tres ocupados	694	3,3
Con cuatro ocupados o más	99	0,5
<b>Hogares según estudiantes</b>	<b>20.786</b>	<b>100,0</b>
Sin estudiantes	14.524	69,9
Con un estudiante	3.335	16,0
Con dos estudiantes	2.385	11,5
Con tres estudiantes	493	2,4
Con cuatro estudiantes o más	49	0,2

**Estudiante:** Se considera estudiante a los menores de 16 años que acuden a un centro escolar y los mayores de 16 años que están matriculados en algún estudio y no se encuentran ocupados, parados, jubilados o con invalidez laboral permanente.

### Hogares según nacionalidad de sus miembros.

Unidad: número y porcentaje de hogares.

	Total	%
<b>Total</b>	<b>20.786</b>	<b>100,0</b>
Todos los miembros españoles	18.300	88,0
Todos los miembros extranjeros	1.342	6,5
Hogar con españoles y extranjeros	1.144	5,5

**Censo de población y viviendas, 2011. Aragón.**Territorio: **Municipio de Huesca****Población residente en viviendas principales · NÚCLEOS FAMILIARES**

Incluye a las personas que residen y/o están empadronadas en viviendas principales.

**Núcleos familiares según tipo.**

Unidad: número y porcentaje de núcleos.

	Total	%
<b>Total</b>	<b>14.777</b>	<b>100,0</b>
<b>Parejas con hijos</b>	<b>7.732</b>	<b>52,3</b>
De derecho	7.137	48,3
De hecho	595	4,0
<b>Parejas sin hijos</b>	<b>4.497</b>	<b>30,4</b>
De derecho	3.654	24,7
De hecho	843	5,7
<b>Padre con hijos</b>	<b>479</b>	<b>3,2</b>
<b>Madre con hijos</b>	<b>2.069</b>	<b>14,0</b>

**Núcleo familiar:**

Unidad jerárquica intermedia entre el habitante y la familia.

Puede ser de cuatro tipos:

- pareja sin hijos,
- pareja con uno o más hijos,
- padre con uno o más hijos,
- y madre con uno o más hijos.

Para formar parte del núcleo familiar de sus padres, los hijos deben estar solteros, no estar emparejados ni tener hijos.

**Familia numerosa:**

Un núcleo familiar es familia numerosa si la pareja, o el padre o madre en los núcleos monoparentales, convive con 3 o más hijos comunes o exclusivos con las siguientes características: solteros y menores de 21 años o solteros, con edades de 21 a 25 años y que cursan estudios de FP II, FP superior, Diplomatura, Licenciatura, Arquitectura, Ingeniería, Doctorado, Postgrado o equivalentes.

**Núcleos familiares según edad de los hijos.**

Unidad: número y porcentaje de núcleos.

	Total	%
Con hijos de 0 a 4 años	2.555	17,3
Con hijos de 5 a 9 años	2.033	13,8
Con hijos de 10 a 14 años	2.040	13,8
Con hijos de 15 a 19 años	2.203	14,9
Con hijos de 20 a 24 años	1.902	12,9
Con hijos de 25 a 29 años	1.467	9,9
Con hijos de más de 30 años	1.703	11,5

Los porcentajes están calculados sobre el total de núcleos. No suman 100 porque en un núcleo familiar puede haber hijos de diversas edades.

**Núcleos familiares según número de hijos e indicador de familia numerosa.**

Unidad: número y porcentaje de núcleos.

	Total núcleos familiares		Familias numerosas		Familias no numerosas	
	Nº	%	Nº	%	Nº	%
<b>Total</b>	<b>14.777</b>	<b>100,0</b>	<b>559</b>	<b>100,0</b>	<b>14.218</b>	<b>100,0</b>
Ningún hijo	4.497	30,4	-	-	4.497	31,6
1 hijo/a	5.638	38,2	-	-	5.638	39,7
2 hijos/as	3.905	26,4	-	-	3.905	27,5
3 hijos/as	614	4,2	445	79,6	169	1,2
4 hijos/as	73	0,5	65	11,5	9	0,1
5 y más hijos/as	49	0,3	49	8,8	0	0,0



**Censo de población y viviendas, 2011. Aragón.**Territorio: **Municipio de Huesca****Diferencia de edad en la pareja.**

Unidad: número y porcentaje de parejas.

	Total	%
<b>Total parejas</b>	<b>12.229</b>	<b>100,0</b>
<b>Misma edad</b>	<b>1.478</b>	<b>12,1</b>
<b>Hombre mayor que su pareja</b>	<b>8.782</b>	<b>71,8</b>
De 1 a 4 años mayor	5.198	42,5
De 5 a 9 años mayor	2.872	23,5
10 ó más años mayor	712	5,8
<b>Mujer mayor que su pareja</b>	<b>1.969</b>	<b>16,1</b>
De 1 a 4 años mayor	1.458	11,9
De 5 a 9 años mayor	338	2,8
10 ó más años mayor	173	1,4

**Situación de la pareja en relación con la actividad.**

Unidad: número y porcentaje de parejas.

	Total	%
<b>Total parejas</b>	<b>12.229</b>	<b>100,0</b>
Ambos ocupados	5.561	45,5
Ambos parados	340	2,8
Ambos inactivos	1.765	14,4
Hombre ocupado y mujer parada	1.095	9,0
Hombre ocupado y mujer inactiva	186	1,5
Hombre parado y mujer ocupada	640	5,2
Hombre parado y mujer inactiva	46	0,4
Hombre inactivo y mujer ocupada	728	6,0
Hombre inactivo y mujer parada	216	1,8
Un ocupado y un parado (parejas mismo sexo)	0	0,0
Un ocupado y un inactivo (parejas mismo sexo)	0	0,0
Un parado y un inactivo (parejas mismo sexo)	0	0,0
Otra situación	1.652	13,5

**Censo de población y viviendas, 2011. Aragón.**Territorio: **Municipio de Huesca****Situación de la pareja en relación con la profesión.**

Unidad: número y porcentaje de parejas.

	Total	%
<b>Total parejas con ambos miembros ocupados</b>	<b>5.561</b>	<b>100,0</b>
Ambos trabajadores por cuenta propia	420	7,6
Ambos trabajadores por cuenta ajena	3.831	68,9
Hombre por cuenta propia y mujer por cuenta ajena	1.091	19,6
Hombre por cuenta ajena y mujer por cuenta propia	155	2,8
Un trabajador por cuenta propia y uno por cuenta ajena (parejas mismo sexo)	0	0,0
Otra situación	64	1,2

**Comparativa de los niveles de estudio en la pareja.**

Unidad: número y porcentaje de parejas.

	Total	%
<b>Total parejas</b>	<b>12.229</b>	<b>100,0</b>
<b>Mismo nivel de estudios</b>	<b>8.094</b>	<b>66,2</b>
<b>Hombre con mayor nivel que su pareja</b>	<b>1.852</b>	<b>15,1</b>
Un grado de diferencia	1.627	13,3
Dos ó más grados de diferencia	225	1,8
<b>Mujer con mayor nivel que su pareja</b>	<b>2.284</b>	<b>18,7</b>
Un grado de diferencia	2.163	17,7
Dos ó más grados de diferencia	121	1,0
<b>Otra situación</b>	<b>0</b>	<b>0,0</b>

Clasificación del nivel de estudios (grados), con los siguientes valores:

**Analfabetos o sin estudios:** se considera que una persona es analfabeta cuando no sabe leer o escribir en ningún idioma y sin estudios: personas que saben leer y escribir pero fueron menos de 5 años a la escuela.

**Primer grado:** personas que fueron a la escuela 5 años o más sin completar EGB, ESO o Bachiller Elemental.

**Segundo grado:** ESO, EGB, Bachiller Elemental, o tiene el Certificado de Escolaridad o de Estudios Primarios. Bachiller (LOE, LOGSE), BUP, Bachiller superior, COU, PREU, FP grado medio, FP I, Oficialía industrial o equivalente, Grado Medio de Música Danza, Certificados de Escuelas Oficiales de Idiomas, FP grado superior, FP II, Maestría industrial o equivalente.

**Tercer grado:** Diplomatura, Arquitectura o Ingeniería Técnica, Grado Universitario, Licenciatura, Arquitectura, Ingeniería, Máster oficial universitario, Especialidades médicas, Doctorado.

**Censo de población y viviendas, 2011. Aragón.**Territorio: **Municipio de Huesca****Edificios****Edificios según tipo.**

Unidad: número y porcentaje de edificios.

	Total	%
<b>Total</b>	<b>3.154</b>	<b>100</b>
Destinado principal o exclusivamente a viviendas	3.109	98,6
Destinado a otros fines	45	1,4

**Edificio:** Construcción permanente, separada e independiente, concebida para ser utilizada como vivienda o para servir a fines agrarios, industriales, para la prestación de servicios o, en general, para desarrollar cualquier actividad (administrativa, comercial, industrial, cultural...).

**Estado de los edificios destinados principal o exclusivamente a viviendas.**

Unidad: número y porcentaje de edificios.

	Total	%
<b>Total</b>	<b>3.109</b>	<b>100</b>
Ruinoso	20	0,6
Malo	51	1,6
Deficiente	296	9,5
Bueno	2.742	88,2

**Antigüedad de los edificios destinados principal o exclusivamente a viviendas.**

Unidad: número y porcentaje de edificios.

	Total	%
<b>Total</b>	<b>3.109</b>	<b>100</b>
Antes 1900	327	10,5
1900 a 1920	90	2,9
1921 a 1940	200	6,4
1941 a 1950	269	8,7
1951 a 1960	325	10,5
1961 a 1970	341	11,0
1971 a 1980	358	11,5
1981 a 1990	387	12,4
1991 a 2001	452	14,5
2002 a 2011	360	11,6
2002	65	2,1
2003	56	1,8
2004	31	1,0
2005	45	1,4
2006	40	1,3
2007	41	1,3
2008	24	0,8
2009	38	1,2
2010	9	0,3
2011	11	0,4

**Edificios destinados principal o exclusivamente a viviendas según instalaciones del edificio.**

Unidad: número y porcentaje de edificios.

	Total	%
Accesibilidad	1.248	40,1
Evacuación de aguas residuales	3.103	99,8
Agua caliente central	1.097	35,3
Gas en el edificio	2.299	73,9
Garaje	1.065	34,3
Tendido telefónico	3.034	97,6
Ascensor	1.081	34,8

**Censo de población y viviendas, 2011. Aragón.**Territorio: **Municipio de Huesca****Viviendas****Tipo de viviendas.**

Unidad: número y porcentaje de viviendas.

	Total	%
<b>Total</b>	<b>28.284</b>	<b>100,0</b>
Principales	20.786	73,5
Convencionales	20.786	73,5
Alojamientos	0	0,0
No principales	7.498	26,5
Secundarias	2.615	9,2
Vacías	4.883	17,3

**Vivienda:** Recinto estructuralmente separado e independiente que, por la forma en que fue construido, reconstruido, transformado o adaptado, está concebido para ser habitado por personas o, aunque no fuese así, constituye la residencia habitual de alguien en el momento censal. Como excepción, no se consideran viviendas los recintos que, a pesar de estar concebidos inicialmente para habitación humana, en el momento censal están dedicados totalmente a otros fines (por ejemplo, los que estén siendo usados exclusivamente como locales tales como una consulta médica o un despacho de abogados).

**Tamaño de las viviendas principales.**

Unidad: número y porcentaje de viviendas.

	Total	%
<b>Total</b>	<b>20.786</b>	<b>100,0</b>
1 habitación	0	0,0
2 habitaciones	575	2,8
3 habitaciones	1.620	7,8
4 habitaciones	3.572	17,2
5 habitaciones	8.752	42,1
6 habitaciones	5.031	24,2
7 habitaciones o más	1.236	5,9

**Superficie útil de las viviendas principales.**

Unidad: número y porcentaje de viviendas.

	Total	%
<b>Total</b>	<b>20.786</b>	<b>100,0</b>
Hasta 45 m <sup>2</sup>	618	3,0
De 46 a 60 m <sup>2</sup>	2.394	11,5
De 61 a 75 m <sup>2</sup>	4.618	22,2
De 76 a 90 m <sup>2</sup>	7.328	35,3
De 91 a 105 m <sup>2</sup>	2.616	12,6
De 106 a 120 m <sup>2</sup>	1.588	7,6
De 121 a 150 m <sup>2</sup>	999	4,8
Más de 150 m <sup>2</sup>	626	3,0

**Régimen de tenencia de la vivienda principal.**

Unidad: número y porcentaje de viviendas.

	Total	%
<b>Total</b>	<b>20.786</b>	<b>100,0</b>
En propiedad	16.348	78,6
Por compra, totalmente pagada	9.476	45,6
Por compra, con pagos pendientes	6.231	30,0
Por herencia o donación	641	3,1
En alquiler	3.336	16,0
Cedida gratis o a bajo precio	387	1,9
Otra forma	716	3,4

**Censo de población y viviendas, 2011. Aragón.**Territorio: **Municipio de Huesca****Equipamientos de las viviendas principales.**

Unidad: número y porcentaje de viviendas.

	Total	%
Calefacción	19.436	93,5
Agua corriente	20.786	100,0
Agua caliente central	8.450	40,7
Evacuación de aguas residuales	20.715	99,7
Cuarto de aseo con inodoro	20.743	99,8
Disponibilidad de ducha o bañera	20.721	99,7
Tendido telefónico	20.614	99,2
Acceso a internet	12.146	58,4

**Antigüedad de las viviendas según tipología.**

Unidad: número de viviendas.

	Vivienda principal	Vivienda Secundaria	Vivienda vacía
<b>Total</b>	<b>20.786</b>	<b>2.615</b>	<b>4.883</b>
Antes 1900	548	184	308
1900 a 1920	131	0	202
1921 a 1940	460	70	287
1941 a 1950	415	104	160
1951 a 1960	1.091	145	400
1961 a 1970	2.517	328	1.054
1971 a 1980	4.351	616	630
1981 a 1990	3.968	439	462
1991 a 2001	3.639	487	348
2002	652	60	143
2003	525	60	87
2004	333	0	96
2005	404	25	245
2006	319	0	72
2007	350	0	92
2008	271	98	144
2009	573	0	58
2010	91	0	0
2011	78	0	71
No consta	71	0	25