

## Censo de población y viviendas, 2011. Aragón.

Territorio: **Comarca de Campo de Borja**

**Objetivo:** Determinar el número de habitantes, viviendas y edificios, así como ciertas características de los mismos.

**Variables estudiadas:**

*Características de las personas:* Aspectos demográficos (lugar de residencia, lugar de empadronamiento, edad, sexo, nacionalidad, estado civil...), modalidades lingüísticas, estudios, situación laboral, composición del hogar, formas de convivencia, características de los hogares y de los núcleos familiares, migraciones, fecundidad, actividades no remuneradas y movilidad.

*Características de las viviendas:* tipo de vivienda, régimen de tenencia, superficie, número de habitaciones, equipamiento y antigüedad.

*Características los edificios:* tipo de edificio, estado del edificio, año de construcción e instalaciones del edificio.

**Nivel de desagregación territorial:** Comunidad autónoma, provincias, comarcas y municipios de más de 10.000 habitantes.

**Frecuencia:** Decenal.

**Palabras clave:** Dato estadístico, población residente, población empadronada, residentes en colectivos, edad, sexo, nacionalidad, situación de residencia, estado civil, relaciones de parentesco, lugar de nacimiento, variables migratorias, estudios en curso, nivel educativo, relación con la actividad económica, rama de actividad, ocupación, situación profesional, fecundidad a lo largo de la vida, movilidad, instalaciones, régimen de tenencia, superficie útil, número de habitaciones.

---

Fuente: Explotación del fichero censal de microdatos del Censo de población y viviendas 2011. INE.

Fecha de la última actualización: enero de 2015.

---

## **Censo de población y viviendas, 2011. Aragón.**

Territorio: **Comarca de Campo de Borja**

Página / Contenido:

### **INTRODUCCIÓN**

- 3 Mapa
- 4 Notas metodológicas
- 6 Marco muestral

### **TABLAS ESTADÍSTICAS**

#### **POBLACIÓN**

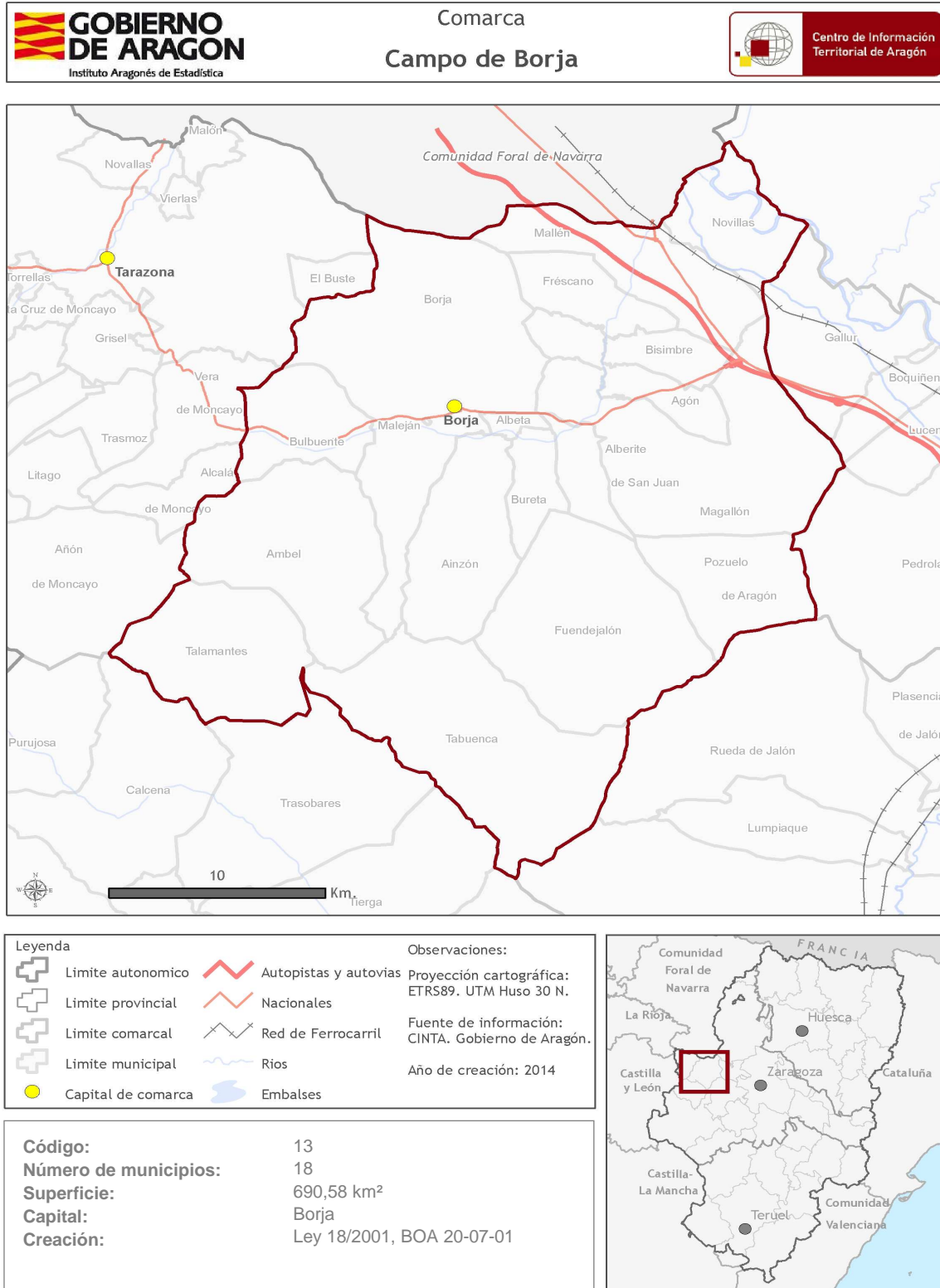
- 7 Población empadronada
- 10 Población residente en establecimientos colectivos
- 13 Población residente en viviendas principales
  - 13 Características demográficas
  - 16 Modalidades lingüísticas
  - 17 Formación
  - 20 Actividad laboral, empleo y actividades no remuneradas
  - 25 Fecundidad
  - 26 Segunda vivienda
  - 28 Formas de convivencia
  - 29 Hogares
  - 32 Núcleos familiares

#### **EDIFICIOS Y VIVIENDAS**

- 35 Edificios
- 36 Viviendas

## Censo de población y viviendas, 2011. Aragón.

Territorio: **Comarca de Campo de Borja**



## Censo de población y viviendas, 2011. Aragón.

Territorio: **Comarca de Campo de Borja**

---

### NOTAS METODOLÓGICAS

Los Censos de Población y Viviendas se constituyen como pieza fundamental para el conocimiento de la realidad sociodemográfica de todo país y región. Es una operación estadística de gran envergadura que realiza el Instituto Nacional de Estadística de forma periódica cada diez años y cuyo objetivo principal es determinar el número de habitantes, viviendas y edificios, así como ciertas características de los mismos. Gracias a los Censos se obtiene una información estadística de indudable valor para la elaboración y evaluación de las políticas demográficas, sanitarias, educativas, asistenciales, etc.

El Censo de Población y Viviendas se diferencia de los anteriores en que se ha realizado una gran encuesta por muestreo en lugar de un censo al uso. El ámbito geográfico en Aragón comprende las unidades estadísticas que están ubicadas en las tres provincias.

La distribución de la muestra de personas y viviendas depende del tamaño del municipio, fijando unos criterios de precisión para las estimaciones, de forma que las fracciones de muestreo varían desde las aplicadas a los municipios de menor tamaño que son investigados exhaustivamente hasta las de los municipios de mayor tamaño a los que corresponden las menores fracciones de muestreo.

La muestra se selecciona en cada municipio, dentro de cada grupo de viviendas, con igual probabilidad. La muestra correspondiente a los inmuebles del fichero precensal, se selecciona mediante muestreo sistemático con arranque aleatorio. La muestra correspondiente al conjunto de inmuebles que son alta en el recorrido exhaustivo se selecciona utilizando el procedimiento de Bernouilli que asigna igual probabilidad a las unidades de muestreo.

Por las características del Censo, se obtiene una menor respuesta relativa de los colectivos más difíciles de encontrar en un domicilio estable. Así, por ejemplo, la muestra de personas de edad avanzada está sobrerrepresentada en la muestra; las personas de nacionalidad española también responden en mayor proporción que los extranjeros, etc. La aplicación de técnicas de calibrado ha solucionado, en buena parte, este problema, aunque hay que tomar con relativa prudencia algunos cruces de variables dado que se ven muy afectados por el tamaño muestral.

El hecho de que los datos censales se obtengan mediante la explotación de una muestra de viviendas, supone que éstos vienen afectados de un error de muestreo, que va a depender no solo del tamaño de la muestra sino también de la característica que se va a estimar.

*Para más información:*

> [Instituto Aragonés de Estadística / Demografía y Población / Cifras de población y Censos demográficos / Censos de población](#)

> [INE / INEbase / Demografía y población / Cifras de población y censos demográficos / Censos de Población y Viviendas 2011](#)

## Censo de población y viviendas, 2011. Aragón.

Territorio: **Comarca de Campo de Borja**

---

### Marco de referencia

La fecha de referencia de este Censo es el 1 de noviembre de 2011.

El Censo de Población y Viviendas 2011 es planteado por el INE como una operación que combina:

- Un fichero precensal realizado a partir de un aprovechamiento máximo de los registros administrativos disponibles, tomando al Padrón como elemento básico de su estructura.
- Un trabajo de campo que incluye dos grandes operaciones:
  - Un Censo de Edificios exhaustivo que permita la georreferenciación de todos los edificios.
  - Una gran encuesta por muestreo, dirigida a un porcentaje relativamente alto de la población para conocer las características de las personas y las viviendas.

### El fichero precensal

Se obtiene a partir del Padrón y de la información estadística y de fuentes administrativas (Movimiento Natural de la Población, Seguridad Social, Agencia Tributaria); permitirá disponer de información suficiente para realizar el recuento de la población y el análisis de su estructura.

### La encuesta de población

Tiene un doble objetivo. En primer lugar proporcionará las características censales de la población para aquellas variables para las que no se disponga de información suficiente en el fichero precensal. En segundo lugar sus datos permitirán cerrar el recuento de la población.

### El censo de edificios

Tiene también varios objetivos: El primero de ellos es asegurar la exhaustividad de la relación de edificios derivados del fichero precensal. Para ello se ha realizado un recorrido completo allí donde ha sido necesario. En dicho recorrido se han recogido las variables de los edificios cuando no se disponía de información previa sobre ellos, se han enumerado todas las viviendas y locales y se ha completado la georreferenciación de los edificios.

## Difusión

### Tablas predefinidas

El Instituto Aragonés de Estadística difunde una colección de fichas para los distintos territorios (comunidad autónoma, provincias, comarcas y municipios de 10.000 y más habitantes). Cada ficha contiene tablas estadísticas con información sobre las características de sus habitantes, las viviendas y edificios.

### Sistemas avanzados de consulta

Si no encuentra la información que necesita en las tablas predefinidas, el usuario podrá realizar su consulta mediante:

[iaest.sociodemografia@aragon.es](mailto:iaest.sociodemografia@aragon.es)

## Censo de población y viviendas, 2011. Aragón.

Territorio: **Comarca de Campo de Borja**

### Marco muestral

La operación del Censo de Población y viviendas, 2011. Aragón, se ha realizado a partir de la explotación del fichero de microdatos facilitado al Instituto Aragonés de Estadística (IAEST) por el Instituto Nacional de Estadística (INE), según el Convenio de Colaboración existente entre el INE y el Gobierno de Aragón a través del IAEST.

En la tabla del marco muestral, se indica la distribución de la población en el fichero de microdatos de los residentes en viviendas principales y colectivas, según el grupo de edad, y que han sido entrevistados o han cumplimentado el cuestionario por las distintas vías que el INE dispuso.

### Distribución de la muestra y de la población por grandes grupos de edad en la comarca de Campo de Borja.

Unidad: número de personas.

	Tamaño de la muestra		Población censal	
	Residentes en colectivos	Residentes en viviendas principales	Residentes en colectivos	Residentes en viviendas principales
<b>Total</b>	<b>120</b>	<b>3.646</b>	<b>339</b>	<b>14.879</b>
Menor de 16 años	0	467	0	2.178
De 16 a 25 años	2	329	2	1.541
De 26 a 45 años	6	796	9	4.210
De 46 a 64 años	8	1.058	12	3.694
De 65 a 84 años	48	827	145	2.696
85 y más años	56	169	171	561

Debido a la metodología empleada para el cálculo de las cifras de población censal, los resultados incluyen cifras con decimales que en las tablas publicadas no se muestran; por este motivo se pueden encontrar discrepancias entre las diferentes desagregaciones que se ofrecen (territorial, por edad, etc.) y su correspondiente total.

Las personas residentes en colectivos respondieron a un cuestionario más abreviado. La población residente empadronada en un municipio se ha calculado a partir de la población residente en dicho municipio en viviendas principales más los que residen y están empadronados en los centros colectivos.

## Censo de población y viviendas, 2011. Aragón.

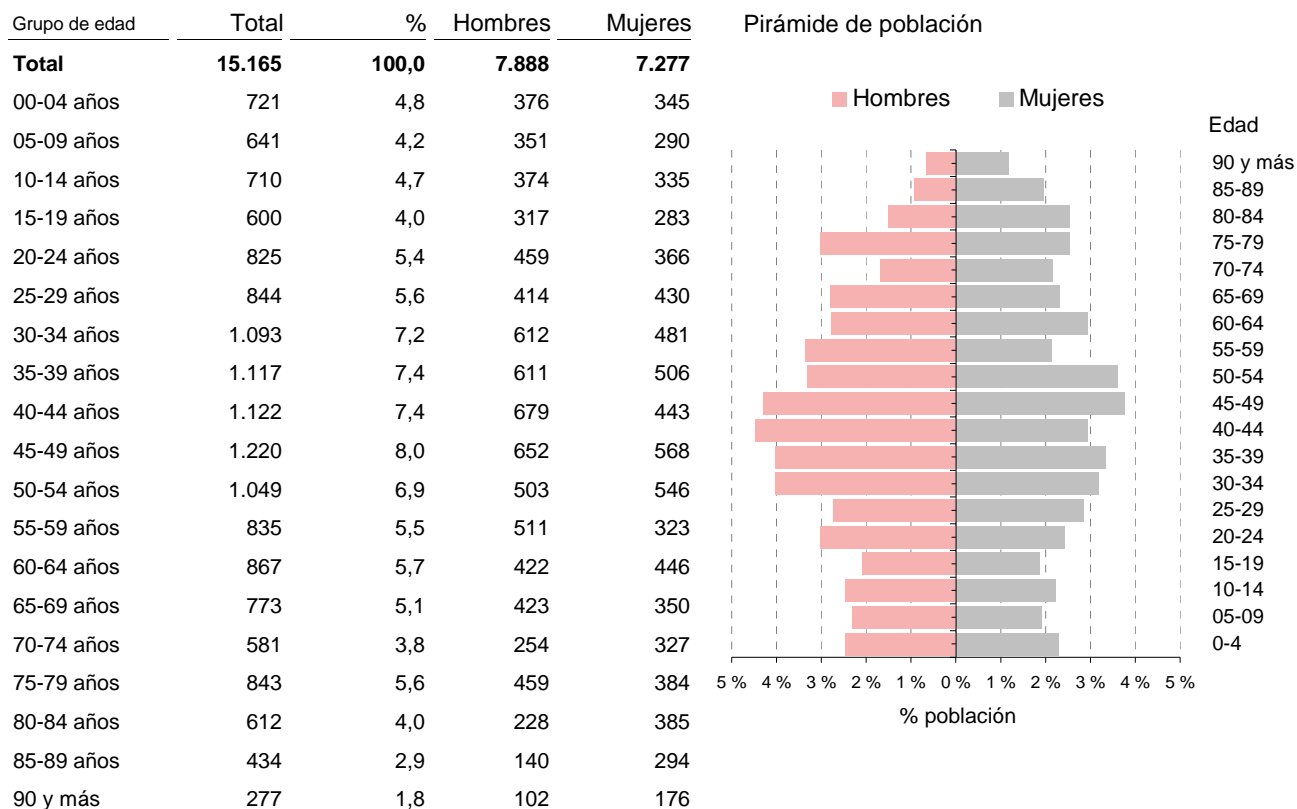
Territorio: **Comarca de Campo de Borja**

### Población empadronada

Incluye la población empadronada en viviendas principales y los empadronados en viviendas colectivas.

#### Población total empadronada por grupos quinquenales de edad y sexo.

Unidad: número y porcentaje de personas.



#### Población total empadronada por grandes grupos de edad, sexo y nacionalidad.

Unidad: número y porcentaje de personas.

	Ambos sexos				Hombres		Mujeres	
	Total	Espanoles	Extranjeros	% extranjeros s/pobl.total	Espanoles	Extranjeros	Espanolas	Extranjeras
<b>Total</b>	<b>15.165</b>	<b>13.450</b>	<b>1.715</b>	<b>11,3</b>	<b>6.886</b>	<b>1.002</b>	<b>6.565</b>	<b>713</b>
Menor de 16	2.178	1.859	319	14,7	980	171	879	148
16 a 25 años	1.543	1.178	365	23,7	657	217	521	149
26 a 45 años	4.219	3.573	645	15,3	1.911	402	1.662	243
46 a 64 años	3.705	3.321	384	10,4	1.731	212	1.589	172
65 a 84 años	2.809	2.808	1	0,0	1.364	0	1.444	1
85 y más	711	711	0	0,0	241	0	470	0

## Censo de población y viviendas, 2011. Aragón.

Territorio: **Comarca de Campo de Borja**

### Población total empadronada de 16 y más años por estado civil y sexo.

Unidad: número y porcentaje de personas.

	Ambos sexos		Hombres		Mujeres	
	Nº	%	Nº	%	Nº	%
<b>Total</b>	<b>12.987</b>	<b>100,0</b>	<b>6.736</b>	<b>100,0</b>	<b>6.251</b>	<b>100,0</b>
Solteros	3.853	29,7	2.447	36,3	1.405	22,5
Casados	7.553	58,2	3.846	57,1	3.707	59,3
Viudos	1.224	9,4	282	4,2	942	15,1
Separados	109	0,8	51	0,8	57	0,9
Divorciados	249	1,9	110	1,6	139	2,2

### Población total empadronada por tipo de vivienda en la que están empadronados y sexo.

Unidad: número y porcentaje de personas.

	Ambos sexos		Hombres		Mujeres	
	Nº	%	Nº	%	Nº	%
<b>Total</b>	<b>15.165</b>	<b>100,0</b>	<b>7.888</b>	<b>100,0</b>	<b>7.277</b>	<b>100,0</b>
<b>Viviendas principales</b>	<b>14.879</b>	<b>98,1</b>	<b>7.805</b>	<b>98,9</b>	<b>7.074</b>	<b>97,2</b>
Convencionales	14.879	98,1	7.805	98,9	7.074	97,2
Alojamientos	0	0,0	0	0,0	0	0,0
<b>Viviendas colectivas</b>	<b>286</b>	<b>1,9</b>	<b>83</b>	<b>1,1</b>	<b>203</b>	<b>2,8</b>
Hotel, pensión, albergue	4	0,0	4	0,0	0	0,0
Residencia de trabajadores	0	0,0	0	0,0	0	0,0
Hospital de larga estancia	0	0,0	0	0,0	0	0,0
Asilo o residencia de ancianos	260	1,7	79	1,0	182	2,5
Instituciones para personas con discapacidad	0	0,0	0	0,0	0	0,0
Otra institución de asistencia social a la infancia juventud	0	0,0	0	0,0	0	0,0
Institución religiosa	21	0,1	0	0,0	21	0,3
Instituciones militares	0	0,0	0	0,0	0	0,0
Otro tipo	0	0,0	0	0,0	0	0,0

La población se clasifica por el lugar en que están empadronados, sin tener en cuenta su vivienda de residencia habitual (principal o colectiva).



## Censo de población y viviendas, 2011. Aragón.

Territorio: **Comarca de Campo de Borja**

### Población total empadronada de 25 y más años por nivel máximo de estudios alcanzado y sexo.

Unidad: número y porcentaje de personas.

	Ambos sexos		Hombres		Mujeres	
	Nº	%	Nº	%	Nº	%
<b>Total</b>	<b>11.668</b>	<b>100</b>	<b>6.010</b>	<b>100</b>	<b>5.658</b>	<b>100</b>
Analfabetos	106	0,9	52	0,9	54	1,0
Sin estudios	3.637	31,2	1.704	28,3	1.933	34,2
ESO, EGB, Bachillerato Ele.	4.593	39,4	2.389	39,8	2.204	39,0
Bachillerato Superior	1.042	8,9	552	9,2	491	8,7
FP Grado Medio	833	7,1	524	8,7	309	5,5
FP Grado Superior	634	5,4	421	7,0	213	3,8
Diplomatura	360	3,1	134	2,2	226	4,0
Licenciatura y Grado	430	3,7	222	3,7	209	3,7
Doctorado y Máster	33	0,3	13	0,2	20	0,3

Clasificación del nivel de estudios se consideran:

**Analfabetos:** Personas que no saben leer o escribir en ningún idioma.

**Sin estudios:** Personas que saben leer y escribir pero fueron menos de 5 años a la escuela.

### Población total empadronada de 16 y más años por relación con la actividad y sexo.

Unidad: número y porcentaje de personas.

	Ambos sexos		Hombres		Mujeres	
	Nº	%	Nº	%	Nº	%
<b>Total</b>	<b>12.987</b>	<b>100</b>	<b>6.736</b>	<b>100</b>	<b>6.251</b>	<b>100</b>
<b>Activos</b>	<b>7.620</b>	<b>58,7</b>	<b>4.400</b>	<b>65,3</b>	<b>3.220</b>	<b>51,5</b>
Ocupado	5.677	43,7	3.409	50,6	2.268	36,3
Parado que ha trabajado antes	1.675	12,9	839	12,5	836	13,4
Parado buscando su primer empleo	267	2,1	151	2,2	116	1,9
<b>Inactivos</b>	<b>5.368</b>	<b>41,3</b>	<b>2.337</b>	<b>34,7</b>	<b>3.031</b>	<b>48,5</b>
Persona con invalidez laboral permanente	186	1,4	110	1,6	76	1,2
Jubilado, prejubilado, pensionista o rentista	3.750	28,9	1.826	27,1	1.923	30,8
Estudiante y otra situación	1.432	11,0	401	6,0	1.031	16,5

## Censo de población y viviendas, 2011. Aragón.

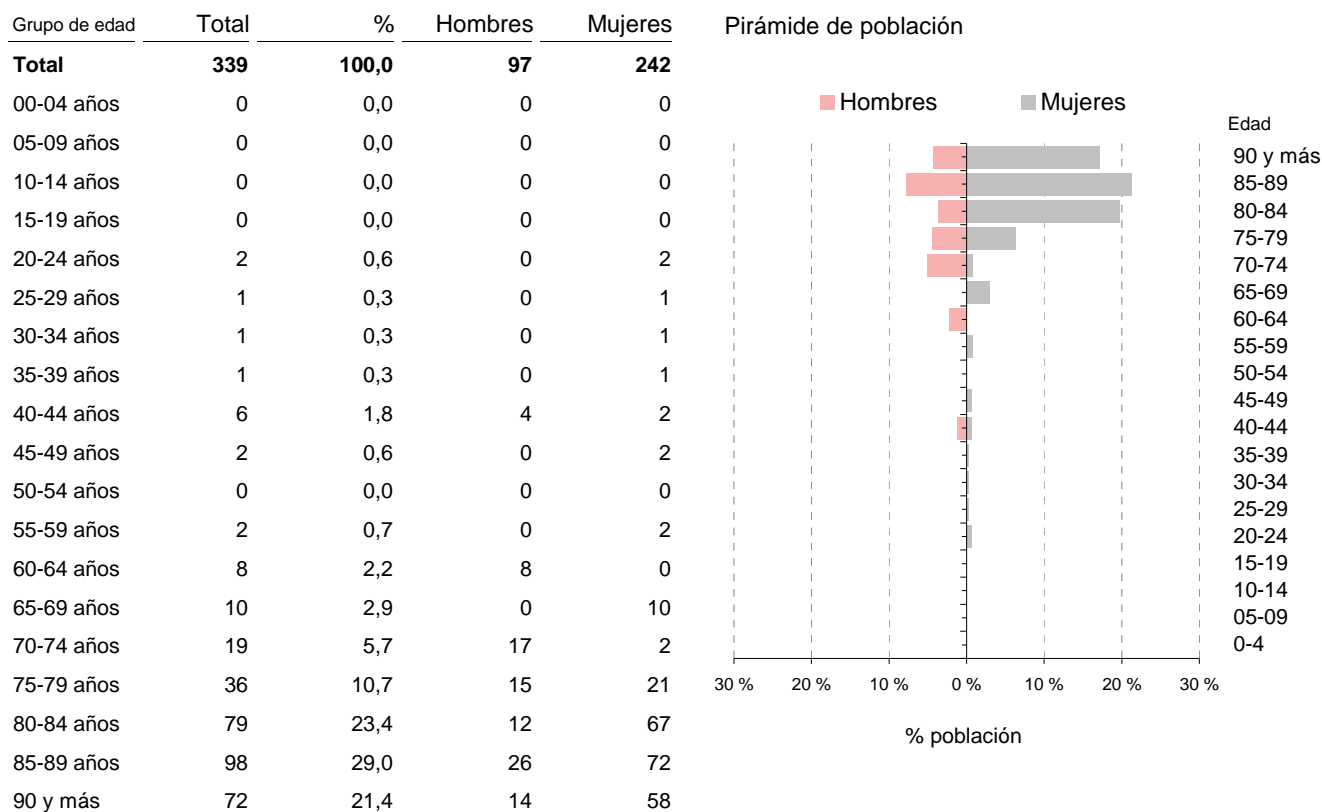
Territorio: **Comarca de Campo de Borja**

### Población residente en establecimientos colectivos

Incluye la población residente en colectivos, independientemente de su lugar de empadronamiento.

#### Población residente en colectivos por grupos quinquenales de edad y sexo.

Unidad: número y porcentaje de personas.



#### Población residente en colectivos por grandes grupos de edad, sexo y nacionalidad.

Unidad: número y porcentaje de personas.

	Ambos sexos				Hombres		Mujeres	
	Total	Espanoles	Extranjeros	% extranjeros s/pobl.total	Espanoles	Extranjeros	Espanolas	Extranjeras
<b>Total</b>	<b>339</b>	<b>334</b>	<b>5</b>	<b>1,5</b>	<b>97</b>	<b>0</b>	<b>237</b>	<b>5</b>
Menor de 16	0	0	0	-	0	0	0	0
16 a 25 años	2	2	0	0,0	0	0	2	0
26 a 45 años	9	6	3	33,9	4	0	2	3
46 a 64 años	12	11	1	8,5	8	0	3	1
65 a 84 años	145	144	1	0,7	44	0	100	1
85 y más	171	171	0	0,0	41	0	130	0

## Censo de población y viviendas, 2011. Aragón.

Territorio: **Comarca de Campo de Borja**

### Población residente en colectivos de 16 y más años por estado civil y sexo.

Unidad: número y porcentaje de personas.

	Ambos sexos		Hombres		Mujeres	
	Nº	%	Nº	%	Nº	%
<b>Total</b>	<b>339</b>	<b>100,0</b>	<b>97</b>	<b>100,0</b>	<b>242</b>	<b>100,0</b>
Solteros	96	28,3	44	45,9	51	21,3
Casados	44	13,0	12	12,5	32	13,2
Viudos	198	58,4	39	40,4	159	65,6
Separados	1	0,4	1	1,2	0	0,0
Divorciados	0	0,0	0	0,0	0	0,0

### Población residente en colectivos por situación de empadronamiento y sexo.

Unidad: número y porcentaje de personas.

	Ambos sexos		Hombres		Mujeres	
	Nº	%	Nº	%	Nº	%
<b>Residentes en colectivos*</b>	<b>339</b>	<b>100,0</b>	<b>97</b>	<b>100,0</b>	<b>242</b>	<b>100,0</b>
Empadronados en el colectivo	286	84,4	83	85,9	203	83,8
Empadronados en viviendas principales	53	15,6	14	14,1	39	16,2

\* Se tienen en cuenta las personas que residen en viviendas colectivas estando empadronadas en ella o en una vivienda principal.

## Censo de población y viviendas, 2011. Aragón.

Territorio: **Comarca de Campo de Borja**

### Población residente en colectivos de 25 y más años por nivel máximo de estudios alcanzado y sexo.

Unidad: número y porcentaje de personas.

	Ambos sexos		Hombres		Mujeres	
	Nº	%	Nº	%	Nº	%
<b>Total</b>	<b>337</b>	<b>100,0</b>	<b>97</b>	<b>100,0</b>	<b>240</b>	<b>100,0</b>
Analfabetos o sin estudios	100	29,8	37	38,5	63	26,3
Primer grado	211	62,6	45	46,9	165	68,9
Segundo grado	18	5,4	11	11,5	7	3,0
Tercer grado	7	2,2	3	3,1	4	1,8

### Población residente en colectivos de 16 y más años por relación con la actividad y sexo.

Unidad: número y porcentaje de personas.

	Ambos sexos		Hombres		Mujeres	
	Nº	%	Nº	%	Nº	%
<b>Total</b>	<b>339</b>	<b>100,0</b>	<b>97</b>	<b>100,0</b>	<b>242</b>	<b>100,0</b>
Ocupados	8	2,5	4	4,1	4	1,8
Parados	0	0,0	0	0,0	0	0,0
Persona con invalidez laboral permanente	1	0,4	1	1,2	0	0,0
Jubilado, prejubilado, pensionista o rentista	318	93,9	91	94,7	226	93,5
Otra situación	11	3,3	0	0,0	11	4,6

Clasificación del nivel de estudios (grados), con los siguientes valores:

**Analfabetos o sin estudios:** se considera que una persona es analfabeta cuando no sabe leer o escribir en ningún idioma y sin estudios: personas que saben leer y escribir pero fueron menos de 5 años a la escuela.

**Primer grado:** personas que fueron a la escuela 5 años o más sin completar EGB, ESO o Bachiller Elemental.

**Segundo grado:** ESO, EGB, Bachiller Elemental, o tiene el Certificado de Escolaridad o de Estudios Primarios. Bachiller (LOE, LOGSE), BUP, Bachiller superior, COU, PREU, FP grado medio, FP I, Oficialía industrial o equivalente, Grado Medio de Música Danza, Certificados de Escuelas Oficiales de Idiomas, FP grado superior, FP II, Maestría industrial o equivalente.

**Tercer grado:** Diplomatura, Arquitectura o Ingeniería Técnica, Grado Universitario, Licenciatura, Arquitectura, Ingeniería, Máster oficial universitario, Especialidades médicas, Doctorado.

## Censo de población y viviendas, 2011. Aragón.

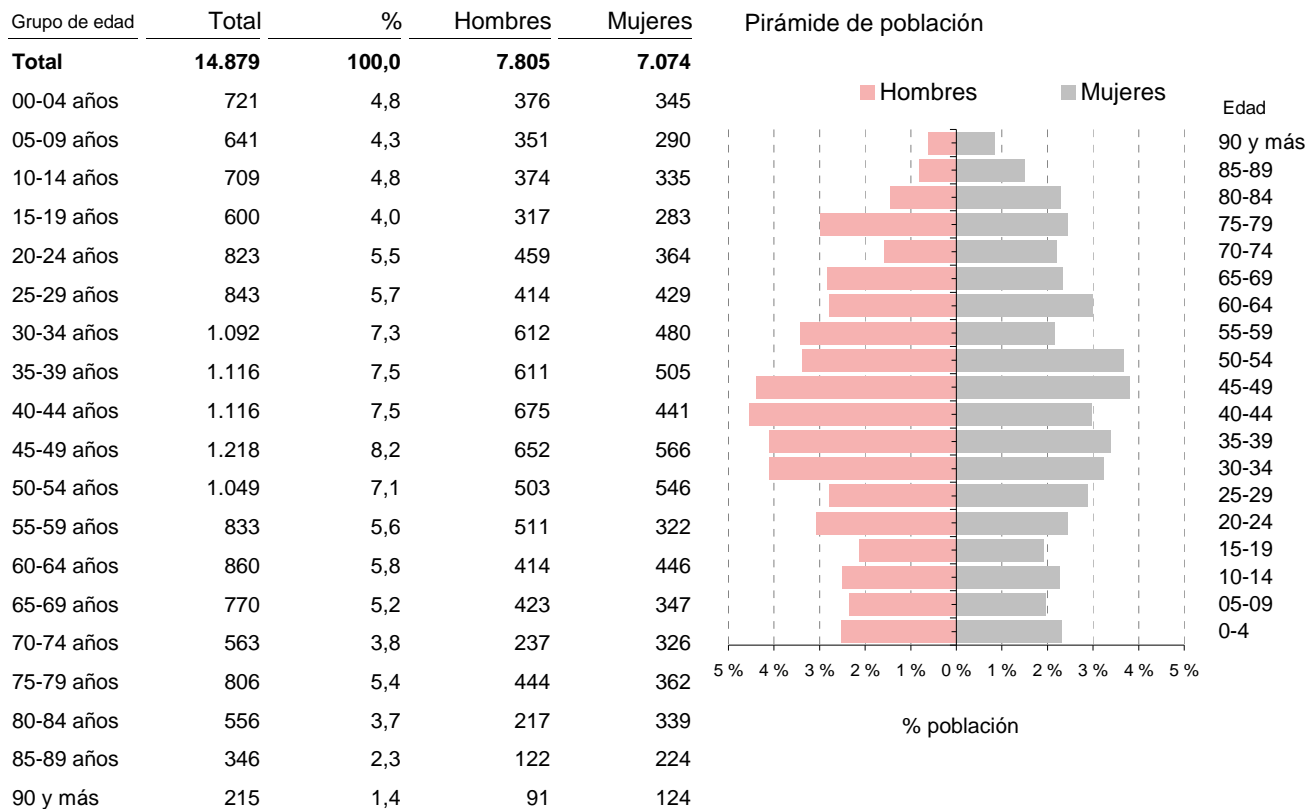
Territorio: **Comarca de Campo de Borja**

### Población residente en viviendas principales · DATOS DEMOGRÁFICOS

Incluye a las personas que residen y/o están empadronadas en viviendas principales.

#### Población residente en viviendas principales por grupos quinquenales de edad y sexo.

Unidad: número y porcentaje de personas.



#### Población residente en viviendas principales por grandes grupos de edad, sexo y nacionalidad.

Unidad: número y porcentaje de personas.

	Ambos sexos			Hombres		Mujeres		
	Total	Españoles	Extranjeros	Españoles	Extranjeros	Españolas	Extranjeras	
<b>Total</b>	<b>14.880</b>	<b>13.170</b>	<b>1.710</b>	<b>11,5</b>	<b>6.803</b>	<b>1.002</b>	<b>6.367</b>	<b>708</b>
Menor de 16	2.178	1.859	319	14,6	980	171	879	148
16 a 25 años	1.541	1.176	365	23,7	657	217	519	148
26 a 45 años	4.209	3.567	642	15,3	1.907	402	1.660	240
46 a 64 años	3.694	3.311	383	10,4	1.724	212	1.587	171
65 a 84 años	2.696	2.696	0	0,0	1.322	0	1.374	0
85 y más	560	560	0	0,0	212	0	348	0

## Censo de población y viviendas, 2011. Aragón.

Territorio: **Comarca de Campo de Borja**

### Población residente en viviendas principales por relación entre el lugar de nacimiento, lugar de residencia y sexo.

Unidad: número y porcentaje de personas.

	Ambos sexos		Hombres		Mujeres	
	Nº	%	Nº	%	Nº	%
<b>Total</b>	<b>14.879</b>	<b>100,0</b>	<b>7.805</b>	<b>100,0</b>	<b>7.074</b>	<b>100,0</b>
Nació en:						
El mismo municipio en que reside	8.774	<b>59,0</b>	4.659	<b>59,7</b>	4.115	<b>58,2</b>
Otro municipio de la misma comarca	1.364	<b>9,2</b>	597	<b>7,6</b>	767	<b>10,8</b>
Otro municipio de Aragón fuera de la comarca	2.778	<b>18,7</b>	1.458	<b>18,7</b>	1.320	<b>18,7</b>
El resto de España	1.042	<b>7,0</b>	584	<b>7,5</b>	458	<b>6,5</b>
El extranjero	923	<b>6,2</b>	508	<b>6,5</b>	415	<b>5,9</b>

### Población extranjera residente en viviendas principales por nacionalidad y sexo.

Unidad: número y porcentaje de personas.

	Ambos sexos		Hombres		Mujeres	
	Nº	%	Nº	%	Nº	%
<b>Total</b>	<b>1.710</b>	<b>100,0</b>	<b>1.002</b>	<b>100,0</b>	<b>708</b>	<b>100,0</b>
<b>Europa</b>	<b>1.289</b>	<b>75,4</b>	<b>746</b>	<b>74,5</b>	<b>543</b>	<b>76,7</b>
Unión Europea UE27	1.289	75,4	746	74,5	543	76,7
Resto de Europa	0	0,0	0	0,0	0	0,0
<b>África</b>	<b>127</b>	<b>7,4</b>	<b>92</b>	<b>9,2</b>	<b>35</b>	<b>4,9</b>
Magreb	21	1,2	21	2,1	0	0,0
Resto de África	106	6,2	71	7,1	35	4,9
<b>América</b>	<b>295</b>	<b>17,3</b>	<b>165</b>	<b>16,5</b>	<b>130</b>	<b>18,4</b>
América del Norte	29	1,7	0	0,0	29	4,1
Resto de América	266	15,6	165	16,5	101	14,3
<b>Asia</b>	<b>0</b>	<b>0,0</b>	<b>0</b>	<b>0,0</b>	<b>0</b>	<b>0,0</b>
<b>Oceanía</b>	<b>0</b>	<b>0,0</b>	<b>0</b>	<b>0,0</b>	<b>0</b>	<b>0,0</b>
<b>Apátridas y no consta</b>	<b>0</b>	<b>0,0</b>	<b>0</b>	<b>0,0</b>	<b>0</b>	<b>0,0</b>

## Censo de población y viviendas, 2011. Aragón.

Territorio: **Comarca de Campo de Borja**

### Población residente en viviendas principales de 16 y más años por estado civil y sexo.

Unidad: número y porcentaje de personas.

	Ambos sexos		Hombres		Mujeres	
	Nº	%	Nº	%	Nº	%
<b>Total</b>	<b>12.700</b>	<b>100,0</b>	<b>6.654</b>	<b>100,0</b>	<b>6.048</b>	<b>100,0</b>
Solteros	3.771	29,7	2.412	36,2	1.359	22,5
Casados	7.527	59,3	3.836	57,6	3.691	61,0
Viudos	1.046	8,2	245	3,7	801	13,2
Separados	107	0,8	50	0,8	57	0,9
Divorciados	249	2,0	110	1,7	139	2,3

### Población residente en viviendas principales por lugar de residencia en 2001 y sexo.

Unidad: número y porcentaje de personas.

	Ambos sexos		Hombres		Mujeres	
	Nº	%	Nº	%	Nº	%
<b>Total</b>	<b>14.879</b>	<b>100,0</b>	<b>7.805</b>	<b>100,0</b>	<b>7.074</b>	<b>100,0</b>
No había nacido	1.362	9,2	728	9,3	634	9,0
El mismo municipio en que reside	10.720	72,0	5.542	71,0	5.178	73,2
Otro municipio de la misma comarca	213	1,4	86	1,1	127	1,8
Otro municipio de Aragón fuera de la comarca	874	5,9	457	5,9	417	5,9
Resto de España	476	3,2	305	3,9	171	2,4
En el extranjero	1.234	8,3	687	8,8	547	7,7

### Población residente en viviendas principales por lugar de residencia hace 1 año y sexo.

Unidad: número y porcentaje de personas.

	Ambos sexos		Hombres		Mujeres	
	Nº	%	Nº	%	Nº	%
<b>Total</b>	<b>14.879</b>	<b>100,0</b>	<b>7.805</b>	<b>100,0</b>	<b>7.074</b>	<b>100,0</b>
No había nacido	189	1,3	125	1,6	64	0,9
El mismo municipio en que reside	14.436	97,0	7.526	96,4	6.910	97,7
Otro municipio de la misma comarca	61	0,4	44	0,6	17	0,2
Otro municipio de Aragón fuera de la comarca	62	0,4	32	0,4	30	0,4
Resto de España	58	0,4	47	0,6	11	0,2
En el extranjero	76	0,5	32	0,4	44	0,6

\* El periodo al que hace referencia es desde Noviembre de 2010 a Octubre 2011.

## Censo de población y viviendas, 2011. Aragón.

Territorio: **Comarca de Campo de Borja**

### Población residente en viviendas principales por modalidades lingüísticas propias de Aragón que conocen y sexo.

Unidad: número y porcentaje de personas.

	Ambos sexos		Hombres		Mujeres	
	Nº	%	Nº	%	Nº	%
<b>Total personas que conocen alguna modalidad lingüística</b>	<b>522</b>	<b>100,0</b>	<b>332</b>	<b>100,0</b>	<b>190</b>	<b>100,0</b>
Aragonés	308	59,0	188	56,6	120	63,2
Catalán	206	39,5	136	41,0	70	36,8
Chapurreau	8	1,5	8	2,4	0	0,0
Patués	0	0,0	0	0,0	0	0,0

La pregunta sobre el conocimiento de una modalidad lingüística propia de Aragón, es de respuesta única. Se ha agrupado en cuatro categorías: "Aragonés" que engloba (Aragonés, Fabla, Cheso, Chistabino, Ansotano, Belsetano, Fovano, Bajo Ribagorzano, Estadillano, Foncense, Somontanes, Grausino, Ribagorzano), "catalán" (Catalán, Fragatino, Valenciano, Azanuyense, Ballobarino, Benaberrrense, Fabarol, Fayonense, Literano, Maellano, Mequinezano, Nonaspino, Saidiné, Santistebense, Tamaritano, Torrentino). Además se muestran por separado "Chapurreau" y "Patués" (Patués, Benasqués) porque han sido especificadas como primera opción.

### Población residente en viviendas principales por modalidades lingüísticas propias de Aragón que conocen y grandes grupos de edad.

Unidad: número de personas.

	Total	0 a 15 años	16 a 64 años	65 a 84 años	85 y más años
<b>Total personas que conocen alguna modalidad lingüística</b>	<b>522</b>	<b>14</b>	<b>390</b>	<b>115</b>	<b>3</b>
Aragonés	308	10	234	64	0
Catalán	206	4	148	51	3
Chapurreau	8	0	8	0	0
Patués	0	0	0	0	0

### Población residente en viviendas principales que conocen alguna modalidad lingüística propia de Aragón por grado de conocimiento y grandes grupos de edad.

Unidad: porcentaje.

	Total	0 a 15 años	16 a 64 años	65 a 84 años	85 y más años
<b>Total</b>	<b>376</b>	<b>14</b>	<b>260</b>	<b>99</b>	<b>3</b>
La entiende	84	3	52	27	2
La entiende y la sabe leer	48	1	30	17	0
La sabe hablar	28	0	9	19	0
La sabe leer y hablar	42	1	40	1	0
La sabe leer, hablar y escribir	123	8	99	15	1
No sabe o no contesta	51	1	30	20	0



## Censo de población y viviendas, 2011. Aragón.

Territorio: **Comarca de Campo de Borja**

### Población residente en viviendas principales · FORMACIÓN

Incluye a las personas que residen y/o están empadronadas en viviendas principales.

Población residente en viviendas principales de 16 años y más por grupos de edad, grado de formación y SEXO.

Unidad: número y porcentaje de personas.

	Total	%	Hombres	Mujeres
<b>Total</b>	<b>12.704</b>	<b>100,0</b>	<b>6.654</b>	<b>6.050</b>
Analfabetos o sin estudios	1.071	8,4	479	592
Primer grado	2.627	20,7	1.349	1.278
Segundo grado	8.033	63,2	4.432	3.601
Tercer grado	973	7,7	394	579
<b>De 16 a 25 años</b>	<b>1.542</b>	<b>100,0</b>	<b>873</b>	<b>669</b>
Analfabetos o sin estudios	23	1,5	2	21
Primer grado	205	13,3	142	63
Segundo grado	1.139	73,9	692	447
Tercer grado	175	11,3	37	138
<b>De 26 a 45 años</b>	<b>4.210</b>	<b>100,0</b>	<b>2.310</b>	<b>1.900</b>
Analfabetos o sin estudios	48	1,1	25	23
Primer grado	375	8,9	249	126
Segundo grado	3.327	79,0	1.888	1.439
Tercer grado	460	10,9	148	312
<b>De 46 a 64 años</b>	<b>3.695</b>	<b>100,0</b>	<b>1.936</b>	<b>1.759</b>
Analfabetos o sin estudios	71	1,9	41	30
Primer grado	717	19,4	324	393
Segundo grado	2.659	72,0	1.403	1.256
Tercer grado	248	6,7	168	80
<b>65 años o más</b>	<b>3.257</b>	<b>100,0</b>	<b>1.535</b>	<b>1.722</b>
Analfabetos o sin estudios	929	28,5	411	518
Primer grado	1.330	40,8	634	696
Segundo grado	908	27,9	449	459
Tercer grado	90	2,8	41	49

Clasificación del nivel de estudios, con los siguientes valores:

**Analfabetos:** Se considera que una persona es analfabeta cuando no sabe leer o escribir en ningún idioma.

**Sin estudios:** Personas que saben leer y escribir pero fueron menos de 5 años a la escuela.

**Primer grado:** Personas que fueron a la escuela 5 años o más sin completar EGB, ESO o Bachiller Elemental.

**Segundo grado:** ESO, EGB, Bachiller Elemental, o tiene el Certificado de Escolaridad o de Estudios Primarios. Bachiller (LOE, LOGSE), BUP, Bachiller superior, COU, PREU, FP grado medio, FP I, Oficialía industrial o equivalente, Grado Medio de Música Danza, Certificados de Escuelas Oficiales de Idiomas, FP grado superior, FP II, Maestría industrial o equivalente.

**Tercer grado:** Diplomatura, Arquitectura o Ingeniería Técnica, Grado Universitario, Licenciatura, Arquitectura, Ingeniería, Máster oficial universitario, Especialidades médicas, Doctorado.

## Censo de población y viviendas, 2011. Aragón.

Territorio: **Comarca de Campo de Borja**

### Población residente en viviendas principales de 16 años y más recibiendo algún tipo de enseñanza por grupos de edad y sexo.

Unidad: número y porcentaje de personas.

	Ambos sexos		Hombres		Mujeres	
	Nº	%	Nº	%	Nº	%
<b>Personas que estudian</b>	<b>1.333</b>	<b>10,5</b>	<b>737</b>	<b>11,1</b>	<b>596</b>	<b>9,9</b>
De 16 a 25 años	608	39,5	323	37,0	285	42,7
De 26 a 45 años	519	12,3	314	13,6	205	10,8
De 46 a 64 años	200	5,4	99	5,1	101	5,7
De 65 a 84 años	6	0,2	1	0,1	5	0,4
De 85 y más años	0	0,0	0	0,0	0	0,0

Los porcentajes están calculados sobre el total de núcleos. No suman 100 porque en un núcleo familiar puede haber hijos de diversas edades.

**Personas que estudian:** Se consideran todas las personas que reciben algún tipo de enseñanza (incluso academias, cursos organizados por su empresa..) con independencia de su situación laboral.

### Población residente en viviendas principales de 25 y más años por nivel máximo de estudios alcanzado y sexo.

Unidad: número y porcentaje de personas.

	Ambos sexos		Hombres		Mujeres	
	Nº	%	Nº	%	Nº	%
<b>Total</b>	<b>7.901</b>	<b>100,0</b>	<b>4.240</b>	<b>100,0</b>	<b>3.661</b>	<b>100,0</b>
ESO, EGB, Bachillerato Ele.	4.583	58,0	2.383	56,2	2.200	60,1
Bachillerato Superior	1.040	13,2	552	13,0	488	13,3
FP Grado Medio	833	10,5	524	12,4	309	8,4
FP Grado Superior	629	8,0	416	9,8	213	5,8
Diplomatura	355	4,5	131	3,1	224	6,1
Licenciatura y Grado	429	5,4	221	5,2	208	5,7
Doctorado y Master	33	0,4	13	0,3	20	0,5

## Censo de población y viviendas, 2011. Aragón.

Territorio: **Comarca de Campo de Borja**

### Población residente en viviendas principales de 25 y más años por tipo de estudios finalizados y sexo.

Unidad: número y porcentaje de personas.

	Ambos sexos		Hombres		Mujeres	
	Nº	%	Nº	%	Nº	%
<b>Total</b>	<b>2.278</b>	<b>100,0</b>	<b>1.305</b>	<b>100,0</b>	<b>973</b>	<b>100,0</b>
Educación (Magisterio, Educación Infantil, Pedagogía, ...)	210	9,2	67	5,1	143	14,7
Artes y Humanidades (Historia, Lenguas, Imagen y Sonido,...)	73	3,2	32	2,5	41	4,2
Derecho y Ciencias Sociales (Administración, Psicología, Economía, Periodismo, ...)	492	21,6	186	14,3	306	31,4
Ciencias (Biología, Química, Física, Matemáticas, ...) e Informática (incluida Ingeniería Informática)	237	10,4	151	11,6	86	8,8
Arquitectura, Construcción, Formación Técnica e Industrias (Mecánica, Metal, Electrónica, Diseño, Confección, Alimentación, etc., incluidas Ingenierías de estos campos)	575	25,2	507	38,9	68	7,0
Agricultura, Ganadería, Pesca y Veterinaria (incluida Ingeniería Agrónoma o similar)	246	10,8	192	14,7	54	5,5
Salud y Servicios Sociales (Medicina, Enfermería, Farmacia, Trabajo Social, ...)	178	7,8	35	2,7	143	14,7
Otros servicios (Turismo, Hostelería, Peluquería, Enseñanza Náutica, Militar, ...)	268	11,8	136	10,4	132	13,6

Se tienen en cuenta las personas que han finalizado estudios de FP Grado Medio, FP Grado Superior y estudios universitarios (Diplomaturas, Licenciaturas, Grados, Máster y Doctorados).

**Censo de población y viviendas, 2011. Aragón.**Territorio: **Comarca de Campo de Borja****Población residente en viviendas principales · ACTIVIDAD LABORAL**

Incluye a las personas que residen y/o están empadronadas en viviendas principales.

**Población residente en viviendas principales de 16 y más años por relación con la actividad y sexo.**

Unidad: número y porcentaje de personas.

	Ambos sexos		Hombres		Mujeres	
	Nº	%	Nº	%	Nº	%
<b>Total</b>	<b>12.702</b>	<b>100,0</b>	<b>6.654</b>	<b>100,0</b>	<b>6.048</b>	<b>100,0</b>
<b>Activos</b>	<b>7.612</b>	<b>59,9</b>	<b>4.395</b>	<b>66,1</b>	<b>3.217</b>	<b>53,2</b>
Ocupado	5.670	44,6	3.405	51,2	2.265	37,5
Parado que ha trabajado antes	1.675	13,2	839	12,6	836	13,8
Parado buscando su primer empleo	267	2,1	151	2,3	116	1,9
<b>Inactivos</b>	<b>5.088</b>	<b>40,1</b>	<b>2.257</b>	<b>33,9</b>	<b>2.831</b>	<b>46,8</b>
Persona con invalidez laboral permanente	184	1,4	108	1,6	76	1,3
Jubilado, prejubilado, pensionista o rentista	3.483	27,4	1.748	26,3	1.735	28,7
Estudiante	457	3,6	236	3,5	221	3,7
Otra situación	964	7,6	165	2,5	799	13,2

**Población residente en viviendas principales de 16 o más años por grupos de edad, relación con la actividad y sexo.**

Unidad: número de personas.

	Activos			Inactivos			Tasa de actividad		
	Ambos sexos	Hombres	Mujeres	Ambos sexos	Hombres	Mujeres	Ambos sexos	Hombres	Mujeres
<b>Total</b>	<b>7.613</b>	<b>4.396</b>	<b>3.217</b>	<b>5.089</b>	<b>2.258</b>	<b>2.831</b>	<b>59,9</b>	<b>66,1</b>	<b>53,2</b>
De 16 a 25 años	837	512	325	704	362	342	54,3	58,6	48,7
De 26 a 45 años	3.972	2.218	1.754	238	92	146	94,3	96,0	92,3
De 46 a 64 años	2.610	1.561	1.049	1.084	374	710	70,7	80,7	59,6
De 65 años y más	194	105	89	3.063	1.430	1.633	6,0	6,8	5,2

**Tasa de actividad** es la razón entre la población activa y la población de 16 y más años.

**Censo de población y viviendas, 2011. Aragón.**Territorio: **Comarca de Campo de Borja****Población activa residente en viviendas principales de 16 y más años por grupos de edad y sexo**

Unidad: número de personas.

	Ocupados			Parados			Tasa de paro		
	Ambos sexos	Hombres	Mujeres	Ambos sexos	Hombres	Mujeres	Ambos sexos	Hombres	Mujeres
<b>Total</b>	<b>5.670</b>	<b>3.405</b>	<b>2.265</b>	<b>1.943</b>	<b>991</b>	<b>952</b>	<b>25,5</b>	<b>22,5</b>	<b>29,6</b>
De 16 a 25 años	479	360	119	358	152	206	42,8	29,7	63,4
De 26 a 45 años	3.078	1.762	1.316	894	456	438	22,5	20,6	25,0
De 46 a 64 años	1.986	1.218	768	623	343	280	23,9	22,0	26,7
De 65 años y más	126	65	61	67	40	27	34,7	38,1	30,7

**Población activa residente en viviendas principales de 16 y más años por grandes grupos de edad, nivel de estudios y sexo.**

Unidad: número de personas.

	Ocupados			Parados			Tasa de paro		
	Ambos sexos	Hombres	Mujeres	Ambos sexos	Hombres	Mujeres	Ambos sexos	Hombres	Mujeres
<b>Total</b>	<b>5.671</b>	<b>3.406</b>	<b>2.265</b>	<b>1.942</b>	<b>990</b>	<b>952</b>	<b>25,5</b>	<b>22,5</b>	<b>29,6</b>
<b>De 16 a 64 años</b>	<b>5.544</b>	<b>3.341</b>	<b>2.203</b>	<b>1.875</b>	<b>950</b>	<b>925</b>	<b>25,3</b>	<b>22,1</b>	<b>29,6</b>
Analfabetos y sin estudios	22	10	12	48	27	21	68,6	73,0	63,6
Primer grado	564	390	174	336	191	145	37,3	32,9	45,5
Segundo grado	4.424	2.709	1.715	1.240	651	589	21,9	19,4	25,6
Tercer grado	534	232	302	251	81	170	32,0	25,9	36,0
<b>De 65 y más años</b>	<b>127</b>	<b>65</b>	<b>62</b>	<b>67</b>	<b>40</b>	<b>27</b>	<b>34,5</b>	<b>38,1</b>	<b>30,3</b>
Analfabetos y sin estudios	23	8	15	9	7	2	28,1	46,7	11,8
Primer grado	42	19	23	33	17	16	44,0	47,2	41,0
Segundo grado	56	34	22	25	16	9	30,9	32,0	29,0
Tercer grado	6	4	2	0	0	0	0,0	0,0	0,0

**Tasa de paro** es la razón entre la población parada y la población activa.

**Censo de población y viviendas, 2011. Aragón.**Territorio: **Comarca de Campo de Borja****Población ocupada residente en viviendas principales de 16 y más años por grupo de ocupación y sexo.**

Unidad: número y porcentaje de personas ocupadas.

	Ambos sexos		Hombres		Mujeres	
	Nº	%	Nº	%	Nº	%
<b>Total</b>	<b>5.670</b>	<b>100,0</b>	<b>3.405</b>	<b>100,0</b>	<b>2.265</b>	<b>100,0</b>
Ocupaciones militares	8	0,1	8	0,2	0	0,0
Directores y gerentes	143	2,5	118	3,5	25	1,1
Técnicos y profesionales científicos e intelectuales	208	3,7	101	3,0	107	4,7
Técnicos; profesionales de apoyo	707	12,5	468	13,7	239	10,6
Empleados contables, administrativos y otros empleados de oficina	497	8,8	172	5,1	325	14,3
Trabajadores de los servicios de restauración, personales, protección y vendedores	797	14,1	229	6,7	568	25,1
Trabajadores cualificados en el sector agrícola, ganadero, forestal y pesquero	591	10,4	455	13,4	136	6,0
Artesanos y trabajadores cualificados de las industrias manufactureras y la construcción (excepto operadores de instalaciones y maquinaria)	1.049	18,5	845	24,8	204	9,0
Operadores de instalaciones y maquinaria, y montadores	766	13,5	559	16,4	207	9,1
Ocupaciones elementales	904	15,9	451	13,2	453	20,0

**Población ocupada residente en viviendas principales de 16 y más años por situación profesional y sexo.**

Unidad: número y porcentaje de personas ocupadas.

	Ambos sexos		Hombres		Mujeres	
	Nº	%	Nº	%	Nº	%
<b>Total</b>	<b>5.670</b>	<b>100,0</b>	<b>3.405</b>	<b>100,0</b>	<b>2.265</b>	<b>100,0</b>
Empresario, profesional o trabajador por cuenta propia que emplea personal	405	7,1	309	9,1	96	4,2
Empresario, profesional o trabajador por cuenta propia que no emplea personal	758	13,4	498	14,6	260	11,5
Trabajador por cuenta ajena fijo o indefinido	3.463	61,1	2.078	61,0	1.385	61,1
Trabajador por cuenta ajena eventual o temporal	941	16,6	462	13,6	479	21,1
Ayuda familiar	83	1,5	43	1,3	40	1,8
Miembro de cooperativas	21	0,4	16	0,5	5	0,2

**Censo de población y viviendas, 2011. Aragón.**Territorio: **Comarca de Campo de Borja****Población ocupada residente en viviendas principales de 16 y más años por rama de actividad según CNAE 2009 y sexo.**

Unidad: número y porcentaje de personas ocupadas.

	Ambos sexos		Hombres		Mujeres	
	Nº	%	Nº	%	Nº	%
<b>Total</b>	<b>5.670</b>	<b>100,0</b>	<b>3.405</b>	<b>100,0</b>	<b>2.265</b>	<b>100,0</b>
Agricultura, ganadería, silvicultura y pesca (cnae 01-03)	683	12,0	518	15,2	165	7,3
Industria extractiva, agua y residuos (cnae 05-09 y 36-39)	26	0,5	26	0,8	0	0,0
Industria de la alimentación, bebidas y tabaco (cnae 10-12)	346	6,1	204	6,0	142	6,3
Industria textil, confección, cuero y calzado (cnae 13-15)	60	1,1	19	0,6	41	1,8
Industria de la madera y del corcho, excepto muebles; cestería y espartería, papel y artes gráficas (cnae 16-18)	63	1,1	60	1,8	3	0,1
Industria química y productos farmacéuticos (cnae 20, 21)	19	0,3	13	0,4	6	0,3
Fabricación de productos de caucho y plásticos y otros productos minerales no metálicos (cnae 22, 23)	97	1,7	78	2,3	19	0,8
Metalurgia y fabricación de productos metálicos, excepto maquinaria y equipo (cnae 24, 25)	165	2,9	139	4,1	26	1,1
Fabricación de productos informáticos, electrónicos, ópticos y material eléctrico (cnae 26, 27)	16	0,3	3	0,1	13	0,6
Fabricación de maquinaria y equipo (cnae 28)	80	1,4	72	2,1	8	0,4
Fabricación de material de transporte (cnae 29, 30)	533	9,4	336	9,9	197	8,7
Otras industrias manufactureras (cnae 31-33)	215	3,8	177	5,2	38	1,7
Suministro de energía eléctrica, gas, vapor y aire acondicionado (cnae 35)	81	1,4	66	1,9	15	0,7
Construcción (cnae 41-43)	670	11,8	590	17,3	80	3,5
Comercio al por mayor y al por menor; reparación de vehículos de motor y motocicletas (cnae 45-47)	804	14,2	373	11,0	431	19,0
Transporte y almacenamiento (cnae 49-53)	214	3,8	183	5,4	31	1,4
Hostelería (cnae 55, 56)	229	4,0	61	1,8	168	7,4
Información y comunicaciones (cnae 58-63)	36	0,6	24	0,7	12	0,5
Actividades inmobiliarias (cnae 68)	2	0,0	2	0,1	0	0,0
Actividades profesionales, científicas y técnicas; actividades administrativas y servicios auxiliares (cnae 69-82)	242	4,3	126	3,7	116	5,1
Educación (cnae 85)	204	3,6	81	2,4	123	5,4
Actividades sanitarias y de servicios sociales (cnae 86-88)	246	4,3	26	0,8	220	9,7
Otros servicios (cnae 90-99)	212	3,7	67	2,0	145	6,4
Actividades financieras y de seguros (cnae 64-66)	96	1,7	19	0,6	77	3,4
Administración Pública y defensa; Seguridad Social obligatoria (cnae 84)	332	5,9	143	4,2	189	8,3

## Censo de población y viviendas, 2011. Aragón.

Territorio: **Comarca de Campo de Borja**

### Población residente en viviendas principales de 16 a 64 años que realizan actividades no remuneradas por tipo de actividad y sexo.

Unidad: número y porcentaje de personas que realizan la actividad.

	Ambos sexos		Hombres		Mujeres	
	Nº	%	Nº	%	Nº	%
<b>Total personas de 16 a 64 años</b>	<b>9.444</b>		<b>5.119</b>		<b>4.325</b>	
Cuidar a un menor de 15 años	1.644	17,4	715	14,0	929	21,5
Cuidar a una persona con problemas de salud	691	7,3	317	6,2	374	8,6
Tareas benéficas o voluntariado social	205	2,2	99	1,9	106	2,5
Encargarse de la mayor parte de las tareas domésticas de su hogar	4.114	43,6	1.052	20,6	3.062	70,8

Es una pregunta de respuesta múltiple.

### Población residente en viviendas principales de 65 y más años que realizan actividades no remuneradas por tipo de actividad y sexo.

Unidad: número y porcentaje de personas que realizan la actividad.

	Ambos sexos		Hombres		Mujeres	
	Nº	%	Nº	%	Nº	%
<b>Total personas de 65 y más años</b>	<b>3.256</b>		<b>1.534</b>		<b>1.722</b>	
Cuidar a un menor de 15 años	231	7,1	100	6,5	131	7,6
Cuidar a una persona con problemas de salud	225	6,9	112	7,3	113	6,6
Tareas benéficas o voluntariado social	138	4,2	84	5,5	54	3,1
Encargarse de la mayor parte de las tareas domésticas de su hogar	1.366	42,0	320	20,9	1.046	60,7

Es una pregunta de respuesta múltiple.



## Censo de población y viviendas, 2011. Aragón.

Territorio: **Comarca de Campo de Borja**

### Población residente en viviendas principales · FECUNDIDAD

Incluye a las personas que residen y/o están empadronadas en viviendas principales.

#### Mujeres residentes en viviendas principales de 16 o más años por número de hijos nacidos vivos.

Unidad: número y porcentaje de mujeres.

	Total	%
<b>Total</b>	<b>6.048</b>	<b>100,0</b>
Sin hijos	1.852	30,6
Con hijos	4.196	69,4
1 hijo	1.057	17,5
2 hijos	2.106	34,8
3 hijos	770	12,7
4 hijos	153	2,5
5 o más hijos	110	1,8

#### Mujeres residentes en viviendas principales de 16 y más años por número de hijos nacidos vivos y estado civil actual.

Unidad: número de mujeres.

	Total	Soltera	Casada	Viuda	Separada o divorciada
<b>Total</b>	<b>6.049</b>	<b>1.359</b>	<b>3.691</b>	<b>802</b>	<b>197</b>
Sin hijos	1.852	1.258	500	48	46
Con hijos	4.197	101	3.191	754	151
1 hijo	1.058	66	770	152	70
2 hijos	2.106	32	1.744	276	54
3 o más hijos	1.033	3	677	326	27

#### Mujeres residentes en viviendas principales de 16 y más años por número de hijos nacidos vivos y grupos de edad.

Unidad: número de mujeres.

	Total	de 16 a 24 años	de 25 a 34 años	de 35 a 44 años	de 45 a 54 años	de 55 a 64 años	de 65 y más años
<b>Total</b>	<b>6.048</b>	<b>590</b>	<b>910</b>	<b>946</b>	<b>1.112</b>	<b>768</b>	<b>1.722</b>
Sin hijos	1.851	540	543	204	154	99	311
Con hijos	4.197	50	367	742	958	669	1.411
1 hijo	1.058	49	187	233	250	111	228
2 hijos	2.106	0	153	460	557	334	602
3 o más hijos	1.033	1	27	49	151	224	581

## Censo de población y viviendas, 2011. Aragón.

Territorio: **Comarca de Campo de Borja**

### Población residente en viviendas principales · SEGUNDA VIVIENDA

Incluye a las personas que residen y/o están empadronadas en viviendas principales.

Personas residentes en viviendas principales por disposición de una segunda vivienda (en propiedad, alquiler o cedida gratis).

Unidad: número y porcentaje de personas.

	Total	%
<b>Personas que pasan más de 14 noches al año fuera de su municipio de residencia</b>	<b>2.127</b>	<b>14,3</b>
Disponen de segunda residencia:	<b>925</b>	<b>6,2</b>
En Aragón	562	3,8
En Comunidades Limitrofes	267	1,8
En Otras Comunidades Autónomas	63	0,4
En el Extranjero	33	0,2
No disponen de segunda residencia	<b>1.202</b>	<b>8,1</b>
<b>Personas que no pasan más de 14 noches al año fuera de su municipio de residencia</b>	<b>12.752</b>	<b>85,7</b>

Solo se responde en qué municipio se localiza la segunda residencia si se han pasado 14 noches o más al año fuera de su residencia habitual.

Personas de nacionalidad española residentes en viviendas principales que pasan más de 14 noches al año fuera de su municipio de residencia en un país extranjero.

Unidad: número de personas.

País donde pasan más de 14 noches	Total
Francia	30
Reino Unido	30
Estados Unidos de América	16
Italia	12
Colombia	6

Se pregunta por los últimos 12 meses y que el motivo sea trabajo, estudio, vacaciones...

**Censo de población y viviendas, 2011. Aragón.**

Territorio: **Comarca de Campo de Borja**

Ranking de los municipios en los que las personas residentes en viviendas principales pasan más de 14 noches al año fuera de su municipio de residencia

Unidad: número de personas.

	Total
Zaragoza	655
En el extranjero	277
Benidorm	89
Vila-seca	60
Madrid	60
Salou	58
Borja	57
Mont-roig del Camp	48
Burgos	36
Palma	35

Se pregunta por los últimos 12 meses y que el motivo sea trabajo, estudio, vacaciones...Se incluyen los 10 municipios con más frecuencia.

## Censo de población y viviendas, 2011. Aragón.

Territorio: **Comarca de Campo de Borja**

### Población residente en viviendas principales · FORMAS DE CONVIVENCIA

Incluye a las personas que residen y/o están empadronadas en viviendas principales.

#### Población residente en viviendas principales de 16 a 64 años por forma de convivencia y sexo.

Unidad: número y porcentaje de personas.

	Ambos sexos		Hombres		Mujeres	
	Nº	%	Nº	%	Nº	%
<b>Total</b>	<b>9.445</b>	<b>100,0</b>	<b>5.119</b>	<b>100,0</b>	<b>4.326</b>	<b>100,0</b>
Sólos	628	6,6	481	9,4	147	3,4
Sin pareja y con sus padres	2.424	25,7	1.526	29,8	898	20,8
Sin pareja y sin sus padres	365	3,9	124	2,4	241	5,6
Con su pareja, sin hijos ni padres	1.423	15,1	659	12,9	764	17,7
Con su pareja y 1 hijo, sin padres	1.697	18,0	838	16,4	859	19,9
Con su pareja y 2 hijos, sin padres	1.988	21,0	987	19,3	1.001	23,1
Con su pareja y 3 hijos, sin padres	305	3,2	148	2,9	157	3,6
Con su pareja y 4 ó más hijos, sin padres	28	0,3	14	0,3	14	0,3
Con su pareja y alguno de sus padres	235	2,5	95	1,9	140	3,2
Con otras personas pero no en un núcleo	353	3,7	247	4,8	106	2,5

#### Población residente en viviendas principales de 65 y más años por forma de convivencia y sexo.

Unidad: número y porcentaje de personas.

	Ambos sexos		Hombres		Mujeres	
	Nº	%	Nº	%	Nº	%
<b>Total</b>	<b>3.256</b>	<b>100,0</b>	<b>1.534</b>	<b>100,0</b>	<b>1.722</b>	<b>100,0</b>
Sólos	708	21,7	224	14,6	484	28,1
Sólo con su pareja	1.197	36,8	632	41,2	565	32,8
Padre con hijos	75	2,3	75	4,9	0	0,0
Madre con hijos	171	5,3	9	0,6	162	9,4
Pareja con un hijo	386	11,9	216	14,1	170	9,9
Pareja con 2 o más hijos	110	3,4	77	5,0	33	1,9
Otra forma	609	18,7	301	19,6	308	17,9

## Censo de población y viviendas, 2011. Aragón.

Territorio: **Comarca de Campo de Borja**

### Población residente en viviendas principales · HOGARES

Incluye a las personas que residen y/o están empadronadas en viviendas principales.

#### Tamaño de los hogares.

Unidad: número y porcentaje de hogares.

	Total	%
<b>Total</b>	<b>5.799</b>	<b>100,0</b>
1 persona	1.336	23,0
2 personas	1.718	29,6
3 personas	1.243	21,4
4 personas	1.179	20,3
5 personas	287	4,9
6 personas	26	0,5
7 personas o más	10	0,2
<b>Tamaño medio del hogar</b>	<b>2,6</b>	personas

#### Tipología de los hogares.

Unidad: número y porcentaje de hogares.

	Total	%
<b>Total</b>	<b>5.799</b>	<b>100,0</b>
<b>Hogares unipersonales</b>	<b>1.336</b>	<b>23,0</b>
<b>Hogares multipersonales</b>	<b>4.463</b>	<b>77,0</b>
No forman familia	102	1,8
Forman familia	4.362	75,2
Una familia	4.354	75,1
Sin otras personas	4.325	74,6
Con otras no emparentadas	30	0,5
Dos ó más familias	7	0,1

#### Hogares según número de núcleos familiares.

Unidad: número y porcentaje de hogares.

	Total	%
<b>Total</b>	<b>5.799</b>	<b>100,0</b>
Hogares sin núcleos familiares	1.520	26,2
Hogares con un núcleo	4.186	72,2
Hogares con dos núcleos	92	1,6
Hogares con tres ó más núcleos	0	0,0

#### Hogar:

Grupo de personas residentes en la misma vivienda familiar.

Las diferencias entre hogar y familia son:

- El hogar puede ser unipersonal, mientras que la familia tiene que constar, por lo menos, de dos miembros.
- Los miembros de un hogar con varias personas no tienen necesariamente que estar emparentados, mientras que los miembros de una familia sí.

#### Familia:

Grupo de personas (dos o más) que, residiendo en la misma vivienda, están vinculadas por lazos de parentesco, ya sean de sangre o políticos, e independientemente de su grado.

#### Núcleo familiar:

Unidad jerárquica intermedia entre el habitante y la familia.

Puede ser de cuatro tipos:

- pareja sin hijos,
- pareja con uno o más hijos,
- padre con uno o más hijos,
- y madre con uno o más hijos.

Para formar parte del núcleo familiar de sus padres, los hijos deben estar solteros, no estar emparejados ni tener hijos.

**Censo de población y viviendas, 2011. Aragón.**Territorio: **Comarca de Campo de Borja****Estructura de los hogares.**

Unidad: número y porcentaje de hogares.

	Total	%
<b>Total</b>	<b>5.799</b>	<b>100,0</b>
<b>Un adulto</b>	<b>1.438</b>	<b>24,8</b>
Una mujer de 16 a 64 años	147	2,5
Un hombre de 16 a 64 años	481	8,3
Una mujer de 65 o más años	484	8,3
Un hombre de 65 o más años	224	3,9
Una mujer adulta con uno o más menores	72	1,2
Un hombre adulto con uno o más menores	30	0,5
<b>Dos adultos</b>	<b>2.676</b>	<b>46,2</b>
Dos adultos de 16 a 64 años, sin menores	697	12,0
Uno al menos de 65 años o más, sin menores	945	16,3
Dos adultos y un menor	479	8,3
Dos adultos y dos menores	505	8,7
Dos adultos y tres o más menores	50	0,9
<b>Tres adultos</b>	<b>1.003</b>	<b>17,3</b>
Dos adultos de 35 años o más, uno de 16 a 34 años, sin menores	459	7,9
Dos adultos de 35 años o más, uno de 16 a 34 años y un menor	149	2,6
Dos adultos de 35 años o más, uno de 16 a 34 y dos o más menores	47	0,8
Otro hogar de tres adultos, con o sin menores	348	6,0
<b>Cuatro adultos</b>	<b>513</b>	<b>8,8</b>
Dos adultos de 35 años o más, dos de 16 a 34 años, sin menores	322	5,6
Dos adultos de 35 años o más, dos de 16 a 34 años y un menor	10	0,2
Dos adultos de 35 años o más, dos de 16 a 34 años y dos o más menores	4	0,1
Otro hogar de cuatro adultos, con o sin menores	176	3,0
<b>Cinco o más adultos</b>	<b>169</b>	<b>2,9</b>
Cinco o más adultos, con o sin menores	169	2,9

## Censo de población y viviendas, 2011. Aragón.

Territorio: **Comarca de Campo de Borja**

### Hogares según número de parados, ocupados y estudiantes.

Unidad: número y porcentaje de hogares.

	Total	%
<b>Hogares según parados</b>	<b>5.799</b>	<b>100,0</b>
Sin parados	4.307	74,3
Con un parado	1.208	20,8
Con dos parados o más	284	4,9
<b>Hogares según ocupados</b>	<b>5.799</b>	<b>100,0</b>
Sin ocupados	2.213	38,2
Con un ocupado	1.888	32,6
Con dos ocupados	1.483	25,6
Con tres ocupados	168	2,9
Con cuatro ocupados o más	46	0,8
<b>Hogares según estudiantes</b>	<b>5.799</b>	<b>100,0</b>
Sin estudiantes	4.252	73,3
Con un estudiante	798	13,8
Con dos estudiantes	686	11,8
Con tres estudiantes	59	1,0
Con cuatro estudiantes o más	4	0,1

**Estudiante:** Se considera estudiante a los menores de 16 años que acuden a un centro escolar y los mayores de 16 años que están matriculados en algún estudio y no se encuentran ocupados, parados, jubilados o con invalidez laboral permanente.

### Hogares según nacionalidad de sus miembros.

Unidad: número y porcentaje de hogares.

	Total	%
<b>Total</b>	<b>5.799</b>	<b>100,0</b>
Todos los miembros españoles	5.174	89,2
Todos los miembros extranjeros	435	7,5
Hogar con españoles y extranjeros	189	3,3

**Censo de población y viviendas, 2011. Aragón.**Territorio: **Comarca de Campo de Borja****Población residente en viviendas principales · NÚCLEOS FAMILIARES**

Incluye a las personas que residen y/o están empadronadas en viviendas principales.

**Núcleos familiares según tipo.**

Unidad: número y porcentaje de núcleos.

	Total	%
<b>Total</b>	<b>4.371</b>	<b>100,0</b>
<b>Parejas con hijos</b>	<b>2.322</b>	<b>53,1</b>
De derecho	2.190	50,1
De hecho	133	3,0
<b>Parejas sin hijos</b>	<b>1.439</b>	<b>32,9</b>
De derecho	1.244	28,5
De hecho	195	4,5
<b>Padre con hijos</b>	<b>199</b>	<b>4,6</b>
<b>Madre con hijos</b>	<b>410</b>	<b>9,4</b>

**Núcleo familiar:**

Unidad jerárquica intermedia entre el habitante y la familia.

Puede ser de cuatro tipos:

- pareja sin hijos,
- pareja con uno o más hijos,
- padre con uno o más hijos,
- y madre con uno o más hijos.

Para formar parte del núcleo familiar de sus padres, los hijos deben estar solteros, no estar emparejados ni tener hijos.

**Familia numerosa:**

Un núcleo familiar es familia numerosa si la pareja, o el padre o madre en los núcleos monoparentales, convive con 3 o más hijos comunes o exclusivos con las siguientes características: solteros y menores de 21 años o solteros, con edades de 21 a 25 años y que cursan estudios de FPII, FP superior, Diplomatura, Licenciatura, Arquitectura, Ingeniería, Doctorado, Postgrado o equivalentes.

**Núcleos familiares según edad de los hijos.**

Unidad: número y porcentaje de núcleos.

	Total	%
Con hijos de 0 a 4 años	606	13,9
Con hijos de 5 a 9 años	527	12,1
Con hijos de 10 a 14 años	594	13,6
Con hijos de 15 a 19 años	483	11,0
Con hijos de 20 a 24 años	561	12,8
Con hijos de 25 a 29 años	457	10,5
Con hijos de más de 30 años	651	14,9

Los porcentajes están calculados sobre el total de núcleos. No suman 100 porque en un núcleo familiar puede haber hijos de diversas edades.

**Núcleos familiares según número de hijos e indicador de familia numerosa.**

Unidad: número y porcentaje de núcleos.

	Total núcleos familiares		Familias numerosas		Familias no numerosas	
	Nº	%	Nº	%	Nº	%
<b>Total</b>	<b>4.371</b>	<b>100,0</b>	<b>113</b>	<b>100,0</b>	<b>4.258</b>	<b>100,0</b>
Ningún hijo	1.439	32,9	-	-	1.439	33,8
1 hijo/a	1.511	34,6	-	-	1.511	35,5
2 hijos/as	1.220	27,9	-	-	1.220	28,7
3 hijos/as	184	4,2	104	91,9	80	1,9
4 hijos/as	7	0,2	7	5,7	0	0,0
5 y más hijos/as	10	0,2	3	2,3	7	0,2



**Censo de población y viviendas, 2011. Aragón.**Territorio: **Comarca de Campo de Borja****Diferencia de edad en la pareja.**

Unidad: número y porcentaje de parejas.

	Total	%
<b>Total parejas</b>	<b>3.762</b>	<b>100,0</b>
<b>Misma edad</b>	<b>343</b>	<b>9,1</b>
<b>Hombre mayor que su pareja</b>	<b>2.834</b>	<b>75,3</b>
De 1 a 4 años mayor	1.913	50,9
De 5 a 9 años mayor	801	21,3
10 ó más años mayor	120	3,2
<b>Mujer mayor que su pareja</b>	<b>585</b>	<b>15,6</b>
De 1 a 4 años mayor	394	10,5
De 5 a 9 años mayor	167	4,4
10 ó más años mayor	24	0,6

**Situación de la pareja en relación con la actividad.**

Unidad: número y porcentaje de parejas.

	Total	%
<b>Total parejas</b>	<b>3.762</b>	<b>100,0</b>
Ambos ocupados	1.258	33,4
Ambos parados	138	3,7
Ambos inactivos	657	17,5
Hombre ocupado y mujer parada	460	12,2
Hombre ocupado y mujer inactiva	98	2,6
Hombre parado y mujer ocupada	243	6,5
Hombre parado y mujer inactiva	19	0,5
Hombre inactivo y mujer ocupada	151	4,0
Hombre inactivo y mujer parada	66	1,8
Un ocupado y un parado (parejas mismo sexo)	0	0,0
Un ocupado y un inactivo (parejas mismo sexo)	0	0,0
Un parado y un inactivo (parejas mismo sexo)	0	0,0
Otra situación	671	17,8

**Censo de población y viviendas, 2011. Aragón.**Territorio: **Comarca de Campo de Borja****Situación de la pareja en relación con la profesión.**

Unidad: número y porcentaje de parejas.

	Total	%
<b>Total parejas con ambos miembros ocupados</b>	<b>1.258</b>	<b>100,0</b>
Ambos trabajadores por cuenta propia	102	8,1
Ambos trabajadores por cuenta ajena	840	66,8
Hombre por cuenta propia y mujer por cuenta ajena	220	17,5
Hombre por cuenta ajena y mujer por cuenta propia	71	5,6
Un trabajador por cuenta propia y uno por cuenta ajena (parejas mismo sexo)	0	0,0
Otra situación	25	2,0

**Comparativa de los niveles de estudio en la pareja.**

Unidad: número y porcentaje de parejas.

	Total	%
<b>Total parejas</b>	<b>3.762</b>	<b>100,0</b>
<b>Mismo nivel de estudios</b>	<b>2.800</b>	<b>74,4</b>
<b>Hombre con mayor nivel que su pareja</b>	<b>369</b>	<b>9,8</b>
Un grado de diferencia	337	9,0
Dos ó más grados de diferencia	32	0,9
<b>Mujer con mayor nivel que su pareja</b>	<b>592</b>	<b>15,7</b>
Un grado de diferencia	528	14,0
Dos ó más grados de diferencia	64	1,7
<b>Otra situación</b>	<b>0</b>	<b>0,0</b>

Clasificación del nivel de estudios (grados), con los siguientes valores:

**Analfabetos o sin estudios:** se considera que una persona es analfabeta cuando no sabe leer o escribir en ningún idioma y sin estudios: personas que saben leer y escribir pero fueron menos de 5 años a la escuela.

**Primer grado:** personas que fueron a la escuela 5 años o más sin completar EGB, ESO o Bachiller Elemental.

**Segundo grado:** ESO, EGB, Bachiller Elemental, o tiene el Certificado de Escolaridad o de Estudios Primarios. Bachiller (LOE, LOGSE), BUP, Bachiller superior, COU, PREU, FP grado medio, FP I, Oficialía industrial o equivalente, Grado Medio de Música Danza, Certificados de Escuelas Oficiales de Idiomas, FP grado superior, FP II, Maestría industrial o equivalente.

**Tercer grado:** Diplomatura, Arquitectura o Ingeniería Técnica, Grado Universitario, Licenciatura, Arquitectura, Ingeniería, Máster oficial universitario, Especialidades médicas, Doctorado.

**Censo de población y viviendas, 2011. Aragón.**Territorio: **Comarca de Campo de Borja****Edificios****Edificios según tipo.**

Unidad: número y porcentaje de edificios.

	Total	%
<b>Total</b>	<b>7.710</b>	<b>100</b>
Destinado principal o exclusivamente a viviendas	7.681	99,6
Destinado a otros fines	29	0,4

**Edificio:** Construcción permanente, separada e independiente, concebida para ser utilizada como vivienda o para servir a fines agrarios, industriales, para la prestación de servicios o, en general, para desarrollar cualquier actividad (administrativa, comercial, industrial, cultural...).

**Estado de los edificios destinados principal o exclusivamente a viviendas.**

Unidad: número y porcentaje de edificios.

	Total	%
<b>Total</b>	<b>7.681</b>	<b>100</b>
Ruinoso	70	0,9
Malo	105	1,4
Deficiente	535	7,0
Bueno	6.971	90,8

**Antigüedad de los edificios destinados principal o exclusivamente a viviendas.**

Unidad: número y porcentaje de edificios.

	Total	%
<b>Total</b>	<b>7.681</b>	<b>100</b>
Antes 1900	1.950	25,4
1900 a 1920	606	7,9
1921 a 1940	835	10,9
1941 a 1950	659	8,6
1951 a 1960	591	7,7
1961 a 1970	529	6,9
1971 a 1980	686	8,9
1981 a 1990	587	7,6
1991 a 2001	813	10,6
2002 a 2011	425	5,5
2002	42	0,5
2003	21	0,3
2004	31	0,4
2005	66	0,9
2006	85	1,1
2007	61	0,8
2008	33	0,4
2009	41	0,5
2010	18	0,2
2011	27	0,4

**Edificios destinados principal o exclusivamente a viviendas según instalaciones del edificio.**

Unidad: número y porcentaje de edificios.

	Total	%
Accesibilidad	711	9,3
Evacuación de aguas residuales	7.625	99,3
Agua caliente central	3.924	51,1
Gas en el edificio	1.142	14,9
Garaje	2.885	37,6
Tendido telefónico	6.245	81,3
Ascensor	66	0,9

**Censo de población y viviendas, 2011. Aragón.**Territorio: **Comarca de Campo de Borja****Viviendas****Tipo de viviendas.**

Unidad: número y porcentaje de viviendas.

	Total	%
<b>Total</b>	<b>10.508</b>	<b>100,0</b>
Principales	5.799	55,2
Convencionales	5.799	55,2
Alojamientos	0	0,0
No principales	4.709	44,8
Secundarias	2.658	25,3
Vacías	2.051	19,5

**Vivienda:** Recinto estructuralmente separado e independiente que, por la forma en que fue construido, reconstruido, transformado o adaptado, está concebido para ser habitado por personas o, aunque no fuese así, constituye la residencia habitual de alguien en el momento censal. Como excepción, no se consideran viviendas los recintos que, a pesar de estar concebidos inicialmente para habitación humana, en el momento censal están dedicados totalmente a otros fines (por ejemplo, los que estén siendo usados exclusivamente como locales tales como una consulta médica o un despacho de abogados).

**Tamaño de las viviendas principales.**

Unidad: número y porcentaje de viviendas.

	Total	%
<b>Total</b>	<b>5.799</b>	<b>100,0</b>
1 habitación	24	0,4
2 habitaciones	88	1,5
3 habitaciones	324	5,6
4 habitaciones	685	11,8
5 habitaciones	1.854	32,0
6 habitaciones	1.504	25,9
7 habitaciones o más	1.321	22,8

**Superficie útil de las viviendas principales.**

Unidad: número y porcentaje de viviendas.

	Total	%
<b>Total</b>	<b>5.799</b>	<b>100,0</b>
Hasta 45 m <sup>2</sup>	47	0,8
De 46 a 60 m <sup>2</sup>	296	5,1
De 61 a 75 m <sup>2</sup>	762	13,1
De 76 a 90 m <sup>2</sup>	1.681	29,0
De 91 a 105 m <sup>2</sup>	1.111	19,2
De 106 a 120 m <sup>2</sup>	751	12,9
De 121 a 150 m <sup>2</sup>	625	10,8
Más de 150 m <sup>2</sup>	525	9,1

**Régimen de tenencia de la vivienda principal.**

Unidad: número y porcentaje de viviendas.

	Total	%
<b>Total</b>	<b>5.799</b>	<b>100,0</b>
En propiedad	4.821	83,1
Por compra, totalmente pagada	2.158	37,2
Por compra, con pagos pendientes	1.795	31,0
Por herencia o donación	868	15,0
En alquiler	460	7,9
Cedida gratis o a bajo precio	123	2,1
Otra forma	395	6,8

**Censo de población y viviendas, 2011. Aragón.**Territorio: **Comarca de Campo de Borja****Equipamientos de las viviendas principales.**

Unidad: número y porcentaje de viviendas.

	Total	%
Calefacción	4.733	81,6
Agua corriente	5.799	100,0
Agua caliente central	3.080	53,1
Evacuación de aguas residuales	5.677	97,9
Cuarto de aseo con inodoro	5.770	99,5
Disponibilidad de ducha o bañera	5.735	98,9
Tendido telefónico	5.345	92,2
Acceso a internet	2.616	45,1

**Antigüedad de las viviendas según tipología.**

Unidad: número de viviendas.

	Vivienda principal	Vivienda Secundaria	Vivienda vacía
<b>Total</b>	<b>5.799</b>	<b>2.658</b>	<b>2.051</b>
Antes 1900	1.246	527	572
1900 a 1920	310	365	174
1921 a 1940	318	490	181
1941 a 1950	270	392	103
1951 a 1960	516	119	172
1961 a 1970	475	157	121
1971 a 1980	661	175	78
1981 a 1990	557	200	183
1991 a 2001	734	125	250
2002	17	7	0
2003	31	20	1
2004	93	14	12
2005	76	6	4
2006	169	14	9
2007	77	4	58
2008	38	4	25
2009	81	6	26
2010	19	16	12
2011	4	15	14
No consta	109	3	57