

## Censo de población y viviendas, 2011. Aragón.

Territorio: **Comarca de Tarazona y el Moncayo**

**Objetivo:** Determinar el número de habitantes, viviendas y edificios, así como ciertas características de los mismos.

**Variables estudiadas:**

*Características de las personas:* Aspectos demográficos (lugar de residencia, lugar de empadronamiento, edad, sexo, nacionalidad, estado civil...), modalidades lingüísticas, estudios, situación laboral, composición del hogar, formas de convivencia, características de los hogares y de los núcleos familiares, migraciones, fecundidad, actividades no remuneradas y movilidad.

*Características de las viviendas:* tipo de vivienda, régimen de tenencia, superficie, número de habitaciones, equipamiento y antigüedad.

*Características los edificios:* tipo de edificio, estado del edificio, año de construcción e instalaciones del edificio.

**Nivel de desagregación territorial:** Comunidad autónoma, provincias, comarcas y municipios de más de 10.000 habitantes.

**Frecuencia:** Decenal.

**Palabras clave:** Dato estadístico, población residente, población empadronada, residentes en colectivos, edad, sexo, nacionalidad, situación de residencia, estado civil, relaciones de parentesco, lugar de nacimiento, variables migratorias, estudios en curso, nivel educativo, relación con la actividad económica, rama de actividad, ocupación, situación profesional, fecundidad a lo largo de la vida, movilidad, instalaciones, régimen de tenencia, superficie útil, número de habitaciones.

---

Fuente: Explotación del fichero censal de microdatos del Censo de población y viviendas 2011. INE.

Fecha de la última actualización: enero de 2015.

---

## **Censo de población y viviendas, 2011. Aragón.**

Territorio: **Comarca de Tarazona y el Moncayo**

Página / Contenido:

### **INTRODUCCIÓN**

- 3 Mapa
- 4 Notas metodológicas
- 6 Marco muestral

### **TABLAS ESTADÍSTICAS**

#### **POBLACIÓN**

- 7 Población empadronada
- 10 Población residente en establecimientos colectivos
- 13 Población residente en viviendas principales
  - 13 Características demográficas
  - 16 Modalidades lingüísticas
  - 17 Formación
  - 20 Actividad laboral, empleo y actividades no remuneradas
  - 25 Fecundidad
  - 26 Segunda vivienda
  - 28 Formas de convivencia
  - 29 Hogares
  - 32 Núcleos familiares

#### **EDIFICIOS Y VIVIENDAS**

- 35 Edificios
- 36 Viviendas

## Censo de población y viviendas, 2011. Aragón.

Territorio: **Comarca de Tarazona y el Moncayo**

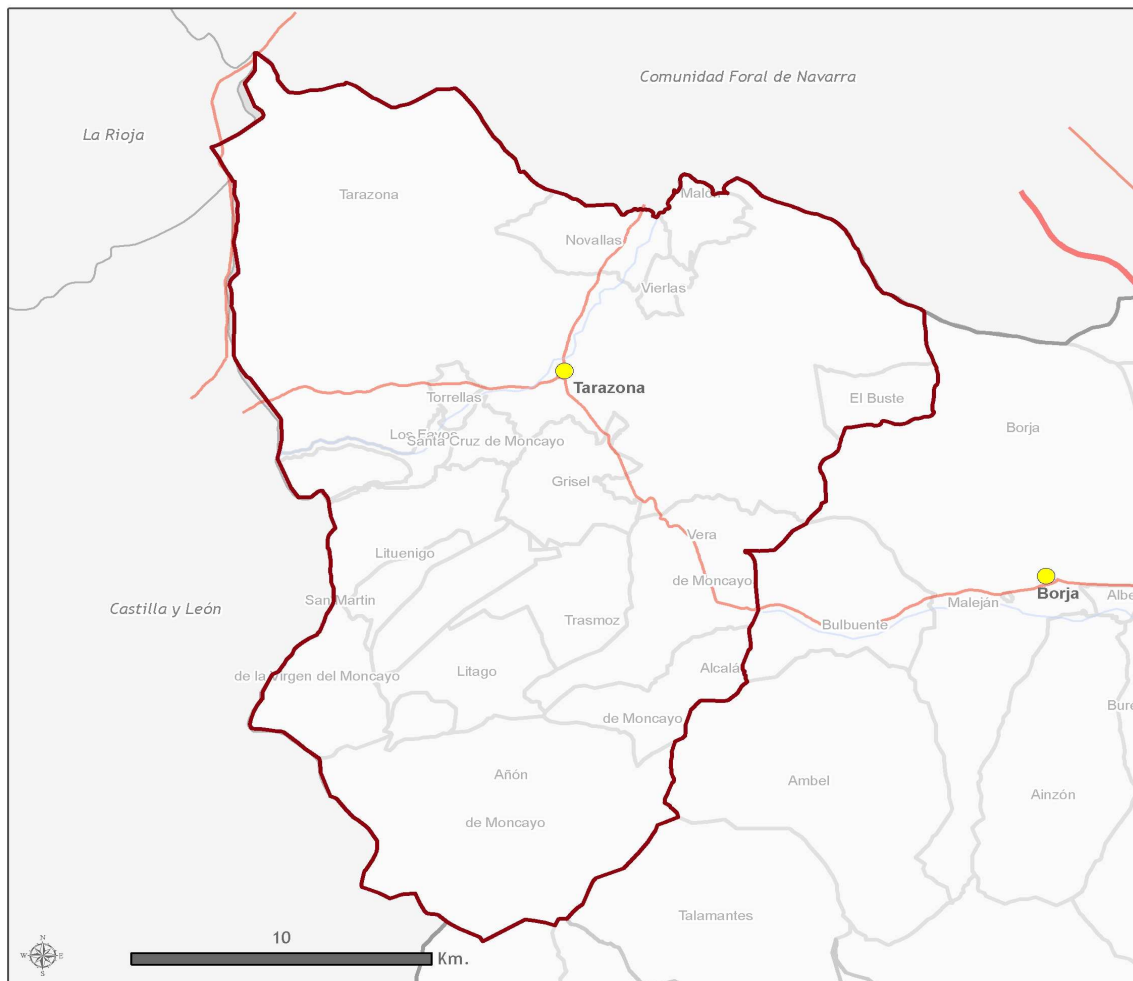


**GOBIERNO DE ARAGON**  
Instituto Aragonés de Estadística

Comarca  
**Tarazona y El Moncayo**



Centro de Información Territorial de Aragón



Leyenda		Observaciones:
	Límite autonómico	Autopistas y autovías
	Límite provincial	Nacionales
	Límite comarcal	Red de Ferrocarril
	Límite municipal	Ríos
	Capital de comarca	Embalses

Proyección cartográfica:  
ETRS89. UTM Huso 30 N.  
Fuente de información:  
CINTA. Gobierno de Aragón.  
Año de creación: 2014

**Código:** 12  
**Número de municipios:** 16  
**Superficie:** 452,22 km<sup>2</sup>  
**Capital:** Tarazona  
**Creación:** Ley 14/2001, BOA 20-07-01



## Censo de población y viviendas, 2011. Aragón.

Territorio: **Comarca de Tarazona y el Moncayo**

### NOTAS METODOLÓGICAS

Los Censos de Población y Viviendas se constituyen como pieza fundamental para el conocimiento de la realidad sociodemográfica de todo país y región. Es una operación estadística de gran envergadura que realiza el Instituto Nacional de Estadística de forma periódica cada diez años y cuyo objetivo principal es determinar el número de habitantes, viviendas y edificios, así como ciertas características de los mismos. Gracias a los Censos se obtiene una información estadística de indudable valor para la elaboración y evaluación de las políticas demográficas, sanitarias, educativas, asistenciales, etc.

El Censo de Población y Viviendas se diferencia de los anteriores en que se ha realizado una gran encuesta por muestreo en lugar de un censo al uso. El ámbito geográfico en Aragón comprende las unidades estadísticas que están ubicadas en las tres provincias.

La distribución de la muestra de personas y viviendas depende del tamaño del municipio, fijando unos criterios de precisión para las estimaciones, de forma que las fracciones de muestreo varían desde las aplicadas a los municipios de menor tamaño que son investigados exhaustivamente hasta las de los municipios de mayor tamaño a los que corresponden las menores fracciones de muestreo.

La muestra se selecciona en cada municipio, dentro de cada grupo de viviendas, con igual probabilidad. La muestra correspondiente a los inmuebles del fichero precensal, se selecciona mediante muestreo sistemático con arranque aleatorio. La muestra correspondiente al conjunto de inmuebles que son alta en el recorrido exhaustivo se selecciona utilizando el procedimiento de Bernouilli que asigna igual probabilidad a las unidades de muestreo.

Por las características del Censo, se obtiene una menor respuesta relativa de los colectivos más difíciles de encontrar en un domicilio estable. Así, por ejemplo, la muestra de personas de edad avanzada está sobrerrepresentada en la muestra; las personas de nacionalidad española también responden en mayor proporción que los extranjeros, etc. La aplicación de técnicas de calibrado ha solucionado, en buena parte, este problema, aunque hay que tomar con relativa prudencia algunos cruces de variables dado que se ven muy afectados por el tamaño muestral.

El hecho de que los datos censales se obtengan mediante la explotación de una muestra de viviendas, supone que éstos vienen afectados de un error de muestreo, que va a depender no solo del tamaño de la muestra sino también de la característica que se va a estimar.

*Para más información:*

> [Instituto Aragonés de Estadística / Demografía y Población / Cifras de población y Censos demográficos / Censos de población](#)

> [INE / INEbase / Demografía y población / Cifras de población y censos demográficos / Censos de Población y Viviendas 2011](#)

## Censo de población y viviendas, 2011. Aragón.

Territorio: **Comarca de Tarazona y el Moncayo**

---

### Marco de referencia

La fecha de referencia de este Censo es el 1 de noviembre de 2011.

El Censo de Población y Viviendas 2011 es planteado por el INE como una operación que combina:

- Un fichero precensal realizado a partir de un aprovechamiento máximo de los registros administrativos disponibles, tomando al Padrón como elemento básico de su estructura.
- Un trabajo de campo que incluye dos grandes operaciones:
  - Un Censo de Edificios exhaustivo que permita la georreferenciación de todos los edificios.
  - Una gran encuesta por muestreo, dirigida a un porcentaje relativamente alto de la población para conocer las características de las personas y las viviendas.

### El fichero precensal

Se obtiene a partir del Padrón y de la información estadística y de fuentes administrativas (Movimiento Natural de la Población, Seguridad Social, Agencia Tributaria); permitirá disponer de información suficiente para realizar el recuento de la población y el análisis de su estructura.

### La encuesta de población

Tiene un doble objetivo. En primer lugar proporcionará las características censales de la población para aquellas variables para las que no se disponga de información suficiente en el fichero precensal. En segundo lugar sus datos permitirán cerrar el recuento de la población.

### El censo de edificios

Tiene también varios objetivos: El primero de ellos es asegurar la exhaustividad de la relación de edificios derivados del fichero precensal. Para ello se ha realizado un recorrido completo allí donde ha sido necesario. En dicho recorrido se han recogido las variables de los edificios cuando no se disponía de información previa sobre ellos, se han enumerado todas las viviendas y locales y se ha completado la georreferenciación de los edificios.

## Difusión

### Tablas predefinidas

El Instituto Aragonés de Estadística difunde una colección de fichas para los distintos territorios (comunidad autónoma, provincias, comarcas y municipios de 10.000 y más habitantes). Cada ficha contiene tablas estadísticas con información sobre las características de sus habitantes, las viviendas y edificios.

### Sistemas avanzados de consulta

Si no encuentra la información que necesita en las tablas predefinidas, el usuario podrá realizar su consulta mediante:

[iaest.sociodemografia@aragon.es](mailto:iaest.sociodemografia@aragon.es)

## Censo de población y viviendas, 2011. Aragón.

Territorio: **Comarca de Tarazona y el Moncayo**

### Marco muestral

La operación del Censo de Población y viviendas, 2011. Aragón, se ha realizado a partir de la explotación del fichero de microdatos facilitado al Instituto Aragonés de Estadística (IAEST) por el Instituto Nacional de Estadística (INE), según el Convenio de Colaboración existente entre el INE y el Gobierno de Aragón a través del IAEST.

En la tabla del marco muestral, se indica la distribución de la población en el fichero de microdatos de los residentes en viviendas principales y colectivas, según el grupo de edad, y que han sido entrevistados o han cumplimentado el cuestionario por las distintas vías que el INE dispuso.

### Distribución de la muestra y de la población por grandes grupos de edad en la comarca de Tarazona y el Moncayo.

Unidad: número de personas.

	Tamaño de la muestra		Población censal	
	Residentes en colectivos	Residentes en viviendas principales	Residentes en colectivos	Residentes en viviendas principales
<b>Total</b>	<b>86</b>	<b>2.673</b>	<b>227</b>	<b>14.404</b>
Menor de 16 años	3	324	3	2.123
De 16 a 25 años	0	228	0	1.253
De 26 a 45 años	0	577	0	4.377
De 46 a 64 años	8	704	25	3.342
De 65 a 84 años	35	722	100	2.913
85 y más años	40	118	99	397

Debido a la metodología empleada para el cálculo de las cifras de población censal, los resultados incluyen cifras con decimales que en las tablas publicadas no se muestran; por este motivo se pueden encontrar discrepancias entre las diferentes desagregaciones que se ofrecen (territorial, por edad, etc.) y su correspondiente total.

Las personas residentes en colectivos respondieron a un cuestionario más abreviado. La población residente empadronada en un municipio se ha calculado a partir de la población residente en dicho municipio en viviendas principales más los que residen y están empadronados en los centros colectivos.

## Censo de población y viviendas, 2011. Aragón.

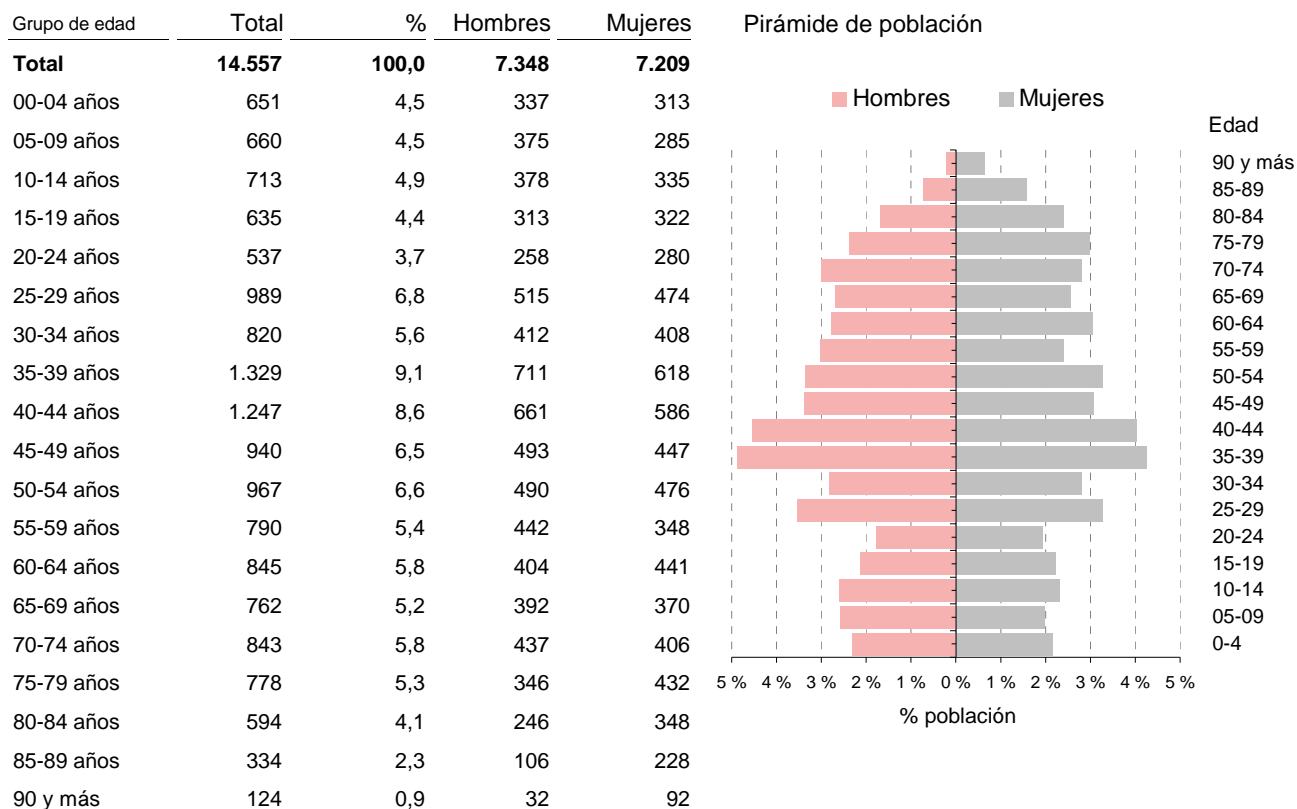
Territorio: **Comarca de Tarazona y el Moncayo**

### Población empadronada

Incluye la población empadronada en viviendas principales y los empadronados en viviendas colectivas.

#### Población total empadronada por grupos quinquenales de edad y sexo.

Unidad: número y porcentaje de personas.



#### Población total empadronada por grandes grupos de edad, sexo y nacionalidad.

Unidad: número y porcentaje de personas.

	Ambos sexos				Hombres		Mujeres	
	Total	Espanoles	Extranjeros	% extranjeros s/pobl.total	Espanoles	Extranjeros	Espanolas	Extranjeras
<b>Total</b>	<b>14.557</b>	<b>13.491</b>	<b>1.066</b>	<b>7,3</b>	<b>6.780</b>	<b>568</b>	<b>6.711</b>	<b>498</b>
Menor de 16	2.126	1.970	155	7,3	1.059	102	911	53
16 a 25 años	1.253	1.103	150	12,0	614	49	490	101
26 a 45 años	4.377	3.882	495	11,3	1.895	339	1.986	156
46 a 64 años	3.367	3.102	265	7,9	1.654	77	1.448	188
65 a 84 años	2.977	2.976	1	0,0	1.420	1	1.556	0
85 y más	458	458	0	0,0	138	0	319	0

## Censo de población y viviendas, 2011. Aragón.

Territorio: **Comarca de Tarazona y el Moncayo**

### Población total empadronada de 16 y más años por estado civil y sexo.

Unidad: número y porcentaje de personas.

	Ambos sexos		Hombres		Mujeres	
	Nº	%	Nº	%	Nº	%
<b>Total</b>	<b>12.431</b>	<b>100,0</b>	<b>6.187</b>	<b>100,0</b>	<b>6.244</b>	<b>100,0</b>
Solteros	3.591	28,9	2.012	32,5	1.579	25,3
Casados	7.222	58,1	3.663	59,2	3.559	57,0
Viudos	1.107	8,9	221	3,6	887	14,2
Separados	142	1,1	92	1,5	50	0,8
Divorciados	369	3,0	199	3,2	170	2,7

### Población total empadronada por tipo de vivienda en la que están empadronados y sexo.

Unidad: número y porcentaje de personas.

	Ambos sexos		Hombres		Mujeres	
	Nº	%	Nº	%	Nº	%
<b>Total</b>	<b>14.557</b>	<b>100,0</b>	<b>7.348</b>	<b>100,0</b>	<b>7.209</b>	<b>100,0</b>
<b>Viviendas principales</b>	<b>14.404</b>	<b>99,0</b>	<b>7.277</b>	<b>99,0</b>	<b>7.128</b>	<b>98,9</b>
Convencionales	14.405	99,0	7.277	99,0	7.128	98,9
Alojamientos	0	0,0	0	0,0	0	0,0
<b>Viviendas colectivas</b>	<b>153</b>	<b>1,0</b>	<b>72</b>	<b>1,0</b>	<b>81</b>	<b>1,1</b>
Hotel, pensión, albergue	7	0,0	2	0,0	5	0,1
Residencia de trabajadores	0	0,0	0	0,0	0	0,0
Hospital de larga estancia	0	0,0	0	0,0	0	0,0
Asilo o residencia de ancianos	146	1,0	70	0,9	76	1,1
Instituciones para personas con discapacidad	0	0,0	0	0,0	0	0,0
Otra institución de asistencia social a la infancia juventud	0	0,0	0	0,0	0	0,0
Institución religiosa	0	0,0	0	0,0	0	0,0
Instituciones militares	0	0,0	0	0,0	0	0,0
Otro tipo	0	0,0	0	0,0	0	0,0

La población se clasifica por el lugar en que están empadronados, sin tener en cuenta su vivienda de residencia habitual (principal o colectiva).



## Censo de población y viviendas, 2011. Aragón.

Territorio: **Comarca de Tarazona y el Moncayo**

### Población total empadronada de 25 y más años por nivel máximo de estudios alcanzado y sexo.

Unidad: número y porcentaje de personas.

	Ambos sexos		Hombres		Mujeres	
	Nº	%	Nº	%	Nº	%
<b>Total</b>	<b>11.362</b>	<b>100</b>	<b>5.688</b>	<b>100</b>	<b>5.674</b>	<b>100</b>
Analfabetos	190	1,7	94	1,7	96	1,7
Sin estudios	3.279	28,9	1.431	25,2	1.847	32,6
ESO, EGB, Bachillerato Ele.	3.915	34,5	2.131	37,5	1.784	31,4
Bachillerato Superior	1.365	12,0	828	14,6	537	9,5
FP Grado Medio	759	6,7	481	8,4	278	4,9
FP Grado Superior	635	5,6	312	5,5	323	5,7
Diplomatura	702	6,2	220	3,9	482	8,5
Licenciatura y Grado	450	4,0	159	2,8	292	5,1
Doctorado y Máster	67	0,6	33	0,6	34	0,6

Clasificación del nivel de estudios se consideran:

**Analfabetos:** Personas que no saben leer o escribir en ningún idioma.

**Sin estudios:** Personas que saben leer y escribir pero fueron menos de 5 años a la escuela.

### Población total empadronada de 16 y más años por relación con la actividad y sexo.

Unidad: número y porcentaje de personas.

	Ambos sexos		Hombres		Mujeres	
	Nº	%	Nº	%	Nº	%
<b>Total</b>	<b>12.431</b>	<b>100</b>	<b>6.187</b>	<b>100</b>	<b>6.244</b>	<b>100</b>
<b>Activos</b>	<b>7.422</b>	<b>59,7</b>	<b>3.904</b>	<b>63,1</b>	<b>3.518</b>	<b>56,3</b>
Ocupado	5.365	43,2	3.182	51,4	2.182	34,9
Parado que ha trabajado antes	1.868	15,0	654	10,6	1.214	19,4
Parado buscando su primer empleo	190	1,5	67	1,1	123	2,0
<b>Inactivos</b>	<b>5.009</b>	<b>40,3</b>	<b>2.283</b>	<b>36,9</b>	<b>2.726</b>	<b>43,7</b>
Persona con invalidez laboral permanente	145	1,2	95	1,5	49	0,8
Jubilado, prejubilado, pensionista o rentista	3.820	30,7	1.834	29,6	1.987	31,8
Estudiante y otra situación	1.044	8,4	354	5,7	690	11,0

## Censo de población y viviendas, 2011. Aragón.

Territorio: **Comarca de Tarazona y el Moncayo**

### Población residente en establecimientos colectivos

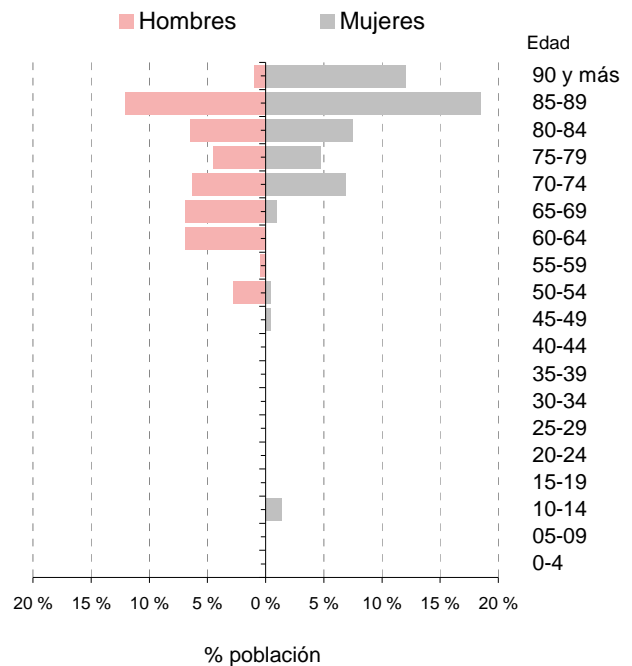
Incluye la población residente en colectivos, independientemente de su lugar de empadronamiento.

#### Población residente en colectivos por grupos quinquenales de edad y sexo.

Unidad: número y porcentaje de personas.

Grupo de edad	Total	%	Hombres	Mujeres
<b>Total</b>	<b>227</b>	<b>100,0</b>	<b>107</b>	<b>120</b>
00-04 años	0	0,0	0	0
05-09 años	0	0,0	0	0
10-14 años	3	1,3	0	3
15-19 años	0	0,0	0	0
20-24 años	0	0,0	0	0
25-29 años	0	0,0	0	0
30-34 años	0	0,0	0	0
35-39 años	0	0,0	0	0
40-44 años	0	0,0	0	0
45-49 años	1	0,5	0	1
50-54 años	7	3,2	6	1
55-59 años	1	0,4	1	0
60-64 años	16	6,9	16	0
65-69 años	18	7,9	16	2
70-74 años	30	13,2	14	16
75-79 años	21	9,2	10	11
80-84 años	32	13,9	15	17
85-89 años	69	30,5	27	42
90 y más	29	13,0	2	27

Pirámide de población



#### Población residente en colectivos por grandes grupos de edad, sexo y nacionalidad.

Unidad: número y porcentaje de personas.

	Ambos sexos				Hombres		Mujeres	
	Total	Espanoles	Extranjeros	% extranjeros s/pobl.total	Espanoles	Extranjeros	Espanolas	Extranjeras
<b>Total</b>	<b>227</b>	<b>227</b>	<b>0</b>	<b>0,0</b>	<b>107</b>	<b>0</b>	<b>120</b>	<b>0</b>
Menor de 16	3	3	0	0,0	0	0	3	0
16 a 25 años	0	0	0	-	0	0	0	0
26 a 45 años	0	0	0	-	0	0	0	0
46 a 64 años	25	25	0	0,0	23	0	2	0
65 a 84 años	100	100	0	0,0	55	0	46	0
85 y más	99	99	0	0,0	30	0	69	0

## Censo de población y viviendas, 2011. Aragón.

Territorio: **Comarca de Tarazona y el Moncayo**

### Población residente en colectivos de 16 y más años por estado civil y sexo.

Unidad: número y porcentaje de personas.

	Ambos sexos		Hombres		Mujeres	
	Nº	%	Nº	%	Nº	%
<b>Total</b>	<b>224</b>	<b>100,0</b>	<b>107</b>	<b>100,0</b>	<b>117</b>	<b>100,0</b>
Solteros	113	50,2	61	56,3	52	44,6
Casados	37	16,5	29	26,8	8	7,1
Viudos	70	31,2	13	12,6	56	48,3
Separados	2	1,0	2	2,1	0	0,0
Divorciados	2	1,1	2	2,3	0	0,0

### Población residente en colectivos por situación de empadronamiento y sexo.

Unidad: número y porcentaje de personas.

	Ambos sexos		Hombres		Mujeres	
	Nº	%	Nº	%	Nº	%
<b>Residentes en colectivos*</b>	<b>227</b>	<b>100,0</b>	<b>107</b>	<b>100,0</b>	<b>120</b>	<b>100,0</b>
Empadronados en el colectivo	153	67,1	72	66,6	81	67,6
Empadronados en viviendas principales	75	32,9	36	33,4	39	32,4

\* Se tienen en cuenta las personas que residen en viviendas colectivas estando empadronadas en ella o en una vivienda principal.

## Censo de población y viviendas, 2011. Aragón.

Territorio: **Comarca de Tarazona y el Moncayo**

### Población residente en colectivos de 25 y más años por nivel máximo de estudios alcanzado y sexo.

Unidad: número y porcentaje de personas.

	Ambos sexos		Hombres		Mujeres	
	Nº	%	Nº	%	Nº	%
<b>Total</b>	<b>224</b>	<b>100,0</b>	<b>107</b>	<b>100,0</b>	<b>117</b>	<b>100,0</b>
Analfabetos o sin estudios	112	50,1	61	56,9	51	43,7
Primer grado	82	36,7	37	34,4	45	38,8
Segundo grado	28	12,3	9	8,7	18	15,6
Tercer grado	2	1,0	0	0,0	2	1,9

### Población residente en colectivos de 16 y más años por relación con la actividad y sexo.

Unidad: número y porcentaje de personas.

	Ambos sexos		Hombres		Mujeres	
	Nº	%	Nº	%	Nº	%
<b>Total</b>	<b>224</b>	<b>100,0</b>	<b>107</b>	<b>100,0</b>	<b>117</b>	<b>100,0</b>
Ocupados	6	2,8	2	1,9	4	3,6
Parados	0	0,0	0	0,0	0	0,0
Persona con invalidez laboral permanente	1	0,6	0	0,0	1	1,2
Jubilado, prejubilado, pensionista o rentista	217	96,6	105	98,1	111	95,2
Otra situación	0	0,0	0	0,0	0	0,0

Clasificación del nivel de estudios (grados), con los siguientes valores:

**Analfabetos o sin estudios:** se considera que una persona es analfabeta cuando no sabe leer o escribir en ningún idioma y sin estudios: personas que saben leer y escribir pero fueron menos de 5 años a la escuela.

**Primer grado:** personas que fueron a la escuela 5 años o más sin completar EGB, ESO o Bachiller Elemental.

**Segundo grado:** ESO, EGB, Bachiller Elemental, o tiene el Certificado de Escolaridad o de Estudios Primarios. Bachiller (LOE, LOGSE), BUP, Bachiller superior, COU, PREU, FP grado medio, FP I, Oficialía industrial o equivalente, Grado Medio de Música Danza, Certificados de Escuelas Oficiales de Idiomas, FP grado superior, FP II, Maestría industrial o equivalente.

**Tercer grado:** Diplomatura, Arquitectura o Ingeniería Técnica, Grado Universitario, Licenciatura, Arquitectura, Ingeniería, Máster oficial universitario, Especialidades médicas, Doctorado.

## Censo de población y viviendas, 2011. Aragón.

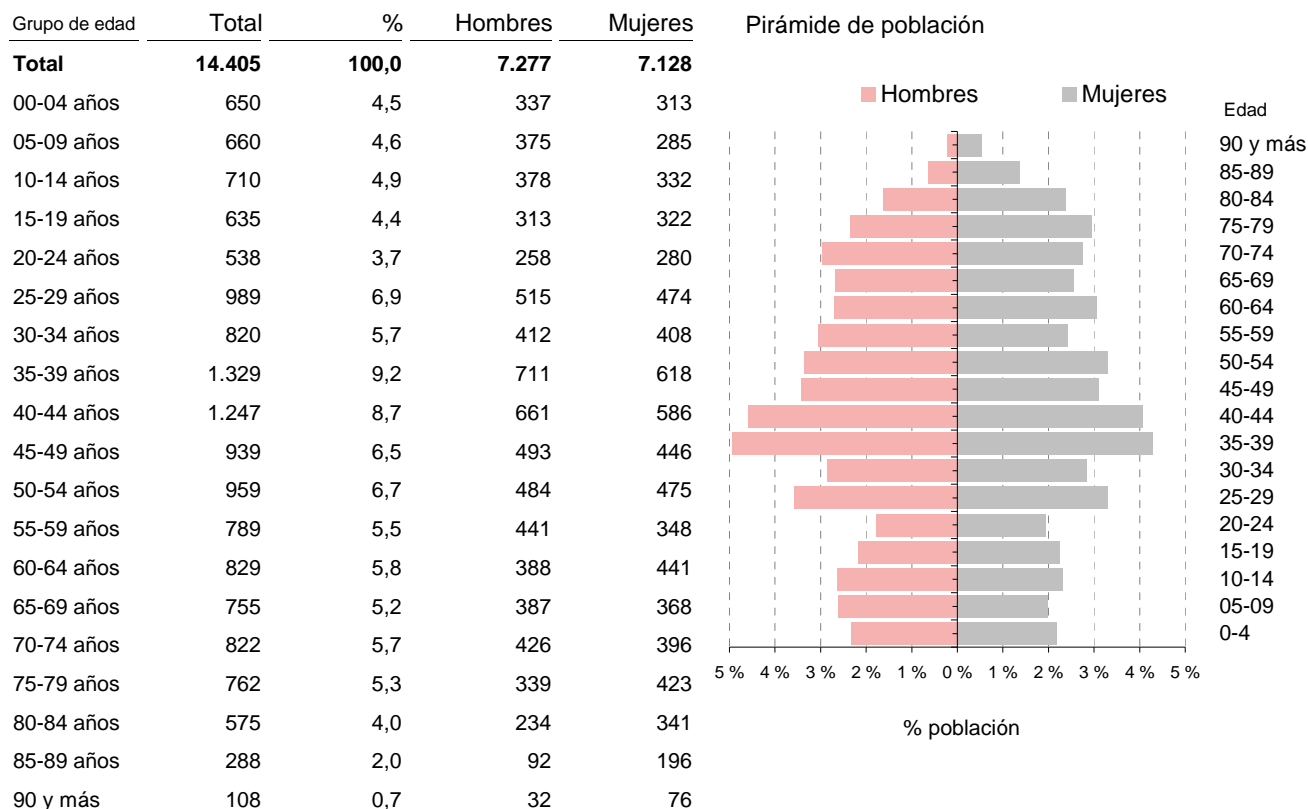
Territorio: **Comarca de Tarazona y el Moncayo**

### Población residente en viviendas principales · DATOS DEMOGRÁFICOS

Incluye a las personas que residen y/o están empadronadas en viviendas principales.

#### Población residente en viviendas principales por grupos quinquenales de edad y sexo.

Unidad: número y porcentaje de personas.



#### Población residente en viviendas principales por grandes grupos de edad, sexo y nacionalidad.

Unidad: número y porcentaje de personas.

	Ambos sexos				Hombres		Mujeres	
	Total	Españoles	Extranjeros	% extranjeros s/pobl.total	Españoles	Extranjeros	Españolas	Extranjeras
<b>Total</b>	<b>14.404</b>	<b>13.338</b>	<b>1.066</b>	<b>7,4</b>	<b>6.708</b>	<b>568</b>	<b>6.630</b>	<b>498</b>
Menor de 16	2.122	1.967	155	7,3	1.059	102	908	53
16 a 25 años	1.254	1.104	150	12,0	614	49	490	101
26 a 45 años	4.376	3.881	495	11,3	1.895	339	1.986	156
46 a 64 años	3.342	3.077	265	7,9	1.631	77	1.446	188
65 a 84 años	2.913	2.912	1	0,0	1.385	1	1.527	0
85 y más	396	396	0	0,0	124	0	272	0

## Censo de población y viviendas, 2011. Aragón.

Territorio: **Comarca de Tarazona y el Moncayo**

### Población residente en viviendas principales por relación entre el lugar de nacimiento, lugar de residencia y sexo.

Unidad: número y porcentaje de personas.

	Ambos sexos		Hombres		Mujeres	
	Nº	%	Nº	%	Nº	%
<b>Total</b>	<b>14.405</b>	<b>100,0</b>	<b>7.277</b>	<b>100,0</b>	<b>7.128</b>	<b>100,0</b>
Nació en:						
El mismo municipio en que reside	8.759	<b>60,8</b>	4.502	<b>61,9</b>	4.257	<b>59,7</b>
Otro municipio de la misma comarca	880	<b>6,1</b>	379	<b>5,2</b>	501	<b>7,0</b>
Otro municipio de Aragón fuera de la comarca	1.893	<b>13,1</b>	939	<b>12,9</b>	954	<b>13,4</b>
El resto de España	2.116	<b>14,7</b>	1.084	<b>14,9</b>	1.032	<b>14,5</b>
El extranjero	756	<b>5,2</b>	372	<b>5,1</b>	384	<b>5,4</b>

### Población extranjera residente en viviendas principales por nacionalidad y sexo.

Unidad: número y porcentaje de personas.

	Ambos sexos		Hombres		Mujeres	
	Nº	%	Nº	%	Nº	%
<b>Total</b>	<b>1.066</b>	<b>100,0</b>	<b>568</b>	<b>100,0</b>	<b>498</b>	<b>100,0</b>
<b>Europa</b>	<b>300</b>	<b>28,1</b>	<b>170</b>	<b>29,9</b>	<b>130</b>	<b>26,1</b>
Unión Europea UE27	298	28,0	170	29,9	128	25,7
Resto de Europa	2	0,2	0	0,0	2	0,4
<b>África</b>	<b>669</b>	<b>62,8</b>	<b>353</b>	<b>62,1</b>	<b>316</b>	<b>63,5</b>
Magreb	0	0,0	0	0,0	0	0,0
Resto de África	669	62,8	353	62,1	316	63,5
<b>América</b>	<b>68</b>	<b>6,4</b>	<b>31</b>	<b>5,5</b>	<b>37</b>	<b>7,4</b>
América del Norte	0	0,0	0	0,0	0	0,0
Resto de América	68	6,4	31	5,5	37	7,4
<b>Asia</b>	<b>28</b>	<b>2,6</b>	<b>14</b>	<b>2,5</b>	<b>14</b>	<b>2,8</b>
<b>Oceanía</b>	<b>0</b>	<b>0,0</b>	<b>0</b>	<b>0,0</b>	<b>0</b>	<b>0,0</b>
<b>Apátridas y no consta</b>	<b>0</b>	<b>0,0</b>	<b>0</b>	<b>0,0</b>	<b>0</b>	<b>0,0</b>

## Censo de población y viviendas, 2011. Aragón.

Territorio: **Comarca de Tarazona y el Moncayo**

### Población residente en viviendas principales de 16 y más años por estado civil y sexo.

Unidad: número y porcentaje de personas.

	Ambos sexos		Hombres		Mujeres	
	Nº	%	Nº	%	Nº	%
<b>Total</b>	<b>12.281</b>	<b>100,0</b>	<b>6.116</b>	<b>100,0</b>	<b>6.166</b>	<b>100,0</b>
Solteros	3.500	28,5	1.962	32,1	1.538	24,9
Casados	7.200	58,6	3.647	59,6	3.553	57,6
Viudos	1.073	8,7	218	3,6	855	13,9
Separados	139	1,1	89	1,5	50	0,8
Divorciados	369	3,0	199	3,3	170	2,8

### Población residente en viviendas principales por lugar de residencia en 2001 y sexo.

Unidad: número y porcentaje de personas.

	Ambos sexos		Hombres		Mujeres	
	Nº	%	Nº	%	Nº	%
<b>Total</b>	<b>14.405</b>	<b>100,0</b>	<b>7.277</b>	<b>100,0</b>	<b>7.128</b>	<b>100,0</b>
No había nacido	1.304	9,1	712	9,8	592	8,3
El mismo municipio en que reside	10.554	73,3	5.241	72,0	5.313	74,5
Otro municipio de la misma comarca	149	1,0	88	1,2	61	0,9
Otro municipio de Aragón fuera de la comarca	711	4,9	395	5,4	316	4,4
Resto de España	790	5,5	421	5,8	369	5,2
En el extranjero	896	6,2	419	5,8	477	6,7

### Población residente en viviendas principales por lugar de residencia hace 1 año y sexo.

Unidad: número y porcentaje de personas.

	Ambos sexos		Hombres		Mujeres	
	Nº	%	Nº	%	Nº	%
<b>Total</b>	<b>14.405</b>	<b>100,0</b>	<b>7.277</b>	<b>100,0</b>	<b>7.128</b>	<b>100,0</b>
No había nacido	124	0,9	81	1,1	43	0,6
El mismo municipio en que reside	13.981	97,1	7.031	96,6	6.950	97,5
Otro municipio de la misma comarca	12	0,1	9	0,1	3	0,0
Otro municipio de Aragón fuera de la comarca	164	1,1	85	1,2	79	1,1
Resto de España	24	0,2	8	0,1	16	0,2
En el extranjero	101	0,7	64	0,9	37	0,5

\* El periodo al que hace referencia es desde Noviembre de 2010 a Octubre 2011.

## Censo de población y viviendas, 2011. Aragón.

Territorio: **Comarca de Tarazona y el Moncayo**

### Población residente en viviendas principales por modalidades lingüísticas propias de Aragón que conocen y sexo.

Unidad: número y porcentaje de personas.

	Ambos sexos		Hombres		Mujeres	
	Nº	%	Nº	%	Nº	%
<b>Total personas que conocen alguna modalidad lingüística</b>	<b>875</b>	<b>100,0</b>	<b>434</b>	<b>100,0</b>	<b>441</b>	<b>100,0</b>
Aragonés	527	60,2	250	57,6	277	62,8
Catalán	329	37,6	166	38,2	163	37,0
Chapurreau	0	0,0	0	0,0	0	0,0
Patués	18	2,1	18	4,1	0	0,0

La pregunta sobre el conocimiento de una modalidad lingüística propia de Aragón, es de respuesta única. Se ha agrupado en cuatro categorías: "Aragonés" que engloba (Aragonés, Fabla, Cheso, Chistabino, Anotano, Belsetano, Fovano, Bajo Ribagorzano, Estadillano, Foncense, Somontánés, Grausino, Ribagorzano), "catalán" (Catalán, Fragatino, Valenciano, Azanuyense, Ballobarino, Benaberrrense, Fabarol, Fayonense, Literano, Maellano, Mequinenzano, Nonaspino, Saidiné, Santistebense, Tamaritano, Torrentino). Además se muestran por separado "Chapurreau" y "Patués" (Patués, Benasqués) porque han sido especificadas como primera opción.

### Población residente en viviendas principales por modalidades lingüísticas propias de Aragón que conocen y grandes grupos de edad.

Unidad: número de personas.

	Total	0 a 15 años	16 a 64 años	65 a 84 años	85 y más años
<b>Total personas que conocen alguna modalidad lingüística</b>	<b>875</b>	<b>27</b>	<b>733</b>	<b>102</b>	<b>13</b>
Aragonés	528	26	468	33	1
Catalán	329	1	247	69	12
Chapurreau	0	0	0	0	0
Patués	18	0	18	0	0

### Población residente en viviendas principales que conocen alguna modalidad lingüística propia de Aragón por grado de conocimiento y grandes grupos de edad.

Unidad: porcentaje.

	Total	0 a 15 años	16 a 64 años	65 a 84 años	85 y más años
<b>Total</b>	<b>712</b>	<b>18</b>	<b>578</b>	<b>103</b>	<b>13</b>
La entiende	120	2	97	21	0
La entiende y la sabe leer	73	0	58	15	0
La sabe hablar	3	1	0	2	0
La sabe leer y hablar	155	0	122	21	12
La sabe leer, hablar y escribir	317	15	259	43	0
No sabe o no contesta	44	0	42	1	1



## Censo de población y viviendas, 2011. Aragón.

Territorio: **Comarca de Tarazona y el Moncayo**

### Población residente en viviendas principales · FORMACIÓN

Incluye a las personas que residen y/o están empadronadas en viviendas principales.

Población residente en viviendas principales de 16 años y más por grupos de edad, grado de formación y SEXO.

Unidad: número y porcentaje de personas.

	Total	%	Hombres	Mujeres
<b>Total</b>	<b>12.280</b>	<b>100,0</b>	<b>6.115</b>	<b>6.165</b>
Analfabetos o sin estudios	1.153	9,4	523	630
Primer grado	2.367	19,3	1.043	1.324
Segundo grado	7.478	60,9	4.132	3.346
Tercer grado	1.282	10,4	417	865
<b>De 16 a 25 años</b>	<b>1.253</b>	<b>100,0</b>	<b>662</b>	<b>591</b>
Analfabetos o sin estudios	39	3,1	12	27
Primer grado	161	12,8	107	54
Segundo grado	965	77,0	518	447
Tercer grado	88	7,0	25	63
<b>De 26 a 45 años</b>	<b>4.376</b>	<b>100,0</b>	<b>2.234</b>	<b>2.142</b>
Analfabetos o sin estudios	125	2,9	108	17
Primer grado	273	6,2	143	130
Segundo grado	3.130	71,5	1.801	1.329
Tercer grado	848	19,4	182	666
<b>De 46 a 64 años</b>	<b>3.341</b>	<b>100,0</b>	<b>1.708</b>	<b>1.633</b>
Analfabetos o sin estudios	106	3,2	42	64
Primer grado	512	15,3	214	298
Segundo grado	2.457	73,5	1.311	1.146
Tercer grado	266	8,0	141	125
<b>65 años o más</b>	<b>3.310</b>	<b>100,0</b>	<b>1.511</b>	<b>1.799</b>
Analfabetos o sin estudios	883	26,7	361	522
Primer grado	1.421	42,9	579	842
Segundo grado	926	28,0	502	424
Tercer grado	80	2,4	69	11

Clasificación del nivel de estudios, con los siguientes valores:

**Analfabetos:** Se considera que una persona es analfabeta cuando no sabe leer o escribir en ningún idioma.

**Sin estudios:** Personas que saben leer y escribir pero fueron menos de 5 años a la escuela.

**Primer grado:** Personas que fueron a la escuela 5 años o más sin completar EGB, ESO o Bachiller Elemental.

**Segundo grado:** ESO, EGB, Bachiller Elemental, o tiene el Certificado de Escolaridad o de Estudios Primarios. Bachiller (LOE, LOGSE), BUP, Bachiller superior, COU, PREU, FP grado medio, FP I, Oficialía industrial o equivalente, Grado Medio de Música Danza, Certificados de Escuelas Oficiales de Idiomas, FP grado superior, FP II, Maestría industrial o equivalente.

**Tercer grado:** Diplomatura, Arquitectura o Ingeniería Técnica, Grado Universitario, Licenciatura, Arquitectura, Ingeniería, Máster oficial universitario, Especialidades médicas, Doctorado.

## Censo de población y viviendas, 2011. Aragón.

Territorio: **Comarca de Tarazona y el Moncayo**

### Población residente en viviendas principales de 16 años y más recibiendo algún tipo de enseñanza por grupos de edad y sexo.

Unidad: número y porcentaje de personas.

	Ambos sexos		Hombres		Mujeres	
	Nº	%	Nº	%	Nº	%
<b>Personas que estudian</b>	<b>1.607</b>	<b>13,1</b>	<b>734</b>	<b>12,0</b>	<b>873</b>	<b>14,2</b>
De 16 a 25 años	555	44,3	244	36,8	311	52,6
De 26 a 45 años	727	16,6	287	12,8	440	20,5
De 46 a 64 años	259	7,7	181	10,6	78	4,8
De 65 a 84 años	66	2,3	22	1,6	44	2,9
De 85 y más años	0	0,0	0	0,0	0	0,0

Los porcentajes están calculados sobre el total de núcleos. No suman 100 porque en un núcleo familiar puede haber hijos de diversas edades.

**Personas que estudian:** Se consideran todas las personas que reciben algún tipo de enseñanza (incluso academias, cursos organizados por su empresa..) con independencia de su situación laboral.

### Población residente en viviendas principales de 25 y más años por nivel máximo de estudios alcanzado y sexo.

Unidad: número y porcentaje de personas.

	Ambos sexos		Hombres		Mujeres	
	Nº	%	Nº	%	Nº	%
<b>Total</b>	<b>7.878</b>	<b>100,0</b>	<b>4.156</b>	<b>100,0</b>	<b>3.722</b>	<b>100,0</b>
ESO, EGB, Bachillerato Ele.	3.905	49,6	2.124	51,1	1.781	47,9
Bachillerato Superior	1.365	17,3	828	19,9	537	14,4
FP Grado Medio	759	9,6	481	11,6	278	7,5
FP Grado Superior	633	8,0	312	7,5	321	8,6
Diplomatura	700	8,9	220	5,3	480	12,9
Licenciatura y Grado	450	5,7	159	3,8	291	7,8
Doctorado y Master	67	0,9	33	0,8	34	0,9

## Censo de población y viviendas, 2011. Aragón.

Territorio: **Comarca de Tarazona y el Moncayo**

### Población residente en viviendas principales de 25 y más años por tipo de estudios finalizados y sexo.

Unidad: número y porcentaje de personas.

	Ambos sexos		Hombres		Mujeres	
	Nº	%	Nº	%	Nº	%
<b>Total</b>	<b>2.609</b>	<b>100,0</b>	<b>1.204</b>	<b>100,0</b>	<b>1.405</b>	<b>100,0</b>
Educación (Magisterio, Educación Infantil, Pedagogía, ...)	359	13,8	44	3,7	315	22,4
Artes y Humanidades (Historia, Lenguas, Imagen y Sonido,...)	127	4,9	55	4,6	72	5,1
Derecho y Ciencias Sociales (Administración, Psicología, Economía, Periodismo, ...)	555	21,3	171	14,2	384	27,3
Ciencias (Biología, Química, Física, Matemáticas, ...) e Informática (incluida Ingeniería Informática)	170	6,5	109	9,1	61	4,3
Arquitectura, Construcción, Formación Técnica e Industrias (Mecánica, Metal, Electrónica, Diseño, Confección, Alimentación, etc., incluidas Ingenierías de estos campos)	709	27,2	554	46,0	155	11,0
Agricultura, Ganadería, Pesca y Veterinaria (incluida Ingeniería Agrónoma o similar)	86	3,3	25	2,1	61	4,3
Salud y Servicios Sociales (Medicina, Enfermería, Farmacia, Trabajo Social, ...)	388	14,9	113	9,4	275	19,6
Otros servicios (Turismo, Hostelería, Peluquería, Enseñanza Náutica, Militar, ...)	217	8,3	134	11,1	83	5,9

Se tienen en cuenta las personas que han finalizado estudios de FP Grado Medio, FP Grado Superior y estudios universitarios (Diplomaturas, Licenciaturas, Grados, Máster y Doctorados).

**Censo de población y viviendas, 2011. Aragón.**Territorio: **Comarca de Tarazona y el Moncayo****Población residente en viviendas principales · ACTIVIDAD LABORAL**

Incluye a las personas que residen y/o están empadronadas en viviendas principales.

**Población residente en viviendas principales de 16 y más años por relación con la actividad y sexo.**

Unidad: número y porcentaje de personas.

	Ambos sexos		Hombres		Mujeres	
	Nº	%	Nº	%	Nº	%
<b>Total</b>	<b>12.282</b>	<b>100,0</b>	<b>6.116</b>	<b>100,0</b>	<b>6.166</b>	<b>100,0</b>
<b>Activos</b>	<b>7.416</b>	<b>60,4</b>	<b>3.901</b>	<b>63,8</b>	<b>3.515</b>	<b>57,0</b>
Ocupado	5.358	43,6	3.180	52,0	2.178	35,3
Parado que ha trabajado antes	1.868	15,2	654	10,7	1.214	19,7
Parado buscando su primer empleo	190	1,5	67	1,1	123	2,0
<b>Inactivos</b>	<b>4.865</b>	<b>39,6</b>	<b>2.213</b>	<b>36,2</b>	<b>2.652</b>	<b>43,0</b>
Persona con invalidez laboral permanente	143	1,2	95	1,6	48	0,8
Jubilado, prejubilado, pensionista o rentista	3.678	29,9	1.764	28,8	1.914	31,0
Estudiante	391	3,2	175	2,9	216	3,5
Otra situación	653	5,3	179	2,9	474	7,7

**Población residente en viviendas principales de 16 o más años por grupos de edad, relación con la actividad y sexo.**

Unidad: número de personas.

	Activos			Inactivos			Tasa de actividad		
	Ambos sexos	Hombres	Mujeres	Ambos sexos	Hombres	Mujeres	Ambos sexos	Hombres	Mujeres
<b>Total</b>	<b>7.416</b>	<b>3.902</b>	<b>3.514</b>	<b>4.866</b>	<b>2.214</b>	<b>2.652</b>	<b>60,4</b>	<b>63,8</b>	<b>57,0</b>
De 16 a 25 años	676	363	313	578	300	278	53,9	54,8	53,0
De 26 a 45 años	4.184	2.157	2.027	193	77	116	95,6	96,6	94,6
De 46 a 64 años	2.475	1.339	1.136	866	369	497	74,1	78,4	69,6
De 65 años y más	80	42	38	3.230	1.468	1.762	2,4	2,8	2,1

**Tasa de actividad** es la razón entre la población activa y la población de 16 y más años.

**Censo de población y viviendas, 2011. Aragón.**Territorio: **Comarca de Tarazona y el Moncayo****Población activa residente en viviendas principales de 16 y más años por grupos de edad y sexo**

Unidad: número de personas.

	Ocupados			Parados			Tasa de paro		
	Ambos sexos	Hombres	Mujeres	Ambos sexos	Hombres	Mujeres	Ambos sexos	Hombres	Mujeres
<b>Total</b>	<b>5.358</b>	<b>3.180</b>	<b>2.178</b>	<b>2.058</b>	<b>722</b>	<b>1.336</b>	<b>27,8</b>	<b>18,5</b>	<b>38,0</b>
De 16 a 25 años	395	244	151	281	119	162	41,6	32,8	51,8
De 26 a 45 años	3.107	1.781	1.326	1.077	376	701	25,7	17,4	34,6
De 46 a 64 años	1.797	1.121	676	680	219	461	27,5	16,3	40,5
De 65 años y más	61	35	26	19	7	12	23,8	16,7	31,6

**Población activa residente en viviendas principales de 16 y más años por grandes grupos de edad, nivel de estudios y sexo.**

Unidad: número de personas.

	Ocupados			Parados			Tasa de paro		
	Ambos sexos	Hombres	Mujeres	Ambos sexos	Hombres	Mujeres	Ambos sexos	Hombres	Mujeres
<b>Total</b>	<b>5.358</b>	<b>3.181</b>	<b>2.177</b>	<b>2.060</b>	<b>721</b>	<b>1.339</b>	<b>27,8</b>	<b>18,5</b>	<b>38,1</b>
<b>De 16 a 64 años</b>	<b>5.298</b>	<b>3.146</b>	<b>2.152</b>	<b>2.040</b>	<b>714</b>	<b>1.326</b>	<b>27,8</b>	<b>18,5</b>	<b>38,1</b>
Analfabetos y sin estudios	50	36	14	84	52	32	62,7	59,1	69,6
Primer grado	383	255	128	258	86	172	40,2	25,2	57,3
Segundo grado	3.984	2.555	1.429	1.483	549	934	27,1	17,7	39,5
Tercer grado	881	300	581	215	27	188	19,6	8,3	24,4
<b>De 65 y más años</b>	<b>60</b>	<b>35</b>	<b>25</b>	<b>20</b>	<b>7</b>	<b>13</b>	<b>25,0</b>	<b>16,7</b>	<b>34,2</b>
Analfabetos y sin estudios	2	2	0	15	5	10	88,2	71,4	100,0
Primer grado	23	3	20	1	1	0	4,2	25,0	0,0
Segundo grado	24	21	3	3	1	2	11,1	4,5	40,0
Tercer grado	11	9	2	1	0	1	8,3	0,0	33,3

**Tasa de paro** es la razón entre la población parada y la población activa.

## Censo de población y viviendas, 2011. Aragón.

Territorio: **Comarca de Tarazona y el Moncayo**

### Población ocupada residente en viviendas principales de 16 y más años por grupo de ocupación y sexo.

Unidad: número y porcentaje de personas ocupadas.

	Ambos sexos		Hombres		Mujeres	
	Nº	%	Nº	%	Nº	%
<b>Total</b>	<b>5.358</b>	<b>100,0</b>	<b>3.180</b>	<b>100,0</b>	<b>2.178</b>	<b>100,0</b>
Ocupaciones militares	14	0,3	14	0,4	0	0,0
Directores y gerentes	211	3,9	130	4,1	81	3,7
Técnicos y profesionales científicos e intelectuales	533	9,9	148	4,7	385	17,7
Técnicos; profesionales de apoyo	424	7,9	289	9,1	135	6,2
Empleados contables, administrativos y otros empleados de oficina	652	12,2	269	8,5	383	17,6
Trabajadores de los servicios de restauración, personales, protección y vendedores	1.206	22,5	593	18,6	613	28,1
Trabajadores cualificados en el sector agrícola, ganadero, forestal y pesquero	137	2,6	128	4,0	9	0,4
Artesanos y trabajadores cualificados de las industrias manufactureras y la construcción (excepto operadores de instalaciones y maquinaria)	872	16,3	829	26,1	43	2,0
Operadores de instalaciones y maquinaria, y montadores	722	13,5	524	16,5	198	9,1
Ocupaciones elementales	589	11,0	257	8,1	332	15,2

### Población ocupada residente en viviendas principales de 16 y más años por situación profesional y sexo.

Unidad: número y porcentaje de personas ocupadas.

	Ambos sexos		Hombres		Mujeres	
	Nº	%	Nº	%	Nº	%
<b>Total</b>	<b>5.358</b>	<b>100,0</b>	<b>3.180</b>	<b>100,0</b>	<b>2.178</b>	<b>100,0</b>
Empresario, profesional o trabajador por cuenta propia que emplea personal	361	6,7	213	6,7	148	6,8
Empresario, profesional o trabajador por cuenta propia que no emplea personal	484	9,0	356	11,2	128	5,9
Trabajador por cuenta ajena fijo o indefinido	3.751	70,0	2.183	68,6	1.568	72,0
Trabajador por cuenta ajena eventual o temporal	743	13,9	426	13,4	317	14,6
Ayuda familiar	17	0,3	0	0,0	17	0,8
Miembro de cooperativas	3	0,1	3	0,1	0	0,0

**Censo de población y viviendas, 2011. Aragón.**Territorio: **Comarca de Tarazona y el Moncayo****Población ocupada residente en viviendas principales de 16 y más años por rama de actividad según CNAE 2009 y sexo.**

Unidad: número y porcentaje de personas ocupadas.

	Ambos sexos		Hombres		Mujeres	
	Nº	%	Nº	%	Nº	%
<b>Total</b>	<b>5.358</b>	<b>100,0</b>	<b>3.180</b>	<b>100,0</b>	<b>2.178</b>	<b>100,0</b>
Agricultura, ganadería, silvicultura y pesca (cnae 01-03)	244	4,6	169	5,3	75	3,4
Industria extractiva, agua y residuos (cnae 05-09 y 36-39)	23	0,4	17	0,5	6	0,3
Industria de la alimentación, bebidas y tabaco (cnae 10-12)	70	1,3	43	1,4	27	1,2
Industria textil, confección, cuero y calzado (cnae 13-15)	14	0,3	0	0,0	14	0,6
Industria de la madera y del corcho, excepto muebles; cestería y espartería, papel y artes gráficas (cnae 16-18)	63	1,2	45	1,4	18	0,8
Industria química y productos farmacéuticos (cnae 20, 21)	22	0,4	7	0,2	15	0,7
Fabricación de productos de caucho y plásticos y otros productos minerales no metálicos (cnae 22, 23)	88	1,6	65	2,0	23	1,1
Metalurgia y fabricación de productos metálicos, excepto maquinaria y equipo (cnae 24, 25)	278	5,2	243	7,6	35	1,6
Fabricación de productos informáticos, electrónicos, ópticos y material eléctrico (cnae 26, 27)	160	3,0	111	3,5	49	2,2
Fabricación de maquinaria y equipo (cnae 28)	66	1,2	59	1,9	7	0,3
Fabricación de material de transporte (cnae 29, 30)	449	8,4	311	9,8	138	6,3
Otras industrias manufactureras (cnae 31-33)	166	3,1	136	4,3	30	1,4
Suministro de energía eléctrica, gas, vapor y aire acondicionado (cnae 35)	68	1,3	65	2,0	3	0,1
Construcción (cnae 41-43)	594	11,1	463	14,6	131	6,0
Comercio al por mayor y al por menor; reparación de vehículos de motor y motocicletas (cnae 45-47)	758	14,1	375	11,8	383	17,6
Transporte y almacenamiento (cnae 49-53)	176	3,3	155	4,9	21	1,0
Hostelería (cnae 55, 56)	277	5,2	200	6,3	77	3,5
Información y comunicaciones (cnae 58-63)	14	0,3	2	0,1	12	0,6
Actividades inmobiliarias (cnae 68)	3	0,1	0	0,0	3	0,1
Actividades profesionales, científicas y técnicas; actividades administrativas y servicios auxiliares (cnae 69-82)	134	2,5	54	1,7	80	3,7
Educación (cnae 85)	349	6,5	53	1,7	296	13,6
Actividades sanitarias y de servicios sociales (cnae 86-88)	505	9,4	155	4,9	350	16,1
Otros servicios (cnae 90-99)	246	4,6	45	1,4	201	9,2
Actividades financieras y de seguros (cnae 64-66)	46	0,9	33	1,0	13	0,6
Administración Pública y defensa; Seguridad Social obligatoria (cnae 84)	544	10,2	375	11,8	169	7,8

**Censo de población y viviendas, 2011. Aragón.**Territorio: **Comarca de Tarazona y el Moncayo****Población residente en viviendas principales de 16 a 64 años que realizan actividades no remuneradas por tipo de actividad y sexo.**

Unidad: número y porcentaje de personas que realizan la actividad.

	Ambos sexos		Hombres		Mujeres	
	Nº	%	Nº	%	Nº	%
<b>Total personas de 16 a 64 años</b>	<b>8.972</b>		<b>4.605</b>		<b>4.367</b>	
Cuidar a un menor de 15 años	1.798	20,0	718	15,6	1.080	24,7
Cuidar a una persona con problemas de salud	711	7,9	314	6,8	397	9,1
Tareas benéficas o voluntariado social	194	2,2	122	2,6	72	1,6
Encargarse de la mayor parte de las tareas domésticas de su hogar	4.070	45,4	1.088	23,6	2.982	68,3

Es una pregunta de respuesta múltiple.

**Población residente en viviendas principales de 65 y más años que realizan actividades no remuneradas por tipo de actividad y sexo.**

Unidad: número y porcentaje de personas que realizan la actividad.

	Ambos sexos		Hombres		Mujeres	
	Nº	%	Nº	%	Nº	%
<b>Total personas de 65 y más años</b>	<b>3.309</b>		<b>1.510</b>		<b>1.799</b>	
Cuidar a un menor de 15 años	240	7,3	119	7,9	121	6,7
Cuidar a una persona con problemas de salud	261	7,9	122	8,1	139	7,7
Tareas benéficas o voluntariado social	124	3,7	96	6,4	28	1,6
Encargarse de la mayor parte de las tareas domésticas de su hogar	1.634	49,4	396	26,2	1.238	68,8

Es una pregunta de respuesta múltiple.



## Censo de población y viviendas, 2011. Aragón.

Territorio: **Comarca de Tarazona y el Moncayo**

### Población residente en viviendas principales · FECUNDIDAD

Incluye a las personas que residen y/o están empadronadas en viviendas principales.

#### Mujeres residentes en viviendas principales de 16 o más años por número de hijos nacidos vivos.

Unidad: número y porcentaje de mujeres.

	Total	%
<b>Total</b>	<b>6.166</b>	<b>100,0</b>
Sin hijos	1.856	30,1
Con hijos	4.312	69,9
1 hijo	1.167	18,9
2 hijos	2.038	33,1
3 hijos	665	10,8
4 hijos	208	3,4
5 o más hijos	234	3,8

#### Mujeres residentes en viviendas principales de 16 y más años por número de hijos nacidos vivos y estado civil actual.

Unidad: número de mujeres.

	Total	Soltera	Casada	Viuda	Separada o divorciada
<b>Total</b>	<b>6.167</b>	<b>1.538</b>	<b>3.552</b>	<b>855</b>	<b>222</b>
Sin hijos	1.856	1.270	493	70	23
Con hijos	4.311	268	3.059	785	199
1 hijo	1.167	112	900	118	37
2 hijos	2.038	67	1.489	419	63
3 o más hijos	1.106	89	670	248	99

#### Mujeres residentes en viviendas principales de 16 y más años por número de hijos nacidos vivos y grupos de edad.

Unidad: número de mujeres.

	Total	de 16 a 24 años	de 25 a 34 años	de 35 a 44 años	de 45 a 54 años	de 55 a 64 años	de 65 y más años
<b>Total</b>	<b>6.166</b>	<b>570</b>	<b>882</b>	<b>1.205</b>	<b>921</b>	<b>789</b>	<b>1.799</b>
Sin hijos	1.855	466	604	253	124	138	270
Con hijos	4.311	104	278	952	797	651	1.529
1 hijo	1.166	60	166	355	237	76	272
2 hijos	2.037	2	90	483	491	341	630
3 o más hijos	1.108	42	22	114	69	234	627

**Censo de población y viviendas, 2011. Aragón.**Territorio: **Comarca de Tarazona y el Moncayo****Población residente en viviendas principales · SEGUNDA VIVIENDA**

Incluye a las personas que residen y/o están empadronadas en viviendas principales.

**Personas residentes en viviendas principales por disposición de una segunda vivienda (en propiedad, alquiler o cedida gratis).**

Unidad: número y porcentaje de personas.

	Total	%
<b>Personas que pasan más de 14 noches al año fuera de su municipio de residencia</b>	<b>3.432</b>	<b>23,8</b>
Disponen de segunda residencia:	<b>1.504</b>	<b>10,4</b>
En Aragón	675	4,7
En Comunidades Limitrofes	761	5,3
En Otras Comunidades Autónomas	38	0,3
En el Extranjero	30	0,2
No disponen de segunda residencia	<b>1.928</b>	<b>13,4</b>
<b>Personas que no pasan más de 14 noches al año fuera de su municipio de residencia</b>	<b>10.971</b>	<b>76,2</b>

Solo se responde en qué municipio se localiza la segunda residencia si se han pasado 14 noches o más al año fuera de su residencia habitual.

**Personas de nacionalidad española residentes en viviendas principales que pasan más de 14 noches al año fuera de su municipio de residencia en un país extranjero.**

Unidad: número de personas.

País donde pasan más de 14 noches	Total
Ecuador	16
Reino Unido	13
Canadá	8
Países Bajos	7
Alemania	7

Se pregunta por los últimos 12 meses y que el motivo sea trabajo, estudio, vacaciones...

## Censo de población y viviendas, 2011. Aragón.

Territorio: **Comarca de Tarazona y el Moncayo**

Ranking de los municipios en los que las personas residentes en viviendas principales pasan más de 14 noches al año fuera de su municipio de residencia

Unidad: número de personas.

	Total
Zaragoza	868
En el extranjero	257
Peñíscola/Peñíscola	180
Benidorm	120
Torre Vieja	116
Burlada/Burlata	105
Barcelona	86
Tudela	85
Salou	72
Belchite	67

Se pregunta por los últimos 12 meses y que el motivo sea trabajo, estudio, vacaciones... Se incluyen los 10 municipios con más frecuencia.

## Censo de población y viviendas, 2011. Aragón.

Territorio: **Comarca de Tarazona y el Moncayo**

### Población residente en viviendas principales · FORMAS DE CONVIVENCIA

Incluye a las personas que residen y/o están empadronadas en viviendas principales.

#### Población residente en viviendas principales de 16 a 64 años por forma de convivencia y sexo.

Unidad: número y porcentaje de personas.

	Ambos sexos		Hombres		Mujeres	
	Nº	%	Nº	%	Nº	%
<b>Total</b>	<b>8.972</b>	<b>100,0</b>	<b>4.605</b>	<b>100,0</b>	<b>4.367</b>	<b>100,0</b>
Sólos	748	8,3	512	11,1	236	5,4
Sin pareja y con sus padres	1.942	21,6	1.073	23,3	869	19,9
Sin pareja y sin sus padres	338	3,8	95	2,1	243	5,6
Con su pareja, sin hijos ni padres	1.603	17,9	749	16,3	854	19,6
Con su pareja y 1 hijo, sin padres	1.627	18,1	800	17,4	827	18,9
Con su pareja y 2 hijos, sin padres	1.586	17,7	812	17,6	774	17,7
Con su pareja y 3 hijos, sin padres	263	2,9	131	2,8	132	3,0
Con su pareja y 4 ó más hijos, sin padres	30	0,3	15	0,3	15	0,3
Con su pareja y alguno de sus padres	192	2,1	57	1,2	135	3,1
Con otras personas pero no en un núcleo	641	7,1	360	7,8	281	6,4

#### Población residente en viviendas principales de 65 y más años por forma de convivencia y sexo.

Unidad: número y porcentaje de personas.

	Ambos sexos		Hombres		Mujeres	
	Nº	%	Nº	%	Nº	%
<b>Total</b>	<b>3.310</b>	<b>100,0</b>	<b>1.510</b>	<b>100,0</b>	<b>1.800</b>	<b>100,0</b>
Sólos	846	25,6	286	18,9	560	31,1
Sólo con su pareja	1.267	38,3	699	46,3	568	31,6
Padre con hijos	87	2,6	87	5,8	0	0,0
Madre con hijos	181	5,5	1	0,1	180	10,0
Pareja con un hijo	354	10,7	183	12,1	171	9,5
Pareja con 2 o más hijos	85	2,6	53	3,5	32	1,8
Otra forma	490	14,8	201	13,3	289	16,1

## Censo de población y viviendas, 2011. Aragón.

Territorio: **Comarca de Tarazona y el Moncayo**

### Población residente en viviendas principales · HOGARES

Incluye a las personas que residen y/o están empadronadas en viviendas principales.

#### Tamaño de los hogares.

Unidad: número y porcentaje de hogares.

	Total	%
<b>Total</b>	<b>5.938</b>	<b>100,0</b>
1 persona	1.593	26,8
2 personas	1.853	31,2
3 personas	1.206	20,3
4 personas	981	16,5
5 personas	267	4,5
6 personas	38	0,6
7 personas o más	0	0,0
<b>Tamaño medio del hogar</b>	<b>2,4</b>	personas

#### Tipología de los hogares.

Unidad: número y porcentaje de hogares.

	Total	%
<b>Total</b>	<b>5.938</b>	<b>100,0</b>
<b>Hogares unipersonales</b>	<b>1.593</b>	<b>26,8</b>
<b>Hogares multipersonales</b>	<b>4.345</b>	<b>73,2</b>
No forman familia	142	2,4
Forman familia	4.202	70,8
Una familia	4.202	70,8
Sin otras personas	4.171	70,2
Con otras no emparentadas	32	0,5
Dos ó más familias	0	0,0

#### Hogares según número de núcleos familiares.

Unidad: número y porcentaje de hogares.

	Total	%
<b>Total</b>	<b>5.938</b>	<b>100,0</b>
Hogares sin núcleos familiares	1.829	30,8
Hogares con un núcleo	4.012	67,6
Hogares con dos núcleos	97	1,6
Hogares con tres ó más núcleos	0	0,0

#### Hogar:

Grupo de personas residentes en la misma vivienda familiar.

Las diferencias entre hogar y familia son:

- El hogar puede ser unipersonal, mientras que la familia tiene que constar, por lo menos, de dos miembros.
- Los miembros de un hogar con varias personas no tienen necesariamente que estar emparentados, mientras que los miembros de una familia sí.

#### Familia:

Grupo de personas (dos o más) que, residiendo en la misma vivienda, están vinculadas por lazos de parentesco, ya sean de sangre o políticos, e independientemente de su grado.

#### Núcleo familiar:

Unidad jerárquica intermedia entre el habitante y la familia.

Puede ser de cuatro tipos:

- pareja sin hijos,
- pareja con uno o más hijos,
- padre con uno o más hijos,
- y madre con uno o más hijos.

Para formar parte del núcleo familiar de sus padres, los hijos deben estar solteros, no estar emparejados ni tener hijos.

**Censo de población y viviendas, 2011. Aragón.**Territorio: **Comarca de Tarazona y el Moncayo****Estructura de los hogares.**

Unidad: número y porcentaje de hogares.

	Total	%
<b>Total</b>	<b>5.938</b>	<b>100,0</b>
<b>Un adulto</b>	<b>1.702</b>	<b>28,7</b>
Una mujer de 16 a 64 años	236	4,0
Un hombre de 16 a 64 años	512	8,6
Una mujer de 65 o más años	560	9,4
Un hombre de 65 o más años	286	4,8
Una mujer adulta con uno o más menores	83	1,4
Un hombre adulto con uno o más menores	26	0,4
<b>Dos adultos</b>	<b>2.802</b>	<b>47,2</b>
Dos adultos de 16 a 64 años, sin menores	805	13,6
Uno al menos de 65 años o más, sin menores	994	16,7
Dos adultos y un menor	479	8,1
Dos adultos y dos menores	424	7,1
Dos adultos y tres o más menores	101	1,7
<b>Tres adultos</b>	<b>890</b>	<b>15,0</b>
Dos adultos de 35 años o más, uno de 16 a 34 años, sin menores	392	6,6
Dos adultos de 35 años o más, uno de 16 a 34 años y un menor	139	2,3
Dos adultos de 35 años o más, uno de 16 a 34 y dos o más menores	16	0,3
Otro hogar de tres adultos, con o sin menores	343	5,8
<b>Cuatro adultos</b>	<b>418</b>	<b>7,0</b>
Dos adultos de 35 años o más, dos de 16 a 34 años, sin menores	240	4,0
Dos adultos de 35 años o más, dos de 16 a 34 años y un menor	7	0,1
Dos adultos de 35 años o más, dos de 16 a 34 años y dos o más menores	1	0,0
Otro hogar de cuatro adultos, con o sin menores	170	2,9
<b>Cinco o más adultos</b>	<b>125</b>	<b>2,1</b>
Cinco o más adultos, con o sin menores	125	2,1

## Censo de población y viviendas, 2011. Aragón.

Territorio: **Comarca de Tarazona y el Moncayo**

### Hogares según número de parados, ocupados y estudiantes.

Unidad: número y porcentaje de hogares.

	Total	%
<b>Hogares según parados</b>	<b>5.938</b>	<b>100,0</b>
Sin parados	4.273	72,0
Con un parado	1.349	22,7
Con dos parados o más	316	5,3
<b>Hogares según ocupados</b>	<b>5.938</b>	<b>100,0</b>
Sin ocupados	2.506	42,2
Con un ocupado	1.914	32,2
Con dos ocupados	1.245	21,0
Con tres ocupados	202	3,4
Con cuatro ocupados o más	72	1,2
<b>Hogares según estudiantes</b>	<b>5.938</b>	<b>100,0</b>
Sin estudiantes	4.400	74,1
Con un estudiante	898	15,1
Con dos estudiantes	558	9,4
Con tres estudiantes	82	1,4
Con cuatro estudiantes o más	0	0,0

**Estudiante:** Se considera estudiante a los menores de 16 años que acuden a un centro escolar y los mayores de 16 años que están matriculados en algún estudio y no se encuentran ocupados, parados, jubilados o con invalidez laboral permanente.

### Hogares según nacionalidad de sus miembros.

Unidad: número y porcentaje de hogares.

	Total	%
<b>Total</b>	<b>5.938</b>	<b>100,0</b>
Todos los miembros españoles	5.407	91,1
Todos los miembros extranjeros	267	4,5
Hogar con españoles y extranjeros	264	4,4

**Censo de población y viviendas, 2011. Aragón.**Territorio: **Comarca de Tarazona y el Moncayo****Población residente en viviendas principales · NÚCLEOS FAMILIARES**

Incluye a las personas que residen y/o están empadronadas en viviendas principales.

**Núcleos familiares según tipo.**

Unidad: número y porcentaje de núcleos.

	Total	%
<b>Total</b>	<b>4.206</b>	<b>100,0</b>
<b>Parejas con hijos</b>	<b>2.037</b>	<b>48,4</b>
De derecho	1.885	44,8
De hecho	153	3,6
<b>Parejas sin hijos</b>	<b>1.550</b>	<b>36,8</b>
De derecho	1.458	34,7
De hecho	92	2,2
<b>Padre con hijos</b>	<b>183</b>	<b>4,3</b>
<b>Madre con hijos</b>	<b>437</b>	<b>10,4</b>

**Núcleo familiar:**

Unidad jerárquica intermedia entre el habitante y la familia.

Puede ser de cuatro tipos:

- pareja sin hijos,
- pareja con uno o más hijos,
- padre con uno o más hijos,
- y madre con uno o más hijos.

Para formar parte del núcleo familiar de sus padres, los hijos deben estar solteros, no estar emparejados ni tener hijos.

**Familia numerosa:**

Un núcleo familiar es familia numerosa si la pareja, o el padre o madre en los núcleos monoparentales, convive con 3 o más hijos comunes o exclusivos con las siguientes características: solteros y menores de 21 años o solteros, con edades de 21 a 25 años y que cursan estudios de FP II, FP superior, Diplomatura, Licenciatura, Arquitectura, Ingeniería, Doctorado, Postgrado o equivalentes.

**Núcleos familiares según edad de los hijos.**

Unidad: número y porcentaje de núcleos.

	Total	%
Con hijos de 0 a 4 años	498	11,8
Con hijos de 5 a 9 años	550	13,1
Con hijos de 10 a 14 años	614	14,6
Con hijos de 15 a 19 años	483	11,5
Con hijos de 20 a 24 años	426	10,1
Con hijos de 25 a 29 años	362	8,6
Con hijos de más de 30 años	603	14,3

Los porcentajes están calculados sobre el total de núcleos. No suman 100 porque en un núcleo familiar puede haber hijos de diversas edades.

**Núcleos familiares según número de hijos e indicador de familia numerosa.**

Unidad: número y porcentaje de núcleos.

	Total núcleos familiares		Familias numerosas		Familias no numerosas	
	Nº	%	Nº	%	Nº	%
<b>Total</b>	<b>4.206</b>	<b>100,0</b>	<b>127</b>	<b>100,0</b>	<b>4.079</b>	<b>100,0</b>
Ningún hijo	1.550	36,8	-	-	1.550	38,0
1 hijo/a	1.516	36,0	-	-	1.516	37,2
2 hijos/as	978	23,3	-	-	978	24,0
3 hijos/as	148	3,5	112	88,3	35	0,9
4 hijos/as	15	0,4	15	11,7	0	0,0
5 y más hijos/as	0	0,0	0	0,0	0	0,0



**Censo de población y viviendas, 2011. Aragón.**Territorio: **Comarca de Tarazona y el Moncayo****Diferencia de edad en la pareja.**

Unidad: número y porcentaje de parejas.

	Total	%
<b>Total parejas</b>	<b>3.587</b>	<b>100,0</b>
<b>Misma edad</b>	<b>309</b>	<b>8,6</b>
<b>Hombre mayor que su pareja</b>	<b>2.703</b>	<b>75,4</b>
De 1 a 4 años mayor	1.750	48,8
De 5 a 9 años mayor	802	22,4
10 ó más años mayor	151	4,2
<b>Mujer mayor que su pareja</b>	<b>575</b>	<b>16,0</b>
De 1 a 4 años mayor	489	13,6
De 5 a 9 años mayor	73	2,0
10 ó más años mayor	13	0,4

**Situación de la pareja en relación con la actividad.**

Unidad: número y porcentaje de parejas.

	Total	%
<b>Total parejas</b>	<b>3.587</b>	<b>100,0</b>
Ambos ocupados	1.118	31,2
Ambos parados	172	4,8
Ambos inactivos	811	22,6
Hombre ocupado y mujer parada	667	18,6
Hombre ocupado y mujer inactiva	48	1,3
Hombre parado y mujer ocupada	59	1,6
Hombre parado y mujer inactiva	66	1,8
Hombre inactivo y mujer ocupada	144	4,0
Hombre inactivo y mujer parada	83	2,3
Un ocupado y un parado (parejas mismo sexo)	0	0,0
Un ocupado y un inactivo (parejas mismo sexo)	0	0,0
Un parado y un inactivo (parejas mismo sexo)	0	0,0
Otra situación	419	11,7

**Censo de población y viviendas, 2011. Aragón.**Territorio: **Comarca de Tarazona y el Moncayo****Situación de la pareja en relación con la profesión.**

Unidad: número y porcentaje de parejas.

	Total	%
<b>Total parejas con ambos miembros ocupados</b>	<b>1.118</b>	<b>100,0</b>
Ambos trabajadores por cuenta propia	64	5,7
Ambos trabajadores por cuenta ajena	761	68,1
Hombre por cuenta propia y mujer por cuenta ajena	171	15,3
Hombre por cuenta ajena y mujer por cuenta propia	107	9,6
Un trabajador por cuenta propia y uno por cuenta ajena (parejas mismo sexo)	0	0,0
Otra situación	14	1,3

**Comparativa de los niveles de estudio en la pareja.**

Unidad: número y porcentaje de parejas.

	Total	%
<b>Total parejas</b>	<b>3.587</b>	<b>100,0</b>
<b>Mismo nivel de estudios</b>	<b>2.551</b>	<b>71,1</b>
<b>Hombre con mayor nivel que su pareja</b>	<b>411</b>	<b>11,5</b>
Un grado de diferencia	357	10,0
Dos ó más grados de diferencia	54	1,5
<b>Mujer con mayor nivel que su pareja</b>	<b>625</b>	<b>17,4</b>
Un grado de diferencia	559	15,6
Dos ó más grados de diferencia	66	1,8
<b>Otra situación</b>	<b>0</b>	<b>0,0</b>

Clasificación del nivel de estudios (grados), con los siguientes valores:

**Analfabetos o sin estudios:** se considera que una persona es analfabeta cuando no sabe leer o escribir en ningún idioma y sin estudios: personas que saben leer y escribir pero fueron menos de 5 años a la escuela.

**Primer grado:** personas que fueron a la escuela 5 años o más sin completar EGB, ESO o Bachiller Elemental.

**Segundo grado:** ESO, EGB, Bachiller Elemental, o tiene el Certificado de Escolaridad o de Estudios Primarios. Bachiller (LOE, LOGSE), BUP, Bachiller superior, COU, PREU, FP grado medio, FP I, Oficialía industrial o equivalente, Grado Medio de Música Danza, Certificados de Escuelas Oficiales de Idiomas, FP grado superior, FP II, Maestría industrial o equivalente.

**Tercer grado:** Diplomatura, Arquitectura o Ingeniería Técnica, Grado Universitario, Licenciatura, Arquitectura, Ingeniería, Máster oficial universitario, Especialidades médicas, Doctorado.

**Censo de población y viviendas, 2011. Aragón.**Territorio: **Comarca de Tarazona y el Moncayo****Edificios****Edificios según tipo.**

Unidad: número y porcentaje de edificios.

	Total	%
<b>Total</b>	<b>6.332</b>	<b>100</b>
Destinado principal o exclusivamente a viviendas	6.318	99,8
Destinado a otros fines	14	0,2

**Edificio:** Construcción permanente, separada e independiente, concebida para ser utilizada como vivienda o para servir a fines agrarios, industriales, para la prestación de servicios o, en general, para desarrollar cualquier actividad (administrativa, comercial, industrial, cultural...).

**Estado de los edificios destinados principal o exclusivamente a viviendas.**

Unidad: número y porcentaje de edificios.

	Total	%
<b>Total</b>	<b>6.318</b>	<b>100</b>
Ruinoso	100	1,6
Malo	289	4,6
Deficiente	803	12,7
Bueno	5.126	81,1

**Antigüedad de los edificios destinados principal o exclusivamente a viviendas.**

Unidad: número y porcentaje de edificios.

	Total	%
<b>Total</b>	<b>6.318</b>	<b>100</b>
Antes 1900	2.533	40,1
1900 a 1920	391	6,2
1921 a 1940	332	5,3
1941 a 1950	382	6,0
1951 a 1960	422	6,7
1961 a 1970	230	3,6
1971 a 1980	508	8,0
1981 a 1990	407	6,4
1991 a 2001	467	7,4
2002 a 2011	646	10,2
2002	86	1,4
2003	18	0,3
2004	66	1,0
2005	93	1,5
2006	77	1,2
2007	73	1,2
2008	73	1,2
2009	43	0,7
2010	48	0,8
2011	69	1,1

**Edificios destinados principal o exclusivamente a viviendas según instalaciones del edificio.**

Unidad: número y porcentaje de edificios.

	Total	%
Accesibilidad	1.311	20,8
Evacuación de aguas residuales	6.306	99,8
Agua caliente central	1.628	25,8
Gas en el edificio	1.367	21,6
Garaje	1.555	24,6
Tendido telefónico	5.610	88,8
Ascensor	219	3,5

## Censo de población y viviendas, 2011. Aragón.

Territorio: **Comarca de Tarazona y el Moncayo**

### Viviendas

#### Tipo de viviendas.

Unidad: número y porcentaje de viviendas.

	Total	%
<b>Total</b>	<b>10.365</b>	<b>100,0</b>
Principales	5.938	57,3
Convencionales	5.938	57,3
Alojamientos	0	0,0
No principales	4.427	42,7
Secundarias	2.317	22,4
Vacías	2.110	20,4

**Vivienda:** Recinto estructuralmente separado e independiente que, por la forma en que fue construido, reconstruido, transformado o adaptado, está concebido para ser habitado por personas o, aunque no fuese así, constituye la residencia habitual de alguien en el momento censal. Como excepción, no se consideran viviendas los recintos que, a pesar de estar concebidos inicialmente para habitación humana, en el momento censal están dedicados totalmente a otros fines (por ejemplo, los que estén siendo usados exclusivamente como locales tales como una consulta médica o un despacho de abogados).

#### Tamaño de las viviendas principales.

Unidad: número y porcentaje de viviendas.

	Total	%
<b>Total</b>	<b>5.938</b>	<b>100,0</b>
1 habitación	16	0,3
2 habitaciones	94	1,6
3 habitaciones	457	7,7
4 habitaciones	898	15,1
5 habitaciones	2.345	39,5
6 habitaciones	1.281	21,6
7 habitaciones o más	847	14,3

#### Superficie útil de las viviendas principales.

Unidad: número y porcentaje de viviendas.

	Total	%
<b>Total</b>	<b>5.938</b>	<b>100,0</b>
Hasta 45 m <sup>2</sup>	90	1,5
De 46 a 60 m <sup>2</sup>	424	7,1
De 61 a 75 m <sup>2</sup>	1.058	17,8
De 76 a 90 m <sup>2</sup>	2.183	36,8
De 91 a 105 m <sup>2</sup>	792	13,3
De 106 a 120 m <sup>2</sup>	604	10,2
De 121 a 150 m <sup>2</sup>	380	6,4
Más de 150 m <sup>2</sup>	408	6,9

#### Régimen de tenencia de la vivienda principal.

Unidad: número y porcentaje de viviendas.

	Total	%
<b>Total</b>	<b>5.938</b>	<b>100,0</b>
En propiedad	4.889	82,3
Por compra, totalmente pagada	2.699	45,5
Por compra, con pagos pendientes	1.503	25,3
Por herencia o donación	687	11,6
En alquiler	511	8,6
Cedida gratis o a bajo precio	272	4,6
Otra forma	266	4,5

**Censo de población y viviendas, 2011. Aragón.**Territorio: **Comarca de Tarazona y el Moncayo****Equipamientos de las viviendas principales.**

Unidad: número y porcentaje de viviendas.

	Total	%
Calefacción	4.898	82,5
Agua corriente	5.938	100,0
Agua caliente central	1.214	20,4
Evacuación de aguas residuales	5.816	97,9
Cuarto de aseo con inodoro	5.918	99,7
Disponibilidad de ducha o bañera	5.898	99,3
Tendido telefónico	5.676	95,6
Acceso a internet	2.840	47,8

**Antigüedad de las viviendas según tipología.**

Unidad: número de viviendas.

	Vivienda principal	Vivienda Secundaria	Vivienda vacía
<b>Total</b>	<b>5.938</b>	<b>2.317</b>	<b>2.110</b>
Antes 1900	936	883	631
1900 a 1920	270	150	193
1921 a 1940	290	107	121
1941 a 1950	146	121	97
1951 a 1960	415	166	102
1961 a 1970	344	102	175
1971 a 1980	909	160	140
1981 a 1990	862	157	72
1991 a 2001	793	175	41
2002	102	19	3
2003	17	8	2
2004	115	14	70
2005	73	63	31
2006	66	15	2
2007	80	35	12
2008	201	37	74
2009	39	12	64
2010	111	33	166
2011	48	24	114
No consta	122	36	0