

## Censo de población y viviendas, 2011. Aragón.

Territorio: **Comarca de Cinco Villas**

**Objetivo:** Determinar el número de habitantes, viviendas y edificios, así como ciertas características de los mismos.

**Variables estudiadas:**

*Características de las personas:* Aspectos demográficos (lugar de residencia, lugar de empadronamiento, edad, sexo, nacionalidad, estado civil...), modalidades lingüísticas, estudios, situación laboral, composición del hogar, formas de convivencia, características de los hogares y de los núcleos familiares, migraciones, fecundidad, actividades no remuneradas y movilidad.

*Características de las viviendas:* tipo de vivienda, régimen de tenencia, superficie, número de habitaciones, equipamiento y antigüedad.

*Características los edificios:* tipo de edificio, estado del edificio, año de construcción e instalaciones del edificio.

**Nivel de desagregación territorial:** Comunidad autónoma, provincias, comarcas y municipios de más de 10.000 habitantes.

**Frecuencia:** Decenal.

**Palabras clave:** Dato estadístico, población residente, población empadronada, residentes en colectivos, edad, sexo, nacionalidad, situación de residencia, estado civil, relaciones de parentesco, lugar de nacimiento, variables migratorias, estudios en curso, nivel educativo, relación con la actividad económica, rama de actividad, ocupación, situación profesional, fecundidad a lo largo de la vida, movilidad, instalaciones, régimen de tenencia, superficie útil, número de habitaciones.

---

Fuente: Explotación del fichero censal de microdatos del Censo de población y viviendas 2011. INE.

Fecha de la última actualización: enero de 2015.

---

## **Censo de población y viviendas, 2011. Aragón.**

Territorio: **Comarca de Cinco Villas**

Página / Contenido:

### **INTRODUCCIÓN**

- 3 Mapa
- 4 Notas metodológicas
- 6 Marco muestral

### **TABLAS ESTADÍSTICAS**

#### **POBLACIÓN**

- 7 Población empadronada
- 10 Población residente en establecimientos colectivos
- 13 Población residente en viviendas principales
  - 13 Características demográficas
  - 16 Modalidades lingüísticas
  - 17 Formación
  - 20 Actividad laboral, empleo y actividades no remuneradas
  - 25 Fecundidad
  - 26 Segunda vivienda
  - 28 Formas de convivencia
  - 29 Hogares
  - 32 Núcleos familiares

#### **EDIFICIOS Y VIVIENDAS**

- 35 Edificios
- 36 Viviendas

## Censo de población y viviendas, 2011. Aragón.

Territorio: **Comarca de Cinco Villas**

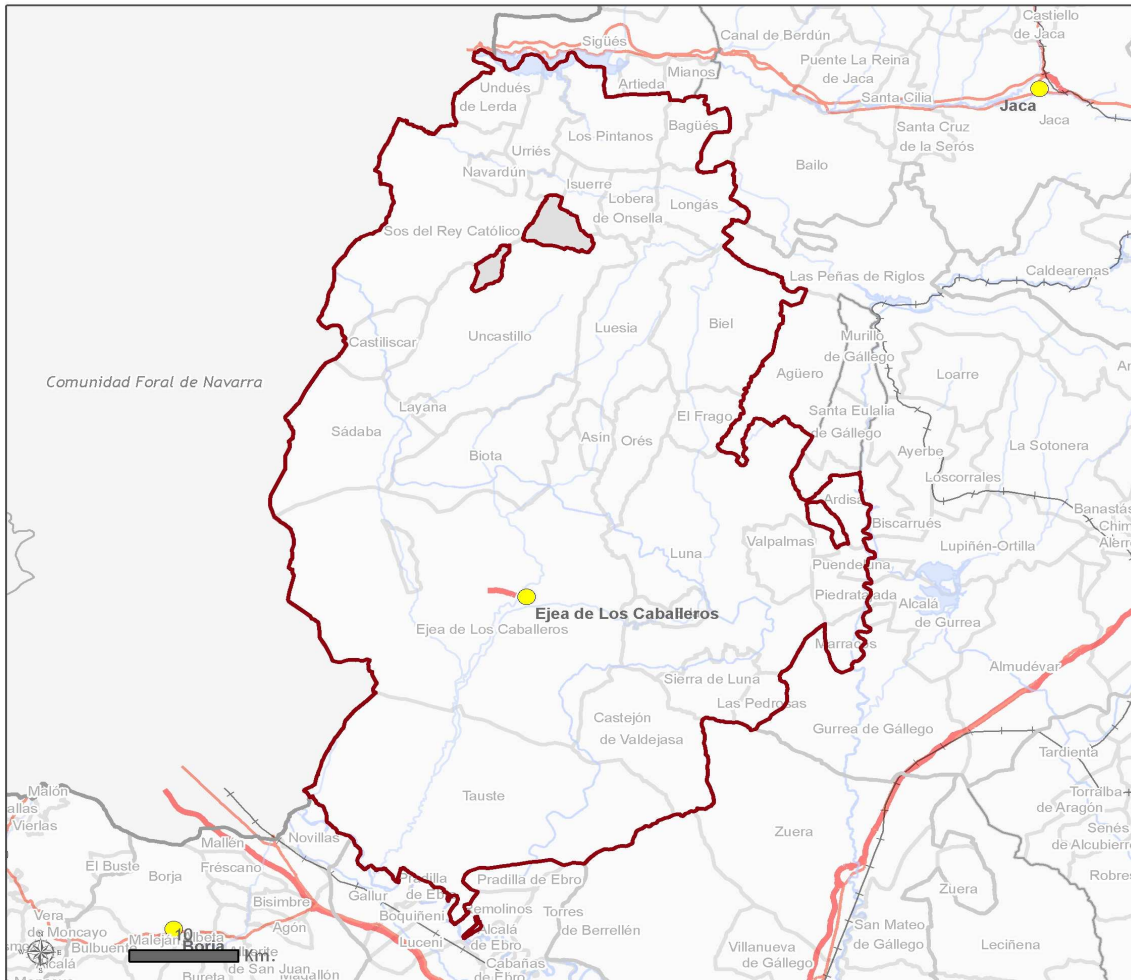


**GOBIERNO DE ARAGON**  
Instituto Aragonés de Estadística

Comarca  
**Cinco Villas**



Centro de Información  
Territorial de Aragón



Leyenda		Observaciones:	
	Limite autonómico		Autopistas y autovías
	Limite provincial		Nacionales
	Limite comarcal		Red de Ferrocarril
	Limite municipal		Ríos
	Capital de comarca		Embalses

<b>Código:</b>	05
<b>Número de municipios:</b>	31
<b>Superficie:</b>	3.062,44 km <sup>2</sup>
<b>Capital:</b>	Ejea de los Caballeros
<b>Creación:</b>	Ley 26/2002, BOA 02-11-02



## Censo de población y viviendas, 2011. Aragón.

Territorio: **Comarca de Cinco Villas**

### NOTAS METODOLÓGICAS

Los Censos de Población y Viviendas se constituyen como pieza fundamental para el conocimiento de la realidad sociodemográfica de todo país y región. Es una operación estadística de gran envergadura que realiza el Instituto Nacional de Estadística de forma periódica cada diez años y cuyo objetivo principal es determinar el número de habitantes, viviendas y edificios, así como ciertas características de los mismos. Gracias a los Censos se obtiene una información estadística de indudable valor para la elaboración y evaluación de las políticas demográficas, sanitarias, educativas, asistenciales, etc.

El Censo de Población y Viviendas se diferencia de los anteriores en que se ha realizado una gran encuesta por muestreo en lugar de un censo al uso. El ámbito geográfico en Aragón comprende las unidades estadísticas que están ubicadas en las tres provincias.

La distribución de la muestra de personas y viviendas depende del tamaño del municipio, fijando unos criterios de precisión para las estimaciones, de forma que las fracciones de muestreo varían desde las aplicadas a los municipios de menor tamaño que son investigados exhaustivamente hasta las de los municipios de mayor tamaño a los que corresponden las menores fracciones de muestreo.

La muestra se selecciona en cada municipio, dentro de cada grupo de viviendas, con igual probabilidad. La muestra correspondiente a los inmuebles del fichero precensal, se selecciona mediante muestreo sistemático con arranque aleatorio. La muestra correspondiente al conjunto de inmuebles que son alta en el recorrido exhaustivo se selecciona utilizando el procedimiento de Bernouilli que asigna igual probabilidad a las unidades de muestreo.

Por las características del Censo, se obtiene una menor respuesta relativa de los colectivos más difíciles de encontrar en un domicilio estable. Así, por ejemplo, la muestra de personas de edad avanzada está sobrerrepresentada en la muestra; las personas de nacionalidad española también responden en mayor proporción que los extranjeros, etc. La aplicación de técnicas de calibrado ha solucionado, en buena parte, este problema, aunque hay que tomar con relativa prudencia algunos cruces de variables dado que se ven muy afectados por el tamaño muestral.

El hecho de que los datos censales se obtengan mediante la explotación de una muestra de viviendas, supone que éstos vienen afectados de un error de muestreo, que va a depender no solo del tamaño de la muestra sino también de la característica que se va a estimar.

*Para más información:*

> [Instituto Aragonés de Estadística / Demografía y Población / Cifras de población y Censos demográficos / Censos de población](#)

> [INE / INEbase / Demografía y población / Cifras de población y censos demográficos / Censos de Población y Viviendas 2011](#)

## Censo de población y viviendas, 2011. Aragón.

Territorio: **Comarca de Cinco Villas**

---

### Marco de referencia

La fecha de referencia de este Censo es el 1 de noviembre de 2011.

El Censo de Población y Viviendas 2011 es planteado por el INE como una operación que combina:

- Un fichero precensal realizado a partir de un aprovechamiento máximo de los registros administrativos disponibles, tomando al Padrón como elemento básico de su estructura.
- Un trabajo de campo que incluye dos grandes operaciones:
  - Un Censo de Edificios exhaustivo que permita la georreferenciación de todos los edificios.
  - Una gran encuesta por muestreo, dirigida a un porcentaje relativamente alto de la población para conocer las características de las personas y las viviendas.

### El fichero precensal

Se obtiene a partir del Padrón y de la información estadística y de fuentes administrativas (Movimiento Natural de la Población, Seguridad Social, Agencia Tributaria); permitirá disponer de información suficiente para realizar el recuento de la población y el análisis de su estructura.

### La encuesta de población

Tiene un doble objetivo. En primer lugar proporcionará las características censales de la población para aquellas variables para las que no se disponga de información suficiente en el fichero precensal. En segundo lugar sus datos permitirán cerrar el recuento de la población.

### El censo de edificios

Tiene también varios objetivos: El primero de ellos es asegurar la exhaustividad de la relación de edificios derivados del fichero precensal. Para ello se ha realizado un recorrido completo allí donde ha sido necesario. En dicho recorrido se han recogido las variables de los edificios cuando no se disponía de información previa sobre ellos, se han enumerado todas las viviendas y locales y se ha completado la georreferenciación de los edificios.

## Difusión

### Tablas predefinidas

El Instituto Aragonés de Estadística difunde una colección de fichas para los distintos territorios (comunidad autónoma, provincias, comarcas y municipios de 10.000 y más habitantes). Cada ficha contiene tablas estadísticas con información sobre las características de sus habitantes, las viviendas y edificios.

### Sistemas avanzados de consulta

Si no encuentra la información que necesita en las tablas predefinidas, el usuario podrá realizar su consulta mediante:

[iaest.sociodemografia@aragon.es](mailto:iaest.sociodemografia@aragon.es)

## Censo de población y viviendas, 2011. Aragón.

Territorio: **Comarca de Cinco Villas**

### Marco muestral

La operación del Censo de Población y viviendas, 2011. Aragón, se ha realizado a partir de la explotación del fichero de microdatos facilitado al Instituto Aragonés de Estadística (IAEST) por el Instituto Nacional de Estadística (INE), según el Convenio de Colaboración existente entre el INE y el Gobierno de Aragón a través del IAEST.

En la tabla del marco muestral, se indica la distribución de la población en el fichero de microdatos de los residentes en viviendas principales y colectivas, según el grupo de edad, y que han sido entrevistados o han cumplimentado el cuestionario por las distintas vías que el INE dispuso.

### Distribución de la muestra y de la población por grandes grupos de edad en la comarca de Cinco Villas.

Unidad: número de personas.

	Tamaño de la muestra		Población censal	
	Residentes en colectivos	Residentes en viviendas principales	Residentes en colectivos	Residentes en viviendas principales
<b>Total</b>	<b>181</b>	<b>4.691</b>	<b>553</b>	<b>32.111</b>
Menor de 16 años	1	521	2	4.361
De 16 a 25 años	0	378	0	2.981
De 26 a 45 años	8	992	15	9.360
De 46 a 64 años	18	1.359	43	8.315
De 65 a 84 años	90	1.218	262	6.107
85 y más años	64	223	231	987

Debido a la metodología empleada para el cálculo de las cifras de población censal, los resultados incluyen cifras con decimales que en las tablas publicadas no se muestran; por este motivo se pueden encontrar discrepancias entre las diferentes desagregaciones que se ofrecen (territorial, por edad, etc.) y su correspondiente total.

Las personas residentes en colectivos respondieron a un cuestionario más abreviado. La población residente empadronada en un municipio se ha calculado a partir de la población residente en dicho municipio en viviendas principales más los que residen y están empadronados en los centros colectivos.

## Censo de población y viviendas, 2011. Aragón.

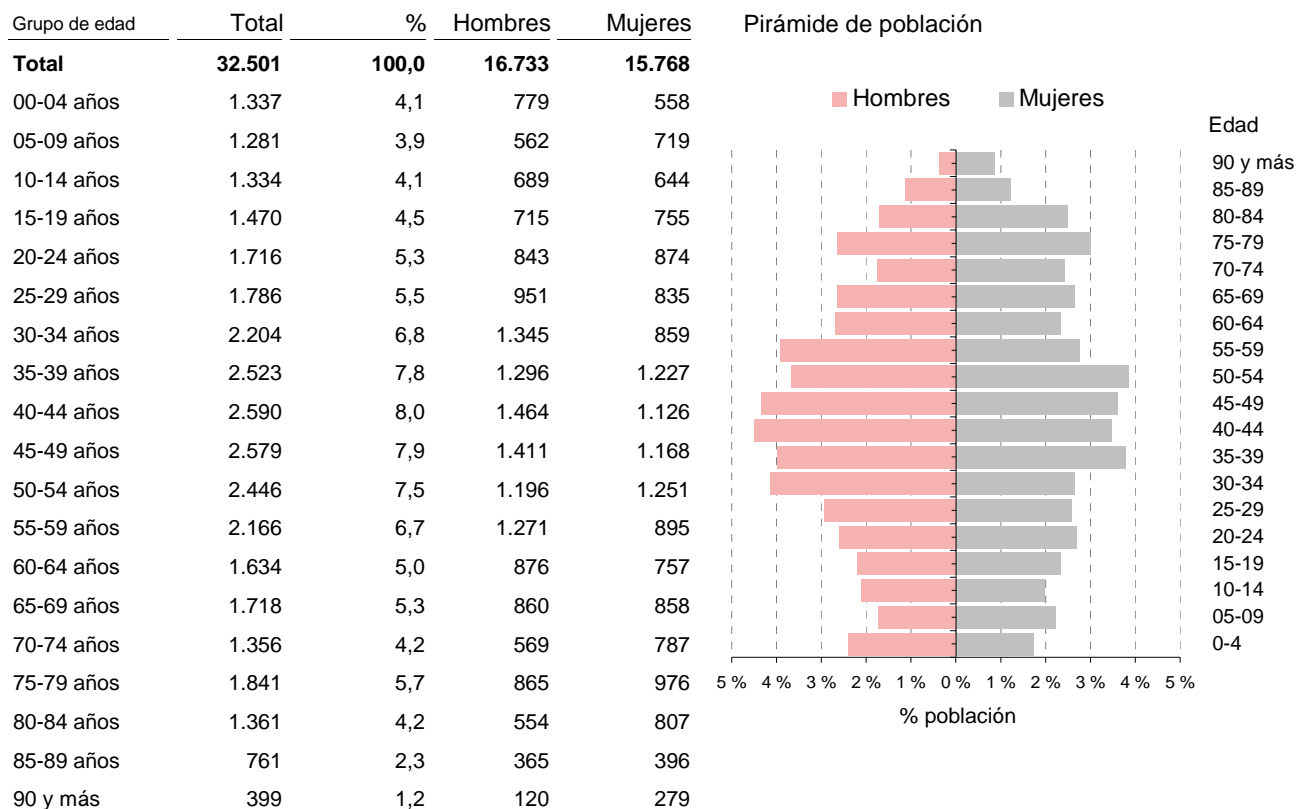
Territorio: **Comarca de Cinco Villas**

### Población empadronada

Incluye la población empadronada en viviendas principales y los empadronados en viviendas colectivas.

#### Población total empadronada por grupos quinquenales de edad y sexo.

Unidad: número y porcentaje de personas.



#### Población total empadronada por grandes grupos de edad, sexo y nacionalidad.

Unidad: número y porcentaje de personas.

	Ambos sexos				Hombres		Mujeres	
	Total	Espanoles	Extranjeros	% extranjeros s/pobl.total	Espanoles	Extranjeros	Espanolas	Extranjeras
<b>Total</b>	<b>32.501</b>	<b>28.949</b>	<b>3.552</b>	<b>10,9</b>	<b>14.544</b>	<b>2.189</b>	<b>14.405</b>	<b>1.363</b>
Menor de 16	4.363	3.704	659	15,1	1.757	501	1.947	158
16 a 25 años	2.981	2.645	336	11,3	1.293	110	1.352	226
26 a 45 años	9.368	7.368	2.000	21,3	3.951	1.276	3.417	724
46 a 64 años	8.353	7.824	528	6,3	4.209	303	3.616	226
65 a 84 años	6.276	6.247	29	0,5	2.848	0	3.399	29
85 y más	1.160	1.160	0	0,0	486	0	674	0

## Censo de población y viviendas, 2011. Aragón.

Territorio: **Comarca de Cinco Villas**

### Población total empadronada de 16 y más años por estado civil y sexo.

Unidad: número y porcentaje de personas.

	Ambos sexos		Hombres		Mujeres	
	Nº	%	Nº	%	Nº	%
<b>Total</b>	<b>28.138</b>	<b>100,0</b>	<b>14.475</b>	<b>100,0</b>	<b>13.663</b>	<b>100,0</b>
Solteros	8.768	31,2	5.421	37,5	3.347	24,5
Casados	15.687	55,7	7.902	54,6	7.785	57,0
Viudos	2.621	9,3	583	4,0	2.039	14,9
Separados	507	1,8	282	1,9	225	1,6
Divorciados	555	2,0	287	2,0	268	2,0

### Población total empadronada por tipo de vivienda en la que están empadronados y sexo.

Unidad: número y porcentaje de personas.

	Ambos sexos		Hombres		Mujeres	
	Nº	%	Nº	%	Nº	%
<b>Total</b>	<b>32.501</b>	<b>100,0</b>	<b>16.733</b>	<b>100,0</b>	<b>15.768</b>	<b>100,0</b>
<b>Viviendas principales</b>	<b>32.111</b>	<b>98,8</b>	<b>16.555</b>	<b>98,9</b>	<b>15.555</b>	<b>98,6</b>
Convencionales	32.110	98,8	16.555	98,9	15.555	98,6
Alojamientos	0	0,0	0	0,0	0	0,0
<b>Viviendas colectivas</b>	<b>390</b>	<b>1,2</b>	<b>178</b>	<b>1,1</b>	<b>213</b>	<b>1,4</b>
Hotel, pensión, albergue	10	0,0	6	0,0	4	0,0
Residencia de trabajadores	0	0,0	0	0,0	0	0,0
Hospital de larga estancia	43	0,1	33	0,2	10	0,1
Asilo o residencia de ancianos	327	1,0	138	0,8	189	1,2
Instituciones para personas con discapacidad	0	0,0	0	0,0	0	0,0
Otra institución de asistencia social a la infancia juventud	0	0,0	0	0,0	0	0,0
Institución religiosa	10	0,0	0	0,0	10	0,1
Instituciones militares	0	0,0	0	0,0	0	0,0
Otro tipo	0	0,0	0	0,0	0	0,0

La población se clasifica por el lugar en que están empadronados, sin tener en cuenta su vivienda de residencia habitual (principal o colectiva).



## Censo de población y viviendas, 2011. Aragón.

Territorio: **Comarca de Cinco Villas**

### Población total empadronada de 25 y más años por nivel máximo de estudios alcanzado y sexo.

Unidad: número y porcentaje de personas.

	Ambos sexos		Hombres		Mujeres	
	Nº	%	Nº	%	Nº	%
<b>Total</b>	<b>25.363</b>	<b>100</b>	<b>13.144</b>	<b>100</b>	<b>12.219</b>	<b>100</b>
Analfabetos	350	1,4	136	1,0	214	1,8
Sin estudios	7.726	30,5	3.762	28,6	3.964	32,4
ESO, EGB, Bachillerato Ele.	9.146	36,1	5.106	38,8	4.039	33,1
Bachillerato Superior	2.479	9,8	1.471	11,2	1.008	8,2
FP Grado Medio	1.669	6,6	830	6,3	839	6,9
FP Grado Superior	1.121	4,4	436	3,3	685	5,6
Diplomatura	1.573	6,2	654	5,0	920	7,5
Licenciatura y Grado	1.184	4,7	690	5,2	495	4,0
Doctorado y Máster	116	0,5	60	0,5	55	0,5

Clasificación del nivel de estudios se consideran:

**Analfabetos:** Personas que no saben leer o escribir en ningún idioma.

**Sin estudios:** Personas que saben leer y escribir pero fueron menos de 5 años a la escuela.

### Población total empadronada de 16 y más años por relación con la actividad y sexo.

Unidad: número y porcentaje de personas.

	Ambos sexos		Hombres		Mujeres	
	Nº	%	Nº	%	Nº	%
<b>Total</b>	<b>28.138</b>	<b>100</b>	<b>14.475</b>	<b>100</b>	<b>13.663</b>	<b>100</b>
<b>Activos</b>	<b>16.954</b>	<b>60,3</b>	<b>9.509</b>	<b>65,7</b>	<b>7.444</b>	<b>54,5</b>
Ocupado	11.996	42,6	7.472	51,6	4.525	33,1
Parado que ha trabajado antes	4.169	14,8	1.811	12,5	2.359	17,3
Parado buscando su primer empleo	788	2,8	227	1,6	561	4,1
<b>Inactivos</b>	<b>11.185</b>	<b>39,7</b>	<b>4.966</b>	<b>34,3</b>	<b>6.219</b>	<b>45,5</b>
Persona con invalidez laboral permanente	370	1,3	274	1,9	95	0,7
Jubilado, prejubilado, pensionista o rentista	7.581	26,9	3.876	26,8	3.705	27,1
Estudiante y otra situación	3.235	11,5	816	5,6	2.418	17,7

## Censo de población y viviendas, 2011. Aragón.

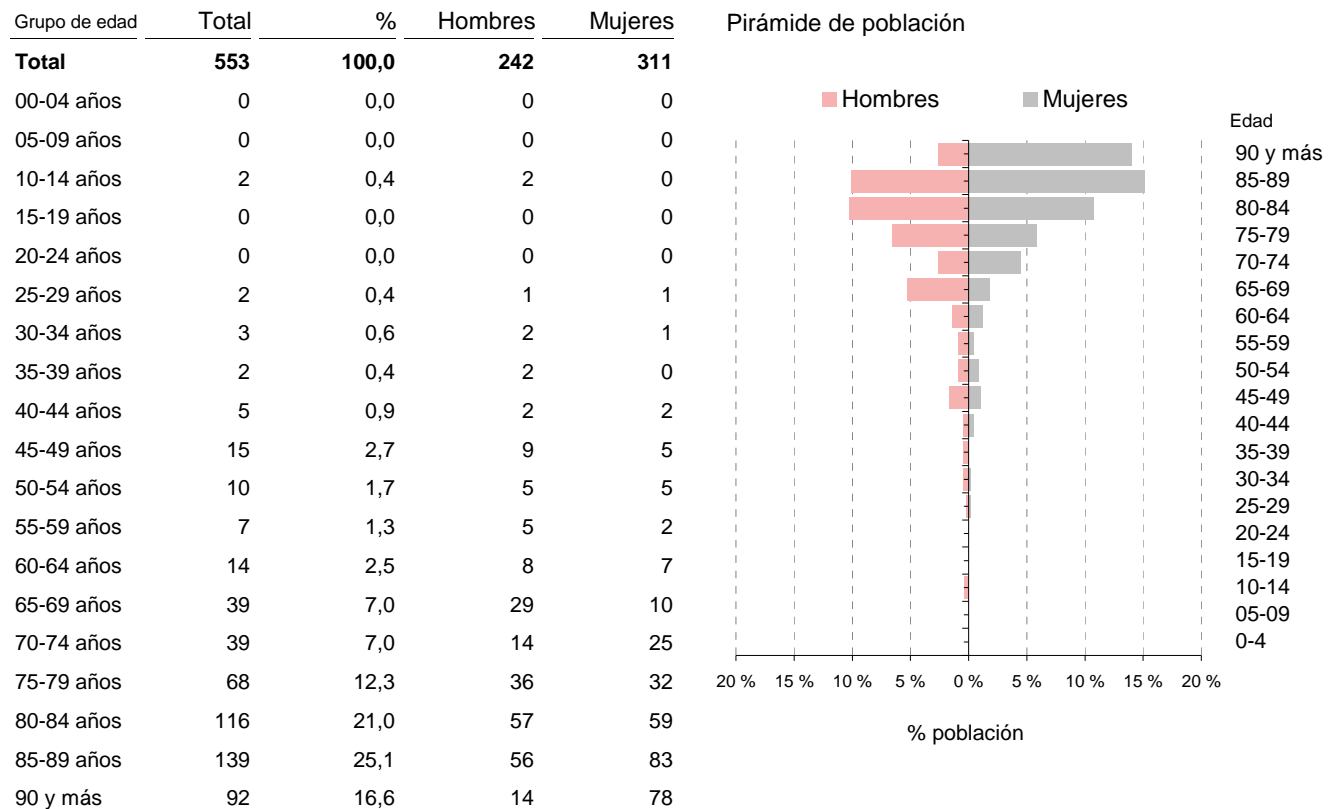
Territorio: **Comarca de Cinco Villas**

### Población residente en establecimientos colectivos

Incluye la población residente en colectivos, independientemente de su lugar de empadronamiento.

#### Población residente en colectivos por grupos quinquenales de edad y sexo.

Unidad: número y porcentaje de personas.



#### Población residente en colectivos por grandes grupos de edad, sexo y nacionalidad.

Unidad: número y porcentaje de personas.

	Ambos sexos				Hombres		Mujeres	
	Total	Espanoles	Extranjeros	% extranjeros s/pobl.total	Espanoles	Extranjeros	Espanolas	Extranjeras
<b>Total</b>	<b>553</b>	<b>553</b>	<b>0</b>	<b>0,0</b>	<b>242</b>	<b>0</b>	<b>311</b>	<b>0</b>
Menor de 16	2	2	0	0,0	2	0	0	0
16 a 25 años	0	0	0	-	0	0	0	0
26 a 45 años	15	15	0	0,0	8	0	7	0
46 a 64 años	43	43	0	0,0	26	0	17	0
65 a 84 años	262	262	0	0,0	136	0	126	0
85 y más	231	231	0	0,0	70	0	161	0

## Censo de población y viviendas, 2011. Aragón.

Territorio: **Comarca de Cinco Villas**

### Población residente en colectivos de 16 y más años por estado civil y sexo.

Unidad: número y porcentaje de personas.

	Ambos sexos		Hombres		Mujeres	
	Nº	%	Nº	%	Nº	%
<b>Total</b>	<b>551</b>	<b>100,0</b>	<b>240</b>	<b>100,0</b>	<b>311</b>	<b>100,0</b>
Solteros	206	37,4	128	53,1	78	25,2
Casados	96	17,3	35	14,4	61	19,6
Viudos	229	41,6	66	27,4	163	52,6
Separados	17	3,0	11	4,7	5	1,8
Divorciados	3	0,6	1	0,4	2	0,8

### Población residente en colectivos por situación de empadronamiento y sexo.

Unidad: número y porcentaje de personas.

	Ambos sexos		Hombres		Mujeres	
	Nº	%	Nº	%	Nº	%
<b>Residentes en colectivos*</b>	<b>553</b>	<b>100,0</b>	<b>242</b>	<b>100,0</b>	<b>311</b>	<b>100,0</b>
Empadronados en el colectivo	390	70,6	178	73,3	213	68,6
Empadronados en viviendas principales	162	29,4	65	26,7	98	31,4

\* Se tienen en cuenta las personas que residen en viviendas colectivas estando empadronadas en ella o en una vivienda principal.

## Censo de población y viviendas, 2011. Aragón.

Territorio: **Comarca de Cinco Villas**

### Población residente en colectivos de 25 y más años por nivel máximo de estudios alcanzado y sexo.

Unidad: número y porcentaje de personas.

	Ambos sexos		Hombres		Mujeres	
	Nº	%	Nº	%	Nº	%
<b>Total</b>	<b>551</b>	<b>100,0</b>	<b>240</b>	<b>100,0</b>	<b>311</b>	<b>100,0</b>
Analfabetos o sin estudios	236	42,8	111	46,0	125	40,3
Primer grado	246	44,7	96	40,1	150	48,2
Segundo grado	61	11,2	30	12,6	31	10,1
Tercer grado	8	1,4	3	1,3	4	1,4

### Población residente en colectivos de 16 y más años por relación con la actividad y sexo.

Unidad: número y porcentaje de personas.

	Ambos sexos		Hombres		Mujeres	
	Nº	%	Nº	%	Nº	%
<b>Total</b>	<b>551</b>	<b>100,0</b>	<b>240</b>	<b>100,0</b>	<b>311</b>	<b>100,0</b>
Ocupados	6	1,1	3	1,3	3	1,0
Parados	0	0,0	0	0,0	0	0,0
Persona con invalidez laboral permanente	2	0,4	0	0,0	2	0,8
Jubilado, prejubilado, pensionista o rentista	504	91,4	212	88,1	292	94,0
Otra situación	39	7,0	26	10,6	13	4,3

Clasificación del nivel de estudios (grados), con los siguientes valores:

**Analfabetos o sin estudios:** se considera que una persona es analfabeta cuando no sabe leer o escribir en ningún idioma y sin estudios: personas que saben leer y escribir pero fueron menos de 5 años a la escuela.

**Primer grado:** personas que fueron a la escuela 5 años o más sin completar EGB, ESO o Bachiller Elemental.

**Segundo grado:** ESO, EGB, Bachiller Elemental, o tiene el Certificado de Escolaridad o de Estudios Primarios. Bachiller (LOE, LOGSE), BUP, Bachiller superior, COU, PREU, FP grado medio, FP I, Oficialía industrial o equivalente, Grado Medio de Música Danza, Certificados de Escuelas Oficiales de Idiomas, FP grado superior, FP II, Maestría industrial o equivalente.

**Tercer grado:** Diplomatura, Arquitectura o Ingeniería Técnica, Grado Universitario, Licenciatura, Arquitectura, Ingeniería, Máster oficial universitario, Especialidades médicas, Doctorado.

## Censo de población y viviendas, 2011. Aragón.

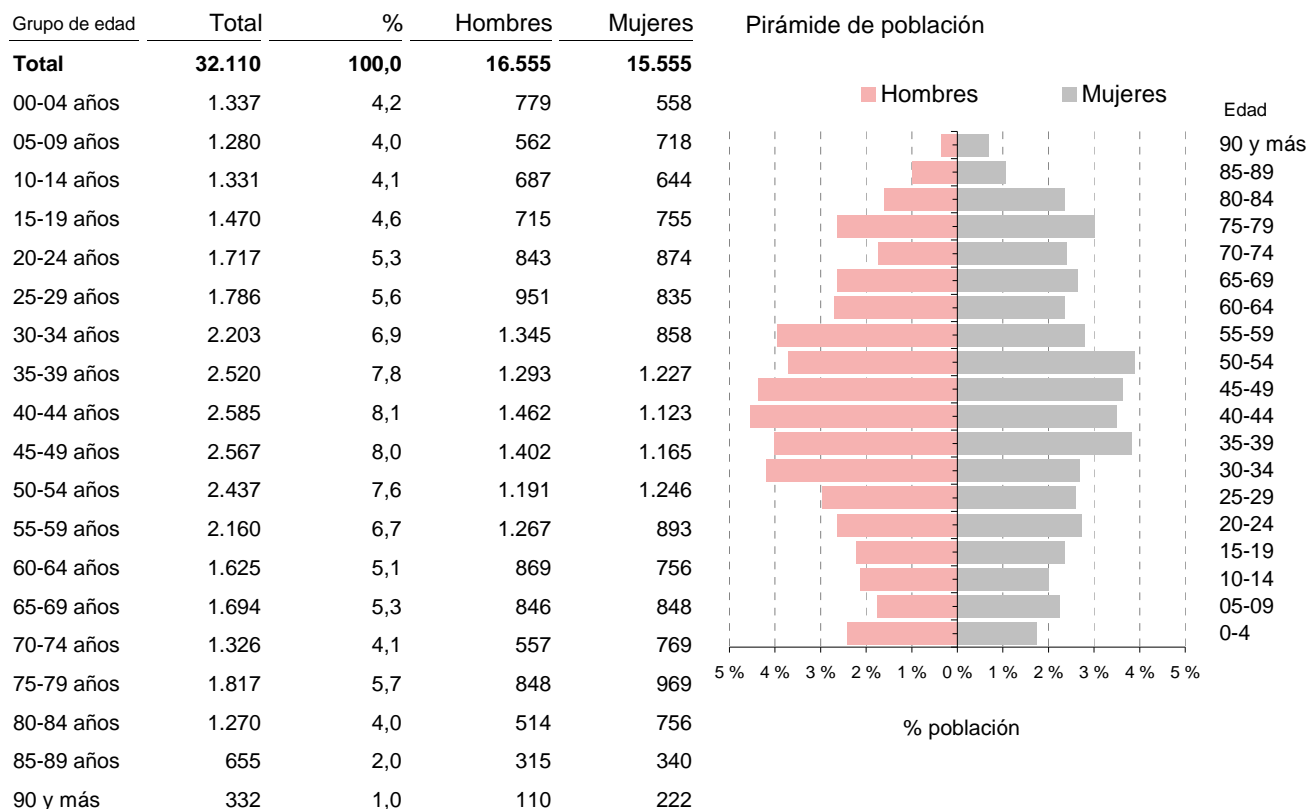
Territorio: **Comarca de Cinco Villas**

### Población residente en viviendas principales · DATOS DEMOGRÁFICOS

Incluye a las personas que residen y/o están empadronadas en viviendas principales.

#### Población residente en viviendas principales por grupos quinquenales de edad y sexo.

Unidad: número y porcentaje de personas.



#### Población residente en viviendas principales por grandes grupos de edad, sexo y nacionalidad.

Unidad: número y porcentaje de personas.

	Ambos sexos				Hombres		Mujeres	
	Total	Españoles	Extranjeros	% extranjeros s/pobl.total	Españoles	Extranjeros	Españolas	Extranjeras
<b>Total</b>	<b>32.110</b>	<b>28.558</b>	<b>3.552</b>	<b>11,1</b>	<b>14.366</b>	<b>2.189</b>	<b>14.192</b>	<b>1.363</b>
Menor de 16	4.361	3.702	659	15,1	1.755	501	1.947	158
16 a 25 años	2.981	2.645	336	11,3	1.293	110	1.352	226
26 a 45 años	9.360	7.360	2.000	21,4	3.946	1.276	3.414	724
46 a 64 años	8.316	7.787	529	6,4	4.183	303	3.604	226
65 a 84 años	6.107	6.078	29	0,5	2.764	0	3.314	29
85 y más	987	987	0	0,0	425	0	562	0

## Censo de población y viviendas, 2011. Aragón.

Territorio: **Comarca de Cinco Villas**

### Población residente en viviendas principales por relación entre el lugar de nacimiento, lugar de residencia y sexo.

Unidad: número y porcentaje de personas.

	Ambos sexos		Hombres		Mujeres	
	Nº	%	Nº	%	Nº	%
<b>Total</b>	<b>32.110</b>	<b>100,0</b>	<b>16.555</b>	<b>100,0</b>	<b>15.555</b>	<b>100,0</b>
Nació en:						
El mismo municipio en que reside	20.212	<b>62,9</b>	10.740	<b>64,9</b>	9.472	<b>60,9</b>
Otro municipio de la misma comarca	1.913	<b>6,0</b>	864	<b>5,2</b>	1.049	<b>6,7</b>
Otro municipio de Aragón fuera de la comarca	5.031	<b>15,7</b>	2.393	<b>14,5</b>	2.638	<b>17,0</b>
El resto de España	3.294	<b>10,3</b>	1.855	<b>11,2</b>	1.439	<b>9,3</b>
El extranjero	1.661	<b>5,2</b>	703	<b>4,2</b>	958	<b>6,2</b>

### Población extranjera residente en viviendas principales por nacionalidad y sexo.

Unidad: número y porcentaje de personas.

	Ambos sexos		Hombres		Mujeres	
	Nº	%	Nº	%	Nº	%
<b>Total</b>	<b>3.552</b>	<b>100,0</b>	<b>2.189</b>	<b>100,0</b>	<b>1.363</b>	<b>100,0</b>
<b>Europa</b>	<b>2.594</b>	<b>73,0</b>	<b>1.722</b>	<b>78,7</b>	<b>872</b>	<b>64,0</b>
Unión Europea UE27	1.773	49,9	1.089	49,7	684	50,2
Resto de Europa	821	23,1	633	28,9	188	13,8
<b>África</b>	<b>565</b>	<b>15,9</b>	<b>251</b>	<b>11,5</b>	<b>314</b>	<b>23,0</b>
Magreb	3	0,1	3	0,1	0	0,0
Resto de África	562	15,8	248	11,3	314	23,0
<b>América</b>	<b>392</b>	<b>11,0</b>	<b>216</b>	<b>9,9</b>	<b>176</b>	<b>12,9</b>
América del Norte	4	0,1	0	0,0	4	0,3
Resto de América	388	10,9	216	9,9	172	12,6
<b>Asia</b>	<b>0</b>	<b>0,0</b>	<b>0</b>	<b>0,0</b>	<b>0</b>	<b>0,0</b>
<b>Oceanía</b>	<b>0</b>	<b>0,0</b>	<b>0</b>	<b>0,0</b>	<b>0</b>	<b>0,0</b>
<b>Apátridas y no consta</b>	<b>0</b>	<b>0,0</b>	<b>0</b>	<b>0,0</b>	<b>0</b>	<b>0,0</b>

## Censo de población y viviendas, 2011. Aragón.

Territorio: **Comarca de Cinco Villas**

### Población residente en viviendas principales de 16 y más años por estado civil y sexo.

Unidad: número y porcentaje de personas.

	Ambos sexos		Hombres		Mujeres	
	Nº	%	Nº	%	Nº	%
<b>Total</b>	<b>27.750</b>	<b>100,0</b>	<b>14.300</b>	<b>100,0</b>	<b>13.450</b>	<b>100,0</b>
Solteros	8.602	31,0	5.327	37,3	3.275	24,3
Casados	15.618	56,3	7.874	55,1	7.744	57,6
Viudos	2.489	9,0	543	3,8	1.946	14,5
Separados	490	1,8	270	1,9	220	1,6
Divorciados	551	2,0	286	2,0	265	2,0

### Población residente en viviendas principales por lugar de residencia en 2001 y sexo.

Unidad: número y porcentaje de personas.

	Ambos sexos		Hombres		Mujeres	
	Nº	%	Nº	%	Nº	%
<b>Total</b>	<b>32.110</b>	<b>100,0</b>	<b>16.555</b>	<b>100,0</b>	<b>15.555</b>	<b>100,0</b>
No había nacido	2.618	8,2	1.342	8,1	1.276	8,2
El mismo municipio en que reside	25.270	78,7	13.023	78,7	12.247	78,7
Otro municipio de la misma comarca	230	0,7	132	0,8	98	0,6
Otro municipio de Aragón fuera de la comarca	1.159	3,6	498	3,0	661	4,2
Resto de España	898	2,8	521	3,1	377	2,4
En el extranjero	1.936	6,0	1.040	6,3	896	5,8

### Población residente en viviendas principales por lugar de residencia hace 1 año y sexo.

Unidad: número y porcentaje de personas.

	Ambos sexos		Hombres		Mujeres	
	Nº	%	Nº	%	Nº	%
<b>Total</b>	<b>32.110</b>	<b>100,0</b>	<b>16.555</b>	<b>100,0</b>	<b>15.555</b>	<b>100,0</b>
No había nacido	110	0,3	67	0,4	43	0,3
El mismo municipio en que reside	31.556	98,3	16.230	98,0	15.326	98,5
Otro municipio de la misma comarca	0	0,0	0	0,0	0	0,0
Otro municipio de Aragón fuera de la comarca	83	0,3	41	0,2	42	0,3
Resto de España	103	0,3	44	0,3	59	0,4
En el extranjero	259	0,8	174	1,1	85	0,5

\* El periodo al que hace referencia es desde Noviembre de 2010 a Octubre 2011.

## Censo de población y viviendas, 2011. Aragón.

Territorio: **Comarca de Cinco Villas**

### Población residente en viviendas principales por modalidades lingüísticas propias de Aragón que conocen y sexo.

Unidad: número y porcentaje de personas.

	Ambos sexos		Hombres		Mujeres	
	Nº	%	Nº	%	Nº	%
<b>Total personas que conocen alguna modalidad lingüística</b>	<b>2.120</b>	<b>100,0</b>	<b>1.162</b>	<b>100,0</b>	<b>958</b>	<b>100,0</b>
Aragonés	1.780	84,0	1.005	86,5	775	80,9
Catalán	341	16,1	158	13,6	183	19,1
Chapurreau	0	0,0	0	0,0	0	0,0
Patués	0	0,0	0	0,0	0	0,0

La pregunta sobre el conocimiento de una modalidad lingüística propia de Aragón, es de respuesta única. Se ha agrupado en cuatro categorías: "Aragonés" que engloba (Aragonés, Fabla, Cheso, Chistabino, Anotano, Belsetano, Fovano, Bajo Ribagorzano, Estadillano, Foncense, Somontán, Grausino, Ribagorzano), "catalán" (Catalán, Fragatino, Valenciano, Azanuyense, Ballobarino, Benaberrrense, Fabarol, Fayonense, Literano, Maellano, Mequinenzano, Nonaspino, Saidiné, Santistebense, Tamaritano, Torrentino). Además se muestran por separado "Chapurreau" y "Patués" (Patués, Benasqués) porque han sido especificadas como primera opción.

### Población residente en viviendas principales por modalidades lingüísticas propias de Aragón que conocen y grandes grupos de edad.

Unidad: número de personas.

	Total	0 a 15 años	16 a 64 años	65 a 84 años	85 y más años
<b>Total personas que conocen alguna modalidad lingüística</b>	<b>2.121</b>	<b>134</b>	<b>1.630</b>	<b>331</b>	<b>26</b>
Aragonés	1.780	108	1.343	309	20
Catalán	341	26	287	22	6
Chapurreau	0	0	0	0	0
Patués	0	0	0	0	0

### Población residente en viviendas principales que conocen alguna modalidad lingüística propia de Aragón por grado de conocimiento y grandes grupos de edad.

Unidad: porcentaje.

	Total	0 a 15 años	16 a 64 años	65 a 84 años	85 y más años
<b>Total</b>	<b>1.893</b>	<b>112</b>	<b>1.446</b>	<b>311</b>	<b>24</b>
La entiende	388	9	267	106	6
La entiende y la sabe leer	323	0	317	4	2
La sabe hablar	136	0	29	107	0
La sabe leer y hablar	179	0	146	31	2
La sabe leer, hablar y escribir	777	101	617	47	12
No sabe o no contesta	90	2	70	16	2



## Censo de población y viviendas, 2011. Aragón.

Territorio: **Comarca de Cinco Villas**

### Población residente en viviendas principales · FORMACIÓN

Incluye a las personas que residen y/o están empadronadas en viviendas principales.

Población residente en viviendas principales de 16 años y más por grupos de edad, grado de formación y SEXO.

Unidad: número y porcentaje de personas.

	Total	%	Hombres	Mujeres
<b>Total</b>	<b>27.749</b>	<b>100,0</b>	<b>14.299</b>	<b>13.450</b>
Analfabetos o sin estudios	2.570	9,3	1.129	1.441
Primer grado	5.755	20,7	2.940	2.815
Segundo grado	16.239	58,5	8.720	7.519
Tercer grado	3.185	11,5	1.510	1.675
<b>De 16 a 25 años</b>	<b>2.981</b>	<b>100,0</b>	<b>1.403</b>	<b>1.578</b>
Analfabetos o sin estudios	54	1,8	12	42
Primer grado	556	18,7	332	224
Segundo grado	1.948	65,3	931	1.017
Tercer grado	423	14,2	128	295
<b>De 26 a 45 años</b>	<b>9.361</b>	<b>100,0</b>	<b>5.223</b>	<b>4.138</b>
Analfabetos o sin estudios	235	2,5	79	156
Primer grado	693	7,4	470	223
Segundo grado	6.682	71,4	3.730	2.952
Tercer grado	1.751	18,7	944	807
<b>De 46 a 64 años</b>	<b>8.315</b>	<b>100,0</b>	<b>4.485</b>	<b>3.830</b>
Analfabetos o sin estudios	276	3,3	134	142
Primer grado	1.474	17,7	820	654
Segundo grado	5.670	68,2	3.123	2.547
Tercer grado	895	10,8	408	487
<b>65 años o más</b>	<b>7.092</b>	<b>100,0</b>	<b>3.188</b>	<b>3.904</b>
Analfabetos o sin estudios	2.005	28,3	904	1.101
Primer grado	3.032	42,8	1.318	1.714
Segundo grado	1.939	27,3	936	1.003
Tercer grado	116	1,6	30	86

Clasificación del nivel de estudios, con los siguientes valores:

**Analfabetos:** Se considera que una persona es analfabeta cuando no sabe leer o escribir en ningún idioma.

**Sin estudios:** Personas que saben leer y escribir pero fueron menos de 5 años a la escuela.

**Primer grado:** Personas que fueron a la escuela 5 años o más sin completar EGB, ESO o Bachiller Elemental.

**Segundo grado:** ESO, EGB, Bachiller Elemental, o tiene el Certificado de Escolaridad o de Estudios Primarios. Bachiller (LOE, LOGSE), BUP, Bachiller superior, COU, PREU, FP grado medio, FP I, Oficialía industrial o equivalente, Grado Medio de Música Danza, Certificados de Escuelas Oficiales de Idiomas, FP grado superior, FP II, Maestría industrial o equivalente.

**Tercer grado:** Diplomatura, Arquitectura o Ingeniería Técnica, Grado Universitario, Licenciatura, Arquitectura, Ingeniería, Máster oficial universitario, Especialidades médicas, Doctorado.

## Censo de población y viviendas, 2011. Aragón.

Territorio: **Comarca de Cinco Villas**

### Población residente en viviendas principales de 16 años y más recibiendo algún tipo de enseñanza por grupos de edad y sexo.

Unidad: número y porcentaje de personas.

	Ambos sexos		Hombres		Mujeres	
	Nº	%	Nº	%	Nº	%
<b>Personas que estudian</b>	<b>3.777</b>	<b>13,6</b>	<b>1.633</b>	<b>11,4</b>	<b>2.144</b>	<b>15,9</b>
De 16 a 25 años	1.582	53,1	683	48,7	899	57,0
De 26 a 45 años	1.387	14,8	575	11,0	812	19,6
De 46 a 64 años	737	8,9	356	7,9	381	9,9
De 65 a 84 años	71	1,2	18	0,7	53	1,6
De 85 y más años	1	0,1	1	0,2	0	0,0

Los porcentajes están calculados sobre el total de núcleos. No suman 100 porque en un núcleo familiar puede haber hijos de diversas edades.

**Personas que estudian:** Se consideran todas las personas que reciben algún tipo de enseñanza (incluso academias, cursos organizados por su empresa..) con independencia de su situación laboral.

### Población residente en viviendas principales de 25 y más años por nivel máximo de estudios alcanzado y sexo.

Unidad: número y porcentaje de personas.

	Ambos sexos		Hombres		Mujeres	
	Nº	%	Nº	%	Nº	%
<b>Total</b>	<b>17.235</b>	<b>100,0</b>	<b>9.222</b>	<b>100,0</b>	<b>8.013</b>	<b>100,0</b>
ESO, EGB, Bachillerato Ele.	9.113	52,9	5.094	55,2	4.019	50,2
Bachillerato Superior	2.473	14,3	1.466	15,9	1.007	12,6
FP Grado Medio	1.667	9,7	828	9,0	839	10,5
FP Grado Superior	1.117	6,5	433	4,7	684	8,5
Diplomatura	1.570	9,1	653	7,1	917	11,4
Licenciatura y Grado	1.181	6,9	688	7,5	493	6,2
Doctorado y Master	115	0,7	60	0,7	55	0,7

## Censo de población y viviendas, 2011. Aragón.

Territorio: **Comarca de Cinco Villas**

### Población residente en viviendas principales de 25 y más años por tipo de estudios finalizados y sexo.

Unidad: número y porcentaje de personas.

	Ambos sexos		Hombres		Mujeres	
	Nº	%	Nº	%	Nº	%
<b>Total</b>	<b>5.649</b>	<b>100,0</b>	<b>2.661</b>	<b>100,0</b>	<b>2.988</b>	<b>100,0</b>
Educación (Magisterio, Educación Infantil, Pedagogía, ...)	771	13,6	174	6,5	597	20,0
Artes y Humanidades (Historia, Lenguas, Imagen y Sonido,...)	174	3,1	77	2,9	97	3,2
Derecho y Ciencias Sociales (Administración, Psicología, Economía, Periodismo, ...)	1.284	22,7	325	12,2	959	32,1
Ciencias (Biología, Química, Física, Matemáticas, ...) e Informática (incluida Ingeniería Informática)	334	5,9	232	8,7	102	3,4
Arquitectura, Construcción, Formación Técnica e Industrias (Mecánica, Metal, Electrónica, Diseño, Confección, Alimentación, etc., incluidas Ingenierías de estos campos)	1.574	27,9	1.242	46,7	332	11,1
Agricultura, Ganadería, Pesca y Veterinaria (incluida Ingeniería Agrónoma o similar)	413	7,3	334	12,6	79	2,6
Salud y Servicios Sociales (Medicina, Enfermería, Farmacia, Trabajo Social, ...)	623	11,0	98	3,7	525	17,6
Otros servicios (Turismo, Hostelería, Peluquería, Enseñanza Náutica, Militar, ...)	477	8,4	180	6,8	297	9,9

Se tienen en cuenta las personas que han finalizado estudios de FP Grado Medio, FP Grado Superior y estudios universitarios (Diplomaturas, Licenciaturas, Grados, Máster y Doctorados).

## Censo de población y viviendas, 2011. Aragón.

Territorio: **Comarca de Cinco Villas**

### Población residente en viviendas principales · ACTIVIDAD LABORAL

Incluye a las personas que residen y/o están empadronadas en viviendas principales.

Población residente en viviendas principales de 16 y más años por relación con la actividad y sexo.

Unidad: número y porcentaje de personas.

	Ambos sexos		Hombres		Mujeres	
	Nº	%	Nº	%	Nº	%
<b>Total</b>	<b>27.750</b>	<b>100,0</b>	<b>14.300</b>	<b>100,0</b>	<b>13.450</b>	<b>100,0</b>
<b>Activos</b>	<b>16.951</b>	<b>61,1</b>	<b>9.508</b>	<b>66,5</b>	<b>7.443</b>	<b>55,3</b>
Ocupado	11.993	43,2	7.470	52,2	4.523	33,6
Parado que ha trabajado antes	4.170	15,0	1.811	12,7	2.359	17,5
Parado buscando su primer empleo	788	2,8	227	1,6	561	4,2
<b>Inactivos</b>	<b>10.800</b>	<b>38,9</b>	<b>4.792</b>	<b>33,5</b>	<b>6.008</b>	<b>44,7</b>
Persona con invalidez laboral permanente	369	1,3	274	1,9	95	0,7
Jubilado, prejubilado, pensionista o rentista	7.224	26,0	3.721	26,0	3.503	26,0
Estudiante	1.146	4,1	493	3,4	653	4,9
Otra situación	2.061	7,4	304	2,1	1.757	13,1

Población residente en viviendas principales de 16 o más años por grupos de edad, relación con la actividad y sexo.

Unidad: número de personas.

	Activos			Inactivos			Tasa de actividad		
	Ambos sexos	Hombres	Mujeres	Ambos sexos	Hombres	Mujeres	Ambos sexos	Hombres	Mujeres
<b>Total</b>	<b>16.949</b>	<b>9.507</b>	<b>7.442</b>	<b>10.801</b>	<b>4.793</b>	<b>6.008</b>	<b>61,1</b>	<b>66,5</b>	<b>55,3</b>
De 16 a 25 años	1.533	781	752	1.449	623	826	51,4	55,6	47,7
De 26 a 45 años	8.712	4.941	3.771	648	281	367	93,1	94,6	91,1
De 46 a 64 años	6.365	3.637	2.728	1.951	849	1.102	76,5	81,1	71,2
De 65 años y más	341	148	193	6.752	3.041	3.711	4,8	4,6	4,9

**Tasa de actividad** es la razón entre la población activa y la población de 16 y más años.

**Censo de población y viviendas, 2011. Aragón.**Territorio: **Comarca de Cinco Villas****Población activa residente en viviendas principales de 16 y más años por grupos de edad y sexo**

Unidad: número de personas.

	Ocupados			Parados			Tasa de paro		
	Ambos sexos	Hombres	Mujeres	Ambos sexos	Hombres	Mujeres	Ambos sexos	Hombres	Mujeres
<b>Total</b>	<b>11.993</b>	<b>7.470</b>	<b>4.523</b>	<b>4.957</b>	<b>2.037</b>	<b>2.920</b>	<b>29,2</b>	<b>21,4</b>	<b>39,2</b>
De 16 a 25 años	841	553	288	692	228	464	45,1	29,2	61,7
De 26 a 45 años	5.855	3.588	2.267	2.856	1.353	1.503	32,8	27,4	39,9
De 46 a 64 años	5.035	3.193	1.842	1.330	444	886	20,9	12,2	32,5
De 65 años y más	261	135	126	81	14	67	23,7	9,4	34,7

**Población activa residente en viviendas principales de 16 y más años por grandes grupos de edad, nivel de estudios y sexo.**

Unidad: número de personas.

	Ocupados			Parados			Tasa de paro		
	Ambos sexos	Hombres	Mujeres	Ambos sexos	Hombres	Mujeres	Ambos sexos	Hombres	Mujeres
<b>Total</b>	<b>11.993</b>	<b>7.470</b>	<b>4.523</b>	<b>4.957</b>	<b>2.038</b>	<b>2.919</b>	<b>29,2</b>	<b>21,4</b>	<b>39,2</b>
<b>De 16 a 64 años</b>	<b>11.732</b>	<b>7.335</b>	<b>4.397</b>	<b>4.878</b>	<b>2.025</b>	<b>2.853</b>	<b>29,4</b>	<b>21,6</b>	<b>39,4</b>
Analfabetos y sin estudios	87	32	55	140	42	98	61,7	56,8	64,1
Primer grado	1.324	1.033	291	565	209	356	29,9	16,8	55,0
Segundo grado	8.228	5.304	2.924	3.468	1.396	2.072	29,7	20,8	41,5
Tercer grado	2.093	966	1.127	705	378	327	25,2	28,1	22,5
<b>De 65 y más años</b>	<b>261</b>	<b>135</b>	<b>126</b>	<b>79</b>	<b>13</b>	<b>66</b>	<b>23,2</b>	<b>8,8</b>	<b>34,4</b>
Analfabetos y sin estudios	33	14	19	19	1	18	36,5	6,7	48,6
Primer grado	113	44	69	27	1	26	19,3	2,2	27,4
Segundo grado	106	68	38	33	11	22	23,7	13,9	36,7
Tercer grado	9	9	0	0	0	0	0,0	0,0	-

**Tasa de paro** es la razón entre la población parada y la población activa.

**Censo de población y viviendas, 2011. Aragón.**Territorio: **Comarca de Cinco Villas****Población ocupada residente en viviendas principales de 16 y más años por grupo de ocupación y sexo.**

Unidad: número y porcentaje de personas ocupadas.

	Ambos sexos		Hombres		Mujeres	
	Nº	%	Nº	%	Nº	%
<b>Total</b>	<b>11.993</b>	<b>100,0</b>	<b>7.470</b>	<b>100,0</b>	<b>4.523</b>	<b>100,0</b>
Ocupaciones militares	17	0,1	14	0,2	3	0,1
Directores y gerentes	346	2,9	205	2,7	141	3,1
Técnicos y profesionales científicos e intelectuales	1.041	8,7	445	6,0	596	13,2
Técnicos; profesionales de apoyo	1.080	9,0	792	10,6	288	6,4
Empleados contables, administrativos y otros empleados de oficina	1.213	10,1	389	5,2	824	18,2
Trabajadores de los servicios de restauración, personales, protección y vendedores	2.079	17,3	713	9,5	1.366	30,2
Trabajadores cualificados en el sector agrícola, ganadero, forestal y pesquero	1.495	12,5	1.295	17,3	200	4,4
Artesanos y trabajadores cualificados de las industrias manufactureras y la construcción (excepto operadores de instalaciones y maquinaria)	2.040	17,0	1.665	22,3	375	8,3
Operadores de instalaciones y maquinaria, y montadores	1.485	12,4	1.191	15,9	294	6,5
Ocupaciones elementales	1.196	10,0	761	10,2	435	9,6

**Población ocupada residente en viviendas principales de 16 y más años por situación profesional y sexo.**

Unidad: número y porcentaje de personas ocupadas.

	Ambos sexos		Hombres		Mujeres	
	Nº	%	Nº	%	Nº	%
<b>Total</b>	<b>11.993</b>	<b>100,0</b>	<b>7.470</b>	<b>100,0</b>	<b>4.523</b>	<b>100,0</b>
Empresario, profesional o trabajador por cuenta propia que emplea personal	1.051	8,8	807	10,8	244	5,4
Empresario, profesional o trabajador por cuenta propia que no emplea personal	1.824	15,2	1.321	17,7	503	11,1
Trabajador por cuenta ajena fijo o indefinido	6.908	57,6	4.043	54,1	2.865	63,3
Trabajador por cuenta ajena eventual o temporal	1.994	16,6	1.182	15,8	812	18,0
Ayuda familiar	44	0,4	15	0,2	29	0,6
Miembro de cooperativas	170	1,4	101	1,4	69	1,5

**Censo de población y viviendas, 2011. Aragón.**Territorio: **Comarca de Cinco Villas****Población ocupada residente en viviendas principales de 16 y más años por rama de actividad según CNAE 2009 y sexo.**

Unidad: número y porcentaje de personas ocupadas.

	Ambos sexos		Hombres		Mujeres	
	Nº	%	Nº	%	Nº	%
<b>Total</b>	<b>11.993</b>	<b>100,0</b>	<b>7.470</b>	<b>100,0</b>	<b>4.523</b>	<b>100,0</b>
Agricultura, ganadería, silvicultura y pesca (cnae 01-03)	2.147	17,9	1.924	25,8	223	4,9
Industria extractiva, agua y residuos (cnae 05-09 y 36-39)	141	1,2	116	1,6	25	0,6
Industria de la alimentación, bebidas y tabaco (cnae 10-12)	419	3,5	218	2,9	201	4,4
Industria textil, confección, cuero y calzado (cnae 13-15)	28	0,2	8	0,1	20	0,4
Industria de la madera y del corcho, excepto muebles; cestería y espartería, papel y artes gráficas (cnae 16-18)	141	1,2	119	1,6	22	0,5
Industria química y productos farmacéuticos (cnae 20, 21)	74	0,6	51	0,7	23	0,5
Fabricación de productos de caucho y plásticos y otros productos minerales no metálicos (cnae 22, 23)	141	1,2	115	1,5	26	0,6
Metalurgia y fabricación de productos metálicos, excepto maquinaria y equipo (cnae 24, 25)	527	4,4	461	6,2	66	1,5
Fabricación de productos informáticos, electrónicos, ópticos y material eléctrico (cnae 26, 27)	65	0,5	32	0,4	33	0,7
Fabricación de maquinaria y equipo (cnae 28)	188	1,6	134	1,8	54	1,2
Fabricación de material de transporte (cnae 29, 30)	377	3,1	215	2,9	162	3,6
Otras industrias manufactureras (cnae 31-33)	336	2,8	254	3,4	82	1,8
Suministro de energía eléctrica, gas, vapor y aire acondicionado (cnae 35)	22	0,2	17	0,2	5	0,1
Construcción (cnae 41-43)	1.563	13,0	1.371	18,4	192	4,2
Comercio al por mayor y al por menor; reparación de vehículos de motor y motocicletas (cnae 45-47)	1.262	10,5	558	7,5	704	15,6
Transporte y almacenamiento (cnae 49-53)	370	3,1	321	4,3	49	1,1
Hostelería (cnae 55, 56)	558	4,7	209	2,8	349	7,7
Información y comunicaciones (cnae 58-63)	118	1,0	52	0,7	66	1,5
Actividades inmobiliarias (cnae 68)	0	0,0	0	0,0	0	0,0
Actividades profesionales, científicas y técnicas; actividades administrativas y servicios auxiliares (cnae 69-82)	455	3,8	204	2,7	251	5,5
Educación (cnae 85)	739	6,2	213	2,9	526	11,6
Actividades sanitarias y de servicios sociales (cnae 86-88)	763	6,4	139	1,9	624	13,8
Otros servicios (cnae 90-99)	727	6,1	243	3,3	484	10,7
Actividades financieras y de seguros (cnae 64-66)	183	1,5	116	1,6	67	1,5
Administración Pública y defensa; Seguridad Social obligatoria (cnae 84)	646	5,4	378	5,1	268	5,9

## Censo de población y viviendas, 2011. Aragón.

Territorio: **Comarca de Cinco Villas**

### Población residente en viviendas principales de 16 a 64 años que realizan actividades no remuneradas por tipo de actividad y sexo.

Unidad: número y porcentaje de personas que realizan la actividad.

	Ambos sexos		Hombres		Mujeres	
	Nº	%	Nº	%	Nº	%
<b>Total personas de 16 a 64 años</b>	<b>20.657</b>		<b>11.111</b>		<b>9.546</b>	
Cuidar a un menor de 15 años	3.586	17,4	1.400	12,6	2.186	22,9
Cuidar a una persona con problemas de salud	1.923	9,3	837	7,5	1.086	11,4
Tareas benéficas o voluntariado social	831	4,0	312	2,8	519	5,4
Encargarse de la mayor parte de las tareas domésticas de su hogar	9.438	45,7	2.857	25,7	6.581	68,9

Es una pregunta de respuesta múltiple.

### Población residente en viviendas principales de 65 y más años que realizan actividades no remuneradas por tipo de actividad y sexo.

Unidad: número y porcentaje de personas que realizan la actividad.

	Ambos sexos		Hombres		Mujeres	
	Nº	%	Nº	%	Nº	%
<b>Total personas de 65 y más años</b>	<b>7.094</b>		<b>3.189</b>		<b>3.905</b>	
Cuidar a un menor de 15 años	541	7,6	173	5,4	368	9,4
Cuidar a una persona con problemas de salud	574	8,1	217	6,8	357	9,1
Tareas benéficas o voluntariado social	288	4,1	66	2,1	222	5,7
Encargarse de la mayor parte de las tareas domésticas de su hogar	3.052	43,0	611	19,2	2.441	62,5

Es una pregunta de respuesta múltiple.



## Censo de población y viviendas, 2011. Aragón.

Territorio: **Comarca de Cinco Villas**

### Población residente en viviendas principales · FECUNDIDAD

Incluye a las personas que residen y/o están empadronadas en viviendas principales.

#### Mujeres residentes en viviendas principales de 16 o más años por número de hijos nacidos vivos.

Unidad: número y porcentaje de mujeres.

	Total	%
<b>Total</b>	<b>13.450</b>	<b>100,0</b>
Sin hijos	4.150	30,9
Con hijos	9.299	69,1
1 hijo	2.007	14,9
2 hijos	4.599	34,2
3 hijos	1.547	11,5
4 hijos	660	4,9
5 o más hijos	486	3,6

#### Mujeres residentes en viviendas principales de 16 y más años por número de hijos nacidos vivos y estado civil actual.

Unidad: número de mujeres.

	Total	Soltera	Casada	Viuda	Separada o divorciada
<b>Total</b>	<b>13.448</b>	<b>3.276</b>	<b>7.743</b>	<b>1.945</b>	<b>484</b>
Sin hijos	4.150	3.073	949	71	57
Con hijos	9.298	203	6.794	1.874	427
1 hijo	2.007	127	1.579	229	72
2 hijos	4.599	40	3.583	726	250
3 o más hijos	2.692	36	1.632	919	105

#### Mujeres residentes en viviendas principales de 16 y más años por número de hijos nacidos vivos y grupos de edad.

Unidad: número de mujeres.

	Total	de 16 a 24 años	de 25 a 34 años	de 35 a 44 años	de 45 a 54 años	de 55 a 64 años	de 65 y más años
<b>Total</b>	<b>13.447</b>	<b>1.444</b>	<b>1.692</b>	<b>2.350</b>	<b>2.410</b>	<b>1.648</b>	<b>3.903</b>
Sin hijos	4.149	1.411	1.095	528	302	257	556
Con hijos	9.298	33	597	1.822	2.108	1.391	3.347
1 hijo	2.007	16	435	537	439	243	337
2 hijos	4.599	1	115	1.076	1.349	683	1.375
3 o más hijos	2.692	16	47	209	320	465	1.635

**Censo de población y viviendas, 2011. Aragón.**Territorio: **Comarca de Cinco Villas****Población residente en viviendas principales · SEGUNDA VIVIENDA**

Incluye a las personas que residen y/o están empadronadas en viviendas principales.

**Personas residentes en viviendas principales por disposición de una segunda vivienda (en propiedad, alquiler o cedida gratis).**

Unidad: número y porcentaje de personas.

	Total	%
<b>Personas que pasan más de 14 noches al año fuera de su municipio de residencia</b>	<b>7.203</b>	<b>22,4</b>
Disponen de segunda residencia:	<b>3.411</b>	<b>10,6</b>
En Aragón	2.118	6,6
En Comunidades Limitrofes	840	2,6
En Otras Comunidades Autónomas	151	0,5
En el Extranjero	302	0,9
No disponen de segunda residencia	<b>3.792</b>	<b>11,8</b>
<b>Personas que no pasan más de 14 noches al año fuera de su municipio de residencia</b>	<b>24.908</b>	<b>77,6</b>

Solo se responde en qué municipio se localiza la segunda residencia si se han pasado 14 noches o más al año fuera de su residencia habitual.

**Personas de nacionalidad española residentes en viviendas principales que pasan más de 14 noches al año fuera de su municipio de residencia en un país extranjero.**

Unidad: número de personas.

País donde pasan más de 14 noches	Total
Francia	95
Reino Unido	66
Alemania	50
Italia	47
Irlanda	35

Se pregunta por los últimos 12 meses y que el motivo sea trabajo, estudio, vacaciones...

## Censo de población y viviendas, 2011. Aragón.

Territorio: **Comarca de Cinco Villas**

Ranking de los municipios en los que las personas residentes en viviendas principales pasan más de 14 noches al año fuera de su municipio de residencia

Unidad: número de personas.

	Total
Zaragoza	2.090
En el extranjero	961
Huesca	316
Salou	248
Cambrils	171
Ejea de los Caballeros	166
Martorell	149
Benidorm	125
Avilés	117
Lobera de Onsella	112

Se pregunta por los últimos 12 meses y que el motivo sea trabajo, estudio, vacaciones...Se incluyen los 10 municipios con más frecuencia.

## Censo de población y viviendas, 2011. Aragón.

Territorio: **Comarca de Cinco Villas**

### Población residente en viviendas principales · FORMAS DE CONVIVENCIA

Incluye a las personas que residen y/o están empadronadas en viviendas principales.

#### Población residente en viviendas principales de 16 a 64 años por forma de convivencia y sexo.

Unidad: número y porcentaje de personas.

	Ambos sexos		Hombres		Mujeres	
	Nº	%	Nº	%	Nº	%
<b>Total</b>	<b>20.657</b>	<b>100,0</b>	<b>11.111</b>	<b>100,0</b>	<b>9.546</b>	<b>100,0</b>
Sólos	1.350	6,5	967	8,7	383	4,0
Sin pareja y con sus padres	5.703	27,6	3.416	30,7	2.287	24,0
Sin pareja y sin sus padres	679	3,3	211	1,9	468	4,9
Con su pareja, sin hijos ni padres	2.876	13,9	1.364	12,3	1.512	15,8
Con su pareja y 1 hijo, sin padres	3.970	19,2	1.976	17,8	1.994	20,9
Con su pareja y 2 hijos, sin padres	4.020	19,5	2.018	18,2	2.002	21,0
Con su pareja y 3 hijos, sin padres	693	3,4	339	3,1	354	3,7
Con su pareja y 4 ó más hijos, sin padres	42	0,2	21	0,2	21	0,2
Con su pareja y alguno de sus padres	321	1,6	99	0,9	222	2,3
Con otras personas pero no en un núcleo	1.001	4,8	700	6,3	301	3,2

#### Población residente en viviendas principales de 65 y más años por forma de convivencia y sexo.

Unidad: número y porcentaje de personas.

	Ambos sexos		Hombres		Mujeres	
	Nº	%	Nº	%	Nº	%
<b>Total</b>	<b>7.093</b>	<b>100,0</b>	<b>3.189</b>	<b>100,0</b>	<b>3.904</b>	<b>100,0</b>
Sólos	1.380	19,5	425	13,3	955	24,5
Sólo con su pareja	2.712	38,2	1.454	45,6	1.258	32,2
Padre con hijos	159	2,2	159	5,0	0	0,0
Madre con hijos	556	7,8	8	0,3	548	14,0
Pareja con un hijo	828	11,7	446	14,0	382	9,8
Pareja con 2 o más hijos	257	3,6	159	5,0	98	2,5
Otra forma	1.201	16,9	538	16,9	663	17,0

## Censo de población y viviendas, 2011. Aragón.

Territorio: **Comarca de Cinco Villas**

### Población residente en viviendas principales · HOGARES

Incluye a las personas que residen y/o están empadronadas en viviendas principales.

#### Tamaño de los hogares.

Unidad: número y porcentaje de hogares.

	Total	%
<b>Total</b>	<b>12.480</b>	<b>100,0</b>
1 persona	2.730	21,9
2 personas	3.896	31,2
3 personas	2.746	22,0
4 personas	2.296	18,4
5 personas	735	5,9
6 personas	65	0,5
7 personas o más	13	0,1
<b>Tamaño medio del hogar</b>	<b>2,6</b>	personas

#### Tipología de los hogares.

Unidad: número y porcentaje de hogares.

	Total	%
<b>Total</b>	<b>12.480</b>	<b>100,0</b>
<b>Hogares unipersonales</b>	<b>2.730</b>	<b>21,9</b>
<b>Hogares multipersonales</b>	<b>9.751</b>	<b>78,1</b>
No forman familia	70	0,6
Forman familia	9.680	77,6
Una familia	9.680	77,6
Sin otras personas	9.454	75,8
Con otras no emparentadas	226	1,8
Dos ó más familias	0	0,0

#### Hogares según número de núcleos familiares.

Unidad: número y porcentaje de hogares.

	Total	%
<b>Total</b>	<b>12.480</b>	<b>100,0</b>
Hogares sin núcleos familiares	3.136	25,1
Hogares con un núcleo	9.229	73,9
Hogares con dos núcleos	115	0,9
Hogares con tres ó más núcleos	0	0,0

#### Hogar:

Grupo de personas residentes en la misma vivienda familiar.

Las diferencias entre hogar y familia son:

- El hogar puede ser unipersonal, mientras que la familia tiene que constar, por lo menos, de dos miembros.
- Los miembros de un hogar con varias personas no tienen necesariamente que estar emparentados, mientras que los miembros de una familia sí.

#### Familia:

Grupo de personas (dos o más) que, residiendo en la misma vivienda, están vinculadas por lazos de parentesco, ya sean de sangre o políticos, e independientemente de su grado.

#### Núcleo familiar:

Unidad jerárquica intermedia entre el habitante y la familia.

Puede ser de cuatro tipos:

- pareja sin hijos,
- pareja con uno o más hijos,
- padre con uno o más hijos,
- y madre con uno o más hijos.

Para formar parte del núcleo familiar de sus padres, los hijos deben estar solteros, no estar emparejados ni tener hijos.

## Censo de población y viviendas, 2011. Aragón.

Territorio: **Comarca de Cinco Villas**

### Estructura de los hogares.

Unidad: número y porcentaje de hogares.

	Total	%
<b>Total</b>	<b>12.480</b>	<b>100,0</b>
<b>Un adulto</b>	<b>2.972</b>	<b>23,8</b>
Una mujer de 16 a 64 años	383	3,1
Un hombre de 16 a 64 años	967	7,7
Una mujer de 65 o más años	955	7,7
Un hombre de 65 o más años	425	3,4
Una mujer adulta con uno o más menores	208	1,7
Un hombre adulto con uno o más menores	34	0,3
<b>Dos adultos</b>	<b>5.717</b>	<b>45,8</b>
Dos adultos de 16 a 64 años, sin menores	1.544	12,4
Uno al menos de 65 años o más, sin menores	2.203	17,6
Dos adultos y un menor	1.099	8,8
Dos adultos y dos menores	760	6,1
Dos adultos y tres o más menores	112	0,9
<b>Tres adultos</b>	<b>2.145</b>	<b>17,2</b>
Dos adultos de 35 años o más, uno de 16 a 34 años, sin menores	858	6,9
Dos adultos de 35 años o más, uno de 16 a 34 años y un menor	454	3,6
Dos adultos de 35 años o más, uno de 16 a 34 y dos o más menores	38	0,3
Otro hogar de tres adultos, con o sin menores	795	6,4
<b>Cuatro adultos</b>	<b>1.352</b>	<b>10,8</b>
Dos adultos de 35 años o más, dos de 16 a 34 años, sin menores	775	6,2
Dos adultos de 35 años o más, dos de 16 a 34 años y un menor	251	2,0
Dos adultos de 35 años o más, dos de 16 a 34 años y dos o más menores	0	0,0
Otro hogar de cuatro adultos, con o sin menores	326	2,6
<b>Cinco o más adultos</b>	<b>294</b>	<b>2,4</b>
Cinco o más adultos, con o sin menores	294	2,4

## Censo de población y viviendas, 2011. Aragón.

Territorio: **Comarca de Cinco Villas**

### Hogares según número de parados, ocupados y estudiantes.

Unidad: número y porcentaje de hogares.

	Total	%
<b>Hogares según parados</b>	<b>12.480</b>	<b>100,0</b>
Sin parados	8.968	71,9
Con un parado	2.606	20,9
Con dos parados o más	907	7,3
<b>Hogares según ocupados</b>	<b>12.480</b>	<b>100,0</b>
Sin ocupados	4.775	38,3
Con un ocupado	4.428	35,5
Con dos ocupados	2.645	21,2
Con tres ocupados	522	4,2
Con cuatro ocupados o más	111	0,9
<b>Hogares según estudiantes</b>	<b>12.480</b>	<b>100,0</b>
Sin estudiantes	8.752	70,1
Con un estudiante	2.427	19,4
Con dos estudiantes	1.125	9,0
Con tres estudiantes	168	1,3
Con cuatro estudiantes o más	8	0,1

**Estudiante:** Se considera estudiante a los menores de 16 años que acuden a un centro escolar y los mayores de 16 años que están matriculados en algún estudio y no se encuentran ocupados, parados, jubilados o con invalidez laboral permanente.

### Hogares según nacionalidad de sus miembros.

Unidad: número y porcentaje de hogares.

	Total	%
<b>Total</b>	<b>12.480</b>	<b>100,0</b>
Todos los miembros españoles	11.248	90,1
Todos los miembros extranjeros	949	7,6
Hogar con españoles y extranjeros	284	2,3

**Censo de población y viviendas, 2011. Aragón.**Territorio: **Comarca de Cinco Villas****Población residente en viviendas principales · NÚCLEOS FAMILIARES**

Incluye a las personas que residen y/o están empadronadas en viviendas principales.

**Núcleos familiares según tipo.**

Unidad: número y porcentaje de núcleos.

	Total	%
<b>Total</b>	<b>9.459</b>	<b>100,0</b>
<b>Parejas con hijos</b>	<b>5.035</b>	<b>53,2</b>
De derecho	4.692	49,6
De hecho	343	3,6
<b>Parejas sin hijos</b>	<b>2.997</b>	<b>31,7</b>
De derecho	2.579	27,3
De hecho	418	4,4
<b>Padre con hijos</b>	<b>372</b>	<b>3,9</b>
<b>Madre con hijos</b>	<b>1.055</b>	<b>11,2</b>

**Núcleo familiar:**

Unidad jerárquica intermedia entre el habitante y la familia.

Puede ser de cuatro tipos:

- pareja sin hijos,
- pareja con uno o más hijos,
- padre con uno o más hijos,
- y madre con uno o más hijos.

Para formar parte del núcleo familiar de sus padres, los hijos deben estar solteros, no estar emparejados ni tener hijos.

**Familia numerosa:**

Un núcleo familiar es familia numerosa si la pareja, o el padre o madre en los núcleos monoparentales, convive con 3 o más hijos comunes o exclusivos con las siguientes características: solteros y menores de 21 años o solteros, con edades de 21 a 25 años y que cursan estudios de FP II, FP superior, Diplomatura, Licenciatura, Arquitectura, Ingeniería, Doctorado, Postgrado o equivalentes.

**Núcleos familiares según edad de los hijos.**

Unidad: número y porcentaje de núcleos.

	Total	%
Con hijos de 0 a 4 años	1.157	12,2
Con hijos de 5 a 9 años	1.081	11,4
Con hijos de 10 a 14 años	1.144	12,1
Con hijos de 15 a 19 años	1.250	13,2
Con hijos de 20 a 24 años	1.368	14,5
Con hijos de 25 a 29 años	971	10,3
Con hijos de más de 30 años	1.748	18,5

Los porcentajes están calculados sobre el total de núcleos. No suman 100 porque en un núcleo familiar puede haber hijos de diversas edades.

**Núcleos familiares según número de hijos e indicador de familia numerosa.**

Unidad: número y porcentaje de núcleos.

	Total núcleos familiares		Familias numerosas		Familias no numerosas	
	Nº	%	Nº	%	Nº	%
<b>Total</b>	<b>9.459</b>	<b>100,0</b>	<b>238</b>	<b>100,0</b>	<b>9.221</b>	<b>100,0</b>
Ningún hijo	2.997	31,7	-	-	2.997	32,5
1 hijo/a	3.441	36,4	-	-	3.441	37,3
2 hijos/as	2.570	27,2	-	-	2.570	27,9
3 hijos/as	419	4,4	205	86,3	213	2,3
4 hijos/as	33	0,3	33	13,7	0	0,0
5 y más hijos/as	0	0,0	0	0,0	0	0,0



**Censo de población y viviendas, 2011. Aragón.**Territorio: **Comarca de Cinco Villas****Diferencia de edad en la pareja.**

Unidad: número y porcentaje de parejas.

	Total	%
<b>Total parejas</b>	<b>8.032</b>	<b>100,0</b>
<b>Misma edad</b>	<b>787</b>	<b>9,8</b>
<b>Hombre mayor que su pareja</b>	<b>6.049</b>	<b>75,3</b>
De 1 a 4 años mayor	3.588	44,7
De 5 a 9 años mayor	2.037	25,4
10 ó más años mayor	424	5,3
<b>Mujer mayor que su pareja</b>	<b>1.196</b>	<b>14,9</b>
De 1 a 4 años mayor	940	11,7
De 5 a 9 años mayor	183	2,3
10 ó más años mayor	73	0,9

**Situación de la pareja en relación con la actividad.**

Unidad: número y porcentaje de parejas.

	Total	%
<b>Total parejas</b>	<b>8.032</b>	<b>100,0</b>
Ambos ocupados	2.326	29,0
Ambos parados	381	4,7
Ambos inactivos	1.287	16,0
Hombre ocupado y mujer parada	1.477	18,4
Hombre ocupado y mujer inactiva	62	0,8
Hombre parado y mujer ocupada	250	3,1
Hombre parado y mujer inactiva	12	0,1
Hombre inactivo y mujer ocupada	385	4,8
Hombre inactivo y mujer parada	259	3,2
Un ocupado y un parado (parejas mismo sexo)	0	0,0
Un ocupado y un inactivo (parejas mismo sexo)	0	0,0
Un parado y un inactivo (parejas mismo sexo)	0	0,0
Otra situación	1.592	19,8

**Censo de población y viviendas, 2011. Aragón.**Territorio: **Comarca de Cinco Villas****Situación de la pareja en relación con la profesión.**

Unidad: número y porcentaje de parejas.

	Total	%
<b>Total parejas con ambos miembros ocupados</b>	<b>2.326</b>	<b>100,0</b>
Ambos trabajadores por cuenta propia	252	10,8
Ambos trabajadores por cuenta ajena	1.396	60,0
Hombre por cuenta propia y mujer por cuenta ajena	478	20,6
Hombre por cuenta ajena y mujer por cuenta propia	133	5,7
Un trabajador por cuenta propia y uno por cuenta ajena (parejas mismo sexo)	0	0,0
Otra situación	67	2,9

**Comparativa de los niveles de estudio en la pareja.**

Unidad: número y porcentaje de parejas.

	Total	%
<b>Total parejas</b>	<b>8.032</b>	<b>100,0</b>
<b>Mismo nivel de estudios</b>	<b>5.606</b>	<b>69,8</b>
<b>Hombre con mayor nivel que su pareja</b>	<b>1.009</b>	<b>12,6</b>
Un grado de diferencia	852	10,6
Dos ó más grados de diferencia	157	2,0
<b>Mujer con mayor nivel que su pareja</b>	<b>1.417</b>	<b>17,6</b>
Un grado de diferencia	1.214	15,1
Dos ó más grados de diferencia	203	2,5
<b>Otra situación</b>	<b>0</b>	<b>0,0</b>

Clasificación del nivel de estudios (grados), con los siguientes valores:

**Analfabetos o sin estudios:** se considera que una persona es analfabeta cuando no sabe leer o escribir en ningún idioma y sin estudios: personas que saben leer y escribir pero fueron menos de 5 años a la escuela.

**Primer grado:** personas que fueron a la escuela 5 años o más sin completar EGB, ESO o Bachiller Elemental.

**Segundo grado:** ESO, EGB, Bachiller Elemental, o tiene el Certificado de Escolaridad o de Estudios Primarios. Bachiller (LOE, LOGSE), BUP, Bachiller superior, COU, PREU, FP grado medio, FP I, Oficialía industrial o equivalente, Grado Medio de Música Danza, Certificados de Escuelas Oficiales de Idiomas, FP grado superior, FP II, Maestría industrial o equivalente.

**Tercer grado:** Diplomatura, Arquitectura o Ingeniería Técnica, Grado Universitario, Licenciatura, Arquitectura, Ingeniería, Máster oficial universitario, Especialidades médicas, Doctorado.

**Censo de población y viviendas, 2011. Aragón.**Territorio: **Comarca de Cinco Villas****Edificios****Edificios según tipo.**

Unidad: número y porcentaje de edificios.

	Total	%
<b>Total</b>	<b>12.426</b>	<b>100</b>
Destinado principal o exclusivamente a viviendas	12.315	99,1
Destinado a otros fines	111	0,9

**Estado de los edificios destinados principal o exclusivamente a viviendas.**

Unidad: número y porcentaje de edificios.

	Total	%
<b>Total</b>	<b>12.315</b>	<b>100</b>
Ruinoso	72	0,6
Malo	197	1,6
Deficiente	765	6,2
Bueno	11.281	91,6

**Edificios destinados principal o exclusivamente a viviendas según instalaciones del edificio.**

Unidad: número y porcentaje de edificios.

	Total	%
Accesibilidad	1.716	13,9
Evacuación de aguas residuales	12.237	99,4
Agua caliente central	5.565	45,2
Gas en el edificio	1.549	12,6
Garaje	4.298	34,9
Tendido telefónico	10.881	88,4
Ascensor	269	2,2

**Edificio:** Construcción permanente, separada e independiente, concebida para ser utilizada como vivienda o para servir a fines agrarios, industriales, para la prestación de servicios o, en general, para desarrollar cualquier actividad (administrativa, comercial, industrial, cultural...).

**Antigüedad de los edificios destinados principal o exclusivamente a viviendas.**

Unidad: número y porcentaje de edificios.

	Total	%
<b>Total</b>	<b>12.315</b>	<b>100</b>
Antes 1900	2.282	18,5
1900 a 1920	779	6,3
1921 a 1940	793	6,4
1941 a 1950	715	5,8
1951 a 1960	1.985	16,1
1961 a 1970	1.534	12,5
1971 a 1980	1.028	8,3
1981 a 1990	1.081	8,8
1991 a 2001	1.395	11,3
2002 a 2011	723	5,9
2002	73	0,6
2003	86	0,7
2004	61	0,5
2005	86	0,7
2006	89	0,7
2007	112	0,9
2008	62	0,5
2009	65	0,5
2010	48	0,4
2011	41	0,3

**Censo de población y viviendas, 2011. Aragón.**Territorio: **Comarca de Cinco Villas****Viviendas****Tipo de viviendas.**

Unidad: número y porcentaje de viviendas.

	Total	%
<b>Total</b>	<b>19.889</b>	<b>100,0</b>
Principales	12.480	62,7
Convencionales	12.480	62,7
Alojamientos	0	0,0
No principales	7.409	37,3
Secundarias	3.940	19,8
Vacías	3.469	17,4

**Vivienda:** Recinto estructuralmente separado e independiente que, por la forma en que fue construido, reconstruido, transformado o adaptado, está concebido para ser habitado por personas o, aunque no fuese así, constituye la residencia habitual de alguien en el momento censal. Como excepción, no se consideran viviendas los recintos que, a pesar de estar concebidos inicialmente para habitación humana, en el momento censal están dedicados totalmente a otros fines (por ejemplo, los que estén siendo usados exclusivamente como locales tales como una consulta médica o un despacho de abogados).

**Tamaño de las viviendas principales.**

Unidad: número y porcentaje de viviendas.

	Total	%
<b>Total</b>	<b>12.480</b>	<b>100,0</b>
1 habitación	17	0,1
2 habitaciones	155	1,2
3 habitaciones	693	5,5
4 habitaciones	1.677	13,4
5 habitaciones	4.305	34,5
6 habitaciones	3.574	28,6
7 habitaciones o más	2.060	16,5

**Superficie útil de las viviendas principales.**

Unidad: número y porcentaje de viviendas.

	Total	%
<b>Total</b>	<b>12.480</b>	<b>100,0</b>
Hasta 45 m <sup>2</sup>	136	1,1
De 46 a 60 m <sup>2</sup>	619	5,0
De 61 a 75 m <sup>2</sup>	1.797	14,4
De 76 a 90 m <sup>2</sup>	4.332	34,7
De 91 a 105 m <sup>2</sup>	2.087	16,7
De 106 a 120 m <sup>2</sup>	1.277	10,2
De 121 a 150 m <sup>2</sup>	1.105	8,9
Más de 150 m <sup>2</sup>	1.127	9,0

**Régimen de tenencia de la vivienda principal.**

Unidad: número y porcentaje de viviendas.

	Total	%
<b>Total</b>	<b>12.480</b>	<b>100,0</b>
En propiedad	10.209	81,8
Por compra, totalmente pagada	4.888	39,2
Por compra, con pagos pendientes	3.459	27,7
Por herencia o donación	1.862	14,9
En alquiler	817	6,5
Cedida gratis o a bajo precio	560	4,5
Otra forma	894	7,2

**Censo de población y viviendas, 2011. Aragón.**Territorio: **Comarca de Cinco Villas****Equipamientos de las viviendas principales.**

Unidad: número y porcentaje de viviendas.

	Total	%
Calefacción	10.569	84,7
Agua corriente	12.479	100,0
Agua caliente central	4.978	39,9
Evacuación de aguas residuales	12.116	97,1
Cuarto de aseo con inodoro	12.464	99,9
Disponibilidad de ducha o bañera	12.407	99,4
Tendido telefónico	11.808	94,6
Acceso a internet	5.828	46,7

**Antigüedad de las viviendas según tipología.**

Unidad: número de viviendas.

	Vivienda principal	Vivienda Secundaria	Vivienda vacía
<b>Total</b>	<b>12.480</b>	<b>3.940</b>	<b>3.469</b>
Antes 1900	943	893	425
1900 a 1920	368	263	441
1921 a 1940	480	205	301
1941 a 1950	522	236	133
1951 a 1960	1.362	540	547
1961 a 1970	2.012	502	597
1971 a 1980	1.673	459	150
1981 a 1990	1.978	289	184
1991 a 2001	1.766	341	240
2002	81	33	1
2003	41	9	16
2004	62	27	0
2005	111	6	43
2006	183	28	24
2007	180	40	0
2008	134	18	244
2009	104	1	63
2010	42	0	5
2011	85	20	40
No consta	354	30	15