

Censo de población y viviendas, 2011. Aragón.

Territorio: **Comarca de Alto Gállego**

Objetivo: Determinar el número de habitantes, viviendas y edificios, así como ciertas características de los mismos.

Variables estudiadas:

Características de las personas: Aspectos demográficos (lugar de residencia, lugar de empadronamiento, edad, sexo, nacionalidad, estado civil...), modalidades lingüísticas, estudios, situación laboral, composición del hogar, formas de convivencia, características de los hogares y de los núcleos familiares, migraciones, fecundidad, actividades no remuneradas y movilidad.

Características de las viviendas: tipo de vivienda, régimen de tenencia, superficie, número de habitaciones, equipamiento y antigüedad.

Características los edificios: tipo de edificio, estado del edificio, año de construcción e instalaciones del edificio.

Nivel de desagregación territorial: Comunidad autónoma, provincias, comarcas y municipios de más de 10.000 habitantes.

Frecuencia: Decenal.

Palabras clave: Dato estadístico, población residente, población empadronada, residentes en colectivos, edad, sexo, nacionalidad, situación de residencia, estado civil, relaciones de parentesco, lugar de nacimiento, variables migratorias, estudios en curso, nivel educativo, relación con la actividad económica, rama de actividad, ocupación, situación profesional, fecundidad a lo largo de la vida, movilidad, instalaciones, régimen de tenencia, superficie útil, número de habitaciones.

Fuente: Explotación del fichero censal de microdatos del Censo de población y viviendas 2011. INE.

Fecha de la última actualización: enero de 2015.

Censo de población y viviendas, 2011. Aragón.

Territorio: **Comarca de Alto Gállego**

Página / Contenido:

INTRODUCCIÓN

- 3 Mapa
- 4 Notas metodológicas
- 6 Marco muestral

TABLAS ESTADÍSTICAS

POBLACIÓN

- 7 Población empadronada
- 10 Población residente en establecimientos colectivos
- 13 Población residente en viviendas principales
 - 13 Características demográficas
 - 16 Modalidades lingüísticas
 - 17 Formación
 - 20 Actividad laboral, empleo y actividades no remuneradas
 - 25 Fecundidad
 - 26 Segunda vivienda
 - 28 Formas de convivencia
 - 29 Hogares
 - 32 Núcleos familiares

EDIFICIOS Y VIVIENDAS

- 35 Edificios
- 36 Viviendas

Censo de población y viviendas, 2011. Aragón.

Territorio: **Comarca de Alto Gállego**

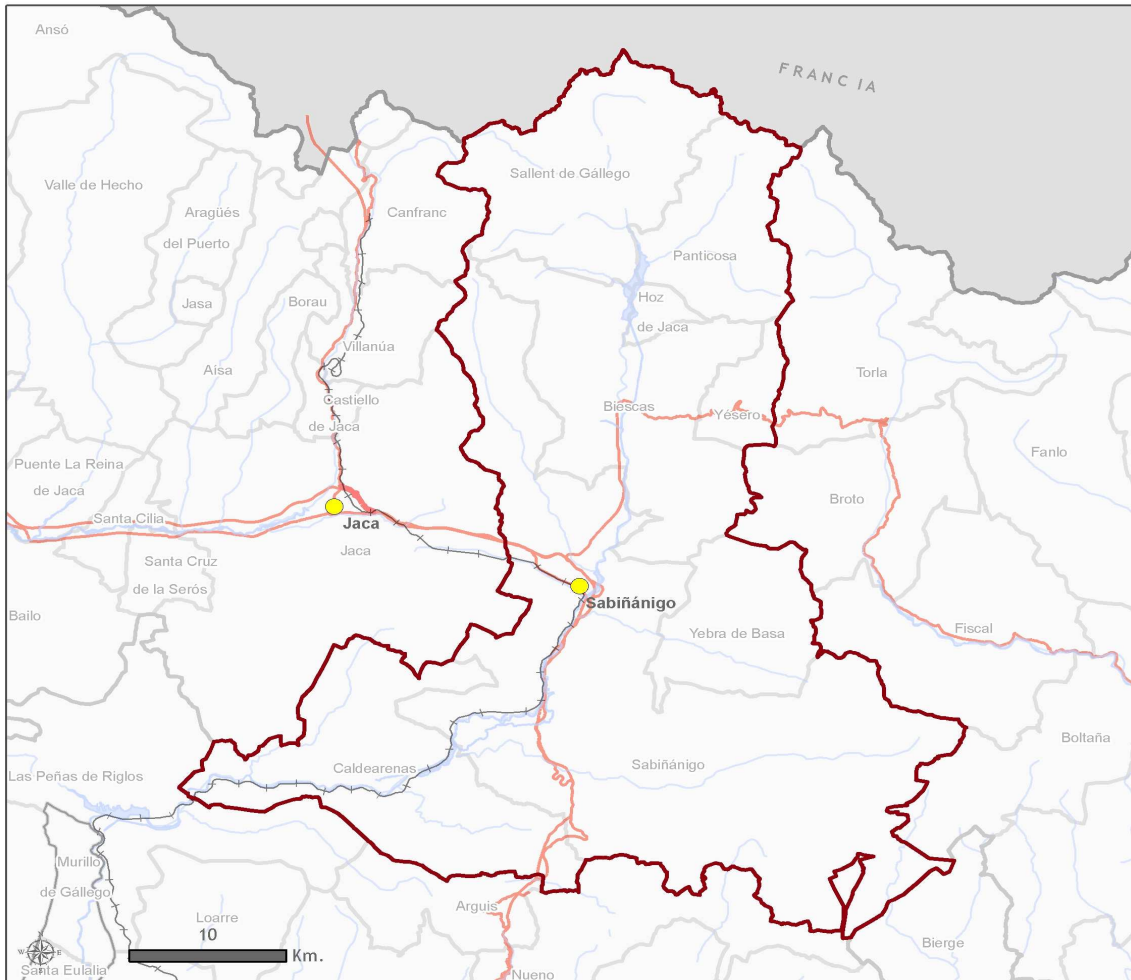


GOBIERNO DE ARAGON
Instituto Aragonés de Estadística

Comarca
Alto Gállego



Centro de Información Territorial de Aragón



Leyenda		Observaciones:
	Límite autonómico	Proyección cartográfica: ETRS89. UTM Huso 30 N. Fuente de información: CINTA. Gobierno de Aragón. Año de creación: 2014
	Límite provincial	
	Límite comarcal	
	Límite municipal	
	Capital de comarca	
	Autopistas y autovías	
	Nacionales	
	Red de Ferrocarril	
	Ríos	
	Embalses	

Código:	02
Número de municipios:	8
Superficie:	1.359,82 km ²
Capital:	Sabiñánigo
Creación:	Ley 13/2001, BOA 20-07-01



Censo de población y viviendas, 2011. Aragón.

Territorio: **Comarca de Alto Gállego**

NOTAS METODOLÓGICAS

Los Censos de Población y Viviendas se constituyen como pieza fundamental para el conocimiento de la realidad sociodemográfica de todo país y región. Es una operación estadística de gran envergadura que realiza el Instituto Nacional de Estadística de forma periódica cada diez años y cuyo objetivo principal es determinar el número de habitantes, viviendas y edificios, así como ciertas características de los mismos. Gracias a los Censos se obtiene una información estadística de indudable valor para la elaboración y evaluación de las políticas demográficas, sanitarias, educativas, asistenciales, etc.

El Censo de Población y Viviendas se diferencia de los anteriores en que se ha realizado una gran encuesta por muestreo en lugar de un censo al uso. El ámbito geográfico en Aragón comprende las unidades estadísticas que están ubicadas en las tres provincias.

La distribución de la muestra de personas y viviendas depende del tamaño del municipio, fijando unos criterios de precisión para las estimaciones, de forma que las fracciones de muestreo varían desde las aplicadas a los municipios de menor tamaño que son investigados exhaustivamente hasta las de los municipios de mayor tamaño a los que corresponden las menores fracciones de muestreo.

La muestra se selecciona en cada municipio, dentro de cada grupo de viviendas, con igual probabilidad. La muestra correspondiente a los inmuebles del fichero precensal, se selecciona mediante muestreo sistemático con arranque aleatorio. La muestra correspondiente al conjunto de inmuebles que son alta en el recorrido exhaustivo se selecciona utilizando el procedimiento de Bernouilli que asigna igual probabilidad a las unidades de muestreo.

Por las características del Censo, se obtiene una menor respuesta relativa de los colectivos más difíciles de encontrar en un domicilio estable. Así, por ejemplo, la muestra de personas de edad avanzada está sobrerrepresentada en la muestra; las personas de nacionalidad española también responden en mayor proporción que los extranjeros, etc. La aplicación de técnicas de calibrado ha solucionado, en buena parte, este problema, aunque hay que tomar con relativa prudencia algunos cruces de variables dado que se ven muy afectados por el tamaño muestral.

El hecho de que los datos censales se obtengan mediante la explotación de una muestra de viviendas, supone que éstos vienen afectados de un error de muestreo, que va a depender no solo del tamaño de la muestra sino también de la característica que se va a estimar.

Para más información:

> [Instituto Aragonés de Estadística / Demografía y Población / Cifras de población y Censos demográficos / Censos de población](#)

> [INE / INEbase / Demografía y población / Cifras de población y censos demográficos / Censos de Población y Viviendas 2011](#)

Censo de población y viviendas, 2011. Aragón.

Territorio: **Comarca de Alto Gállego**

Marco de referencia

La fecha de referencia de este Censo es el 1 de noviembre de 2011.

El Censo de Población y Viviendas 2011 es planteado por el INE como una operación que combina:

- Un fichero precensal realizado a partir de un aprovechamiento máximo de los registros administrativos disponibles, tomando al Padrón como elemento básico de su estructura.
- Un trabajo de campo que incluye dos grandes operaciones:
 - Un Censo de Edificios exhaustivo que permita la georreferenciación de todos los edificios.
 - Una gran encuesta por muestreo, dirigida a un porcentaje relativamente alto de la población para conocer las características de las personas y las viviendas.

El fichero precensal

Se obtiene a partir del Padrón y de la información estadística y de fuentes administrativas (Movimiento Natural de la Población, Seguridad Social, Agencia Tributaria); permitirá disponer de información suficiente para realizar el recuento de la población y el análisis de su estructura.

La encuesta de población

Tiene un doble objetivo. En primer lugar proporcionará las características censales de la población para aquellas variables para las que no se disponga de información suficiente en el fichero precensal. En segundo lugar sus datos permitirán cerrar el recuento de la población.

El censo de edificios

Tiene también varios objetivos: El primero de ellos es asegurar la exhaustividad de la relación de edificios derivados del fichero precensal. Para ello se ha realizado un recorrido completo allí donde ha sido necesario. En dicho recorrido se han recogido las variables de los edificios cuando no se disponía de información previa sobre ellos, se han enumerado todas las viviendas y locales y se ha completado la georreferenciación de los edificios.

Difusión

Tablas predefinidas

El Instituto Aragonés de Estadística difunde una colección de fichas para los distintos territorios (comunidad autónoma, provincias, comarcas y municipios de 10.000 y más habitantes). Cada ficha contiene tablas estadísticas con información sobre las características de sus habitantes, las viviendas y edificios.

Sistemas avanzados de consulta

Si no encuentra la información que necesita en las tablas predefinidas, el usuario podrá realizar su consulta mediante:

iaest.sociodemografia@aragon.es

Censo de población y viviendas, 2011. Aragón.

Territorio: **Comarca de Alto Gállego**

Marco muestral

La operación del Censo de Población y viviendas, 2011. Aragón, se ha realizado a partir de la explotación del fichero de microdatos facilitado al Instituto Aragonés de Estadística (IAEST) por el Instituto Nacional de Estadística (INE), según el Convenio de Colaboración existente entre el INE y el Gobierno de Aragón a través del IAEST.

En la tabla del marco muestral, se indica la distribución de la población en el fichero de microdatos de los residentes en viviendas principales y colectivas, según el grupo de edad, y que han sido entrevistados o han cumplimentado el cuestionario por las distintas vías que el INE dispuso.

Distribución de la muestra y de la población por grandes grupos de edad en la comarca de Alto Gállego.

Unidad: número de personas.

	Tamaño de la muestra		Población censal	
	Residentes en colectivos	Residentes en viviendas principales	Residentes en colectivos	Residentes en viviendas principales
Total	112	1.794	290	14.316
Menor de 16 años	8	218	13	2.004
De 16 a 25 años	5	158	7	1.234
De 26 a 45 años	17	490	35	4.701
De 46 a 64 años	21	535	37	3.640
De 65 a 84 años	31	335	89	2.358
85 y más años	30	58	109	379

Debido a la metodología empleada para el cálculo de las cifras de población censal, los resultados incluyen cifras con decimales que en las tablas publicadas no se muestran; por este motivo se pueden encontrar discrepancias entre las diferentes desagregaciones que se ofrecen (territorial, por edad, etc.) y su correspondiente total.

Las personas residentes en colectivos respondieron a un cuestionario más abreviado. La población residente empadronada en un municipio se ha calculado a partir de la población residente en dicho municipio en viviendas principales más los que residen y están empadronados en los centros colectivos.

Censo de población y viviendas, 2011. Aragón.

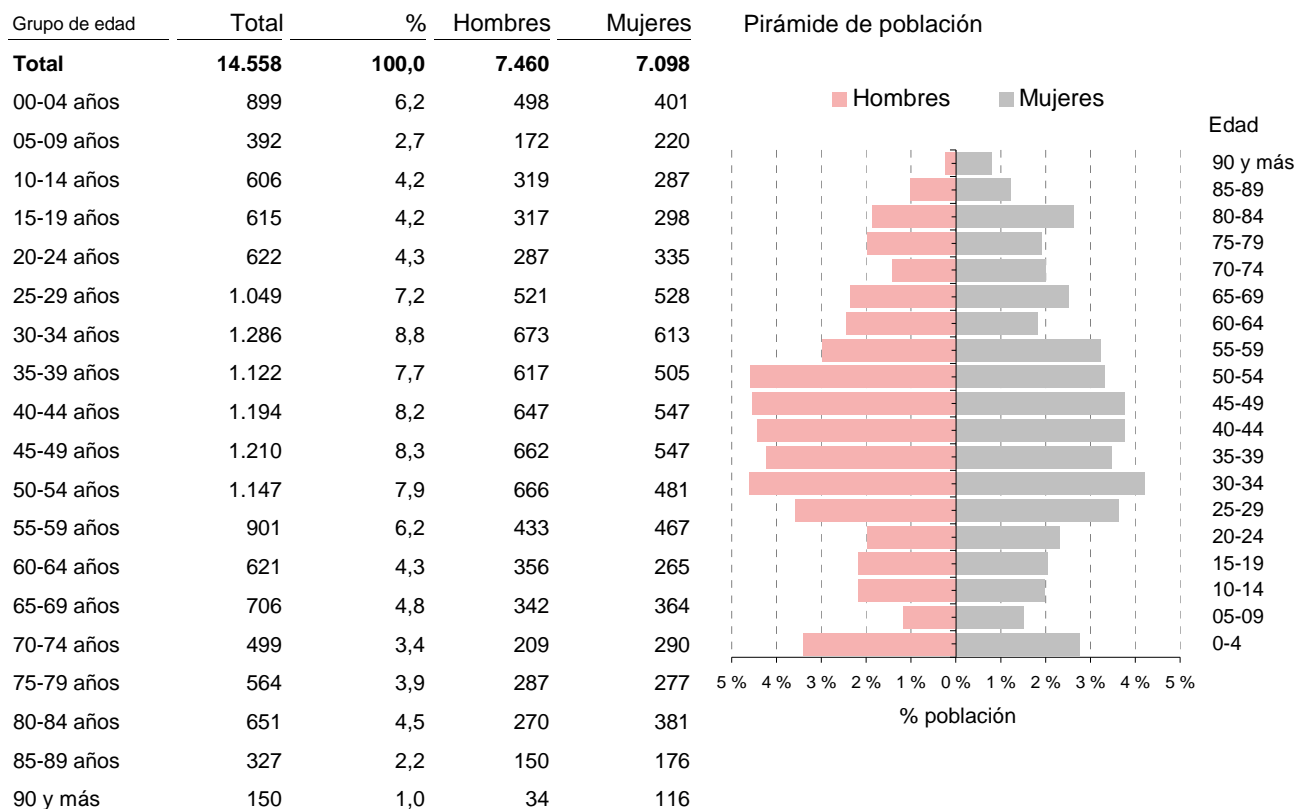
Territorio: **Comarca de Alto Gállego**

Población empadronada

Incluye la población empadronada en viviendas principales y los empadronados en viviendas colectivas.

Población total empadronada por grupos quinquenales de edad y sexo.

Unidad: número y porcentaje de personas.



Población total empadronada por grandes grupos de edad, sexo y nacionalidad.

Unidad: número y porcentaje de personas.

	Ambos sexos				Hombres		Mujeres	
	Total	Españoles	Extranjeros	% extranjeros s/pobl.total	Españoles	Extranjeros	Españolas	Extranjeras
Total	14.558	12.391	2.167	14,9	6.290	1.170	6.101	997
Menor de 16	2.016	1.543	473	23,5	832	248	712	225
16 a 25 años	1.240	1.103	136	11,0	523	60	581	76
26 a 45 años	4.735	3.495	1.240	26,2	1.853	655	1.642	585
46 a 64 años	3.672	3.413	258	7,0	1.846	153	1.567	106
65 a 84 años	2.419	2.360	59	2,4	1.053	54	1.307	5
85 y más	476	476	0	0,0	184	0	292	0

Censo de población y viviendas, 2011. Aragón.

Territorio: **Comarca de Alto Gállego**

Población total empadronada de 16 y más años por estado civil y sexo.

Unidad: número y porcentaje de personas.

	Ambos sexos		Hombres		Mujeres	
	Nº	%	Nº	%	Nº	%
Total	12.542	100,0	6.381	100,0	6.161	100,0
Solteros	3.918	31,2	2.295	36,0	1.623	26,3
Casados	7.018	56,0	3.562	55,8	3.456	56,1
Viudos	1.044	8,3	203	3,2	841	13,7
Separados	249	2,0	125	2,0	124	2,0
Divorciados	313	2,5	197	3,1	116	1,9

Población total empadronada por tipo de vivienda en la que están empadronados y sexo.

Unidad: número y porcentaje de personas.

	Ambos sexos		Hombres		Mujeres	
	Nº	%	Nº	%	Nº	%
Total	14.558	100,0	7.460	100,0	7.098	100,0
Viviendas principales	14.316	98,3	7.364	98,7	6.952	97,9
Convencionales	14.315	98,3	7.363	98,7	6.952	97,9
Alojamientos	0	0,0	0	0,0	0	0,0
Viviendas colectivas	242	1,7	97	1,3	146	2,1
Hotel, pensión, albergue	92	0,6	43	0,6	49	0,7
Residencia de trabajadores	0	0,0	0	0,0	0	0,0
Hospital de larga estancia	0	0,0	0	0,0	0	0,0
Asilo o residencia de ancianos	149	1,0	53	0,7	95	1,3
Instituciones para personas con discapacidad	0	0,0	0	0,0	0	0,0
Otra institución de asistencia social a la infancia juventud	0	0,0	0	0,0	0	0,0
Institución religiosa	0	0,0	0	0,0	0	0,0
Instituciones militares	0	0,0	0	0,0	0	0,0
Otro tipo	2	0,0	1	0,0	1	0,0

La población se clasifica por el lugar en que están empadronados, sin tener en cuenta su vivienda de residencia habitual (principal o colectiva).

Censo de población y viviendas, 2011. Aragón.

Territorio: **Comarca de Alto Gállego**

Población total empadronada de 25 y más años por nivel máximo de estudios alcanzado y sexo.

Unidad: número y porcentaje de personas.

	Ambos sexos		Hombres		Mujeres	
	Nº	%	Nº	%	Nº	%
Total	11.425	100	5.868	100	5.557	100
Analfabetos	72	0,6	18	0,3	54	1,0
Sin estudios	2.578	22,6	1.110	18,9	1.468	26,4
ESO, EGB, Bachillerato Ele.	3.403	29,8	1.893	32,3	1.510	27,2
Bachillerato Superior	1.627	14,2	913	15,6	714	12,8
FP Grado Medio	877	7,7	521	8,9	356	6,4
FP Grado Superior	957	8,4	554	9,4	403	7,3
Diplomatura	843	7,4	309	5,3	533	9,6
Licenciatura y Grado	969	8,5	469	8,0	500	9,0
Doctorado y Máster	99	0,9	80	1,4	19	0,3

Clasificación del nivel de estudios se consideran:

Analfabetos: Personas que no saben leer o escribir en ningún idioma.

Sin estudios: Personas que saben leer y escribir pero fueron menos de 5 años a la escuela.

Población total empadronada de 16 y más años por relación con la actividad y sexo.

Unidad: número y porcentaje de personas.

	Ambos sexos		Hombres		Mujeres	
	Nº	%	Nº	%	Nº	%
Total	12.542	100	6.381	100	6.161	100
Activos	7.831	62,4	4.230	66,3	3.602	58,5
Ocupado	5.999	47,8	3.418	53,6	2.581	41,9
Parado que ha trabajado antes	1.591	12,7	758	11,9	833	13,5
Parado buscando su primer empleo	241	1,9	53	0,8	188	3,1
Inactivos	4.711	37,6	2.151	33,7	2.559	41,5
Persona con invalidez laboral permanente	246	2,0	143	2,2	103	1,7
Jubilado, prejubilado, pensionista o rentista	3.057	24,4	1.574	24,7	1.484	24,1
Estudiante y otra situación	1.407	11,2	434	6,8	972	15,8

Censo de población y viviendas, 2011. Aragón.

Territorio: **Comarca de Alto Gállego**

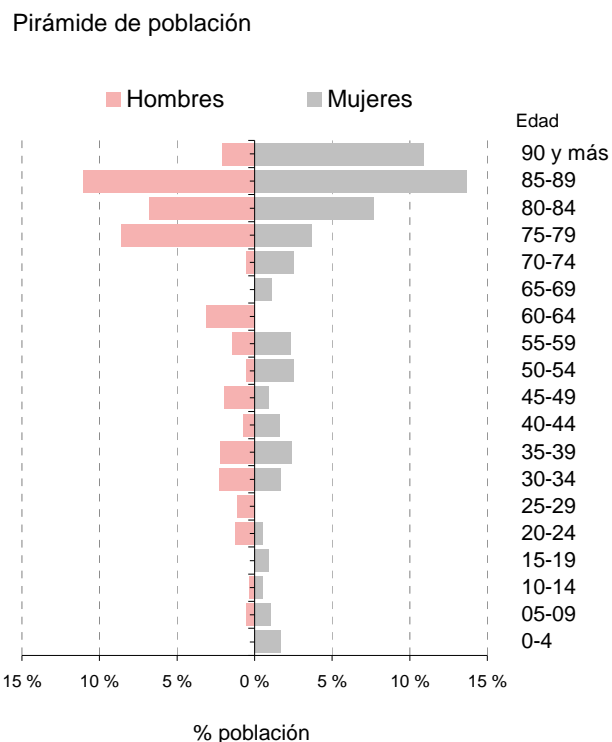
Población residente en establecimientos colectivos

Incluye la población residente en colectivos, independientemente de su lugar de empadronamiento.

Población residente en colectivos por grupos quinquenales de edad y sexo.

Unidad: número y porcentaje de personas.

Grupo de edad	Total	%	Hombres	Mujeres
Total	290	100,0	129	161
00-04 años	5	1,7	0	5
05-09 años	5	1,6	2	3
10-14 años	3	0,9	1	2
15-19 años	3	0,9	0	3
20-24 años	5	1,8	4	2
25-29 años	3	1,1	3	0
30-34 años	11	3,9	7	5
35-39 años	13	4,6	6	7
40-44 años	7	2,3	2	5
45-49 años	8	2,8	6	3
50-54 años	9	3,1	2	7
55-59 años	11	3,7	4	7
60-64 años	9	3,1	9	0
65-69 años	3	1,1	0	3
70-74 años	9	3,0	2	7
75-79 años	36	12,3	25	11
80-84 años	42	14,4	20	22
85-89 años	72	24,7	32	40
90 y más	38	13,0	6	32



Población residente en colectivos por grandes grupos de edad, sexo y nacionalidad.

Unidad: número y porcentaje de personas.

	Ambos sexos		% extranjeros		Hombres		Mujeres	
	Total	Espanoles	Extranjeros	s/pobl.total	Espanoles	Extranjeros	Espanolas	Extranjeras
Total	290	290	0	0,0	129	0	161	0
Menor de 16	13	13	0	0,0	3	0	10	0
16 a 25 años	7	7	0	0,0	4	0	3	0
26 a 45 años	35	35	0	0,0	18	0	16	0
46 a 64 años	37	37	0	0,0	20	0	17	0
65 a 84 años	89	89	0	0,0	46	0	43	0
85 y más	109	109	0	0,0	38	0	71	0

Censo de población y viviendas, 2011. Aragón.

Territorio: **Comarca de Alto Gállego**

Población residente en colectivos de 16 y más años por estado civil y sexo.

Unidad: número y porcentaje de personas.

	Ambos sexos		Hombres		Mujeres	
	Nº	%	Nº	%	Nº	%
Total	277	100,0	127	100,0	151	100,0
Solteros	89	31,9	68	53,4	21	13,9
Casados	79	28,4	45	35,6	34	22,3
Viudos	109	39,3	13	10,2	96	63,9
Separados	0	0,0	0	0,0	0	0,0
Divorciados	1	0,4	1	0,8	0	0,0

Población residente en colectivos por situación de empadronamiento y sexo.

Unidad: número y porcentaje de personas.

	Ambos sexos		Hombres		Mujeres	
	Nº	%	Nº	%	Nº	%
Residentes en colectivos*	290	100,0	129	100,0	161	100,0
Empadronados en el colectivo	242	83,5	97	74,9	146	90,5
Empadronados en viviendas principales	48	16,5	32	25,1	15	9,5

* Se tienen en cuenta las personas que residen en viviendas colectivas estando empadronadas en ella o en una vivienda principal.

Censo de población y viviendas, 2011. Aragón.

Territorio: **Comarca de Alto Gállego**

Población residente en colectivos de 25 y más años por nivel máximo de estudios alcanzado y sexo.

Unidad: número y porcentaje de personas.

	Ambos sexos		Hombres		Mujeres	
	Nº	%	Nº	%	Nº	%
Total	270	100,0	123	100,0	147	100,0
Analfabetos o sin estudios	170	62,9	70	56,9	100	67,9
Primer grado	19	6,9	5	4,3	13	9,1
Segundo grado	64	23,6	37	29,9	27	18,4
Tercer grado	18	6,6	11	8,8	7	4,7

Población residente en colectivos de 16 y más años por relación con la actividad y sexo.

Unidad: número y porcentaje de personas.

	Ambos sexos		Hombres		Mujeres	
	Nº	%	Nº	%	Nº	%
Total	277	100,0	127	100,0	151	100,0
Ocupados	72	26,1	39	31,0	33	21,9
Parados	0	0,0	0	0,0	0	0,0
Persona con invalidez laboral permanente	0	0,0	0	0,0	0	0,0
Jubilado, prejubilado, pensionista o rentista	203	73,4	87	69,0	116	77,1
Otra situación	2	0,6	0	0,0	2	1,0

Clasificación del nivel de estudios (grados), con los siguientes valores:

Analfabetos o sin estudios: se considera que una persona es analfabeta cuando no sabe leer o escribir en ningún idioma y sin estudios: personas que saben leer y escribir pero fueron menos de 5 años a la escuela.

Primer grado: personas que fueron a la escuela 5 años o más sin completar EGB, ESO o Bachiller Elemental.

Segundo grado: ESO, EGB, Bachiller Elemental, o tiene el Certificado de Escolaridad o de Estudios Primarios. Bachiller (LOE, LOGSE), BUP, Bachiller superior, COU, PREU, FP grado medio, FP I, Oficialía industrial o equivalente, Grado Medio de Música Danza, Certificados de Escuelas Oficiales de Idiomas, FP grado superior, FP II, Maestría industrial o equivalente.

Tercer grado: Diplomatura, Arquitectura o Ingeniería Técnica, Grado Universitario, Licenciatura, Arquitectura, Ingeniería, Máster oficial universitario, Especialidades médicas, Doctorado.

Censo de población y viviendas, 2011. Aragón.

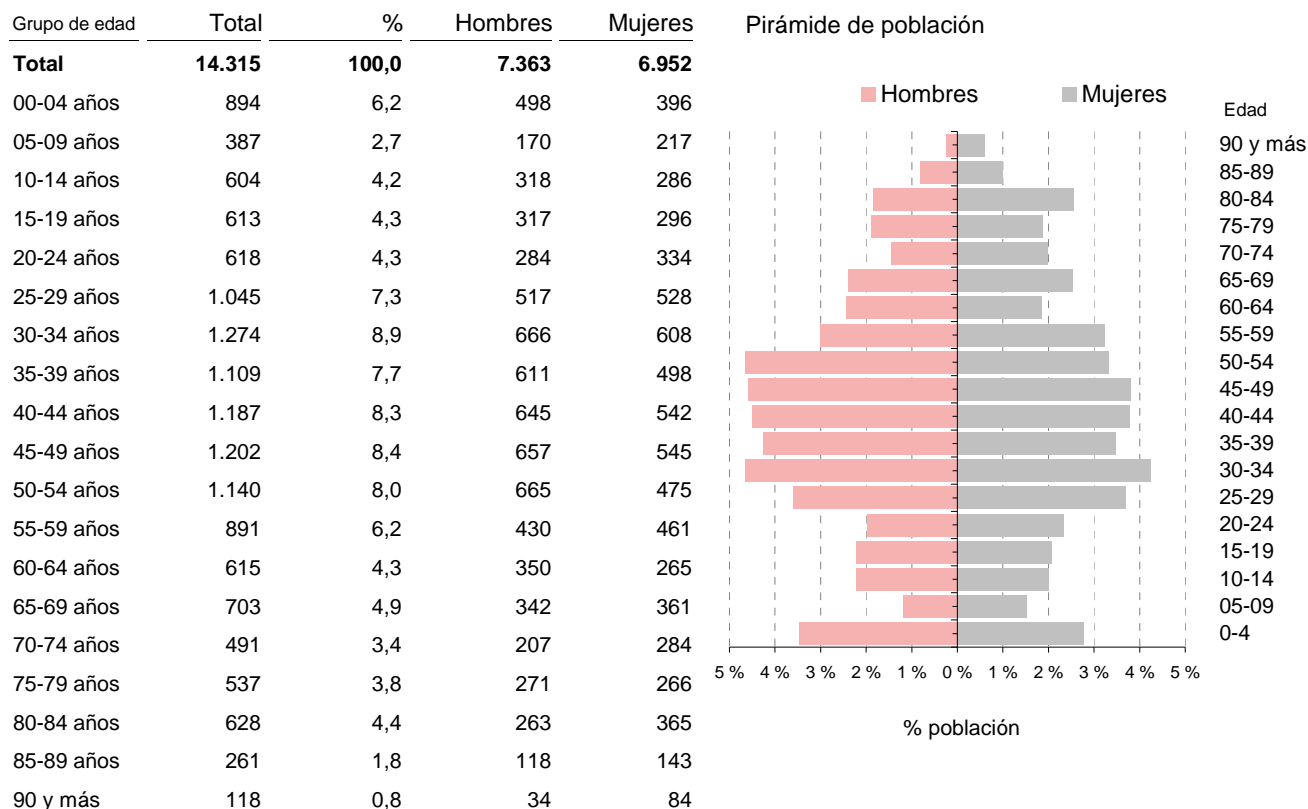
Territorio: **Comarca de Alto Gállego**

Población residente en viviendas principales · DATOS DEMOGRÁFICOS

Incluye a las personas que residen y/o están empadronadas en viviendas principales.

Población residente en viviendas principales por grupos quinquenales de edad y sexo.

Unidad: número y porcentaje de personas.



Población residente en viviendas principales por grandes grupos de edad, sexo y nacionalidad.

Unidad: número y porcentaje de personas.

	Ambos sexos				Hombres		Mujeres	
	Total	Españoles	Extranjeros	% extranjeros s/pobl.total	Españoles	Extranjeros	Españolas	Extranjeras
Total	14.315	12.148	2.167	15,1	6.193	1.170	5.955	997
Menor de 16	2.004	1.531	473	23,6	829	248	702	225
16 a 25 años	1.234	1.098	136	11,0	520	60	578	76
26 a 45 años	4.700	3.460	1.240	26,4	1.834	655	1.626	585
46 a 64 años	3.640	3.381	259	7,1	1.830	153	1.551	106
65 a 84 años	2.359	2.300	59	2,5	1.029	54	1.271	5
85 y más	379	379	0	0,0	152	0	227	0

Censo de población y viviendas, 2011. Aragón.

Territorio: **Comarca de Alto Gállego**

Población residente en viviendas principales por relación entre el lugar de nacimiento, lugar de residencia y sexo.

Unidad: número y porcentaje de personas.

	Ambos sexos		Hombres		Mujeres	
	Nº	%	Nº	%	Nº	%
Total	14.315	100,0	7.363	100,0	6.952	100,0
Nació en:						
El mismo municipio en que reside	6.352	44,4	3.540	48,1	2.812	40,4
Otro municipio de la misma comarca	1.235	8,6	580	7,9	655	9,4
Otro municipio de Aragón fuera de la comarca	3.732	26,1	1.799	24,4	1.933	27,8
El resto de España	1.538	10,7	671	9,1	867	12,5
El extranjero	1.459	10,2	773	10,5	686	9,9

Población extranjera residente en viviendas principales por nacionalidad y sexo.

Unidad: número y porcentaje de personas.

	Ambos sexos		Hombres		Mujeres	
	Nº	%	Nº	%	Nº	%
Total	2.167	100,0	1.170	100,0	997	100,0
Europa	1.300	60,0	702	60,0	598	60,0
Unión Europea UE27	1.300	60,0	702	60,0	598	60,0
Resto de Europa	0	0,0	0	0,0	0	0,0
África	292	13,5	107	9,1	185	18,6
Magreb	12	0,6	12	1,0	0	0,0
Resto de África	280	12,9	95	8,1	185	18,6
América	576	26,6	361	30,9	215	21,6
América del Norte	113	5,2	95	8,1	18	1,8
Resto de América	463	21,4	266	22,7	197	19,8
Asia	0	0,0	0	0,0	0	0,0
Oceanía	0	0,0	0	0,0	0	0,0
Apátridas y no consta	0	0,0	0	0,0	0	0,0

Censo de población y viviendas, 2011. Aragón.

Territorio: **Comarca de Alto Gállego**

Población residente en viviendas principales de 16 y más años por estado civil y sexo.

Unidad: número y porcentaje de personas.

	Ambos sexos		Hombres		Mujeres	
	Nº	%	Nº	%	Nº	%
Total	12.312	100,0	6.287	100,0	6.025	100,0
Solteros	3.858	31,3	2.256	35,9	1.602	26,6
Casados	6.946	56,4	3.521	56,0	3.425	56,8
Viudos	947	7,7	190	3,0	757	12,6
Separados	249	2,0	125	2,0	124	2,1
Divorciados	312	2,5	196	3,1	116	1,9

Población residente en viviendas principales por lugar de residencia en 2001 y sexo.

Unidad: número y porcentaje de personas.

	Ambos sexos		Hombres		Mujeres	
	Nº	%	Nº	%	Nº	%
Total	14.315	100,0	7.363	100,0	6.952	100,0
No había nacido	1.281	8,9	668	9,1	613	8,8
El mismo municipio en que reside	9.447	66,0	4.849	65,9	4.598	66,1
Otro municipio de la misma comarca	174	1,2	91	1,2	83	1,2
Otro municipio de Aragón fuera de la comarca	1.051	7,3	604	8,2	447	6,4
Resto de España	715	5,0	354	4,8	361	5,2
En el extranjero	1.646	11,5	797	10,8	849	12,2

Población residente en viviendas principales por lugar de residencia hace 1 año y sexo.

Unidad: número y porcentaje de personas.

	Ambos sexos		Hombres		Mujeres	
	Nº	%	Nº	%	Nº	%
Total	14.315	100,0	7.363	100,0	6.952	100,0
No había nacido	182	1,3	64	0,9	118	1,7
El mismo municipio en que reside	13.805	96,4	7.154	97,2	6.651	95,7
Otro municipio de la misma comarca	81	0,6	17	0,2	64	0,9
Otro municipio de Aragón fuera de la comarca	70	0,5	31	0,4	39	0,6
Resto de España	112	0,8	64	0,9	48	0,7
En el extranjero	66	0,5	33	0,4	33	0,5

* El periodo al que hace referencia es desde Noviembre de 2010 a Octubre 2011.

Censo de población y viviendas, 2011. Aragón.

Territorio: **Comarca de Alto Gállego**

Población residente en viviendas principales por modalidades lingüísticas propias de Aragón que conocen y sexo.

Unidad: número y porcentaje de personas.

	Ambos sexos		Hombres		Mujeres	
	Nº	%	Nº	%	Nº	%
Total personas que conocen alguna modalidad lingüística	1.762	100,0	888	100,0	874	100,0
Aragonés	1.275	72,4	711	80,1	564	64,5
Catalán	459	26,0	177	19,9	282	32,3
Chapurreau	28	1,6	0	0,0	28	3,2
Patués	0	0,0	0	0,0	0	0,0

La pregunta sobre el conocimiento de una modalidad lingüística propia de Aragón, es de respuesta única. Se ha agrupado en cuatro categorías: "Aragonés" que engloba (Aragonés, Faba, Chesó, Chistabino, Anotano, Belsetano, Fovano, Bajo Ribagorzano, Estadillano, Foncense, Somontanes, Grausino, Ribagorzano), "catalán" (Catalán, Fragatino, Valenciano, Azanuyense, Ballobarino, Benaberrrense, Fabarol, Fayonense, Literano, Maellano, Mequinezano, Nonaspino, Saidiné, Santistebense, Tamaritano, Torrentino). Además se muestran por separado "Chapurreau" y "Patués" (Patués, Benasqués) porque han sido especificadas como primera opción.

Población residente en viviendas principales por modalidades lingüísticas propias de Aragón que conocen y grandes grupos de edad.

Unidad: número de personas.

	Total	0 a 15 años	16 a 64 años	65 a 84 años	85 y más años
Total personas que conocen alguna modalidad lingüística	1.762	129	1.292	284	57
Aragonés	1.275	108	876	247	44
Catalán	459	21	388	37	13
Chapurreau	28	0	28	0	0
Patués	0	0	0	0	0

Población residente en viviendas principales que conocen alguna modalidad lingüística propia de Aragón por grado de conocimiento y grandes grupos de edad.

Unidad: porcentaje.

	Total	0 a 15 años	16 a 64 años	65 a 84 años	85 y más años
Total	1.691	110	1.248	275	58
La entiende	380	38	274	62	6
La entiende y la sabe leer	335	20	272	33	10
La sabe hablar	149	4	64	58	23
La sabe leer y hablar	267	24	175	59	9
La sabe leer, hablar y escribir	478	16	410	44	8
No sabe o no contesta	82	8	53	19	2

Censo de población y viviendas, 2011. Aragón.

Territorio: **Comarca de Alto Gállego**

Población residente en viviendas principales · FORMACIÓN

Incluye a las personas que residen y/o están empadronadas en viviendas principales.

Población residente en viviendas principales de 16 años y más por grupos de edad, grado de formación y SEXO.

Unidad: número y porcentaje de personas.

	Total	%	Hombres	Mujeres
Total	12.310	100,0	6.286	6.024
Analfabetos o sin estudios	808	6,6	254	554
Primer grado	1.898	15,4	927	971
Segundo grado	7.609	61,8	4.247	3.362
Tercer grado	1.995	16,2	858	1.137
De 16 a 25 años	1.234	100,0	579	655
Analfabetos o sin estudios	47	3,8	4	43
Primer grado	175	14,2	112	63
Segundo grado	860	69,7	426	434
Tercer grado	152	12,3	37	115
De 26 a 45 años	4.701	100,0	2.490	2.211
Analfabetos o sin estudios	67	1,4	14	53
Primer grado	259	5,5	184	75
Segundo grado	3.214	68,4	1.829	1.385
Tercer grado	1.161	24,7	463	698
De 46 a 64 años	3.638	100,0	1.982	1.656
Analfabetos o sin estudios	32	0,9	8	24
Primer grado	499	13,7	232	267
Segundo grado	2.548	70,0	1.469	1.079
Tercer grado	559	15,4	273	286
65 años o más	2.737	100,0	1.235	1.502
Analfabetos o sin estudios	662	24,2	228	434
Primer grado	965	35,3	399	566
Segundo grado	987	36,1	523	464
Tercer grado	123	4,5	85	38

Clasificación del nivel de estudios, con los siguientes valores:

Analfabetos: Se considera que una persona es analfabeta cuando no sabe leer o escribir en ningún idioma.

Sin estudios: Personas que saben leer y escribir pero fueron menos de 5 años a la escuela.

Primer grado: Personas que fueron a la escuela 5 años o más sin completar EGB, ESO o Bachiller Elemental.

Segundo grado: ESO, EGB, Bachiller Elemental, o tiene el Certificado de Escolaridad o de Estudios Primarios. Bachiller (LOE, LOGSE), BUP, Bachiller superior, COU, PREU, FP grado medio, FP I, Oficialía industrial o equivalente, Grado Medio de Música Danza, Certificados de Escuelas Oficiales de Idiomas, FP grado superior, FP II, Maestría industrial o equivalente.

Tercer grado: Diplomatura, Arquitectura o Ingeniería Técnica, Grado Universitario, Licenciatura, Arquitectura, Ingeniería, Máster oficial universitario, Especialidades médicas, Doctorado.

Censo de población y viviendas, 2011. Aragón.

Territorio: **Comarca de Alto Gállego**

Población residente en viviendas principales de 16 años y más recibiendo algún tipo de enseñanza por grupos de edad y sexo.

Unidad: número y porcentaje de personas.

	Ambos sexos		Hombres		Mujeres	
	Nº	%	Nº	%	Nº	%
Personas que estudian	2.373	19,3	1.038	16,5	1.335	22,2
De 16 a 25 años	678	54,9	262	45,2	416	63,6
De 26 a 45 años	1.120	23,8	561	22,5	559	25,3
De 46 a 64 años	494	13,6	204	10,3	290	17,5
De 65 a 84 años	75	3,2	11	1,0	64	5,0
De 85 y más años	6	1,6	0	0,0	6	2,6

Los porcentajes están calculados sobre el total de núcleos. No suman 100 porque en un núcleo familiar puede haber hijos de diversas edades.

Personas que estudian: Se consideran todas las personas que reciben algún tipo de enseñanza (incluso academias, cursos organizados por su empresa..) con independencia de su situación laboral.

Población residente en viviendas principales de 25 y más años por nivel máximo de estudios alcanzado y sexo.

Unidad: número y porcentaje de personas.

	Ambos sexos		Hombres		Mujeres	
	Nº	%	Nº	%	Nº	%
Total	8.703	100,0	4.699	100,0	4.004	100,0
ESO, EGB, Bachillerato Ele.	3.380	38,8	1.876	39,9	1.504	37,6
Bachillerato Superior	1.611	18,5	906	19,3	705	17,6
FP Grado Medio	872	10,0	519	11,0	353	8,8
FP Grado Superior	947	10,9	550	11,7	397	9,9
Diplomatura	833	9,6	306	6,5	527	13,2
Licenciatura y Grado	961	11,0	462	9,8	499	12,5
Doctorado y Master	99	1,1	80	1,7	19	0,5

Censo de población y viviendas, 2011. Aragón.

Territorio: **Comarca de Alto Gállego**

Población residente en viviendas principales de 25 y más años por tipo de estudios finalizados y sexo.

Unidad: número y porcentaje de personas.

	Ambos sexos		Hombres		Mujeres	
	Nº	%	Nº	%	Nº	%
Total	3.712	100,0	1.917	100,0	1.795	100,0
Educación (Magisterio, Educación Infantil, Pedagogía, ...)	452	12,2	154	8,0	298	16,6
Artes y Humanidades (Historia, Lenguas, Imagen y Sonido,...)	243	6,5	99	5,2	144	8,0
Derecho y Ciencias Sociales (Administración, Psicología, Economía, Periodismo, ...)	1.094	29,5	451	23,5	643	35,8
Ciencias (Biología, Química, Física, Matemáticas, ...) e Informática (incluida Ingeniería Informática)	314	8,5	204	10,6	110	6,1
Arquitectura, Construcción, Formación Técnica e Industrias (Mecánica, Metal, Electrónica, Diseño, Confección, Alimentación, etc., incluidas Ingenierías de estos campos)	755	20,3	671	35,0	84	4,7
Agricultura, Ganadería, Pesca y Veterinaria (incluida Ingeniería Agrónoma o similar)	97	2,6	69	3,6	28	1,6
Salud y Servicios Sociales (Medicina, Enfermería, Farmacia, Trabajo Social, ...)	416	11,2	97	5,1	319	17,8
Otros servicios (Turismo, Hostelería, Peluquería, Enseñanza Náutica, Militar, ...)	340	9,2	172	9,0	168	9,4

Se tienen en cuenta las personas que han finalizado estudios de FP Grado Medio, FP Grado Superior y estudios universitarios (Diplomaturas, Licenciaturas, Grados, Máster y Doctorados).

Censo de población y viviendas, 2011. Aragón.

Territorio: **Comarca de Alto Gállego**

Población residente en viviendas principales · ACTIVIDAD LABORAL

Incluye a las personas que residen y/o están empadronadas en viviendas principales.

Población residente en viviendas principales de 16 y más años por relación con la actividad y sexo.

Unidad: número y porcentaje de personas.

	Ambos sexos		Hombres		Mujeres	
	Nº	%	Nº	%	Nº	%
Total	12.312	100,0	6.287	100,0	6.025	100,0
Activos	7.762	63,0	4.192	66,7	3.570	59,3
Ocupado	5.930	48,2	3.381	53,8	2.549	42,3
Parado que ha trabajado antes	1.591	12,9	758	12,1	833	13,8
Parado buscando su primer empleo	241	2,0	53	0,8	188	3,1
Inactivos	4.549	36,9	2.094	33,3	2.455	40,7
Persona con invalidez laboral permanente	246	2,0	143	2,3	103	1,7
Jubilado, prejubilado, pensionista o rentista	2.898	23,5	1.517	24,1	1.381	22,9
Estudiante	560	4,5	195	3,1	365	6,1
Otra situación	845	6,9	239	3,8	606	10,1

Población residente en viviendas principales de 16 o más años por grupos de edad, relación con la actividad y sexo.

Unidad: número de personas.

	Activos			Inactivos			Tasa de actividad		
	Ambos sexos	Hombres	Mujeres	Ambos sexos	Hombres	Mujeres	Ambos sexos	Hombres	Mujeres
Total	7.762	4.192	3.570	4.549	2.094	2.455	63,0	66,7	59,3
De 16 a 25 años	656	313	343	578	267	311	53,2	54,0	52,4
De 26 a 45 años	4.121	2.208	1.913	580	282	298	87,7	88,7	86,5
De 46 a 64 años	2.827	1.589	1.238	812	393	419	77,7	80,2	74,7
De 65 años y más	158	82	76	2.579	1.153	1.426	5,8	6,6	5,1

Tasa de actividad es la razón entre la población activa y la población de 16 y más años.

Censo de población y viviendas, 2011. Aragón.

Territorio: **Comarca de Alto Gállego**

Población activa residente en viviendas principales de 16 y más años por grupos de edad y sexo

Unidad: número de personas.

	Ocupados			Parados			Tasa de paro		
	Ambos sexos	Hombres	Mujeres	Ambos sexos	Hombres	Mujeres	Ambos sexos	Hombres	Mujeres
Total	5.930	3.381	2.549	1.833	812	1.021	23,6	19,4	28,6
De 16 a 25 años	280	154	126	376	159	217	57,3	50,8	63,3
De 26 a 45 años	3.244	1.861	1.383	877	347	530	21,3	15,7	27,7
De 46 a 64 años	2.270	1.285	985	558	305	253	19,7	19,2	20,4
De 65 años y más	136	81	55	22	1	21	13,9	1,2	27,6

Población activa residente en viviendas principales de 16 y más años por grandes grupos de edad, nivel de estudios y sexo.

Unidad: número de personas.

	Ocupados			Parados			Tasa de paro		
	Ambos sexos	Hombres	Mujeres	Ambos sexos	Hombres	Mujeres	Ambos sexos	Hombres	Mujeres
Total	5.928	3.380	2.548	1.833	812	1.021	23,6	19,4	28,6
De 16 a 64 años	5.792	3.299	2.493	1.811	811	1.000	23,8	19,7	28,6
Analfabetos y sin estudios	28	4	24	41	0	41	59,4	0,0	63,1
Primer grado	444	232	212	231	157	74	34,2	40,4	25,9
Segundo grado	3.840	2.438	1.402	1.330	586	744	25,7	19,4	34,7
Tercer grado	1.480	625	855	209	68	141	12,4	9,8	14,2
De 65 y más años	136	81	55	22	1	21	13,9	1,2	27,6
Analfabetos y sin estudios	22	10	12	0	0	0	0,0	0,0	0,0
Primer grado	32	8	24	21	0	21	39,6	0,0	46,7
Segundo grado	54	35	19	1	1	0	1,8	2,8	0,0
Tercer grado	28	28	0	0	0	0	0,0	0,0	-

Tasa de paro es la razón entre la población parada y la población activa.

Censo de población y viviendas, 2011. Aragón.Territorio: **Comarca de Alto Gállego****Población ocupada residente en viviendas principales de 16 y más años por grupo de ocupación y sexo.**

Unidad: número y porcentaje de personas ocupadas.

	Ambos sexos		Hombres		Mujeres	
	Nº	%	Nº	%	Nº	%
Total	5.930	100,0	3.381	100,0	2.549	100,0
Ocupaciones militares	44	0,7	44	1,3	0	0,0
Directores y gerentes	279	4,7	171	5,1	108	4,2
Técnicos y profesionales científicos e intelectuales	547	9,2	245	7,2	302	11,8
Técnicos; profesionales de apoyo	736	12,4	508	15,0	228	8,9
Empleados contables, administrativos y otros empleados de oficina	702	11,8	193	5,7	509	20,0
Trabajadores de los servicios de restauración, personales, protección y vendedores	1.327	22,4	607	18,0	720	28,2
Trabajadores cualificados en el sector agrícola, ganadero, forestal y pesquero	84	1,4	60	1,8	24	0,9
Artesanos y trabajadores cualificados de las industrias manufactureras y la construcción (excepto operadores de instalaciones y maquinaria)	947	16,0	873	25,8	74	2,9
Operadores de instalaciones y maquinaria, y montadores	580	9,8	480	14,2	100	3,9
Ocupaciones elementales	686	11,6	201	5,9	485	19,0

Población ocupada residente en viviendas principales de 16 y más años por situación profesional y sexo.

Unidad: número y porcentaje de personas ocupadas.

	Ambos sexos		Hombres		Mujeres	
	Nº	%	Nº	%	Nº	%
Total	5.930	100,0	3.381	100,0	2.549	100,0
Empresario, profesional o trabajador por cuenta propia que emplea personal	607	10,2	421	12,5	186	7,3
Empresario, profesional o trabajador por cuenta propia que no emplea personal	501	8,4	275	8,1	226	8,9
Trabajador por cuenta ajena fijo o indefinido	3.655	61,6	2.066	61,1	1.589	62,3
Trabajador por cuenta ajena eventual o temporal	1.134	19,1	592	17,5	542	21,3
Ayuda familiar	15	0,3	10	0,3	5	0,2
Miembro de cooperativas	17	0,3	17	0,5	0	0,0

Censo de población y viviendas, 2011. Aragón.Territorio: **Comarca de Alto Gállego****Población ocupada residente en viviendas principales de 16 y más años por rama de actividad según CNAE 2009 y sexo.**

Unidad: número y porcentaje de personas ocupadas.

	Ambos sexos		Hombres		Mujeres	
	Nº	%	Nº	%	Nº	%
Total	5.930	100,0	3.381	100,0	2.549	100,0
Agricultura, ganadería, silvicultura y pesca (cnae 01-03)	91	1,5	67	2,0	24	0,9
Industria extractiva, agua y residuos (cnae 05-09 y 36-39)	51	0,9	51	1,5	0	0,0
Industria de la alimentación, bebidas y tabaco (cnae 10-12)	108	1,8	93	2,8	15	0,6
Industria textil, confección, cuero y calzado (cnae 13-15)	35	0,6	17	0,5	18	0,7
Industria de la madera y del corcho, excepto muebles; cestería y espartería, papel y artes gráficas (cnae 16-18)	26	0,4	26	0,8	0	0,0
Industria química y productos farmacéuticos (cnae 20, 21)	466	7,9	281	8,3	185	7,3
Fabricación de productos de caucho y plásticos y otros productos minerales no metálicos (cnae 22, 23)	34	0,6	26	0,8	8	0,3
Metalurgia y fabricación de productos metálicos, excepto maquinaria y equipo (cnae 24, 25)	219	3,7	202	6,0	17	0,7
Fabricación de productos informáticos, electrónicos, ópticos y material eléctrico (cnae 26, 27)	0	0,0	0	0,0	0	0,0
Fabricación de maquinaria y equipo (cnae 28)	19	0,3	15	0,4	4	0,2
Fabricación de material de transporte (cnae 29, 30)	18	0,3	18	0,5	0	0,0
Otras industrias manufactureras (cnae 31-33)	67	1,1	67	2,0	0	0,0
Suministro de energía eléctrica, gas, vapor y aire acondicionado (cnae 35)	102	1,7	100	3,0	2	0,1
Construcción (cnae 41-43)	650	11,0	588	17,4	62	2,4
Comercio al por mayor y al por menor; reparación de vehículos de motor y motocicletas (cnae 45-47)	791	13,3	416	12,3	375	14,7
Transporte y almacenamiento (cnae 49-53)	176	3,0	161	4,8	15	0,6
Hostelería (cnae 55, 56)	671	11,3	278	8,2	393	15,4
Información y comunicaciones (cnae 58-63)	51	0,9	27	0,8	24	0,9
Actividades inmobiliarias (cnae 68)	67	1,1	30	0,9	37	1,5
Actividades profesionales, científicas y técnicas; actividades administrativas y servicios auxiliares (cnae 69-82)	437	7,4	132	3,9	305	12,0
Educación (cnae 85)	462	7,8	183	5,4	279	10,9
Actividades sanitarias y de servicios sociales (cnae 86-88)	380	6,4	59	1,7	321	12,6
Otros servicios (cnae 90-99)	466	7,9	223	6,6	243	9,5
Actividades financieras y de seguros (cnae 64-66)	125	2,1	37	1,1	88	3,5
Administración Pública y defensa; Seguridad Social obligatoria (cnae 84)	415	7,0	283	8,4	132	5,2

Censo de población y viviendas, 2011. Aragón.Territorio: **Comarca de Alto Gállego****Población residente en viviendas principales de 16 a 64 años que realizan actividades no remuneradas por tipo de actividad y sexo.**

Unidad: número y porcentaje de personas que realizan la actividad.

	Ambos sexos		Hombres		Mujeres	
	Nº	%	Nº	%	Nº	%
Total personas de 16 a 64 años	9.574		5.052		4.522	
Cuidar a un menor de 15 años	2.264	23,6	1.020	20,2	1.244	27,5
Cuidar a una persona con problemas de salud	645	6,7	302	6,0	343	7,6
Tareas benéficas o voluntariado social	417	4,4	199	3,9	218	4,8
Encargarse de la mayor parte de las tareas domésticas de su hogar	4.800	50,1	1.640	32,5	3.160	69,9

Es una pregunta de respuesta múltiple.

Población residente en viviendas principales de 65 y más años que realizan actividades no remuneradas por tipo de actividad y sexo.

Unidad: número y porcentaje de personas que realizan la actividad.

	Ambos sexos		Hombres		Mujeres	
	Nº	%	Nº	%	Nº	%
Total personas de 65 y más años	2.738		1.235		1.503	
Cuidar a un menor de 15 años	341	12,5	178	14,4	163	10,8
Cuidar a una persona con problemas de salud	259	9,5	84	6,8	175	11,6
Tareas benéficas o voluntariado social	79	2,9	40	3,2	39	2,6
Encargarse de la mayor parte de las tareas domésticas de su hogar	1.285	46,9	276	22,3	1.009	67,1

Es una pregunta de respuesta múltiple.

Censo de población y viviendas, 2011. Aragón.

Territorio: **Comarca de Alto Gállego**

Población residente en viviendas principales · FECUNDIDAD

Incluye a las personas que residen y/o están empadronadas en viviendas principales.

Mujeres residentes en viviendas principales de 16 o más años por número de hijos nacidos vivos.

Unidad: número y porcentaje de mujeres.

	Total	%
Total	6.025	100,0
Sin hijos	1.972	32,7
Con hijos	4.052	67,3
1 hijo	1.273	21,1
2 hijos	1.726	28,6
3 hijos	695	11,5
4 hijos	212	3,5
5 o más hijos	146	2,4

Mujeres residentes en viviendas principales de 16 y más años por número de hijos nacidos vivos y estado civil actual.

Unidad: número de mujeres.

	Total	Soltera	Casada	Viuda	Separada o divorciada
Total	6.026	1.602	3.426	757	241
Sin hijos	1.973	1.437	326	125	85
Con hijos	4.053	165	3.100	632	156
1 hijo	1.273	141	1.029	98	5
2 hijos	1.726	18	1.467	196	45
3 o más hijos	1.054	6	604	338	106

Mujeres residentes en viviendas principales de 16 y más años por número de hijos nacidos vivos y grupos de edad.

Unidad: número de mujeres.

	Total	de 16 a 24 años	de 25 a 34 años	de 35 a 44 años	de 45 a 54 años	de 55 a 64 años	de 65 y más años
Total	6.027	601	1.137	1.040	1.020	726	1.503
Sin hijos	1.973	521	625	332	178	94	223
Con hijos	4.054	80	512	708	842	632	1.280
1 hijo	1.273	80	290	305	297	79	222
2 hijos	1.727	0	204	324	444	328	427
3 o más hijos	1.054	0	18	79	101	225	631

Censo de población y viviendas, 2011. Aragón.Territorio: **Comarca de Alto Gállego****Población residente en viviendas principales · SEGUNDA VIVIENDA**

Incluye a las personas que residen y/o están empadronadas en viviendas principales.

Personas residentes en viviendas principales por disposición de una segunda vivienda (en propiedad, alquiler o cedida gratis).

Unidad: número y porcentaje de personas.

	Total	%
Personas que pasan más de 14 noches al año fuera de su municipio de residencia	4.217	29,5
Disponen de segunda residencia:	1.936	13,5
En Aragón	1.027	7,2
En Comunidades Limitrofes	367	2,6
En Otras Comunidades Autónomas	269	1,9
En el Extranjero	273	1,9
No disponen de segunda residencia	2.281	15,9
Personas que no pasan más de 14 noches al año fuera de su municipio de residencia	10.098	70,5

Solo se responde en qué municipio se localiza la segunda residencia si se han pasado 14 noches o más al año fuera de su residencia habitual.

Personas de nacionalidad española residentes en viviendas principales que pasan más de 14 noches al año fuera de su municipio de residencia en un país extranjero.

Unidad: número de personas.

País donde pasan más de 14 noches	Total
Francia	71
Estados Unidos de América	68
Reino Unido	39
Perú	23
Argentina	22

Se pregunta por los últimos 12 meses y que el motivo sea trabajo, estudio, vacaciones...

Censo de población y viviendas, 2011. Aragón.

Territorio: **Comarca de Alto Gállego**

Ranking de los municipios en los que las personas residentes en viviendas principales pasan más de 14 noches al año fuera de su municipio de residencia

Unidad: número de personas.

	Total
En el extranjero	887
Zaragoza	733
Huesca	283
Madrid	108
Sallent de Gállego	99
Barcelona	94
Cambrils	85
Salou	80
Biescas	80
Zuera	65

Se pregunta por los últimos 12 meses y que el motivo sea trabajo, estudio, vacaciones...Se incluyen los 10 municipios con más frecuencia.

Censo de población y viviendas, 2011. Aragón.

Territorio: **Comarca de Alto Gállego**

Población residente en viviendas principales · FORMAS DE CONVIVENCIA

Incluye a las personas que residen y/o están empadronadas en viviendas principales.

Población residente en viviendas principales de 16 a 64 años por forma de convivencia y sexo.

Unidad: número y porcentaje de personas.

	Ambos sexos		Hombres		Mujeres	
	Nº	%	Nº	%	Nº	%
Total	9.574	100,0	5.052	100,0	4.522	100,0
Sólos	1.084	11,3	756	15,0	328	7,3
Sin pareja y con sus padres	2.036	21,3	1.150	22,8	886	19,6
Sin pareja y sin sus padres	276	2,9	76	1,5	200	4,4
Con su pareja, sin hijos ni padres	1.732	18,1	835	16,5	897	19,8
Con su pareja y 1 hijo, sin padres	1.939	20,3	951	18,8	988	21,8
Con su pareja y 2 hijos, sin padres	1.631	17,0	808	16,0	823	18,2
Con su pareja y 3 hijos, sin padres	174	1,8	82	1,6	92	2,0
Con su pareja y 4 ó más hijos, sin padres	24	0,3	9	0,2	15	0,3
Con su pareja y alguno de sus padres	182	1,9	87	1,7	95	2,1
Con otras personas pero no en un núcleo	496	5,2	298	5,9	198	4,4

Población residente en viviendas principales de 65 y más años por forma de convivencia y sexo.

Unidad: número y porcentaje de personas.

	Ambos sexos		Hombres		Mujeres	
	Nº	%	Nº	%	Nº	%
Total	2.737	100,0	1.235	100,0	1.502	100,0
Sólos	584	21,3	191	15,5	393	26,2
Sólo con su pareja	1.106	40,4	584	47,3	522	34,8
Padre con hijos	46	1,7	46	3,7	0	0,0
Madre con hijos	172	6,3	0	0,0	172	11,5
Pareja con un hijo	296	10,8	181	14,7	115	7,7
Pareja con 2 o más hijos	97	3,5	56	4,5	41	2,7
Otra forma	436	15,9	177	14,3	259	17,2

Censo de población y viviendas, 2011. Aragón.

Territorio: **Comarca de Alto Gállego**

Población residente en viviendas principales · HOGARES

Incluye a las personas que residen y/o están empadronadas en viviendas principales.

Tamaño de los hogares.

Unidad: número y porcentaje de hogares.

	Total	%
Total	5.915	100,0
1 persona	1.668	28,2
2 personas	1.757	29,7
3 personas	1.300	22,0
4 personas	799	13,5
5 personas	340	5,8
6 personas	23	0,4
7 personas o más	27	0,5
Tamaño medio del hogar	2,4	personas

Tipología de los hogares.

Unidad: número y porcentaje de hogares.

	Total	%
Total	5.915	100,0
Hogares unipersonales	1.668	28,2
Hogares multipersonales	4.246	71,8
No forman familia	79	1,3
Forman familia	4.167	70,5
Una familia	4.161	70,3
Sin otras personas	4.077	68,9
Con otras no emparentadas	84	1,4
Dos ó más familias	6	0,1

Hogares según número de núcleos familiares.

Unidad: número y porcentaje de hogares.

	Total	%
Total	5.915	100,0
Hogares sin núcleos familiares	1.815	30,7
Hogares con un núcleo	3.999	67,6
Hogares con dos núcleos	92	1,6
Hogares con tres ó más núcleos	9	0,1

Hogar:

Grupo de personas residentes en la misma vivienda familiar.

Las diferencias entre hogar y familia son:

- El hogar puede ser unipersonal, mientras que la familia tiene que constar, por lo menos, de dos miembros.
- Los miembros de un hogar con varias personas no tienen necesariamente que estar emparentados, mientras que los miembros de una familia sí.

Familia:

Grupo de personas (dos o más) que, residiendo en la misma vivienda, están vinculadas por lazos de parentesco, ya sean de sangre o políticos, e independientemente de su grado.

Núcleo familiar:

Unidad jerárquica intermedia entre el habitante y la familia.

Puede ser de cuatro tipos:

- pareja sin hijos,
- pareja con uno o más hijos,
- padre con uno o más hijos,
- y madre con uno o más hijos.

Para formar parte del núcleo familiar de sus padres, los hijos deben estar solteros, no estar emparejados ni tener hijos.

Censo de población y viviendas, 2011. Aragón.

Territorio: **Comarca de Alto Gállego**

Estructura de los hogares.

Unidad: número y porcentaje de hogares.

	Total	%
Total	5.915	100,0
Un adulto	1.781	30,1
Una mujer de 16 a 64 años	328	5,6
Un hombre de 16 a 64 años	756	12,8
Una mujer de 65 o más años	393	6,6
Un hombre de 65 o más años	191	3,2
Una mujer adulta con uno o más menores	69	1,2
Un hombre adulto con uno o más menores	44	0,7
Dos adultos	2.567	43,4
Dos adultos de 16 a 64 años, sin menores	880	14,9
Uno al menos de 65 años o más, sin menores	794	13,4
Dos adultos y un menor	550	9,3
Dos adultos y dos menores	338	5,7
Dos adultos y tres o más menores	5	0,1
Tres adultos	1.028	17,4
Dos adultos de 35 años o más, uno de 16 a 34 años, sin menores	437	7,4
Dos adultos de 35 años o más, uno de 16 a 34 años y un menor	126	2,1
Dos adultos de 35 años o más, uno de 16 a 34 y dos o más menores	31	0,5
Otro hogar de tres adultos, con o sin menores	434	7,3
Cuatro adultos	420	7,1
Dos adultos de 35 años o más, dos de 16 a 34 años, sin menores	214	3,6
Dos adultos de 35 años o más, dos de 16 a 34 años y un menor	42	0,7
Dos adultos de 35 años o más, dos de 16 a 34 años y dos o más menores	0	0,0
Otro hogar de cuatro adultos, con o sin menores	164	2,8
Cinco o más adultos	119	2,0
Cinco o más adultos, con o sin menores	119	2,0

Censo de población y viviendas, 2011. Aragón.Territorio: **Comarca de Alto Gállego****Hogares según número de parados, ocupados y estudiantes.**

Unidad: número y porcentaje de hogares.

	Total	%
Hogares según parados	5.915	100,0
Sin parados	4.550	76,9
Con un parado	990	16,7
Con dos parados o más	374	6,3
Hogares según ocupados	5.915	100,0
Sin ocupados	2.131	36,0
Con un ocupado	2.059	34,8
Con dos ocupados	1.462	24,7
Con tres ocupados	238	4,0
Con cuatro ocupados o más	24	0,4
Hogares según estudiantes	5.915	100,0
Sin estudiantes	4.242	71,7
Con un estudiante	1.093	18,5
Con dos estudiantes	540	9,1
Con tres estudiantes	32	0,5
Con cuatro estudiantes o más	8	0,1

Estudiante: Se considera estudiante a los menores de 16 años que acuden a un centro escolar y los mayores de 16 años que están matriculados en algún estudio y no se encuentran ocupados, parados, jubilados o con invalidez laboral permanente.

Hogares según nacionalidad de sus miembros.

Unidad: número y porcentaje de hogares.

	Total	%
Total	5.915	100,0
Todos los miembros españoles	4.980	84,2
Todos los miembros extranjeros	598	10,1
Hogar con españoles y extranjeros	336	5,7

Población residente en viviendas principales · NÚCLEOS FAMILIARES

Incluye a las personas que residen y/o están empadronadas en viviendas principales.

Núcleos familiares según tipo.

Unidad: número y porcentaje de núcleos.

	Total	%
Total	4.208	100,0
Parejas con hijos	2.130	50,6
De derecho	1.948	46,3
De hecho	182	4,3
Parejas sin hijos	1.526	36,3
De derecho	1.227	29,2
De hecho	299	7,1
Padre con hijos	152	3,6
Madre con hijos	401	9,5

Núcleo familiar:

Unidad jerárquica intermedia entre el habitante y la familia.

Puede ser de cuatro tipos:

- pareja sin hijos,
- pareja con uno o más hijos,
- padre con uno o más hijos,
- y madre con uno o más hijos.

Para formar parte del núcleo familiar de sus padres, los hijos deben estar solteros, no estar emparejados ni tener hijos.

Familia numerosa:

Un núcleo familiar es familia numerosa si la pareja, o el padre o madre en los núcleos monoparentales, convive con 3 o más hijos comunes o exclusivos con las siguientes características: solteros y menores de 21 años o solteros, con edades de 21 a 25 años y que cursan estudios de FPII, FP superior, Diplomatura, Licenciatura, Arquitectura, Ingeniería, Doctorado, Postgrado o equivalentes.

Núcleos familiares según edad de los hijos.

Unidad: número y porcentaje de núcleos.

	Total	%
Con hijos de 0 a 4 años	674	16,0
Con hijos de 5 a 9 años	302	7,2
Con hijos de 10 a 14 años	533	12,7
Con hijos de 15 a 19 años	530	12,6
Con hijos de 20 a 24 años	397	9,4
Con hijos de 25 a 29 años	308	7,3
Con hijos de más de 30 años	561	13,3

Los porcentajes están calculados sobre el total de núcleos. No suman 100 porque en un núcleo familiar puede haber hijos de diversas edades.

Núcleos familiares según número de hijos e indicador de familia numerosa.

Unidad: número y porcentaje de núcleos.

	Total núcleos familiares		Familias numerosas		Familias no numerosas	
	Nº	%	Nº	%	Nº	%
Total	4.208	100,0	77	100,0	4.132	100,0
Ningún hijo	1.526	36,3	-	-	1.526	36,9
1 hijo/a	1.564	37,2	-	-	1.564	37,9
2 hijos/as	975	23,2	-	-	975	23,6
3 hijos/as	128	3,0	68	88,0	60	1,5
4 hijos/as	12	0,3	6	8,2	6	0,1
5 y más hijos/as	3	0,1	3	3,8	0	0,0

Censo de población y viviendas, 2011. Aragón.Territorio: **Comarca de Alto Gállego****Diferencia de edad en la pareja.**

Unidad: número y porcentaje de parejas.

	Total	%
Total parejas	3.656	100,0
Misma edad	324	8,9
Hombre mayor que su pareja	2.893	79,1
De 1 a 4 años mayor	1.638	44,8
De 5 a 9 años mayor	916	25,1
10 ó más años mayor	339	9,3
Mujer mayor que su pareja	439	12,0
De 1 a 4 años mayor	374	10,2
De 5 a 9 años mayor	35	1,0
10 ó más años mayor	30	0,8

Situación de la pareja en relación con la actividad.

Unidad: número y porcentaje de parejas.

	Total	%
Total parejas	3.656	100,0
Ambos ocupados	1.429	39,1
Ambos parados	103	2,8
Ambos inactivos	566	15,5
Hombre ocupado y mujer parada	489	13,4
Hombre ocupado y mujer inactiva	84	2,3
Hombre parado y mujer ocupada	154	4,2
Hombre parado y mujer inactiva	27	0,7
Hombre inactivo y mujer ocupada	163	4,5
Hombre inactivo y mujer parada	61	1,7
Un ocupado y un parado (parejas mismo sexo)	0	0,0
Un ocupado y un inactivo (parejas mismo sexo)	0	0,0
Un parado y un inactivo (parejas mismo sexo)	0	0,0
Otra situación	581	15,9

Censo de población y viviendas, 2011. Aragón.Territorio: **Comarca de Alto Gállego****Situación de la pareja en relación con la profesión.**

Unidad: número y porcentaje de parejas.

	Total	%
Total parejas con ambos miembros ocupados	1.429	100,0
Ambos trabajadores por cuenta propia	154	10,8
Ambos trabajadores por cuenta ajena	1.049	73,4
Hombre por cuenta propia y mujer por cuenta ajena	135	9,4
Hombre por cuenta ajena y mujer por cuenta propia	91	6,4
Un trabajador por cuenta propia y uno por cuenta ajena (parejas mismo sexo)	0	0,0
Otra situación	0	0,0

Comparativa de los niveles de estudio en la pareja.

Unidad: número y porcentaje de parejas.

	Total	%
Total parejas	3.656	100,0
Mismo nivel de estudios	2.492	68,2
Hombre con mayor nivel que su pareja	476	13,0
Un grado de diferencia	414	11,3
Dos ó más grados de diferencia	62	1,7
Mujer con mayor nivel que su pareja	687	18,8
Un grado de diferencia	653	17,9
Dos ó más grados de diferencia	34	0,9
Otra situación	0	0,0

Clasificación del nivel de estudios (grados), con los siguientes valores:

Analfabetos o sin estudios: se considera que una persona es analfabeta cuando no sabe leer o escribir en ningún idioma y sin estudios: personas que saben leer y escribir pero fueron menos de 5 años a la escuela.

Primer grado: personas que fueron a la escuela 5 años o más sin completar EGB, ESO o Bachiller Elemental.

Segundo grado: ESO, EGB, Bachiller Elemental, o tiene el Certificado de Escolaridad o de Estudios Primarios. Bachiller (LOE, LOGSE), BUP, Bachiller superior, COU, PREU, FP grado medio, FP I, Oficialía industrial o equivalente, Grado Medio de Música Danza, Certificados de Escuelas Oficiales de Idiomas, FP grado superior, FP II, Maestría industrial o equivalente.

Tercer grado: Diplomatura, Arquitectura o Ingeniería Técnica, Grado Universitario, Licenciatura, Arquitectura, Ingeniería, Máster oficial universitario, Especialidades médicas, Doctorado.

Censo de población y viviendas, 2011. Aragón.Territorio: **Comarca de Alto Gállego****Edificios****Edificios según tipo.**

Unidad: número y porcentaje de edificios.

	Total	%
Total	4.275	100
Destinado principal o exclusivamente a viviendas	4.223	98,8
Destinado a otros fines	52	1,2

Estado de los edificios destinados principal o exclusivamente a viviendas.

Unidad: número y porcentaje de edificios.

	Total	%
Total	4.223	100
Ruinoso	9	0,2
Malo	28	0,7
Deficiente	165	3,9
Bueno	4.021	95,2

Edificios destinados principal o exclusivamente a viviendas según instalaciones del edificio.

Unidad: número y porcentaje de edificios.

	Total	%
Accesibilidad	1.027	24,3
Evacuación de aguas residuales	4.210	99,7
Agua caliente central	1.246	29,5
Gas en el edificio	1.045	24,7
Garaje	1.937	45,9
Tendido telefónico	4.023	95,3
Ascensor	560	13,3

Edificio: Construcción permanente, separada e independiente, concebida para ser utilizada como vivienda o para servir a fines agrarios, industriales, para la prestación de servicios o, en general, para desarrollar cualquier actividad (administrativa, comercial, industrial, cultural...).

Antigüedad de los edificios destinados principal o exclusivamente a viviendas.

Unidad: número y porcentaje de edificios.

	Total	%
Total	4.223	100
Antes 1900	956	22,6
1900 a 1920	83	2,0
1921 a 1940	125	3,0
1941 a 1950	222	5,3
1951 a 1960	309	7,3
1961 a 1970	246	5,8
1971 a 1980	345	8,2
1981 a 1990	339	8,0
1991 a 2001	675	16,0
2002 a 2011	923	21,9
2002	140	3,3
2003	92	2,2
2004	129	3,1
2005	159	3,8
2006	95	2,2
2007	100	2,4
2008	95	2,2
2009	65	1,5
2010	25	0,6
2011	23	0,5

Censo de población y viviendas, 2011. Aragón.Territorio: **Comarca de Alto Gállego****Viviendas****Tipo de viviendas.**

Unidad: número y porcentaje de viviendas.

	Total	%
Total	16.151	100,0
Principales	5.915	36,6
Convencionales	5.915	36,6
Alojamientos	0	0,0
No principales	10.236	63,4
Secundarias	7.912	49,0
Vacías	2.324	14,4

Vivienda: Recinto estructuralmente separado e independiente que, por la forma en que fue construido, reconstruido, transformado o adaptado, está concebido para ser habitado por personas o, aunque no fuese así, constituye la residencia habitual de alguien en el momento censal. Como excepción, no se consideran viviendas los recintos que, a pesar de estar concebidos inicialmente para habitación humana, en el momento censal están dedicados totalmente a otros fines (por ejemplo, los que estén siendo usados exclusivamente como locales tales como una consulta médica o un despacho de abogados).

Tamaño de las viviendas principales.

Unidad: número y porcentaje de viviendas.

	Total	%
Total	5.915	100,0
1 habitación	49	0,8
2 habitaciones	368	6,2
3 habitaciones	584	9,9
4 habitaciones	1.066	18,0
5 habitaciones	2.225	37,6
6 habitaciones	910	15,4
7 habitaciones o más	713	12,0

Superficie útil de las viviendas principales.

Unidad: número y porcentaje de viviendas.

	Total	%
Total	5.915	100,0
Hasta 45 m ²	254	4,3
De 46 a 60 m ²	714	12,1
De 61 a 75 m ²	1.264	21,4
De 76 a 90 m ²	1.827	30,9
De 91 a 105 m ²	686	11,6
De 106 a 120 m ²	455	7,7
De 121 a 150 m ²	362	6,1
Más de 150 m ²	353	6,0

Régimen de tenencia de la vivienda principal.

Unidad: número y porcentaje de viviendas.

	Total	%
Total	5.915	100,0
En propiedad	4.663	78,8
Por compra, totalmente pagada	2.285	38,6
Por compra, con pagos pendientes	1.783	30,1
Por herencia o donación	595	10,1
En alquiler	758	12,8
Cedida gratis o a bajo precio	150	2,5
Otra forma	343	5,8

Censo de población y viviendas, 2011. Aragón.Territorio: **Comarca de Alto Gállego****Equipamientos de las viviendas principales.**

Unidad: número y porcentaje de viviendas.

	Total	%
Calefacción	5.275	89,2
Agua corriente	5.908	99,9
Agua caliente central	2.316	39,2
Evacuación de aguas residuales	5.749	97,2
Cuarto de aseo con inodoro	5.901	99,8
Disponibilidad de ducha o bañera	5.904	99,8
Tendido telefónico	5.659	95,7
Acceso a internet	2.776	46,9

Antigüedad de las viviendas según tipología.

Unidad: número de viviendas.

	Vivienda principal	Vivienda Secundaria	Vivienda vacía
Total	5.915	7.912	2.324
Antes 1900	510	398	122
1900 a 1920	40	35	13
1921 a 1940	100	112	88
1941 a 1950	135	177	86
1951 a 1960	606	115	192
1961 a 1970	608	530	130
1971 a 1980	1.179	1.052	134
1981 a 1990	405	1.288	157
1991 a 2001	956	1.582	355
2002	108	183	172
2003	82	224	110
2004	168	405	177
2005	377	480	112
2006	101	256	85
2007	166	343	42
2008	124	385	88
2009	53	125	150
2010	30	44	31
2011	25	44	55
No consta	142	135	23