

1.5. LOS PARADOS DE LARGA DURACIÓN

La crisis del COVID-19 ha provocado una pérdida muy notable de actividad en muchas empresas, la suspensión de miles de empleos, así como la destrucción de muchos puestos de trabajo, tanto por cuenta ajena como por cuenta propia. Desde las instituciones públicas se han aprobado medidas extraordinarias dirigidas a amortiguar los daños que la crisis sanitaria está ocasionando en el tejido productivo y en el mercado de trabajo. En este contexto, cabe destacar el Programa para la recuperación y el impulso del empleo en Aragón (PRIME), el cual trata de facilitar la recuperación de la actividad y el empleo, actuando decididamente desde todos los ámbitos para que dichos efectos sean transitorios y coyunturales y no deriven en una situación estructural de muy larga duración. Este programa se enmarca en la Estrategia Aragonesa para la Recuperación Social y Económica, suscrita el 1 de junio de 2020, por la casi totalidad de los partidos del arco parlamentario (PSOE, PP, Ciudadanos, Podemos Equo Aragón, Chunta Aragonesista, Partido Aragonés e Izquierda Unida Aragón), las principales organizaciones empresariales y sindicales, así como la Federación Aragonesa de Municipios, Comarcas y Provincias (FAMCP). El PRIME tiene entre sus destinatarios finales a las personas desempleadas de larga duración, las mayores de 52 años, las que han perdido su empleo a causa de la crisis del COVID-19 y otras personas paradas, independientemente de la edad o el tiempo de permanencia en situación de desempleo. Las subvenciones del PRIME establecen tanto una línea para fomentar el empleo por cuenta ajena (PRIME-cuenta ajena), como para quienes hayan cesado como trabajadores autónomos y emprendan nuevamente la actividad por cuenta propia (PRIME-autónomos).

Asimismo, la Agenda Aragonesa por el Empleo 2020-2023, instrumento de planificación del Gobierno de Aragón y los agentes económicos y sociales con mayor representación (CEOE, CEPYME, CCOO y UGT), se ha ido adaptando a las nuevas circunstancias con la llegada de la pandemia, marcando un primer escenario que prioriza a los colectivos más vulnerables como las personas menores de 35 años, los parados de larga duración, la población mayor de 45 años y el colectivo femenino.

Por último, desde el Instituto Aragonés de Empleo (INAEM), contando con apoyos como el de las organizaciones empresariales y sindicales más representativas, se continúan desarrollando diversos programas de fomento del empleo donde la población parada de larga duración recibe una atención prioritaria. Entre algunos de

estos¹, se pueden destacar las subvenciones en el ámbito de colaboración con entidades locales, empresas y entes públicos, universidades y entidades sin ánimo de lucro, en el marco de un programa de inserción laboral para personas paradas de larga duración, o el de ayudas para el estímulo del mercado de trabajo y el fomento del empleo estable y de calidad.

Aragón ha registrado un total de 26.500² personas que llevaban como mínimo 12 meses buscando empleo y no habían trabajado en ese período. Pese a que todavía es una cifra importante, esta ha disminuido en 900 personas respecto al año anterior. Estas personas representan el 35,1% de la población desempleada y el 39,0% de los parados en búsqueda efectiva de empleo. No obstante, el conjunto de desempleados subió hasta las 75.500 personas, de las que 7.600, un 10,1% del total, estaba pendiente de incorporarse a un empleo cuando fueron preguntadas³. Sin contar a estas últimas, el total de parados en búsqueda efectiva de empleo se ha ampliado hasta las 67.900 personas.

■ Cuadro 58

Población parada en función del tiempo de búsqueda de empleo

Miles de personas y %. Medias anuales. Aragón. 2020

Tiempo de búsqueda	Población parada en búsqueda de empleo		Población parada en búsqueda de empleo ⁴	
	Miles	%	Miles	%
Menos de 6 meses	29,7	39,3	29,7	43,7
De 6 meses a menos de 1 año	11,7	15,5	11,7	17,2
De 1 año a menos de 2 años	10,5	13,9	10,5	15,5
2 años o más	16,0	21,2	16,0	23,6
Ya han encontrado empleo	7,6	10,1	-	-

¹ Otros programas que cobran especial relevancia dentro de este colectivo y que promueven la inserción laboral en diferentes grupos vulnerables, o entre la población aragonesa en general, se analizan en el capítulo de políticas de empleo de este informe.

² La utilización de microdatos de la EPA para desagregar los datos de población parada por tiempo de búsqueda de empleo, por sexo, edad y nivel de estudios, puede propiciar mínimas diferencias en los resultados, tanto en los datos absolutos, como en las variaciones interanuales o en los pesos calculados, dependiendo del número de decimales empleados en las estimaciones. Medias anuales para el año 2020.

³ La clasificación de población parada en función del tiempo de búsqueda de empleo que realiza el Instituto Nacional de Estadística, considera parados no solo a los que buscan empleo, durante meses o años, sino también a aquellos que lo han encontrado, pero que a la hora de responder a la Encuesta de Población Activa todavía no se han incorporado al mismo.

⁴ En esta segunda columna no se suman las 7.600 personas que están desempleadas en el momento de la entrevista, pues ya han encontrado empleo y se incorporarán en las próximas semanas. Por ello, los porcentajes no se calculan sobre la cifra total de parados en Aragón (75.500), sino que se descuenta del denominador la cantidad primera, quedando un total de 67.900 desempleados.

Tiempo de búsqueda	Población parada en búsqueda de empleo		Población parada en búsqueda de empleo ⁴	
	Miles	%	Miles	%
Total	75,5	100	67,9	100,0

Fuente: Encuesta de Población Activa. INE. Elaboración propia

Las mujeres (próximas a 15.000) son mayoría frente a los hombres (11.500) dentro de la población parada de larga duración. Esta situación repercute más en las personas de 45 a 64 años y en quienes poseen estudios de educación secundaria de primera etapa. La población parada que lleva buscando empleo un año o más ha mostrado un descenso interanual del 3,3% en Aragón (-4,5% entre los hombres y -3,4% entre las mujeres).

■ Cuadro 59

Población parada en búsqueda de empleo en función del tiempo de búsqueda y sexo Miles de personas y %. Medias anuales. Aragón. 2015-2020

	Menos de 6 meses	De 6 meses a menos de 1 año	De 1 año a menos de 2 años	2 años o más
Hombres (miles)	15,0	6,8	6,3	8,6
Mujeres (miles)	14,7	4,9	4,2	7,3
Ambos sexos (miles)	29,7	11,7	10,5	16,0
Ambos sexos (% horiz.)	39,3	15,5	13,9	21,2
Evolución 2019-2020 (%):				
Hombres	25,0	61,9	18,9	-16,5
Mujeres	19,5	14,0	16,7	-12,0
Ambos sexos	22,2	37,6	19,3	-14,0
Evolución 2015-2020 (%):				
Hombres	-3,2	-22,7	-33,7	-58,5
Mujeres	14,0	0,0	-49,4	-57,6
Ambos sexos	4,6	-14,6	-41,0	-57,8

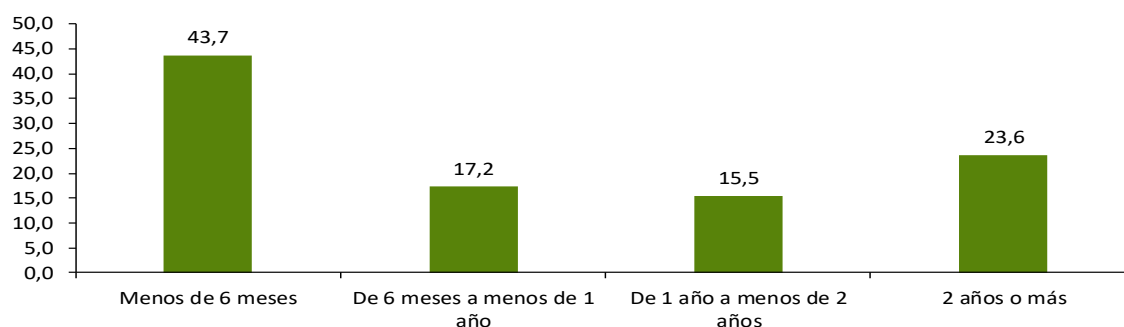
Fuente: Encuesta de Población Activa. INE. Elaboración propia

Dentro de la población parada de larga duración, 10.500 personas llevan buscando empleo entre 1 y 2 años, alcanzando el 13,9% de la población desempleada. La población parada de muy larga duración que llevan dos o más años en busca de empleo son un total de 16.000 personas. Este último grupo supone el 21,2% de los parados, el 23,6% si no se incluye a las personas que se incorporarán al trabajo en las próximas semanas.

■ Gráfico 51

Distribución porcentual de la población parada en búsqueda de empleo en función del tiempo de búsqueda

%. Medias anuales. Aragón. 2020

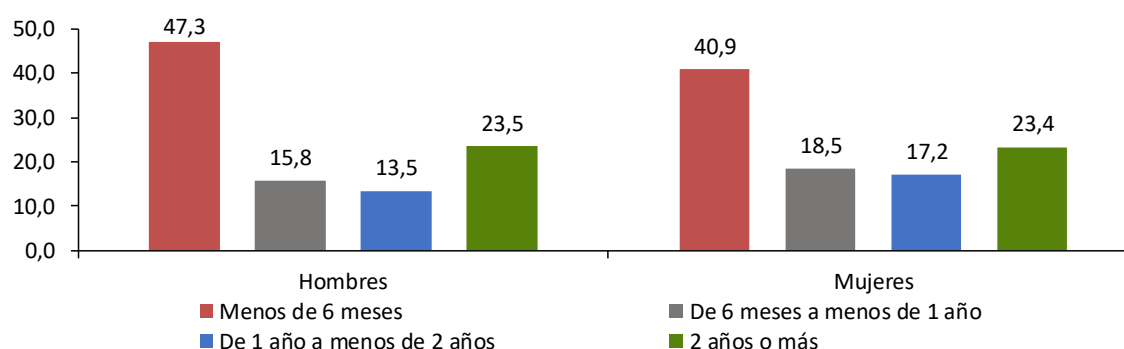


Fuente: Encuesta de Población Activa. INE. Elaboración propia

■ Gráfico 52

Distribución porcentual por sexo de la población parada en búsqueda de empleo en función del tiempo de búsqueda

%. Medias anuales. Aragón. 2020



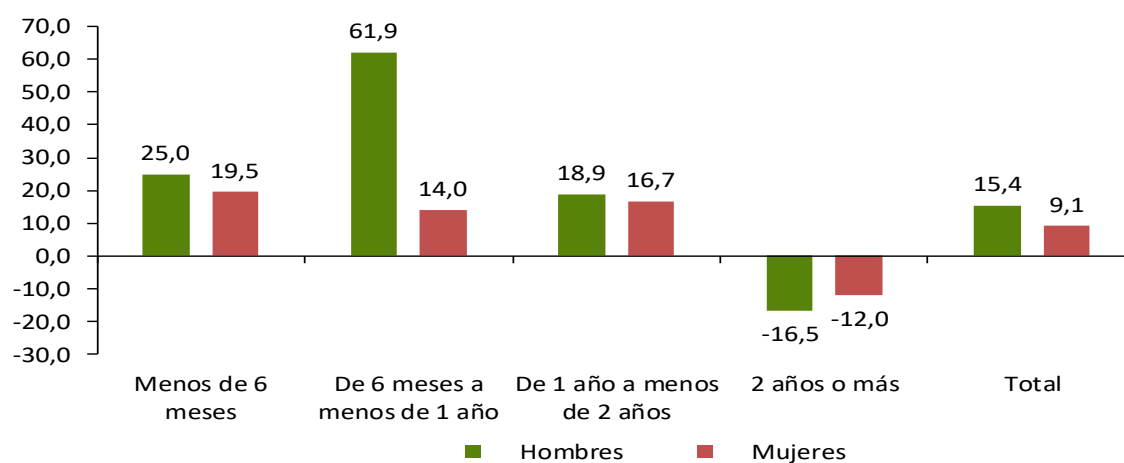
Fuente: Encuesta de Población Activa. INE. Elaboración propia

Las personas paradas que llevan buscando empleo 2 años o más han bajado un 14,0%. Por el contrario, la trayectoria ha sido ascendente en la población que está buscando empleo entre uno y dos años (19,3%), de 6 meses a menos de un año (37,6%) y un tiempo inferior a 6 meses (22,2%). Tanto para hombres (-16,5%), como para mujeres (-12,0%), el único grupo que ha aminorado las cifras del paro se ha dado en la población con 2 o más años de búsqueda. En el resto de categorías, el incremento de la población parada masculina ha sido superior, sobresaliendo entre los que llevan buscando 6 meses y menos de un año (61,9% más) y en los de menos de seis meses (25,0% más).

■ Gráfico 53

Evolución porcentual por sexo de la población parada en búsqueda de empleo en función del tiempo de búsqueda

%. Medias anuales. Aragón. 2019-2020



Fuente: Encuesta de Población Activa. INE. Elaboración propia

La población parada de larga duración se agrupa de a partir de los 45 años (14.900 personas y el 56,0%). Entre los 30 y los 44 años dicha cifra se sitúa en 7.500 personas (el 28,1% de los parados que llevan buscando empleo más de un año). En aquellos donde el periodo de búsqueda ha sido más corto (menos de seis meses), las personas de 16 a 29 años son las predominantes (11.800 y el 39,6% de los que se incluyen en esta categoría), por delante de los de 30 a 44 años (9.300 y el 31,4%).

■ Cuadro 60

Población parada en búsqueda de empleo por tiempo de búsqueda y grupos de edad

Miles de personas. Medias anuales. Aragón. 2020

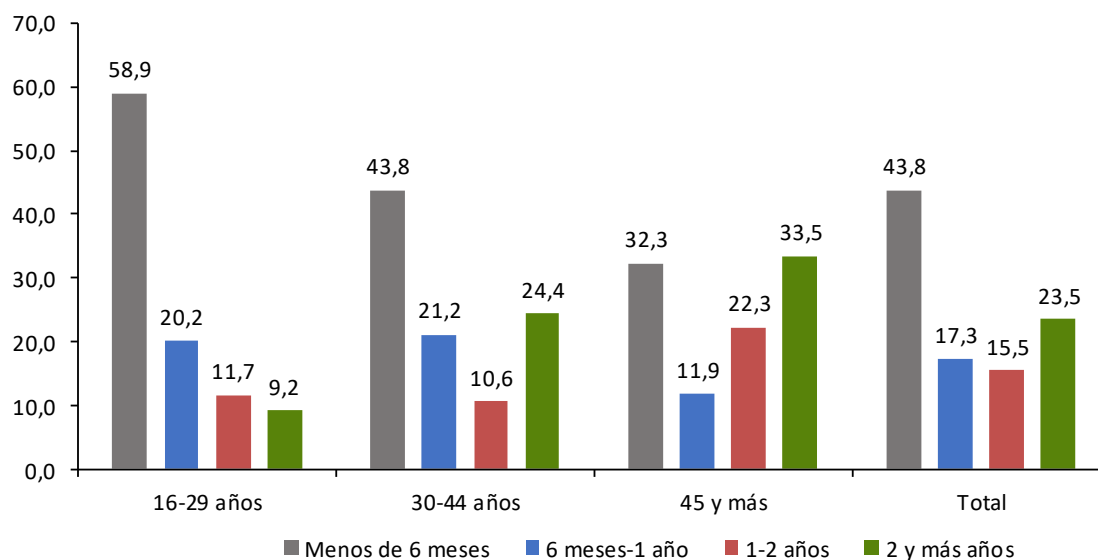
	Menos de 6 meses	6 meses-1 año	1-2 años	2 y más años	Total
16-29 años	11,8	4,0	2,3	1,8	20,0
30-44 años	9,3	4,5	2,3	5,2	21,3
45 y más años	8,6	3,2	5,9	8,9	26,6
Total	29,7	11,7	10,5	16,0	67,9

Fuente: Encuesta de Población Activa. INE. Elaboración propia

■ Gráfico 54

Distribución porcentual por grupos de edad de la población parada en búsqueda de empleo en función del tiempo de búsqueda

%. Medias anuales. Aragón. 2020

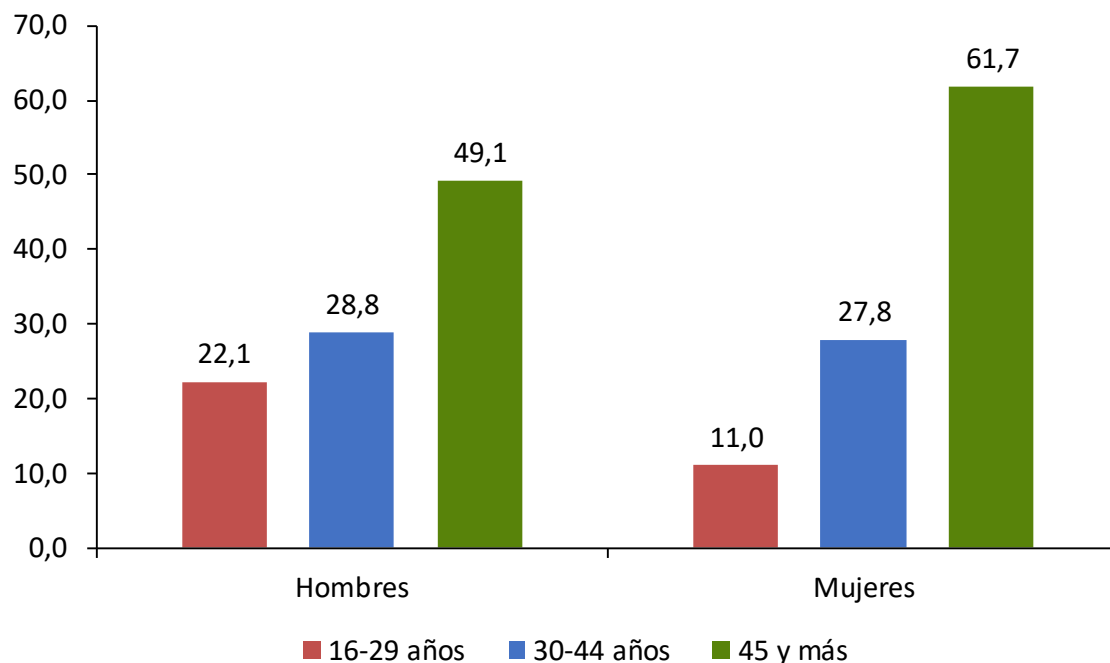


Fuente: Encuesta de Población Activa. INE. Elaboración propia

Las mujeres paradas de larga duración alcanzan el 56,4%, mientras que el 43,6% restante son varones. La población masculina solo es mayoritaria en la población más joven (el segmento de los 16 a los 29 años, con un peso del 60,9% en ellos y del 39,1% en ellas). En los demás intervalos de edad el peso de las desempleadas de larga duración es superior, hallándose una distancia más amplia de los 45 a los 64 años (61,9% en las primeras y 38,1% en los últimos). Dentro de las paradas de larga duración, las mayores de 44 años representan el 61,7%, las de 30 a 44 años el 27,8% y las menores de 30 el 11,0%. Por su parte, dentro de los varones, los mayores de 44 años representan el 49,1%, los de 30 a 44 años el 28,8% y los menores de 30 el 22,1%.

■ Gráfico 55

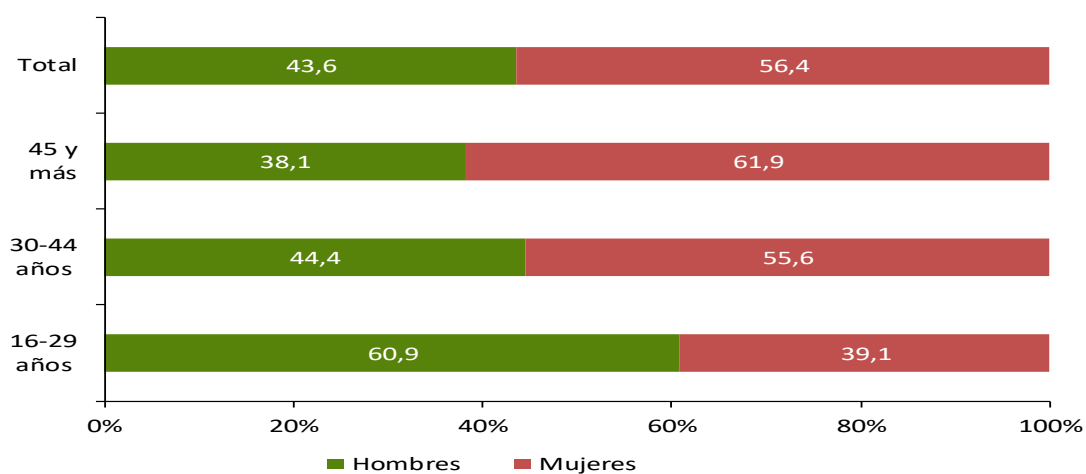
Distribución porcentual de los parados de larga duración por sexo y grupos de edad
 % Medias anuales. Aragón. 2020



Fuente: Encuesta de Población Activa. INE. Elaboración propia

■ Gráfico 56

Distribución porcentual por sexo de los grupos de edad de la población parada de larga duración
 % horizontales. Medias anuales. Aragón. 2020



Fuente: Encuesta de Población Activa. INE. Elaboración propia

Entre la población de larga duración, las personas que poseen estudios de secundaria de primera etapa (8.600) y de segunda etapa (6.600) tienen un mayor peso. El nivel formativo de secundaria agrupa a 15.200 personas desempleadas que llevan 1 año o más buscando trabajo, el 22,4% del total de parados que buscan empleo de manera efectiva (67.900 personas). Dentro del colectivo de desempleados de larga duración, quienes solo alcanzan la educación primaria o inferior (4.900) son el 18,6%, los que han obtenido una titulación universitaria (6.400) constituyen el 24,1%, mientras que los de primera etapa de secundaria suponen el 32,5% y los de segunda etapa el 24,7%.

■ Cuadro 61

Población parada en búsqueda de empleo por tiempo de búsqueda y nivel de estudios Miles de personas. Medias anuales. Aragón. 2020

	Menos de 6 meses	6 meses-1 año	1-2 años	2 y más años	Total
Educación Primaria o inferior	2,4	1,6	1,5	3,4	9,0
Ed. Secundaria de 1ª etapa	8,9	3,6	3,4	5,2	21,1
Educación Secundaria de 2ª etapa	9,6	3,2	3,2	3,4	19,4
Estudios universitarios	8,8	3,2	2,4	4,0	18,5
Total	29,7	11,7	10,5	16,0	67,9

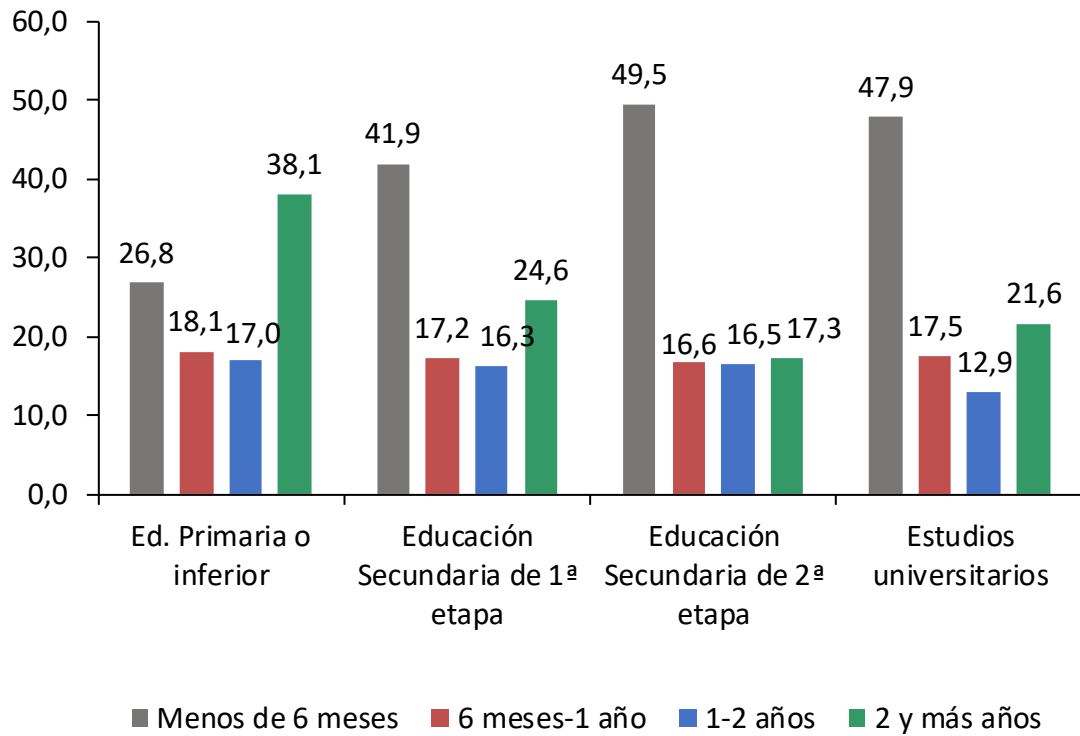
Fuente: Encuesta de Población Activa. INE. Elaboración propia

La población parada de muy larga duración incluye una proporción más elevada de personas con una cualificación baja, principalmente de primera etapa de secundaria, con un porcentaje menor de titulados universitarios y de segunda etapa de secundaria. Además, estos últimos son mayoritarios dentro de las personas paradas que llevan menos de seis meses buscando empleo. Por otra parte, dentro de los desempleados que tienen estudios de primaria e inferiores predominan quienes llevan buscando empleo 2 o más años (38,1%). Por el contrario, entre aquellas personas que han finalizado la educación secundaria de primera etapa prevalecen los que se hallan menos de seis meses en busca de trabajo (41,9%) frente a la muy larga duración (24,6%), al igual que entre la población con estudios de secundaria de segunda etapa (49,5% y 17,3%, respectivamente) y dentro de las personas con titulación universitaria (47,9% y 21,6% en cada categoría).

■ Gráfico 57

Distribución porcentual por nivel de estudios de la población parada en búsqueda de empleo en función del tiempo de búsqueda

%. Medias anuales. Aragón. 2020



Fuente: Encuesta de Población Activa. INE. Elaboración propia