

**METODOLOGÍA**

Se seleccionaron, a partir del Registro de Mortalidad, las defunciones por cualquier causa en Aragón durante el año 2014. Se representó la edad de los casos en el momento de la defunción. El Sector y la Zona Básica de Salud (ZBS) de residencia de cada defunción se asignaron según Padrón de habitantes.

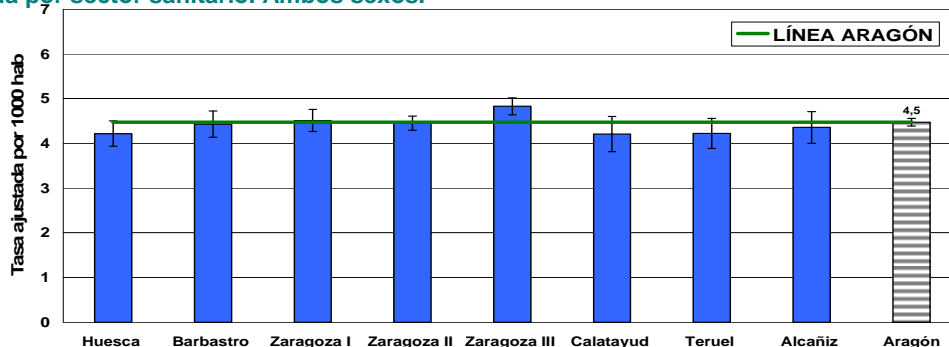
Se calcularon las tasas bruta y ajustada a la población europea con su IC al 95% y representó ésta última, para el total de la población por sector sanitario (Figura1) y para cada sector sanitario y sexo (Figura 2). Se calcularon y representaron las tasas específicas por grupo de edad y sexo (Figura 3).

Asimismo se calcularon las Razones Estandarizadas de Mortalidad (REM) para cada ZBS por sexo y se suavizaron mediante el modelo de Besag, York y Mollié. Para el cálculo de esperados se utilizaron las tasas de mortalidad por cualquier causa de Aragón por grupos quinquenales de edad. Se representó cartográficamente la REM suavizada (REMs) por ZBS, divididas en quintiles, para los hombres y mujeres (Figuras 4 y 5) y se detallaron las ZBS con exceso o defecto de riesgo (Tabla 1-4).

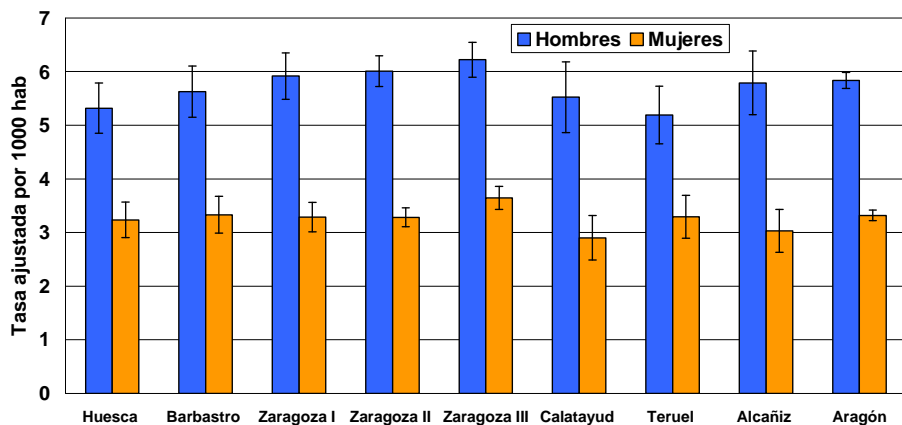
**RESULTADOS**

Aunque las tasas ajustadas son semejantes en todos los sectores, el sector de Zaragoza III tiene tasas significativamente más elevadas que el total de Aragón (Figura1). La tasa en mujeres es significativamente inferior a la de los hombres tanto para el total de Aragón como para cada uno de los sectores. El único sector que tiene una tasa significativamente más elevada que la de Aragón es, entre las mujeres, Zaragoza III (Figura2).

**Figura 1. Tasa de mortalidad ajustada por sector sanitario. Ambos sexos.**



**Figura 2. Tasa de mortalidad ajustada por sexo y sector sanitario.**



**Tasa bruta. Hombres Aragón: 10,6 por 1000 hab**  
**Tasa ajustada. Hombres Aragón: 5,8 por 1000 hab**  
**Tasa bruta. Mujeres Aragón: 10,1 por 1000 hab**  
**Tasa ajustada. Mujeres Aragón: 3,3 por 1000 hab**

Las tasas específicas por grupos de edad y sexo son más elevadas en los hombres en todos los grupos de edad. La tasa más alta se sitúa en el grupo de edad de 85 y más años tanto en el caso de los hombres (153,6 por mil hab) como en el de las mujeres (125,3 por mil hab). (Figura 3).

Figura 3. Tasas específicas por edad y sexo.

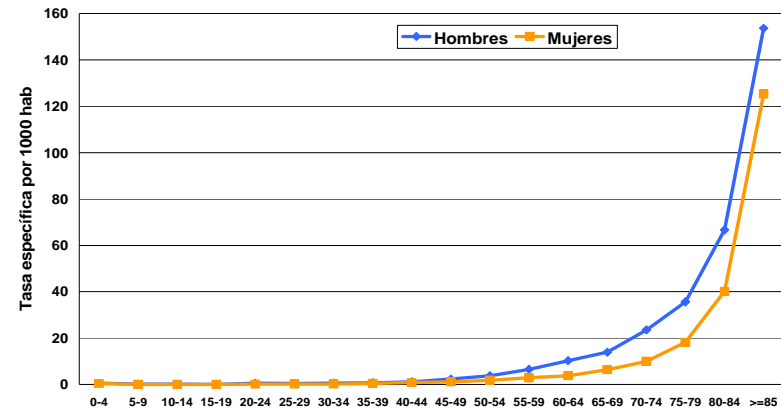


Figura 4. REMs por ZBS. Hombres. Aragón y Zaragoza Capital.

Figura 5. REMs por ZBS. Mujeres. Aragón y Zaragoza Capital.

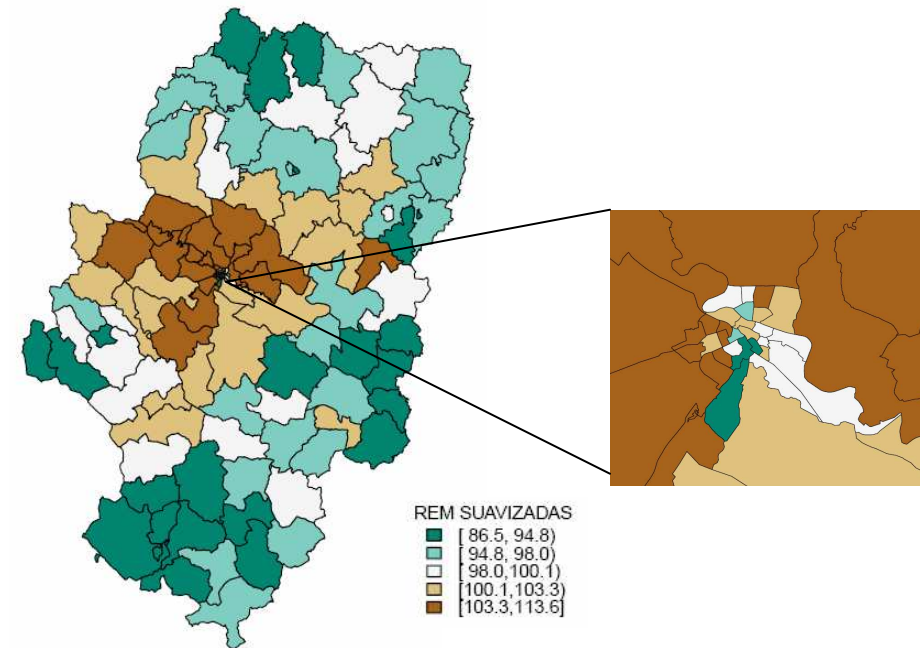
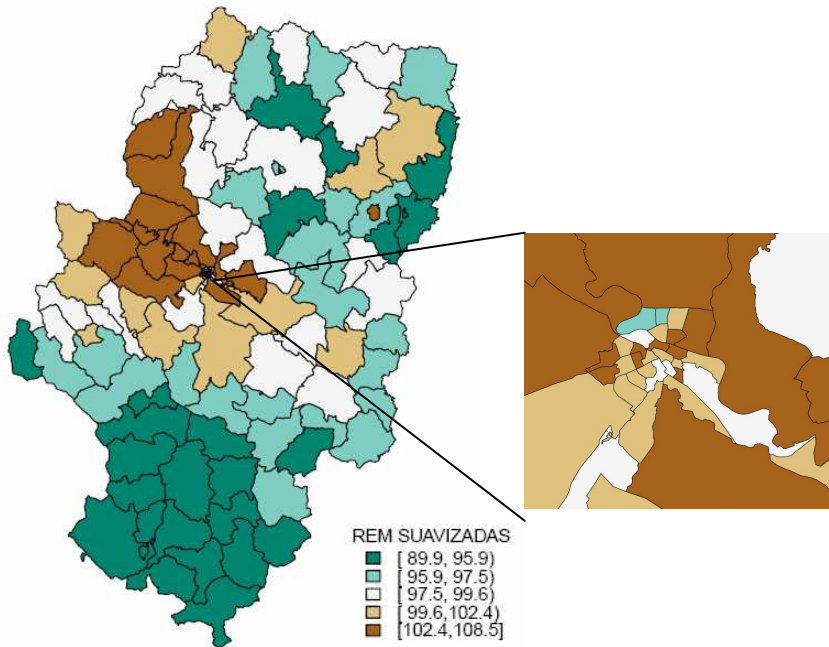


Tabla 1. ZBS con defecto de riesgo. Hombres

ZONA BÁSICA DE SALUD
MORA DE RUBIELOS
TERUEL ENSANCHE
HUESCA CAPITAL 3 (PIRINEOS)
TERUEL CENTRO
SARRIÓN
ALFAMBRA
TAMARITE DE LITERA
CEDRILLAS
MOSQUERUELA
ACTUR OESTE
CALAMOCHA
GRANÉN
MAS DE LAS MATAS
VILLEL
ALIAGA
BINEFAR

Tabla 2. ZBS con exceso de riesgo. Hombres

ZONA BÁSICA DE SALUD
MIRALBUENO-GARRAPINILLOS
TAUSTE
GALLUR
AVDA.CATALUÑA
ALAGÓN
BORJA
OLIVER
SAN PABLO

Tabla 3. ZBS con defecto de riesgo. Mujeres

ZONA BÁSICA DE SALUD
MADRE VEDRUNA-MIRAFLORES
SAGASTA-RUISEÑORES
ALBARRACÍN
JACA
TERUEL CENTRO
ARIZA
MEQUINENZA
MORA DE RUBIELOS
VENECIA
CASPE
CALACEITE
SANTA EULALIA
ALHAMA DE ARAGÓN
ALFAMBRA
HIJAR
MAELLA
CEDRILLAS

Tabla 4. ZBS con exceso de riesgo. Mujeres

ZONA BÁSICA DE SALUD
DELICIAS NORTE
GALLUR
TAUSTE
ALAGÓN
ZALFONADA
CASABLANCA
BORJA
UTEBO
BOMBARDA
OLIVER
CASSETAS
MIRALBUENO-GARRAPINILLOS