

METODOLOGÍA

Se seleccionaron, a partir del Registro de Mortalidad, las defunciones por enfermedad cerebrovascular durante el año 2014. Se representó la edad de los casos en el momento de la defunción. El Sector y la Zona Básica de Salud (ZBS) de residencia de cada defunción se asignaron según Padrón de habitantes.

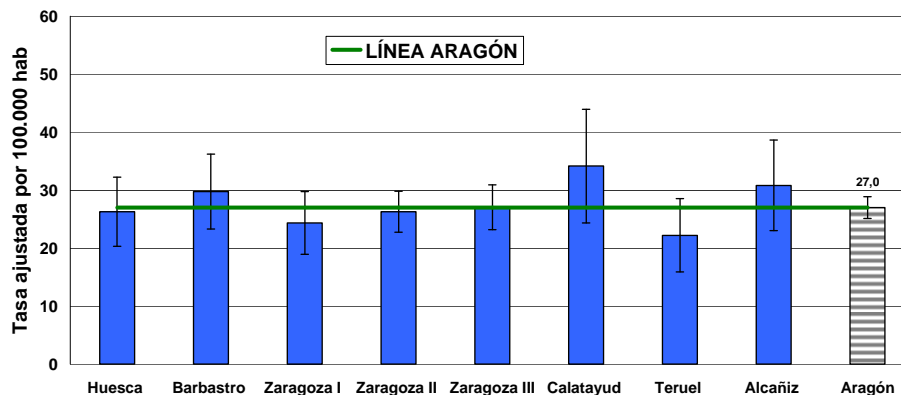
Se calcularon las tasas bruta y ajustada a la población europea con su IC al 95% y representó ésta última, para el total de la población por sector sanitario (Figura1) y para cada sector sanitario y sexo (Figura 2). Se calcularon y representaron las tasas específicas por grupo de edad y sexo (Figura 3).

Asimismo se calcularon las Razones Estandarizadas de Mortalidad (REM) para cada ZBS por sexo y se suavizaron mediante el modelo de Besag, York y Mollié. Para el cálculo de esperados se utilizaron las tasas de mortalidad por enfermedad cerebrovascular de Aragón por grupos quinquenales de edad. Se representó cartográficamente la REM suavizada (REMs) por ZBS, divididas en quintiles, para los hombres y mujeres (Figuras 4 y 5) y se detallaron las ZBS con exceso o defecto de riesgo (Tabla 1 y 2).

RESULTADOS

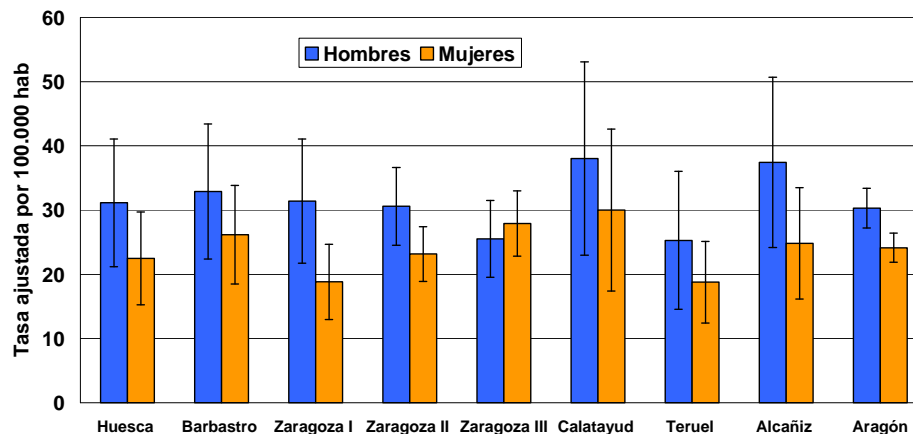
La tasa más alta ha correspondido al sector de Calatayud y la más baja al de Alcañiz, sin embargo no existen diferencias significativas entre los sectores. Tampoco hay diferencias entre las tasas de los hombres y las de las mujeres.

Figura 1. Tasa de mortalidad ajustada por sector sanitario. Ambos sexos.



Tasa bruta. Hombres Aragón: 64,2 por 100.000 hab
Tasa ajustada. Hombres Aragón: 30,3 por 100.000 hab
Tasa bruta. Mujeres Aragón: 87,7 por 100.000 hab
Tasa ajustada. Mujeres Aragón: 24,1 por 100.000 hab

Figura 2. Tasa de mortalidad ajustada por sexo y sector sanitario.



Las tasas específicas por edad y sexo siguen el mismo patrón en hombres y mujeres y son más altas en los grupos de mayor edad. La tasa más alta se sitúa en el grupo de edad de 85 y más años tanto en el caso de los hombres (1.231 por 100.000 hab) como en el de las mujeres (1.223 por 100.000 hab). (Figura 3).

Figura 3. Tasas específicas por edad y sexo.

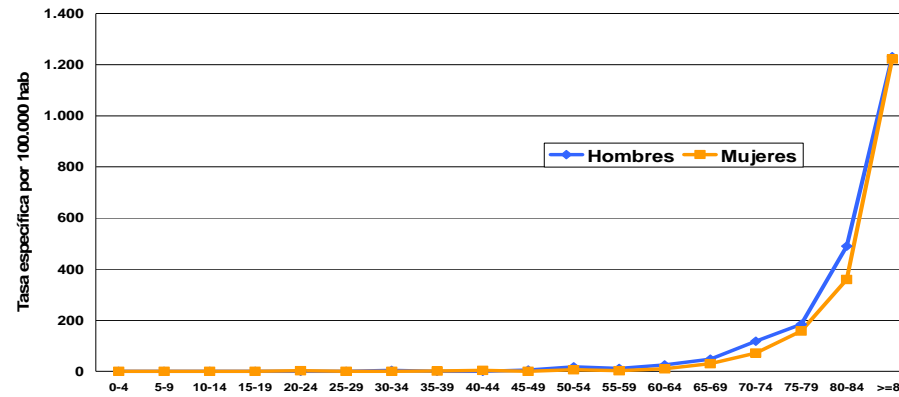


Figura 4. REMs por ZBS. Hombres. Aragón y Zaragoza Capital.

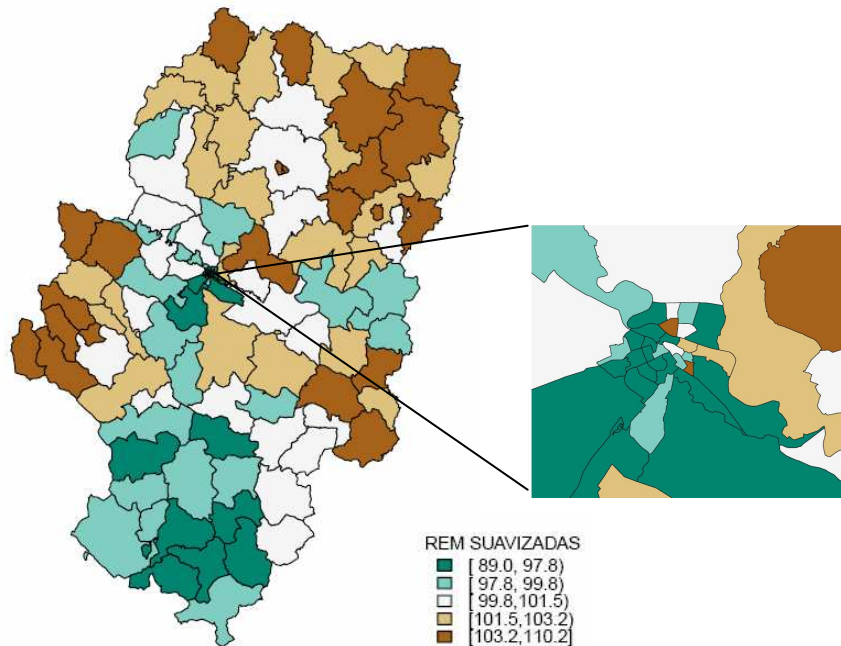
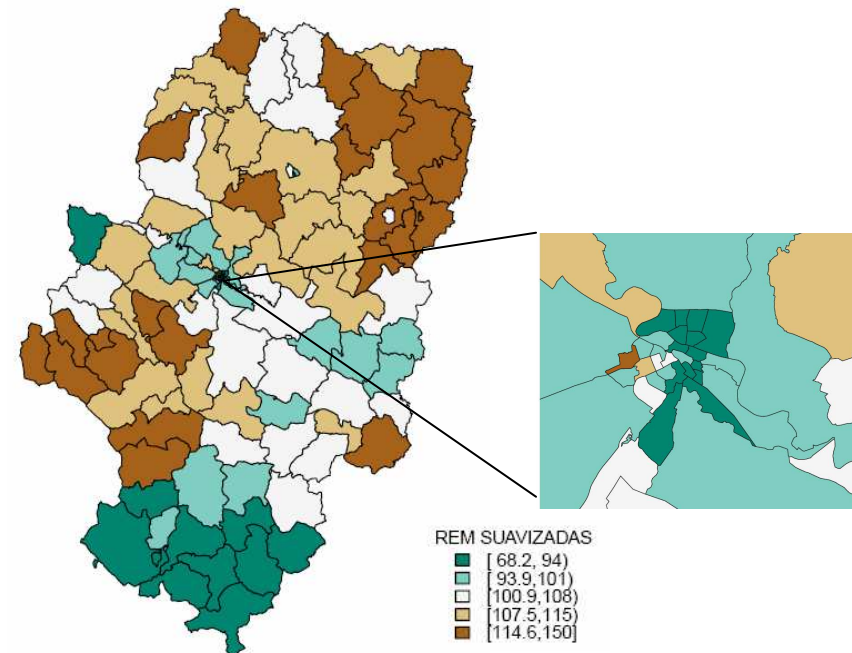


Figura 5. REMs por ZBS. Mujeres. Aragón y Zaragoza Capital.



La Zona Básica de Salud de Universitas (Zaragoza capital), en los hombres, presenta un defecto de riesgo respecto al total de Aragón.

Tabla 1. ZBS con defecto de riesgo. Mujeres

ZONA BÁSICA DE SALUD
Zaragoza Capital (Arrabal)
Zaragoza Capital (Rebolería)
Huesca Capital 3 (Pirineos)
Zaragoza Capital (Actur Sur)
Zaragoza Capital (Avda.Cataluña-La Jota)
Zaragoza Capital (Zalfonada-Picarral)
Zaragoza Capital (San Pablo-Sta Lucía)
Zaragoza Capital (Actur Oeste)
Zaragoza Capital (Sagasta-Ruiseñores)
Teruel Capital (Teruel Centro)
Zaragoza Capital (Actur Norte)
Zaragoza Capital (Madre Vedruna-Miraflores)
Zaragoza Capital (Venecia)

Tabla 2. ZBS con exceso de riesgo. Mujeres

ZONA BÁSICA DE SALUD
Calamocha
Zaragoza Capital (Oliver)
Graus
Almudévar
Aínsa
Albalate de Cinca
Ateca
Alhama de Aragón
Binéfar
Almunia, La
Ariza