

# MORTALIDAD EN ARAGÓN

## 2010



# MORTALIDAD EN ARAGÓN 2010

1. [Resumen](#)
2. [Introducción](#)
3. [Esperanza de vida al nacer](#)
4. [Mortalidad general y por causas](#)
5. [Mortalidad por grupos de edad](#)
6. [Mortalidad Infantil](#)
7. [Años Potenciales de Vida Perdidos \(APVP\)](#)
8. [Evolución de la mortalidad](#)
  - 8.1. [Mortalidad por enfermedades del sistema circulatorio](#)
  - 8.2. [Mortalidad por tumores](#)
  - 8.3. [Mortalidad por enfermedades del sistema respiratorio](#)
  - 8.4. [Mortalidad por enfermedades del sistema digestivo](#)
  - 8.5. [Mortalidad por causas externas](#)
9. [Poblaciones utilizadas. Pirámides](#)

## [Glosario](#)

Elaboración:

Sección de Información e Investigación Sanitaria

Servicio de Drogodependencia y Vigilancia en Salud Pública

Dirección General de Salud Pública

Departamento de Sanidad, Bienestar Social y Familia. Gobierno de Aragón.

Los datos primarios han sido recogidos y procesados por el Instituto Aragonés de Estadística por acuerdo de colaboración con el Instituto Nacional de Estadística



## 1. RESUMEN MORTALIDAD 2010

- La **esperanza de vida** al nacimiento en el año 2010 en Aragón es de 82,2 años, 79,2 años en hombres y 85,1 en las mujeres. Es superior a la media nacional y a la media de los 17 países de la Eurozona. En los últimos 10 años ha aumentado un 2,7% en hombres y 2% en mujeres, manteniéndose la diferencia mujer-hombre en torno a 6 años.
- Se han producido 13.194 defunciones de residentes en Aragón (6.875 hombres y 6.319 mujeres), lo que supone una **tasa bruta de mortalidad** de 9,8 por 1.000 habitantes (10,2 en hombres y 9,4 en mujeres). El mayor envejecimiento de la población en Aragón (porcentaje de población de 65 y más años en Aragón 19,8%, en España 16,9%) influye de manera determinante en unas tasas brutas de mortalidad superiores a la media nacional. Respecto al año anterior, el número de defunciones ha disminuido un 0,6%. Del total de defunciones, 409 se produjeron fuera de la Comunidad Autónoma (3,1%).
- La **tasa ajustada** a la población europea es 4,8 por 1.000 habitantes (6,3 en hombres y 3,6 en mujeres), inferior a la media nacional en los últimos años, con tendencia decreciente y manteniendo una gran diferencia entre hombres y mujeres (razón de tasas H/M de 1,8).
- La **sobremortalidad masculina** se produce en la mayoría de grupos de edad, alcanzando este año un máximo en el grupo de 55-64 años, con una razón de tasas hombre/mujer de 2,4.
- La **causa más frecuente de muerte** para el conjunto de los sexos y mujeres, son las enfermedades del sistema circulatorio, con el 31% y 35% respectivamente de las defunciones. Desde el año 2000 los tumores son la primera causa de muerte en hombres (33%).
- Las **cinco primeras causas de muerte** por frecuencia absoluta (circulatorio, tumores, respiratorio, digestivo y sistema nervioso/sentidos) suponen el 79% de todas las defunciones.
- Por **grupos de edad y grandes grupos de causas**, en los menores de 1 año destacan las enfermedades originadas en el periodo perinatal. En los grupos de 1-34 años, las causas externas. En el grupo de 35-74 años los tumores y en mayores de 74 años las enfermedades del sistema circulatorio.
- Por **grupos de edad y causas específicas**, destacan los accidentes de tráfico en el grupo de 5-44 años. Entre 45 y 74 años, el tumor maligno broncopulmonar es la primera causa para el global y hombres, aunque en mujeres el tumor maligno de mama es la causa más frecuente entre 35 y 64 años. En mayores de 74 años son las enfermedades cerebrovasculares las causas más frecuentes, seguidas del infarto agudo de miocardio y la insuficiencia cardiaca.
- El **tumor maligno de pulmón** en la mujer es el que ha tenido un mayor incremento entre las causas de muerte en los últimos 10 años, con una tendencia global ascendente y un aumento del 39% en el periodo.
- Los **accidentes de tráfico** como causa de muerte mantienen un importantísimo descenso (en torno al 64% en hombres y 43% en mujeres) en los últimos 10 años, lo que ha propiciado que los **suicidios** los superen en número en los dos últimos años.
- Los **Años Potenciales de Vida perdidos** (APVP) son un indicador importante de mortalidad prematura en menores de 70 años. Del total de los 32.324 APVP, el mayor número ha sido causado por los tumores, tanto en hombres (37%) como en mujeres (51%). Entre ellos, el tumor maligno de pulmón supone el 11% de todos los APVP en el hombre y el tumor maligno de mama el 13% de los APVP en la mujer. Las causas externas, suponen la segunda causa de APVP tanto en hombres (19%) como en mujeres (16%), sobre todo por accidentes de tráfico (8% en hombres y 5% en mujeres).



## 2. INTRODUCCIÓN.

El Registro de Mortalidad de la Dirección General de Salud Pública realiza la codificación de la causa básica de defunción, dato esencial para la estadística por causas de muerte, e interviene también activamente en la recuperación de información y en la mejora de calidad del dato final en la Comunidad Autónoma, desde el inicio de la colaboración con el Instituto Nacional de Estadística (INE) para estas tareas en 1987.

En el año 2009 entró en vigor un nuevo Certificado médico/Boletín estadístico de defunción, que agrupa en un solo documento los dos anteriores. Los nuevos impresos son necesarios para la inscripción de las defunciones en los registros civiles. Más tarde pasan a las delegaciones provinciales del (INE) y al Instituto Aragonés de Estadística (IAEST), con los que colabora el Registro codificando la causa de muerte y recuperando y mejorando la información contenida en el Certificado.

El Departamento de Sanidad, Bienestar Social y Familia ha participado en el desarrollo y difusión de los principales indicadores generados por esta estadística desde 1987, existiendo una importante fuente documental para la comparación y valoración de cambios en el tiempo. Hasta la elaboración del informe definitivo anual con los datos procedentes de todo el territorio nacional, suele transcurrir entre uno y dos años.

Las defunciones se clasifican por lugar de residencia, contemplándose en este informe sólo las muertes de personas residentes en Aragón, independientemente de que la misma se haya producido dentro o fuera de la comunidad autónoma.

La utilización de la mortalidad por causas como parte del sistema de información sanitaria en salud pública es una práctica habitual y aunque no es el instrumento más adecuado para valorar positivamente el estado de salud de una población, presenta indudables ventajas como son su exhaustividad (prácticamente el 100% de los casos son recogidos), comparabilidad (se utilizan las mismas clasificaciones y normas de codificación a nivel mundial) y estabilidad en el registro a lo largo del tiempo.

Existen grandes diferencias entre las pirámides de población de Aragón y España (población de 65 y más años, 19,8% en Aragón frente a 16,9% en España en 2010). El mayor envejecimiento hace que las tasas brutas de mortalidad sean superiores a la media nacional debido a la relación directa que existe entre edad y fallecimiento. El empleo en esta publicación de tasas ajustadas por el método directo a la población europea, permite realizar comparaciones con distintos territorios sin estar mediatizados por la estructura de la pirámide de población.

Los indicadores elaborados para esta publicación se refieren al conjunto de Aragón. En los Anexos 1 y 2, como documentos independientes, se facilitan también tablas provinciales. Se ha analizado la esperanza de vida al nacimiento, la mortalidad proporcional, las tasas específicas por edad y sexo, la mortalidad infantil, las tasas de mortalidad ajustadas a la población europea y los años potenciales de vida perdidos como indicador de mortalidad prematura. En la parte final se hace un repaso a los cinco grandes grupos de causas históricamente más frecuentes y las causas específicas a resaltar dentro de ellos, junto a la evolución gráfica de las tasas ajustadas en los últimos diez años, tanto en Aragón como en España. Se facilitan también las poblaciones utilizadas para la elaboración de los indicadores.

Hay que agradecer una vez más a todos los médicos certificadores su interés en la correcta cumplimentación del Certificado y en especial a los médicos forenses por su colaboración en la mejora de calidad de las causas de muerte en las que hay intervención judicial. Las causas externas que suelen aparecer muy poco especificadas en los impresos correspondientes, mejoran sustancialmente por la información complementaria que se aporta desde el Instituto de Medicina Legal de Aragón, ayudando a disminuir el número de causas consideradas “mal definidas” y mejorando la especificación de las circunstancias en estos casos.





### 3. ESPERANZA DE VIDA AL NACER.

Con los datos de mortalidad del año 2010 y las pirámides de población correspondientes, el INE calcula la esperanza de vida al nacer en los residentes en Aragón: 79,2 años en hombres y 85,1 en mujeres. La diferencia hombre - mujer se mantiene en torno a 6 años en los últimos tiempos.

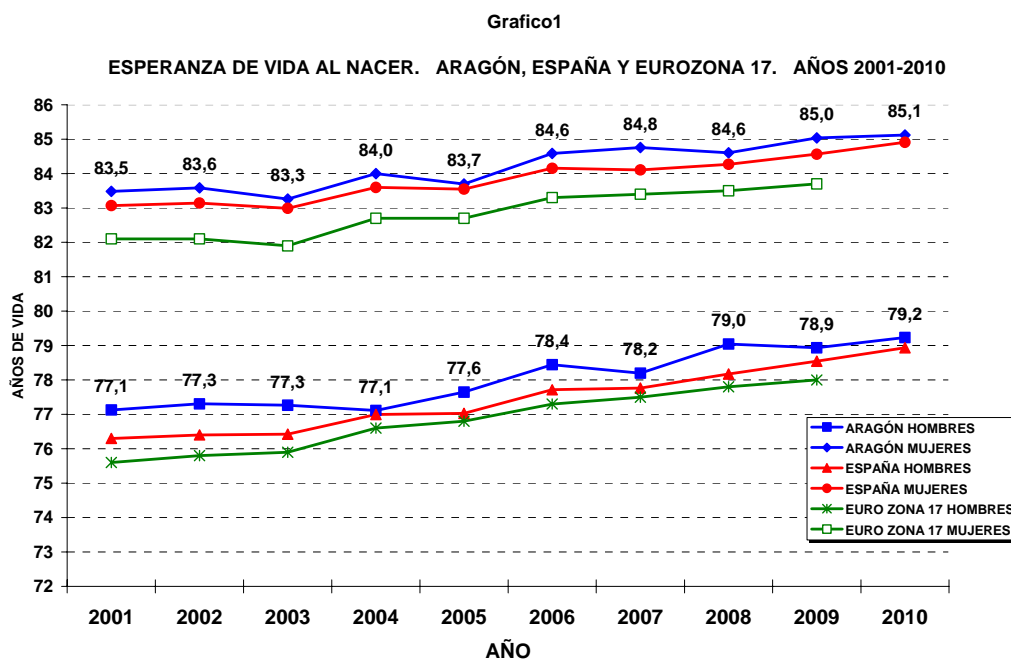
La esperanza de vida es ligeramente superior en las provincias de Teruel (tabla 1) para el total, debido sobre todo a su alta esperanza de vida en las mujeres.

Tabla 1  
**ESPERANZA DE VIDA AL NACIMIENTO EN AÑOS - ARAGÓN 2009**

	HOMBRES	MUJERES	TOTAL
<b>ARAGÓN</b>	<b>79,2</b>	<b>85,1</b>	<b>82,2</b>
HUESCA	79,7	84,7	82,1
TERUEL	79,4	86,1	82,5
ZARAGOZA	79,1	85,1	82,1

Fuente datos base: INE

En el gráfico 1 y la tabla 2 se comparan los valores de Aragón con los de España y la Eurozona de 17 países en los 10 últimos años. Como en años anteriores la diferencia hombre-mujer es importante en todos los casos y los valores de España se mantienen por encima de la media europea, siendo a su vez los de Aragón superiores a la media nacional, aunque tienden a confluir.



La esperanza de vida en Aragón presenta una tendencia ascendente. En los diez últimos años ha aumentado un 2,7% en hombres y 2% en mujeres.

Tabla 2

**ESPERANZA DE VIDA ARAGÓN, ESPAÑA Y EUROZONA 17. AÑOS 2001-2010**

	ARAGÓN		ESPAÑA		EUROZONA 17	
	HOMBRES	MUJERES	HOMBRES	MUJERES	HOMBRES	MUJERES
2001	77,1	83,5	76,3	83,1	75,6	82,1
2002	77,3	83,6	76,4	83,1	75,8	82,1
2003	77,3	83,3	76,4	83,0	75,9	81,9
2004	77,1	84,0	77,0	83,6	76,6	82,7
2005	77,6	83,7	77,0	83,5	76,8	82,7
2006	78,4	84,6	77,7	84,2	77,3	83,3
2007	78,2	84,8	77,8	84,1	77,5	83,4
2008	79,0	84,6	78,2	84,3	77,8	83,5
2009	78,9	85,0	78,5	84,6	78,0	83,7
2010	79,2	85,1	78,9	84,9		

Datos base: Eurostat, INE, IAEst, Registro de Mortalidad de Aragón.  
\* Eurozona 17, últimos datos disponibles 2009

## 4. MORTALIDAD GENERAL Y POR CAUSAS. ARAGÓN 2010

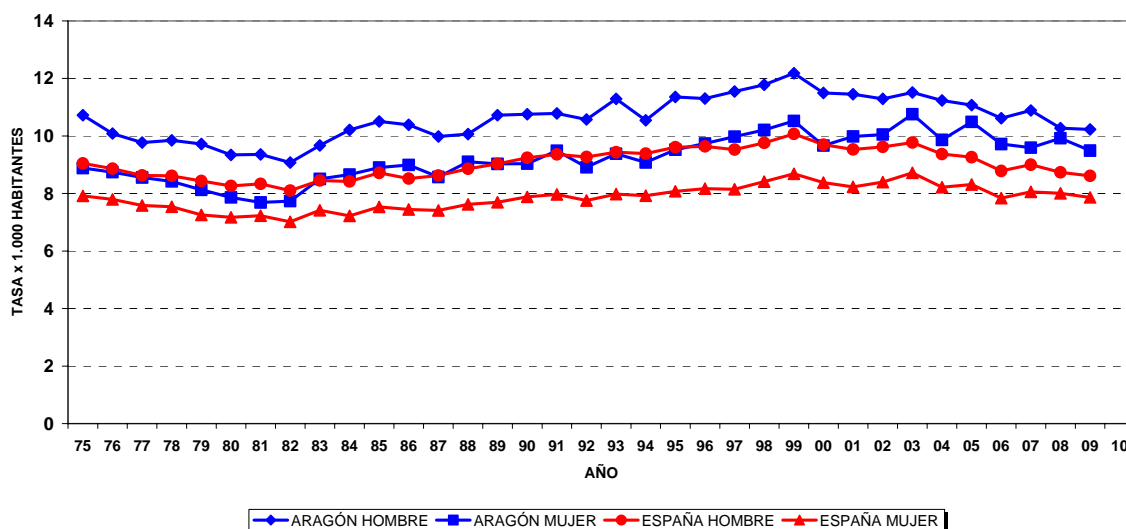
### Mortalidad general

En el año 2010 se han producido 13.194 defunciones de residentes en Aragón (6.875 hombres y 6.319 mujeres). Respecto a 2009 ha supuesto una disminución del 0,6 % en el número de muertes. Del total de defunciones, 409 se produjeron fuera de la Comunidad Autónoma (3,1%)

La tasa bruta de mortalidad ha sido de 9,8 por 1.000 habitantes (10,2 en hombres y 9,4 en mujeres). En el año 1982 la tasa bruta llegó a su mínimo, presentando una tendencia ascendente hasta 1999 y luego descendente, siendo más marcado el descenso en hombres. Las tasas brutas se han mantenido sistemáticamente más elevadas en Aragón que en España (gráfico 3), claramente influenciado por el mayor envejecimiento de la población (porcentaje de población de 65 y más años en 2010: España 16,9%, Aragón 19,8%), con extremos como un índice de envejecimiento del 26,4 % en las mujeres de la provincia de Teruel.

Gráfico 3

### TASAS BRUTAS DE MORTALIDAD - ARAGÓN Y ESPAÑA 1975-2010

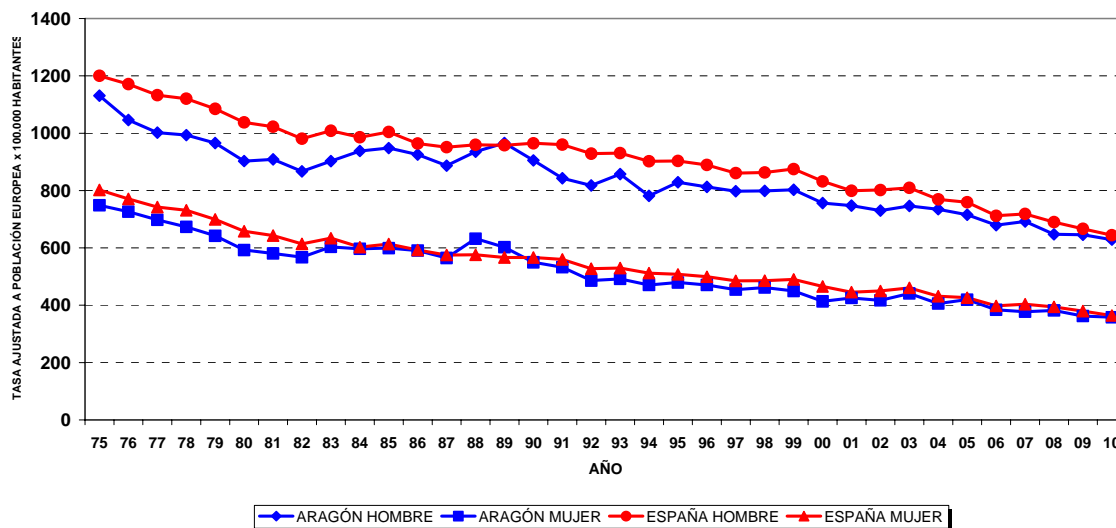


Elaboración: Dirección General de Salud Pública. Dpto. de Sanidad, Bienestar Social y Familia

La tasa ajustada por edad a la población europea, es de 4,8 por 1.000 habitantes (6,3 en hombres y 3,6 en mujeres). En los datos reflejados en el gráfico 4, desde 1975 mantiene una tendencia en descenso, con tasas ajustadas inferiores a la media nacional, tanto en hombres como en mujeres. La razón hombre/mujer de tasas ajustadas es de 1,8 en 2010.

Gráfico 4

**TASAS AJUSTADAS DE MORTALIDAD - ARAGÓN Y ESPAÑA 1975-2010**



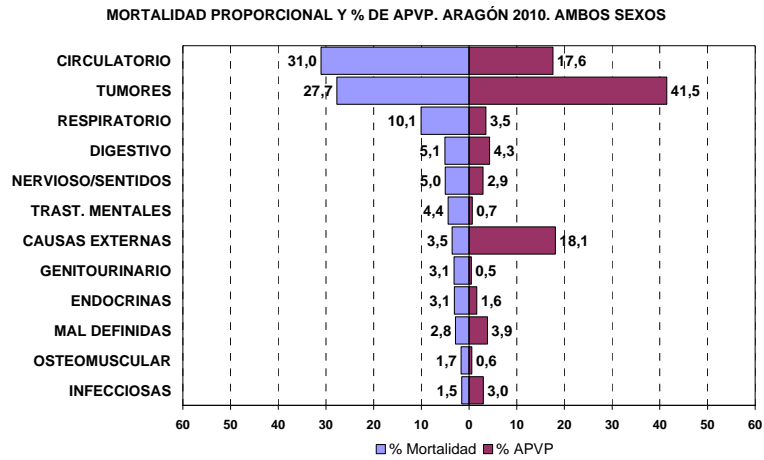
**Mortalidad por causas**

En los gráficos 5 a 7 se ha representado la mortalidad proporcional por grandes grupos de causas (porcentaje de muertes por una causa respecto del total de defunciones) para el global de Aragón y por sexos y el porcentaje de APVP (parte derecha del gráfico) que supone cada causa sobre el total de APVP. La ordenación se ha realizado de mayor a menor por la mortalidad proporcional.

Del total de las muertes, la causa más frecuente para la población en conjunto y en mujeres son las enfermedades del sistema circulatorio. Desde el año 2000 en Aragón, son los tumores la primera causa de muerte en los hombres.

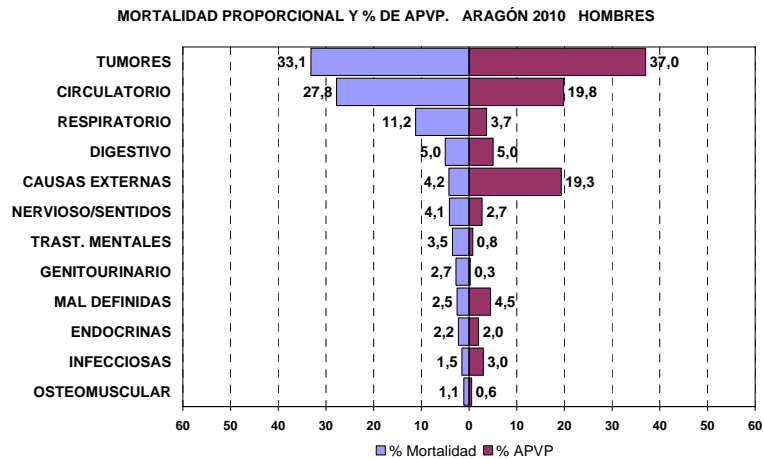
Si calculamos las tasas ajustadas de mortalidad a la población europea, son los tumores los que presentan la mayor tasa, tanto en hombres como en mujeres y para el total.

**Gráfico 5**



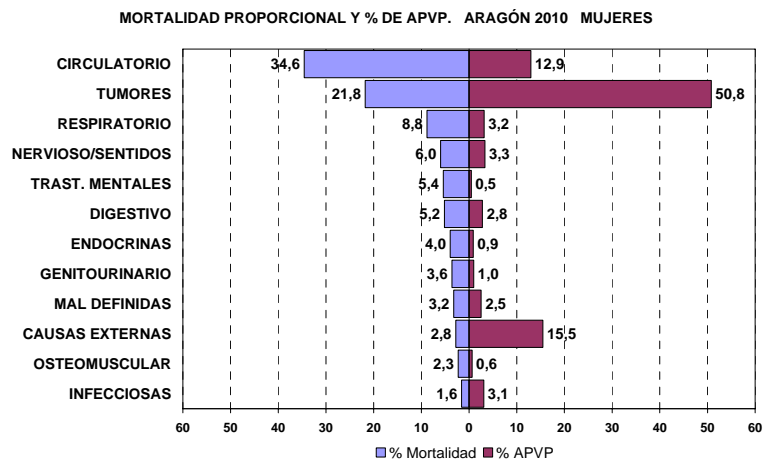
Elaboración: Dirección General de Salud Pública. Dpto. de Sanidad, Bienestar Social y Familia

**Gráfico 6**



Elaboración: Dirección General de Salud Pública. Dpto. de Sanidad, Bienestar Social y Familia

**Gráfico 7**



Elaboración: Dirección General de Salud Pública. Dpto. de Sanidad, Bienestar Social y Familia

En las tablas 3 a 5 se presentan los grandes grupos de causas de muerte, ordenados de mayor a menor por sus tasas ajustadas a la población europea. La primera causa para el total en esta ordenación son los tumores en vez de las enfermedades del sistema circulatorio, circunstancia que se viene dando en los tres últimos años (tabla 3).

Las tasas de mortalidad ajustadas a la población europea nos permiten realizar diversas comparaciones sin vernos influidos por las distintas estructuras de las pirámides de población en los territorios y entre hombres y mujeres (tablas 3 a 5 y gráficos 8 a 11).

Globalmente, las cinco primeras causas de muerte suponen el 85% de todas las defunciones.

Tabla 3

**MORTALIDAD POR GRANDES GRUPOS DE CAUSAS. ARAGÓN 2010. HOMBRES**

GRUPO CAUSA CIE-10	NÚMERO DEFUN.	MORTALIDAD PROPORCIONAL %	TASA BRUTA	TASA AJUSTADA
TUMORES	2 279	33,1	338,5	<b>227,4</b>
CIRCULATORIO	1 909	27,8	283,6	<b>164,8</b>
RESPIRATORIO	771	11,2	114,5	<b>61,1</b>
CAUSAS EXTERNAS	290	4,2	43,1	<b>32,9</b>
DIGESTIVO	342	5,0	50,8	<b>31,9</b>
NERVIOSO/SENTIDOS	283	4,1	42,0	<b>24,1</b>
TRAST. MENTALES	239	3,5	35,5	<b>18,2</b>
MAL DEFINIDAS	172	2,5	25,6	<b>16,1</b>
GENITOURINARIO	188	2,7	27,9	<b>13,9</b>
ENDOCRINAS	154	2,2	22,9	<b>13,4</b>
INFECCIOSAS	102	1,5	15,2	<b>10,0</b>
OSTEOMUSCULAR	76	1,1	11,3	<b>5,9</b>
ANOM. CONGÉNITAS	21	0,3	3,1	<b>3,6</b>
PERINATALES	10	0,1	1,5	<b>2,5</b>
SANGRE/INMUNIDAD	25	0,4	3,7	<b>2,2</b>
PIEL Y T.C.S.	14	0,2	2,1	<b>1,0</b>
EMBARAZO/PARTO	0	0,0	0,0	<b>0,0</b>
<b>TODAS LAS CAUSAS</b>	<b>6 875</b>	<b>100,0</b>	<b>1 021,3</b>	<b>629,0</b>

Tabla ordenada por columna **Tasa ajustada**.  
Tasas por 100.000 habitantes. Tasa ajustada a Población estándar europea.

Tabla 4

**MORTALIDAD POR GRANDES GRUPOS DE CAUSAS. ARAGÓN 2010. MUJERES**

GRUPO CAUSA CIE-10	NÚMERO DEFUN.	MORTALIDAD PROPORCIONAL %	TASA BRUTA	TASA AJUSTADA
TUMORES	1 376	21,8	204,2	<b>108,9</b>
CIRCULATORIO	2 184	34,6	324,1	<b>104,2</b>
RESPIRATORIO	558	8,8	82,8	<b>27,7</b>
NERVIOSO/SENTIDOS	377	6,0	55,9	<b>19,1</b>
DIGESTIVO	326	5,2	48,4	<b>18,0</b>
CAUSAS EXTERNAS	176	2,8	26,1	<b>14,7</b>
TRAST. MENTALES	342	5,4	50,7	<b>14,0</b>
ENDOCRINAS	250	4,0	37,1	<b>13,0</b>
GENITOURINARIO	226	3,6	33,5	<b>10,9</b>
MAL DEFINIDAS	203	3,2	30,1	<b>10,0</b>
INFECCIOSAS	99	1,6	14,7	<b>6,0</b>
OSTEOMUSCULAR	143	2,3	21,2	<b>5,9</b>
ANOM. CONGÉNITAS	15	0,2	2,2	<b>2,2</b>
PERINATALES	6	0,1	0,9	<b>1,6</b>
SANGRE/INMUNIDAD	22	0,3	3,3	<b>1,5</b>
PIEL Y T.C.S.	16	0,3	2,4	<b>0,6</b>
EMBARAZO/PARTO	0	0,0	0,0	<b>0,0</b>
<b>TODAS LAS CAUSAS</b>	<b>6 319</b>	<b>100,0</b>	<b>937,7</b>	<b>358,3</b>

Tabla ordenada por columna **Tasa ajustada**.  
Tasas por 100.000 habitantes. Tasa ajustada a Población estándar europea.

Tabla 5

**MORTALIDAD POR GRANDES GRUPOS DE CAUSAS. ARAGÓN 2010. TOTAL**

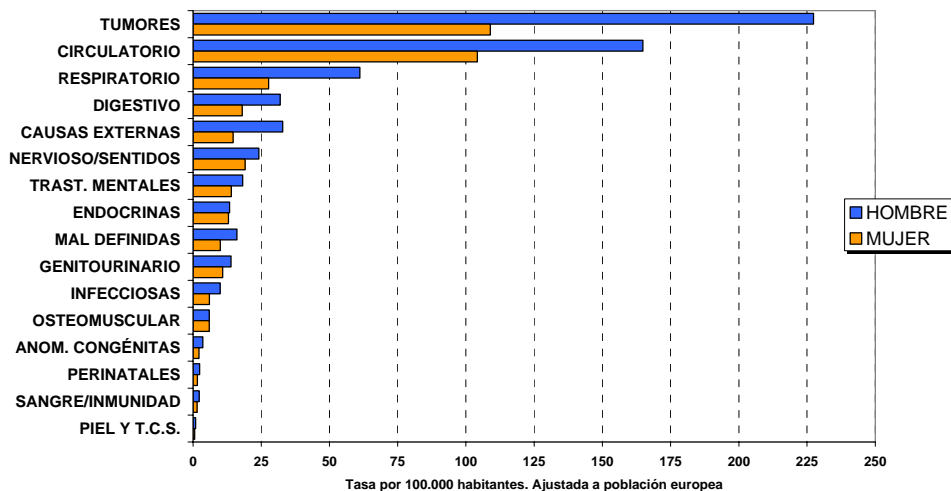
GRUPO CAUSA CIE-10	NÚMERO DEFUN.	MORTALIDAD PROPORCIONAL %	TASA BRUTA	TASA AJUSTADA
TUMORES	3 655	27,7	271,3	161,9
CIRCULATORIO	4 093	31,0	303,8	132,6
RESPIRATORIO	1 329	10,1	98,7	41,2
DIGESTIVO	668	5,1	49,6	24,5
CAUSAS EXTERNAS	466	3,5	34,6	23,6
NERVIOSO/SENTIDOS	660	5,0	49,0	21,5
TRAST. MENTALES	581	4,4	43,1	15,9
ENDOCRINAS	404	3,1	30,0	13,4
MAL DEFINIDAS	375	2,8	27,8	13,1
GENITOURINARIO	414	3,1	30,7	12,0
INFECCIOSAS	201	1,5	14,9	7,9
OSTEOMUSCULAR	219	1,7	16,3	6,1
ANOM. CONGÉNITAS	36	0,3	2,7	2,9
PERINATALES	16	0,1	1,2	2,0
SANGRE/INMUNIDAD	47	0,4	3,5	1,8
PIEL Y T.C.S.	30	0,2	2,2	0,8
EMBARAZO/PARTO	0	0,0	0,0	0,0
<b>TODAS LAS CAUSAS</b>	<b>13 194</b>	<b>100,0</b>	<b>979,4</b>	<b>481,2</b>

Tabla ordenada por columna **Tasa ajustada**.  
Tasas por 100.000 habitantes. Tasa ajustada a Población estándar europea.

Hay una gran diferencia entre las tasas ajustadas en función del sexo, siendo muy superiores en hombres para la mayoría de los grandes grupos de causas (gráfico 8), sobre todo en las de más alta incidencia.

Gráfico 8

**TASAS AJUSTADAS DE MORTALIDAD - GRANDES GRUPOS DE CAUSAS  
ARAGÓN 2010 - COMPARACIÓN ENTRE SEXOS**



Elaboración: Dirección General de Salud Pública. Dpto. de Sanidad, Bienestar Social y Familia

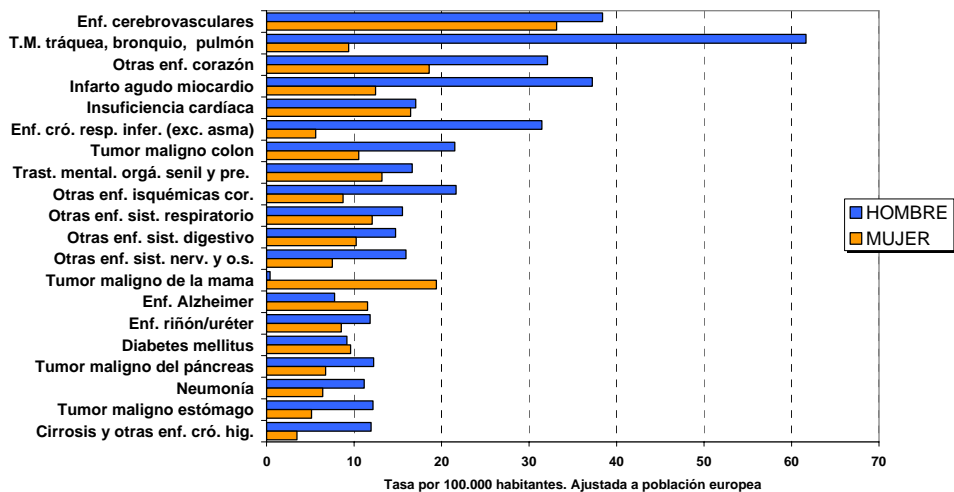
Para conocer las causas específicas de muerte con una mayor desagregación que la aportada por los grandes grupos, se utiliza la *lista reducida de causas* propuesta por el INE (Ver lista reducida en página web INE [http://www.ine.es/daco/daco42/sanitarias/listas\\_02.doc](http://www.ine.es/daco/daco42/sanitarias/listas_02.doc)).

Ordenadas por tasas ajustadas y para el conjunto de los sexos, las enfermedades cerebrovasculares aparecen como primera causa de muerte específica, seguido del tumor maligno broncopulmonar (con una razón de tasas hombre/mujer de 6,6) (gráfico 9).

Si agrupáramos las enfermedades isquémicas del corazón en una sola categoría, ésta presentaría la mayor tasa ajustada para el total, pasando por delante de la enfermedad cerebrovascular.

Gráfico 9

**TASAS AJUSTADAS DE MORTALIDAD - LISTA REDUCIDA DE CAUSAS  
ARAGÓN 2010 - COMPARACIÓN ENTRE SEXOS**

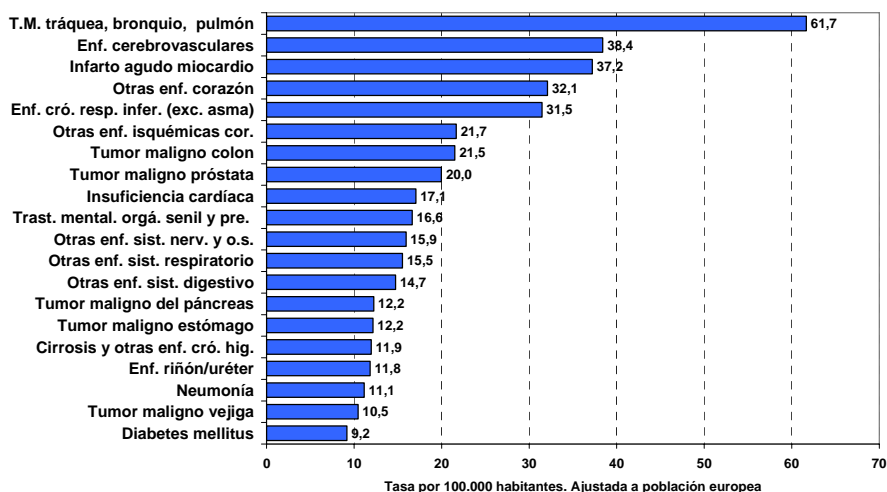


Elaboración: Dirección General de Salud Pública. Dpto. de Sanidad, Bienestar Social y Familia  
Ordenado por tasa ajustada para el conjunto de los sexos

Ordenando las tasas ajustadas de las causas de la lista reducida, de mayor a menor para cada sexo (gráficos 10 y 11), destaca el tumor maligno broncopulmonar como primera causa de muerte en los hombres (8% de las defunciones) y las enfermedades cerebrovasculares en las mujeres (11%), situación similar a la de años anteriores.

Gráfico 10

**TASAS AJUSTADAS DE MORTALIDAD. LISTA REDUCIDA DE CAUSAS  
ARAGÓN 2010. HOMBRES**

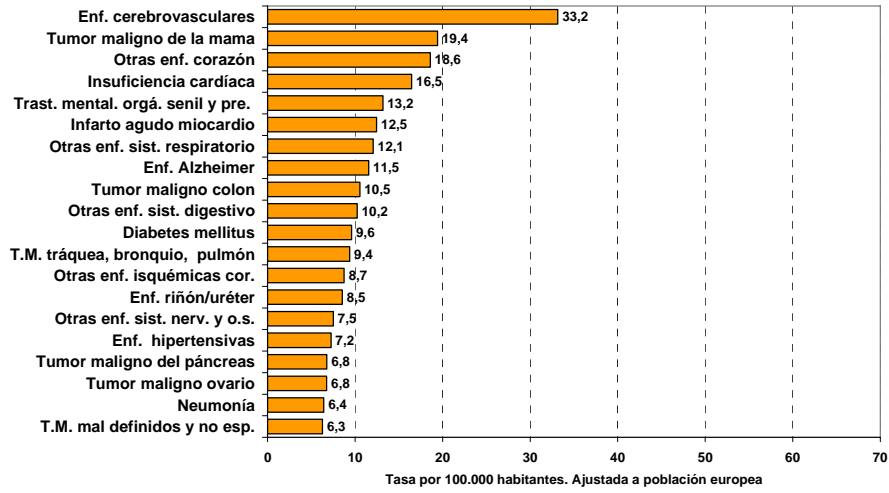


Elaboración: Dirección General de Salud Pública. Dpto. de Sanidad, Bienestar Social y Familia



Gráfico 11

**TASAS AJUSTADAS DE MORTALIDAD. LISTA REDUCIDA DE CAUSAS ARAGÓN 2010. MUJERES**

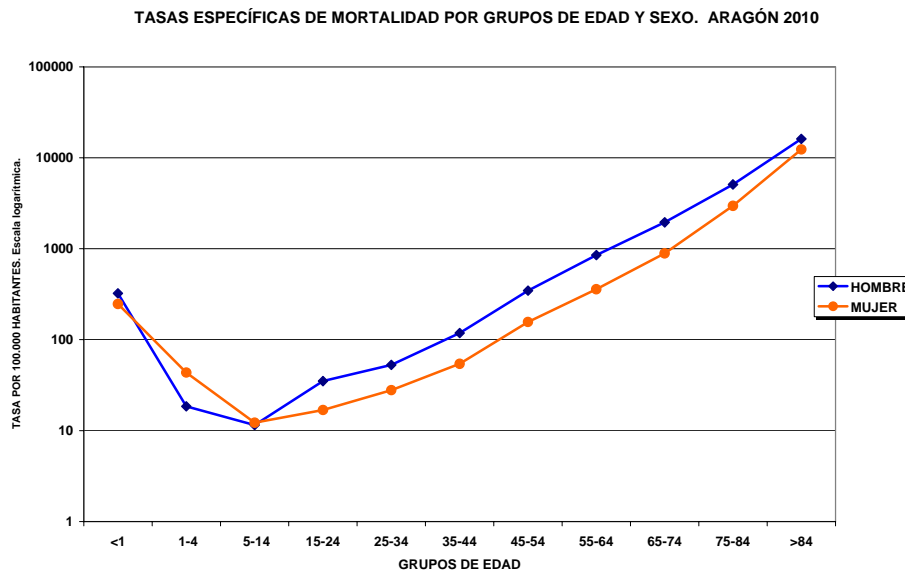


Elaboración: Dirección General de Salud Pública. Dpto. de Sanidad, Bienestar Social y Familia

## 5. MORTALIDAD POR GRUPOS DE EDAD

Existe una relación directa entre la mortalidad y la edad, a excepción del primer año de la vida que suele ser muy superior a la de años posteriores en la infancia. En el año 2010 las tasas más bajas se producen en el grupo de edad de 5-14 años para el conjunto de los sexos y a partir de aquí éstas van aumentando exponencialmente conforme aumenta la edad (gráfico 12).

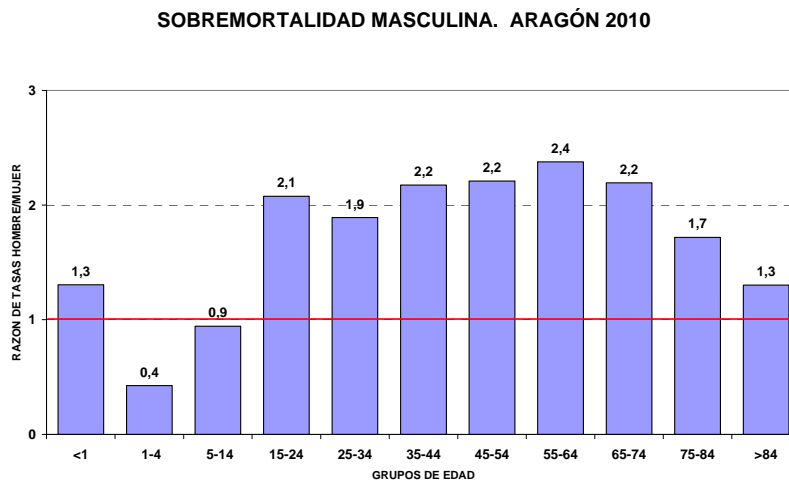
Gráfico 12



Elaboración: Dirección General de Salud Pública. Dpto. de Sanidad, Bienestar Social y Familia

Salvo en el grupo de 1 a 4 y 5 a 14 años, la mortalidad es marcadamente superior en hombres, presentando este año la mayor razón de tasas hombre/mujer el grupo de 55-64 años, con un valor de 2,4 (gráfico 13).

Gráfico 13



Elaboración: Dirección General de Salud Pública. Dpto. de Sanidad, Bienestar Social y Familia

En las tablas 6-8 se describen las causas de muerte más frecuentes para cada grupo de edad y **grandes grupos de causas**.

En las tablas 9-11 se describen las causas de muerte más frecuentes para cada grupo de edad y la **lista reducida de causas**.

Tabla 6

**NÚMERO DE DEFUNCIONES, TASA ESPECÍFICA POR 100.000 HABITANTES Y MORTALIDAD PROPORCIONAL POR GRUPOS DE EDAD Y CAUSAS MÁS FRECUENTES. ARAGÓN 2010. TOTAL**

EDAD	GRAN GRUPO CAUSAS	NUM.	TASA	%	EDAD	GRAN GRUPO CAUSAS	NUM.	TASA	%
<1	XVI. PERINATALES	16	127,2	44,4	45-54	II. TUMORES	233	120,9	47,6
	XVII. A. CONGÉNITAS	11	87,5	30,6		IX. CIRCULATORIO	107	55,5	21,8
	XVIII. MAL DEFINIDAS	3	23,9	8,3		XX. CAUSAS EXTERNAS	39	20,2	8,0
	XX. CAUSAS EXTERNAS	3	23,9	8,3		XI. DIGESTIVO	30	15,6	6,1
	IV. ENDOCRINAS	1	8,0	2,8		XVIII. MAL DEFINIDAS	19	9,9	3,9
1-4	XX. CAUSAS EXTERNAS	5	9,6	31,3	55-64	II. TUMORES	514	343,0	56,9
	II. TUMORES	3	5,7	18,8		IX. CIRCULATORIO	172	114,8	19,0
	IX. CIRCULATORIO	3	5,7	18,8		XI. DIGESTIVO	55	36,7	6,1
	XVII. A. CONGÉNITAS	2	3,8	12,5		X. RESPIRATORIO	48	32,0	5,3
	III. SANGRE/INMUNIDAD	1	1,9	6,3		XX. CAUSAS EXTERNAS	32	21,4	3,5
5-14	II. TUMORES	6	5,1	42,9	65-74	II. TUMORES	795	678,9	48,9
	XX. CAUSAS EXTERNAS	5	4,2	35,7		IX. CIRCULATORIO	364	310,9	22,4
	IV. ENDOCRINAS	2	1,7	14,3		X. RESPIRATORIO	111	94,8	6,8
	XVII. A. CONGÉNITAS	1	0,8	7,1		XI. DIGESTIVO	90	76,9	5,5
	I. INFECCIOSAS	0	0,0	0,0		VI-VIII.SIS. NERVIOSO/SENTIDOS	57	48,7	3,5
15-24	XX. CAUSAS EXTERNAS	22	16,4	62,9	75-84	IX. CIRCULATORIO	1275	1185,2	30,6
	VI-VIII.SIS. NERVIOSO/SENTIDOS	5	3,7	14,3		II. TUMORES	1199	1114,6	28,8
	II. TUMORES	2	1,5	5,7		X. RESPIRATORIO	453	421,1	10,9
	IX. CIRCULATORIO	2	1,5	5,7		VI-VIII.SIS. NERVIOSO/SENTIDOS	250	232,4	6,0
	XVII. A. CONGÉNITAS	2	1,5	5,7		XI. DIGESTIVO	216	200,8	5,2
25-34	XX. CAUSAS EXTERNAS	43	21,0	51,2	>84	IX. CIRCULATORIO	2125	5131,5	37,7
	II. TUMORES	17	8,3	20,2		II. TUMORES	826	1994,6	14,7
	IX. CIRCULATORIO	11	5,4	13,1		X. RESPIRATORIO	692	1671,1	12,3
	XVIII. MAL DEFINIDAS	3	1,5	3,6		V. TRASTORNOS MENTALES	388	936,9	6,9
	I. INFECCIOSAS	2	1,0	2,4		VI-VIII.SIS. NERVIOSO/SENTIDOS	303	731,7	5,4
35-44	II. TUMORES	60	27,6	31,4	TOTAL	IX. CIRCULATORIO	4093	303,8	31,0
	XX. CAUSAS EXTERNAS	44	20,2	23,0		II. TUMORES	3655	271,3	27,7
	IX. CIRCULATORIO	33	15,2	17,3		X. RESPIRATORIO	1329	98,7	10,1
	XVIII. MAL DEFINIDAS	18	8,3	9,4		XI. DIGESTIVO	668	49,6	5,1
	I. INFECCIOSAS	12	5,5	6,3		VI-VIII.SIS. NERVIOSO/SENTIDOS	660	49,0	5,0

Elaboración: Dirección General de Salud Pública. Dpto. de Sanidad, Bienestar Social y Familia

En los menores de un año, el 44,4% de las muertes se deben a **enfermedades originadas en el periodo perinatal** y el 30,6% por **anomalías congénitas**.

En el grupo de **1-4** años destacan las **causas externas**. En el grupo de **5-14** años destacan los **tumores** y las **causas externas**.

En las edades de **15 a 34** años las **causas externas** son las más frecuentes, con distinto peso según el grupo de edad: 63% en el de 15-24 años y 51% en 25-34. Los **accidentes de tráfico** vienen a suponer el 50% de todas las causas externas en el grupo de 15-24 años y el 40% en el de 25-34 años. En el grupo de edad de 35 a 44 años, el **suicidio** presenta su mayor importancia relativa, con el 8% del total de defunciones en ese grupo de edad (tablas 9 a 11).

Entre los **35 y 74** años los **tumores** ocupan el primer lugar como causa de muerte, desbancando en el grupo de 35-44 años a las causas externas, que mantienen el importante descenso de los últimos años, a costa sobre todo de la disminución en los accidentes de tráfico. La mayor importancia porcentual de los tumores se da en el grupo de 55-64 años, con el 60% de las muertes. Globalmente y en hombres el **tumor maligno broncopulmonar** es la causa más frecuente entre los tumores. En las mujeres es el **tumor maligno de mama**, aunque hay que resaltar el **tumor maligno broncopulmonar** en segundo lugar entre 35 y 64 años.

A partir de los **75** años las **enfermedades del sistema circulatorio** son la primera causa de muerte en hombres y total, destacando entre ellas como causas específicas las enfermedades **cerebrovasculares**, el **infarto agudo de miocardio** y la **insuficiencia cardiaca**.

**Tabla 7**
**NÚMERO DE DEFUNCIONES, TASA ESPECÍFICA POR 100.000 HABITANTES Y MORTALIDAD PROPORCIONAL POR GRUPOS DE EDAD Y CAUSAS MÁS FRECUENTES. ARAGÓN 2010. HOMBRES**

EDAD	GRAN GRUPO CAUSAS	NUM.	TASA	%
<1	XVI. PERINATALES	10	153,7	47,6
	XVII. A. CONGÉNITAS	8	122,9	38,1
	VI-VIII.SIS. NERVIOSO/SENTIDOS	1	15,4	4,8
	XVIII. MAL DEFINIDAS	1	15,4	4,8
	XX. CAUSAS EXTERNAS	1	15,4	4,8
1-4	XX. CAUSAS EXTERNAS	2	7,4	40,0
	II. TUMORES	1	3,7	20,0
	IX. CIRCULATORIO	1	3,7	20,0
	XVII. A. CONGÉNITAS	1	3,7	20,0
	I. INFECCIOSAS	0	0,0	0,0
5-14	II. TUMORES	3	4,9	42,9
	IV. ENDOCRINAS	2	3,3	28,6
	XX. CAUSAS EXTERNAS	2	3,3	28,6
	I. INFECCIOSAS	0	0,0	0,0
15-24	XX. CAUSAS EXTERNAS	16	23,3	66,7
	VI-VIII.SIS. NERVIOSO/SENTIDOS	3	4,4	12,5
	II. TUMORES	2	2,9	8,3
	I. INFECCIOSAS	1	1,5	4,2
25-34	XX. CAUSAS EXTERNAS	30	27,8	52,6
	IX. CIRCULATORIO	11	10,2	19,3
	II. TUMORES	5	4,6	8,8
	IV. ENDOCRINAS	2	1,9	3,5
	XI. DIGESTIVO	2	1,9	3,5
35-44	XX. CAUSAS EXTERNAS	40	35,0	29,6
	II. TUMORES	30	26,2	22,2
	IX. CIRCULATORIO	26	22,7	19,3
	XVIII. MAL DEFINIDAS	15	13,1	11,1
	I. INFECCIOSAS	8	7,0	5,9
45-54	II. TUMORES	148	149,5	43,1
	IX. CIRCULATORIO	85	85,9	24,8
	XX. CAUSAS EXTERNAS	29	29,3	8,5
	XI. DIGESTIVO	21	21,2	6,1
	XVIII. MAL DEFINIDAS	17	17,2	5,0
55-64	II. TUMORES	343	461,8	54,2
	IX. CIRCULATORIO	128	172,3	20,2
	XI. DIGESTIVO	46	61,9	7,3
	X. RESPIRATORIO	35	47,1	5,5
	XX. CAUSAS EXTERNAS	24	32,3	3,8
65-74	II. TUMORES	535	969,7	49,8
	IX. CIRCULATORIO	257	465,8	23,9
	X. RESPIRATORIO	69	125,1	6,4
	XI. DIGESTIVO	52	94,2	4,8
	VI-VIII.SIS. NERVIOSO/SENTIDOS	34	61,6	3,2
75-84	II. TUMORES	767	1668,3	32,8
	IX. CIRCULATORIO	660	1435,6	28,2
	X. RESPIRATORIO	289	628,6	12,4
	VI-VIII.SIS. NERVIOSO/SENTIDOS	120	261,0	5,1
	XI. DIGESTIVO	115	250,1	4,9
>84	IX. CIRCULATORIO	741	5334,4	33,2
	II. TUMORES	445	3203,5	19,9
	X. RESPIRATORIO	360	2591,6	16,1
	V. TRASTORNOS MENTALES	130	935,9	5,8
	XI. DIGESTIVO	103	741,5	4,6
TOTAL	II. TUMORES	2279	338,5	33,1
	IX. CIRCULATORIO	1909	283,6	27,8
	X. RESPIRATORIO	771	114,5	11,2
	XI. DIGESTIVO	342	50,8	5,0
	XX. CAUSAS EXTERNAS	290	43,1	4,2

Elaboración: Dirección General de Salud Pública. Dpto. de Sanidad, Bienestar Social y Familia

**Tabla 8**
**NÚMERO DE DEFUNCIONES, TASA ESPECÍFICA POR 100.000 HABITANTES Y MORTALIDAD PROPORCIONAL POR GRUPOS DE EDAD Y CAUSAS MÁS FRECUENTES. ARAGÓN 2010. MUJERES**

EDAD	GRAN GRUPO CAUSAS	NUM.	TASA	%
<1	XVI. PERINATALES	6	98,9	40,0
	XVII. A. CONGÉNITAS	3	49,4	20,0
	XVIII. MAL DEFINIDAS	2	33,0	13,3
	XX. CAUSAS EXTERNAS	2	33,0	13,3
	IV. ENDOCRINAS	1	16,5	6,7
1-4	XX. CAUSAS EXTERNAS	3	11,9	27,3
	II. TUMORES	2	7,9	18,2
	IX. CIRCULATORIO	2	7,9	18,2
	III. SANGRE/INMUNIDAD	1	4,0	9,1
	XIV. GENITOURINARIO	1	4,0	9,1
5-14	II. TUMORES	3	5,2	42,9
	XX. CAUSAS EXTERNAS	3	5,2	42,9
	XVII. A. CONGÉNITAS	1	1,7	14,3
	I. INFECCIOSAS	0	0,0	0,0
	III. SANGRE/INMUNIDAD	0	0,0	0,0
15-24	XX. CAUSAS EXTERNAS	6	9,2	54,5
	VI-VIII.SIS. NERVIOSO/SENTIDOS	2	3,1	18,2
	IX. CIRCULATORIO	2	3,1	18,2
	XVII. A. CONGÉNITAS	1	1,5	9,1
	I. INFECCIOSAS	0	0,0	0,0
25-34	XX. CAUSAS EXTERNAS	13	13,4	48,1
	II. TUMORES	12	12,4	44,4
	I. INFECCIOSAS	1	1,0	3,7
	XVIII. MAL DEFINIDAS	1	1,0	3,7
	III. SANGRE/INMUNIDAD	0	0,0	0,0
35-44	II. TUMORES	30	29,1	53,6
	IX. CIRCULATORIO	7	6,8	12,5
	I. INFECCIOSAS	4	3,9	7,1
	XX. CAUSAS EXTERNAS	4	3,9	7,1
	VI-VIII.SIS. NERVIOSO/SENTIDOS	3	2,9	5,4
45-54	II. TUMORES	85	90,7	57,8
	IX. CIRCULATORIO	22	23,5	15,0
	XX. CAUSAS EXTERNAS	10	10,7	6,8
	XI. DIGESTIVO	9	9,6	6,1
	I. INFECCIOSAS	5	5,3	3,4
55-64	II. TUMORES	171	226,2	63,1
	IX. CIRCULATORIO	44	58,2	16,2
	X. RESPIRATORIO	13	17,2	4,8
	XI. DIGESTIVO	9	11,9	3,3
	VI-VIII.SIS. NERVIOSO/SENTIDOS	8	10,6	3,0
65-74	II. TUMORES	260	419,9	47,3
	IX. CIRCULATORIO	107	172,8	19,5
	X. RESPIRATORIO	42	67,8	7,6
	XI. DIGESTIVO	38	61,4	6,9
	IV. ENDOCRINAS	24	38,8	4,4
75-84	IX. CIRCULATORIO	615	998,4	33,7
	II. TUMORES	432	701,3	23,7
	X. RESPIRATORIO	164	266,2	9,0
	VI-VIII.SIS. NERVIOSO/SENTIDOS	130	211,0	7,1
	XI. DIGESTIVO	101	164,0	5,5
>84	IX. CIRCULATORIO	1384	5029,1	40,7
	II. TUMORES	381	1384,4	11,2
	X. RESPIRATORIO	332	1206,4	9,8
	V. TRASTORNOS MENTALES	258	937,5	7,6
	VI-VIII.SIS. NERVIOSO/SENTIDOS	207	752,2	6,1
TOTAL	IX. CIRCULATORIO	2184	324,1	34,6
	II. TUMORES	1376	204,2	21,8
	X. RESPIRATORIO	558	82,8	8,8
	VI-VIII.SIS. NERVIOSO/SENTIDOS	377	55,9	6,0
	V. TRASTORNOS MENTALES	342	50,7	5,4

Elaboración: Dirección General de Salud Pública. Dpto. de Sanidad, Bienestar Social y Familia

Tabla 9

**NÚMERO DE DEFUNCIONES, TASAS Y MORTALIDAD PROPORCIONAL POR GRUPOS DE EDAD Y CAUSAS MÁS FRECUENTES DE LA LISTA REDUCIDA. ARAGÓN 2010. TOTALES**

EDAD	COD. LISTA REDUCIDA	CAUSAS	Nº	TASA	%	EDAD	COD. LISTA REDUCIDA	CAUSAS	Nº	TASA	%
<1	082	Afecci. ori. periodo perinatal	16	127,2	44,4	45-54	018	T.M. tráquea, bronquio, pulmón	55	28,5	11,2
	085	Otras malf. congé./cromosó.	5	39,8	13,9		055	Infarto agudo miocardio	36	18,7	7,3
	083	Malfor. cong. sist. nervioso	4	31,8	11,1		023	Tumor maligno de la mama	33	17,1	6,7
	088	Muerte súbita infantil	3	23,9	8,3		058	Otras enf. corazón	22	11,4	4,5
	084	Malfor. cong. sist. circulatorio	2	15,9	5,6		071	Cirrosis y otras enf. cró. hig.	21	10,9	4,3
	045	Otras enf. endocri./metaból.	1	8,0	2,8		015	Tumor maligno del páncreas	19	9,9	3,9
	052	Otras enf. sist. nerv. y o.s.	1	8,0	2,8		059	Enf. cerebrovasculares	16	8,3	3,3
	061	Otras enf. vasos sanguí.	1	8,0	2,8		056	Otras enf. isquémicas cor.	15	7,8	3,1
	090	Accid. tráfico vehiculos motor	1	8,0	2,8		011	Tumor maligno estómago	13	6,7	2,7
	093	Ahoga./sofocación accidental	1	8,0	2,8		052	Otras enf. sist. nerv. y o.s.	13	6,7	2,7
1-4	058	Otras enf. corazón	3	5,7	18,8	55-64	018	T.M. tráquea, bronquio, pulmón	138	92,1	15,3
	094	Accid. por fuego, humo, calor	3	5,7	18,8		055	Infarto agudo miocardio	56	37,4	6,2
	085	Otras malf. congé./cromosó.	2	3,8	12,5		015	Tumor maligno del páncreas	38	25,4	4,2
	030	T.m. riñón, excepto pelvis	1	1,9	6,3		012	Tumor maligno colon	37	24,7	4,1
	033	Tumor maligno encéfalo	1	1,9	6,3		023	Tumor maligno de la mama	34	22,7	3,8
	041	Otros tum. comp. incier./desco.	1	1,9	6,3		058	Otras enf. corazón	33	22,0	3,7
	043	Ciertos trastornos inmunidad	1	1,9	6,3		059	Enf. cerebrovasculares	32	21,4	3,5
	077	Enf. riñón/uréter	1	1,9	6,3		071	Cirrosis y otras enf. cró. hig.	32	21,4	3,5
	086	Paro cardíaco y causas desco.	1	1,9	6,3		011	Tumor maligno estómago	29	19,4	3,2
	092	Caídas accidentales	1	1,9	6,3		056	Otras enf. isquémicas cor.	27	18,0	3,0
5-14	090	Accid. tráfico vehiculos motor	3	2,5	21,4	65-74	018	T.M. tráquea, bronquio, pulmón	202	172,5	12,4
	045	Otras enf. endocri./metaból.	2	1,7	14,3		059	Enf. cerebrovasculares	96	82,0	5,9
	020	T.M. hueso y cartílagos	1	0,8	7,1		012	Tumor maligno colon	84	71,7	5,2
	022	Otros T.M. piel y tej. blandos	1	0,8	7,1		055	Infarto agudo miocardio	79	67,5	4,9
	033	Tumor maligno encéfalo	1	0,8	7,1		058	Otras enf. corazón	71	60,6	4,4
	034	Otros T.M. neurólogo. y endocri.	1	0,8	7,1		064	Enf. cró. resp. infer. (exc. asma)	51	43,6	3,1
	036	T.M. linfáticos y tej. afines	1	0,8	7,1		052	Otras enf. sist. nerv. y o.s.	44	37,6	2,7
	041	Otros tum. comp. incier./desco.	1	0,8	7,1		067	Otras enf. sist. respiratorio	43	36,7	2,6
	084	Malfor. cong. sist. circulatorio	1	0,8	7,1		072	Otras enf. sist. digestivo	43	36,7	2,6
	091	Otros accidentes de transporte	1	0,8	7,1		028	Tumor maligno próstata	38	32,5	2,3
15-24	090	Accid. tráfico vehiculos motor	11	8,2	31,4	75-84	059	Enf. cerebrovasculares	377	350,5	9,1
	098	Suicidio y lesiones autoinfligidas	6	4,5	17,1		058	Otras enf. corazón	228	211,9	5,5
	052	Otras enf. sist. nerv. y o.s.	5	3,7	14,3		055	Infarto agudo miocardio	210	195,2	5,0
	093	Ahoga./sofocación accidental	2	1,5	5,7		064	Enf. cró. resp. infer. (exc. asma)	203	188,7	4,9
	099	Agresiones (homicidio)	2	1,5	5,7		018	T.M. tráquea, bronquio, pulmón	180	167,3	4,3
	008	Resto enf. infecc. y parasit.	1	0,7	2,9		046	Trast. mental. orgá. senil y pre.	155	144,1	3,7
	033	Tumor maligno encéfalo	1	0,7	2,9		056	Otras enf. isquémicas cor.	149	138,5	3,6
	037	Leucemia	1	0,7	2,9		057	Insuficiencia cardíaca	143	132,9	3,4
	045	Otras enf. endocri./metaból.	1	0,7	2,9		051	Enf. Alzheimer	140	130,1	3,4
	058	Otras enf. corazón	1	0,7	2,9		067	Otras enf. sist. respiratorio	132	122,7	3,2
25-34	090	Accid. tráfico vehiculos motor	17	8,3	20,2	>84	059	Enf. cerebrovasculares	641	1547,9	11,4
	098	Suicidio y lesiones autoinfligidas	11	5,4	13,1		057	Insuficiencia cardíaca	417	1007,0	7,4
	058	Otras enf. corazón	5	2,4	6,0		046	Trast. mental. orgá. senil y pre.	378	912,8	6,7
	055	Infarto agudo miocardio	4	2,0	4,8		058	Otras enf. corazón	369	891,1	6,5
	092	Caídas accidentales	4	2,0	4,8		067	Otras enf. sist. respiratorio	228	550,6	4,0
	023	Tumor maligno de la mama	3	1,5	3,6		064	Enf. cró. resp. infer. (exc. asma)	227	548,2	4,0
	037	Leucemia	3	1,5	3,6		055	Infarto agudo miocardio	226	545,7	4,0
	093	Ahoga./sofocación accidental	3	1,5	3,6		051	Enf. Alzheimer	221	533,7	3,9
	097	Otros accidentes	3	1,5	3,6		056	Otras enf. isquémicas cor.	205	495,0	3,6
	014	T.M. hígado y vías biliares intra.	2	1,0	2,4		077	Enf. riñón/uréter	194	468,5	3,4
35-44	090	Accid. tráfico vehiculos motor	16	7,4	8,4	TOTAL	059	Enf. cerebrovasculares	1169	86,8	8,9
	055	Infarto agudo miocardio	15	6,9	7,9		058	Otras enf. corazón	738	54,8	5,6
	098	Suicidio y lesiones autoinfligidas	15	6,9	7,9		018	T.M. tráquea, bronquio, pulmón	657	48,8	5,0
	018	T.M. tráquea, bronquio, pulmón	11	5,1	5,8		055	Infarto agudo miocardio	626	46,5	4,7
	086	Paro cardíaco y causas desco.	10	4,6	5,2		057	Insuficiencia cardíaca	606	45,0	4,6
	006	SIDA	8	3,7	4,2		046	Trast. mental. orgá. senil y pre.	554	41,1	4,2
	023	Tumor maligno de la mama	8	3,7	4,2		064	Enf. cró. resp. infer. (exc. asma)	507	37,6	3,8
	089	Resto causas mal definidas	8	3,7	4,2		056	Otras enf. isquémicas cor.	435	32,3	3,3
	058	Otras enf. corazón	6	2,8	3,1		067	Otras enf. sist. respiratorio	427	31,7	3,2
	059	Enf. cerebrovasculares	6	2,8	3,1		012	Tumor maligno colon	383	28,4	2,9

Tasas por 100.000 habitantes  
Elaboración: Dirección General de Salud Pública. Dpto. de Sanidad, Bienestar Social y Familia

Tabla 10

**NÚMERO DE DEFUNCIONES, TASAS Y MORTALIDAD PROPORCIONAL POR GRUPOS DE EDAD Y CAUSAS MÁS FRECUENTES DE LA LISTA REDUCIDA. ARAGÓN 2010. HOMBRES**

EDAD	COD. LISTA REDUCIDA CAUSAS	Nº	TASA	%	EDAD	COD. LISTA REDUCIDA CAUSAS	Nº	TASA	%
<1	082 Afecci. ori. periodo perinatal	10	153,7	47,6	45-54	018 T.M. tráquea, bronquio, pulmón	44	44,4	12,8
	085 Otras malf. congé./cromosó.	4	61,5	19,0		055 Infarto agudo miocardio	33	33,3	9,6
	083 Malfor. cong. sist. nervioso	2	30,7	9,5		015 Tumor maligno del páncreas	15	15,2	4,4
	084 Malfor. cong. sist. circulatorio	2	30,7	9,5		058 Otras enf. corazón	15	15,2	4,4
	052 Otras enf. sist. nerv. y o.s.	1	15,4	4,8		056 Otras enf. isquémicas cor.	14	14,1	4,1
	088 Muerte súbita infantil	1	15,4	4,8		071 Cirrosis y otras enf. cró. hig.	13	13,1	3,8
	099 Agresiones (homicidio)	1	15,4	4,8		011 Tumor maligno estómago	11	11,1	3,2
						033 Tumor maligno encéfalo	10	10,1	2,9
1-4	041 Otros tum. comp. incier./desco.	1	3,7	20,0	059 Enf. cerebrovasculares	10	10,1	2,9	
	058 Otras enf. corazón	1	3,7	20,0	089 Resto causas mal definidas	10	10,1	2,9	
	085 Otras malf. congé./cromosó.	1	3,7	20,0	55-64	018 T.M. tráquea, bronquio, pulmón	120	161,6	19,0
	093 Ahoga./sofocación accidental	1	3,7	20,0		055 Infarto agudo miocardio	47	63,3	7,4
	094 Accid. por fuego, humo, calor	1	3,7	20,0		071 Cirrosis y otras enf. cró. hig.	29	39,0	4,6
				058 Otras enf. corazón		25	33,7	3,9	
				012 Tumor maligno colon		22	29,6	3,5	
5-14	045 Otras enf. endocri./metaból.	2	3,3	28,6	015 Tumor maligno del páncreas	22	29,6	3,5	
	022 Otros T.M. piel y tej. blandos	1	1,6	14,3	056 Otras enf. isquémicas cor.	20	26,9	3,2	
	034 Otros T.M. neurológ. y endocri.	1	1,6	14,3	059 Enf. cerebrovasculares	20	26,9	3,2	
	036 T.M. linfáticos y tej. afines	1	1,6	14,3	010 Tumor maligno esófago	18	24,2	2,8	
	090 Accid. tráfico vehiculos motor	1	1,6	14,3	011 Tumor maligno estómago	18	24,2	2,8	
	094 Accid. por fuego, humo, calor	1	1,6	14,3	65-74	018 T.M. tráquea, bronquio, pulmón	176	319,0	16,4
				055 Infarto agudo miocardio		60	108,7	5,6	
				059 Enf. cerebrovasculares		59	106,9	5,5	
				012 Tumor maligno colon		58	105,1	5,4	
				058 Otras enf. corazón		55	99,7	5,1	
				064 Enf. cró. resp. infer. (exc. asma)		41	74,3	3,8	
15-24	090 Accid. tráfico vehiculos motor	8	11,7	33,3	028 Tumor maligno próstata	38	68,9	3,5	
	098 Suicidio y lesiones autoinfligidas	5	7,3	20,8	056 Otras enf. isquémicas cor.	32	58,0	3,0	
	052 Otras enf. sist. nerv. y o.s.	3	4,4	12,5	052 Otras enf. sist. nerv. y o.s.	28	50,7	2,6	
	099 Agresiones (homicidio)	2	2,9	8,3	071 Cirrosis y otras enf. cró. hig.	28	50,7	2,6	
	008 Resto enf. infecc. y parasit.	1	1,5	4,2	75-84	059 Enf. cerebrovasculares	178	387,2	7,6
	033 Tumor maligno encéfalo	1	1,5	4,2		064 Enf. cró. resp. infer. (exc. asma)	165	358,9	7,1
	037 Leucemia	1	1,5	4,2		018 T.M. tráquea, bronquio, pulmón	159	345,8	6,8
	045 Otras enf. endocri./metaból.	1	1,5	4,2		055 Infarto agudo miocardio	127	276,2	5,4
	083 Malfor. cong. sist. nervioso	1	1,5	4,2		058 Otras enf. corazón	115	250,1	4,9
	097 Otros accidentes	1	1,5	4,2		028 Tumor maligno próstata	107	232,7	4,6
				056 Otras enf. isquémicas cor.		94	204,5	4,0	
				046 Trast. mental. orgá. senil y pre.		81	176,2	3,5	
				012 Tumor maligno colon		77	167,5	3,3	
				057 Insuficiencia cardíaca		71	154,4	3,0	
25-34	090 Accid. tráfico vehiculos motor	13	12,0	22,8	>84	059 Enf. cerebrovasculares	204	1468,6	9,1
	098 Suicidio y lesiones autoinfligidas	7	6,5	12,3	064 Enf. cró. resp. infer. (exc. asma)	171	1231,0	7,7	
	058 Otras enf. corazón	5	4,6	8,8	058 Otras enf. corazón	143	1029,4	6,4	
	055 Infarto agudo miocardio	4	3,7	7,0	046 Trast. mental. orgá. senil y pre.	127	914,3	5,7	
	092 Caídas accidentales	3	2,8	5,3	057 Insuficiencia cardíaca	121	871,1	5,4	
	044 Diabetes mellitus	2	1,9	3,5	055 Infarto agudo miocardio	102	734,3	4,6	
	089 Resto causas mal definidas	2	1,9	3,5	028 Tumor maligno próstata	95	683,9	4,3	
	093 Ahoga./sofocación accidental	2	1,9	3,5	067 Otras enf. sist. respiratorio	92	662,3	4,1	
	097 Otros accidentes	2	1,9	3,5	056 Otras enf. isquémicas cor.	89	640,7	4,0	
	004 Septicemia	1	0,9	1,8	077 Enf. riñón/uréter	83	597,5	3,7	
35-44	055 Infarto agudo miocardio	15	13,1	11,1	TOTAL	018 T.M. tráquea, bronquio, pulmón	563	83,6	8,2
	090 Accid. tráfico vehiculos motor	15	13,1	11,1	059 Enf. cerebrovasculares	473	70,3	6,9	
	098 Suicidio y lesiones autoinfligidas	12	10,5	8,9	064 Enf. cró. resp. infer. (exc. asma)	399	59,3	5,8	
	086 Paro cardíaco y causas desco.	9	7,9	6,7	055 Infarto agudo miocardio	388	57,6	5,6	
	018 T.M. tráquea, bronquio, pulmón	6	5,2	4,4	058 Otras enf. corazón	364	54,1	5,3	
	089 Resto causas mal definidas	6	5,2	4,4	056 Otras enf. isquémicas cor.	250	37,1	3,6	
	058 Otras enf. corazón	5	4,4	3,7	028 Tumor maligno próstata	249	37,0	3,6	
	006 SIDA	4	3,5	3,0	012 Tumor maligno colon	230	34,2	3,3	
	097 Otros accidentes	4	3,5	3,0	046 Trast. mental. orgá. senil y pre.	225	33,4	3,3	
	005 Hepatitis vírica	3	2,6	2,2	057 Insuficiencia cardíaca	220	32,7	3,2	

Tasas por 100.000 habitantes  
Elaboración: Dirección General de Salud Pública. Dpto. de Sanidad, Bienestar Social y Familia

Tabla 11

**NÚMERO DE DEFUNCIONES, TASAS Y MORTALIDAD PROPORCIONAL POR GRUPOS DE EDAD Y CAUSAS MÁS FRECUENTES DE LA LISTA REDUCIDA. ARAGÓN 2010. MUJERES**

EDAD	COD. LISTA REDUCIDA CAUSAS	Nº	TASA	%	EDAD	COD. LISTA REDUCIDA CAUSAS	Nº	TASA	%	
<1	082 Afecci. ori. periodo perinatal	6	98,9	40,0	45-54	023 Tumor maligno de la mama	32	34,1	21,8	
	083 Malfor. cong. sist. nervioso	2	33,0	13,3		018 T.M. tráquea, bronquio, pulmón	11	11,7	7,5	
	088 Muerte súbita infantil	2	33,0	13,3		071 Cirrosis y otras enf. cró. hig.	8	8,5	5,4	
	045 Otras enf. endocr./metaból.	1	16,5	6,7		058 Otras enf. corazón	7	7,5	4,8	
	061 Otras enf. vasos sangüi.	1	16,5	6,7		026 Tumor maligno ovario	6	6,4	4,1	
	085 Otras malf. congé./cromosó.	1	16,5	6,7		035 T.M. mal definidos y no esp.	6	6,4	4,1	
	090 Accid. tráfico vehículos motor	1	16,5	6,7		059 Enf. cerebrovasculares	6	6,4	4,1	
	093 Ahoga./sofocación accidental	1	16,5	6,7		006 SIDA	4	4,3	2,7	
							012 Tumor maligno colon	4	4,3	2,7
					015 Tumor maligno del páncreas	4	4,3	2,7		
1-4	058 Otras enf. corazón	2	7,9	18,2	55-64	023 Tumor maligno de la mama	34	45,0	12,5	
	094 Accid. por fuego, humo, calor	2	7,9	18,2		018 T.M. tráquea, bronquio, pulmón	18	23,8	6,6	
	030 T.m. riñón, excepto pelvis	1	4,0	9,1		026 Tumor maligno ovario	17	22,5	6,3	
	033 Tumor maligno encéfalo	1	4,0	9,1		015 Tumor maligno del páncreas	16	21,2	5,9	
	043 Ciertos trastornos inmunidad	1	4,0	9,1		012 Tumor maligno colon	15	19,8	5,5	
	077 Enf. riñón/uréter	1	4,0	9,1		059 Enf. cerebrovasculares	12	15,9	4,4	
	085 Otras malf. congé./cromosó.	1	4,0	9,1		011 Tumor maligno estómago	11	14,6	4,1	
	086 Paro cardíaco y causas desco.	1	4,0	9,1		014 T.M. hígado y vías biliares intra.	9	11,9	3,3	
	092 Caídas accidentales	1	4,0	9,1		025 T.M. otras partes útero	9	11,9	3,3	
					055 Infarto agudo miocardio	9	11,9	3,3		
5-14	090 Accid. tráfico vehículos motor	2	3,5	28,6	65-74	059 Enf. cerebrovasculares	37	59,8	6,7	
	020 T.M. hueso y cartílagos	1	1,7	14,3		023 Tumor maligno de la mama	35	56,5	6,4	
	033 Tumor maligno encéfalo	1	1,7	14,3		012 Tumor maligno colon	26	42,0	4,7	
	041 Otros tum. comp. incier./desco.	1	1,7	14,3		018 T.M. tráquea, bronquio, pulmón	26	42,0	4,7	
	084 Malfor. cong. sist. circulatorio	1	1,7	14,3		072 Otras enf. sist. digestivo	23	37,1	4,2	
	091 Otros accidentes de transporte	1	1,7	14,3		067 Otras enf. sist. respiratorio	21	33,9	3,8	
15-24	090 Accid. tráfico vehículos motor	3	4,6	27,3	75-84	055 Infarto agudo miocardio	19	30,7	3,5	
	052 Otras enf. sist. nerv. y o.s.	2	3,1	18,2		036 T.M. linfáticos y tej. afines	18	29,1	3,3	
	093 Ahoga./sofocación accidental	2	3,1	18,2		044 Diabetes mellitus	18	29,1	3,3	
	058 Otras enf. corazón	1	1,5	9,1		026 Tumor maligno ovario	17	27,5	3,1	
	059 Enf. cerebrovasculares	1	1,5	9,1		>84	059 Enf. cerebrovasculares	437	1587,9	12,9
	085 Otras malf. congé./cromosó.	1	1,5	9,1			057 Insuficiencia cardíaca	296	1075,6	8,7
	098 Suicidio y lesiones autoinfligidas	1	1,5	9,1			046 Trast. mental. orgá. senil y pre.	251	912,1	7,4
							058 Otras enf. corazón	226	821,2	6,6
				051 Enf. Alzheimer	170		617,7	5,0		
				067 Otras enf. sist. respiratorio	136		494,2	4,0		
				054 Enf. hipertensivas	127		461,5	3,7		
				055 Infarto agudo miocardio	124		450,6	3,6		
25-34	090 Accid. tráfico vehículos motor	4	4,1	14,8	TOTAL	056 Otras enf. isquémicas cor.	116	421,5	3,4	
	098 Suicidio y lesiones autoinfligidas	4	4,1	14,8		072 Otras enf. sist. digestivo	115	417,9	3,4	
	023 Tumor maligno de la mama	3	3,1	11,1		059 Enf. cerebrovasculares	696	103,3	11,0	
	014 T.M. hígado y vías biliares intra.	2	2,1	7,4		057 Insuficiencia cardíaca	386	57,3	6,1	
	037 Leucemia	2	2,1	7,4		058 Otras enf. corazón	374	55,5	5,9	
	006 SIDA	1	1,0	3,7		046 Trast. mental. orgá. senil y pre.	329	48,8	5,2	
	010 Tumor maligno esófago	1	1,0	3,7		051 Enf. Alzheimer	265	39,3	4,2	
	011 Tumor maligno estómago	1	1,0	3,7		055 Infarto agudo miocardio	238	35,3	3,8	
	012 Tumor maligno colon	1	1,0	3,7		067 Otras enf. sist. respiratorio	237	35,2	3,8	
020 T.M. hueso y cartílagos	1	1,0	3,7	023 Tumor maligno de la mama	210	31,2	3,3			
35-44	023 Tumor maligno de la mama	8	7,8	14,3	044 Diabetes mellitus	198	29,4	3,1		
	018 T.M. tráquea, bronquio, pulmón	5	4,8	8,9	072 Otras enf. sist. digestivo	197	29,2	3,1		
	006 SIDA	4	3,9	7,1						
	059 Enf. cerebrovasculares	4	3,9	7,1						
	022 Otros T.M. piel y tej. blandos	3	2,9	5,4						
	052 Otras enf. sist. nerv. y o.s.	3	2,9	5,4						
	098 Suicidio y lesiones autoinfligidas	3	2,9	5,4						
	012 Tumor maligno colon	2	1,9	3,6						
	014 T.M. hígado y vías biliares intra.	2	1,9	3,6						
015 Tumor maligno del páncreas	2	1,9	3,6							

 Tasas por 100.000 habitantes  
 Elaboración: Dirección General de Salud Pública. Dpto. de Sanidad, Bienestar Social y Familia

## 6. MORTALIDAD INFANTIL

En menores de un año se han producido 36 muertes en el año 2010 (tabla 12). La tasa de mortalidad infantil ha sido de 2,8 por 1.000 nacidos vivos.

El 22 % de las muertes se han producido en las primeras 24 horas (gráfico 14).

El 36 % se producen antes de los 7 días de vida (mortalidad neonatal precoz).

El gran grupo de causas, *enfermedades originadas en el periodo perinatal* suponen el 45 % de la mortalidad infantil (gráfico 15).

En relación con la tasa media nacional, la de Aragón ha sido este año ligeramente inferior (gráfico 16).

Tabla 12

MORTALIDAD INFANTIL. ARAGÓN 2010  
NÚMERO DE DEFUNCIONES Y TASA POR MIL NACIDOS VIVOS.

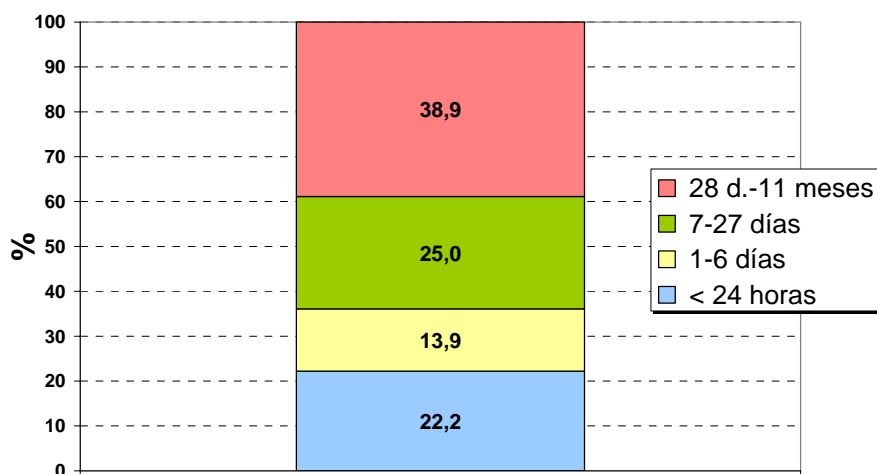
	NIÑOS		NIÑAS		TOTAL	
	NUMERO	TASA	NUMERO	TASA	NUMERO	TASA
INFANTIL	21	3,2	15	2,4	36	2,8
NEONATAL	15	2,3	7	1,1	22	1,7
- NEONATAL PRECOZ	11	1,7	2	0,3	13	1,0
- NEONATAL TARDIA	4	0,6	5	0,8	9	0,7
POSTNEONATAL	6	0,9	8	1,3	14	1,1
PERINATAL *	28	4,2	22	3,5	50	3,9

\* Por mil nacidos, vivos o muertos.

Elaboración: Dirección General de Salud Pública. Dpto. de Sanidad, Bienestar Social y Familia

Gráfico 14

PORCENTAJE DE MUERTES INFANTILES POR DÍAS DE VIDA. ARAGÓN 2010

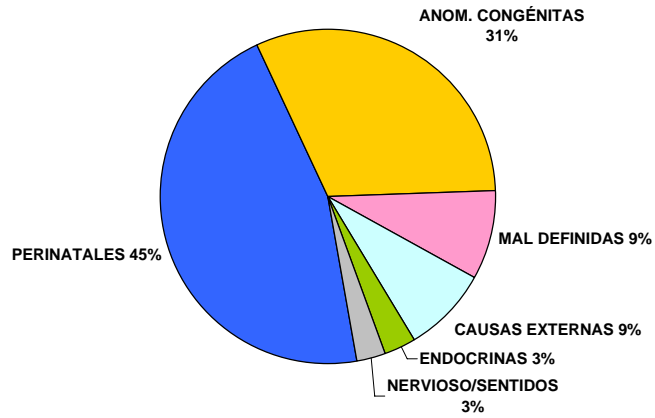


Elaboración: Dirección General de Salud Pública. Dpto. de Sanidad, Bienestar Social y Familia



Gráfico 15

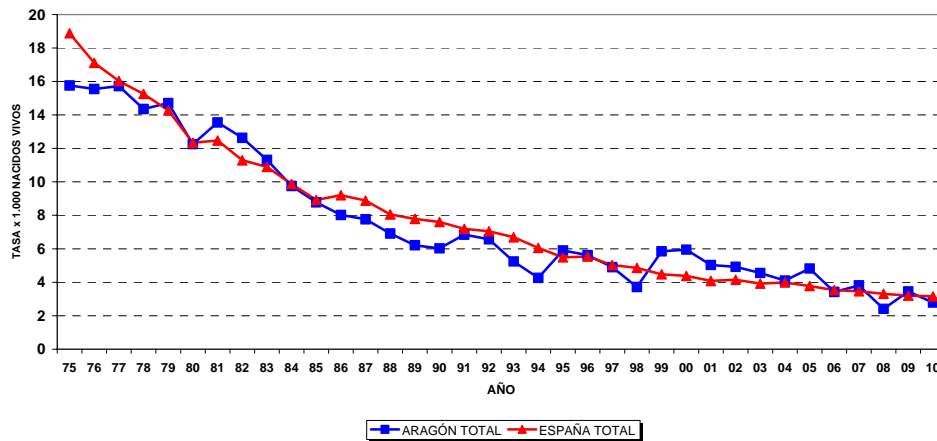
**MORTALIDAD INFANTIL. ARAGÓN 2010**



Elaboración: Dirección General de Salud Pública. Dpto. de Sanidad, Bienestar Social y Familia

Gráfico 16

**TASA DE MORTALIDAD INFANTIL - ARAGÓN Y ESPAÑA 1975-2010**



Elaboración: Dirección General de Salud Pública. Dpto. de Sanidad, Bienestar Social y Familia

Elaboración: Dirección General de Salud Pública. Dpto. de Sanidad, Bienestar Social y Familia

## 7. AÑOS POTENCIALES DE VIDA PERDIDOS (APVP)

En el año 2010 se han perdido 32.324 años potenciales de vida entre 1-69 años (21.919 en hombres y 10.405 en mujeres).

Los APVP son un excelente indicador para detectar causas de mortalidad prematura.

En los gráficos 5-7 se puede apreciar la diferencia entre los porcentajes sobre el número total de defunciones de las causas más frecuentes (mortalidad proporcional) y los porcentajes sobre el número total de APVP que suponen esas causas. En los hombres, los tumores (37%) y las enfermedades del sistema circulatorio (20%) son los responsables de la mayoría de muertes precoces (57%), siendo la primera vez que las causas externas no suponen una de las dos primeras causas de APVP. En las mujeres la diferencia es mucho más marcada, los tumores suponen más de la mitad de toda la mortalidad prematura con el 51% de APVP y en segundo lugar las causas externas suponen el 16%. Considerando a los hombres y mujeres globalmente, los tumores suponen la primera causa de APVP con el 42% de los mismos (tablas 13-15).

Tabla 13

### APVP POR GRANDES GRUPOS DE CAUSAS. ARAGÓN 2010. TOTALES

GRUPO CAUSA CIE-10	NÚM. MUERTES 1-69 AÑOS	NÚMERO APVP	% APVP	T.BRUTA APVP	T.AJUSTADA APVP
TUMORES	1 218	13 399	41,5	1 184,7	1 079,0
CAUSAS EXTERNAS	211	5 852	18,1	517,4	512,8
CIRCULATORIO	449	5 689	17,6	503,0	458,9
DIGESTIVO	133	1 396	4,3	123,4	109,9
MAL DEFINIDAS	66	1 247	3,9	110,3	97,5
RESPIRATORIO	116	1 139	3,5	100,7	87,8
NERVIOSO/SENTIDOS	75	946	2,9	83,6	82,2
INFECCIOSAS	49	975	3,0	86,2	75,8
ENDOCRINAS	39	524	1,6	46,3	48,1
ANOM. CONGÉNITAS	12	409	1,3	36,2	46,0
SANGRE/INMUNIDAD	9	188	0,6	16,6	17,9
TRAST. MENTALES	17	218	0,7	19,2	16,4
GENITOURINARIO	15	158	0,5	13,9	15,9
OSTEOMUSCULAR	12	188	0,6	16,6	14,0
PIEL Y T.C.S.	0	0	0,0	0,0	0,0
EMBARAZO/PARTO	0	0	0,0	0,0	0,0
PERINATALES	0	0	0,0	0,0	0,0
<b>TODAS LAS CAUSAS</b>	<b>2 421</b>	<b>32 324</b>	<b>100,0</b>	<b>2 858,1</b>	<b>2 662,1</b>

Tasas por 100.000 habitantes (de 1 a 69 años). Población estándar europea. Ordenadas por tasa ajustada.  
Elaboración: Dirección General de Salud Pública. Dpto. de Sanidad, Bienestar Social y Familia

Tabla 14

### APVP POR GRANDES GRUPOS DE CAUSAS. ARAGÓN 2010. HOMBRES

GRUPO CAUSA CIE-10	NÚM. MUERTES 1-69 AÑOS	NÚMERO APVP	% APVP	T.BRUTA APVP	T.AJUSTADA APVP
TUMORES	790	8 116	37,0	1 395,1	1 293,1
CAUSAS EXTERNAS	157	4 240	19,3	728,7	689,6
CIRCULATORIO	341	4 342	19,8	746,3	667,9
DIGESTIVO	99	1 104	5,0	189,7	171,5
MAL DEFINIDAS	55	985	4,5	169,2	143,1
RESPIRATORIO	85	809	3,7	139,0	124,4
NERVIOSO/SENTIDOS	46	600	2,7	103,1	104,9
INFECCIOSAS	33	653	3,0	112,2	100,7
ENDOCRINAS	25	432	2,0	74,2	79,8
ANOM. CONGÉNITAS	8	209	1,0	35,9	43,6
TRAST. MENTALES	14	169	0,8	29,0	24,9
OSTEOMUSCULAR	8	121	0,6	20,8	17,4
SANGRE/INMUNIDAD	6	87	0,4	15,0	12,2
GENITOURINARIO	7	56	0,3	9,5	8,5
PIEL Y T.C.S.	0	0	0,0	0,0	0,0
EMBARAZO/PARTO	0	0	0,0	0,0	0,0
PERINATALES	0	0	0,0	0,0	0,0
<b>TODAS LAS CAUSAS</b>	<b>1 674</b>	<b>21 919</b>	<b>100,0</b>	<b>3 767,7</b>	<b>3 481,7</b>

Tasas por 100.000 habitantes (de 1 a 69 años). Población estándar europea. Ordenadas por tasa ajustada.  
Elaboración: Dirección General de Salud Pública. Dpto. de Sanidad, Bienestar Social y Familia

Tabla 15

**APVP POR GRANDES GRUPOS DE CAUSAS. ARAGÓN 2010. MUJERES**

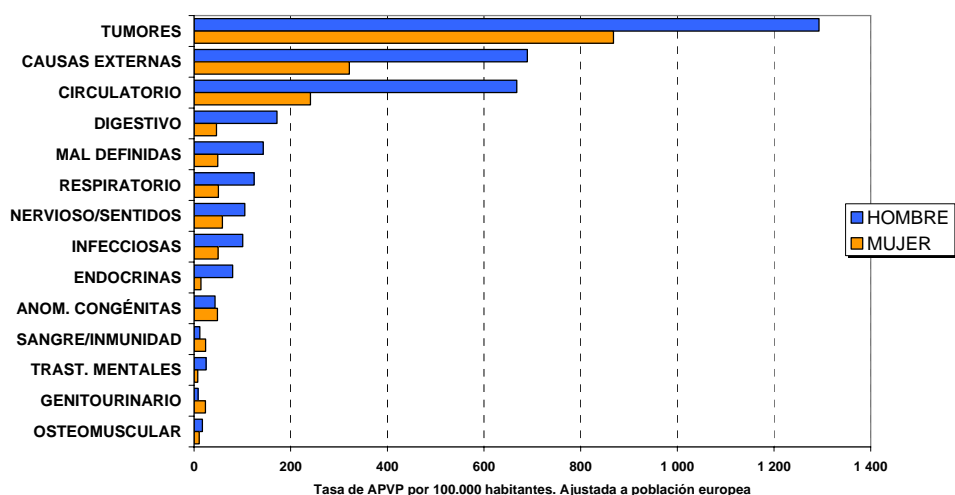
GRUPO CAUSA CIE-10	NÚM. MUERTES 1-69 AÑOS	NÚMERO APVP	% APVP	T.BRUTA APVP	T.AJUSTADA APVP
TUMORES	428	5 283	50,8	962,0	867,6
CAUSAS EXTERNAS	54	1 612	15,5	293,5	321,4
CIRCULATORIO	108	1 347	12,9	245,3	241,1
NERVIOSO/SENTIDOS	29	346	3,3	62,9	58,8
RESPIRATORIO	31	331	3,2	60,2	50,6
INFECCIOSAS	16	322	3,1	58,6	49,7
MAL DEFINIDAS	11	263	2,5	47,8	49,2
ANOM. CONGÉNITAS	4	200	1,9	36,4	48,6
DIGESTIVO	34	292	2,8	53,2	46,6
SANGRE/INMUNIDAD	3	101	1,0	18,3	23,9
GENITOURINARIO	8	102	1,0	18,6	23,6
ENDOCRINAS	14	92	0,9	16,8	14,2
OSTEOMUSCULAR	4	67	0,6	12,2	10,6
TRAST. MENTALES	3	49	0,5	8,8	7,6
PIEL Y T.C.S.	0	0	0,0	0,0	0,0
EMBARAZO/PARTO	0	0	0,0	0,0	0,0
PERINATALES	0	0	0,0	0,0	0,0
<b>TODAS LAS CAUSAS</b>	<b>747</b>	<b>10 405</b>	<b>100,0</b>	<b>1 894,5</b>	<b>1 813,5</b>

Tasas por 100.000 habitantes (de 1 a 69 años). Población estándar europea. Ordenadas por tasa ajustada.  
Elaboración: Dirección General de Salud Pública. Dpto. de Sanidad, Bienestar Social y Familia

Las grandes diferencias hombre-mujer se aprecian también con claridad al utilizar las tasas de APVP ajustadas a la población europea (gráfico 17). La razón de tasas ajustadas de APVP hombre/mujer es de 1,5 para los tumores y de 2,1 para las causas externas.

Gráfico 17

**TASAS AJUSTADAS DE APVP - GRANDES GRUPOS DE CAUSAS  
ARAGÓN 2010 - COMPARACIÓN ENTRE SEXOS**



Elaboración: Dirección General de Salud Pública. Dpto. de Sanidad, Bienestar Social y Familia

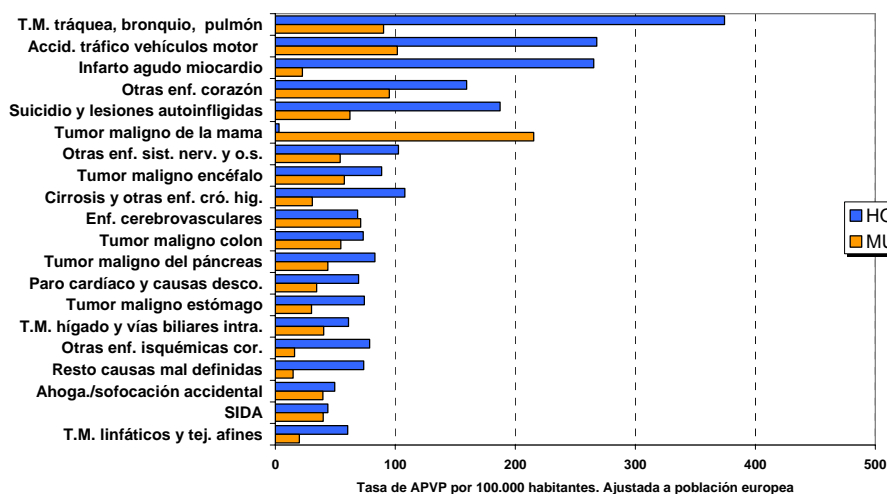
En los gráficos 18 a 20, utilizando las causas más específicas de la lista reducida, se sitúa el tumor maligno broncopulmonar como primera causa de APVP para el conjunto de los sexos y hombres,

pasando los accidentes de tráfico al segundo lugar desde el año 2008, debido a la importante disminución que presentan estos en los últimos años.

Entre las causas específicas en la mujer, el tumor maligno de mama es la causa más importante de APVP.

Gráfico 18

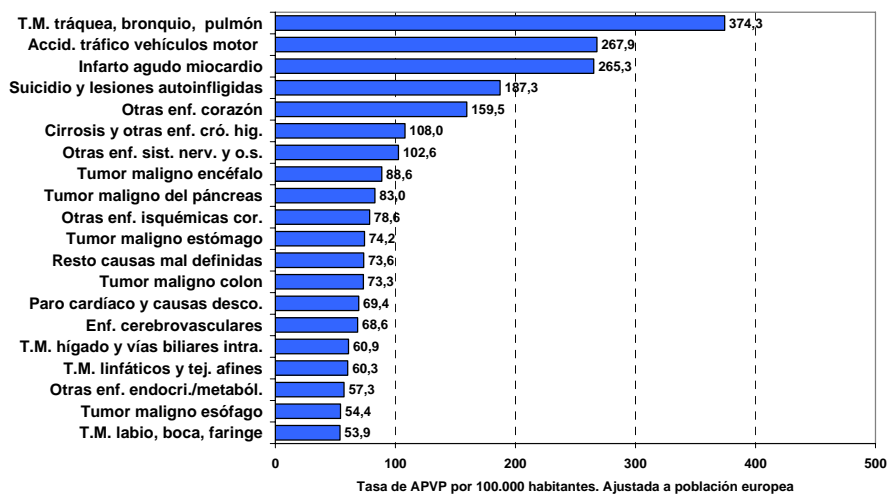
**TASAS AJUSTADAS DE APVP - LISTA REDUCIDA DE CAUSAS  
ARAGÓN 2010 - COMPARACIÓN ENTRE SEXOS**



Elaboración: Dirección General de Salud Pública. Dpto. de Sanidad, Bienestar Social y Familia

Gráfico 19

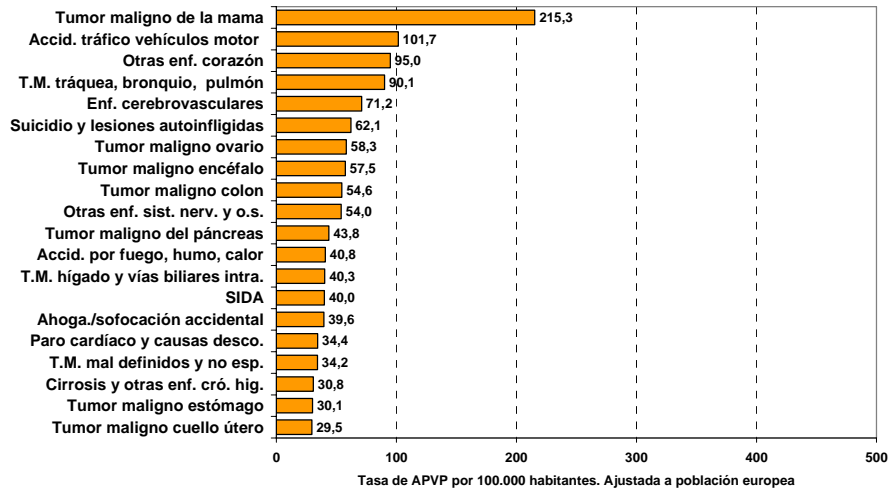
**TASAS AJUSTADAS DE APVP. LISTA REDUCIDA DE CAUSAS  
ARAGÓN 2010. HOMBRES**



Elaboración: Dirección General de Salud Pública. Dpto. de Sanidad, Bienestar Social y Familia

Gráfico 20

**TASAS AJUSTADAS DE APVP. LISTA REDUCIDA DE CAUSAS  
 ARAGÓN 2010. MUJERES**



Elaboración: Dirección General de Salud Pública. Dpto. de Sanidad, Bienestar Social y Familia

## 8. MORTALIDAD POR CAUSAS ESPECÍFICAS Y EVOLUCIÓN

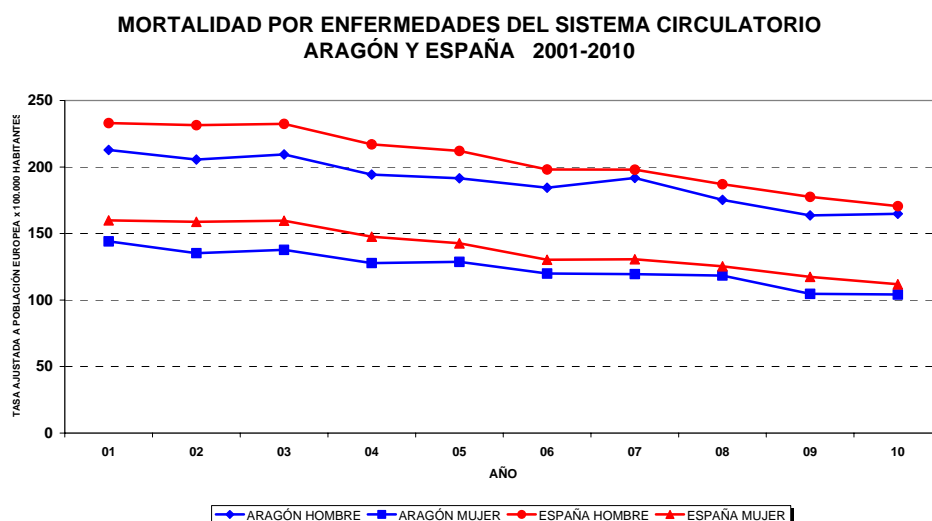
### 8.1. MORTALIDAD POR ENFERMEDADES DEL SISTEMA CIRCULATORIO

Como en años anteriores, supone la causa más frecuente de muerte para el conjunto y en mujeres, aunque como APVP ocupa el segundo lugar en hombres y tercero en mujeres (gráficos 5-7).

En el último decenio se ha mantenido el continuo descenso de las tasas ajustadas en Aragón, en torno al 25% (ver gráfico 21). En 2010 la razón de tasas ajustadas hombre/mujer es de 1,6

Las tasas ajustadas se han mantenido por debajo de la media nacional.

Gráfico 21



Elaboración: Dirección General de Salud Pública. Dpto. de Sanidad, Bienestar Social y Familia

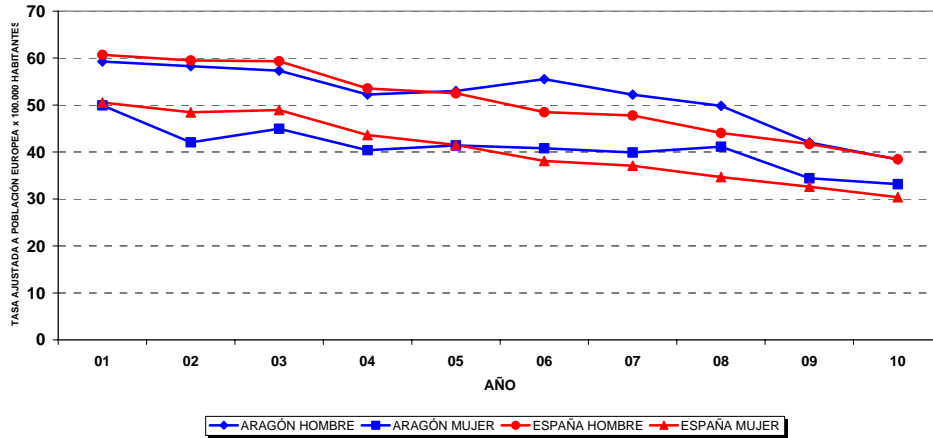
Dentro de éste gran grupo, destacan la enfermedad cerebrovascular y la enfermedad isquémica del corazón (gráficos 22-23).

La enfermedad cerebrovascular presenta un claro descenso en los últimos 10 años (35%). Las tasas que en los tres últimos años se habían situado por encima de la media nacional, tienden a confluir con la misma en 2010, sobre todo en hombres. La razón de tasas H/M es 1,2 en Aragón.

Si unimos todas las enfermedades isquémicas del corazón en un solo grupo, para el conjunto de hombres y mujeres sería la primera causa de muerte específica. La tendencia ha sido históricamente descendente tanto en Aragón como en España, con tasas inferiores en Aragón. El descenso en los últimos 10 años ha sido de un 26% en ambos sexos. La razón de tasas H/M es 2,8.

Gráfico 22

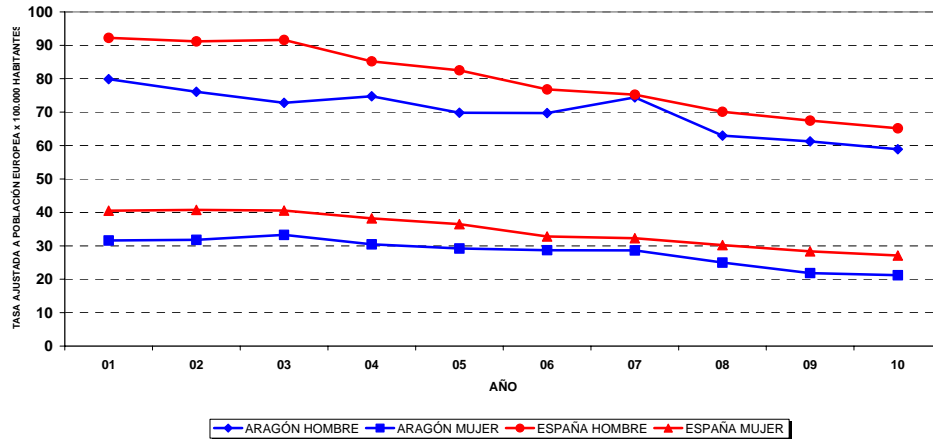
**MORTALIDAD POR ENFERMEDAD CEREBROVASCULAR  
 ARAGÓN Y ESPAÑA 2001-2010**



Elaboración: Dirección General de Salud Pública. Dpto. de Sanidad, Bienestar Social y Familia

Gráfico 23

**MORTALIDAD POR ENFERMEDAD ISQUÉMICA DEL CORAZÓN  
 ARAGÓN Y ESPAÑA 2001-2010**



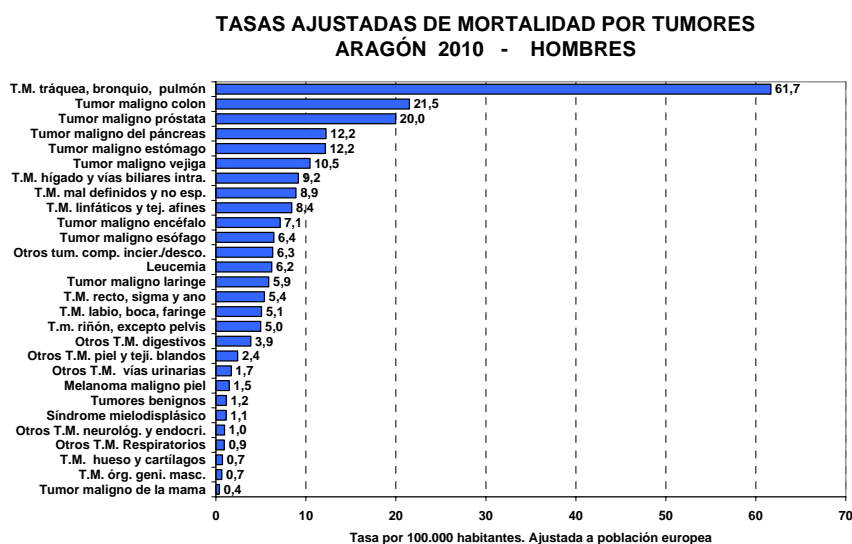
Elaboración: Dirección General de Salud Pública. Dpto. de Sanidad, Bienestar Social y Familia

## 8.2. MORTALIDAD POR TUMORES

Representa la segunda causa de muerte para el conjunto de los sexos y la causa más frecuente de muerte en hombres y de APVP en hombres, mujeres y total (con 8.116 APVP en hombres y 5.283 en mujeres). Globalmente suponen el 28% de todas las defunciones (gráficos 5-7). La razón de tasas ajustadas hombre/mujer es 2,1.

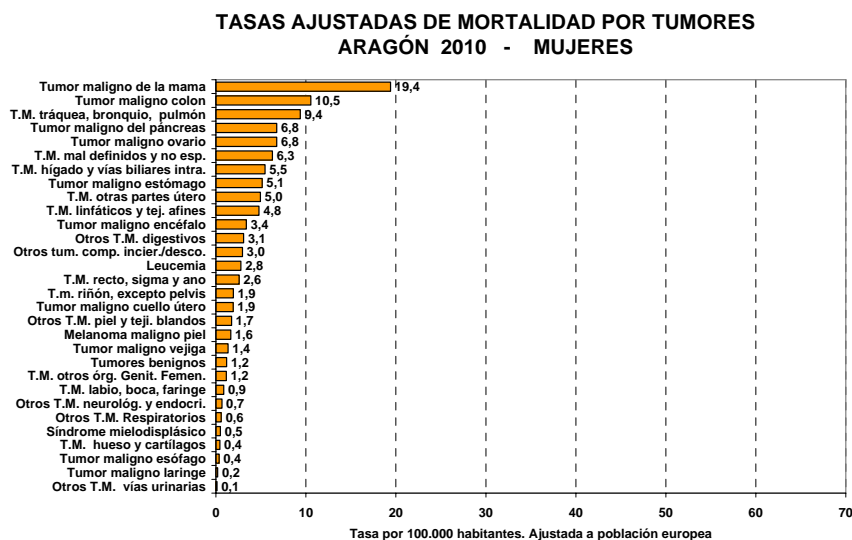
Utilizando la lista reducida del INE, se han ordenado todos los tumores de mayor a menor tasa ajustada (gráficos 24 y 25). El tumor más frecuente en el hombre es el broncopulmonar (25 % del total de muertes por tumores). En la mujer es el tumor maligno de mama (15 % de las muertes por tumores).

Gráfico 24



Elaboración: Dirección General de Salud Pública. Dpto. de Sanidad, Bienestar Social y Familia

Gráfico 25

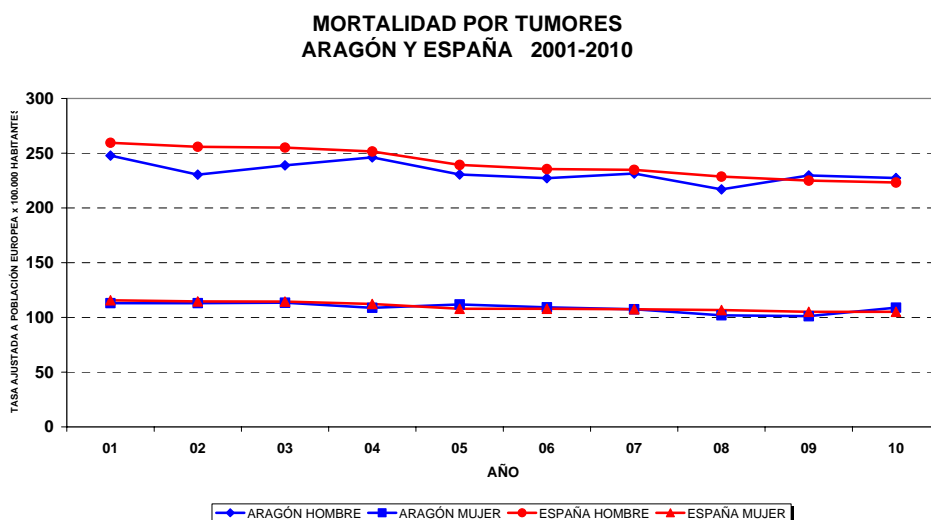


Elaboración: Dirección General de Salud Pública. Dpto. de Sanidad, Bienestar Social y Familia



Desde el año 2001 la mortalidad por tumores en Aragón ha disminuido un 8% en hombres y un 5% en mujeres (gráfico 26). Las tasas en hombres son en general inferiores a la media nacional, con la excepción de los dos últimos años. En mujeres siguen una tendencia descendente muy similar a la media española.

Gráfico 26

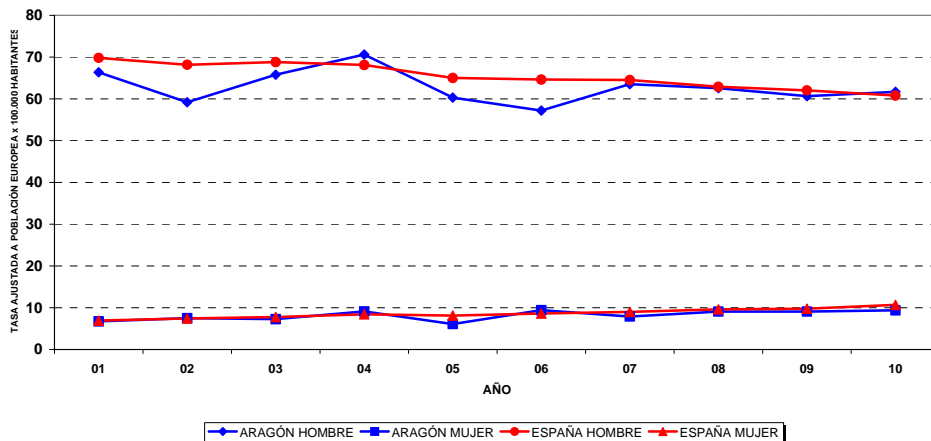


Elaboración: Dirección General de Salud Pública. Dpto. de Sanidad, Bienestar Social y Familia

El tumor maligno broncopulmonar es la causa más frecuente de muerte en hombres (8% del total de muertes y 25% del total de tumores) y también primera causa de APVP (11% del total de APVP). La diferencia entre hombres y mujeres sigue siendo amplia (razón H/M de 6,6), pero el fuerte aumento registrado entre las mujeres en los últimos años, unido a la disminución en hombres, va acortando distancias. En los últimos 10 años las tasas en hombres presentan un descenso del 7%. En mujeres se ha producido un aumento del 39%, con muchas irregularidades interanuales, presentando unas tasas algo inferiores a la media nacional. La evolución en la mujer se puede apreciar mejor en el gráfico 28.

Gráfico 27

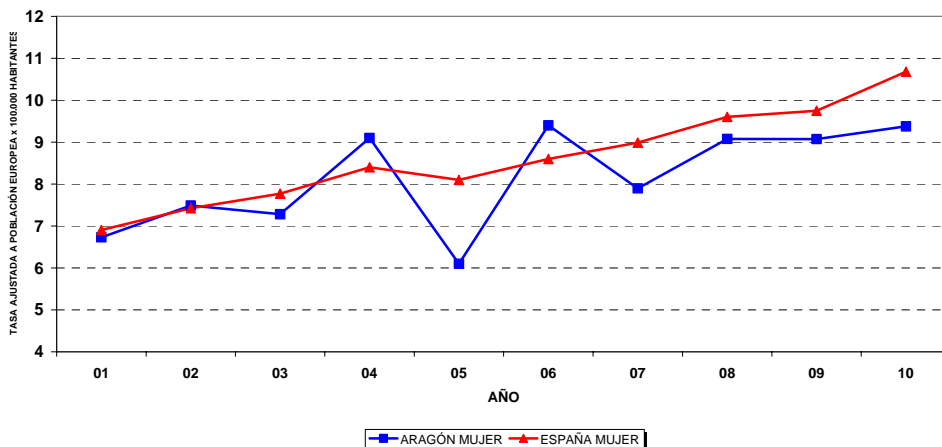
**MORTALIDAD POR TUMOR MALIGNO BRONCOPULMONAR  
ARAGÓN Y ESPAÑA 2001-2010**



Elaboración: Dirección General de Salud Pública. Dpto. de Sanidad, Bienestar Social y Familia

Gráfico 28

**MORTALIDAD POR TUMOR MALIGNO BRONCOPULMONAR EN LA MUJER  
ARAGÓN Y ESPAÑA 2001-2010**

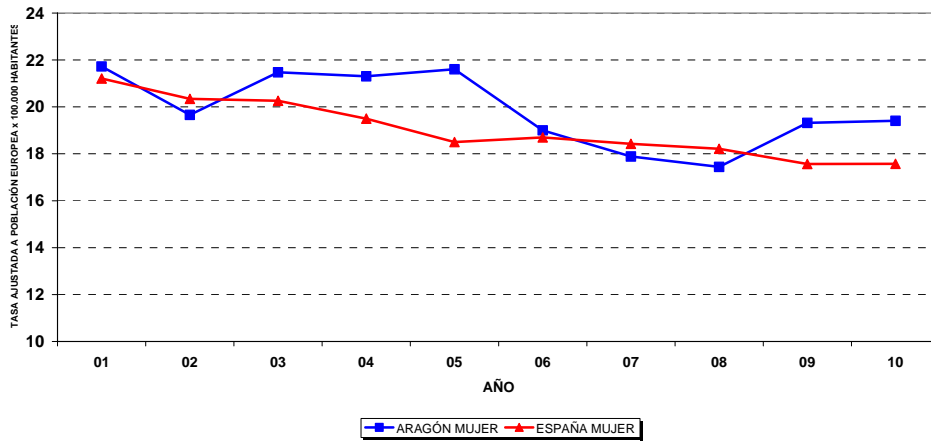


Elaboración: Dirección General de Salud Pública. Dpto. de Sanidad, Bienestar Social y Familia

El tumor maligno de mama es el tumor más frecuente como causa de muerte en la mujer (3% del total de muertes y 15% del total de tumores) y también es la primera causa específica de APVP (13% de APVP). Desde el año 2001 presenta una disminución del 11%, con tasas superiores a la media nacional los dos últimos años (gráfico 29).

Gráfico 29

**MORTALIDAD POR TUMOR MALIGNO DE MAMA EN LA MUJER  
 ARAGÓN Y ESPAÑA 2001-2010**



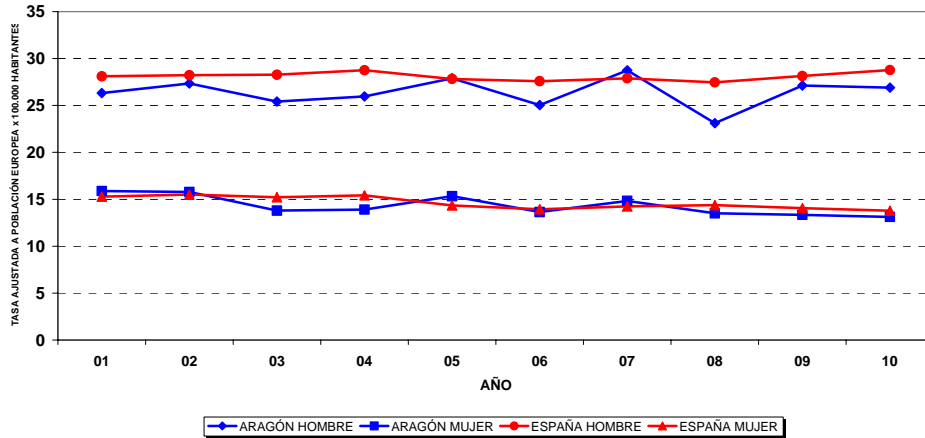
Elaboración: Dirección General de Salud Pública. Dpto. de Sanidad, Bienestar Social y Familia

El tumor maligno de colon suele presentar indefiniciones de cara a su inclusión en la porción rectosigmoidal en las estadísticas de mortalidad. Se ha elaborado un gráfico uniendo los dos ítems de la lista reducida en una sola categoría: tumor maligno colorrectal. Con esta denominación seguiría siendo el segundo tumor más frecuente como causa de muerte tanto en hombres como en mujeres.

Aunque en los últimos treinta y un años el tumor maligno colorrectal ha presentado un aumento muy intenso, al tomar como referencia sólo los últimos diez años, el resultado es una cierta estabilización con un aumento del 2% en hombres y una disminución del 17% en mujeres (gráfico 30). En hombres las tasas ajustadas son en general inferiores a la media nacional. La razón de tasas hombre/mujer es de 2,1.

Gráfico 30

**MORTALIDAD POR TUMOR MALIGNO COLORRECTAL  
ARAGÓN Y ESPAÑA 2001-2010**

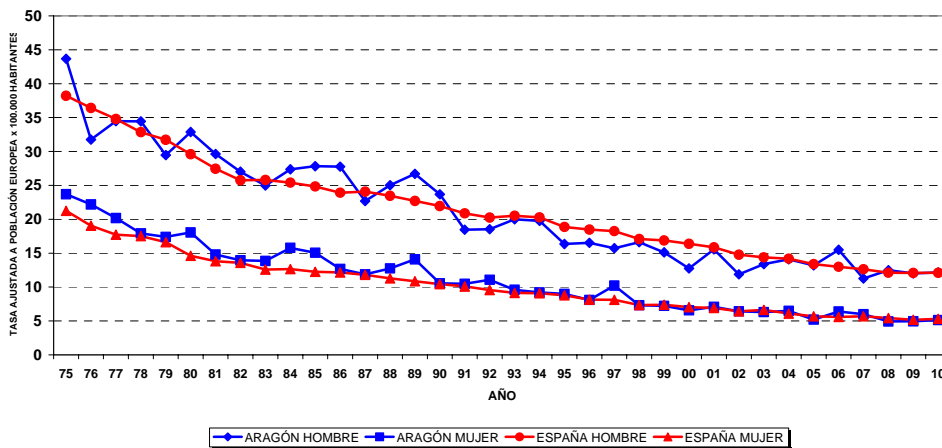


Elaboración: Dirección General de Salud Pública. Dpto. de Sanidad, Bienestar Social y Familia

Entre los tumores más frecuentes, hay que resaltar que el tumor maligno de estómago ha presentado la mayor disminución en las tasas de mortalidad en los últimos 36 años (72% en hombres y 78% en mujeres en Aragón) tanto en Aragón como en España. Sigue manteniendo una importante diferencia entre sexos, con una razón de tasas de 2,4 en 2010.

Gráfico 31

**MORTALIDAD POR TUMOR MALIGNO DEL ESTÓMAGO**



Elaboración: Dirección General de Salud Pública. Dpto. de Sanidad, Bienestar Social y Familia

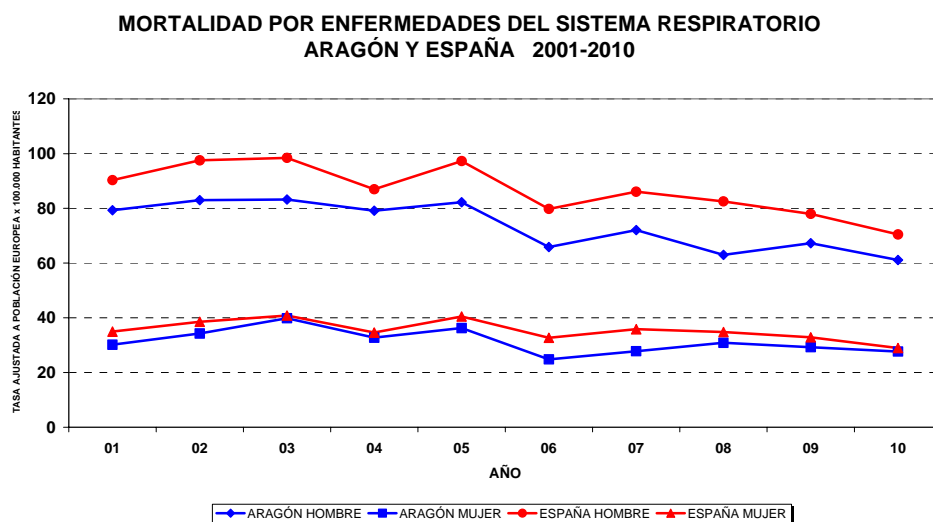
### 8.3. MORTALIDAD POR ENFERMEDADES DEL SISTEMA RESPIRATORIO

Ocupan el tercer lugar como gran grupo de causas de muerte para los dos sexos con el 10% de las muertes y el 3,5% de los APVP. La razón de tasas hombre/mujer es de 2,2.

En los últimos diez años las tasas ajustadas han disminuido en un 23% en hombres y 8% en mujeres, estando en general por debajo de la media nacional (gráfico 32).

Las principales causas específicas incluidas en este gran grupo, son las enfermedades crónicas de las vías respiratorias inferiores (excepto asma) y las neumonías, que suponen el 3,8% y 2,2% respectivamente del total de muertes.

Gráfico 32



Elaboración: Dirección General de Salud Pública. Dpto. de Sanidad, Bienestar Social y Familia

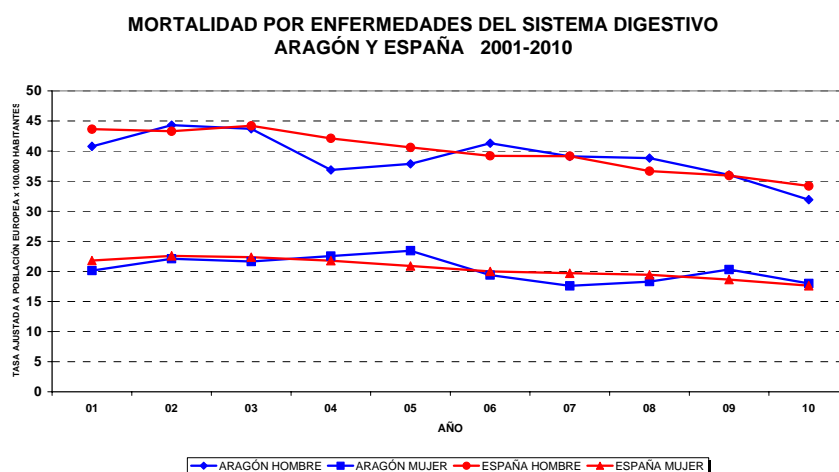
## 8.4. MORTALIDAD POR ENFERMEDADES DEL SISTEMA DIGESTIVO

Supone la cuarta causa de muerte por frecuencia, con el 5 % de las defunciones. La razón hombre/mujer es de 1,8 en el 2010. Como causa de muerte prematura valorada en APVP ocupa el cuarto lugar, con el 4% de los mismos.

La evolución del grupo, con irregularidades, ha sido descendente, con una disminución del 22% y 11% en hombres y mujeres respectivamente. En general las tasas tienden a confluir con las nacionales (gráfico 33).

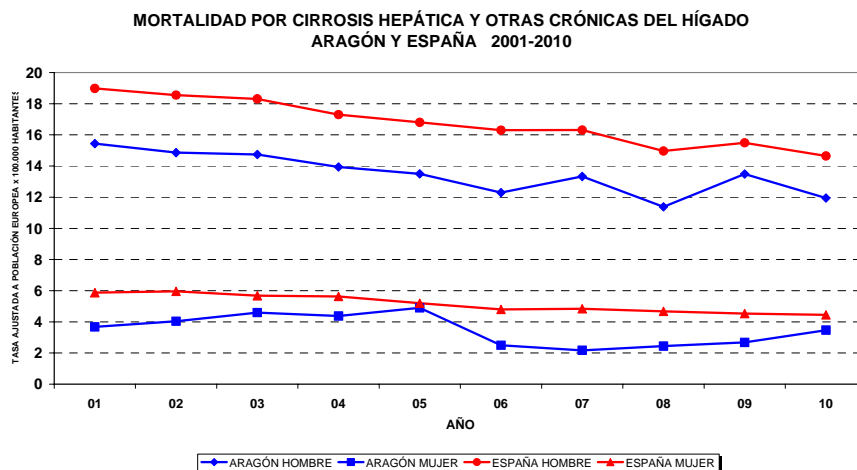
Entre las causas específicas destaca la cirrosis hepática (1% del total de muertes), con una importante contribución en la mortalidad prematura, con el 3% de los APVP. En la cirrosis se produce un descenso del 23% en hombres y del 6% en mujeres. La razón de tasas hombre/mujer es 3,4. Respecto a la media nacional, las tasas se mantienen por debajo tanto en hombres como mujeres (gráfico 34).

Gráfico 33



Elaboración: Dirección General de Salud Pública. Dpto. de Sanidad, Bienestar Social y Familia

Gráfico 34



Elaboración: Dirección General de Salud Pública. Dpto. de Sanidad, Bienestar Social y Familia

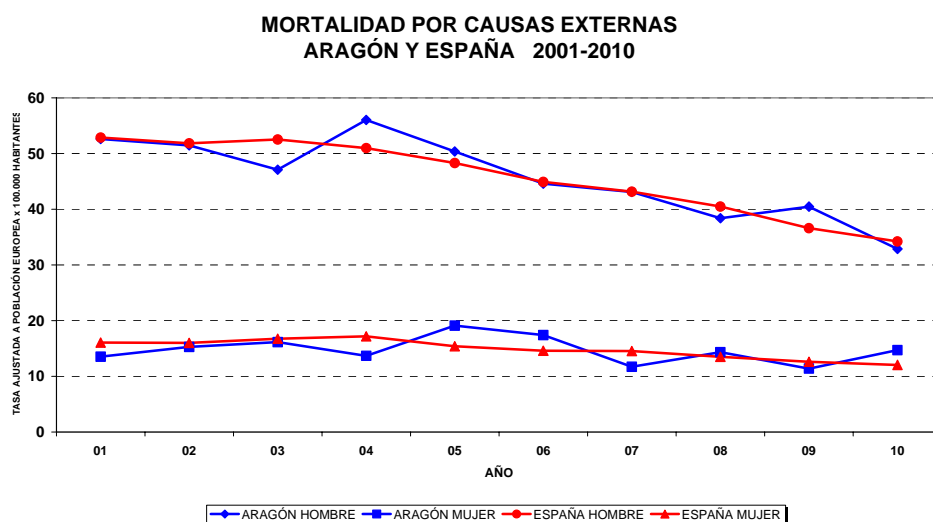
## 8.5. MORTALIDAD POR CAUSAS EXTERNAS

Suponen la séptima causa de muerte por frecuencia (quinta por tasa ajustada), con el 3,5% de las muertes. En 2010 es la segunda causa de mortalidad prematura con el 18% de los APVP totales (19% en hombres y 16% en mujeres). La razón de tasas ajustadas hombre/mujer es de 2,2.

Las causas específicas más importantes dentro de éste grupo son los accidentes de tráfico (0,7% de todas las muertes y 6,6% de los APVP), con una razón de tasas H/M de 2,9 y los suicidios (0,7% de todas las muertes y 4,8% de los APVP), con una razón de tasas H/M de 3,6.

La evolución de las causas externas ha sido, con irregularidades, globalmente descendente en hombres con un 20% y ascendente en mujeres en un 9% (gráfico 35).

Gráfico 35



Elaboración: Dirección General de Salud Pública. Dpto. de Sanidad, Bienestar Social y Familia

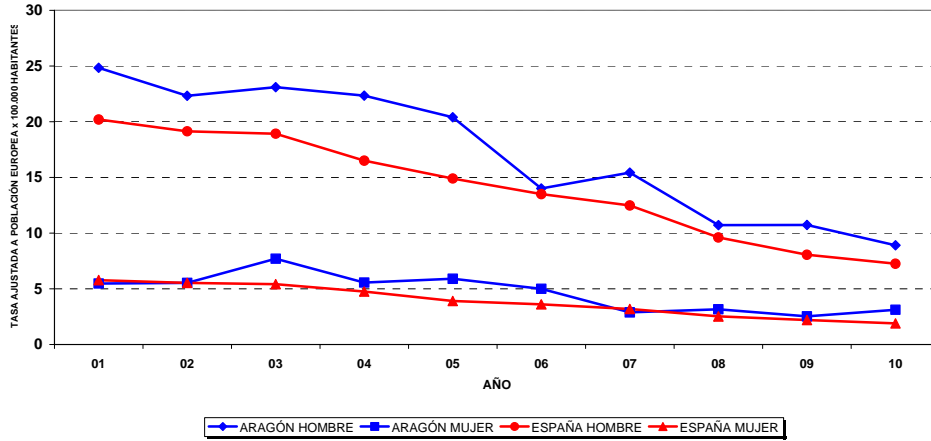
La mortalidad por accidentes de tráfico muestra en el periodo unas tasas superiores a la media nacional tanto en hombres como mujeres. La tendencia es marcadamente descendente, con 64% de descenso en hombres y 43% mujeres en los últimos 10 años (gráfico 36). El descenso ha sido importantísimo en los últimos años. En hombres, desde las mayores tasas ajustadas del año 1991 el descenso ha sido de un 71%, lo que ha supuesto una ganancia comparativa de 5.194 años potenciales de vida perdidos en 2010 respecto a 1991.

Los suicidios presentan una evolución irregular con una cierta tendencia a la estabilización en Aragón. Desde el año 2001 han disminuido un 4% en hombres y un 7% en mujeres. Respecto a la media nacional presenta valores similares en los últimos años (gráfico 37).

Hay que resaltar que por segundo año consecutivo el número absoluto de suicidios ha sido superior al de muertes por accidentes de tráfico en Aragón.

Gráfico 36

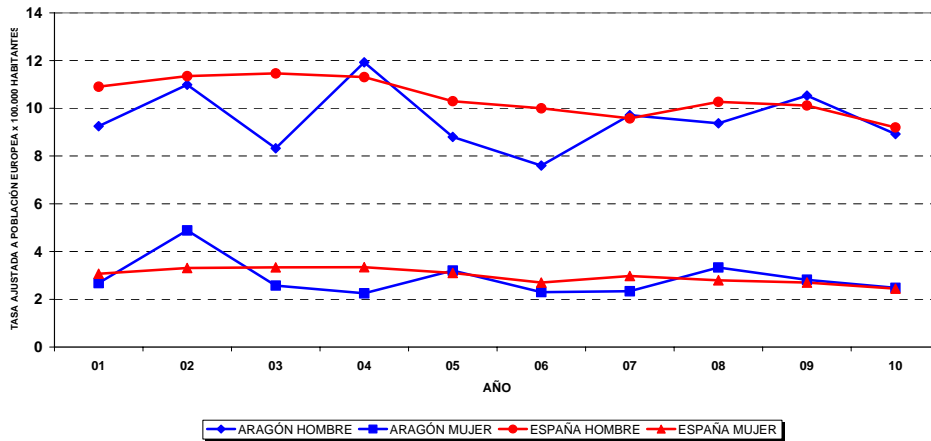
**MORTALIDAD POR ACCIDENTES DE TRÁFICO  
 ARAGÓN Y ESPAÑA 2001-2010**



Elaboración: Dirección General de Salud Pública. Dpto. de Sanidad, Bienestar Social y Familia

Gráfico 37

**MORTALIDAD POR SUICIDIOS  
 ARAGÓN Y ESPAÑA 2001-2010**



Elaboración: Dirección General de Salud Pública. Dpto. de Sanidad, Bienestar Social y Familia



## 9. POBLACIONES UTILIZADAS

POBLACIÓN ESPAÑA 2010			
EDAD	Ambos sexos	Hombre	Mujer
< 1	468731	242397	226334
1-4	1994832	1027083	967749
05-09	2314437	1188369	1126068
10-14	2158340	1108827	1049513
15-19	2303428	1185770	1117658
20-24	2695223	1371030	1324193
25-29	3444435	1758840	1685595
30-34	4143573	2140960	2002613
35-39	4046119	2089076	1957043
40-44	3819461	1947712	1871749
45-49	3523150	1773465	1749685
50-54	3088530	1536718	1551812
55-59	2611876	1285336	1326540
60-64	2477732	1197171	1280561
65-69	2105634	1000448	1105186
70-74	1763966	800240	963726
75-79	1758358	754755	1003603
80-84	1259560	489865	769695
85 y más	1043646	328123	715523
<b>Total</b>	<b>47021031</b>	<b>23226185</b>	<b>23794846</b>

POBLACIÓN ARAGÓN 2010			
Edad	Ambos Sexos	Hombre	Mujer
< 1	12575	6507	6068
1-4	52222	26975	25247
05-09	60710	31129	29581
10-14	57101	29487	27614
15-19	60195	30845	29350
20-24	73576	37684	35892
25-29	91992	48228	43764
30-34	112618	59712	52906
35-39	111178	58931	52247
40-44	106223	55364	50859
45-49	101585	52454	49131
50-54	91186	46553	44633
55-59	76799	38494	38305
60-64	73055	35775	37280
65-69	62516	30136	32380
70-74	54579	25038	29541
75-79	60925	26921	34004
80-84	46649	19053	27596
85 y más	41411	13891	27520
<b>Total</b>	<b>1347095</b>	<b>673177</b>	<b>673918</b>

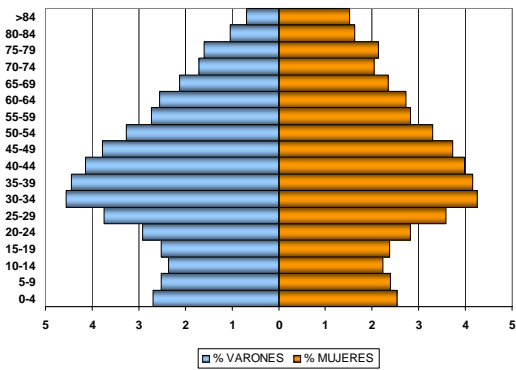
POBLACIÓN HUESCA 2010			
Edad	Ambos Sexos	Hombre	Mujer
< 1	2044	1070	974
1-4	8403	4345	4058
05-09	9870	5000	4870
10-14	9699	4996	4703
15-19	10037	5229	4808
20-24	11953	6216	5737
25-29	15162	8096	7066
30-34	18512	10015	8497
35-39	17935	9685	8250
40-44	17837	9448	8389
45-49	17460	9201	8259
50-54	15782	8344	7438
55-59	12949	6777	6172
60-64	12227	6254	5973
65-69	10206	4967	5239
70-74	9789	4699	5090
75-79	11177	5161	6016
80-84	9134	3942	5192
85 y más	8390	3079	5311
<b>Total</b>	<b>228566</b>	<b>116524</b>	<b>112042</b>

POBLACIÓN TERUEL 2010			
Edad	Ambos Sexos	Hombre	Mujer
< 1	1168	609	559
1-4	4948	2535	2413
05-09	6094	3143	2951
10-14	6183	3172	3011
15-19	7053	3612	3441
20-24	8244	4261	3983
25-29	9272	5070	4202
30-34	10456	5732	4724
35-39	10344	5605	4739
40-44	10923	5755	5168
45-49	11155	5953	5202
50-54	9848	5387	4461
55-59	7934	4254	3680
60-64	7289	3777	3512
65-69	6715	3322	3393
70-74	6709	3174	3535
75-79	8352	3933	4419
80-84	6748	3087	3661
85 y más	5842	2182	3660
<b>Total</b>	<b>145277</b>	<b>74563</b>	<b>70714</b>

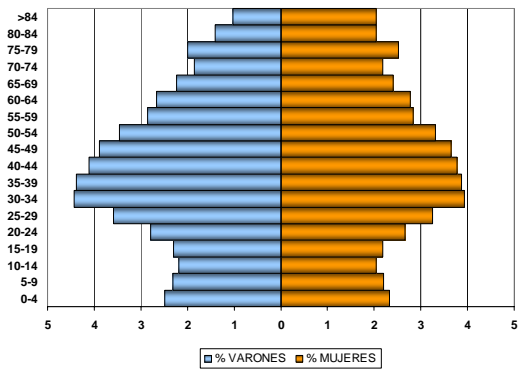
POBLACIÓN ZARAGOZA 2010			
Edad	Ambos Sexos	Hombre	Mujer
< 1	9363	4828	4535
1-4	38871	20095	18776
05-09	44746	22986	21760
10-14	41219	21319	19900
15-19	43105	22004	21101
20-24	53379	27207	26172
25-29	67558	35062	32496
30-34	83650	43965	39685
35-39	82899	43641	39258
40-44	77463	40161	37302
45-49	72970	37300	35670
50-54	65556	32822	32734
55-59	55916	27463	28453
60-64	53539	25744	27795
65-69	45595	21847	23748
70-74	38081	17165	20916
75-79	41396	17827	23569
80-84	30767	12024	18743
85 y más	27179	8630	18549
<b>Total</b>	<b>973252</b>	<b>482090</b>	<b>491162</b>

NACIDOS VIVOS ARAGÓN 2010			
	NIÑOS	NIÑAS	TOTAL
ARAGON	6596	6344	12940
HUESCA	997	998	1995
TERUEL	606	576	1182
ZARAGOZA	4993	4770	9763

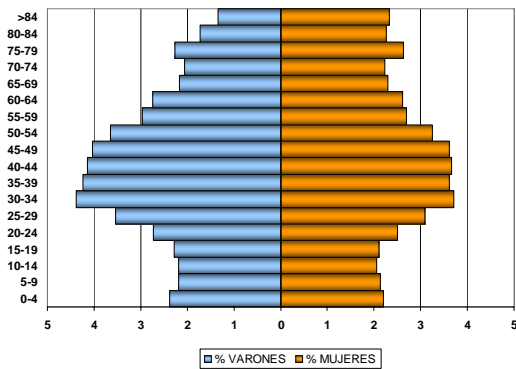
PIRÁMIDE DE POBLACIÓN. ESPAÑA 2010



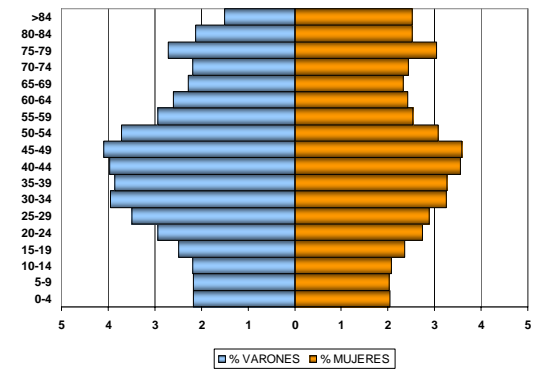
PIRÁMIDE DE POBLACIÓN. ARAGÓN 2010



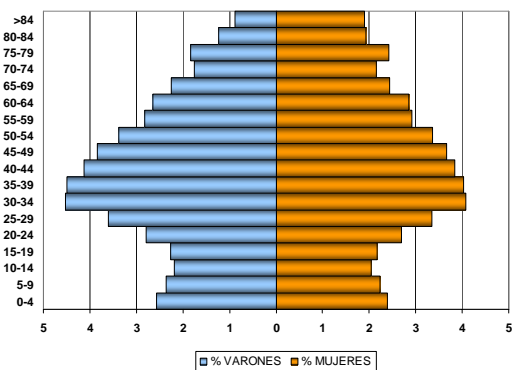
PIRÁMIDE DE POBLACIÓN. HUESCA 2010



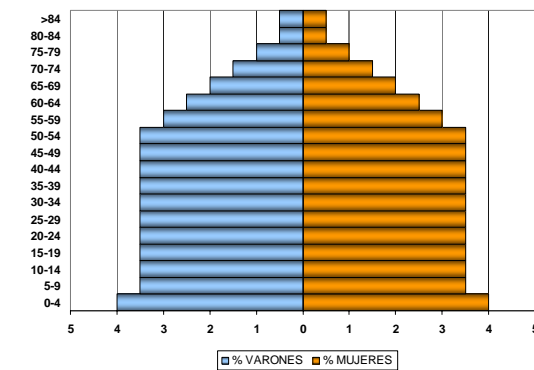
PIRÁMIDE DE POBLACIÓN. TERUEL 2010



PIRÁMIDE DE POBLACIÓN. ZARAGOZA 2010



PIRÁMIDE DE POBLACIÓN ESTÁNDAR EUROPEA



## GLOSARIO

**Años potenciales de vida perdidos (APVP):** Indicador de mortalidad prematura, que calcula el total de años que se han dejado de vivir hasta un límite arbitrario de edad. El método más empleado de calcularlos es el propuesto por Romeder y Mc Whinnie, y se suele emplear solo las muertes entre 1 y 69 años (los límites pueden ser otros). Se pueden expresar como número de APVP, como porcentaje, como tasa, como tasa ajustada y como media de APVP por persona.

**Esperanza de vida al nacer:** Empleando las probabilidades de muerte para cada edad en una población determinada, calcula el número medio de años que hipotéticamente viviría un recién nacido sometido a estas mismas probabilidades. Se puede calcular también para una edad determinada.

**Eurozona 17:** Los 17 países de la unión europea que han adoptado el euro como moneda oficial: Alemania, Austria, Bélgica, Chipre, Eslovaquia, Eslovenia, Estonia, España, Finlandia, Francia, Grecia, Irlanda, Italia, Luxemburgo, Malta, Países Bajos y Portugal.

**Mortalidad proporcional:** Porcentaje sobre el total de muertes que suponen las defunciones por una causa específica.

**Población estándar europea:** Distribución modelo por grupos de edad de una población hipotética de 100.000 habitantes utilizada por la OMS y otros organismos internacionales para la estandarización de tasas. La primera vez que se empleó fue en la publicación "Cancer incidence in five continents. Lyon, IARC, 1976".

**Tasa bruta de mortalidad:** Total de defunciones durante un año, partido por la población total a mitad de año, multiplicado por mil. No es directamente comparable con otras tasas brutas.

**Tasa específica de mortalidad por sexo y/o edad:** Número de defunciones en un sexo y/o grupo de edad determinado, partido por la población media de ese mismo grupo, multiplicado por 100.000. Es directamente comparable con otras tasas específicas.

**Tasas de mortalidad ajustadas (estandarizadas) por edad:** Son necesarias cuando no utilizamos las tasas específicas por edad o cuando necesitamos un valor sintético de las mismas para poder comparar grupos o poblaciones distintas. El método más utilizado es el directo, o de la población tipo, en el que se calculan unas defunciones esperadas al aplicar las tasas específicas de la población en estudio a una población estándar determinada (por ejemplo, la europea).

**Tasa de mortalidad infantil:** Número de niños fallecidos menores de un año, partido por el total de nacidos vivos en el año, multiplicado por mil. Es directamente comparable con otras tasas de mortalidad infantil.

**Tasa de mortalidad perinatal:** Aunque el periodo perinatal puede incluir un intervalo distinto de tiempo según los autores, en las estadísticas procedentes del INE se consideran las muertes producidas en la primera semana de vida (de 0 a 6 días cumplidos), más las producidas en nacidos muertos con más de 180 días de edad gestacional (muertes fetales tardías). El denominador serían todos los nacidos vivos más las muertes fetales tardías. En muchos casos para simplificar los cálculos se utiliza de denominador sólo a los nacidos vivos, pues en nuestro medio cambia poco la tasa resultante.

**Tasa de mortalidad neonatal:** Número de nacidos vivos que fallecen en los primeros 28 días de vida (de 0 a 27 días cumplidos), partido por el número de nacidos vivos y multiplicado por mil.

**Tasa de mortalidad neonatal precoz:** Número de nacidos vivos que fallecen en los primeros 7 días de vida (de 0 a 6 días cumplidos), partido por el número de nacidos vivos y multiplicado por mil.

**Tasa de mortalidad neonatal tardía:** Número de nacidos vivos que fallecen entre 7 y 27 días cumplidos, partido por el número de nacidos vivos y multiplicado por mil.

**Tasa de mortalidad postneonatal:** Número de nacidos vivos que fallecen entre 28 días y 11 meses cumplidos, partido por el número de nacidos vivos y multiplicado por mil.

