

UNA APROXIMACIÓN SOBRE EL **ALCANCE E IMPACTO DE LAS** **MULTINACIONALES EN ARAGÓN**

Servicio de Estudios Económicos
Dirección General de Economía
Departamento de Economía y Empleo

(Marzo 2015)

Indice

0. <i>Presentación</i>	(página 4)
1. <i>Introducción</i>	(página 5)
1.1 <i>Fuentes de información</i>	(página 9)
2. <i>Estadística de Filiales Extranjeras en España (FILINT)</i>	(página 10)
3. <i>Explotación Base de Datos SABI</i>	(página 22)
3.1. <i>Comparación datos FILINT y SABI</i>	(página 27)
4. <i>Inversión Extranjera Directa en Aragón</i>	(página 30)
5. <i>Conclusiones</i>	(página 38)

La crisis, denominada “*Gran Recesión*”, experimentada por la economía española y aragonesa desde 2008, se ha caracterizado por una marcada debilidad de la demanda interna, cuya aportación a la evolución del PIB se ha mantenido en terreno negativo, mientras que el mejor comportamiento del sector exterior ha sido el que ha atenuado, en parte, esta situación.

La **Estrategia Aragonesa de Competitividad y Crecimiento**, presentada en julio de 2012 por el Gobierno de Aragón con el fin de sentar las bases para impulsar el crecimiento y creación de empleo de la economía regional, fijó la internacionalización como uno de sus cuatro pilares básicos, destacando que “*en un contexto de plena globalización económica y financiera (...) la internacionalización es ya más un objetivo de cumplimiento obligatorio que únicamente deseable*”.

Hoy en día, la internacionalización es un concepto mucho más amplio que el de exportación, puesto que además de las ventas en el exterior, incluye las compras de materias primas y bienes intermedios en otros países para mejorar la estructura de costes de producción; la multilocalización de las compañías en forma de inversión directa de empresas aragonesas en el exterior; la realización de actividades productivas temporalmente en otros países sin necesidad de implantación estable (infraestructuras, construcción, etc.); y también la atracción de recursos financieros procedentes del exterior (vía capital, producción, emisiones de deuda o préstamos) para el desarrollo de proyectos empresariales en la Comunidad Autónoma. Por tanto, la atracción de capital extranjero productivo (tanto presencia de multinacionales como inversión extranjera de carácter productivo) hacia la región de Aragón es un factor clave tanto para consolidar la actual fase de la recuperación económica, como para fortalecer la tradicional especialización productiva en el sector industrial que caracteriza al modelo productivo autonómico aragonés.

En este contexto, la empresa pública Aragón Exterior (AREX), dependiente del Departamento de Economía y Empleo del Gobierno de Aragón, ha elaborado el “**Plan Estratégico de Captación de Inversión Extranjera del Gobierno de Aragón**”. El objetivo del citado Plan Estratégico es definir las líneas esenciales de actuación para incrementar la inversión exterior en Aragón: diagnosticar dónde están las oportunidades de captación, cuáles son las prioridades de los inversores, la forma de actuar de la competencia, cómo se percibe Aragón desde fuera y cuáles son sus capacidades.

En el marco de esta acción estratégica del ejecutivo regional, se encuadra este estudio que trata de aproximar el alcance e impacto que las multinacionales tienen en la Comunidad Autónoma de Aragón, recordando los múltiples efectos positivos que la inversión productiva extranjera tiene en las regiones en las que se instala, que sirva de acicate para el diseño de políticas e incentivos que promuevan la atracción de nuevos capitales y proyectos empresariales del exterior a la región aragonesa.

1. Introducción

El proceso de globalización y liberalización de los movimientos de capital en las últimas décadas del siglo pasado, así como la integración de los mercados financieros posibilitada en gran medida por el desarrollo de las nuevas tecnologías de la información y la comunicación (TIC), derivaron en un gran incremento de los flujos internacionales de inversión.

Las empresas multinacionales han desempeñado un papel fundamental en la expansión de esta integración económica internacional, no solo por los flujos financieros y comerciales que generan, sino también porque han contribuido a modificar los patrones comerciales, de un comercio interindustrial hacia uno intraindustrial.

Estas empresas multinacionales han protagonizado un gran incremento de los flujos internacionales de inversión, tanto a través de la creación de nueva actividad productiva en los países de destino (inversión *greenfield*), como por medio de adquisiciones y fusiones de empresas preexistentes, lo que no supone a priori un incremento del stock de capital productivo en la economía receptora.

En cualquier caso, desde la perspectiva empresarial, las multinacionales han sido y son titulares hoy en día de un enorme volumen de activos situados en otras economías. *Sensu contrario*, ello supone asimismo que una parte destacada de las capacidades productivas de un país pertenece a empresas extranjeras.

Determinar los efectos que generan las empresas multinacionales en las economías receptoras ha sido tradicionalmente un anhelo prioritario para la teoría económica. La evidencia acumulada no muestra, empero, unanimidad al respecto. Existe, eso sí, un amplio consenso en la doctrina económica sobre el impacto positivo que las empresas internacionalizadas, en términos generales y al menos a largo plazo, tienen tanto sobre otras empresas locales como sobre la región que recibe su inversión, lo que en economía se conoce como *spillovers* o efectos desbordamiento. Aspectos como: la mayor intensidad tecnológica e innovadora, la generalización de técnicas avanzadas de gestión y organización empresarial, el fomento de un ambiente empresarial competitivo o el desarrollo de capital humano, contribuyen a la mejora de la productividad y la competitividad de la economía huésped. Y todo ello, sin perjuicio del impulso inmediato que sobre los niveles de capital, producción y empleo local supone la llegada de inversión o capital productivo de empresas extranjeras que se instalan en un país o región.

Pero las empresas multinacionales también han sido objeto de críticas, siendo acusadas de empobrecer al país receptor, drenando sus recursos naturales y explotando a los trabajadores locales a cambio de bajos salarios. Se desprecupan de las

consecuencias que su actividad puede tener para la conservación del medio ambiente. En países de pequeño tamaño son acusadas además de ejercer un poder político que puede llegar a poner en entredicho la soberanía nacional. Transfieren a la empresa matriz los beneficios que obtienen operando en el mercado huésped, y utilizan procedimientos contables creativos para evadir la fiscalidad local, al tiempo que usan su poder de negociación para obtener ayudas y ventajas gubernamentales.

En Aragón, y en España, la inversión por parte de empresas multinacionales se aceleró especialmente con la incorporación española a la CEE en 1986. No obstante, en Aragón, el ejemplo más claro (y estudiado) del impacto e importancia de la inversión empresarial extranjera, la instalación en 1982 de la fábrica de automóviles de General Motors –actual Opel España- en Figueruelas (Zaragoza), es incluso anterior a la citada fecha de adhesión a Europa. La instalación de General Motors no sólo tuvo un notable impacto en la producción y el empleo de la economía aragonesa, sino en otras variables como el grado de apertura exterior, el desarrollo tecnológico o la evolución de la productividad¹.

A la economía aragonesa no sólo llegaron nuevas inversiones extranjeras, como la ya citada de General Motors, sino que también se registraron un importante número de iniciativas del capital multinacional a través de la absorción de empresas locales por multinacionales². Así, si en 1980 en el ranking de las treinta empresas domiciliadas en Aragón con mayor facturación, sólo aparecían cuatro vinculadas a grupos empresariales extranjeros, en el año 2000 quince pertenecían ya a grupos empresariales extranjeros (alemán y francés especialmente)³. Esta proporción se ha mantenido relativamente estable desde entonces y, en el año 2013, doce de las treinta empresas con mayor facturación de la economía aragonesa estaban participadas por capital extranjero.

Por tanto, la Comunidad Autónoma de Aragón no ha sido ajena a este fenómeno y, desde hace décadas, numerosas empresas multinacionales se han instalado en el territorio aragonés, lo que ha constituido un catalizador importante del desarrollo regional. Este proceso ha sido coetáneo al proceso de internacionalización y apertura de la economía regional hacia el exterior que acompaña a la llegada de proyecto e inversiones empresariales extranjeras.

En definitiva, la apertura económica e integración de los mercados financieros ha permitido a una buena parte de las economías, entre ellas la española y la aragonesa, acelerar su proceso de convergencia real con los países más desarrollados, financiando su desarrollo económico más allá de los límites establecidos por la capacidad de ahorro nacional y regional, al atraer capitales extranjeros en forma de inversiones productivas.

¹ La Economía aragonesa (1975-2005). Biescas y De La Fuente, 2007

² “El Valle medio del Ebro como receptor de inversión extranjera directa (1986-1999)”, en Papeles de Economía Española. Economía de las Comunidades Autónomas, nº 19, pp. 115-124. Lozano, 2001

³ Historia económica de Aragón contemporáneo. Germán, 2012

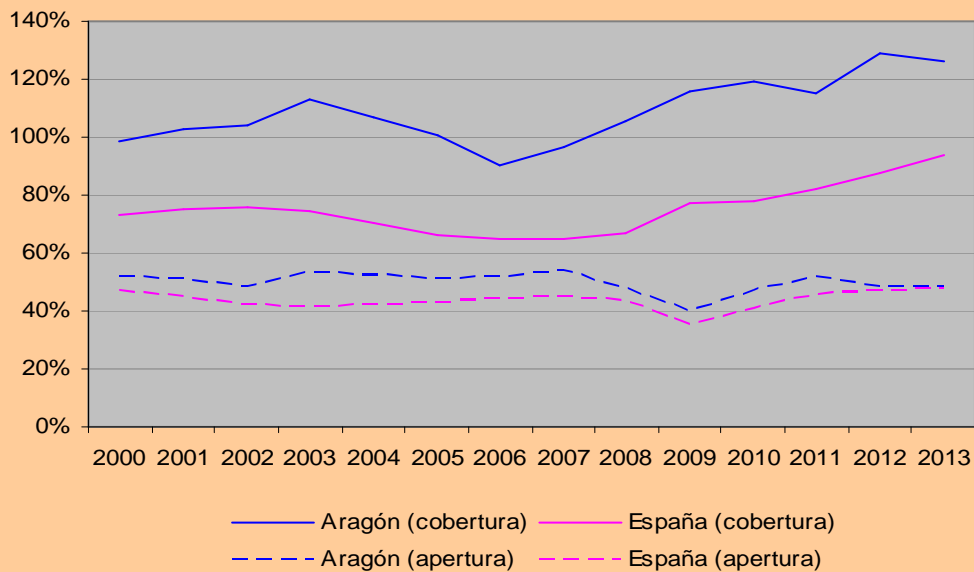
GRADO DE APERTURA DE LA ECONOMÍA ARAGONESA

La economía aragonesa muestra un elevado grado de apertura comercial¹ que, a su vez, es superior al de la economía española.

En los últimos catorce años (2000-2013) las exportaciones e importaciones de la Comunidad Autónoma equivalieron, en promedio, a alrededor del 50% del PIB de la misma, mientras que para el conjunto de España este mismo dato es casi siete puntos porcentuales inferior (entorno al 43%). No obstante, el dato más reciente, del año 2013, sitúa estos valores en el 48,3% para Aragón y en el 47,4% para España.

La tasa de cobertura (exportaciones sobre importaciones) también muestra valores más altos en la Comunidad Autónoma respecto a España. Aragón ha mantenido ya desde el año 2000 una tasa de cobertura por encima de la de la economía española, superando en la mayoría de periodos considerados el valor del 100%, lo cual representa un saldo comercial positivo, mientras que España registra durante todo el periodo considerado déficit comercial. En la media del periodo 2000-2013 la tasa de cobertura en Aragón es del 108,8%, mientras que en España se situó en el 75,1%.

Tasa de cobertura y tasa de apertura. Aragón y España (2000-2013)



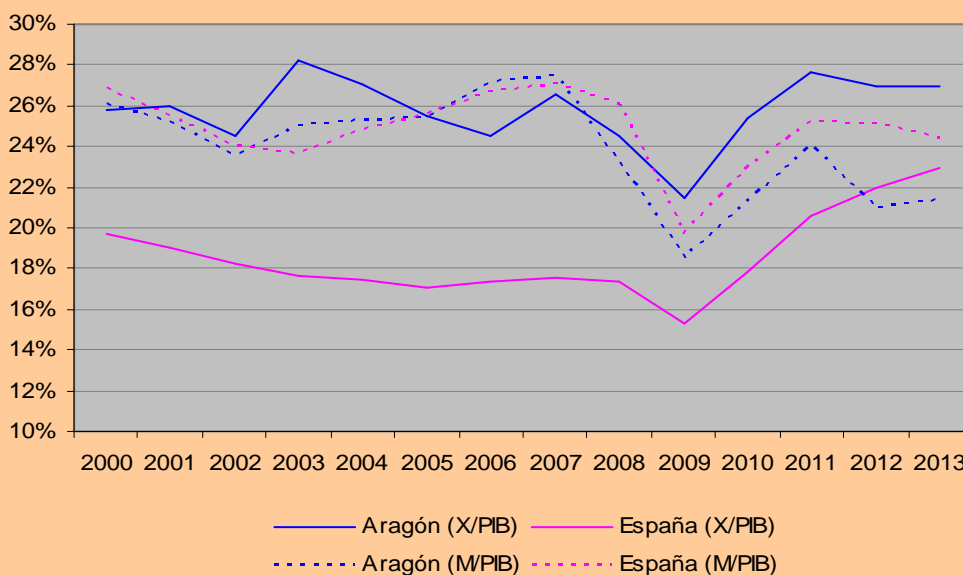
Fuente: Ministerio de Economía y Competitividad

¹ El grado de apertura comercial se obtiene del cociente: Importaciones + Exportaciones / PIB.

Debe destacarse además, que en 2012 y 2013, tanto la economía española como la aragonesa, alcanzaron, sus mayores tasas de cobertura del periodo considerado en el análisis. En concreto, la tasa de cobertura se situó para Aragón en un 128,8% en 2012 y en un 126,1% en 2013, mientras que en España fue del 87,7% y 93,6%, respectivamente.

Por tanto, de los datos de apertura y cobertura de la economía aragonesa y española, se deduce que Aragón presenta un mayor dinamismo exportador respecto a España, lo cual resulta consistente con la especialización productiva en el sector manufacturero de la Comunidad Autónoma frente al conjunto del país. En efecto, en la media del periodo 2000-2013 las ventas al exterior supusieron casi el 26% del PIB de Aragón, mientras que en España representaron el 18,6%. En este caso, el dato más actual disponible (año 2013) las ventas al exterior supusieron alrededor del 27% del PIB en Aragón, mientras que en España representaron el 22,9%.

Exportaciones e importaciones sobre PIB para Aragón y España (2000-2013)



Fuente: Ministerio de Economía y Competitividad

En este estudio, se trata de realizar una aproximación del impacto y alcance que tienen en la actualidad las empresas multinacionales en la Comunidad Autónoma de Aragón, conscientes de las importantes limitaciones existentes a la hora de abordar dicha cuestión.

1.1. Fuentes de información

La información estadística relacionada con el impacto y el alcance de las multinacionales en una Comunidad Autónoma, no solo en Aragón, presenta notables dificultades y carencias que tienen que ver con diversos factores, lo que dificulta la obtención de datos precisos y fiables. Para este trabajo, la principal fuente de información oficial que se ha considerado es la “Estadística de Filiales de Empresas Extranjeras en España” (FILINT), elaborada por el Instituto Nacional de Estadística (INE).

Las principales razones que han llevado a esta decisión son:

- Disponibilidad periódica de la información.
- Metodología empleada.
- Estadística oficial que garantiza la comparabilidad de los datos con el resto de regiones españolas y el conjunto nacional.

Además, esta estadística se ha comparado y completado con trabajos de elaboración propia del Servicio de Estudios Económicos del Gobierno de Aragón a partir de la base de datos SABI, que recoge las Cuentas Anuales de las principales empresas españolas.

Asimismo, se han analizado los flujos de Inversión Extranjera Directa recibidos por la Comunidad Autónoma de Aragón en los últimos diez años como complemento del estudio. Para ello, se ha utilizado la información del portal “DataInvex”, del Ministerio de Economía y Competitividad.

1.- Estadística de Filiales de Empresas Extranjeras en España

Como se ha señalado en la presentación, para realizar una aproximación del alcance e impacto de estas empresa multinacionales instaladas en la Comunidad Autónoma de Aragón se utiliza como principal fuente de datos, la Estadística de Filiales de Empresas Extranjeras en España (FILINT) realizada de forma anual por el INE.

Como rasgo típico de esta estadística, es necesario señalar que la FILINT considera **filiales de empresas extranjeras** a las empresas residentes en España que están controladas por una unidad institucional o empresa no residente. A esos efectos, se entiende por control la capacidad para determinar la política general de la empresa. Una unidad controla a otra cuando posee, directa o indirectamente, más de la mitad del voto de los accionistas o más de la mitad de las acciones; no obstante, en ocasiones, esa capacidad de control puede hacerse efectiva a través de un control minoritario, es decir, sin necesidad de poseer la mitad de las acciones o de los votos (por ejemplo, si el porcentaje, aún siendo inferior al 50%, es superior al de cualquier otro propietario).

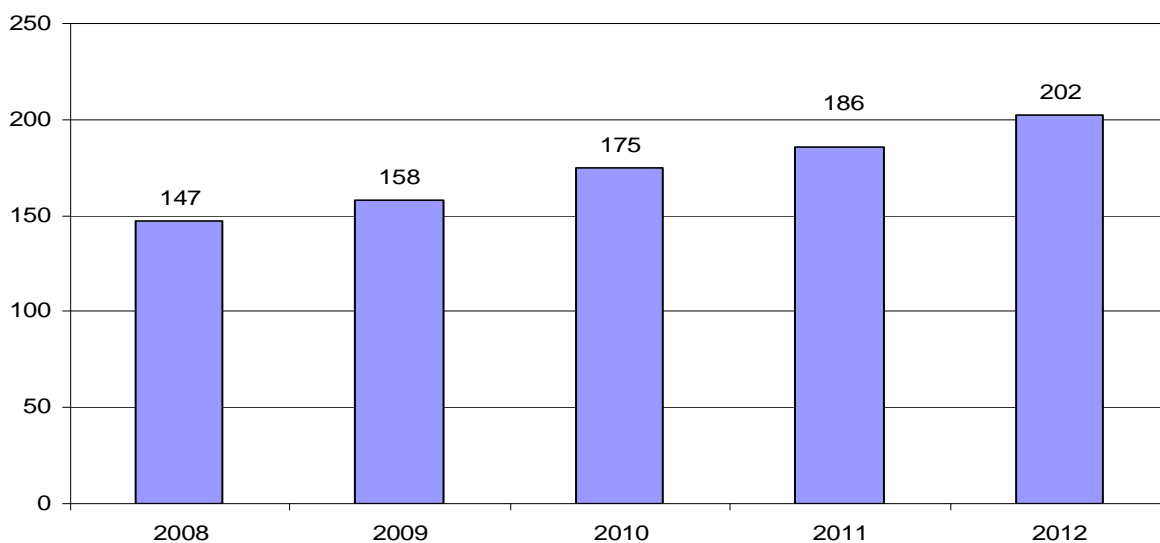
De acuerdo con la metodología fijada por el reglamento europeo de estadísticas de filiales, el criterio que se aplica en esta estadística para determinar la empresa que controla cada filial es el del propietario en última instancia. Se considera propietario en última instancia de una filial extranjera, a la unidad institucional o empresa que, procediendo jerárquicamente hacia arriba en la cadena de control de dicha filial, ejerce control sobre la misma, no estando controlada, a su vez, por ninguna otra unidad.

En concreto, la Estadística de Filiales de Empresas Extranjeras en España (FILINT) realizada de forma anual por el INE, ofrece información sobre las principales variables económicas de las filiales de empresas extranjeras que operan en los sectores de la Industria, el Comercio y el resto de los Servicios de mercado no financieros. Además, dicha estadística presenta también, al margen de los datos específicos sobre filiales proporcionados por la estadística, datos adicionales relativos al porcentaje que representan los resultados de las empresas filiales en relación con el total de empresas. Estos datos adicionales se obtienen a partir de las correspondientes encuestas estructurales de cada sector: la Encuesta Industrial de Empresas, la Encuesta Anual de Comercio y la Encuesta Anual de Servicios.

Esta cuestión es una limitación importante de la estadística utilizada puesto que únicamente ofrece información sobre las principales variables económicas de las filiales de empresas extranjeras que operan en los sectores analizados: Industria, Comercio y resto de los Servicios de mercado no financieros.

En primer lugar, según la Estadística de Filiales de Empresas Extranjeras en España, se puede indicar que el número de filiales de empresas extranjeras en Aragón ha pasado de 147 en el año 2008 a 202 filiales en el año 2012⁴, lo que supone un incremento del 37,4% en el periodo analizado. Este crecimiento es muy similar, aunque ligeramente superior, al registrado a nivel nacional, en donde las filiales de empresas extranjeras han aumentado un 37,3% entre 2008 y 2012.

Nº filiales empresas extranjeras en Aragón

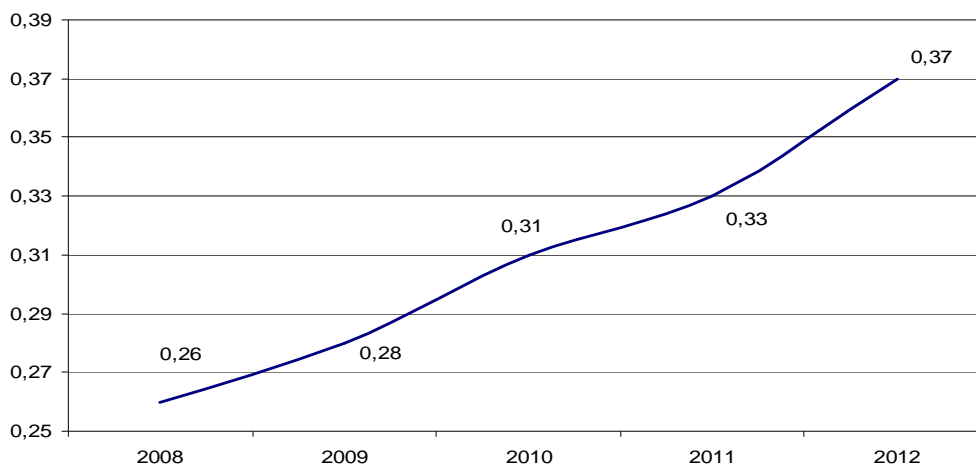


Fuente: Estadística de Filiales de Empresas Extranjeras en España. INE

Además, cabe destacar que el porcentaje de filiales extranjeras sobre el total de empresas aragonesas analizadas ha pasado del 0,26% en el año 2008 a un 0,37% en 2012. Por su parte, a nivel nacional, las filiales de empresas extranjeras suponen un 0,49% en 2012, frente al 0,33% registrado en 2008.

⁴ Los datos referidos al año 2012 son los últimos disponibles.

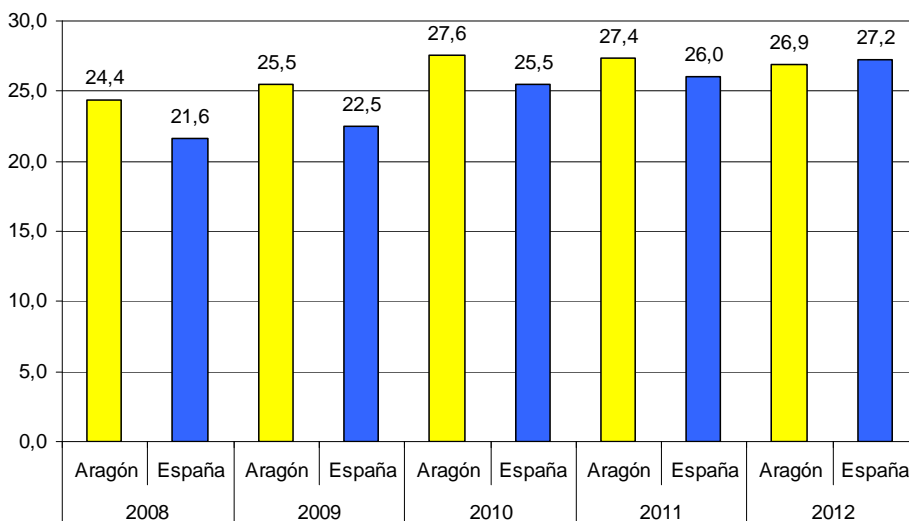
% filiales empresas extranjeras sobre total empresas Aragón



Fuente: Estadística de Filiales de Empresas Extranjeras en España. INE

En un análisis de las principales variables económicas recogidas en la Estadística de Filiales de Empresas Extranjeras, que permite aproximar el alcance e impacto de las multinacionales en la Comunidad aragonesa, se puede indicar que el año 2012 éstas generaron el 26,9% del *volumen de negocio* de las empresas aragonesas consideradas en la encuesta, frente al 27,4% que representaban en 2008. En concreto, en 2012 el volumen de negocio de las filiales extranjeras alcanzó los 10.667,1 millones de euros en Aragón, aunque la media de los dos últimos años (2011 y 2012) se situó en 11.203,3 millones. Además, el peso de las filiales extranjeras en Aragón sobre la *cifra de negocios* ha sido tradicionalmente superior a la media nacional, con la excepción de 2012.

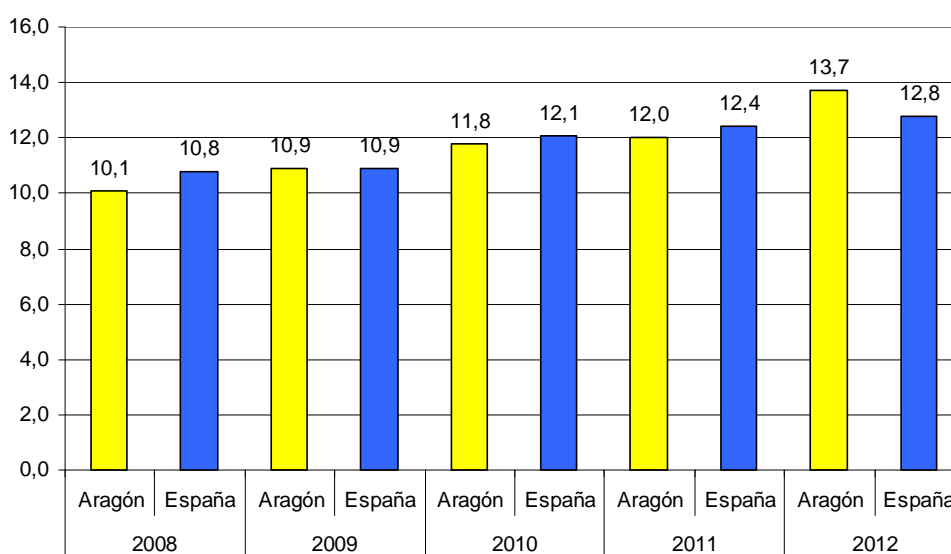
Cifra de negocios



Fuente: Estadística de Filiales de Empresas Extranjeras en España. INE

Asimismo, en Aragón las filiales de multinacionales proporcionan empleo a 33.600 personas en el año 2012, lo que supone el 13,7% de las personas ocupadas en las empresas analizadas, mientras que en el año 2008 trabajaban en filiales de extranjeras 29.140 personas, es decir, un 10,1% sobre el total estudiado. Por tanto, las personas ocupadas en filiales se han incrementado en un 15,9% en el periodo analizado. Además, cabe destacar que en el último ejercicio considerado (2012) el peso de las empresas extranjeras sobre el empleo es superior en la Comunidad aragonesa a la media nacional, cuando en el resto del periodo analizado era inferior.

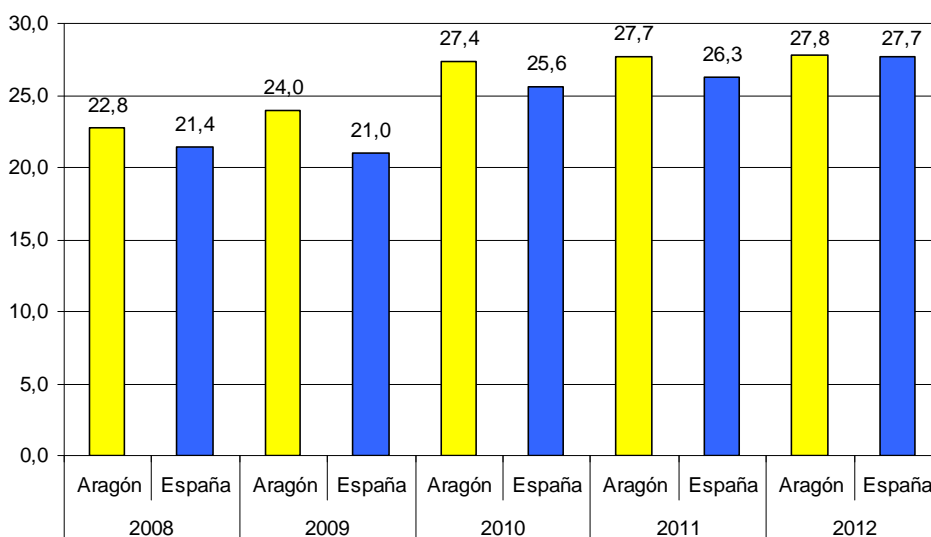
Personas Ocupadas



Fuente: Estadística de Filiales de Empresas Extranjeras en España. INE

Respecto al *valor de la producción*, las filiales de empresas extranjeras han tenido un peso mayor en la Comunidad aragonesa que en el conjunto de España durante todo el periodo considerado. Así, el peso de dichas filiales sobre el total de empresas consideradas ha pasado en Aragón de un 22,8% en el año 2008 a un 27,8% en 2012.

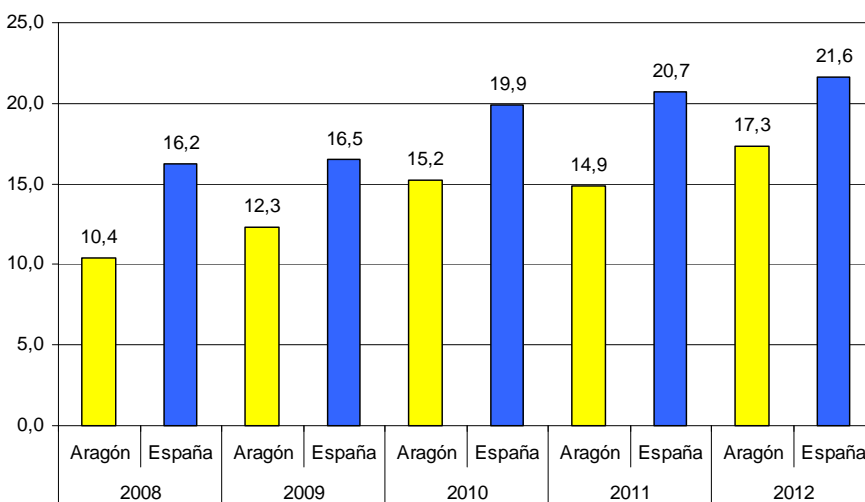
Valor de la Producción



Fuente: Estadística de Filiales de Empresas Extranjeras en España. INE

En cuanto al *valor añadido al coste de factores* generado por las filiales de empresas extranjeras, éste alcanzó un valor de 1.440,3 millones de euros en el año 2012, frente a los 1.122,2 millones de 2008, lo que supone un incremento del 28,3%. De esta forma, el peso de las filiales de multinacionales sobre el total de empresas aragonesas ha pasado de un 10,4% en 2008 a un 17,3% en 2012, aunque este porcentaje siempre se ha situado por debajo de la media nacional en el periodo considerado.

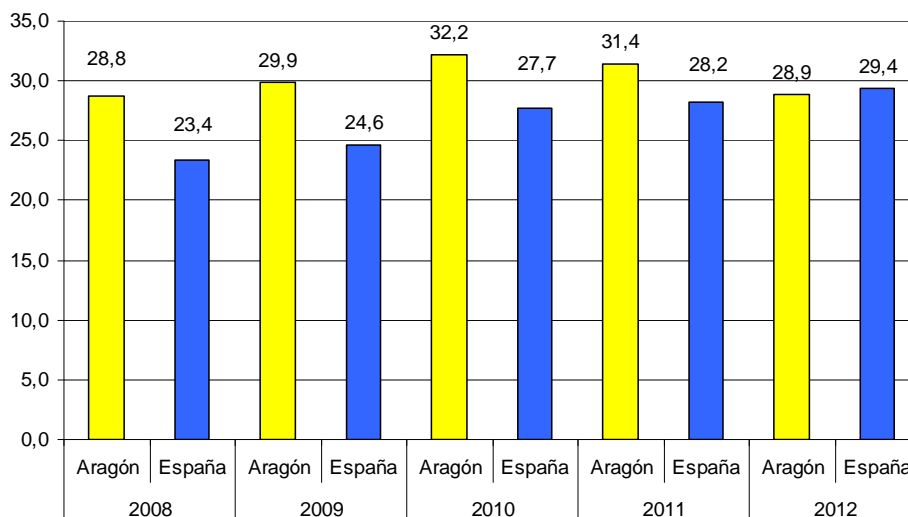
Valor añadido al coste de los factores



Fuente: Estadística de Filiales de Empresas Extranjeras en España. INE

Por su parte, en variables *como compras y trabajos realizados por otras empresas y servicios exteriores*, el peso de las multinacionales en Aragón se sitúa en torno al 30% del total en el año 2012.

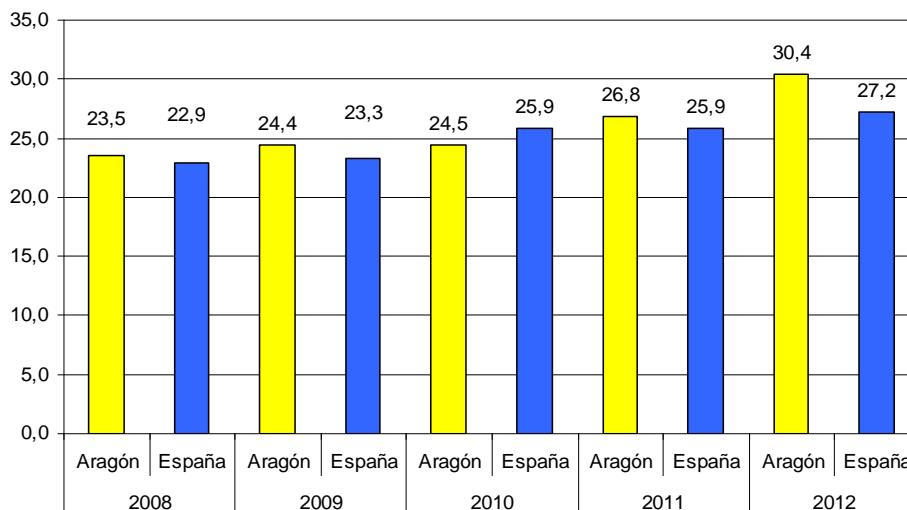
Compras y trabajos realizados por otras empresas



Fuente: Estadística de Filiales de Empresas Extranjeras en España. INE

En la variable *compras y trabajos realizados por otras empresas* el peso relativo de las filiales extranjeras en la Comunidad aragonesa se ha mantenido en niveles similares a lo largo del periodo analizado y normalmente por encima de la media nacional, aunque en 2012 es inferior. Por contra, en *servicios exteriores* la importancia relativa de las multinacionales en Aragón ha aumentado en casi 7 puntos porcentuales entre 2008 y 2012 y se ha situado siempre por encima de la media de España.

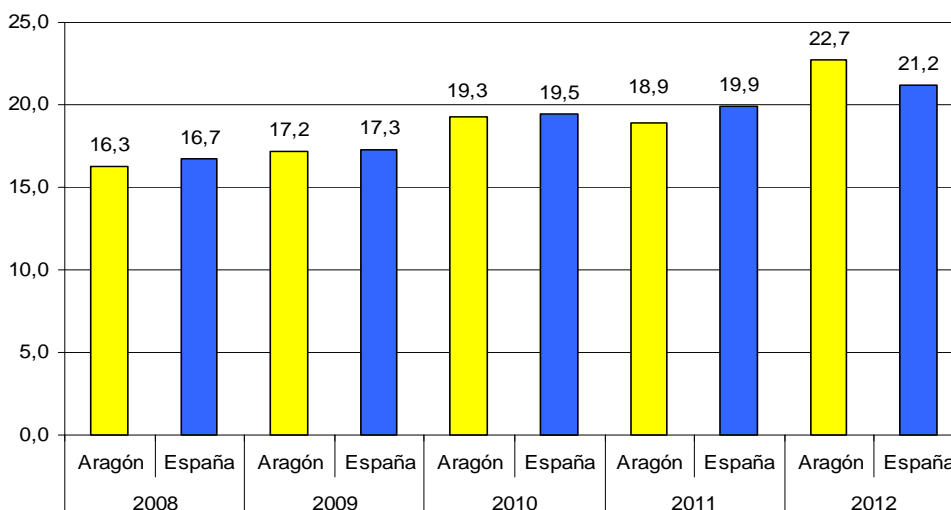
Servicios exteriores



Fuente: Estadística de Filiales de Empresas Extranjeras en España. INE

En *gastos de personal*, las filiales de empresas extranjeras han mantenido una importancia relativa sobre el total de empresas consideradas en la Comunidad aragonesa menor que en el conjunto de España durante todo el periodo analizado. No obstante, el peso de dichas filiales sobre el total ha pasado en Aragón de un 16,3% en el año 2008 a un 22,7% en 2012.

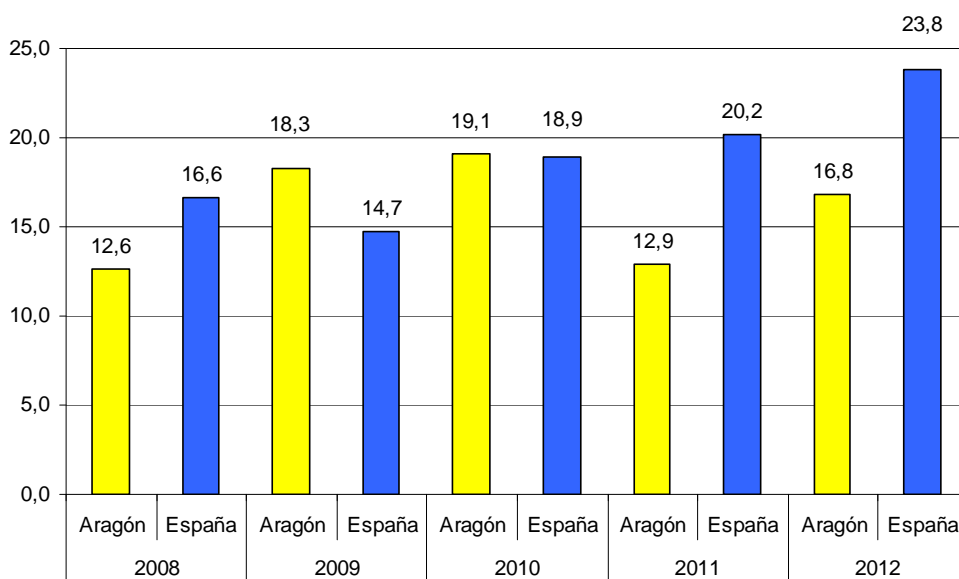
Gastos de personal



Fuente: Estadística de Filiales de Empresas Extranjeras en España. INE

La variable que presenta una mayor volatilidad en su comportamiento es la *inversión bruta en activos materiales*. Así, en los ejercicios 2008 y 2010 el peso de las multinacionales en esta variable se ha situado en Aragón en torno al 12%, mientras que en 2009 y 2011 lo ha hecho en torno al 18%. El último dato disponible, correspondiente al año 2012, muestra que las filiales de empresas extranjeras realizaron el 16,8% de la *inversión bruta de activos materiales* de la muestra de empresas consideradas.

Inversión bruta en activos materiales

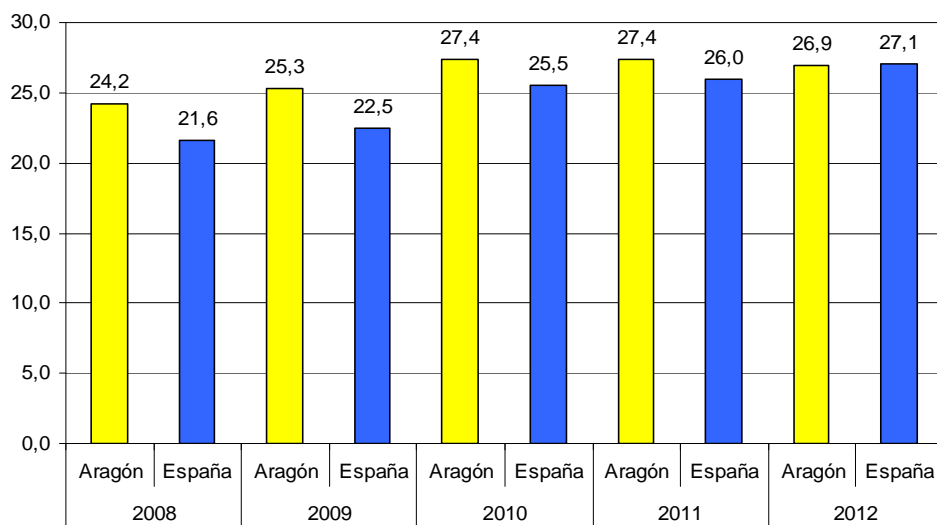


Fuente: Estadística de Filiales de Empresas Extranjeras en España. INE

Por último, en cuanto al *total de ingresos de explotación* y el *total de gastos de explotación* la importancia relativa de las filiales extranjeras en Aragón se ha movido en torno al 27% del total de empresas encuestadas en el año 2012. Además, en ambos casos, aunque a lo largo de la serie analizada el peso de las multinacionales en Aragón se encontraba por encima de la media nacional, en el último año para el que se disponen de datos (2012) se ha situado ligeramente por debajo.

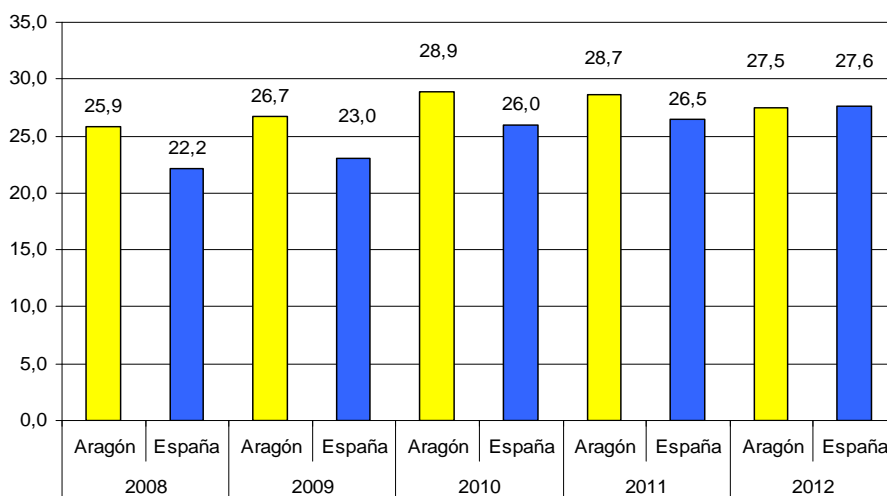
En concreto, los ingresos de explotación de las empresas multinacionales en Aragón se situaron en 10.908,2 millones de euros en 2012, aunque la media de los dos últimos años para los que se dispone información (2011 y 2012) se sitúa en 11.406 millones de euros.

Total ingresos de explotación



Fuente: Estadística de Filiales de Empresas Extranjeras en España. INE

Total gastos de explotación



Fuente: Estadística de Filiales de Empresas Extranjeras en España. INE

En suma, la importancia relativa de las filiales extranjeras respecto al total de empresas aragonesas ha crecido en el periodo analizado (2008-2012) para todas las variables analizadas. Además, el peso de estas empresas en Aragón sobre el total de empresas consideradas en la encuesta es superior a la media de España en variables como el *valor de la producción*, el *número de personas ocupadas*, el *total de ingresos de explotación* o el *total de gastos de explotación*. No obstante, es inferior al promedio nacional en variables como el *volumen de negocio*, ligeramente, o el *valor añadido a coste de factores*.

Respecto al resto de comunidades autónomas, Aragón ocupa una posición destacada en cuanto a la relevancia de las filiales de empresas extranjeras en España. Así, por ejemplo, en Aragón se localiza el 2,5% del *volumen de negocio* que estas empresas generan en España, lo que supone que Aragón ocupe el sexto puesto en el ranking de comunidades autónomas. No obstante, si no tuviéramos en cuenta Madrid y Cataluña, donde se ubican mayoritariamente las sedes de las grandes empresas multinacionales, Aragón sería la cuarta en el ranking.

Por otro lado, en términos de *personas ocupadas* en filiales extranjeras se observa que el peso relativo de Aragón sobre el total nacional es del 2,7%, lo que en el ranking de comunidades autónomas sitúa a la Comunidad aragonesa en la quinta posición (tercera si no tenemos en cuenta a Madrid y Cataluña).

Si atendemos al *valor añadido al coste de factores* generado por las filiales de empresas extranjeras en Aragón, éste representa el 1,7% del total del país. Respecto a esta variable, la Comunidad aragonesa ocupa la octava posición en el ranking de comunidades autónomas.

Volumen de negocio, personas ocupadas y valor añadido al c.f. de filiales de empresa extranjeras por Comunidades Autónomas. 2012

	Volumen de negocio		Personas ocupadas		Valor añadido al coste factores	
	% s/ Total	Posición Ranking	% s/ Total	Posición Ranking	% s/ Total	Posición Ranking
Madrid, Comunidad de	53,9%	1	50,3%	1	51,4%	1
Cataluña	21,2%	2	27,3%	2	24,2%	2
Andalucía	3,7%	3	2,4%	6	4,7%	3
Comunitat Valenciana	3,7%	4	3,1%	4	3,0%	5
País Vasco	3,3%	5	4,0%	3	3,8%	4
Aragón	2,5%	6	2,7%	5	1,7%	8
Navarra, Comunidad Foral	2,3%	7	2,2%	7	2,2%	6
Asturias, Principado de	2,0%	8	1,3%	9	1,9%	7
Galicia	1,9%	9	1,9%	8	1,5%	10
Canarias	1,3%	10	1,1%	10	1,6%	9
Castilla y León	1,2%	11	1,1%	11	1,1%	11
Cantabria	0,8%	12	0,4%	14	0,6%	14
Balears, Illes	0,7%	13	0,7%	12	0,8%	12
Castilla-La Mancha	0,7%	14	0,6%	13	0,6%	13
Murcia, Región de	0,5%	15	0,4%	15	0,5%	15
Rioja, La	0,3%	16	0,4%	16	0,3%	16
Extremadura	0,1%	17	0,2%	17	0,2%	17
Total CCAA	100,0%	-	100,0%	-	100,0%	-

Fuente: Estadística de Filiales de Empresas Extranjeras en España. INE

Por último, en el resto de variables analizadas por la Estadística de Filiales de Empresas Extranjeras la Comunidad aragonesa ocupa también una posición relevante en 2012. Así, Aragón es la quinta Comunidad Autónoma con un mayor peso sobre el *total de gasto de personal* realizado por las multinacionales en España y la sexta en variables como *compras y trabajos realizados por otras empresas, servicios exteriores, total ingresos de explotación y total gastos de explotación*.

Por último, la Comunidad aragonesa se sitúa como la octava comunidad con una mayor importancia relativa sobre el total nacional en términos de *valor de la producción* y la novena según *inversión bruta en activos inmateriales*.

Posición relativa de Aragón sobre el total nacional en las variables de la Estadística de Filiales de Empresas Extranjeras en España. 2012

	Valor de la producción	Compras y trabajos realizados por otras empresas	Gastos de personal	Servicios exteriores	Inversión bruta en activos materiales	Total ingresos de explotación	Total gastos de explotación
Andalucía	3	4	6	4	3	3	4
Aragón	8	6	5	6	9	6	6
Asturias, Principado de	9	8	8	8	7	8	8
Baleares, Illes	15	13	13	14	12	13	13
Canarias	10	11	11	11	11	10	11
Cantabria	12	12	14	15	10	12	12
Castilla y León	11	10	10	10	13	11	10
Castilla-La Mancha	13	14	12	13	15	14	14
Cataluña	2	2	2	2	2	2	2
Comunitat Valenciana	4	3	4	5	6	4	3
Extremadura	17	17	17	17	17	17	17
Galicia	7	9	9	9	4	9	9
Madrid, Comunidad de	1	1	1	1	1	1	1
Murcia, Región de	14	15	16	12	14	15	15
Navarra, Comunidad Foral	6	7	7	7	8	7	7
País Vasco	5	5	3	3	5	5	5
Rioja, La	16	16	15	16	16	16	16

Fuente: Estadística de Filiales de Empresas Extranjeras en España. INE

En resumen, se puede indicar que la presencia de filiales de empresas extranjeras en Aragón es significativa y su impacto sobre la economía de la región es muy relevante. Así, por ejemplo, el volumen de negocio o el valor de la producción de estas empresas suponen más del 25% del total de empresas consideradas en la Estadística de Filiales de Empresas Extranjeras.

Además, en las empresas multinacionales aragonesas trabajan 33.600 personas, lo que representa casi el 14% de los empleados de las empresas analizadas. Por último, en referencia al resto de España, la relevancia de Aragón en cuanto a la presencia de filiales de empresas extranjeras también es notable.

2. Explotación de la Base de Datos SABI

Para profundizar en el presente análisis y contrastar los resultados obtenidos de la estadística FILINT, se ha utilizado adicionalmente la base de datos SABI. Esta herramienta explota la información existente en el Registro Mercantil, procedente básicamente del preceptivo depósito anual de las Cuentas Anuales por parte de las sociedades mercantiles. Las Cuentas Anuales están formadas por el Balance de Situación, la Cuenta de Pérdidas y Ganancias, el Estado de Cambios en el Patrimonio Neto, el Estado de Flujos de Efectivo y la Memoria.

Junto con la información puramente contable, SABI ofrece también, entre otros datos, información acerca de los accionistas de las sociedades, el porcentaje de participación de cada uno de ellos en el capital social y su nacionalidad. Por todo ello, SABI permite realizar un ejercicio de aproximación microeconómica a la importancia que las empresas multinacionales tienen en la economía aragonesa, si bien los cálculos no están exentos de limitaciones, como se expone a continuación.

Las sociedades mercantiles depositan sus Cuentas Anuales en el Registro Mercantil que corresponda a su domicilio social. Por ello, es relativamente frecuente el caso de grandes empresas multinacionales con presencia en todo el territorio nacional, incluido Aragón, pero cuyo domicilio social se encuentra en Madrid, Barcelona u otras ciudades. En estos casos, no es posible deslindar qué parte de las actividades de estas empresas son realizadas en territorio aragonés, por lo que estas empresas no han podido ser tenidas en cuenta.

En sentido contrario, aunque menos frecuente, puede darse el caso de una compañía con domicilio social en Aragón y que posea plantas o delegaciones fuera de la Comunidad Autónoma. En estos casos se ha considerado toda la actividad de estas empresas como realizada en la región.

Por otro lado, en la fecha de elaboración de este análisis todas las sociedades mercantiles activas deberían haber cumplido con su obligación de depósito de las Cuentas Anuales correspondientes al ejercicio 2013. Sin embargo, no siempre es así en la práctica, y se observan sociedades cuyos últimos datos disponibles en SABI corresponden al año 2012, 2011 o incluso años anteriores. Los motivos pueden ser variados. En algunos casos se trata de sociedades que han sido liquidadas o están en proceso de liquidación, o bien han cesado su actividad sin cumplir con los trámites exigidos por la normativa mercantil. En otros casos, las entidades no han depositado sus Cuentas Anuales en algún año por la razón que sea.

El criterio adoptado ha sido eliminar del análisis aquellas sociedades cuyos últimos datos disponibles fueran anteriores al ejercicio 2011. Dicho de otra forma, los datos que se van a analizar corresponden en su mayor parte al año 2013, pero se encuentran mezclados con algunos datos de los ejercicios 2012 y 2011.

En suma, se ha filtrado la información disponible en SABI seleccionando aquellas sociedades mercantiles con domicilio social en Aragón, en las que al menos el 50% del capital social estuviera en manos de una empresa extranjera, sea de forma directa o indirecta, y cuyos últimos datos disponibles fueran al menos del año 2011.

A pesar de las limitaciones descritas, la información resultante de este análisis guarda un elevado nivel de consistencia con la procedente del INE. Así, se han identificado un total de 190 sociedades mercantiles radicadas en Aragón cuyo principal accionista es una empresa extranjera. De ellas, la última información disponible en SABI corresponde al ejercicio cerrado en 2013 para 139 sociedades, en otras 48 se trata del año 2012 y en los tres casos restantes de 2011.

APORTACIÓN DE LAS EMPRESAS DE CAPITAL EXTRANJERO A LA ECONOMÍA ARAGONESA				
Sectores de actividad	Núm. Empresas	Ingresos miles euros	Empleados número	VAB miles euros
Agricultura, ganadería, silvicultura y pesca	2	23.434,8	39	1.663,2
Industria	114	6.824.711,6	23.125	1.328.881,6
Industria manufacturera	105	6.722.799,5	22.906	1.249.764,0
Construcción	4	44.566,8	228	11.142,0
Servicios	70	4.380.233	10.450	481.772
Comercio al por mayor y al por menor; reparación de vehículos de motor y motocicletas; transporte y almacenamiento; hostelería	48	3.433.232,1	7.728	319.180,6
- Comercio al por mayor y al por menor; reparación de vehículos de motor y motocicletas	44,0	3.416.559,2	7.582,0	313.695,2
- Transporte y almacenamiento	3,0	13.542,1	91,0	4.216,2
- Hostelería	1,0	3.130,8	55,0	1.269,2
Información y comunicaciones	5	177.739,3	2.261	111.231,4
Actividades financieras y de seguros	5	228.413,8	134	-3.092,2
Actividades profesionales, científicas y técnicas; actividades administrativas y servicios auxiliares	7	515.666,4	229	46.944,2
Administración pública y defensa; seguridad social obligatoria; educación; actividades sanitarias y de servicios sociales	1	12.300,5	30	1.640,7
Actividades artísticas, recreativas y de entretenimiento; reparación de artículos de uso doméstico y otros servicios	4	12.881,1	68	5.867,5
TOTAL	190	11.272.946,4	33.842	1.823.459,0

Fuente: SABI

Una de las ventajas de utilizar la información de SABI es la posibilidad de descender en el análisis al detalle por ramas de actividad, de acuerdo con la Clasificación Nacional de Actividades Económicas CNAE 2009, armonizada con la internacional NACE Rev.2. En lo sucesivo se trata de describir cómo se distribuyen en Aragón las empresas de capital extranjero entre las diferentes ramas de actividad económica.

APORTACIÓN DE LAS EMPRESAS DE CAPITAL EXTRANJERO A LA ECONOMÍA ARAGONESA				
Distribución porcentual				
Sectores de actividad	Núm. Empresas	Ingresos miles euros	Empleados número	VAB miles euros
Agricultura, ganadería, silvicultura y pesca	1,1%	0,2%	0,1%	0,1%
Industria	60,0%	60,5%	68,3%	72,9%
Industria manufacturera	55,3%	59,6%	67,7%	68,5%
Construcción	2,1%	0,4%	0,7%	0,6%
Servicios	36,8%	38,9%	30,9%	26,4%
Comercio al por mayor y al por menor; reparación de vehículos de motor y motocicletas; transporte y almacenamiento; hostelería	25,3%	30,5%	22,8%	17,5%
- Comercio al por mayor y al por menor; reparación de vehículos de motor y motocicletas	23,2%	30,3%	22,4%	17,2%
- Transporte y almacenamiento	1,6%	0,1%	0,3%	0,2%
- Hostelería	0,5%	0,0%	0,2%	0,1%
Información y comunicaciones	2,6%	1,6%	6,7%	6,1%
Actividades financieras y de seguros	2,6%	2,0%	0,4%	-0,2%
Actividades profesionales, científicas y técnicas; actividades administrativas y servicios auxiliares	3,7%	4,6%	0,7%	2,6%
Administración pública y defensa; seguridad social obligatoria; educación; actividades sanitarias y de servicios sociales	0,5%	0,1%	0,1%	0,1%
Actividades artísticas, recreativas y de entretenimiento; reparación de artículos de uso doméstico y otros servicios	2,1%	0,1%	0,2%	0,3%
TOTAL	100,0%	100,0%	100,0%	100,0%
Fuente: SABI				

Así, atendiendo en primer lugar a las grandes agrupaciones de actividad, se observa el predominio absoluto del sector industrial en la operativa de las empresas multinacionales en Aragón, sector que acumula el 60% de estas empresas y de su cifra de negocios y el 68% del empleo, absorbiendo además el 73% del VAB que estas compañías de capital extranjero aportan a la economía regional.

En segundo lugar, el conjunto de los servicios representa el 37% de las empresas de capital extranjero en Aragón, el 39% de su facturación y el 31% del empleo, así como un 26,4% del VAB aportado a la región por el total de las multinacionales. Dentro de los servicios destaca por su importancia el comercio, actividad que por sí sola supone el 25% de las empresas multinacionales, el 30% de sus ingresos, el 23% del empleo y el 17,5% del VAB que todas estas sociedades de capital extranjero aportan a la Comunidad Autónoma. Por último, tanto la construcción como el sector primario cuentan con una presencia mucho más modesta entre las empresas multinacionales instaladas en Aragón.

Descendiendo a un mayor nivel de detalle, se ha procedido a clasificar las empresas multinacionales presentes en Aragón entre 39 ramas de actividad a dos dígitos en la clasificación CNAE 2009 (consultar Anexo). A continuación se ha elaborado un ranking de actividades para cada una de las variables consideradas, es decir, volumen de ingresos, ocupación y valor añadido. Como es lógico, el orden de las ramas difiere en función de la variable considerada, debido a la diferente intensidad en capital/trabajo de cada actividad económica, pero los primeros puestos del ranking aparecen ocupados por un grupo de actividades que se repiten regularmente en los tres casos.

Se detalla a continuación la composición de los cinco primeros puestos en cada ranking, siendo ramas de actividad que acumuladas explican por sí solas el 75% de la facturación y empleo totales de las empresas extranjeras en Aragón, así como dos terceras partes del VAB total que dichas empresas aportan a la economía regional.

RAMAS DE ACTIVIDAD DE MAYOR IMPORTANCIA							
Código CNAE	Descripción	INGRESOS		EMPLEO		VALOR AÑADIDO	
		Puesto	% s/total	Puesto	% s/total	Puesto	% s/total
29	Fabricación de vehículos de motor, remolques y semirremolques	1	35,8%	1	34,3%	1	25,1%
46	Comercio al por mayor e intermediarios del comercio, excepto de vehículos de motor y motocicletas	2	21,1%	4	6,8%	3	9,6%
47	Comercio al por menor, excepto de vehículos de motor y motocicletas	3	9,0%	2	14,3%	4	6,8%
28	Fabricación de maquinaria y equipo n.c.o.p.	4	5,0%	3	11,8%	2	18,4%
82	Actividades administrativas de oficina y otras actividades auxiliares a las empresas	5	4,3%	21	0,3%	13	2,1%
62	Programación, consultoría y otras actividades relacionadas con la informática	12	1,6%	5	6,7%	5	6,1%
SUMAS			76,7%		74,2%		68,1%

Fuente: SABI

El liderazgo absoluto, tanto en facturación como en empleo y en valor añadido, corresponde a la rama de actividad 29, fabricación de vehículos de motor, remolques y semirremolques, que incluye la fabricación de automóviles y sus componentes y accesorios, actividad que como es bien conocido cuenta en Aragón con una fuerte presencia de empresas multinacionales.

Esta rama de actividad representa el 35,8% de los ingresos totales de las empresas de capital extranjero en Aragón, el 34,3% de su empleo y el 25,1% del valor añadido que dichas empresas aportan a la economía aragonesa.

Las siguientes posiciones son ocupadas por diferentes actividades según la variable a considerar, aunque en general aparecen de forma repetitiva en todos los casos. Por un lado, la rama 46, comercio mayorista, supone el 21,1% de los ingresos (segunda posición en dicho ranking), el 6,8% del empleo (cuarta posición) y el 9,6% del valor añadido (tercera posición) aportados por las empresas multinacionales en Aragón.

A continuación, la rama 47 de comercio minorista representa el 9% de la facturación (tercera posición), el 14,3% del empleo (segunda posición) y el 6,8% del VAB (cuarta posición).

Tras ella, la rama 28, fabricación de maquinaria y equipo, absorbe el 5% de los ingresos (cuarta posición), el 11,8% del empleo (tercer puesto) y el 18,4% del VAB (segunda posición).

Para finalizar, la rama 62, programación, consultoría y otras actividades relacionadas con la informática, representa el 6,7% del empleo y el 6,1% del VAB de las empresas de capital extranjero en Aragón, ocupando la quinta posición en ambos ranking. Sin embargo, en volumen de ingresos esta rama queda en duodécima posición, mientras que la quinta posición de este ranking viene ocupada por la rama 82 de actividades administrativas de oficina y otras actividades auxiliares a las empresas. A su vez, esta rama ocupa las posiciones 21 y 13 en los ranking de empleo y valor añadido, respectivamente.

Al mismo tiempo, estos resultados parecen ser consistentes con el fenómeno estilizado de que, tradicionalmente, la presencia de empresas multinacionales en los países desarrollados receptores se ha producido especialmente en los sectores que exigen un mayor contenido tecnológico, sofisticación y progreso técnico y/u organizativo.

3.1. Comparación datos FILINT y SABI

Un examen de los principales datos obtenidos a partir de las dos estadísticas analizadas (FILINT y SABI), permite observar la elevada correlación existente entre los mismos.

Comparación datos obtenidos (FILINT y SABI)

Aragón	FILINT			SABI
	2011	2012	media 2 años	2013*
Cifra de negocios	11.739.547	10.667.120	11.203.334	11.272.946
Personas ocupadas	30.445	33.600	32.023	33.842
Valor añadido al coste de los factores	1.377.748	1.440.302	1.409.025	1.823.459
Total ingresos de explotación	11.983.824	10.908.235	11.446.030	11.272.946

Fuente: FILINT, SABI y elaboración propia.

* Principalmente datos de 2013, aunque también se incluyen datos de 2011 y 2012.

En este punto es necesario advertir que la comparación de ambas estadísticas debe realizarse con cautela debido a que no utilizan metodologías homogéneas para la recopilación de datos y, en el caso de la información extraída de SABI, ésta corresponde en su mayor parte al año 2013, si bien se encuentra mezclada con algunos datos de los ejercicios 2011 y 2012.

Asumiendo estas limitaciones de los datos obtenidos respecto a las variables susceptibles de comparación, pueden destacarse los siguientes hechos estilizados:

- 1.- El conjunto de las alrededor de 200 sociedades extranjeras presentes en la región, acumularía unos ingresos de explotación superiores a los 11.000 millones de euros.
- 2.- El Valor Añadido Bruto generado por las mismas a la economía aragonesa, alcanza un valor entre 1.440 y 1.820 millones de euros.
- 3.- El empleo ocupado en el conjunto de empresas multinacionales analizadas, se acerca a 34.000 personas.
- 4.- Los datos de SABI, más actuales al referirse mayoritariamente al ejercicio 2013, reflejan un mejor comportamiento de las variables consideradas, lo que podría ser reflejo de la coyuntura económica más propicia de dicho año, a partir del cual la Comunidad Autónoma de Aragón inició la senda de la recuperación macroeconómica.

Por otra parte, tomando como referencia los valores obtenidos de la estadística **SABI** para Aragón, recordemos mayoritariamente en 2013, y comparándolos con los datos totales de la economía regional en términos de VAB y de empleo, según la Contabilidad Regional de España y la Encuesta de Población Activa (INE) en dicho período, **el peso relativo de las empresas multinacionales en Aragón se situaría por encima del 6% del empleo total y en el 6,5% del VAB.**

Los valores obtenidos en el caso de la estadística **FILINT** son algo inferiores. En este caso, **la ocupación en empresas filiales extranjeras supera el 6 % del total de ocupación y el VAB generado por las mismas se aproximaría al 5%.** No obstante, esto obedece a la propia metodología del producto estadístico. Recordemos que en la FILINT no se recopilan datos de toda la economía (a diferencia de la Encuesta de Población Activa y la Contabilidad Regional de España), sino únicamente de los siguientes sectores: Industria, Comercio y resto de Servicios de mercado no financieros. Estas cuestiones deben tenerse en cuenta en el análisis de las cifras, y tomarse como una aproximación a los meros efectos comparativos entre las estadísticas utilizadas.

Peso relativo multinacionales en Aragón respecto al empleo y el VAB

	<i>ocupación total (EPA)</i>	<i>valor añadido total (CRE)</i>	<i>ocupación multinacionales (SABI)</i>	<i>valor añadido multinacionales (SABI)</i>	<i>peso ocupación multinacionales</i>	<i>peso valor añadido multinacionales</i>
SABI (2013) *	515.200	29.425.399	33.842	1.823.459	6,57%	6,20%
	<i>ocupación total (EPA)</i>	<i>valor añadido total (CRE)</i>	<i>ocupación multinacionales (SABI)</i>	<i>valor añadido multinacionales (SABI)</i>	<i>peso ocupación multinacionales</i>	<i>peso valor añadido multinacionales</i>
FILINT (2012)	546.300	29.861.544	33.600	1.440.302	6,15%	4,82%

Fuente: SABI, FILINT (INE), EPA 2012 y CRE base 2008

* SABI (2013): Principalmente datos de 2013, aunque también se incluyen datos de 2011 y 2012.

Para comparar el peso relativo de las multinacionales en Aragón con el conjunto de España respecto a las dos variables consideradas –población ocupada y valor añadido–, solo puede utilizarse la estadística del Instituto Nacional de Estadística (FILINT). En este caso, los datos agregados se obtienen de la Contabilidad Regional de España y la Contabilidad Nacional de España (INE) y la Encuesta de Población Activa (INE) para el año 2012. La tabla muestra como el peso relativo de las empresas filiales extranjeras afincadas en la Comunidad Autónoma es inferior a la media española tanto por lo que respecta a la ocupación como al valor añadido generado. Recordemos aquí, de nuevo, que en la FILINT no se recopilan datos de toda la economía (a diferencia de la Encuesta de Población Activa y la Contabilidad Regional de España), sino únicamente de los siguientes sectores: Industria, Comercio y resto de Servicios de mercado no financieros.

Peso relativo empresas filiales extranjeras: Aragón y España 2012

	<i>ocupación total (EPA)</i>	<i>valor añadido total (CRE)</i>	<i>ocupación multinacionales (SABI)</i>	<i>valor añadido multinacionales (SABI)</i>	<i>peso ocupación multinacionales</i>	<i>peso valor añadido multinacionales</i>
Aragón	546.300	29.861.544	33.600	1.440.302	6,15%	4,82%

	<i>ocupación total (EPA)</i>	<i>valor añadido total (CRE)</i>	<i>ocupación multinacionales (SABI)</i>	<i>valor añadido multinacionales (SABI)</i>	<i>peso ocupación multinacionales</i>	<i>peso valor añadido multinacionales</i>
España	17.632.700	944.219.000	1.234.011	84.238.644	7,00%	8,92%

Fuente: EPA 2012 y CRE base 2008 y CNE base 2008

4. Inversión extranjera en Aragón.

Como complemento a la aproximación del alcance e impacto de las multinacionales en Aragón, se analizan a continuación los flujos de inversión extranjera directa (IED) en la Comunidad Autónoma durante los últimos diez años.

A tal respecto, la convención indica que una inversión transfronteriza tiene la categoría de directa (IED) cuando su objetivo es el establecimiento de un interés duradero por parte de una empresa en otra empresa residente en una economía diferente. Para distinguirla de la inversión de cartera –habitualmente asociada a motivos especulativos-, se considera que la propiedad (o derecho de voto) de al menos el 10% constituye evidencia suficiente de este interés duradero.

Previo al análisis, es necesario destacar que de acuerdo al consenso de las diferentes teorías sobre crecimiento económico basadas en la apertura de la economía y desarrollo del sector exterior de un país o región, la inversión productiva exterior conlleva importantes efectos positivos sobre el territorio en el que se produce dicha inversión. Dicho lo cual, empero, los estudios disponibles no encuentran evidencias definitivas de que los efectos de la IED sean lineales o automáticos. Tampoco existe evidencia empírica disponible para soportar una relación causa-efecto incontestable.

A lo largo del tiempo, la IED se ha dirigido mayoritariamente desde las economías más avanzadas hacia las menos desarrolladas, por lo que su estudio siempre ha estado ligado a sus efectos sobre el impacto y desarrollo de las economías receptoras.

Según numerosos estudios y trabajos entre los que destaca el elaborado por la OCDE (2002)⁵, más allá del estímulo económico que supone la inversión en sí misma, los beneficios que la IED puede aportar al desarrollo de los países están relacionados con aspectos como: el comercio exterior; la transferencia de tecnología; la mejora del capital humano; la mejora de la competencia en los mercados locales o el desarrollo empresarial.

Adicionalmente, la IED puede generar externalidades positivas de corte medioambiental mediante el empleo de tecnologías más avanzadas y sostenibles; y también de carácter social, mediante la implementación de políticas similares a las de los países más desarrollados, por lo general más democráticas y comprometidas con las libertades y derechos humanos.

⁵ OCDE (2002): “*Foreign Direct Investment for Development. Maximising Benefits, Minimising Costs*”. Servicio de publicaciones de la OCDE.

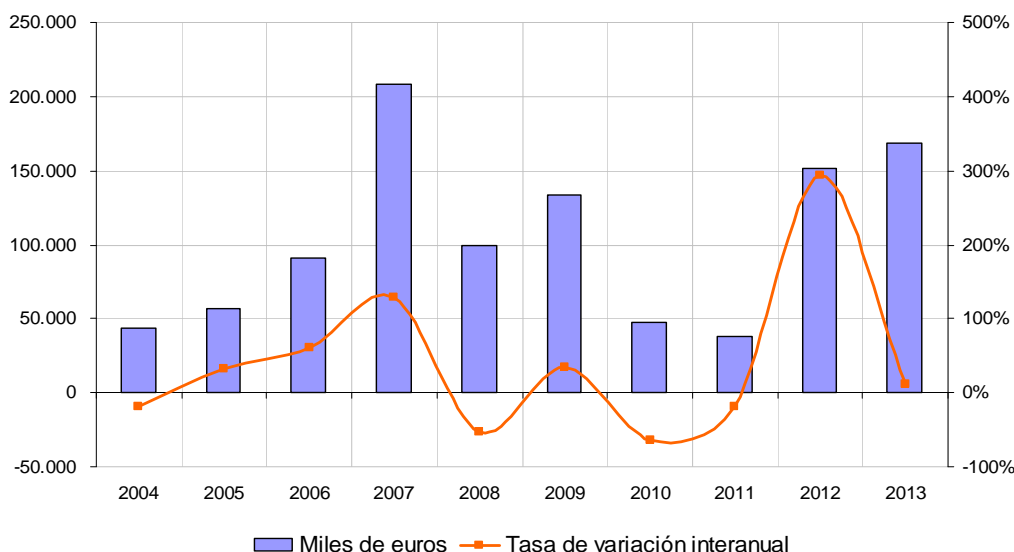
Frente a lo anterior, también podrían aparecer efectos potencialmente negativos de los flujos de inversión productiva extranjera como: impactos negativos de carácter medioambiental (especialmente en industrias pesadas y extractivas); restricciones a la competencia en los mercados locales; o la posible expulsión o sustitución de la inversión local e iniciativa empresarial autóctona (efectos *crowding-out*).

Dada la elevada complejidad de detallar siquiera como aproximación el impacto de los efectos externos que han tenido y tienen en la región aragonesa las empresas multinacionales, en este apartado se analiza la IED en Aragón a partir de los datos del Registro de Inversiones Exteriores (RIE) del Ministerio de Economía y Competitividad durante los últimos diez años (periodo 2004-2013), evitando los datos de inversión de un año en concreto que pueden estar condicionados por la realización de operaciones puntuales de gran tamaño.

A tal respecto es necesario destacar que los datos disponibles sobre Inversión Extranjera Directa recibidos por la Comunidad Autónoma de Aragón, procedentes del RIE, no permite diferenciar entre nueva inversión o ampliaciones de inversión, es decir, *reinversión* de empresas multinacionales ya instaladas. No obstante, el stock de empresas de capital extranjero presentes en Aragón, está plenamente integrado en la economía regional y siguen apostando por reinvertir en sus filiales en nuestro territorio para abordar nuevas líneas de negocio, aumentar su capacidad productiva y crear nuevo empleo. En la actualidad, podemos encontrar importantes ejemplos como la inversión de 210 millones de euros realizada por General Motors en Figueruelas para fabricar nuevos modelos de automóviles (Mokka) o las nuevas generaciones de modelos ya existentes (Corsa y Meriva). Y es una cifra que se suma a los 175 millones de euros recientemente invertidos en la misma planta productiva aragonesa.

El primer apunte que puede resaltarse de los datos es que la región aragonesa puede calificarse como una economía globalizada con múltiples opciones para ubicar centros de producción, distribución o comercialización, Aragón es una región con un importante atractivo. Así, entre 2004 y 2013 las inversiones exteriores en Aragón registraron un incremento del 25,5% en comparación con la década anterior (periodo 1994-2003).

Inversión Exterior en Aragón 2004-2013. Inversiones brutas de empresas no ETVEs. Miles de euros (escala izquierda) y tasas de variación interanual (escala derecha).



Fuente: DataInxev. Ministerio de Economía y Competitividad

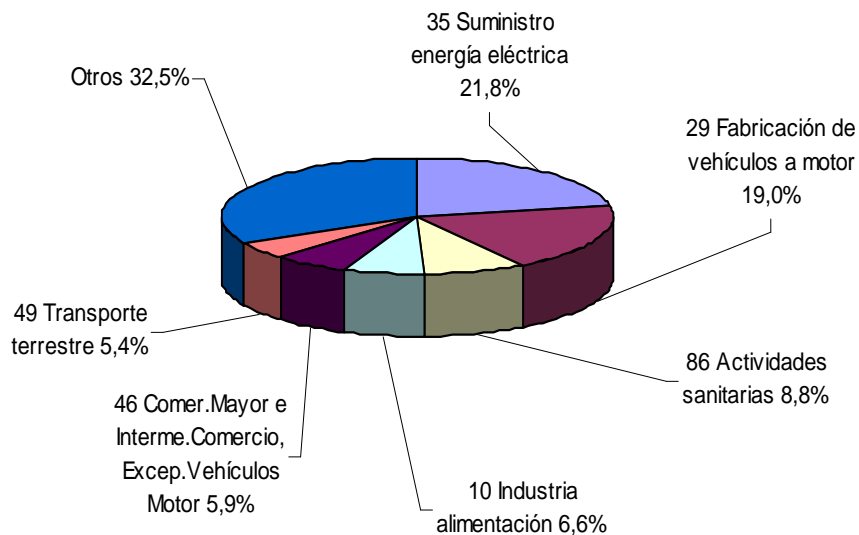
En referencia al resto de comunidades autónomas, en el periodo analizado Aragón ocupó la décima posición en volumen de inversión extranjera recibida.

No obstante, la distribución por comunidades autónomas de la inversión extranjera presenta normalmente un alto grado de concentración, al realizarse el reparto de la misma de acuerdo con la ubicación de la sede de las empresas extranjeras, las cuales están fundamentalmente localizadas en Madrid y Cataluña. De esta forma, el peso de las inversiones extranjeras en Aragón se situó tan sólo en un 0,6% sobre el total nacional en el periodo 2004-2013, cifra que aumenta hasta el 2,7% si se analiza el peso de la inversión exterior en Aragón sobre el total nacional descontadas las Comunidades de Madrid y Cataluña.

Cabe destacar que en el año 2013 se alcanzó el mayor peso de las inversiones extranjeras en Aragón sobre el total nacional en el periodo analizado, con un 1,1%, igualando el registro del ejercicio 2007. Asimismo, en el año 2012 también se alcanzó un porcentaje significativo, con un 1,0%.

Por otro lado, las actividades económicas en las que se concentró la inversión extranjera en Aragón en el periodo 2004-2013 fueron el *Suministro de energía eléctrica, gas, vapor y aire* (más del 20% del total) y la *Fabricación de vehículos de motor y remolques* (casi el 20%). El resto de actividades se situaron a distancia con relevancias menores al 10%.

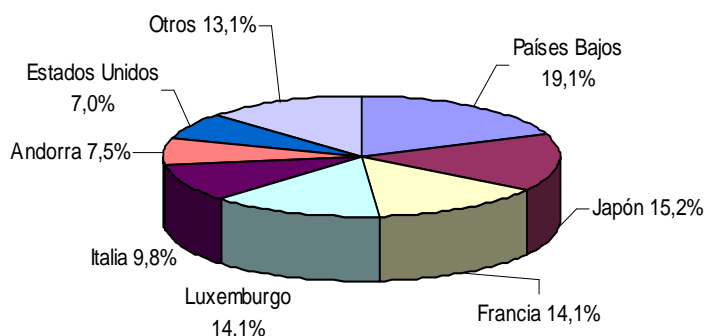
**Inversiones extranjeras en Aragón por sectores económicos. 2004-2013.
Inversiones brutas de empresas no ETVEs**



Fuente: DataInvox. Ministerio de Economía y Competitividad

En cuanto los principales países de origen último de la inversión exterior en Aragón, en los últimos diez años destacan los Países Bajos (casi un 20%), Japón (en torno al 15%), Francia y Luxemburgo (con casi el 15% ambas).

Inversiones extranjeras en Aragón por países de origen. 2004-2013. Inversiones brutas de empresas no ETVEs



Fuente: DataInvox. Ministerio de Economía y Competitividad

Nota: dentro de la categoría de "Otros" destacan Alemania (5,1%), Israel (1,2%) y Finlandia (1,0%).

De lo visto en este capítulo, queda patente que en una economía globalizada y con múltiples opciones para ubicar centros de producción, distribución o comercialización, Aragón es una región con un importante atractivo. Así, en los últimos diez años (2004-2013) las inversiones exteriores en Aragón registraron un incremento del 25,5% en comparación con la década anterior (periodo 1994-2003). Además, el peso de la inversión exterior en Aragón sobre el total nacional, descontadas las Comunidades de Madrid y Cataluña -donde se ubican mayoritariamente las sedes de las empresas extranjeras-, se ha situado en el 2,7% en el periodo analizado (2004-2013).

Las actividades económicas en las que se concentró la inversión extranjera en Aragón en el periodo 2004-2013 fueron el *Suministro de energía eléctrica, gas, vapor y aire* (más del 20% del total) y la *Fabricación de vehículos de motor y remolques* (casi el 20%). El resto de actividades se situaron a distancia con relevancias menores al 10%.

En cuanto los principales países de origen último de la inversión exterior en Aragón, en los últimos diez años destacan los Países Bajos (casi un 20%), Japón (en torno al 15%), Francia y Luxemburgo (con casi el 15% ambas).

En definitiva, se puede señalar que la evolución de la inversión extranjera en territorio aragonés en los últimos años ha sido positiva. Así, ventajas competitivas como la privilegiada situación geográfica de Aragón, sus elevados niveles de infraestructuras de comunicaciones multimodales o la calidad del capital humano, han permitido que firmas líderes de distintas modalidades de propiedad, de distintos tamaños (grandes, medianas y pequeñas) y de diferentes sectores (agroalimentario, logístico, automoción, etc.) hayan apostado por invertir en Aragón.

No obstante lo dicho y como se ha avanzado al inicio de este trabajo, una valoración íntegra del impacto sobre las economías receptoras requiere mirar más allá de la simple aportación de capital. Existe un consenso consolidado de que la transmisión de tecnología y conocimiento, y sus implicaciones sobre el crecimiento de la productividad global de una economía, son las mayores consecuencias positivas a largo plazo. Junto a esta influencia, merece también subrayarse el condicionamiento ejercido sobre la política económica, especialmente la que tiene que ver con la mejora de las capacidades productivas del país (tanto del factor capital como del factor trabajo), pero también la relacionada con el tipo de cambio y los flujos de capital.

En cualquier caso, no es una tarea fácil para la literatura empírica cuantificar adecuadamente los resultados (positivos o negativos) de la IED, debido a la interrelación existente entre las distintas variables económicas. A este respecto, y producto de la revisión de la literatura teórica sobre los determinantes de la inversión extranjera directa, se puede deducir que la mayoría de los enfoques analizan el fenómeno desde una óptica parcial (diferentes perspectivas), sin caer en contradicciones.

El futuro cercano parece propicio para que esta senda de recepción de inversión foránea en la región continúe. Para conseguirlo, el “*Plan Estratégico de Captación de Inversión Extranjera del Gobierno de Aragón*”, elaborado por la empresa pública Aragón Exterior (AREX), establece una serie de oportunidades y retos que deben ser seguidos por las políticas, acciones y ayudas que se instrumenten en este ámbito, entre los que se destacan:

- Rentabilizar las fortalezas de Aragón como lugar de inversión para aumentar el número de proyectos de inversión extranjera y la “cuota del mercado relativa” respecto a otras regiones.
- Maximizar la sólida integración internacional de la región aragonesa medida a través de exportaciones, presencia de inversores extranjeros y empresas locales.
- Elevar la visibilidad de Aragón en públicos objetivo específicos –con una serie de actividades enfocadas y relativamente poco costosas para atraer esos grupos objetivos a Aragón y mostrar la región a compañías extranjeras
- Enfocarse en un número limitado de sectores objetivo: sectores donde el potencial es elevado en base a los desarrollos del sector y donde Aragón tiene argumentos de venta únicos (más que ventajas generales).

En este contexto, y para pulsar la opinión del inversor extranjero en Aragón, la empresa pública Aragón Exterior (AREX), en el marco del citado “*Plan Estratégico de Captación de Inversión Extranjera del Gobierno de Aragón*”, ha realizado una encuesta online y 13 entrevistas personales a empresas multinacionales afincadas en la región aragonesa, que ha permitido gozar de información valiosa para el análisis y diseño de futuras políticas de atracción de capital extranjero en la región aragonesa.

Los datos y resultados más significativos de este trabajo de investigación se resumen a continuación:

- Cuestionario online a 180 empresas: 159 de ellas contactadas por teléfono a modo de recordatorio.
- 12 entrevistas personales a las principales empresas multinacionales de Aragón.
- Valoración de 35 factores clasificados en 9 grupos (importancia y comparación)
- Cumplimentación de un cuestionario con una duración estimada de 20-25 minutos.
- 10% margen de error, 90% de confianza.

<i>Muestra enviada</i>	<i>Abandonos voluntarios</i>	<i>No completados</i>	<i>Sin Respuesta</i>	<i>Finalizados o incompletos</i>	<i>Finalizados</i>
180	6	15	100	59	53

Las principales conclusiones que se extraen de la información recopilada del trabajo realizado por AREX, son las siguientes:

1.- La principal razón histórica, con diferencia, para la implantación de empresas extranjeras en Aragón ha sido su localización geográfica (75%) y el acceso a mercados nacionales e internacionales (50%). Otros factores destacados por su importancia relativa son la logística y transportes, y los costes laborales. Por su parte, los incentivos y subvenciones han tenido una importancia relativa; y la innovación, el marco fiscal o el idioma y la cercanía cultural ha sido muy marginal.

2.- En general, la percepción de Aragón es mejor que la media española, especialmente en la disponibilidad de mano de obra cualificada (en los resultados de las entrevistas también se incide en la fidelidad, fiabilidad y flexibilidad del personal).

3.- Su valoración es más positiva que el resto de España, excepto por lo que respecta a su aeropuerto (principalmente referido a pasajeros). En comparación con el resto de Europa, se percibe un peor acceso a clientes y proveedores.

4.- En términos generales, su valoración es más positiva que la media de España, pero más negativa que el conjunto de Europa, respecto a la agilidad y la fiabilidad de las ofertas de recursos y apoyos.

5.- Por lo que respecta al sector energético, la valoración es negativa con respecto a Europa (al igual que el resto de España) El coste de la energía es muy superior en España al que tienen otros países del entorno, con posibles evoluciones en la regulación y normativa que son muy criticadas.

6.- Las sugerencias de las empresas para incrementar la inversión en la región se concentran en: mejorar las conexiones de transporte (sobre todo con Europa); aumentar los incentivos, subvenciones y ayudas; incrementar la formación técnica y mano de obra cualificada; y mejorar la agilidad administrativa

5. Conclusiones.-

En primer lugar, es necesario destacar de nuevo la dificultad de realizar una aproximación del alcance e impacto de la presencia de empresas multinacionales en Aragón debido a la escasez de fuentes de información para obtener datos, y las especiales limitaciones existentes para la medición de efectos externos positivos y negativos de las mismas. De una manera muy general, nuestra valoración del papel de las empresas extranjeras en Aragón es que la Comunidad Autónoma ha salido beneficiada.

Recordemos, *grosso modo*, que el conjunto de las 200 sociedades mercantiles filiales extranjeras presentes en la Comunidad Autónoma:

- Acumula unos ingresos de explotación superiores a 11.000 millones de euros.
- Aporta a la economía aragonesa un Valor Añadido Bruto total que se acerca a los 2.000 millones de euros.
- Emplea en torno a 34.000 personas.
- Y tomando como referencia los valores en 2013 del VAB según la Contabilidad Regional de España (INE) y del empleo según la Encuesta de Población Activa (INE), el peso relativo de las empresas multinacionales se situaría ampliamente por encima del 6% del VAB y del empleo total en Aragón.

Asimismo, y según los datos obtenidos de la FILINT, el número de filiales de empresas extranjeras en Aragón ha crecido a un ritmo notable en el último lustro (37,4%), pasando de 147 en el año 2008, a 202 filiales en el año 2012. Asimismo, la importancia relativa de las filiales extranjeras respecto al total de empresas aragonesas ha aumentado en el periodo analizado (2008-2012) para todas las variables analizadas en la estadística.

Respecto al resto de Comunidades Autónomas, Aragón ocupa una posición destacada en cuanto a la relevancia de las filiales de empresas extranjeras en España. Si se elabora un ranking de regiones españolas en 2012, según el *volumen de negocio, personas ocupadas, y valor añadido a coste de factores* generado por las multinacionales, la Comunidad Autónoma ocupa el sexto puesto. Mientras que, en el resto de variables analizadas por la estadística, Aragón ocupa también una posición relevante.

Por lo que respecta a la base de datos SABI, se observa el predominio absoluto del sector industrial en la operativa de las empresas multinacionales en Aragón, sector que acumula el 60% de estas empresas y de su cifra de negocios y el 68% del empleo, absorbiendo además el 73% del VAB que estas compañías de capital extranjero aportan a la economía regional. Es un rasgo típico aragonés el elevado grado de concentración existente en las diferentes ramas de actividad, destacando ampliamente la referida a la *Fabricación de vehículos de motor, remolques y semirremolques*.

En relación a los flujos de inversión extranjera directa (IED) recibidos por Aragón entre 2004 y 2013, éstos registraron un incremento del 25,5% en comparación con la década anterior (periodo 1994-2003). En referencia al resto de comunidades autónomas, en el periodo analizado Aragón ocupó la décima posición en volumen de inversión extranjera recibida. Las actividades económicas en las que se concentró la inversión extranjera en Aragón en dicho periodo fueron: el Suministro de energía eléctrica, gas, vapor y aire (más del 20% del total) y la Fabricación de vehículos de motor y remolques (casi el 20%). En cuanto los principales países de origen último de la inversión exterior en Aragón, en los últimos diez años destacan los Países Bajos (casi un 20%), Japón (en torno al 15%), Francia y Luxemburgo (con casi el 15% ambas).

En el plano de las externalidades, es notable el desarrollo experimentado en las últimas décadas en aquellos sectores económicos de mayor presencia extranjera, especialmente la fabricación de vehículos a motor; ejemplo de la considerable aportación de capital extranjero en términos de: capacidad productiva; desarrollo empresarial, capital humano; transferencia de tecnología; impulso del comercio exterior y creación de empleo.

Sin embargo, desafortunadamente, resulta prácticamente imposible medir o cuantificar el impacto que la presencia de las multinacionales afincadas en la economía aragonesa ha tenido respecto de la mayoría de las citadas variables (desarrollo de habilidades empresariales en la región, la transferencia de tecnología, el incremento de capital humano, etc.), dado que no hay datos ni indicadores que muestren dichas externalidades asociados al establecimiento de empresas extranjeras en Aragón.

A tal respecto, dado que la mayor parte de la inversión ha sido en el sector industrial, en algunos casos aislados, es posible que la actividad de alguna multinacional afincada en la región haya tenido otros efectos de carácter negativo, como los relacionados con el sostenimiento medioambiental. No obstante, consideramos que estos posibles efectos negativos no llegarían en ningún caso a alcanzar los beneficios obtenidos por el mayor nivel de actividad y empleo generado gracias a la implantación de empresas multinacionales en nuestro territorio, así como por los *spillovers* positivos anteriormente citados.

Finalmente, consideramos que la atonía más reciente en el ritmo de inversión productiva extranjera en la Comunidad Autónoma puede obedecer a razones de tipo coyuntural y no a la pérdida de atractivo inversor de la región aragonesa. Además, en ningún caso se cuestionan las indudables ventajas competitivas de Aragón para continuar atrayendo proyectos e inversiones empresariales internacionales.

De cara al futuro, este atractivo descansa en varios elementos. Por un lado, los sólidos fundamentos económicos y las perspectivas de crecimiento de la Comunidad Autónoma hacen que el atractivo de Aragón como destino preferente de las multinacionales para instalarse aumente. En concreto, los últimos datos disponibles sobre el ritmo de avance del PIB en Aragón señalan que en el tercer trimestre de 2014 el crecimiento se ha situado en un 1,5% interanual, de forma que las previsiones sobre el crecimiento medio de la economía aragonesa para el conjunto del año 2014 se situaría, al menos, en un 1,2%.

Para el próximo año 2015 se espera que el ritmo de actividad siga tomando pulso, apoyado en el sector exterior aragonés, y en la mayor contribución al crecimiento de la demanda interna. De esta forma, en el promedio del año 2015 el crecimiento real del PIB en Aragón debería situarse en torno al 2,0%.

Por otro lado, permanecen intactas las principales ventajas competitivas estructurales de la Comunidad aragonesa para mantener y/o atraer inversión productiva extranjera ya señaladas anteriormente y que se pueden resumir en los siguientes puntos:

- 1.- Aragón cuenta con la ventaja de su situación geográfica, al estar situada en el centro del cuadrante más industrializado y desarrollado de España: entre Madrid, Barcelona, Bilbao y Valencia.
- 2.- La comunidad disfruta de una notable red de comunicaciones y transporte.
- 3.- Aragón cuenta con una arraigada estabilidad política y social, así como una menor conflictividad laboral.
- 4.- Asimismo, disfruta de una elevada competitividad laboral ya que los costes laborales se han mostrado tradicionalmente menores en Aragón respecto de la media nacional; y la Comunidad aragonesa dispone de un mayor porcentaje de población con estudios superiores respecto a la media nacional

Por último, la implicación de las Administraciones Públicas apoyando institucionalmente nuevos proyectos de inversión es fundamental. En este sentido, el Gobierno de Aragón ha consignado en los Presupuestos de la Comunidad Autónoma para el año 2015 una inversión total superior a 518 millones de euros destinados al sector empresarial, a través de las partidas de la Estrategia Aragonesa de Competitividad y Crecimiento.