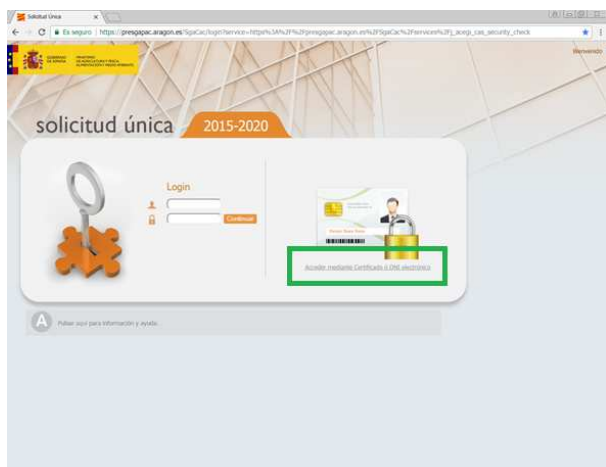


Breve guía para el primer acceso al entorno de Captura SGA PAC, del Gobierno de Aragón.

URL de acceso seguro al entorno: <https://sgapac.aragon.es/SgaCac>

Atención: como paso previo, tendremos que haber instalado nuestro certificado digital en el navegador que vamos a utilizar.

Se accede mediante certificado o DNI electrónico. Pulsar en el link que se indica remarcado en verde:

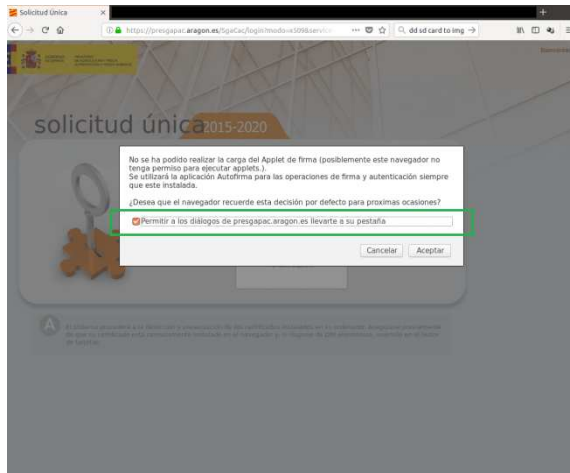


El acceso con certificado utiliza autofirma.

Si no se ha usado nunca, el navegador ofrecerá la opción de descargarlo.

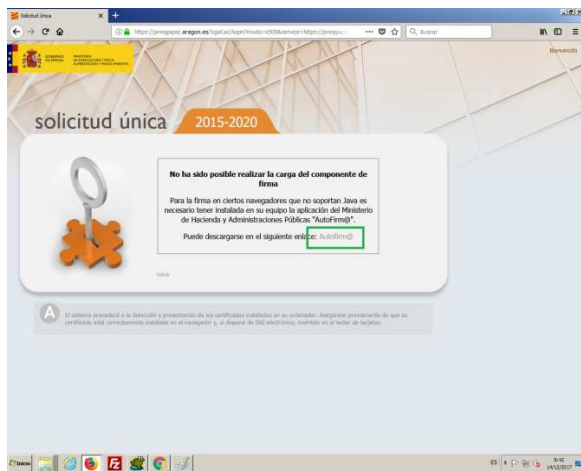
En este paso, es posible que el navegador tarde un tiempo en mostrarnos los mensajes (no más de 60 segundos).

Nos aparecerá la siguiente pantalla:

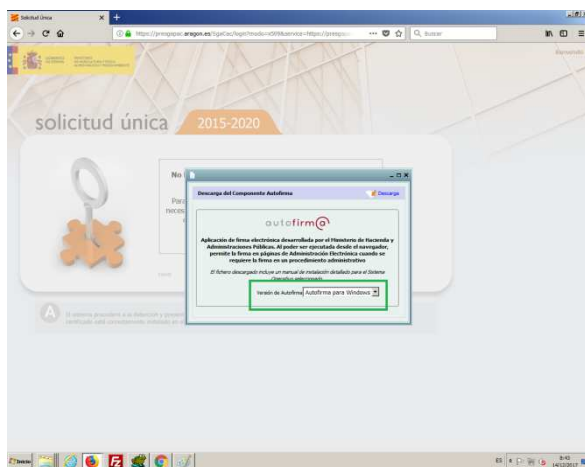


Debemos marcar el check de “Permitir...” y aceptar.

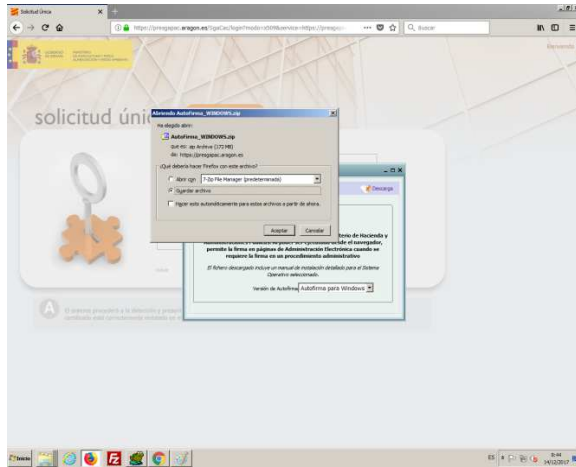
Nos aparecerá un mensaje diciendo que no ha podido utilizar la firma electrónica, y nos da la opción de descargarla en el enlace que se marca en la pantalla siguiente, en verde:



Nos aparecerá una ventana de autofirma. Para descargar la versión adecuada, seleccionamos nuestro sistema operativo (recuadro verde).

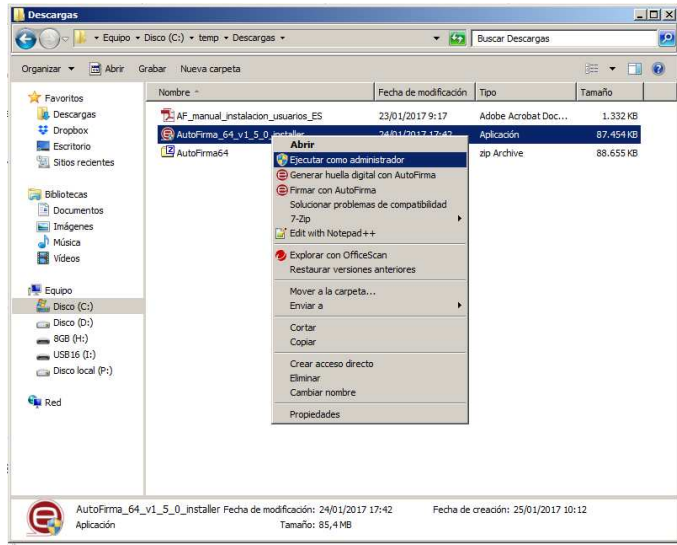


Nos descargará un ZIP en nuestro ordenador.



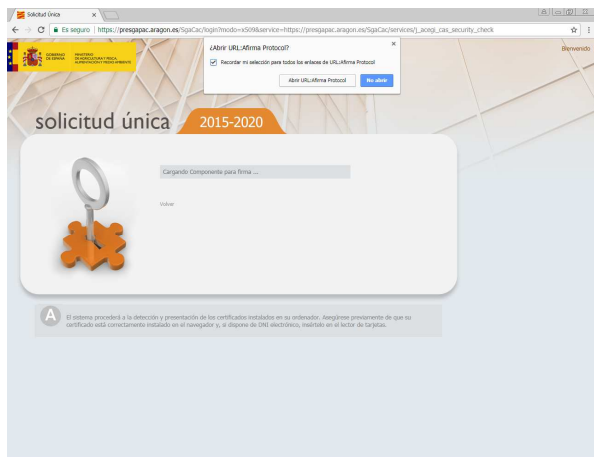
Debemos abrir el zip, y seleccionar el ejecutable adecuado a nuestro sistema.

MUY IMPORTANTE: debemos descomprimir el ZIP, e instalar el ejecutable de autofirma como administrador.

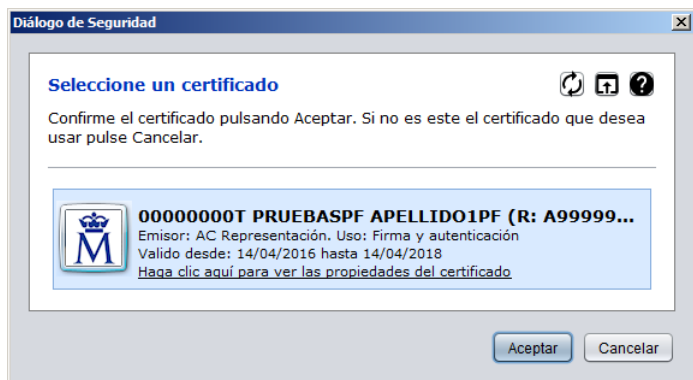


Ahora tenemos instalado el componente para poder usar el certificado electrónico que tenga nuestro navegador.

Una vez que tengamos todo esto, nos preguntará si queremos abrir autofirma. Si le damos al check de recordar, ya no nos lo preguntará las siguientes veces, y los próximos accesos con certificado serán muy rápidos.



Si nos aparece una ventanita presentando el certificado a elegir, es que todo ha ido bien, y vamos a entrar en la aplicación con nuestro certificado electrónico.

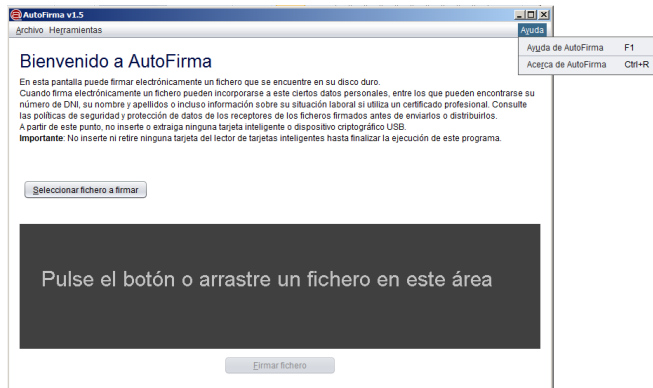




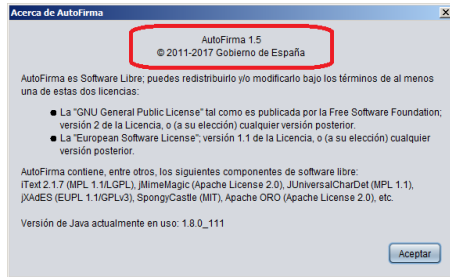
Si no estamos seguros de la versión que tenemos, podemos comprobarlo de la siguiente forma:

Ejecutamos la aplicación de autofirma en el ordenador (sin entrar en el navegador):

Seleccionamos cualquier certificado, y nos presentará el menú de herramientas.



La opción “Acerca de Autofirma” nos informa de la versión actual:



Si tenemos una versión anterior o posterior a Autofirma 1.5, debemos desinstalarla, e instalar la versión que nos deja descargar desde SGA.