

NOTA INTERNA	
SALIDA N.º	407
FECHA:	03 JUN. 2010

GOBIERNO DE ARAGON	
INAGA	
INSTITUTO ARAGONÉS DE GESTIÓN AMBIENTAL	
08 JUN. 2010	
ENTRADA N.º:	16533
REGISTRO GENERAL	

NOTA INTERNA

DE: LA JEFE DE SERVICIO DE PREVENCIÓN Y PROTECCIÓN DEL PATRIMONIO CULTURAL

A: JEFE DE ÁREA TÉCNICA II DEL INSTITUTO ARAGONÉS DE GESTIÓN AMBIENTAL

ASUNTO: SOLICITUD DE INFORME EN RELACIÓN CON EL PLAN DE ZONA DE DESARROLLO RURAL DE LA COMARCA DE CAMPO DE DAROCA, ZARAGOZA

Nº de Exp.: **001/10.205**

INAGA/500201/71/2010/04058

Se ha recibido en esta Dirección General de Patrimonio Cultural, remitido por el Instituto Aragonés de Gestión Ambiental, la Memoria-Resumen y Análisis Preliminar de la incidencia ambiental del Plan arriba referenciado, solicitando las SUGERENCIAS con respecto a la amplitud y grado de especificación de la información que debiera contener en materia de Patrimonio Cultural, con motivo de la redacción del Estudio de Impacto Ambiental por el promotor.

Analizada la documentación aportada y el objeto final del Plan debemos realizar los siguientes comentarios en materia de Patrimonio Cultural:

Uno de los posibles ejes de actuación en relación con el desarrollo rural, viene derivado de la actuación en Patrimonio Cultural. En este sentido, se puede destacar la utilización de este Patrimonio para el fomento del turismo y el desarrollo de actividades de carácter sociocultural.

En muchas de las Comarcas objeto de este Plan se han desarrollado, desde la Dirección General de Patrimonio Cultural y las entidades locales que las conforman, actuaciones basadas en la legislación sobre Parques Culturales (Ley 12/1997, de 3 de diciembre de Parques Culturales de Aragón), que coinciden, en ocasiones, con las directrices marcadas en estos Planes de Desarrollo Rural.

Es por ello, que debemos señalar que a pesar de que la conservación y recuperación del patrimonio y los recursos culturales se explicitan como uno de los objetivos definidos con carácter general en la Ley 45/2007, de 13 de diciembre, para el desarrollo sostenible del medio rural, el Plan de Zona de Desarrollo Rural únicamente lo incluye como indicador ambiental en relación con los Bienes de Interés Cultural.

Es también de destacar que el desarrollo comarcal en Aragón posibilita la creación de museos y centros de interpretación ligados al Patrimonio Cultural, por lo que estos planes y programas objeto de evaluación ambiental debieran considerar estas estrategias de desarrollo.

Por todo ello, junto con los análisis anteriormente comentados, desde esta Dirección General se sugiere también la incorporación a los proyectos objeto de estudio y evaluación ambiental de las siguientes cuestiones:

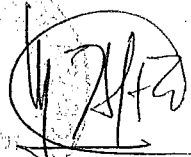
- La fragilidad del Patrimonio Cultural y la variada casuística de su prevención, protección y conservación, hace que se considere como necesaria la evaluación desde el punto de vista del Patrimonio Cultural de todas aquellas acciones o actuaciones que, en ejecución del Plan de Zona de Desarrollo Rural, pudieran llevarse a cabo para elaborar el Primer Programa de Desarrollo Rural Sostenible 2010-2014.



- En el caso de que los proyectos planteados se realicen sobre Bienes Culturales protegidos (B.I.C, Catalogado o inventariados) declarados o yacimientos arqueológicos o paleontológicos, será necesaria, según el caso, informe y autorización cultural.
- Adjunto a este escrito se remiten los elementos del Patrimonio Cultural más relevantes de ese territorio (Yacimientos arqueológicos, paleontológicos, Bienes de Interés Cultural o Parques Culturales)

Zaragoza, 31 de Mayo de 2010

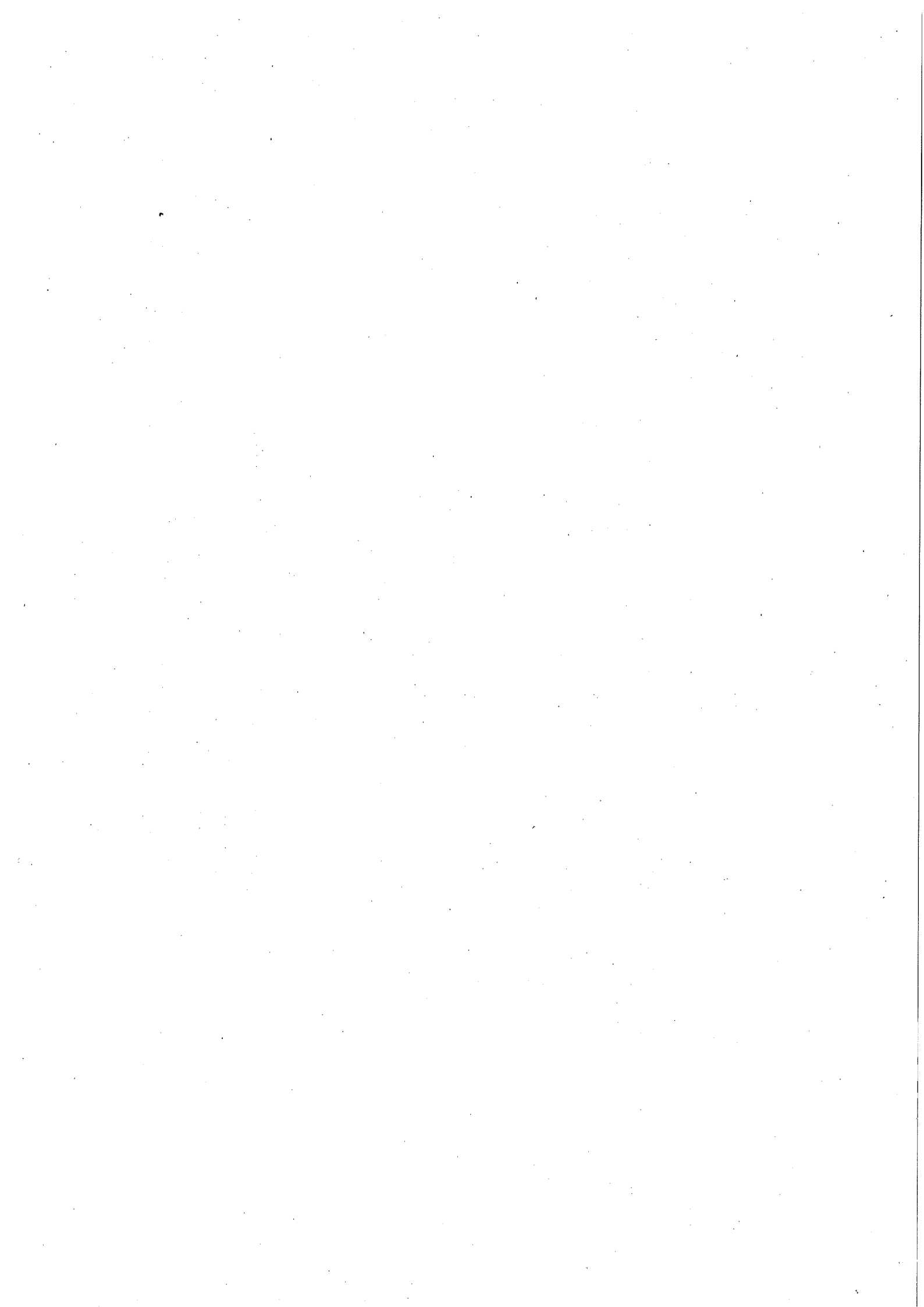
LA JEFA DE SERVICIO
DE PREVENCIÓN Y PROTECCIÓN DEL PATRIMONIO CULTURAL



Fdo.: María Angeles Hernández Prieto

CENSO DE BIENES CULTURALES DE LA COMARCA DEL CAMPO DE DAROCA (ZARAGOZA)

Denominación del Bien	Tipo	Clase	Categoría	Municipio	Localidad	Situación Expediente	Resolución	Publicación	Publicación entorno
La Mina	Inmueble	B.I.C.	Monumento	Daroca	Daroca	Declarado	23/07/2002	BOA 07/08/2002	BOA 07/08/2002
Iglesia de Santa Ana	Inmueble	B.I.C.	Monumento	Mainar	Mainar	Declarado	06/11/2001	BOA 21/11/2001	BOA 21/11/2001
CASTILLO DE BERRUECO		B.I.C.	Monumento	Berrueco	Berrueco	Declarado	17/04/2006	BOA 22/05/2006	
Torre de la Iglesia de San Juan Bautista	Inmueble	Catalogado		Valdehorna	Valdehorna	Declarado	30/09/2002	BOA 23/10/2002	BOA 23/10/2002
Iglesia de Santa María La Mayor	Inmueble	Catalogado		Val de San Martín	Val de San Martín	Declarado	01/07/2002	BOA 09/08/2002	BOA 09/08/2002
Iglesia de San Pedro	Inmueble	B.I.C.	Monumento	Villar de los Navarros	Villar de los Navarros	Declarado	31/05/1961	BOE 19/08/1961	BOA 09/07/2002
Iglesia de San Miguel Arcangel	Inmueble	Catalogado		Villarreal de Huerva	Villarreal de Huerva	Declarado	29/10/2008	BOA 19/11/2008	BOA 19/10/2008
Fuente del Sapo		B.I.C.	Monumento		Aldehuela Liestos	Declarado	08/03/2002	BOA 27/03/2002	
Torre de la Iglesia de Nuestra Señora de la Junquera	Inmueble	Catalogado		Luesma	Luesma	Declarado	04/07/2002	BOA 07/08/2002	BOA 07/08/2002
RECINTO FORTIFICADO DE DAROCA		B.I.C.	Monumento	Daroca	Daroca	Declarado	17/04/2006	BOA 22/05/2006	
CASTILLO DE LANGA		B.I.C.	Monumento	Langa del Castillo	Langa del Castillo	Declarado	17/04/2006	BOA 22/05/2006	
CASTILLO DE RESTASCON		B.I.C.	Monumento	Retascón	Retascón	Declarado	17/04/2006	BOA 22/05/2006	

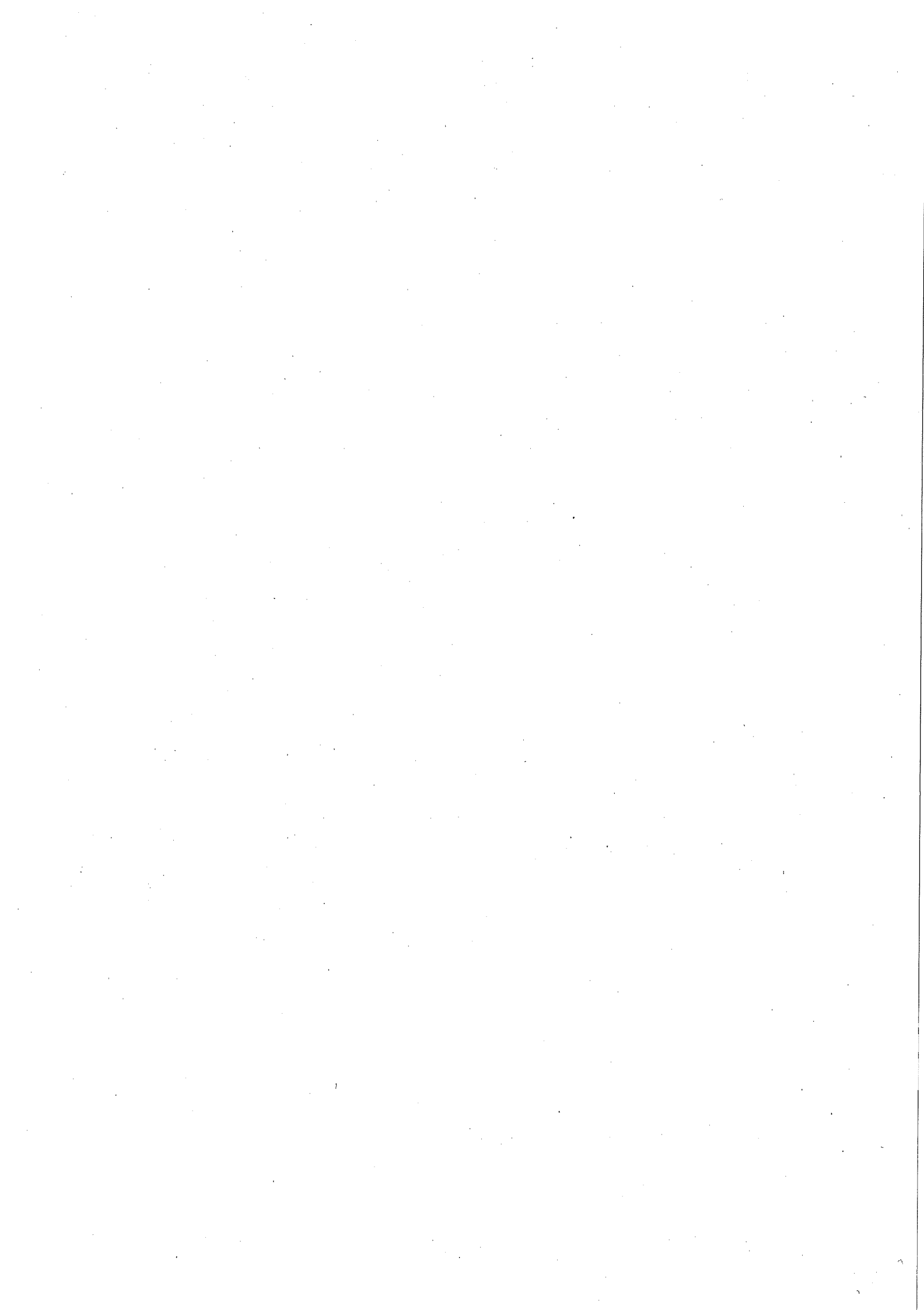


Denominación del Bien	Tipo	Clase	Categoría	Municipio	Localidad	Situación Expediente	Resolución	Publicación	Publicación entorno
Iglesia de Nuestra Señora de la Asunción	Inmueble	Catalogado		Cubel	Cubel	Declarado	24/09/2002	BOA 18/10/2002	BOA 18/10/2002
IGLESIA FORTIFICADA DE SAN PEDRO APOSTOL		B.I.C.	Monumento	Romanos	Romanos	Declarado	17/04/2006	BOA 22/05/2006	
CASTILLO DE SANTED		B.I.C.	Monumento	Santed	Santed	Declarado	17/04/2006	BOA 22/05/2006	
CASTILLO DE TORRALBA DE LOS FRAILES		B.I.C.	Monumento	Torralba de los Frailes	Torralba de los Frailes	Declarado	17/04/2006	BOA 22/05/2006	
TORRE ANEJA A LA IGLESIA		B.I.C.	Monumento	Villarreal de Huerva	Villarreal de Huerva	Declarado	17/04/2006	BOA 22/05/2006	
Torre y pervivencias mudéjares de la Iglesia de la Asunción de Nuestra Señora	Inmueble	Catalogado		Acered	Acered	Declarado	23/01/2003	BOA 19/02/2003	BOA 19/02/2003
CASTILLO DE ANENTO		B.I.C.	Monumento	Anento	Anento	Declarado	17/04/2006	BOA 22/05/2006	
Abside de San Juan de la Cuesta	Inmueble	B.I.C.	Monumento	Daroca	Daroca	Declarado	18/09/2001	BOA 08/10/2001	BOA 08/10/2001
Capilla de los Corporales en la Colegiata de Santa María	Inmueble	B.I.C.	Monumento	Daroca	Daroca	Declarado	03/06/1931	Gaceta 04/06/1931	BOA 01/10/2003
Iglesia de San Miguel	Inmueble	B.I.C.	Monumento	Daroca	Daroca	Declarado	03/06/1931	Gaceta 04/06/1931	BOA 01/10/2003
Conjunto la Ciudad	Inmueble	B.I.C.	Conjunto histórico	Daroca	Daroca	Declarado	06/06/1968	BOE 02/07/1968	
Recinto murado de Daroca	Inmueble	B.I.C.	Monumento	Daroca	Daroca	Declarado	03/06/1931	Gaceta 04/06/1931	BOA 30/01/2004
Torre de la Iglesia de San Pedro Apóstol	Inmueble	B.I.C.	Monumento	Romanos	Romanos	Declarado	02/10/2001	BOA 26/10/2001	BOA 26/10/2001
Iglesia de Santo Domingo de Silos	Inmueble	B.I.C.	Monumento	Daroca	Daroca	Declarado	03/06/1931	Gaceta 04/06/1931	BOA 11/03/2002
Yacimiento Cárbrico de	Inmueble	B.I.C.	Sitio histórico	Murero	Murero	Declarado	08/07/1997	BOE	



Denominación del Bien	Tipo	Clase	Categoría	Municipio	Localidad	Situación Expediente	Resolución	Publicación	Publicación entorno:
Valdemiedes								12/09/1997	
Iglesia de San Juan Bautista	Inmueble	B.I.C.	Monumento	Herrera de los Navarros	Herrera de los Navarros	Declarado	10/09/1982	BOE 02/11/1982	BOA 08/10/2001
Torre Campanario de la Iglesia de San Miguel Arcángel	Inmueble	Catalogado		Villarreal de Huerva	Villarreal de Huerva	Declarado	12/07/2002	BOA 14/08/2002	BOA 14/08/2002
Palacio de los Luna	Inmueble	B.I.C.	Monumento	Daroca	Daroca	Declarado	03/06/1931	Gaceta 04/06/1931	BOA 22/03/2002





Denominación: _____ Atea 001

I Caracterización Geográfica.

Provincia: Hoja 1/50.000:

Municipio:

Topónimo:

Núcleo: Coordenadas:

II Características Geológicas Generales.

Era Período

Taxones representativos:

Iconofósiles, invertebrados y microfósiles.
Braquiópodos, Trilobites, Gasterópodos, Bivalvos y Acritarcos.

Denominación: _____ Atea 002

I Caracterización Geográfica.

Provincia: Hoja 1/50.000:

Municipio:

Topónimo:

Núcleo: Coordenadas:

II Características Geológicas Generales.

Era Período

Taxones representativos:

Iconofósiles, invertebrados y microfósiles.
Braquiópodos, Trilobites, Equinodermos y Acritarcos.

Denominación: _____ Badules 001

I Caracterización Geográfica.

Provincia: Hoja 1/50.000:

Municipio:

Topónimo:

Núcleo: Coordenadas:

II Características Geológicas Generales.

Era Período

Taxones representativos:

Invertebrados (Trilobites y Braquiópodos inarticulados).

Denominación: _____ Badules 002

I Caracterización Geográfica.

Provincia: Hoja 1/50.000:
Municipio:
Topónimo:
Núcleo:
Coordenadas

II Características Geológicas Generales.

Era Período

Taxones representativos:

Invertebrados (Trilobites).

Denominación: _____ Badules 003

I Caracterización Geográfica.

Provincia: Hoja 1/50.000:
Municipio:
Topónimo:
Núcleo:
Coordenadas

II Características Geológicas Generales.

Era Período

Taxones representativos:

Iconofósiles e Invertebrados (Braquiópodos inarticulados).

Denominación: _____ Berrueco 001

I Caracterización Geográfica.

Provincia: Hoja 1/50.000:
Municipio:
Topónimo:
Núcleo:
Coordenadas

II Características Geológicas Generales.

Era Período

Taxones representativos:

Iconofósiles e invertebrados (Braquiópodos inarticulados).

Denominación: Berrueco 002

I Caracterización Geográfica.

Provincia: Hoja 1/50.000:
Municipio:
Topónimo:
Núcleo: Coordenadas:

II Características Geológicas Generales.

Era Período

Taxones representativos:

Iconofósiles e invertebrados (Braquiópodos inarticulados).

Denominación: Berrueco 003

I Caracterización Geográfica.

Provincia: Hoja 1/50.000:
Municipio:
Topónimo:
Núcleo: Coordenadas:

II Características Geológicas Generales.

Era Período

Taxones representativos:

Iconofósiles e invertebrados (Braquiópodos inarticulados).

Denominación: Cerveruela 001

I Caracterización Geográfica.

Provincia: Hoja 1/50.000:
Municipio:
Topónimo:
Núcleo: Coordenadas:

II Características Geológicas Generales.

Era Período

Taxones representativos:

Invertebrados (Braquiópodos, Cistideos, Crinoideos, Trilobites y Briozoos).

Denominación: Cerveruela 002

I Caracterización Geográfica.

Provincia: Hoja 1/50.000:
Municipio:
Topónimo:
Núcleo: Coordenadas

II Características Geológicas Generales.

Era Período

Taxones representativos:

Iconofósiles e invertebrados (braquiópodos inarticulados).

Denominación: Cerveruela 003

I Caracterización Geográfica.

Provincia: Hoja 1/50.000:
Municipio:
Topónimo:
Núcleo: Coordenadas

II Características Geológicas Generales.

Era Período

Taxones representativos:

Iconofósiles.

Denominación: Cubel 001

I Caracterización Geográfica.

Provincia: Hoja 1/50.000:
Municipio:
Topónimo:
Núcleo: Coordenadas

II Características Geológicas Generales.

Era Período

Taxones representativos:

Iconofósiles e invertebrados (braquiópodos inarticulados).

Denominación: _____ Cubel 002

I Caracterización Geográfica.

Provincia: Hoja 1/50.000:
Municipio:
Topónimo:
Núcleo: Coordenadas:

II Características Geológicas Generales.

Era Período

Taxones representativos:

Iconofósiles e invertebrados (braquiópodos inarticulados).

Denominación: _____ Cubel 003

I Caracterización Geográfica.

Provincia: Hoja 1/50.000:
Municipio:
Topónimo:
Núcleo: Coordenadas:

II Características Geológicas Generales.

Era Período

Taxones representativos:

Invertebrados.

Denominación: _____ Cubel - Atea 001

I Caracterización Geográfica.

Provincia: Hoja 1/50.000:
Municipio:
Topónimo:
Núcleo: Coordenadas:

II Características Geológicas Generales.

Era Período

Taxones representativos:

Iconofósiles e invertebrados (braquiópodos inarticulados).

Denominación: Daroca 001

I Caracterización Geográfica.

Provincia: Hoja 1/50.000:
Municipio:
Topónimo:
Núcleo: Coordenadas

II Características Geológicas Generales.

Era Período

Taxones representativos:

Microvertebrados

Denominación: Daroca 002

I Caracterización Geográfica.

Provincia: Hoja 1/50.000:
Municipio:
Topónimo:
Núcleo: Coordenadas

II Características Geológicas Generales.

Era Período

Taxones representativos:

Macrovertebrados y microvertebrados.

Denominación: Daroca 003

I Caracterización Geográfica.

Provincia: Hoja 1/50.000:
Municipio:
Topónimo:
Núcleo: Coordenadas

II Características Geológicas Generales.

Era Período

Taxones representativos:

Macrovertebrados y microvertebrados

Denominación: Daroca 004

I Caracterización Geográfica.

Provincia: Hoja 1/50.000:
Municipio:
Topónimo:
Núcleo: Coordenadas:

II Características Geológicas Generales.

Era Período

Taxones representativos:

Microvertebrados

Denominación: Daroca 005

I Caracterización Geográfica.

Provincia: Hoja 1/50.000:
Municipio:
Topónimo:
Núcleo: Coordenadas:

II Características Geológicas Generales.

Era Período

Taxones representativos:

Microvertebrados

Denominación: Daroca 006

I Caracterización Geográfica.

Provincia: Hoja 1/50.000:
Municipio:
Topónimo:
Núcleo: Coordenadas:

II Características Geológicas Generales.

Era Período

Taxones representativos:

Macrovertebrados (mamíferos).

Denominación: Daroca 007

I Caracterización Geográfica.

Provincia: Hoja 1/50.000:
Municipio:
Topónimo:
Núcleo: Coordenadas:

II Características Geológicas Generales.

Era Período

Taxones representativos:

Macrovertebrados (mamíferos)

Denominación: Daroca - Nombrevilla 001

I Caracterización Geográfica.

Provincia: Hoja 1/50.000:
Municipio:
Topónimo:
Núcleo: Coordenadas:

II Características Geológicas Generales.

Era Período

Taxones representativos:

Vertebrados

Denominación: Fombuena 001

I Caracterización Geográfica.

Provincia: Hoja 1/50.000:
Municipio:
Topónimo:
Núcleo: Coordenadas:

II Características Geológicas Generales.

Era Período

Taxones representativos:

Invertebrados (Braquiópodos, Graptolites, Trilobites, Gasterópodos, Bivalvos, Rostroconchos, Briozoos, Equinodermos y Tentaculites).

Denominación: Fombuena 002

I Caracterización Geográfica.

Provincia: Hoja 1/50.000:
Municipio:
Topónimo:
Núcleo: Coordenadas:

II Características Geológicas Generales.

Era Período

Taxones representativos:

Invertebrados (Braquiópodos, Briozoos, Trilobites, Equinodermos, Moluscos, Tentaculites y Graptolites).

Denominación: Fombuena 003

I Caracterización Geográfica.

Provincia: Hoja 1/50.000:
Municipio:
Topónimo:
Núcleo: Coordenadas:

II Características Geológicas Generales.

Era Período

Taxones representativos:

Nivel 1: Invertebrados (Braquiópodos, Graptolites, Trilobites y Moluscos).

Nivel 2: Invertebrados (Braquiópodos, Trilobites, Gasterópodos, Bivalvos y Rostroconchos).

Niveles 3 y 4: Invertebrados (Braquiópodos, Briozoos, Cistideos, Crinoideos, Trilobites, Equinodermos, Moluscos, Tentaculites y Graptolites).

Denominación: Fombuena 004

I Caracterización Geográfica.

Provincia: Hoja 1/50.000:
Municipio:
Topónimo:
Núcleo: Coordenadas:

II Características Geológicas Generales.

Era Período

Taxones representativos:

Invertebrados (Braquiópodos, Graptolites, Trilobites, Gasterópodos, Bivalvos y Rostroconchos).

Denominación:

Fombuena 005

I Caracterización Geográfica.

Provincia: Zaragoza

Hoja 1/50.000:

438 Paniza

Municipio: Fombuena

Topónimo: Barranco de la Peña del Tormo (F7 V85)

Núcleo: Fombuena

Coordenadas

30TXL509597

II Características Geológicas Generales.

Era Paleozoico

Período

Ordovícico

Taxones representativos:

Invertebrados (Braquiópodos, Graptolites, Trilobites y Moluscos).

Denominación:

Fombuena 006

I Caracterización Geográfica.

Provincia: Zaragoza

Hoja 1/50.000:

465 Daroca

Municipio: Fombuena

Topónimo: Rebollarejo (F1 H92)

Núcleo: Fombuena

Coordenadas

30TXL509570

II Características Geológicas Generales.

Era Paleozoico

Período

Ordovícico

Taxones representativos:

Nivel 1: Invertebrados (Briozoos, Equinodermos, Trilobites, Braquiópodos, Gasterópodos, Acrítarcos, Cefalópodos ortoconos) y microfósiles (Ostrácodos y Conodontos).

Nivel 2, 3: Invertebrados (Briozoos, Equinodermos, Trilobites, Braquiópodos, Gasterópodos, Cefalópodos ortoconos) y microfósiles (Ostrácodos y Conodontos).

Denominación:

Fombuena 007

I Caracterización Geográfica.

Provincia: Zaragoza

Hoja 1/50.000:

465 Daroca

Municipio: Fombuena

Topónimo: Sierra de la Pajarranca (F8 H92)

Núcleo: Fombuena

Coordenadas

30TXL510580

II Características Geológicas Generales.

Era Paleozoico

Período

Ordovícico

Taxones representativos:

Invertebrados (Briozoos, Equinodermos, Trilobites, Braquiópodos, Gasterópodos, Cefalópodos ortoconos) y Microfósiles (Ostrácodos y Conodontos).

Denominación:

Fombuena 008

I Caracterización Geográfica.

Provincia: Zaragoza

Hoja 1/50.000:

465 Daroca

Municipio: Fombuena

Topónimo: Sierra de la Pajarranca

Núcleo: Fombuena

Coordenadas

30TXL512590

II Características Geológicas Generales.

Era Paleozoico

Período

Ordovícico

Taxones representativos:

Invertebrados (Briozoos, Equinodermos, Trilobites, Braquiópodos, Gasterópodos, Cefalópodos ortoconos) y Microfósiles (Ostrácodos y Conodontos).

Denominación:

Fombuena 009

I Caracterización Geográfica.

Provincia: Zaragoza

Hoja 1/50.000:

465 Daroca

Municipio: Fombuena

466 Moyuela

Topónimo: Fuente de la Teja

Núcleo: Fombuena

Coordenadas

30TXL518553

II Características Geológicas Generales.

Era Paleozoico

Período

Pérmico

Taxones representativos:

F07: Icnofósiles y restos de plantas mal conservados.
F09, F10, F11, F12, F13, F15: Plantas (Pteridofitas y coníferas).

Denominación:

Fombuena 010

I Caracterización Geográfica.

Provincia: Teruel

Hoja 1/50.000:

465 Daroca

Municipio: Fombuena

Topónimo: Fombuena-1

Núcleo: Fombuena

Coordenadas

 APROXIMADAMENTE
30TXL516572
II Características Geológicas Generales.

Era Paleozoico

Período

Silúrico

Taxones representativos:

Invertebrados (Graptolites).

Denominación: Fombuena 011

I Caracterización Geográfica.

Provincia: Hoja 1/50.000:
Municipio:
Topónimo:
Núcleo: Coordenadas

II Características Geológicas Generales.

Era Período

Taxones representativos:

Invertebrados (Graptolites).

Denominación: Fombuena 012

I Caracterización Geográfica.

Provincia: Hoja 1/50.000:
Municipio:
Topónimo:
Núcleo: Coordenadas

II Características Geológicas Generales.

Era Período

Taxones representativos:

Invertebrados (Equinodermos).

Denominación: Fombuena 013

I Caracterización Geográfica.

Provincia: Hoja 1/50.000:
Municipio:
Topónimo:
Núcleo: Coordenadas

II Características Geológicas Generales.

Era Período

Taxones representativos:

Invertebrados (Graptolites).

Denominación:

Fombuena 014

I Caracterización Geográfica.

Provincia: Zaragoza

Hoja 1/50.000:

466 Moyuela

Municipio: Fombuena

Topónimo: Peña-2

Núcleo: Fombuena

Coordenadas

APROXIMADAMENTE
30TXL526544**II Características Geológicas Generales.**

Era Paleozoico

Período

Silúrico

Taxones representativos:

Invertebrados (Graptolites).

Denominación:

Fombuena 015

I Caracterización Geográfica.

Provincia: Zaragoza

Hoja 1/50.000:

465 Daroca

Municipio: Fombuena

Topónimo: Fombuena FB-III A

Núcleo: Fombuena

Coordenadas

30TXL504573

II Características Geológicas Generales.

Era Paleozoico

Período

Ordovícico

Taxones representativos:

Invertebrados y microfósiles.

Equinodermos, briozoos, graptolites bentónicos, braquiópodos, trilobites, moluscos, raros cornulítidos y conodontos.

Denominación:

Fombuena 016

I Caracterización Geográfica.

Provincia: Zaragoza

Hoja 1/50.000:

465 Daroca

Municipio: Fombuena

Topónimo: Fombuena FB-IIIB

Núcleo: Fombuena

Coordenadas

30TXL509570

II Características Geológicas Generales.

Era Paleozoico

Período

Ordovícico

Taxones representativos:

Invertebrados y microfósiles.

Equinodermos, briozoos, graptolites bentónicos, braquiópodos, trilobites, moluscos, raros cornulítidos y conodontos.

Denominación: Fombuena 017

I Caracterización Geográfica.

Provincia: Hoja 1/50.000:
Municipio:
Topónimo:
Núcleo: Coordenadas:

II Características Geológicas Generales.

Era Período

Taxones representativos:

Invertebrados (Equinodermos, briozoos, graptolitos bentónicos, braquiópodos, trilobites y moluscos).

Denominación: Fombuena 018

I Caracterización Geográfica.

Provincia: Hoja 1/50.000:
Municipio:
Topónimo:
Núcleo: Coordenadas:

II Características Geológicas Generales.

Era Período

Taxones representativos:

Invertebrados (Graptolites).

Denominación: Fombuena 019

I Caracterización Geográfica.

Provincia: Hoja 1/50.000:
Municipio:
Topónimo:
Núcleo: Coordenadas:

II Características Geológicas Generales.

Era Período

Taxones representativos:

Invertebrados (Graptolites y restos de Moluscos sin identificar).

Denominación: Fombuena 020

I Caracterización Geográfica.

Provincia: Hoja 1/50.000:
Municipio:
Topónimo:
Núcleo: Coordenadas:

II Características Geológicas Generales.

Era Período

Taxones representativos:

Invertebrados (Graptolites).

Denominación: Herrera de Los Navarros 001

I Caracterización Geográfica.

Provincia: Hoja 1/50.000:
Municipio:
Topónimo:
Núcleo: Coordenadas:

II Características Geológicas Generales.

Era Período

Taxones representativos:

Invertebrados (Braquiópodos, Cistideos, Crinoideos, Briozoos, Trilobites, Equinodermos, Moluscos, Tentaculites y Graptolites).

Denominación: Herrera de Los Navarros 002

I Caracterización Geográfica.

Provincia: Hoja 1/50.000:
Municipio:
Topónimo:
Núcleo: Coordenadas:

II Características Geológicas Generales.

Era Período

Taxones representativos:

Invertebrados (Braquiópodos, Graptolites, Trilobites y Moluscos).

Denominación: Herrera de Los Navarros 003

I Caracterización Geográfica.

Provincia: Zaragoza Hoja 1/50.000: 439 Azuara
Municipio: Herrera de Los Navarros
Topónimo: Herrera de los Navarros W20a
Núcleo: Herrera de los Navarros Coordenadas 30TXL589642

II Características Geológicas Generales.

Era Paleozoico Período Ordovícico

Taxones representativos:

Iconofósiles, invertebrados (braquiópodos) y microfósiles (acritarcos).

Denominación: Herrera de Los Navarros 004

I Caracterización Geográfica.

Provincia: Zaragoza Hoja 1/50.000: 439 Azuara
Municipio: Herrera de Los Navarros
Topónimo: Herrera de los Navarros
Núcleo: Herrera de los Navarros Coordenadas BASE: 30TXL591641
TECHO: 30TXL598643

II Características Geológicas Generales.

Era Paleozoico Período Ordovícico

Taxones representativos:

Iconofósiles, invertebrados (Braquiópodos, Trilobites, Equinodermos) y microfósiles (Acritarcos).

Denominación: Herrera de Los Navarros 005

I Caracterización Geográfica.

Provincia: Zaragoza Hoja 1/50.000: 439 Azuara
Municipio: Herrera de Los Navarros
Topónimo: Herrera de los Navarros
Núcleo: Herrera de los Navarros Coordenadas 30TXL586641

II Características Geológicas Generales.

Era Paleozoico Período Ordovícico

Taxones representativos:

Iconofósiles, invertebrados (braquiópodos) y microfósiles (acritarcos).

Denominación: Herrera de Los Navarros 006

I Caracterización Geográfica.

Provincia: Hoja 1/50.000:
Municipio:
Topónimo:
Núcleo: Coordenadas:

II Características Geológicas Generales.

Era Período

Taxones representativos:

Iconofósiles, invertebrados (Braquiópodos, Trilobites, Equinodermos) y microfósiles (Acritarcos).

Denominación: Herrera de Los Navarros 007

I Caracterización Geográfica.

Provincia: Hoja 1/50.000:
Municipio:
Topónimo:
Núcleo: Coordenadas:

II Características Geológicas Generales.

Era Período

Taxones representativos:

Invertebrados (Graptolites).

Denominación: Herrera de Los Navarros 008

I Caracterización Geográfica.

Provincia: Hoja 1/50.000:
Municipio:
Topónimo:
Núcleo: Coordenadas:

II Características Geológicas Generales.

Era Período

Taxones representativos:

Iconofósiles y microfósiles (Acritarcos sin identificar).

Denominación: Herrera de Los Navarros 009

I Caracterización Geográfica.

Provincia: Zaragoza Hoja 1/50.000: 439 Azuara
Municipio: Herrera de Los Navarros
Topónimo: Herrera 1, 2 y 3
Núcleo: Herrera de Los Navarros Coordenadas APROXIMADAMENTE
30TXL592603

II Características Geológicas Generales.

Era Paleozoico Período Ordovícico

Taxones representativos:

Iconofósiles.

Denominación: Herrera de Los Navarros 010

I Caracterización Geográfica.

Provincia: Zaragoza Hoja 1/50.000: 439 Azuara
Municipio: Herrera de Los Navarros
Topónimo: Herrera 4, 5, 6, 7 y 8
Núcleo: Herrera de Los Navarros Coordenadas APROXIMADAMENTE
30TXL592601

II Características Geológicas Generales.

Era Paleozoico Período Ordovícico

Taxones representativos:

Iconofósiles.

Denominación: Herrera de Los Navarros 011

I Caracterización Geográfica.

Provincia: Zaragoza Hoja 1/50.000: 439 Azuara
Municipio: Herrera de Los Navarros
Topónimo: Herrera 9, 10, 11, 12, 13, 14, 15, 16, 17, 18, 19, 20, 21, 22,
Núcleo: Herrera de Los Navarros Coordenadas APROXIMADAMENTE
30TXL592596

II Características Geológicas Generales.

Era Paleozoico Período Ordovícico

Taxones representativos:

Iconofósiles.

Denominación:

Herrera de Los Navarros 012

I Caracterización Geográfica.

Provincia: Zaragoza

Hoja 1/50.000:

439 Azuara

Municipio: Herrera de Los Navarros

Topónimo: Corralizas-1

Núcleo: Herrera de Los Navarros

Coordenadas

APROXIMADAMENTE
30TXL578619**II Características Geológicas Generales.**

Era Paleozoico

Período

Silúrico

Taxones representativos:

Invertebrados (Braquiópodos, Crinoideos, Bivalvos, Gasterópodos y Trilobites).

Denominación:

Herrera de Los Navarros 013

I Caracterización Geográfica.

Provincia: Zaragoza

Hoja 1/50.000:

439 Azuara

Municipio: Herrera de Los Navarros

Topónimo: Corralizas-2

Núcleo: Herrera de Los Navarros

Coordenadas

APROXIMADAMENTE
30TXL581615**II Características Geológicas Generales.**

Era Paleozoico

Período

Silúrico

Taxones representativos:

Invertebrados (Braquiópodos, Crinoideos, Bivalvos, Gasterópodos y Trilobites).

Denominación:

Herrera de Los Navarros 014

I Caracterización Geográfica.

Provincia: Zaragoza

Hoja 1/50.000:

439 Azuara

Municipio: Herrera de Los Navarros

Topónimo: Molino Bajo

Núcleo: Herrera de los Navarros

Coordenadas

APROXIMADAMENTE
30TXL580669**II Características Geológicas Generales.**

Era Paleozoico

Período

Ordovícico

Taxones representativos:

Invertebrados (Trilobites, Braquiópodos y Graptolites).

Denominación: Herrera de Los Navarros 015

I Caracterización Geográfica.

Provincia: Hoja 1/50.000:
Municipio:
Topónimo:
Núcleo: Coordenadas

II Características Geológicas Generales.

Era Período

Taxones representativos:

Invertebrados (Crinoideos y Braquiópodos).

Denominación: Langa del Castillo 001

I Caracterización Geográfica.

Provincia: Hoja 1/50.000:
Municipio:
Topónimo:
Núcleo: Coordenadas

II Características Geológicas Generales.

Era Período

Taxones representativos:

Macrovertebrados (mamíferos).

Denominación: Luesma 001

I Caracterización Geográfica.

Provincia: Hoja 1/50.000:
Municipio:
Topónimo:
Núcleo: Coordenadas

II Características Geológicas Generales.

Era Período

Taxones representativos:

En al Mb. Ocino encontramos invertebrados (Briozoos, Equinodermos, Braquiópodos, Gasterópodos y Trilobites) y microfósiles (ostrácodos).

Denominación: Luesma 002

I Caracterización Geográfica.

Provincia: Hoja 1/50.000:
Municipio:
Topónimo:
Núcleo: Coordenadas:

II Características Geológicas Generales.

Era Período

Taxones representativos:

Nivel 1: Invertebrados (Trilobites, Moluscos, Cistideos, Crinoideos, Briozoos y Braquiópodos).
Nivel 2: Invertebrados (Braquiópodos, Cistideos, Crinoideos, Trilobites y Briozoos).

Denominación: Luesma 003

I Caracterización Geográfica.

Provincia: Hoja 1/50.000:
Municipio:
Topónimo:
Núcleo: Coordenadas:

II Características Geológicas Generales.

Era Período

Taxones representativos:

Invertebrados (Braquiópodos, Cistideos, Crinoideos, Trilobites y Briozoos).

Denominación: Luesma 004

I Caracterización Geográfica.

Provincia: Hoja 1/50.000:
Municipio:
Topónimo:
Núcleo: Coordenadas:

II Características Geológicas Generales.

Era Período

Taxones representativos:

Invertebrados (Braquiópodos, Cistideos, Crinoideos, Trilobites y Briozoos).

Denominación:

Luesma 008

I Caracterización Geográfica.

Provincia: Zaragoza

Hoja 1/50.000:

466 Moyuela

Municipio: Luesma

Topónimo: Val-1

Núcleo: Luesma

Coordenadas

APROXIMADAMENTE
30TXL550559

II Características Geológicas Generales.

Era Paleozoico

Período

Silúrico

Taxones representativos:

Invertebrados (Graptolites).

Denominación:

Luesma 009

I Caracterización Geográfica.

Provincia: Zaragoza

Hoja 1/50.000:

466 Moyuela

Municipio: Luesma

Topónimo: Val-2

Núcleo: Luesma

Coordenadas

APROXIMADAMENTE
30TXL547570

II Características Geológicas Generales.

Era Paleozoico

Período

Silúrico

Taxones representativos:

Invertebrados (Graptolites).

Denominación:

Luesma 010

I Caracterización Geográfica.

Provincia: Zaragoza

Hoja 1/50.000:

466 Moyuela

Municipio: Luesma

Topónimo: Luesma

Núcleo: Luesma

Coordenadas

APROXIMADAMENTE
30TXL565587

II Características Geológicas Generales.

Era Paleozoico

Período

Silúrico

Taxones representativos:

Invertebrados (Graptolites).

Denominación: _____ Luesma 011

I Caracterización Geográfica.

Provincia: Hoja 1/50.000:
Municipio:
Topónimo:
Núcleo: Coordenadas

II Características Geológicas Generales.

Era Período

Taxones representativos:

Invertebrados (Trilobites y Graptolites).

Denominación: _____ Luesma 012

I Caracterización Geográfica.

Provincia: Hoja 1/50.000:
Municipio:
Topónimo:
Núcleo: Coordenadas

II Características Geológicas Generales.

Era Período

Taxones representativos:

Invertebrados (Trilobites y Graptolites).

Denominación: _____ Luesma 013

I Caracterización Geográfica.

Provincia: Hoja 1/50.000:
Municipio:
Topónimo:
Núcleo: Coordenadas

II Características Geológicas Generales.

Era Período

Taxones representativos:

Invertebrados (Trilobites y Graptolites).

Denominación: _____

Luesma 014

I Caracterización Geográfica.

Provincia: Zaragoza

Hoja 1/50.000:

439 Azuara

Municipio: Luesma

Topónimo: Abanto-4

Núcleo: Luesma

Coordenadas

APROXIMADAMENTE
30TXL555599

II Características Geológicas Generales.

Era Paleozoico

Período

Ordovícico

Taxones representativos:

Invertebrados (Cistoideos, Braquiópodos, Gasterópodos y Briozoos).

Denominación: _____

Luesma 015

I Caracterización Geográfica.

Provincia: Zaragoza

Hoja 1/50.000:

439 Azuara

Municipio: Luesma

Topónimo: Cabezo del Gato-1

Núcleo: Luesma

Coordenadas

APROXIMADAMENTE
30TXL580593

II Características Geológicas Generales.

Era Paleozoico

Período

Devónico

Taxones representativos:

Invertebrados (Braquiópodos, Moluscos y Trilobites) y microfósiles (conodontos).

Denominación: _____

Luesma 016

I Caracterización Geográfica.

Provincia: Zaragoza

Hoja 1/50.000:

439 Azuara

Municipio: Luesma

Topónimo: Cabezo del Gato-2

Núcleo: Luesma

Coordenadas

APROXIMADAMENTE
30TXL577595

II Características Geológicas Generales.

Era Paleozoico

Período

Devónico

Taxones representativos:

Invertebrados (Braquiópodos, Moluscos y Trilobites) y microfósiles (conodontos).

Denominación: _____

Luesma 017

I Caracterización Geográfica.

Provincia: Zaragoza

Hoja 1/50.000:

466 Moyuela

Municipio: Luesma

Topónimo: Ermita de San Cristóbal

Núcleo: Luesma

Coordenadas

30TXL544581

II Características Geológicas Generales.

Era Paleozoico

Período

Ordovícico

Taxones representativos:

Invertebrados. Es uno de los mejores yacimientos de equinodermos del Ordovícico superior de España.

Denominación: _____

Luesma 018

I Caracterización Geográfica.

Provincia: Zaragoza

Hoja 1/50.000:

466 Moyuela

Municipio: Luesma

439 Azuara

Topónimo: Paridera del Monte

Núcleo: Luesma

Coordenadas

30TXL546594

II Características Geológicas Generales.

Era Paleozoico

Período

Ordovícico

Taxones representativos:

Invertebrados (Braquiópodos, trilobites).

Denominación: _____

Manchones 001

I Caracterización Geográfica.

Provincia: Zaragoza

Hoja 1/50.000:

438 Paniza

Municipio: Manchones

Topónimo: Arroyo de Val

Núcleo: Manchones

Coordenadas

30TXL304597

II Características Geológicas Generales.

Era Cenozoico

Período

Neógeno

Taxones representativos:

AV1: Macrovertebrados y microvertebrados.

AV2, AV3, AV4, AV5, AV6: Microvertebrados.

Denominación: _____

Manchones 002

I Caracterización Geográfica.

Provincia: Zaragoza

Hoja 1/50.000:

438 Paniza

Municipio: Manchones

Topónimo: Parideras de Borjas

Núcleo: Manchones

Coordenadas

30TXL307594

II Características Geológicas Generales.

Era Cenozoico

Período

Neógeno

Taxones representativos:

Microvertebrados.

Denominación: _____

Manchones 003

I Caracterización Geográfica.

Provincia: Zaragoza

Hoja 1/50.000:

438 Paniza

Municipio: Manchones

Topónimo: Solera

Núcleo: Manchones

Coordenadas

30TXL309592

II Características Geológicas Generales.

Era Cenozoico

Período

Neógeno

Taxones representativos:

Microvertebrados.

Denominación: _____

Manchones 004

I Caracterización Geográfica.

Provincia: Zaragoza

Hoja 1/50.000:

438 Paniza

Municipio: Manchones

Topónimo: Manchones 1

Núcleo: Manchones

Coordenadas

30TXL307595

II Características Geológicas Generales.

Era Cenozoico

Período

Neógeno

Taxones representativos:

Microvertebrados (mamíferos) y macrovertebrados (mamíferos).

Denominación: _____ Murero 001

I Caracterización Geográfica.

Provincia:	Zaragoza	Hoja 1/50.000:	438 Paniza
Municipio:	Murero		
Topónimo:	Rambla de Valdemedes		
Núcleo:		Coordenadas	BASE 30TXL276585 TECHO 30TXL280589

II Características Geológicas Generales.

Era Paleozoico Período Lím Cámbrico inf - medio

Taxones representativos:

Invertebrados (trilobites, braquiópodos, esponjas, gusanos, equinodermos, organismos de cuerpo blando), plantas (algas).

Denominación: _____ Murero 002

I Caracterización Geográfica.

Provincia:	Zaragoza	Hoja 1/50.000:	438 Paniza
Municipio:	Murero		
Topónimo:	Rambla de Valdemedes 1		
Núcleo:		Coordenadas	BASE 30TXL276585 TECHO 30TXL280589

II Características Geológicas Generales.

Era Paleozoico Período Cámbrico

Taxones representativos:

Invertebrados (Braquiópodos inarticulados, Trilobites, Equinodermos, Hiolítidos), ¿plantas? (filamentos ¿algales?) e icnofósiles.

Denominación: _____ Murero 003

I Caracterización Geográfica.

Provincia:	Zaragoza	Hoja 1/50.000:	438 Paniza 465 Daroca
Municipio:	Murero		
Topónimo:	Rambla de Valdemedes 2		
Núcleo:		Coordenadas	BASE 30TXL281589 TECHO 30TXL280584

II Características Geológicas Generales.

Era Paleozoico Período Cámbrico

Taxones representativos:

Invertebrados (Braquiópodos inarticulados, Trilobites, Equinodermos, Hiolítidos), ¿plantas? (filamentos ¿algales?) e icnofósiles.

Denominación: _____

Murero 004

I Caracterización Geográfica.

Provincia: Zaragoza

Hoja 1/50.000:

438 Paniza

Municipio: Murero

Topónimo: Rambla de Valdenegro 3

Núcleo: _____

Coordenadas

30TXL277590

II Características Geológicas Generales.

Era Paleozoico

Período

Cámbrico

Taxones representativos:

Invertebrados (Braquiópodos inarticulados, Trilobites, Equinodermos, Graptolitos) e icnofósiles.

Denominación: _____

Murero 005

I Caracterización Geográfica.

Provincia: Zaragoza

Hoja 1/50.000:

438 Paniza

Municipio: Murero

Topónimo: Rambla de Valdemedes 4

Núcleo: _____

Coordenadas

30TXL278589

II Características Geológicas Generales.

Era Paleozoico

Período

Cámbrico

Taxones representativos:

Invertebrados (Braquiópodos inarticulados, Trilobites, Equinodermos) e icnofósiles.

Denominación: _____

Murero 006

I Caracterización Geográfica.

Provincia: Zaragoza

Hoja 1/50.000:

438 Paniza

Municipio: Murero

Topónimo: Paridera de Venacequia

Núcleo: Murero

Coordenadas

30TXL296604

II Características Geológicas Generales.

Era Cenozoico

Período

Neógeno

Taxones representativos:

Macrovertebrados

Denominación: _____ Murero 007

I Caracterización Geográfica.

Provincia: Hoja 1/50.000:
Municipio:
Topónimo:
Núcleo: Coordenadas:

II Características Geológicas Generales.

Era Período

Taxones representativos:

Invertebrados (trilobites y braquiópodos).

Denominación: _____ Nombrevilla 001

I Caracterización Geográfica.

Provincia: Hoja 1/50.000:
Municipio:
Topónimo:
Núcleo: Coordenadas:

II Características Geológicas Generales.

Era Período

Taxones representativos:

Macrovertebrados y microvertebrados (mamíferos).

Denominación: _____ Nombrevilla 002

I Caracterización Geográfica.

Provincia: Hoja 1/50.000:
Municipio:
Topónimo:
Núcleo: Coordenadas:

II Características Geológicas Generales.

Era Período

Taxones representativos:

Microvertebrados y macrovertebrados (mamíferos)

Denominación: _____

Nombrevilla 003

I Caracterización Geográfica.

Provincia: Zaragoza

Hoja 1/50.000:

465 Daroca

Municipio: Nombrevilla

Topónimo: Nombrevilla 9

Núcleo: Nombrevilla

Coordenadas

N9: 30TXL377525

II Características Geológicas Generales.

Era Cenozoico

Período

Neógeno

Taxones representativos:

Microvertebrados y macrovertebrados (mamíferos)

Denominación: _____

Nombrevilla 004

I Caracterización Geográfica.

Provincia: Zaragoza

Hoja 1/50.000:

465 Daroca

Municipio: Nombrevilla

Topónimo: Nombrevilla 10

Núcleo: Nombrevilla

Coordenadas

30TXL383518

II Características Geológicas Generales.

Era Cenozoico

Período

Neógeno

Taxones representativos:

Microvertebrados (mamíferos)

Denominación: _____

Nombrevilla 005

I Caracterización Geográfica.

Provincia: Zaragoza

Hoja 1/50.000:

465 Daroca

Municipio: Nombrevilla

Topónimo: Nombrevilla 13, 14 y 20

Núcleo: Nombrevilla

Coordenadas

II Características Geológicas Generales.

Era Cenozoico

Período

Neógeno

Taxones representativos:

N13 y 14: Microvertebrados.

N20: Macrovertebrados y microvertebrados.

Denominación: _____

Nombrevilla 006

I Caracterización Geográfica.

Provincia: Zaragoza

Hoja 1/50.000:

465 Daroca

Municipio: Nombrevilla

Topónimo: Nombrevilla 19

Núcleo: Nombrevilla

Coordenadas

30TXL384518

II Características Geológicas Generales.

Era Cenozoico

Período

Neógeno

Taxones representativos:

Microvertebrados (mamíferos)

Denominación: _____

Orcajo 001

I Caracterización Geográfica.

Provincia: Zaragoza

Hoja 1/50.000:

464 Used

Municipio: Orcajo

Topónimo: Loma Berenguer W17

Núcleo: Orcajo

Coordenadas

30TXL239520

II Características Geológicas Generales.

Era Paleozoico

Período

Ordovícico

Taxones representativos:

Iconofósiles y microfósiles (Acritarcos).

Denominación: _____

Orcajo 002

I Caracterización Geográfica.

Provincia: Zaragoza

Hoja 1/50.000:

464 Used

Municipio: Orcajo

Topónimo: Cerro del Verdugal W33

Núcleo: Orcajo

Coordenadas

30TXL237497

II Características Geológicas Generales.

Era Paleozoico

Período

Ordovícico

Taxones representativos:

Iconofósiles, Invertebrados (Braquiópodos, Trilobites, Gasterópodos, Bivalvos) y microfósiles (Acritarcos).

Denominación:

Paniza - Cerveruela - Villarreal de Huerva 001

I Caracterización Geográfica.

Provincia: Zaragoza

Hoja 1/50.000:

438 Paniza

Municipio: Paniza - Cerveruela - Villarreal de Huerva

Topónimo: Yc-9 (Autovía)

Núcleo:

Coordenadas

X = 646.500 E.
Y = 4.566.550 N

II Características Geológicas Generales.

Era Paleozoico

Período

Ordovícico

Taxones representativos:

Iconofósiles (pistas).

Denominación:

Retascón 001

I Caracterización Geográfica.

Provincia: Zaragoza

Hoja 1/50.000:

465 Daroca

Municipio: Retascón

Topónimo: Alcocer 2

Núcleo: Retascón

Coordenadas

30TXL330571

II Características Geológicas Generales.

Era Cenozoico

Período

Neógeno

Taxones representativos:

Microvertebrados

Denominación:

Retascón 002

I Caracterización Geográfica.

Provincia: Zaragoza

Hoja 1/50.000:

465 Daroca

Municipio: Retascón

Topónimo: Carrilanga

Núcleo: Retascón

Coordenadas

30TXL334566

II Características Geológicas Generales.

Era Cenozoico

Período

Neógeno

Taxones representativos:

Microvertebrados

Denominación: _____ Retascón 003

I Caracterización Geográfica.

Provincia: Hoja 1/50.000:
Municipio:
Topónimo:
Núcleo: Coordenadas

II Características Geológicas Generales.

Era Período

Taxones representativos:

Microvertebrados

Denominación: _____ Retascón 004

I Caracterización Geográfica.

Provincia: Hoja 1/50.000:
Municipio:
Topónimo:
Núcleo: Coordenadas

II Características Geológicas Generales.

Era Período

Taxones representativos:

Macrovertebrados (mamíferos)

Denominación: _____ Santed 001

I Caracterización Geográfica.

Provincia: Hoja 1/50.000:
Municipio:
Topónimo:
Núcleo: Coordenadas

II Características Geológicas Generales.

Era Período

Taxones representativos:

Iconofósiles, invertebrados (Braquiópodos, Trilobites, Gasterópodos, Bivalvos) y microfósiles (Acritarcos).

Denominación: _____

Santed 002

I Caracterización Geográfica.

Provincia: Zaragoza

Hoja 1/50.000:

464 Used

Municipio: Santed

Topónimo: La Cruz del Pobre W50

Núcleo: Santed

Coordenadas

30TXL244451

II Características Geológicas Generales.

Era Paleozoico

Período

Ordovícico

Taxones representativos:

Iconofósiles e invertebrados (braquiópodos inarticulados).

Denominación: _____

Used 001

I Caracterización Geográfica.

Provincia: Zaragoza

Hoja 1/50.000:

464 Used

Municipio: Used

Topónimo: La Muela W14

Núcleo: Used

Coordenadas

30TXL221502

II Características Geológicas Generales.

Era Paleozoico

Período

Ordovícico

Taxones representativos:

Iconofósiles y microfósiles (Acritarcos).

Denominación: _____

Used 002

I Caracterización Geográfica.

Provincia: Zaragoza

Hoja 1/50.000:

464 Used

Municipio: Used

Topónimo: La Muela W45

Núcleo: Used

Coordenadas

30TXL215502

II Características Geológicas Generales.

Era Paleozoico

Período

Ordovícico

Taxones representativos:

Iconofósiles e invertebrados (braquiópodos inarticulados).

Denominación: _____ Used 003

I Caracterización Geográfica.

Provincia: Zaragoza Hoja 1/50.000: 464 Used
Municipio: Used
Topónimo: La Muela W49
Núcleo: Used Coordenadas 30TXL216490

II Características Geológicas Generales.

Era Paleozoico Período Ordovícico

Taxones representativos:

Iconofósiles e invertebrados (braquiópodos inarticulados).

Denominación: _____ Used 004

I Caracterización Geográfica.

Provincia: Zaragoza Hoja 1/50.000: 464 Used
Municipio: Used
Topónimo: Used W52
Núcleo: Used Coordenadas 30TXL213474

II Características Geológicas Generales.

Era Paleozoico Período Ordovícico

Taxones representativos:

Iconofósiles e invertebrados (braquiópodos inarticulados).

Denominación: _____ Used 005

I Caracterización Geográfica.

Provincia: Zaragoza Hoja 1/50.000: 464 Used
Municipio: Used
Topónimo: Collado del Puerto W55
Núcleo: Used Coordenadas 30TXL214498

II Características Geológicas Generales.

Era Paleozoico Período Ordovícico

Taxones representativos:

Iconofósiles e invertebrados (braquiópodos inarticulados).

Denominación: Val de San Martín 001

I Caracterización Geográfica.

Provincia: Hoja 1/50.000:
Municipio:
Topónimo:
Núcleo: Coordenadas

II Características Geológicas Generales.

Era Período

Taxones representativos:

Iconofósiles, invertebrados (Trilobites, Braquiópodos) y microfósiles (Acrítarcos).

Denominación: Val de San Martín 002

I Caracterización Geográfica.

Provincia: Hoja 1/50.000:
Municipio:
Topónimo:
Núcleo: Coordenadas

II Características Geológicas Generales.

Era Período

Taxones representativos:

Iconofósiles, invertebrados (Trilobites, Braquiópodos) y microfósiles (Acrítarcos).

Denominación: Val de San Martín 003

I Caracterización Geográfica.

Provincia: Hoja 1/50.000:
Municipio:
Topónimo:
Núcleo: Coordenadas

II Características Geológicas Generales.

Era Período

Taxones representativos:

Iconofósiles, invertebrados (Braquiópodos, Trilobites, Gasterópodos, Bivalvos) y microfósiles (Acrítarcos).

Denominación: Val de San Martín 004

I Caracterización Geográfica.

Provincia: Zaragoza Hoja 1/50.000: 465 Daroca
Municipio: Val de San Martín
Topónimo: Parideras Blancas W26
Núcleo: Val de San Martín Coordenadas 30TXL288449

II Características Geológicas Generales.

Era Paleozoico Período Ordovícico

Taxones representativos:

Iconofósiles, invertebrados (Braquiópodos, Trilobites, Gasterópodos, Bivalvos) y microfósiles (Acrítarcos).

Denominación: Val de San Martín 005

I Caracterización Geográfica.

Provincia: Zaragoza Hoja 1/50.000: 465 Daroca
Municipio: Val de San Martín
Topónimo: Parideras Blancas W27
Núcleo: Val de San Martín Coordenadas 30TXL286446

II Características Geológicas Generales.

Era Paleozoico Período Ordovícico

Taxones representativos:

Iconofósiles, invertebrados (Braquiópodos, Trilobites, Gasterópodos, Bivalvos) y microfósiles (Acrítarcos).

Denominación: Villarreal de Huerva 001

I Caracterización Geográfica.

Provincia: Zaragoza Hoja 1/50.000: 438 Paniza
Municipio: Villarreal de Huerva
Topónimo: Horcajuelos W54
Núcleo: Villarreal de Huerva Coordenadas 30TXL453616

II Características Geológicas Generales.

Era Paleozoico Período Ordovícico

Taxones representativos:

Iconofósiles e invertebrados (braquiópodos inarticulados).

Denominación:

Villarroya del Campo 001

I Caracterización Geográfica.

Provincia:

Hoja 1/50.000:

Municipio:

Topónimo:

Núcleo:

Coordenadas

II Características Geológicas Generales.

Era

Período

Taxones representativos:

Microvertebrados

SISTEMA DE INFORMACIÓN DEL PATRIMONIO CULTURAL ARAGONÉS
NODO GOBIERNO DE ARAGÓN
INFORME DE BIENES CULTURALES

ARQUEOLOGÍA

Total resultados encontrados: 305 bienes.

Nuestra Señora de Semón ACERED

1-ARQ-ZAR-024-002-001 (50-002-0002)

Latitud: 618750 Longitud: 4561300 Cota: 800 Latitud: 618710.87 Longitud: 4561141.52 Cota: 800

Secuencia cultural:

Asentamiento celtibérico y ermita moderno contemporánea

Referencias:

Aranda Marco, A., 1986. El poblamiento prerromano del Suroeste de la Comarca de Daroca (Zaragoza), 9. Zaragoza. Págs 344-345

Burillo Mozota, F., 1993a. Patrimonio Histórico de Aragón. Inventario Arqueológico. Daroca. Zaragoza. Págs 92

Cerro Garaita ACERED

1-ARQ-ZAR-024-002-002 (50-002-0003)

Latitud: 619500 Longitud: 4561250 Cota: 920 Latitud: 619593.58 Longitud: 4561310.17 Cota: 920

Secuencia cultural:

Taller de sílex del Eneolítico

Referencias:

Aranda Marco, A., 1986. El poblamiento prerromano del Suroeste de la Comarca de Daroca (Zaragoza), 9. Zaragoza. Págs 50-58

Burillo Mozota, F., 1993a. Patrimonio Histórico de Aragón. Inventario Arqueológico. Daroca. Zaragoza. Págs 95-96

Barranco de Mondallén ACERED

1-ARQ-ZAR-024-002-003 (50-002-0004)

Latitud: 619400 Longitud: 4560700 Cota: 820-40 Latitud: 619671.06 Longitud: 4560848.73 Cota: 820-40

Secuencia cultural:

Taller de sílex del Eneolítico

Referencias:

Aranda Marco, A., 1986. El poblamiento prerromano del Suroeste de la Comarca de Daroca (Zaragoza), 9. Zaragoza. Págs 58-66

Burillo Mozota, F., 1993a. Patrimonio Histórico de Aragón. Inventario Arqueológico. Daroca. Zaragoza. Págs 97-98

Castillo, El ACERED

1-ARQ-ZAR-024-002-004 (50-002-0005)

Latitud: 617500 Longitud: 4558400 Cota: 880 Latitud: 616678 Longitud: 4558579.27 Cota: 880

Secuencia cultural:

Fortificación medieval

Referencias:

Aranda Marco, A., 1986. El poblamiento prerromano del Suroeste de la Comarca de Daroca (Zaragoza), 9. Zaragoza. Págs 343-344

Burillo Mozota, F., 1993a. Patrimonio Histórico de Aragón. Inventario Arqueológico. Daroca. Zaragoza. Págs 93

Peirón de los Desamparados ACERED

1-ARQ-ZAR-024-002-005 (CU) (50-002-0001-CU002)

Latitud: 617300 Longitud: 4558950

Secuencia cultural:

Necrópolis de inhumación parcialmente destruida junto a los restos de un peiron desmontado

Referencias:

Burillo Mozota, F., 1993a. Patrimonio Histórico de Aragón. Inventario Arqueológico. Daroca. Zaragoza. Págs 92-93

Atalaya, La ALDEHUELA DE LIESTOS

1-ARQ-ZAR-024-016-001 (50-016-0002)

Latitud: 609600 Longitud: 4549540 Cota: 1208

Secuencia cultural:

Hallazgo de sílex, cerámica romana y medieval

Referencias:

Burillo Mozota, F., 1993a. Patrimonio Histórico de Aragón. Inventario Arqueológico. Daroca. Zaragoza. Págs 100

Casilla del Tío Manolo ALDEHUELA DE LIESTOS

1-ARQ-ZAR-024-016-002 (50-016-0003)

Latitud: 609050 Longitud: 4547320 Cota: 1000

Secuencia cultural:

Hallazgo de sílex y cerámica medieval

Referencias:

Burillo Mozota, F., 1993a. Patrimonio Histórico de Aragón. Inventario Arqueológico. Daroca. Zaragoza. Págs 100

Carrasquilla, La ALDEHUELA DE LIESTOS

1-ARQ-ZAR-024-016-003 (50-016-0004)

Latitud: 608020 Longitud: 4547250 Cota: 1000

Secuencia cultural:

Hallazgo de un diente de hoz de sílex

Referencias:

Burillo Mozota, F., 1993a. Patrimonio Histórico de Aragón. Inventario Arqueológico. Daroca. Zaragoza. Págs 100

Pajares, Los ALDEHUELA DE LIESTOS

1-ARQ-ZAR-024-016-004 (50-016-0005)

Latitud: 609400 Longitud: 4546600 Cota: 1000

Secuencia cultural:

Necrópolis de inhumación cerca de la ermita de San Roque

Referencias:

Burillo Mozota, F., 1993a. Patrimonio Histórico de Aragón. Inventario Arqueológico. Daroca. Zaragoza. Págs 100

Ermita de San Roque ALDEHUELA DE LIESTOS

1-ARQ-ZAR-024-016-005 (50-016-0006)

Latitud: 609200 Longitud: 4546300 Cota: 1073

Secuencia cultural:

Hallazgo de una lasca, un fragmento informe de sílex y un fragmento de cerámica mano.

Referencias:

Burillo Mozota, F., 1993a. Patrimonio Histórico de Aragón. Inventario Arqueológico. Daroca. Zaragoza. Págs 101

Collado de San Roque ALDEHUELA DE LIESTOS

1-ARQ-ZAR-024-016-006 (50-016-0007)

Latitud: 609700 Longitud: 4546300 Cota: 1020

Secuencia cultural:

Hallazgo de sílex y cerámica a mano, medieval y moderna

Referencias:

Burillo Mozota, F., 1993a. Patrimonio Histórico de Aragón. Inventario Arqueológico. Daroca. Zaragoza. Págs 101

Castillo, El - El Torreón ALDEHUELA DE LIESTOS

1-ARQ-ZAR-024-016-007 (50-016-0008)

Latitud: 610400 Longitud: 4546350 Cota: 960

Secuencia cultural:

Asentamiento celtibérico y torre medieval

Referencias:

Aranda Marco, A., 1987d. "Arqueología celtibérica en la comarca de Daroca". I Simposium sobre los Celtíberos (1986). Daroca. Págs 169-171

Burillo Mozota, F., 1993a. Patrimonio Histórico de Aragón. Inventario Arqueológico. Daroca. Zaragoza. Págs 103-104

Barranco de la Fuente del Sapo ALDEHUELA DE LIESTOS

1-ARQ-ZAR-024-016-008 (50-016-0009)

Latitud: 609300 Longitud: 4545900 Cota: 980

Referencias:

Burillo Mozota, F., 1993a. Patrimonio Histórico de Aragón. Inventario Arqueológico. Daroca. Zaragoza. Págs 101-102

Casares, Los ALDEHUELA DE LIESTOS

1-ARQ-ZAR-024-016-009 (50-016-0010)

Latitud: 612050 Longitud: 4545170 Cota: 1090

Secuencia cultural:

Estructura cuadrangular, aparentemente de hábitat, de cronología indeterminada.

Referencias:

Burillo Mozota, F., 1993a. Patrimonio Histórico de Aragón. Inventario Arqueológico. Daroca. Zaragoza. Págs 102

Peña, La ALDEHUELA DE LIESTOS

1-ARQ-ZAR-024-016-010 (50-016-0011)

Latitud: 605350 Longitud: 4544650 Cota: 1216

Secuencia cultural:

Estructura asociada a materiales de cerámica a mano y medieval

Referencias:

Burillo Mozota, F., 1993a. Patrimonio Histórico de Aragón. Inventario Arqueológico. Daroca. Zaragoza. Págs 102

Cañada I, La ANENTO

1-ARQ-ZAR-024-028-001 (50-028-0002)

Latitud: 641200 Longitud: 4549500 Cota: 1020

Secuencia cultural:

Parece tratarse de los medios materiales de un pequeño hábitat que, por lo recogido, puede llevarse a la Primera Edad del Hierro, localizado en llano.

Referencias:

Burillo Mozota, F., 1993a. Patrimonio Histórico de Aragón. Inventario Arqueológico. Daroca. Zaragoza. Págs 105-106

Delgado Ceamanos, J., 1986 (Inédito). Carta arqueológica del poblamiento prerromano del Campo de Romanos y Sierras Limitrofes (Zaragoza), Tesis de Licenciatura. Zaragoza

Delgado Ceamanos, J., 1991b. "Prospecciones en el Campo Romanos y Sierras Limitrofes (Zaragoza). Año 1986". Arqueología Aragonesa 1986-1987, 10. Zaragoza. Págs 352

Bayoral, El ANENTO

1-ARQ-ZAR-024-028-002 (50-028-0004)

Latitud: 639700 Longitud: 4548900 Cota: 1020

Secuencia cultural:

Pequeño hábitat del Bronce Pleno, situado en una ladera protegida por el viento y orientada al Sur.

Referencias:

Burillo Mozota, F., 1993a. Patrimonio Histórico de Aragón. Inventario Arqueológico. Daroca. Zaragoza. Págs 106

Delgado Ceamanos, J., 1986 (Inédito). Carta arqueológica del poblamiento prerromano del Campo de Romanos y Sierras Limitrofes (Zaragoza), Tesis de Licenciatura. Zaragoza

Delgado Ceamanos, J., 1991b. "Prospecciones en el Campo Romanos y Sierras Limitrofes (Zaragoza). Año 1986". Arqueología Aragonesa 1986-1987, 10. Zaragoza. Págs 352

Cañada II, La ANENTO

1-ARQ-ZAR-024-028-003 (50-028-0003)

Latitud: 640200 Longitud: 4548300 Cota: 980

Secuencia cultural:

Yacimiento de la Edad del Bronce

Referencias:

Burillo Mozota, F., 1993a. Patrimonio Histórico de Aragón. Inventario Arqueológico. Daroca. Zaragoza. Págs 106-107

Delgado Ceamanos, J., 1986 (Inédito). Carta arqueológica del poblamiento prerromano del Campo de Romanos y Sierras Limitrofes (Zaragoza), Tesis de Licenciatura. Zaragoza

Delgado Ceamanos, J., 1991b. "Prospecciones en el Campo Romanos y Sierras Limitrofes (Zaragoza). Año 1986". Arqueología Aragonesa 1986-1987, 10. Zaragoza. Págs 352

Castillo, El ANENTO

1-ARQ-ZAR-024-028-004 (50-028-0005)

Latitud: 640150 Longitud: 4548200 Cota: 960

Secuencia cultural:

Castillo bajomedieval y hallazgo de cerámica mano

Figura jurídica:

BIEN DE INTERÉS CULTURAL

Referencias:

Burillo Mozota, F., 1993a. Patrimonio Histórico de Aragón. Inventario Arqueológico. Daroca. Zaragoza. Págs 111-112

Gultart Aparicio, C., 1986b. Castillos de Aragón II, 5. Zaragoza. Págs 122

San Cristóbal ANENTO

1-ARQ-ZAR-024-028-005 (50-028-0006)

Latitud: 640700 Longitud: 4548100 Cota: 980

Secuencia cultural:

Asentamiento celliberico con una torre defensiva

Referencias:

Burillo Mozota, F., 1980a. El Valle Medio del Ebro en época ibérica. Zaragoza. Págs 103-105

Burillo Mozota, F., 1980c. "XXIV. Yacimientos ibéricos de los valles de la Huerva y Jiloca medio". Atlas de Prehistoria y Arqueología

Aragonesa, I. Zaragoza. Págs 79

Burillo Mozota, F., 1993a. Patrimonio Histórico de Aragón. Inventario Arqueológico. Daroca. Zaragoza. Págs 109-110

Torreón II ANENTO

1-ARQ-ZAR-024-028-006 (50-028-0008)

Latitud: 640800 Longitud: 4548100 Cota: 980

Secuencia cultural:

Asentamiento romano imperial

Referencias:

Burillo Mozota, F., 1993a. Patrimonio Histórico de Aragón. Inventario Arqueológico. Daroca. Zaragoza. Págs 107

Torreón I ANENTO

1-ARQ-ZAR-024-028-007 (50-028-0007)

Latitud: 640700 Longitud: 4547800 Cota: 980

Secuencia cultural:

Yacimiento del Bronce Pleno con material encontrado en un corte dentro de una "bolsada"

Referencias:

Burillo Mozota, F., 1993a. Patrimonio Histórico de Aragón. Inventario Arqueológico. Daroca. Zaragoza. Págs 108

Tejar, El ATEA

1-ARQ-ZAR-024-037-001 (50-037-0002)

Latitud: 620800 Longitud: 4558200 Cota: 840

Secuencia cultural:

Conjunto lítico de superficie que parece que corresponde con un taller, con una cronología neo-eneolítica.

Referencias:

Burillo Mozota, F., 1993a. Patrimonio Histórico de Aragón. Inventario Arqueológico. Daroca. Zaragoza. Págs 114

Barranco de Valverde I ATEA

1-ARQ-ZAR-024-037-002 (50-037-0004)

Latitud: 621950 Longitud: 4556800 Cota: 880

Secuencia cultural:

Hallazgo de un conjunto de industria lítica

Referencias:

Burillo Mozota, F., 1993a. Patrimonio Histórico de Aragón. Inventario Arqueológico. Daroca. Zaragoza. Págs 114

Barranco de Valverde II. ATEA

1-ARQ-ZAR-024-037-003 (50-037-0005)

Latitud: 622200 Longitud: 4556500 Cota: 880

Secuencia cultural:

Hallazgo de un conjunto de industria lítica y un fragmento de cerámica a mano

Referencias:

Burillo Mozota, F., 1993a. Patrimonio Histórico de Aragón. Inventario Arqueológico. Daroca. Zaragoza. Págs 115

Senda de los Portillejos ATEA

1-ARQ-ZAR-024-037-004 (50-037-0003)

Latitud: 621850 Longitud: 4554100 Cota: 1000

Secuencia cultural:

Hallazgo de un fragmento muy patinado de sílex

Referencias:

Burillo Mozota, F., 1993a. Patrimonio Histórico de Aragón. Inventario Arqueológico. Daroca. Zaragoza. Págs 115

Castillo, EI ATEA

1-ARQ-ZAR-024-037-005 (CU) (50-037-0001-CU002)

Latitud: 621100 Longitud: 4557800

Secuencia cultural:

Base de un torreón defensivo medieval.

Referencias:

Burillo Mozota, F., 1993a. Patrimonio Histórico de Aragón. Inventario Arqueológico. Daroca. Zaragoza. Págs 114

Picurucho, EI BADULES

1-ARQ-ZAR-024-040-001 (50-040-0002)

Latitud: 646900 Longitud: 4555650 Cota: 1020 Latitud: 646956.72 Longitud: 4555300.37 Cota: 1020

Secuencia cultural:

Asentamiento romano

Referencias:

Burillo Mozota, F., 1977c. "Hallazgos pertenecientes a la época romana imperial en Campos Romanos". Caesaraugusta, 41-42. Zaragoza. Págs 109-119

Burillo Mozota, F., 1993a. Patrimonio Histórico de Aragón. Inventario Arqueológico. Daroca. Zaragoza. Págs 119-120

Datos BADULES

1-ARQ-ZAR-024-040-002 (50-040-0003)

Latitud: 649700 Longitud: 4555750 Cota: 1041

Secuencia cultural:

Poblado celtibérico de los s. II -1ª/2 I a.C. y hallazgo de cerámica medieval

Referencias:

Burillo Mozota, F., 1980a. El Valle Medio del Ebro en época ibérica. Zaragoza. Págs 95-98

Burillo Mozota, F., 1980c. "XXIV. Yacimientos ibéricos de los valles de la Huerva y Jiloca medio". Atlas de Prehistoria y Arqueología Aragonesa, I. Zaragoza. Págs 79

Burillo Mozota, F., 1993a. Patrimonio Histórico de Aragón. Inventario Arqueológico. Daroca. Zaragoza. Págs 121-122

Palomares, Los BALCONCHÁN

1-ARQ-ZAR-024-042-001 (50-042-0002)

Latitud: 629150 Longitud: 4549950 Cota: 940

Secuencia cultural:

Hallazgo de cerámica medieval y moderna

Referencias:

Burillo Mozota, F., 1993a. Patrimonio Histórico de Aragón. Inventario Arqueológico. Daroca. Zaragoza. Págs 123-124

Puerto, El BALCONCHÁN

1-ARQ-ZAR-024-042-002 (50-042-0003)

Latitud: 628150 Longitud: 4547800 Cota: 1180

Secuencia cultural:

Asentamiento de la Edad del Bronce

Referencias:

Aranda Marco, A., 1986. El poblamiento prerromano del Suroeste de la Comarca de Daroca (Zaragoza), 9. Zaragoza. Págs 191-194
Burillo Mozota, F., 1993a. Patrimonio Histórico de Aragón. Inventario Arqueológico. Daroca. Zaragoza. Págs 127-128

Aldehueta, La BALCONCHÁN

1-ARQ-ZAR-024-042-003 (50-042-0004)

Latitud: 626200 Longitud: 4547400 Cota: 1160

Secuencia cultural:

Despoblado bajomedieval con estructuras visibles

Referencias:

Burillo Mozota, F., 1993a. Patrimonio Histórico de Aragón. Inventario Arqueológico. Daroca. Zaragoza. Págs 125-126
Estebán Abad, R., 1951. Estudio histórico-político de la ciudad y comunidad de Daroca. Teruel. Págs 125

Castillejo II, El BERRUECO

1-ARQ-ZAR-024-048-001 (50-048-0002)

Latitud: 628550 Longitud: 4540050 Cota: 1206 Latitud: 628160.2 Longitud: 4540478.78 Cota: 1206

Secuencia cultural:

Asentamiento en altura de la Edad del Bronce

Referencias:

Aranda Marco, A., 1986. El poblamiento prerromano del Suroeste de la Comarca de Daroca (Zaragoza), 9. Zaragoza. Págs 325
Burillo Mozota, F., 1993a. Patrimonio Histórico de Aragón. Inventario Arqueológico. Daroca. Zaragoza. Págs 131-132

Castillo, El BERRUECO

1-ARQ-ZAR-024-048-002 (50-048-0003)

Latitud: 628950 Longitud: 4539250 Cota: 1140 Latitud: 628927.82 Longitud: 4539350.84 Cota: 1140

Secuencia cultural:

Asentamiento celibérico reocupado por un Castillo medieval y hallazgo de T.S.

Figura jurídica:

BIEN DE INTERÉS CULTURAL

Referencias:

Aranda Marco, A., 1986. El poblamiento prerromano del Suroeste de la Comarca de Daroca (Zaragoza), 9. Zaragoza. Págs 232-325
Burillo Mozota, F., 1980a. El Valle Medio del Ebro en época ibérica. Zaragoza. Págs 136-138
Burillo Mozota, F., 1980c. "XXIV. Yacimientos ibéricos de los valles de la Huerva y Jiloca medio". Atlas de Prehistoria y Arqueología Aragonesa, I. Zaragoza. Págs 79
Burillo Mozota, F., 1993a. Patrimonio Histórico de Aragón. Inventario Arqueológico. Daroca. Zaragoza. Págs 133-134
Guitart Aparicio, C., 1986b. Castillos de Aragón II, 5. Zaragoza. Págs 125

Torreón, El BERRUECO

1-ARQ-ZAR-024-048-003 (50-048-0004)

Latitud: 629300 Longitud: 4538520 Cota: 1100

Secuencia cultural:

Asentamiento celibérico de las primera fases de esta cultura

Referencias:

Aranda Marco, A., 1986. El poblamiento prerromano del Suroeste de la Comarca de Daroca (Zaragoza), 9. Zaragoza. Págs 325
Burillo Mozota, F., 1993a. Patrimonio Histórico de Aragón. Inventario Arqueológico. Daroca. Zaragoza. Págs 129-130

Castellar I, El BERRUECO

1-ARQ-ZAR-024-048-004 (50-048-0005)

Latitud: 629220.09 Longitud: 4537350.86 Cota: 1040 Latitud: 629119 Longitud: 4537596 Cota: 1040

Secuencia cultural:

Asentamiento celibérico

Referencias:

Aranda Marco, A., 1986. El poblamiento prerromano del Suroeste de la Comarca de Daroca (Zaragoza), 9. Zaragoza. Págs 326-327

Burillo Mozota, F., 1980a. El Valle Medio del Ebro en época ibérica. Zaragoza. Págs 138-140

Burillo Mozota, F., 1980c. "XXIV. Yacimientos ibéricos de los valles de la Huerva y Jiloca medio". Atlas de Prehistoria y Arqueología

Aragonesa, I. Zaragoza. Págs 79

Burillo Mozota, F., 1993a. Patrimonio Histórico de Aragón. Inventario Arqueológico. Daroca. Zaragoza. Págs 137-138

Castellar II BERRUECO

1-ARQ-ZAR-024-048-005 (50-048-0006)

Latitud: 629050 Longitud: 4537570 Cota: 1040

Secuencia cultural:

Mancha cenicienta asociada a materiales celibéricos a escasos metros del Castellar (Posible necrópolis?)

Referencias:

Burillo Mozota, F., 1993a. Patrimonio Histórico de Aragón. Inventario Arqueológico. Daroca. Zaragoza. Págs 130

Castillejo, El BERRUECO

1-ARQ-ZAR-024-048-006 (50-048-0007)

Latitud: 628800 Longitud: 4537500 Cota: 1020 Latitud: 628733.6 Longitud: 4537095.55 Cota: 1020

Secuencia cultural:

Asentamiento romano asociado a una estructura cuadrangular y hallazgo de cerámica ibérica

Referencias:

Aranda Marco, A., 1986. El poblamiento prerromano del Suroeste de la Comarca de Daroca (Zaragoza), 9. Zaragoza. Págs 327-330

Burillo Mozota, F., 1980a. El Valle Medio del Ebro en época ibérica. Zaragoza. Págs 140-141

Burillo Mozota, F., 1980c. "XXIV. Yacimientos ibéricos de los valles de la Huerva y Jiloca medio". Atlas de Prehistoria y Arqueología

Aragonesa, I. Zaragoza. Págs 79

Burillo Mozota, F., 1993a. Patrimonio Histórico de Aragón. Inventario Arqueológico. Daroca. Zaragoza. Págs 135-136

Sin topónimo CERVERUELA

1-ARQ-ZAR-024-080-001 (50-080-0002)

Latitud: 648870.75 Longitud: 4564378.93

Referencias:

Burillo Mozota, F., 1981b. "Datos arqueológicos del Sistema Ibérico Central (Zaragoza-Teruel)". Teruel, 66. Teruel. Págs 103-104

Loma de la Hiedra IV. CUBEL

1-ARQ-ZAR-024-090-001 (50-090-0002)

Latitud: 615400 Longitud: 4553200 Cota: 1100

Secuencia cultural:

Yacimiento con industria lítica

Referencias:

Burillo Mozota, F., 1993a. Patrimonio Histórico de Aragón. Inventario Arqueológico. Daroca. Zaragoza. Págs 149-150

Loma de la Hiedra III - Alto del Concejo CUBEL

1-ARQ-ZAR-024-090-002 (50-090-0003)

Latitud: 615750 Longitud: 4553200 Cota: 1145

Secuencia cultural:

Asentamiento celtibérico

Referencias:

Burillo Mozota, F., 1993a. Patrimonio Histórico de Aragón. Inventario Arqueológico. Daroca. Zaragoza. Págs 151-152

Cerrada de las Marcolientas CUBEL

1-ARQ-ZAR-024-090-003 (50-090-0004)

Latitud: 613700 Longitud: 4552750 Cota: 1080-1060

Secuencia cultural:

Yacimiento con industria lítica y hallazgo de cerámica moderna

Referencias:

Burillo Mozota, F., 1993a. Patrimonio Histórico de Aragón. Inventario Arqueológico. Daroca. Zaragoza. Págs 153-154

Hoyuelas, Las CUBEL

1-ARQ-ZAR-024-090-004 (50-090-0005)

Latitud: 614450 Longitud: 4552650 Cota: 1020

Secuencia cultural:

Yacimiento cerámica islámica y moderna

Referencias:

Burillo Mozota, F., 1993a. Patrimonio Histórico de Aragón. Inventario Arqueológico. Daroca. Zaragoza. Págs 140

Fuente de Valdeperales CUBEL

1-ARQ-ZAR-024-090-005 (50-090-0006)

Latitud: 617700 Longitud: 4552600 Cota: 1200

Secuencia cultural:

Hallazgo de una microlasca y un raspador

Referencias:

Burillo Mozota, F., 1993a. Patrimonio Histórico de Aragón. Inventario Arqueológico. Daroca. Zaragoza. Págs 140

Santa Bárbara CUBEL

1-ARQ-ZAR-024-090-006 (50-090-0007)

Latitud: 616150 Longitud: 4552100 Cota: 1060

Secuencia cultural:

Asentamiento celibérico junto a una ermita bajo medieval

Referencias:

Burillo Mozota, F., 1993a. Patrimonio Histórico de Aragón. Inventario Arqueológico. Daroca. Zaragoza. Págs 155-156

Cerro de Pedro Sánchez CUBEL

1-ARQ-ZAR-024-090-007 (50-090-0008)

Latitud: 613400 Longitud: 4551950 Cota: 1100

Secuencia cultural:

Hallazgo de sílex y cerámica mano

Referencias:

Burillo Mozota, F., 1993a. Patrimonio Histórico de Aragón. Inventario Arqueológico. Daroca. Zaragoza. Págs 141

Arroyo de la Veguilla CUBEL

1-ARQ-ZAR-024-090-008 (50-090-0009)

Latitud: 616300 Longitud: 4551700 Cota: 1100

Secuencia cultural:

Hallazgo de una gran losa identificada como estela funeraria

Referencias:

Burillo Mozota, F., 1993a. Patrimonio Histórico de Aragón. Inventario Arqueológico. Daroca. Zaragoza. Págs 141

Alto de las Tarayuelas CUBEL

1-ARQ-ZAR-024-090-009 (50-090-0010)

Latitud: 611700 Longitud: 4551500 Cota: 1180

Secuencia cultural:

Yacimiento con industria lítica y cerámica medieval asociado a estructuras

Referencias:

Burillo Mozota, F., 1993a. Patrimonio Histórico de Aragón. Inventario Arqueológico. Daroca. Zaragoza. Págs 141

Llano del Val CUBEL

1-ARQ-ZAR-024-090-010 (50-090-0011)

Latitud: 615600 Longitud: 4551500 Cota: 1100

Secuencia cultural:

Asentamiento al aire libre con industria lítica

Referencias:

Burillo Mozota, F., 1993a. Patrimonio Histórico de Aragón. Inventario Arqueológico. Daroca. Zaragoza. Págs 141-142

Llano de las Tarayuelas CUBEL

1-ARQ-ZAR-024-090-011 (50-090-0012)

Latitud: 611950 Longitud: 4551200 Cota: 1140

Secuencia cultural:

Conjunto de industria lítica y cerámica a mano

Referencias:

Burillo Mozota, F., 1993a. Patrimonio Histórico de Aragón. Inventario Arqueológico. Daroca. Zaragoza. Págs 142

Pozanco, El CUBEL

1-ARQ-ZAR-024-090-012 (50-090-0013)

Latitud: 614500 Longitud: 4550800 Cota: 1090

Secuencia cultural:

Hallazgo de cerámica a mano, ibérica y medieval

Referencias:

Burillo Mozota, F., 1993a. Patrimonio Histórico de Aragón. Inventario Arqueológico. Daroca. Zaragoza. Págs 142

Caseta de Miguelico CUBEL

1-ARQ-ZAR-024-090-013 (50-090-0014)

Latitud: 617450 Longitud: 4550750 Cota: 1120

Secuencia cultural:

Hallazgo de una lasca denticulada

Referencias:

Burillo Mozota, F., 1993a. Patrimonio Histórico de Aragón. Inventario Arqueológico. Daroca. Zaragoza. Págs 143

Cabezo, El CUBEL

1-ARQ-ZAR-024-090-014 (50-090-0015)

Latitud: 612800 Longitud: 4550650 Cota: 1140

Secuencia cultural:

Hallazgo de cuatro piezas de sílex

Referencias:

Burillo Mozota, F., 1993a. Patrimonio Histórico de Aragón. Inventario Arqueológico. Daroca. Zaragoza. Págs 143

Pedroso, El CUBEL

1-ARQ-ZAR-024-090-015 (50-090-0016)

Latitud: 618550 Longitud: 4550450 Cota: 1160

Secuencia cultural:

Posibles instalaciones agropecuarias medievales

Referencias:

Burillo Mozota, F., 1993a. Patrimonio Histórico de Aragón. Inventario Arqueológico. Daroca. Zaragoza. Págs 144

Paridera del Colmenarejo CUBEL

1-ARQ-ZAR-024-090-016 (50-090-0017)

Latitud: 612570 Longitud: 4550000 Cota: 1125

Secuencia cultural:

Asentamiento al aire libre con industria lítica

Referencias:

Burillo Mozota, F., 1993a. Patrimonio Histórico de Aragón. Inventario Arqueológico. Daroca. Zaragoza. Págs 144-145

Pozo de la Torre CUBEL

1-ARQ-ZAR-024-090-017 (50-090-0018)

Latitud: 610850 Longitud: 4549850 Cota: 1100

Secuencia cultural:

Torre cuadrada con recinto, junto a pozo y posibles sepulcros pétreos reutilizados

Referencias:

Burillo Mozota, F., 1993a. Patrimonio Histórico de Aragón. Inventario Arqueológico. Daroca. Zaragoza. Págs 145

Cabezadas, Las CUBEL

1-ARQ-ZAR-024-090-018 (50-090-0019)

Latitud: 614500 Longitud: 4549200 Cota: 1090

Secuencia cultural:

Hallazgo de una lámina de sílex

Referencias:

Burillo Mozota, F., 1993a. Patrimonio Histórico de Aragón. Inventario Arqueológico. Daroca. Zaragoza. Págs 145

Cepar, El CUBEL

1-ARQ-ZAR-024-090-019 (50-090-0020)

Latitud: 613480 Longitud: 4549050 Cota: 1100

Secuencia cultural:

Asentamiento al aire libre con industria lítica

Referencias:

Burillo Mozota, F., 1993a. Patrimonio Histórico de Aragón. Inventario Arqueológico. Daroca. Zaragoza. Págs 145-146

Laguna II, La CUBEL

1-ARQ-ZAR-024-090-020 (50-090-0022)

Latitud: 616500 Longitud: 4548620 Cota: 1090

Secuencia cultural:

Hallazgo de una lasca de sílex y un fragmento de cerámica a mano

Referencias:

Burillo Mozota, F., 1993a. Patrimonio Histórico de Aragón. Inventario Arqueológico. Daroca. Zaragoza. Págs 146

Laguna I, La CUBEL

1-ARQ-ZAR-024-090-021 (50-090-0021)

Latitud: 616750 Longitud: 4548450 Cota: 1080

Secuencia cultural:

Hallazgo de un fragmento de cerámica a mano y tres de cerámica moderna

Referencias:

Burillo Mozota, F., 1993a. Patrimonio Histórico de Aragón. Inventario Arqueológico. Daroca. Zaragoza. Págs 146

Ermita de Guialguerrero CUBEL

1-ARQ-ZAR-024-090-022 (50-090-0023)

Latitud: 616750 Longitud: 4548200 Cota: 1080

Secuencia cultural:

Ermita bajo medieval asociada a una necrópolis moderna

Referencias:

Abad Ríos, F., 1957. Catálogo Monumental de España, Tomo I. Madrid. Págs 506

Burillo Mozota, F., 1993a. Patrimonio Histórico de Aragón. Inventario Arqueológico. Daroca. Zaragoza. Págs 146-147

Corral Lafuente, J.L., 1987a. La comunidad de aldeas de Daroca en los siglos XIII y XIV: Origen y proceso de consolidación. Zaragoza. Págs 154

Faci, A., 1979. Aragón reino de Christo y dote de María Santissima. 1739. Zaragoza. Págs 452

Cerro del Otero CUBEL

1-ARQ-ZAR-024-090-023 (50-090-0024)

Latitud: 614550 Longitud: 4546900 Cota: 1109

Secuencia cultural:

Hallazgo de industria lítica, cerámica a mano y medieval

Referencias:

Burillo Mozota, F., 1993a. Patrimonio Histórico de Aragón. Inventario Arqueológico. Daroca. Zaragoza. Págs 147

Castillo, El CUBEL

1-ARQ-ZAR-024-090-024 (CU) (50-090-0001-CU002)

Latitud: 614550 Longitud: 4550550

Secuencia cultural:

Fortificación bajomedieval y hallazgo de cerámica ibérica

Referencias:

Aranda Marco, A., 1987d. "Arqueología celtibérica en la comarca de Daroca". I Simposium sobre los Celtíberos (1986). Daroca. Págs 163

Burillo Mozota, F., 1993a. Patrimonio Histórico de Aragón. Inventario Arqueológico. Daroca. Zaragoza. Págs 143-144

Gultart Aparicio, C., 1988. Castillos de Aragón III, 5. Zaragoza. Págs 160-161

Antigua Iglesia de San Pedro CUBEL

1-ARQ-ZAR-024-090-025 (CU) (50-090-0001-CU003)

Latitud: 614500 Longitud: 4550300

Referencias:

Burillo Mozota, F., 1993a. Patrimonio Histórico de Aragón. Inventario Arqueológico. Daroca. Zaragoza. Págs 144

Atalaya, La CUERLAS (LAS)

1-ARQ-ZAR-024-091-001 (50-091-0002)

Latitud: 620300 Longitud: 4535900 Cota: 1169 Latitud: 620313.16 Longitud: 4535904.12 Cota: 1169

Secuencia cultural:

Asentamiento de la Edad del Bronce

Referencias:

Aranda Marco, A., 1986. El poblamiento prerromano del Suroeste de la Comarca de Daroca (Zaragoza), 9. Zaragoza. Págs 218-220

Burillo Mozota, F., 1993a. Patrimonio Histórico de Aragón. Inventario Arqueológico. Daroca. Zaragoza. Págs 157-158

San Pedro CUERLAS (LAS)

1-ARQ-ZAR-024-091-002 (50-091-0003)

Latitud: 622100 Longitud: 4536750 Cota: 1057 Latitud: 622125.23 Longitud: 4536612.62 Cota: 1057

Secuencia cultural:

Asentamiento celtibérico y hallazgo de cerámica medieval

Referencias:

Burillo Mozota, F., 1980a. El Valle Medio del Ebro en época ibérica. Zaragoza. Págs 147-149

Burillo Mozota, F., 1980c. "XXIV. Yacimientos ibéricos de los valles de la Huerva y Jiloca medio". Atlas de Prehistoria y Arqueología

Aragonesa, I. Zaragoza. Págs 79

Burillo Mozota, F., 1993a. Patrimonio Histórico de Aragón. Inventario Arqueológico. Daroca. Zaragoza. Págs 159-160

Valdecalera CUERLAS (LAS)

1-ARQ-ZAR-024-091-003 (50-091-0004)

Latitud: 618600 Longitud: 4535600 Cota: 1080 Latitud: 618705.19 Longitud: 4535569.52 Cota: 1080

Secuencia cultural:

Asentamiento del bronce con estructuras conservadas

Referencias:

Aranda Marco, A., 1986. El poblamiento prerromano del Suroeste de la Comarca de Daroca (Zaragoza), 9. Zaragoza. Págs 223-224

Burillo Mozota, F., 1993a. Patrimonio Histórico de Aragón. Inventario Arqueológico. Daroca. Zaragoza. Págs 158

Fuente de la Higuera, CUERLAS (LAS)

1-ARQ-ZAR-024-091-004 (50-091-0005)

Latitud: 619250 Longitud: 4535050 Cota: 1080 Latitud: 619079.73 Longitud: 4535544.73 Cota: 1080

Secuencia cultural:

Hallazgo de cerámica a mano en una barranquera

Referencias:

Aranda Marco, A., 1986. El poblamiento prerromano del Suroeste de la Comarca de Daroca (Zaragoza), 9. Zaragoza. Págs 220-221

Burillo Mozota, F., 1993a. Patrimonio Histórico de Aragón. Inventario Arqueológico. Daroca. Zaragoza. Págs 158

Castillejo, El CUERLAS (LAS)

1-ARQ-ZAR-024-091-005 (50-091-0006)

Latitud: 622000 Longitud: 4534600 Cota: 1120 Latitud: 621235.51 Longitud: 4535271.49 Cota: 1120

Secuencia cultural:

Asentamiento celtibérico del S. II a.C.- 1ª mitad de s. I a.C.

Referencias:

Burillo Mozota, F., 1980a. El Valle Medio del Ebro en época ibérica. Zaragoza. Págs 150-152

Burillo Mozota, F., 1980c. "XXIV. Yacimientos ibéricos de los valles de la Huerva y Jiloca medio". Atlas de Prehistoria y Arqueología

Aragonesa, I. Zaragoza. Págs 79

Burillo Mozota, F., 1993a. Patrimonio Histórico de Aragón. Inventario Arqueológico. Daroca. Zaragoza. Págs 161-162

Plano, El o Pesquera, La DAROCA

1-ARQ-ZAR-024-094-001 (50-094-0002)

Latitud: 633700 Longitud: 4555100 Cota: 920

Secuencia cultural:

Yacimiento con cerámica a mano y sílex datable en el Bronce Medio

Referencias:

Burillo Mozota, F., 1993a. Patrimonio Histórico de Aragón. Inventario Arqueológico. Daroca. Zaragoza. Págs 164

Umbría II, La DAROCA

1-ARQ-ZAR-024-094-002 (50-094-0003)

Latitud: 630700 Longitud: 4554700 Cota: 760 Latitud: 631465.87 Longitud: 4554203.22 Cota: 760

Secuencia cultural:

Poblado posthallstático y asentamiento medieval

Referencias:

Aranda Marco, A., 1986. El poblamiento prerromano del Suroeste de la Comarca de Daroca (Zaragoza), 9. Zaragoza. Págs 166-170

Aranda Marco, A., 1987c. "Informe de la realización de catas de comprobación en el yacimiento de la Umbría (Daroca) realizadas por el Centro de Estudios Darocenses". Arqueología Aragonesa 1985, 5. Zaragoza. Págs 155

Burillo Mozota, F., 1993a. Patrimonio Histórico de Aragón. Inventario Arqueológico. Daroca. Zaragoza. Págs 164

Umbría I, La DAROCA

1-ARQ-ZAR-024-094-003 (50-094-0004)

Latitud: 630700 Longitud: 4554900 Cota: 740

Secuencia cultural:

Necrópolis celtibérica, desde el 575-450 a.C. al s. I a. C.

Referencias:

Aranda Marco, A., 1990. "Necropolis Celtibéricas en el Bajo Jiloca". II Simposio sobre Celtiberos. Necrópolis Celtibéricas. Zaragoza. Págs 103-109

Aranda Marco, A., 1991a. "Memoria de la actuación arqueológica en la necrópolis de La Umbría -Daroca- correspondiente a la campaña de 1988". Arqueología Aragonesa 1988-1989, 11. Zaragoza. Págs 135-139

Aranda Marco, A., 1991b. "Memoria de la actuación arqueológica en la necrópolis de La Umbría -Daroca- correspondiente a la campaña de 1989". Arqueología Aragonesa 1988-1989, 11. Zaragoza. Págs 141-145

Burillo Mozota, F., 1993a. Patrimonio Histórico de Aragón. Inventario Arqueológico. Daroca. Zaragoza. Págs 101-109

Royo Guillén, J.I., 1993 (en prensa). "Estelas y cipos funerarios en la necrópolis tumular de Los Castelletes de Mequinenza (Zaragoza, España)". V Congreso Internacional de Estelas funerarias. (Año del congreso 1993, no se tiene fecha de publicación). Soria

Canteras, Las DAROCA

1-ARQ-ZAR-024-094-004 (50-094-0005)

Latitud: 636150 Longitud: 4555000 Cota: 760

Secuencia cultural:

Parecen ser los restos de un pequeño poblado localizado en llano del Bronce Medio

Referencias:

Burillo Mozota, F., 1993a. Patrimonio Histórico de Aragón. Inventario Arqueológico. Daroca. Zaragoza. Págs 165

Pedreguera DAROCA

1-ARQ-ZAR-024-094-005 (50-094-0006)

Latitud: 636100 Longitud: 4554650 Cota: 900

Secuencia cultural:

Hallazgo de una flecha de sílex con pedúnculo del eneolítico

Referencias:

Burillo Mozota, F., 1993a. Patrimonio Histórico de Aragón. Inventario Arqueológico. Daroca. Zaragoza. Págs 165

Mirasoles DAROCA

1-ARQ-ZAR-024-094-006 (50-094-0007)

Latitud: 636500 Longitud: 4554600 Cota: 860

Secuencia cultural:

Yacimiento con cerámica campaniforme

Referencias:

Burillo Mozota, F., 1993a. Patrimonio Histórico de Aragón. Inventario Arqueológico. Daroca. Zaragoza. Págs 165-166

Valmesón II DAROCA

1-ARQ-ZAR-024-094-007 (50-094-0008)

Latitud: 629580 Longitud: 4554010 Cota: 920-40

Secuencia cultural:

Necrópolis de época celtibérica plena pudiendo existir desde la primera Edad del Hierro

Referencias:

Burillo Mozota, F., 1993a. Patrimonio Histórico de Aragón. Inventario Arqueológico. Daroca. Zaragoza. Págs 166

Valmesón I DAROCA

1-ARQ-ZAR-024-094-008 (50-094-0009)

Latitud: 629800 Longitud: 4554200 Cota: 780

Secuencia cultural:

Asentamiento celtibérico del s. II-1º 1/2 s. I a.C. y hallazgo de cerámica romana

Referencias:

Aranda Marco, A., 1986. El poblamiento prerromano del Suroeste de la Comarca de Daroca (Zaragoza), 9. Zaragoza. Págs 30-311

Aranda Marco, A., 1990. "Necropolis Celtibéricas en el Bajo Jiloca". II Simposio sobre Celtiberos. Necrópolis Celtibéricas. Zaragoza. Págs 102

Burillo Mozota, F., 1980a. El Valle Medio del Ebro en época ibérica. Zaragoza. Págs 106-11

Burillo Mozota, F., 1993a. Patrimonio Histórico de Aragón. Inventario Arqueológico. Daroca. Zaragoza. Págs 171-172

Toril, El DAROCA

1-ARQ-ZAR-024-094-009 (50-094-0010)

Latitud: 635100 Longitud: 4554100 Cota: 820

Secuencia cultural:

Hallazgo de un hacha pulimentada

Referencias:

Burillo Mozota, F., 1993a. Patrimonio Histórico de Aragón. Inventario Arqueológico. Daroca. Zaragoza. Págs 166

Piedra la Lanza DAROCA

1-ARQ-ZAR-024-094-010 (50-094-0011)

Latitud: 636700 Longitud: 4554300 Cota: 960 Latitud: 636834.93 Longitud: 4553993.24 Cota: 960

Secuencia cultural:

El poblado alcanza desde el Bronce Pleno hasta la Primera Edad del Hierro.

Referencias:

Aranda Marco, A., 1986. El poblamiento prerromano del Suroeste de la Comarca de Daroca (Zaragoza), 9. Zaragoza. Págs 176-190

Aranda Marco, A., 1987a. "Informe de la realización de catas de comprobación en el yacimiento de la Villar -Piedra la Lanza (Daroca) realizadas por el Centro de Estudios Darocenses bajo la dirección de Angel Aranda Marco". Arqueología Aragonesa 1985, 5. Zaragoza. Págs 85

Burillo Mozota, F., 1993a. Patrimonio Histórico de Aragón. Inventario Arqueológico. Daroca. Zaragoza. Págs 173-174

Ródanés Vicente, J.M., 1992a. "Del Calcolítico al Bronce Final en Aragón. Problema y perspectivas". Actas del Congreso Aragón / Litoral Mediterráneo: Intercambios Culturales durante la Prehistoria. Zaragoza. Págs 510

Andihuela DAROCA

1-ARQ-ZAR-024-094-011 (50-094-0012)

Latitud: 637000 Longitud: 4553700 Cota: 980 Latitud: 637016.66 Longitud: 4553009.44 Cota: 980

Secuencia cultural:

Asentamiento al aire libre con industria lítica

Referencias:

Aranda Marco, A., 1986. El poblamiento prerromano del Suroeste de la Comarca de Daroca (Zaragoza), 9. Zaragoza. Págs 45-50

Burillo Mozota, F., 1993a. Patrimonio Histórico de Aragón. Inventario Arqueológico. Daroca. Zaragoza. Págs 166-167

Plana II, La DAROCA

1-ARQ-ZAR-024-094-012 (50-094-0013)

Latitud: 631300 Longitud: 4551850 Cota: 780

Secuencia cultural:

Yacimiento con industria lítica

Referencias:

Burillo Mozota, F., 1993a. Patrimonio Histórico de Aragón. Inventario Arqueológico. Daroca. Zaragoza. Págs 167

Plana I, La DAROCA

1-ARQ-ZAR-024-094-013 (50-094-0014)

Latitud: 631700 Longitud: 4551800 Cota: 800

Secuencia cultural:

Yacimiento con industria lítica

Referencias:

Burillo Mozota, F., 1993a. Patrimonio Histórico de Aragón. Inventario Arqueológico. Daroca. Zaragoza. Págs 167

Daroquilla DAROCA

1-ARQ-ZAR-024-094-014 (50-094-0015)

Latitud: 631900 Longitud: 4551600 Cota: 800-20

Secuencia cultural:

Hallazgo de un hacha pulimentada

Referencias:

Burillo Mozota, F., 1993a. Patrimonio Histórico de Aragón. Inventario Arqueológico. Daroca. Zaragoza. Págs 168

Cerro Redondo DAROCA

1-ARQ-ZAR-024-094-015 (50-094-0016)

Latitud: 634250 Longitud: 4548900 Cota: 820 Latitud: 632499.65 Longitud: 4548638.19 Cota: 820

Secuencia cultural:

Asentamiento celibérico. Hasta s. II-1º 1/2 I a.C.

Referencias:

Aranda Marco, A., 1986. El poblamiento prerromano del Suroeste de la Comarca de Daroca (Zaragoza), 9. Zaragoza. Págs 311-320

Burillo Mozota, F., 1980a. El Valle Medio del Ebro en época ibérica. Zaragoza. Págs 111-113

Burillo Mozota, F., 1980c. "XXIV. Yacimientos ibéricos de los valles de la Huerva y Jiloca medio". Atlas de Prehistoria y Arqueología Aragonesa, I. Zaragoza. Págs 79

Burillo Mozota, F., 1993a. Patrimonio Histórico de Aragón. Inventario Arqueológico. Daroca. Zaragoza. Págs 179-180

Murallas DAROCA

1-ARQ-ZAR-024-094-016 (CU) (50-094-0001-CU002)

Latitud: 633570 Longitud: 4552770

Referencias:

Burillo Mozota, F., 1993a. Patrimonio Histórico de Aragón. Inventario Arqueológico. Daroca. Zaragoza. Págs 175

Corral Lafuente, J.L., 1987d. "Recinto Amurallado de Daroca. IV Campaña". Arqueología Aragonesa 1985, 5. Zaragoza. Págs 135

Corral Lafuente, J.L., 1987d. "Recinto Amurallado de Daroca. IV Campaña". Arqueología Aragonesa 1985, 5. Zaragoza. Págs 135

Castillo de San Cristóbal DAROCA

1-ARQ-ZAR-024-094-017 (CU) (50-094-0001-CU003)

Latitud: 633000 Longitud: 4553300

Referencias:

Burillo Mozota, F., 1980c. "XXIV. Yacimientos ibéricos de los valles de la Huerva y Jiloca medio". Atlas de Prehistoria y Arqueología Aragonesa, I. Zaragoza. Págs 79

Burillo Mozota, F., 1993a. Patrimonio Histórico de Aragón. Inventario Arqueológico. Daroca. Zaragoza. Págs 175

Castillo Mayor DAROCA

1-ARQ-ZAR-024-094-018 (CU) (50-094-0001-CU004)

Latitud: 633370 Longitud: 4553080

Referencias:

Burillo Mozota, F., 1993a. Patrimonio Histórico de Aragón. Inventario Arqueológico. Daroca. Zaragoza. Págs 175

Castillo de San Jorge DAROCA

1-ARQ-ZAR-024-094-019 (CU) (50-094-0001-CU005)

Latitud: 633440 Longitud: 4552480

Referencias:

Burillo Mozota, F., 1993a. Patrimonio Histórico de Aragón. Inventario Arqueológico. Daroca. Zaragoza. Págs 175

Hospital de Santo Domingo DAROCA

1-ARQ-ZAR-024-094-020 (CU) (50-094-0001-CU006)

Latitud: 633060 Longitud: 4552860

Referencias:

Burillo Mozota, F., 1993a. Patrimonio Histórico de Aragón. Inventario Arqueológico. Daroca. Zaragoza. Págs 175

C/ Mosén Mateo Martínez DAROCA

1-ARQ-ZAR-024-094-021 (CU) (50-094-0001-CU007)

Latitud: 633170 Longitud: 4552940

Referencias:

Burillo Mozota, F., 1993a. Patrimonio Histórico de Aragón. Inventario Arqueológico. Daroca. Zaragoza. Págs 175

Solar Iglesia de Santiago DAROCA

1-ARQ-ZAR-024-094-022 (CU) (50-094-0001-CU008)

Latitud: 633170 Longitud: 4552860

Referencias:

Burillo Mozota, F., 1993a. Patrimonio Histórico de Aragón. Inventario Arqueológico. Daroca. Zaragoza. Págs 175

Cata Corporales DAROCA

1-ARQ-ZAR-024-094-023 (CU) (50-094-0001-CU009)

Latitud: 633260 Longitud: 4552920

Secuencia cultural:

Se constataron restos de un templo románico anterior al visible en la actualidad, y parcialmente edificado sobre estructuras islámicas, así como una necrópolis de cronología indiferenciada. Restos cerámicos celtibéricos inconexos.

Referencias:

Burillo Mozota, F., 1993a. Patrimonio Histórico de Aragón. Inventario Arqueológico. Daroca. Zaragoza. Págs 175

Necrópolis Medieval DAROCA

1-ARQ-ZAR-024-094-024 (CU) (50-094-0001-CU010)

Latitud: 633130 Longitud: 4552910

Referencias:

Burillo Mozota, F., 1993a. Patrimonio Histórico de Aragón. Inventario Arqueológico. Daroca. Zaragoza. Págs 175

Cata C/ Hiladores Bajos DAROCA

1-ARQ-ZAR-024-094-025 (CU) (50-094-0001-CU011)

Latitud: 633340 Longitud: 4552930

Referencias:

Burillo Mozota, F., 1993a. Patrimonio Histórico de Aragón. Inventario Arqueológico. Daroca. Zaragoza. Págs 177

Solar antigua Mezquita Mudéjar DAROCA

1-ARQ-ZAR-024-094-026 (CU) (50-094-0001-CU012)

Latitud: 633140 Longitud: 4552780

Referencias:

Burillo Mozota, F., 1993a. Patrimonio Histórico de Aragón. Inventario Arqueológico. Daroca. Zaragoza. Págs 177

Baños árabes. Tejería medieval DAROCA

1-ARQ-ZAR-024-094-027 (CU) (50-094-0001-CU013)

Latitud: 633030 Longitud: 4552570

Referencias:

Burillo Mozota, F., 1993a. Patrimonio Histórico de Aragón. Inventario Arqueológico. Daroca. Zaragoza. Págs 177

Molino medieval DAROCA

1-ARQ-ZAR-024-094-028 (CU) (50-094-0001-CU014)

Latitud: 633010 Longitud: 4552590

Referencias:

Burillo Mozota, F., 1993a. Patrimonio Histórico de Aragón. Inventario Arqueológico. Daroca. Zaragoza. Págs 177

Muro de San Jorge DAROCA

1-ARQ-ZAR-024-094-029 (CU) (50-094-0001-CU015)

Latitud: 633300 Longitud: 4552600

Referencias:

Burillo Mozota, F., 1993a. Patrimonio Histórico de Aragón. Inventario Arqueológico. Daroca. Zaragoza. Págs 177

Escombrera medieval DAROCA

1-ARQ-ZAR-024-094-030 (CU) (50-094-0001-CU016)

Latitud: 633430 Longitud: 4552430

Referencias:

Burillo Mozota, F., 1993a. Patrimonio Histórico de Aragón. Inventario Arqueológico. Daroca. Zaragoza. Págs 177

Necrópolis medieval DAROCA

1-ARQ-ZAR-024-094-031 (CU) (50-094-0001-CU017)

Latitud: 633490 Longitud: 4552480

Referencias:

Burillo Mozota, F., 1993a. Patrimonio Histórico de Aragón. Inventario Arqueológico. Daroca. Zaragoza. Págs 177

Torre de la Sisa DAROCA

1-ARQ-ZAR-024-094-032 (CU) (50-094-0001-CU018)

Latitud: 633550 Longitud: 4552890

Referencias:

Burillo Mozota, F., 1993a. Patrimonio Histórico de Aragón. Inventario Arqueológico. Daroca. Zaragoza. Págs 177

Puerta Alta DAROCA

1-ARQ-ZAR-024-094-033 (CU) (50-094-0001-CU019)

Latitud: 633570 Longitud: 4552800

Referencias:

Burillo Mozota, F., 1993a. Patrimonio Histórico de Aragón. Inventario Arqueológico. Daroca. Zaragoza. Págs 177

Puerta de Arrabal DAROCA

1-ARQ-ZAR-024-094-034 (CU) (50-094-0001-CU020)

Latitud: 632970 Longitud: 4552720

Referencias:

Burillo Mozota, F., 1993a. Patrimonio Histórico de Aragón. Inventario Arqueológico. Daroca. Zaragoza. Págs 177

C/ San Martín de la Parra DAROCA

1-ARQ-ZAR-024-094-035 (CU) (50-094-0001-CU021)

Latitud: 632980 Longitud: 4552690

Referencias:

Burillo Mozota, F., 1993a. Patrimonio Histórico de Aragón. Inventario Arqueológico. Daroca. Zaragoza. Págs 177

Puerta Baja DAROCA

1-ARQ-ZAR-024-094-036 (CU) (50-094-0001-CU022)

Latitud: 632990 Longitud: 4552670

Referencias:

Burillo Mozota, F., 1993a. Patrimonio Histórico de Aragón. Inventario Arqueológico. Daroca. Zaragoza. Págs 177

Solar del Convento de S. Francisco DAROCA

1-ARQ-ZAR-024-094-037 (CU) (50-094-0001-CU023)

Latitud: 632970 Longitud: 4552660

Referencias:

Burillo Mozota, F., 1993a. Patrimonio Histórico de Aragón. Inventario Arqueológico. Daroca. Zaragoza. Págs 177

Mina, La DAROCA

1-ARQ-ZAR-024-094-038 (CU) (50-094-0001-CU024)

Latitud: 633670 Longitud: 4552660

Referencias:

Burillo Mozota, F., 1993a. Patrimonio Histórico de Aragón. Inventario Arqueológico. Daroca. Zaragoza. Págs 177

C/ Barrionuevo Nº 13 DAROCA

1-ARQ-ZAR-024-094-039 (CU) (50-094-0001-CU025)

Secuencia cultural:

En este solar, localizado junto a la muralla medieval de Daroca, se documentaron diversos niveles y restos de estructuras con materiales que abarcan desde un momento celtibérico indeterminado, pasando por un nivel medieval islámico y otro Bajomedieval-Moderno (siglos XIV-XVI)

Plaza de la Comunidad Nº 1 DAROCA

1-ARQ-ZAR-024-094-040 (CU) (50-094-0001-CU026)

Secuencia cultural:

Por debajo de los rellenos de escombros y de las cimentaciones contemporáneas, se localizaron un conjunto de estructuras Bajomedievales posiblemente relacionadas con las tareas de elaboración de vino. También se testificaron materiales cerámicos de tipología islámica que pueden testimoniar la perduración de estratos de dicha época, aunque muy alterados por las estructuras Bajomedievales. Asimismo, se localizaron algunos niveles y estructuras, muy arrasadas correspondientes a época ibérica sin poder hacer mayores precisiones al respecto.

C/ Hiladores altos Nº 56-58 DAROCA

1-ARQ-ZAR-024-094-041 (CU) (50-094-0001-CU027)

Secuencia cultural:

Evidencia de restos de estratigrafías históricas conservadas con materiales de época musulmana y algunos Bajomedievales

C/ Mayor Nº 69 DAROCA

1-ARQ-ZAR-024-094-042 (CU) (50-094-0001-CU028)

Secuencia cultural:

Presencia de una estratigrafía compuesta por al menos dos momentos de ocupación, con presencia de material arqueológico y estructuras asociadas que abarcan los períodos hispano-musulmán (siglos XI-XII) y moderno-contemporáneo (siglos XVII-XVIII) junto a muy escasos restos materiales celibéricos.

Calle Pablo Bruna Nº 7 DAROCA

1-ARQ-ZAR-024-094-043 (CU) (50-094-0001-CU029)

Secuencia cultural:

Presencia de una estratigrafía compuesta por al menos tres momentos de ocupación, con presencia de material arqueológico y estructuras asociadas que abarcan de más reciente a mayor antigüedad, los períodos moderno/contemporáneo (ss. XVII-XVIII), Bajomedieval (ss. XIV-XV) y la etapa hispano-musulmana (ss. XI-XII)

C/ San Carlos Nº 7 DAROCA

1-ARQ-ZAR-024-094-044 (CU) (50-094-0001-CU030)

Secuencia cultural:

Solar utilizado como escombrera entre los siglos XVI y XIX según testifican los materiales cerámicos documentados. No se documentaron estructuras asociadas

C/ San Juan 13-15 DAROCA

1-ARQ-ZAR-024-094-045 (CU) (50-094-0001-CU031)

Secuencia cultural:

Documentación de varios niveles de relleno con materiales cerámicos que abarcan desde el siglo XIV hasta el siglo XVIII

C/ Mayor Nº 60-62 angular a C7 Maestro Mingote Nº 14-16 DAROCA

1-ARQ-ZAR-024-094-046 (CU) (50-094-0001-CU032)

Secuencia cultural:

Toda el área afectada por la intervención arqueológica ha dado resultado positivo, con presencia de una potente estratigrafía a la que se asocian importantes estructuras inmuebles. La estratigrafía documentada remite por el momento a varios niveles que van desde época hispano-musulmana -califal- hasta los niveles de ocupación y aterrazamiento de la Edad Moderna (siglos XIV-XV)

C/ Mayor angular a C/ Raimundo Andrés y C/ Bonal DAROCA

1-ARQ-ZAR-024-094-047 (CU) (50-094-0001-CU033)

Secuencia cultural:

Se han documentado dos testigos muy alterados con una potente estratigrafía correspondiente a un basurero que abarca desde el siglo XIV al XIX, con algún resto inmueble de poca entidad y abundante material.

Fosa común 1 DAROCA

1-ARQ-ZAR-024-094-048 (50-252-0005)

Latitud: 634292 Longitud: 4555407 Cota: 847

Secuencia cultural:

Fosa de la Guerra Civil Española.

Referencias:

El pasado oculto. Fascismo y violencia en Aragón 1936-1939. Zaragoza. [s.l.]: [s.n.], 2001.

Fosa común 2 DAROCA

1-ARQ-ZAR-024-094-049 (50-252-0005)

Latitud: 634161 Longitud: 4555245 Cota: 857

Secuencia cultural:

Fosa de la Guerra Civil Española.

Barranco de la Peña del Tormo II FOMBUENA

1-ARQ-ZAR-024-108-001 (50-108-0002)

Latitud: 650900 Longitud: 4557650 Cota: 940

Secuencia cultural:

Conjunto lítico de superficie en una zona de suave ladera, de cronología indeterminada entre el Neolítico y la Edad del Bronce

Referencias:

Burillo Mozota, F., 1993a. Patrimonio Histórico de Aragón. Inventario Arqueológico. Daroca. Zaragoza. Págs 181-182

Delgado Ceamanos, J., 1986 (Inédito). Carta arqueológica del poblamiento prerromano del Campo de Romanos y Sierras Límitrofes (Zaragoza), Tesis de Licenciatura. Zaragoza

Delgado Ceamanos, J., 1991b. "Prospecciones en el Campo Romanos y Sierras Límitrofes (Zaragoza). Año 1986". Arqueología Aragonesa 1986-1987, 10. Zaragoza. Págs 352

Barranco de la Peña del Tormo I FOMBUENA

1-ARQ-ZAR-024-108-002 (50-108-0003)

Latitud: 650550 Longitud: 4557600 Cota: 940

Secuencia cultural:

Conjunto lítico de superficie localizado sobre una suave elevación de una cronología entre el Neolítico y la Edad del Bronce.

Referencias:

Burillo Mozota, F., 1993a. Patrimonio Histórico de Aragón. Inventario Arqueológico. Daroca. Zaragoza. Págs 182

Delgado Ceamanos, J., 1986 (Inédito). Carta arqueológica del poblamiento prerromano del Campo de Romanos y Sierras Límitrofes (Zaragoza), Tesis de Licenciatura. Zaragoza

Delgado Ceamanos, J., 1991b. "Prospecciones en el Campo Romanos y Sierras Límitrofes (Zaragoza). Año 1986". Arqueología Aragonesa 1986-1987, 10. Zaragoza. Págs 352

Dehesa, La FOMBUENA

1-ARQ-ZAR-024-108-003 (50-108-0004)

Latitud: 653050 Longitud: 4555500 Cota: 1100

Secuencia cultural:

Hallazgo de cerámica a mano cerca de la cima de un espolón

Referencias:

Burillo Mozota, F., 1993a. Patrimonio Histórico de Aragón. Inventario Arqueológico. Daroca. Zaragoza. Págs 182-183

Delgado Ceamanos, J., 1986 (Inédito). Carta arqueológica del poblamiento prerromano del Campo de Romanos y Sierras Límitrofes (Zaragoza), Tesis de Licenciatura. Zaragoza

Delgado Ceamanos, J., 1991b. "Prospecciones en el Campo Romanos y Sierras Límitrofes (Zaragoza). Año 1986". Arqueología Aragonesa 1986-1987, 10. Zaragoza. Págs 352

Peña Olaya FOMBUENA

1-ARQ-ZAR-024-108-004 (50-108-0005)

Latitud: 652900 Longitud: 4555150 Cota: 1169

Secuencia cultural:

Hallazgo lítico de difícil clasificación

Referencias:

Burillo Mozota, F., 1993a. Patrimonio Histórico de Aragón. Inventario Arqueológico. Daroca. Zaragoza. Págs 183

Fosa común FOMBUENA

1-ARQ-ZAR-024-108-005 (50-252-0005)

Latitud: 650413 Longitud: 4557625 Cota: 929

Secuencia cultural:

Fosa de la Guerra Civil Española.

Referencias:*El pasado oculto. Fascismo y violencia en Aragón 1936-1939.* Zaragoza. [s.l.]: [s.n.], 2001.

Castillejo I, El GALLOCANTA

1-ARQ-ZAR-024-117-001 (50-117-0002)

Latitud: 627100 Longitud: 4541800 Cota: 1260 Latitud: 627589.86 Longitud: 4541024.1 Cota: 1260

Secuencia cultural:

Asentamiento de la edad del Bronce

Referencias:

Aranda Marco, A., 1986. El poblamiento prerromano del Suroeste de la Comarca de Daroca (Zaragoza), 9. Zaragoza. Págs 194-200

Burillo Mozota, F., 1993a. Patrimonio Histórico de Aragón. Inventario Arqueológico. Daroca. Zaragoza. Págs 187-188

Castillejo II, El GALLOCANTA

1-ARQ-ZAR-024-117-002 (50-117-0003)

Latitud: 627850 Longitud: 4540720 Cota: 1220 Latitud: 627088.61 Longitud: 4541632.36 Cota: 1220

Secuencia cultural:

Asentamiento de la edad del Bronce

Referencias:

Aranda Marco, A., 1986. El poblamiento prerromano del Suroeste de la Comarca de Daroca (Zaragoza), 9. Zaragoza. Págs 200-202

Burillo Mozota, F., 1993a. Patrimonio Histórico de Aragón. Inventario Arqueológico. Daroca. Zaragoza. Págs 189-190

Isilla, La GALLOCANTA

1-ARQ-ZAR-024-117-003 (50-117-0004)

Latitud: 625400 Longitud: 4539550 Cota: 1000

Secuencia cultural:

Asentamiento de época romana

Referencias:

Aranda Marco, A., 1986. El poblamiento prerromano del Suroeste de la Comarca de Daroca (Zaragoza), 9. Zaragoza. Págs 323

Burillo Mozota, F., 1993a. Patrimonio Histórico de Aragón. Inventario Arqueológico. Daroca. Zaragoza. Págs 186

Nuestra Señora del Buen Acuerdo I GALLOCANTA

1-ARQ-ZAR-024-117-004 (50-117-0005)

Latitud: 623800 Longitud: 4538720 Cota: 1010-20

Secuencia cultural:

Despoblado medieval junto a ermita de época románica, que en que se localizó un osario empotrado en un de los muros.

Referencias:

Burillo Mozota, F., 1993a. Patrimonio Histórico de Aragón. Inventario Arqueológico. Daroca. Zaragoza. Págs 186

Lorenzo Lizalde, J.I., 1991g. "Osario emparedado en La Ermita del Buen Acuerdo de Gallocanta (Zaragoza)". Arqueología Aragonesa 1986-1987, 10. Zaragoza. Págs 463-465

Nuestra Señora del Buen Acuerdo II GALLOCANTA

1-ARQ-ZAR-024-117-005 (50-117-0006)

Latitud: 623800 Longitud: 4538550 Cota: 1010-20

Secuencia cultural:

Hallazgo de industria lítica

Referencias:

Burillo Mozota, F., 1993a. Patrimonio Histórico de Aragón. Inventario Arqueológico. Daroca. Zaragoza. Págs 186

Castillo, El GALLOCANTA

1-ARQ-ZAR-024-117-006 (CU) (50-117-0001-CU002)

Latitud: 625700 Longitud: 4539760 Latitud: 625693.85 Longitud: 4539850.04

Secuencia cultural:

Hallazgo de sillares cuarcíticos iguales a los utilizados en murallas de época celtibérica

Referencias:

Aranda Marco, A., 1986. El poblamiento prerromano del Suroeste de la Comarca de Daroca (Zaragoza), 9. Zaragoza. Págs 323

Burillo Mozota, F., 1980a. El Valle Medio del Ebro en época ibérica. Zaragoza. Págs 135-136

Burillo Mozota, F., 1980c. "XXIV. Yacimientos ibéricos de los valles de la Huerva y Jiloca medio". Atlas de Prehistoria y Arqueología Aragonesa, I. Zaragoza. Págs 79

Burillo Mozota, F., 1993a. Patrimonio Histórico de Aragón. Inventario Arqueológico. Daroca. Zaragoza. Págs 185-186

Castellares, Los HERRERA DE LOS NAVARROS

1-ARQ-ZAR-024-124-001 (50-124-0002)

Latitud: 661457.63 Longitud: 4563073.32 Cota: 835 Latitud: 661500 Longitud: 4563220 Cota: 835

Referencias:

Burillo Mozota, F. y De Sus, M^a.L., 1986. "Estudio microespacial de la Casa 2 del poblado de época ibérica y yacimiento medieval Los Castellares de Herrera de los Navarros (Aragón)". Coloquio sobre el Microespacio, 9. Teruel. Págs 209-236

Burillo Mozota, F., 1980a. El Valle Medio del Ebro en época ibérica. Zaragoza

Burillo Mozota, F., 1980c. "XXIV. Yacimientos ibéricos de los valles de la Huerva y Jiloca medio". Atlas de Prehistoria y Arqueología Aragonesa, I. Zaragoza. Págs 79

Burillo Mozota, F., 1983a. El poblado de época ibérica y yacimiento medieval: Los Castellares (Herrera de los Navarros, Zaragoza). Zaragoza

De Sus Giménez, M^a.L. y Moreno, M^a.A., 1987. "Restauración de materiales arqueológicos del yacimiento de Los Castellares (Herrera de los Navarros, Zaragoza)". Arqueología Aragonesa 1985, 5. Zaragoza. Págs 221-227

Simón Capilla, M^a.P., . "El yacimiento de la Edad del Hierro de "El Conejal", Terrer, Zaragoza". . . Págs 93, 97

Cubo, El HERRERA DE LOS NAVARROS

1-ARQ-ZAR-024-124-002 (50-124-0003)

Latitud: 658350 Longitud: 4563980 Cota: 870

Secuencia cultural:

Protohistoria- Antigüedad-Contemporáneo

Referencias:

Burillo Mozota, F., 1980d. "L. Yacimientos romanos imperiales de los valles de la Huerva y Jiloca Medio". Atlas de Prehistoria y Arqueología Aragonesa, I. Zaragoza. Págs 165

Placas homenaje y parapetos republicanos HERRERA DE LOS NAVARROS

1-ARQ-ZAR-024-124-003 (50-124-0004)

Latitud: 695000 Longitud: 4559200

Secuencia cultural:

Época contemporánea. Guerra Civil (1936-1939)

Referencias:

Inéditas

Iglesia de Plenas y Aeródromo HERRERA DE LOS NAVARROS

1-ARQ-ZAR-024-124-004 (50-124-0005)

Latitud: 672432 Longitud: 4553142

Secuencia cultural:

Época contemporánea. Guerra Civil (1936-1939)

Referencias:

Inédita

Fosa común HERRERA DE LOS NAVARROS

1-ARQ-ZAR-024-124-005 (50-123-0002)

Latitud: 661158 Longitud: 4563762 Cota: 819

Secuencia cultural:

Fosa de la Guerra Civil Española.

Referencias:

El pasado oculto. Fascismo y violencia en Aragón 1936-1939. Zaragoza. [s.l.]: [s.n.], 2001.

Prado Manzano LANGA DEL CASTILLO

1-ARQ-ZAR-024-134-001 (50-134-0002)

Latitud: 636050 Longitud: 4567150 Cota: 920-40

Secuencia cultural:

Asentamiento al aire libre con industria lítica

Referencias:

Burillo Mozota, F., 1993a. Patrimonio Histórico de Aragón. Inventario Arqueológico. Daroca. Zaragoza. Págs 192

Delgado Ceamanos, J., 1986 (Inédito). Carta arqueológica del poblamiento prerromano del Campo de Romanos y Sierras Limítrofes (Zaragoza), Tesis de Licenciatura. Zaragoza

Delgado Ceamanos, J., 1991b. "Prospecciones en el Campo Romanos y Sierras Limítrofes (Zaragoza). Año 1986". Arqueología Aragonesa 1986-1987, 10. Zaragoza. Págs 352

Camino de Ruesca I LANGA DEL CASTILLO

1-ARQ-ZAR-024-134-002 (50-134-0003)

Latitud: 632750 Longitud: 4566800 Cota: 920

Secuencia cultural:

Asentamiento al aire libre con industria lítica

Referencias:

Burillo Mozota, F., 1993a. Patrimonio Histórico de Aragón. Inventario Arqueológico. Daroca. Zaragoza. Págs 192

Camino de Ruesca II LANGA DEL CASTILLO

1-ARQ-ZAR-024-134-003 (50-134-0004)

Latitud: 632870 Longitud: 4567000 Cota: 900-20

Secuencia cultural:

Asentamiento al aire libre con industria lítica

Referencias:

Burillo Mozota, F., 1993a. Patrimonio Histórico de Aragón. Inventario Arqueológico. Daroca. Zaragoza. Págs 192-193

Camino de Miedes I LANGA DEL CASTILLO

1-ARQ-ZAR-024-134-004 (50-134-0005)

Latitud: 633850 Longitud: 4566800 Cota: 980

Referencias:

Burillo Mozota, F., 1993a. Patrimonio Histórico de Aragón. Inventario Arqueológico. Daroca. Zaragoza. Págs 193

Camino de Miedes II LANGA DEL CASTILLO

1-ARQ-ZAR-024-134-005 (50-134-0006)

Latitud: 633850 Longitud: 4566550 Cota: 960

Referencias:

Burillo Mozota, F., 1993a. Patrimonio Histórico de Aragón. Inventario Arqueológico. Daroca. Zaragoza. Págs 193

Cañada, La LANGA DEL CASTILLO

1-ARQ-ZAR-024-134-006 (50-134-0007)

Latitud: 632750 Longitud: 4565800 Cota: 890

Secuencia cultural:

Hallazgo de un hacha pulimentada

Referencias:

Burillo Mozota, F., 1993a. Patrimonio Histórico de Aragón. Inventario Arqueológico. Daroca. Zaragoza. Págs 193

Delgado Ceamanos, J., 1986 (Inédito). Carta arqueológica del poblamiento prerromano del Campo de Romanos y Sierras Limítrofes (Zaragoza), Tesis de Licenciatura. Zaragoza

Barranco de Valdeherrero LANGA DEL CASTILLO

1-ARQ-ZAR-024-134-007 (50-134-0008)

Latitud: 633150 Longitud: 4565900 Cota: 900

Secuencia cultural:

Taller lítico de superficie Neo-Eneolítico indeterminado, no se puede apreciar su funcionalidad (hábitat o simple trabajo) debido a la espesa vegetación

Referencias:

Burillo Mozota, F., 1993a. Patrimonio Histórico de Aragón. Inventario Arqueológico. Daroca. Zaragoza. Págs 193-194

Delgado Ceamanos, J., 1986 (Inédito). Carta arqueológica del poblamiento prerromano del Campo de Romanos y Sierras Limítrofes (Zaragoza), Tesis de Licenciatura. Zaragoza

Delgado Ceamanos, J., 1991b. "Prospecciones en el Campo Romanos y Sierras Limítrofes (Zaragoza). Año 1986". Arqueología Aragonesa 1986-1987, 10. Zaragoza. Págs 352

Cerro Vielcoloso II LANGA DEL CASTILLO

1-ARQ-ZAR-024-134-008 (50-134-0009)

Latitud: 634500 Longitud: 4565800 Cota: 940-60

Secuencia cultural:

Yacimiento con industria lítica

Referencias:

Burillo Mozota, F., 1993a. Patrimonio Histórico de Aragón. Inventario Arqueológico. Daroca. Zaragoza. Págs 194

Delgado Ceamanos, J., 1986 (Inédito). Carta arqueológica del poblamiento prerromano del Campo de Romanos y Sierras Limitrofes (Zaragoza), Tesis de Licenciatura. Zaragoza

Dehesa, La LANGA DEL CASTILLO

1-ARQ-ZAR-024-134-009 (50-134-0010)

Latitud: 636950 Longitud: 4565700 Cota: 900

Secuencia cultural:

Se localiza material lítico de aspecto musteroide, mezclado con otro de clara tradición Neo-Eneolítica o de la Edad del Bronce

Referencias:

Burillo Mozota, F., 1993a. Patrimonio Histórico de Aragón. Inventario Arqueológico. Daroca. Zaragoza. Págs 194

Delgado Ceamanos, J., 1986 (Inédito). Carta arqueológica del poblamiento prerromano del Campo de Romanos y Sierras Limitrofes (Zaragoza), Tesis de Licenciatura. Zaragoza

Delgado Ceamanos, J., 1991b. "Prospecciones en el Campo Romanos y Sierras Limitrofes (Zaragoza). Año 1986". Arqueología Aragonesa 1986-1987, 10. Zaragoza. Págs 352

Cerro de Vielcoloso I LANGA DEL CASTILLO

1-ARQ-ZAR-024-134-010 (50-134-0011)

Latitud: 634150 Longitud: 4565200 Cota: 950

Secuencia cultural:

Conjunto lítico de superficie posiblemente un taller y cronología indeterminada Neolítica-Eneolítica

Referencias:

Burillo Mozota, F., 1993a. Patrimonio Histórico de Aragón. Inventario Arqueológico. Daroca. Zaragoza. Págs 21-202

Delgado Ceamanos, J., 1986 (Inédito). Carta arqueológica del poblamiento prerromano del Campo de Romanos y Sierras Limitrofes (Zaragoza), Tesis de Licenciatura. Zaragoza

Delgado Ceamanos, J., 1991b. "Prospecciones en el Campo Romanos y Sierras Limitrofes (Zaragoza). Año 1986". Arqueología Aragonesa 1986-1987, 10. Zaragoza. Págs 352

Campo, El LANGA DEL CASTILLO

1-ARQ-ZAR-024-134-011 (50-134-0012)

Latitud: 631500 Longitud: 4565100 Cota: 900

Secuencia cultural:

Conjunto lítico de superficie Neo-Eneolítico, sin que se pueda precisar la funcionalidad ante la escasez de restos y lo erosionado del mismo

Referencias:

Burillo Mozota, F., 1993a. Patrimonio Histórico de Aragón. Inventario Arqueológico. Daroca. Zaragoza. Págs 195

Delgado Ceamanos, J., 1986 (Inédito). Carta arqueológica del poblamiento prerromano del Campo de Romanos y Sierras Limitrofes (Zaragoza), Tesis de Licenciatura. Zaragoza

Delgado Ceamanos, J., 1991b. "Prospecciones en el Campo Romanos y Sierras Limitrofes (Zaragoza). Año 1986". Arqueología Aragonesa 1986-1987, 10. Zaragoza. Págs 352

Ermita de los Santos II LANGA DEL CASTILLO

1-ARQ-ZAR-024-134-012 (50-134-0013)

Latitud: 631950 Longitud: 4565050 Cota: 920

Secuencia cultural:

Hallazgo aislado de una punta de flecha

Referencias:

Burillo Mozota, F., 1993a. Patrimonio Histórico de Aragón. Inventario Arqueológico. Daroca. Zaragoza. Págs 195

Delgado Ceamanos, J., 1986 (Inédito). Carta arqueológica del poblamiento prerromano del Campo de Romanos y Sierras Limitrofes (Zaragoza), Tesis de Licenciatura. Zaragoza

Delgado Ceamanos, J., 1991b. "Prospecciones en el Campo Romanos y Sierras Limitrofes (Zaragoza). Año 1986". Arqueología Aragonesa 1986-1987, 10. Zaragoza. Págs 352

Ermita de los Santos I LANGA DEL CASTILLO

1-ARQ-ZAR-024-134-013 (50-134-0014)

Latitud: 631800 Longitud: 4564700 Cota: 930

Secuencia cultural:

Conjunto lítico de superficie de función indeterminada y cronología Neo-eneolítica

Referencias:

Burillo Mozota, F., 1993a. Patrimonio Histórico de Aragón. Inventario Arqueológico. Daroca. Zaragoza. Págs 195-196

Delgado Ceamanos, J., 1986 (Inédito). Carta arqueológica del poblamiento prerromano del Campo de Romanos y Sierras Limítrofes (Zaragoza), Tesis de Licenciatura. Zaragoza

Delgado Ceamanos, J., 1991b. "Prospecciones en el Campo Romanos y Sierras Limítrofes (Zaragoza). Año 1986". Arqueología Aragonesa 1986-1987, 10. Zaragoza. Págs 352

Santos, Los LANGA DEL CASTILLO

1-ARQ-ZAR-024-134-014 (50-134-0015)

Latitud: 632000 Longitud: 4564500 Cota: 930

Secuencia cultural:

Despoblado medieval

Referencias:

Burillo Mozota, F., 1993a. Patrimonio Histórico de Aragón. Inventario Arqueológico. Daroca. Zaragoza. Págs 196

Cuestas, Las LANGA DEL CASTILLO

1-ARQ-ZAR-024-134-015 (50-134-0016)

Latitud: 635550 Longitud: 4564350 Cota: 890

Secuencia cultural:

Yacimiento con industria lítica

Referencias:

Burillo Mozota, F., 1993a. Patrimonio Histórico de Aragón. Inventario Arqueológico. Daroca. Zaragoza. Págs 196

Delgado Ceamanos, J., 1986 (Inédito). Carta arqueológica del poblamiento prerromano del Campo de Romanos y Sierras Limítrofes (Zaragoza), Tesis de Licenciatura. Zaragoza

Delgado Ceamanos, J., 1991b. "Prospecciones en el Campo Romanos y Sierras Limítrofes (Zaragoza). Año 1986". Arqueología Aragonesa 1986-1987, 10. Zaragoza. Págs 352

Muela II, La LANGA DEL CASTILLO

1-ARQ-ZAR-024-134-016 (50-134-0017)

Latitud: 632800 Longitud: 4564300 Cota: 900

Secuencia cultural:

Yacimiento con industria lítica

Referencias:

Burillo Mozota, F., 1993a. Patrimonio Histórico de Aragón. Inventario Arqueológico. Daroca. Zaragoza. Págs 197

Muela, La LANGA DEL CASTILLO

1-ARQ-ZAR-024-134-017 (50-134-0018)

Latitud: 633000 Longitud: 4564300 Cota: 900

Secuencia cultural:

Conjunto lítico de superficie que puede corresponder a un taller

Referencias:

Burillo Mozota, F., 1993a. Patrimonio Histórico de Aragón. Inventario Arqueológico. Daroca. Zaragoza. Págs 197

Delgado Ceamanos, J., 1986 (Inédito). Carta arqueológica del poblamiento prerromano del Campo de Romanos y Sierras Limítrofes (Zaragoza), Tesis de Licenciatura. Zaragoza

Delgado Ceamanos, J., 1991b. "Prospecciones en el Campo Romanos y Sierras Limítrofes (Zaragoza). Año 1986". Arqueología Aragonesa 1986-1987, 10. Zaragoza. Págs 352

Camino de las Peñas LANGA DEL CASTILLO

1-ARQ-ZAR-024-134-018 (50-134-0019)

Latitud: 634300 Longitud: 4564300 Cota: 880

Secuencia cultural:

Hallazgo de cerámica ibérica en una zona donde dicen que han aparecido cenizas, algún hueso y fragmentos de pucheros

Referencias:

Burillo Mozota, F., 1993a. Patrimonio Histórico de Aragón. Inventario Arqueológico. Daroca. Zaragoza. Págs 197

Castillo, El LANGA DEL CASTILLO

1-ARQ-ZAR-024-134-019 (50-134-0020)

Latitud: 634300 Longitud: 4564000 Cota: 880

Secuencia cultural:

Castillo medieval del cual se tienen noticias desde el s. XIV, y en cuyo recinto se recogen restos aislados de épocas anteriores

Referencias:

Burillo Mozota, F., 1993a. Patrimonio Histórico de Aragón. Inventario Arqueológico. Daroca. Zaragoza. Págs 199-200

Delgado Ceamanos, J., 1986 (Inédito). Carta arqueológica del poblamiento prerromano del Campo de Romanos y Sierras Limitrofes (Zaragoza), Tesis de Licenciatura. Zaragoza

Gultart Aparicio, C., 1986b. Castillos de Aragón II, 5. Zaragoza. Págs 122

Tajadal, El LANGA DEL CASTILLO

1-ARQ-ZAR-024-134-020 (50-134-0021)

Latitud: 631600 Longitud: 4563300 Cota: 930

Secuencia cultural:

Conjunto lítico de superficie

Referencias:

Burillo Mozota, F., 1993a. Patrimonio Histórico de Aragón. Inventario Arqueológico. Daroca. Zaragoza. Págs 197-198

Delgado Ceamanos, J., 1986 (Inédito). Carta arqueológica del poblamiento prerromano del Campo de Romanos y Sierras Limitrofes (Zaragoza), Tesis de Licenciatura. Zaragoza

Delgado Ceamanos, J., 1991b. "Prospecciones en el Campo Romanos y Sierras Limitrofes (Zaragoza). Año 1986". Arqueología Aragonesa 1986-1987, 10. Zaragoza. Págs 352

Antacilla LANGA DEL CASTILLO

1-ARQ-ZAR-024-134-021 (50-134-0022)

Latitud: 633400 Longitud: 4563100 Cota: 900

Secuencia cultural:

Asentamiento sobre espón de un antiguo meandro del Calcolítico

Referencias:

Burillo Mozota, F., 1993a. Patrimonio Histórico de Aragón. Inventario Arqueológico. Daroca. Zaragoza. Págs 203-204

Delgado Ceamanos, J., 1986 (Inédito). Carta arqueológica del poblamiento prerromano del Campo de Romanos y Sierras Limitrofes (Zaragoza), Tesis de Licenciatura. Zaragoza

Delgado Ceamanos, J., 1991b. "Prospecciones en el Campo Romanos y Sierras Limitrofes (Zaragoza). Año 1986". Arqueología Aragonesa 1986-1987, 10. Zaragoza. Págs 352

Fosa común 1 LANGA DEL CASTILLO

1-ARQ-ZAR-024-134-022 (50-252-0005)

Latitud: 634106 Longitud: 4562124 Cota: 912

Secuencia cultural:

Fosa de la Guerra Civil Española.

Referencias:*El pasado oculto. Fascismo y violencia en Aragón 1936-1939.* Zaragoza. [s.l.]: [s.n.], 2001.**Fosa común 2 LANGA DEL CASTILLO**

1-ARQ-ZAR-024-134-023 (50-252-0005)

Latitud: 634120 Longitud: 4562124 Cota: 912

Secuencia cultural:

Fosa de la Guerra Civil Española.

Fosa común 3 LANGA DEL CASTILLO

1-ARQ-ZAR-024-134-024 (50-252-0005)

Latitud: 634643 Longitud: 4563967 Cota: 874

Secuencia cultural:

Fosa de la Guerra Civil Española.

Trascastillo II LECHÓN

1-ARQ-ZAR-024-138-001 (50-138-0003)

Latitud: 643800 Longitud: 4550300 Cota: 980

Secuencia cultural:

Necrópolis celtibérica asociada al yacimiento de Trascastillo I

Referencias:

Aranda Marco, A., 1990. "Necropolis Celtibéricas en el Bajo Jiloca". II Simposio sobre Celtiberos. Necrópolis Celtibéricas. Zaragoza. Págs 103
Burillo Mozota, F., 1993a. Patrimonio Histórico de Aragón. Inventario Arqueológico. Daroca. Zaragoza. Págs 205

Trascastillo I LECHÓN

1-ARQ-ZAR-024-138-002 (50-138-0002)

Latitud: 644150 Longitud: 4550150 Cota: 980

Secuencia cultural:

Poblado celtibérico, al parecer abandonado por destrucción, sobre el cual se asientan unas eras, que lo han alterado y enmascarado profundamente

Referencias:

Burillo Mozota, F., 1993a. Patrimonio Histórico de Aragón. Inventario Arqueológico. Daroca. Zaragoza. Págs 207-208
Delgado Ceamanos, J., 1986 (Inédito). Carta arqueológica del poblamiento prerromano del Campo de Romanos y Sierras Limitrofes (Zaragoza), Tesis de Licenciatura. Zaragoza
Delgado Ceamanos, J., 1991b. "Prospecciones en el Campo Romanos y Sierras Limitrofes (Zaragoza). Año 1986". Arqueología Aragonesa 1986-1987, 10. Zaragoza. Págs 352

Eras, Las LECHÓN

1-ARQ-ZAR-024-138-003 (50-138-0004)

Latitud: 644050 Longitud: 4549920 Cota: 981

Secuencia cultural:

Yacimiento con materiales del bronce e ibéricos fines II-1º 1/2 I a.C.

Referencias:

Aranda Marco, A., 1990. "Necropolis Celtibéricas en el Bajo Jiloca". II Simposio sobre Celtiberos. Necrópolis Celtibéricas. Zaragoza. Págs 103
Burillo Mozota, F., 1980a. El Valle Medio del Ebro en época ibérica. Zaragoza. Págs 99-101
Burillo Mozota, F., 1980b. "XI. Yacimientos prehistóricos de los Valles de la Huerva y Jiloca Medio". Atlas de Prehistoria y Arqueología Aragonesa, I. Zaragoza. Págs 35
Burillo Mozota, F., 1980c. "XXIV. Yacimientos ibéricos de los valles de la Huerva y Jiloca medio". Atlas de Prehistoria y Arqueología Aragonesa, I. Zaragoza. Págs 79
Burillo Mozota, F., 1993a. Patrimonio Histórico de Aragón. Inventario Arqueológico. Daroca. Zaragoza. Págs 209-210
Domínguez Arranz, A., 1981. "Síntesis de la Edad del Bronce en las provincias de Zaragoza y Teruel". I Reunión de Prehistoria Aragonesa. Huesca. Págs 117
Domínguez Arranz, A., 1990a. "Síntesis de la Edad del Bronce en las provincias de Zaragoza y Teruel". Bolskan (Reedición de las Actas de la I Reunión de Prehistoria Aragonesa, Huesca, 1981), 7. Huesca. Págs 148

Fosa común LECHÓN

1-ARQ-ZAR-024-138-004 (50-252-0005)

Latitud: 644551 Longitud: 4550143 Cota: 977

Secuencia cultural:

Fosa de la Guerra Civil Española.

Referencias:

El pasado oculto. Fascismo y violencia en Aragón 1936-1939. Zaragoza. [s.l.]: [s.n.], 2001.

Fuente Vieja LUESMA

1-ARQ-ZAR-024-149-001 (50-149-0002)

Latitud: 655200 Longitud: 4559200 Cota: 960

Referencias:

Burillo Mozota, F., 1980a. El Valle Medio del Ebro en época ibérica. Zaragoza. Págs 83

Burillo Mozota, F., 1980c. "XXIV. Yacimientos ibéricos de los valles de la Huerva y Jiloca medio". Atlas de Prehistoria y Arqueología Aragonesa, I. Zaragoza. Págs 79

Fosa común LUESMA

1-ARQ-ZAR-024-149-002 (50-123-0002)

Latitud: 655758 Longitud: 4559241 Cota: 934

Secuencia cultural:

Fosa de la Guerra Civil Española.

Referencias:*El pasado oculto. Fascismo y violencia en Aragón 1936-1939.* Zaragoza. [s.l.]: [s.n.], 2001.**Atalaya, La MAINAR**

1-ARQ-ZAR-024-154-001 (50-154-0002)

Latitud: 643350 Longitud: 4568450 Cota: 1236

Secuencia cultural:

Poblado perteneciente al Bronce Pleno en la cima de un cerro aislado

Referencias:

Burillo Mozota, F., 1993a. Patrimonio Histórico de Aragón. Inventario Arqueológico. Daroca. Zaragoza

Delgado Ceamanos, J., 1986 (Inédito). Carta arqueológica del poblamiento prerromano del Campo de Romanos y Sierras Limítrofes (Zaragoza), Tesis de Licenciatura. Zaragoza

Delgado Ceamanos, J., 1991b. "Prospecciones en el Campo Romanos y Sierras Limítrofes (Zaragoza). Año 1986". Arqueología Aragonesa 1986-1987, 10. Zaragoza. Págs 352

Badén, El MAINAR

1-ARQ-ZAR-024-154-002 (50-154-0003)

Latitud: 643754 Longitud: 4562910 Cota: 870 Latitud: 643775.49 Longitud: 4562857.43 Cota: 870

Secuencia cultural:

Asentamiento romano parcialmente destruido por la carretera Nacional y la vía férrea

Referencias:

Aranda Marco, A., 1987b. "Informe de la realización de una excavación de urgencia en la villa romana de Mainar, realizada por el Centro de Estudios Darocenses". Arqueología Aragonesa 1985, 5. Zaragoza

Burillo Mozota, F., 1977c. "Hallazgos pertenecientes a la época romana imperial en Campos Romanos". Caesaraugusta, 41-42. Zaragoza. Págs 96-101

Burillo Mozota, F., 1993a. Patrimonio Histórico de Aragón. Inventario Arqueológico. Daroca. Zaragoza. Págs 217-218

Lostal Pros, J., 1980a. Arqueología del Aragón romano. Zaragoza. Págs 199

Alcozar II MAINAR

1-ARQ-ZAR-024-154-003 (50-154-0004)

Latitud: 641600 Longitud: 4560800 Cota: 880

Secuencia cultural:

Hallazgo de cerámica romana, posiblemente imperial, aunque no se puede precisar ni en cuanto a cronología ni en cuanto a funcionalidad

Referencias:

Burillo Mozota, F., 1993a. Patrimonio Histórico de Aragón. Inventario Arqueológico. Daroca. Zaragoza. Págs 212

Alcozar I MAINAR

1-ARQ-ZAR-024-154-004 (50-154-0005)

Latitud: 641100 Longitud: 4560200 Cota: 900

Secuencia cultural:

Conjunto lítico de superficie correspondiente probablemente a un taller de una cronología Neo-eneolítica

Referencias:

Burillo Mozota, F., 1993a. Patrimonio Histórico de Aragón. Inventario Arqueológico. Daroca. Zaragoza. Págs 212

Delgado Ceamanos, J., 1986 (Inédito). Carta arqueológica del poblamiento prerromano del Campo de Romanos y Sierras Limitrofes (Zaragoza), Tesis de Licenciatura. Zaragoza

Delgado Ceamanos, J., 1986 (Inédito). Carta arqueológica del poblamiento prerromano del Campo de Romanos y Sierras Limitrofes (Zaragoza), Tesis de Licenciatura. Zaragoza. Págs 352

Castillejo, El MAINAR

1-ARQ-ZAR-024-154-005 (50-154-0006)

Latitud: 641400 Longitud: 4559820 Cota: 900

Secuencia cultural:

Poblado celtibéricos con silos medievales de época islámica

Referencias:

Aranda Marco, A., 1990. "Necropolis Celtibéricas en el Bajo Jiloca". II Simposio sobre Celtiberos. Necrópolis Celtibéricas. Zaragoza. Págs 102-103

Burillo Mozota, F., 1980a. El Valle Medio del Ebro en época ibérica. Zaragoza. Págs 87-89

Burillo Mozota, F., 1980c. "XXIV. Yacimientos ibéricos de los valles de la Huerva y Jiloca medio". Atlas de Prehistoria y Arqueología Aragonesa, I. Zaragoza. Págs 79

Burillo Mozota, F., 1993a. Patrimonio Histórico de Aragón. Inventario Arqueológico. Daroca. Zaragoza. Págs 212

Castillejo II, El MAINAR

1-ARQ-ZAR-024-154-006 (50-154-0007)

Latitud: 641150 Longitud: 4559450 Cota: 900-890

Secuencia cultural:

Necrópolis de época celtibérica asociada al yacimiento del Castillejo

Referencias:

Burillo Mozota, F., 1993a. Patrimonio Histórico de Aragón. Inventario Arqueológico. Daroca. Zaragoza. Págs 212

Iglesia Parroquial MAINAR

1-ARQ-ZAR-024-154-007 (CU) (50-154-0001-CU002)

Secuencia cultural:

Descubrimiento de una lápida renacentista dotada de inscripción datable hacia el siglo XVI

Peirón de San Andrés MAINAR

1-ARQ-ZAR-024-154-008 (50-154-0008)

Latitud: 642750 Longitud: 4562500 Cota: 875

Secuencia cultural:

Indeterminada

Ermita de San Andrés MAINAR

1-ARQ-ZAR-024-154-009 (50-154-0009)

Latitud: 642750 Longitud: 4562700 Cota: 875

Secuencia cultural:

Indeterminada

Nevera El Bancal MAINAR

1-ARQ-ZAR-024-154-010 (50-154-0010)

Latitud: 642284 Longitud: 4562488 Cota: 888

Secuencia cultural:

Indeterminada

Noria Villalpardo MAINAR

1-ARQ-ZAR-024-154-011 (50-154-0011)

Latitud: 641953 Longitud: 4562371 Cota: 871

Secuencia cultural:

Indeterminada

Mojón de los LLanos MAINAR

1-ARQ-ZAR-024-154-012 (50-154-0012)

Latitud: 643642 Longitud: 4564578 Cota: 935

Secuencia cultural:

Indeterminada

Los Palomares II, Hallazgo superficial MAINAR

1-ARQ-ZAR-024-154-013 (50-154-0013)

Latitud: 641233 Longitud: 4561359 Cota: 872

Secuencia cultural:

Época medieval

Fosa común MAINAR

1-ARQ-ZAR-024-154-014 (50-252-0005)

Latitud: 642199 Longitud: 4564317 Cota: 902

Secuencia cultural:

Fosa de la Guerra Civil Española.

Referencias:*El pasado oculto. Fascismo y violencia en Aragón 1936-1939.* Zaragoza. [s.l.]: [s.n.], 2001.**Fosa común desaparecida MAINAR**

1-ARQ-ZAR-024-154-016

Arroyo del Val I MANCHONES

1-ARQ-ZAR-024-161-001 (50-161-0002)

Latitud: 630150 Longitud: 4559450 Cota: 820 -40

Secuencia cultural:

Posiblemente romano por paralelismo con el horno destruido de Villarroya de la Sierra

Referencias:

Burillo Mozota, F., 1993a. Patrimonio Histórico de Aragón. Inventario Arqueológico. Daroca. Zaragoza. Págs 219-220

Paridera Borja MANCHONES

1-ARQ-ZAR-024-161-002 (50-161-0003)

Latitud: 630700 Longitud: 4559450 Cota: 840

Secuencia cultural:

Asentamiento del Bronce Inicial

Referencias:

Burillo Mozota, F., 1993a. Patrimonio Histórico de Aragón. Inventario Arqueológico. Daroca. Zaragoza. Págs 220

Valdecasares MANCHONES

1-ARQ-ZAR-024-161-003 (50-161-0004)

Latitud: 629750 Longitud: 4558550 Cota: 840-60

Secuencia cultural:

Hallazgo de industria lítica

Referencias:

Burillo Mozota, F., 1993a. Patrimonio Histórico de Aragón. Inventario Arqueológico. Daroca. Zaragoza. Págs 220

Torrejones MANCHONES

1-ARQ-ZAR-024-161-004 (50-161-0005)

Latitud: 630750 Longitud: 4557850 Cota: 900

Secuencia cultural:

Hallazgo de un lámina retocada de sílex

Referencias:

Burillo Mozota, F., 1993a. Patrimonio Histórico de Aragón. Inventario Arqueológico. Daroca. Zaragoza. Págs 220

Valdeager III MANCHONES

1-ARQ-ZAR-024-161-005 (50-161-0008)

Latitud: 627850 Longitud: 4556650 Cota: 760-40

Secuencia cultural:

Conjunto de industria lítica

Referencias:

Burillo Mozota, F., 1993a. Patrimonio Histórico de Aragón. Inventario Arqueológico. Daroca. Zaragoza. Págs 221

Valdeager I MANCHONES

1-ARQ-ZAR-024-161-006 (50-161-0006)

Latitud: 627920 Longitud: 4556570 Cota: 760 Latitud: 627650.55 Longitud: 4556295 Cota: 760

Secuencia cultural:

Asentamiento de época celibérica

Referencias:

Aranda Marco, A., 1986. El poblamiento prerromano del Suroeste de la Comarca de Daroca (Zaragoza), 9. Zaragoza. Págs 286-297

Burillo Mozota, F., 1993a. Patrimonio Histórico de Aragón. Inventario Arqueológico. Daroca. Zaragoza. Págs 223-224

Valdeager II MANCHONES

1-ARQ-ZAR-024-161-007 (50-161-0007)

Latitud: 628050 Longitud: 4556450 Cota: 740

Secuencia cultural:

Necrópolis de época celibérica

Referencias:

Aranda Marco, A., 1990. "Necropolis Celtibéricas en el Bajo Jiloca". II Simposio sobre Celtiberos. Necrópolis Celtibéricas. Zaragoza. Págs 101-109

Burillo Mozota, F., 1993a. Patrimonio Histórico de Aragón. Inventario Arqueológico. Daroca. Zaragoza. Págs 221

Valdeager IV MANCHONES

1-ARQ-ZAR-024-161-008 (50-161-0009)

Latitud: 628150 Longitud: 4556400 Cota: 740

Secuencia cultural:

Hallazgo de ocho fragmentos de sílex informes y un con retoque.

Referencias:

Burillo Mozota, F., 1993a. Patrimonio Histórico de Aragón. Inventario Arqueológico. Daroca. Zaragoza. Págs 221

Monteagudo MANCHONES

1-ARQ-ZAR-024-161-009 (50-161-0010)

Latitud: 630600 Longitud: 4556000 Cota: 825 Latitud: 629920.01 Longitud: 4555872.27 Cota: 825

Secuencia cultural:

Asentamiento celibérico

Referencias:

Aranda Marco, A., 1986. El poblamiento prerromano del Suroeste de la Comarca de Daroca (Zaragoza), 9. Zaragoza. Págs 297-300

Burillo Mozota, F., 1993a. Patrimonio Histórico de Aragón. Inventario Arqueológico. Daroca. Zaragoza. Págs 225-226

Monteagudo II MANCHONES

1-ARQ-ZAR-024-161-010 (50-161-0011)

Latitud: 630200 Longitud: 4555800 Cota: 800

Secuencia cultural:

Despoblado bajo medieval

Referencias:

Burillo Mozota, F., 1993a. Patrimonio Histórico de Aragón. Inventario Arqueológico. Daroca. Zaragoza. Págs 221

Carraorcajo MANCHONES

1-ARQ-ZAR-024-161-011 (50-161-0012)

Latitud: 627100 Longitud: 4554900 Cota: 840

Secuencia cultural:

Hallazgo de una raedera de sílex

Referencias:

Burillo Mozota, F., 1993a. Patrimonio Histórico de Aragón. Inventario Arqueológico. Daroca. Zaragoza. Págs 221-222

Camino Villafeliche - Langa MURERO

1-ARQ-ZAR-024-184-001 (50-184-0002)

Latitud: 630550 Longitud: 4561100 Cota: 950

Secuencia cultural:

Yacimiento con cerámica a mano y sílex

Referencias:

Burillo Mozota, F., 1993a. Patrimonio Histórico de Aragón. Inventario Arqueológico. Daroca. Zaragoza. Págs 228

Arroyo del Val II MURERO

1-ARQ-ZAR-024-184-002 (50-184-0004)

Latitud: 629800 Longitud: 4560250 Cota: 860

Secuencia cultural:

Hallazgo de industria lítica

Referencias:

Burillo Mozota, F., 1993a. Patrimonio Histórico de Aragón. Inventario Arqueológico. Daroca. Zaragoza. Págs 228

Arroyo del Val I MURERO

1-ARQ-ZAR-024-184-003 (50-184-0003)

Latitud: 629650 Longitud: 4559900 Cota: 840

Secuencia cultural:

Hallazgo de los restos de un horno alfarero que no ha podido ser datado

Referencias:

Burillo Mozota, F., 1993a. Patrimonio Histórico de Aragón. Inventario Arqueológico. Daroca. Zaragoza. Págs 228

Decaredos I MURERO

1-ARQ-ZAR-024-184-004 (50-184-0005)

Latitud: 626800 Longitud: 4557500 Cota: 720 Latitud: 626821.25 Longitud: 4557051.77 Cota: 720

Secuencia cultural:

Asentamiento celtibérico sin poder precisar el tipo de habitat

Referencias:

Aranda Marco, A., 1986. El poblamiento prerromano del Suroeste de la Comarca de Daroca (Zaragoza), 9. Zaragoza. Págs 279-286

Burillo Mozota, F., 1993a. Patrimonio Histórico de Aragón. Inventario Arqueológico. Daroca. Zaragoza. Págs 229-230

Decaredos II MURERO

1-ARQ-ZAR-024-184-005 (50-184-0006)

Latitud: 626950 Longitud: 4557300 Cota: 740

Secuencia cultural:

Hallazgo de industria lítica

Referencias:

Burillo Mozota, F., 1993a. Patrimonio Histórico de Aragón. Inventario Arqueológico. Daroca. Zaragoza. Págs 228

Saze, El MURERO

1-ARQ-ZAR-024-184-006 (50-184-0007)

Latitud: 624200 Longitud: 4556400 Cota: 840

Secuencia cultural:

Despoblado medieval

Referencias:

Burillo Mozota, F., 1993a. Patrimonio Histórico de Aragón. Inventario Arqueológico. Daroca. Zaragoza. Págs 228

Fosa común desaparecida MURERO

1-ARQ-ZAR-024-184-007

Ermita del Rosario II NOMBREVILLA

1-ARQ-ZAR-024-188-001 (50-188-0003)

Latitud: 637750 Longitud: 4552550 Cota: 1000

Secuencia cultural:

Parece tratarse de un pequeño hábitat cronológicamente fechable en un indeterminado Eneolítico-Edad del Bronce

Referencias:

Burillo Mozota, F., 1993a. Patrimonio Histórico de Aragón. Inventario Arqueológico. Daroca. Zaragoza. Págs 231-232

Delgado Ceamanos, J., 1986 (Inédito). Carta arqueológica del poblamiento prerromano del Campo de Romanos y Sierras Limítrofes (Zaragoza), Tesis de Licenciatura. Zaragoza

Delgado Ceamanos, J., 1991b. "Prospecciones en el Campo Romanos y Sierras Limítrofes (Zaragoza). Año 1986". Arqueología Aragonesa 1986-1987, 10. Zaragoza. Págs 352

Ermita del Rosario I NOMBREVILLA

1-ARQ-ZAR-024-188-002 (50-188-0002)

Latitud: 638050 Longitud: 4552450 Cota: 1000

Secuencia cultural:

Yacimiento con industria lítica y un fragmento de cerámica mano

Referencias:

Burillo Mozota, F., 1993a. Patrimonio Histórico de Aragón. Inventario Arqueológico. Daroca. Zaragoza. Págs 232

Delgado Ceamanos, J., 1986 (Inédito). Carta arqueológica del poblamiento prerromano del Campo de Romanos y Sierras Limítrofes (Zaragoza), Tesis de Licenciatura. Zaragoza

Delgado Ceamanos, J., 1991b. "Prospecciones en el Campo Romanos y Sierras Limítrofes (Zaragoza). Año 1986". Arqueología Aragonesa 1986-1987, 10. Zaragoza. Págs 352

Comunales, Los NOMBREVILLA

1-ARQ-ZAR-024-188-003 (50-188-0004)

Latitud: 640900 Longitud: 4551750 Cota: 940

Secuencia cultural:

Parece tratarse de los restos de un pequeño hábitat indeterminado cronológicamente ubicado en el Bronce Medio

Referencias:

Burillo Mozota, F., 1993a. Patrimonio Histórico de Aragón. Inventario Arqueológico. Daroca. Zaragoza. Págs 232-233

Delgado Ceamanos, J., 1986 (Inédito). Carta arqueológica del poblamiento prerromano del Campo de Romanos y Sierras Limítrofes (Zaragoza), Tesis de Licenciatura. Zaragoza

Delgado Ceamanos, J., 1991b. "Prospecciones en el Campo Romanos y Sierras Limítrofes (Zaragoza). Año 1986". Arqueología Aragonesa 1986-1987, 10. Zaragoza. Págs 352

San Antón NOMBREVILLA

1-ARQ-ZAR-024-188-004 (50-188-0005)

Latitud: 637500 Longitud: 4551200 Cota: 940

Secuencia cultural:

Hallazgo de un raspador con retoque abrupto

Referencias:

Burillo Mozota, F., 1993a. Patrimonio Histórico de Aragón. Inventario Arqueológico. Daroca. Zaragoza. Págs 233

Andihuela 2 NOMBREVILLA

1-ARQ-ZAR-024-188-005 (50-188-0006)

Latitud: 637430 Longitud: 4552690

Secuencia cultural:

Se recogieron cuatro fragmentos informes de cerámica a mano y un fragmento de borde redondeado de cronología indeterminada

Boyerol, EI NOMBREVILLA

1-ARQ-ZAR-024-188-006 (50-188-0007)

Latitud: 638470 Longitud: 4551690

Secuencia cultural:

Cerámica a mano de época indeterminada. Medieval cristiano (sin mayores precisiones)

Hallazgo aislado NOMBREVILLA

1-ARQ-ZAR-024-188-007 (50-188-0008)

Latitud: 637150 Longitud: 4552760

Secuencia cultural:

Se localizó un fragmento de fondo de cerámica a mano de cronología indeterminada

Solana de Val de Aliento ORCAJO

1-ARQ-ZAR-024-195-001 (50-195-0002)

Latitud: 628100 Longitud: 4553900 Cota: 800-20 Latitud: 628038,58 Longitud: 4554111,54 Cota: 800-20

Secuencia cultural:

Asentamiento al aire libre con industria lítica

Referencias:

Aranda Marco, A., 1986. El poblamiento prerromano del Suroeste de la Comarca de Daroca (Zaragoza), 9. Zaragoza. Págs 29-38
Burillo Mozota, F., 1993a. Patrimonio Histórico de Aragón. Inventario Arqueológico. Daroca. Zaragoza. Págs 237-238

La Pimienta ORCAJO

1-ARQ-ZAR-024-195-002 (50-195-0003)

Latitud: 624500 Longitud: 4553530 Cota: 940 Latitud: 624478,18 Longitud: 4553618,18 Cota: 940

Secuencia cultural:

Conjunto de Industria lítica

Referencias:

Aranda Marco, A., 1986. El poblamiento prerromano del Suroeste de la Comarca de Daroca (Zaragoza), 9. Zaragoza. Págs 43-45
Burillo Mozota, F., 1993a. Patrimonio Histórico de Aragón. Inventario Arqueológico. Daroca. Zaragoza. Págs 235-236

Cobatilla, La ORCAJO

1-ARQ-ZAR-024-195-003 (50-195-0004)

Latitud: 625450 Longitud: 4552100 Cota: 920-900 Latitud: 625079,11 Longitud: 4552579,6 Cota: 920-900

Secuencia cultural:

Asentamiento al aire libre con industria lítica

Referencias:

Aranda Marco, A., 1986. El poblamiento prerromano del Suroeste de la Comarca de Daroca (Zaragoza), 9. Zaragoza. Págs 38-43
Burillo Mozota, F., 1993a. Patrimonio Histórico de Aragón. Inventario Arqueológico. Daroca. Zaragoza. Págs 236

Fosa común desaparecida ORCAJO

1-ARQ-ZAR-024-195-004

Referencias:

El pasado oculto. Fascismo y violencia en Aragón 1936-1939. [s.l.]: [s.n.], [s.a.].

Andurriales II, Los RETASCÓN

1-ARQ-ZAR-024-224-001 (50-224-0002)

Latitud: 633700 Longitud: 4557200 Cota: 940-50

Secuencia cultural:

Parece tratarse de los restos de un pequeño hábitat, destruido por acciones antrópicas y naturales ubicado cronológicamente en un indeterminado Eneolítico y la Edad del Bronce

Referencias:

Burillo Mozota, F., 1993a. Patrimonio Histórico de Aragón. Inventario Arqueológico. Daroca. Zaragoza. Págs 239-240
Delgado Ceamanos, J., 1986 (Inédito). Carta arqueológica del poblamiento prerromano del Campo de Romanos y Sierras Limítrofes (Zaragoza), Tesis de Licenciatura. Zaragoza
Delgado Ceamanos, J., 1991b. "Prospecciones en el Campo Romanos y Sierras Limítrofes (Zaragoza). Año 1986". Arqueología Aragonesa 1986-1987, 10. Zaragoza. Págs 352

Andurriales I, Los RETASCÓN

1-ARQ-ZAR-024-224-002 (50-224-0003)

Latitud: 633550 Longitud: 4557600 Cota: 940

Secuencia cultural:

Conjunto lítico de superficie

Referencias:

Burillo Mozota, F., 1993a. Patrimonio Histórico de Aragón. Inventario Arqueológico. Daroca. Zaragoza. Págs 240
Delgado Ceamanos, J., 1986 (Inédito). Carta arqueológica del poblamiento prerromano del Campo de Romanos y Sierras Limítrofes (Zaragoza), Tesis de Licenciatura. Zaragoza
Delgado Ceamanos, J., 1991b. "Prospecciones en el Campo Romanos y Sierras Limítrofes (Zaragoza). Año 1986". Arqueología Aragonesa 1986-1987, 10. Zaragoza

Plano, El RETASCÓN

1-ARQ-ZAR-024-224-003 (50-224-0004)

Latitud: 634650 Longitud: 4556460 Cota: 960

Secuencia cultural:

Hallazgo de un punta de flecha de sílex posiblemente del Bronce

Referencias:

Burillo Mozota, F., 1993a. Patrimonio Histórico de Aragón. Inventario Arqueológico. Daroca. Zaragoza. Págs 240-241

Retascón RETASCÓN

1-ARQ-ZAR-024-224-004 (50-224-0005)

Latitud: 635950 Longitud: 4556000 Cota: 880 Latitud: 636582.45 Longitud: 4553772.57 Cota: 880

Secuencia cultural:

Hallazgo de un fragmento de lámina retocada

Referencias:

Burillo Mozota, F., 1980b. "XI. Yacimientos prehistóricos de los Valles de la Huerva y Jiloca Medio". Atlas de Prehistoria y Arqueología Aragonesa, I. Zaragoza. Págs 35
Burillo Mozota, F., 1981b. "Datos arqueológicos del Sistema Ibérico Central (Zaragoza-Teruel)". Teruel, 66. Teruel. Págs 105-106
Burillo Mozota, F., 1993a. Patrimonio Histórico de Aragón. Inventario Arqueológico. Daroca. Zaragoza. Págs 241

Valmayor RETASCÓN

1-ARQ-ZAR-024-224-005 (50-224-0006)

Latitud: 636250 Longitud: 4556250 Cota: 940

Secuencia cultural:

Asentamiento al aire libre con industria lítica

Referencias:

Burillo Mozota, F., 1993a. Patrimonio Histórico de Aragón. Inventario Arqueológico. Daroca. Zaragoza. Págs 241
Delgado Ceamanos, J., 1986 (Inédito). Carta arqueológica del poblamiento prerromano del Campo de Romanos y Sierras Limítrofes (Zaragoza), Tesis de Licenciatura. Zaragoza
Delgado Ceamanos, J., 1991b. "Prospecciones en el Campo Romanos y Sierras Limítrofes (Zaragoza). Año 1986". Arqueología Aragonesa 1986-1987, 10. Zaragoza. Págs 352

Villar, El RETASCÓN

1-ARQ-ZAR-024-224-006 (50-224-0007)

Latitud: 635870 Longitud: 4555920 Cota: 938 Latitud: 635793.79 Longitud: 4556040.77 Cota: 938

Secuencia cultural:

Asentamiento de la edad del Bronce

Referencias:

Aranda Marco, A., 1986. El poblamiento prerromano del Suroeste de la Comarca de Daroca (Zaragoza), 9. Zaragoza. Págs 170-175
Burillo Mozota, F., 1980a. El Valle Medio del Ebro en época ibérica. Zaragoza. Págs 170
Burillo Mozota, F., 1980b. "XI. Yacimientos prehistóricos de los Valles de la Huerva y Jiloca Medio". Atlas de Prehistoria y Arqueología Aragonesa, I. Zaragoza. Págs 35
Burillo Mozota, F., 1993a. Patrimonio Histórico de Aragón. Inventario Arqueológico. Daroca. Zaragoza. Págs 243-244

Fosa común RETASCÓN

1-ARQ-ZAR-024-224-007 (50-123-0002)

Latitud: 635948 Longitud: 4557211 Cota: 941

Secuencia cultural:

Fosa de la Guerra Civil Española.

Referencias:

El pasado oculto. Fascismo y violencia en Aragón 1936-1939. Zaragoza. [s.l.]: [s.n.], 2001.

Romanos ROMANOS

1-ARQ-ZAR-024-227-001 (50-227-0003)

Latitud: 644900 Longitud: 4554100 Cota: 940

Secuencia cultural:

Asentamiento de época romana tardía con hallazgos numismáticos de Teodosio

Referencias:

Burillo Mozota, F., 1977c. "Hallazgos pertenecientes a la época romana imperial en Campos Romanos". Caesaraugusta, 41-42. Zaragoza. Págs 119-135
Burillo Mozota, F., 1993a. Patrimonio Histórico de Aragón. Inventario Arqueológico. Daroca. Zaragoza. Págs 247-248

Cañada de la Botiosa, La ROMANOS

1-ARQ-ZAR-024-227-002 (50-227-0004)

Latitud: 645050 Longitud: 4553150 Cota: 960

Secuencia cultural:

Hallazgo lítico de superficie

Referencias:

Burillo Mozota, F., 1993a. Patrimonio Histórico de Aragón. Inventario Arqueológico. Daroca. Zaragoza. Págs 246

Zorraquina ROMANOS

1-ARQ-ZAR-024-227-003 (50-227-0002)

Latitud: 644000 Longitud: 4553400

Iglesia, La ROMANOS

1-ARQ-ZAR-024-227-004 (CU) (50-227-0001-CU002)

Latitud: 644900 Longitud: 4554200

Secuencia cultural:

Torre defensiva del s. XIV reutilizada en la iglesia

Referencias:

Burillo Mozota, F., 1993a. Patrimonio Histórico de Aragón. Inventario Arqueológico. Daroca. Zaragoza. Págs 246
Guitart Aparicio, C., 1986b. Castillos de Aragón II, 5. Zaragoza. Págs 128-129

Arroyo del Horcajo I ROMANOS

1-ARQ-ZAR-024-227-005

Latitud: 643718 Longitud: 4554931 Cota: 934

Secuencia cultural:

Representaciones de arte rupestre

Arroyo del Horcajo II ROMANOS

1-ARQ-ZAR-024-227-006

Latitud: 643913 Longitud: 4554789 Cota: 930

Secuencia cultural:

Representaciones de arte rupestre

Arroyo del Horcajo III ROMANOS

1-ARQ-ZAR-024-227-007

Latitud: 643803 Longitud: 4554864 Cota: 925

Secuencia cultural:

Representaciones de arte rupestre

Arroyo del Horcajo IV ROMANOS

1-ARQ-ZAR-024-227-008

Latitud: 643917 Longitud: 4554832 Cota: 935

Secuencia cultural:

Representaciones de arte rupestre

Arroyo del Horcajo V ROMANOS

1-ARQ-ZAR-024-227-009

Latitud: 643974 Longitud: 4555112 Cota: 930

Secuencia cultural:

Representaciones de arte rupestre

Arroyo del Horcajo VI ROMANOS

1-ARQ-ZAR-024-227-010

Latitud: 644217 Longitud: 4555350 Cota: 920

Secuencia cultural:

Representaciones de arte rupestre

Cerro de la Cruz SANTED

1-ARQ-ZAR-024-239-001 (50-239-0002)

Latitud: 624600 Longitud: 4544900 Cota: 1249 Latitud: 624624.01 Longitud: 4545045 Cota: 1249

Secuencia cultural:

Hallazgo de cerámica a mano y sílex de la edad del Bronce

Referencias:

Aranda Marco, A., 1986. El poblamiento prerromano del Suroeste de la Comarca de Daroca (Zaragoza), 9. Zaragoza. Págs 209-211

Burillo Mozota, F., 1993a. Patrimonio Histórico de Aragón. Inventario Arqueológico. Daroca. Zaragoza. Págs 249-250

Castillo, El SANTED

1-ARQ-ZAR-024-239-002 (50-239-0003)

Latitud: 625250 Longitud: 4543700 Cota: 1053 Latitud: 625300 Longitud: 4543600 Cota: 1053

Secuencia cultural:

Asentamiento de época celtibérica (Hasta s. II- 1º 1/2 I a .C.) y fortificación medieval desde época islámica

Figura jurídica:

BIEN DE INTERÉS CULTURAL

Referencias:

Aranda Marco, A., 1986. El poblamiento prerromano del Suroeste de la Comarca de Daroca (Zaragoza), 9. Zaragoza. Págs 320-323

Burillo Mozota, F., 1980a. El Valle Medio del Ebro en época ibérica. Zaragoza. Págs 133-135

Burillo Mozota, F., 1980c. "XXIV. Yacimientos ibéricos de los valles de la Huerva y Jiloca medio". Atlas de Prehistoria y Arqueología

Aragonesa, I. Zaragoza. Págs 79

Burillo Mozota, F., 1993a. Patrimonio Histórico de Aragón. Inventario Arqueológico. Daroca. Zaragoza. Págs 253-254

Guitart Aparicio, C., 1986b. Castillos de Aragón II, 5. Zaragoza. Págs 120-121

Casa de la Mora SANTED

1-ARQ-ZAR-024-239-003 (50-239-0004)

Latitud: 625300 Longitud: 4542650 Cota: 1120 Latitud: 625366.6 Longitud: 4542589.87 Cota: 1120

Secuencia cultural:

Asentamiento con cerámica a mano de la Edad del Bronce

Referencias:

Aranda Marco, A., 1986. El poblamiento prerromano del Suroeste de la Comarca de Daroca (Zaragoza), 9. Zaragoza. Págs 207-209
Burillo Mozota, F., 1993a. Patrimonio Histórico de Aragón. Inventario Arqueológico. Daroca. Zaragoza. Págs 250

Molino, El SANTED

1-ARQ-ZAR-024-239-004 (50-239-0005)

Latitud: 624800 Longitud: 4543050 Cota: 1040-60 Latitud: 625288.11 Longitud: 4543082.08 Cota: 1040-60

Secuencia cultural:

Asentamiento al aire libre con industria lítica

Referencias:

Aranda Marco, A., 1986. El poblamiento prerromano del Suroeste de la Comarca de Daroca (Zaragoza), 9. Zaragoza. Págs 77-81
Burillo Mozota, F., 1993a. Patrimonio Histórico de Aragón. Inventario Arqueológico. Daroca. Zaragoza. Págs 250

Pozo Moro SANTED

1-ARQ-ZAR-024-239-005 (50-239-0006)

Latitud: 626650 Longitud: 4542670 Cota: 12020 Latitud: 626535.42 Longitud: 4542548.23 Cota: 12020

Secuencia cultural:

Yacimiento con cerámica a mano, ibérica y medieval

Referencias:

Aranda Marco, A., 1986. El poblamiento prerromano del Suroeste de la Comarca de Daroca (Zaragoza), 9. Zaragoza. Págs 205-206
Burillo Mozota, F., 1980b. "XI. Yacimientos prehistóricos de los Valles de la Huerva y Jiloca Medio". Atlas de Prehistoria y Arqueología Aragonesa, I. Zaragoza. Págs 35
Burillo Mozota, F., 1993a. Patrimonio Histórico de Aragón. Inventario Arqueológico. Daroca. Zaragoza. Págs 251
Dominguez Arranz, A., 1981. "Síntesis de la Edad del Bronce en las provincias de Zaragoza y Teruel". I Reunión de Prehistoria Aragonesa. Huesca. Págs 118
Dominguez Arranz, A., 1990a. "Síntesis de la Edad del Bronce en las provincias de Zaragoza y Teruel". Bolskan (Reedición de las Actas de la I Reunión de Prehistoria Aragonesa, Huesca, 1981), 7. Huesca. Págs 149

Fosa común 1 SANTED

1-ARQ-ZAR-024-239-006 (50-123-0002)

Latitud: 625111 Longitud: 4543514 Cota: 1054

Secuencia cultural:

Fosa de la Guerra Civil Española.

Referencias:

El pasado oculto. Fascismo y violencia en Aragón 1936-1939. Zaragoza. [s.l.]: [s.n.], 2001.

Fosa común 2 SANTED

1-ARQ-ZAR-024-239-007 (50-123-0002)

Latitud: 624911 Longitud: 4543644 Cota: 1073

Secuencia cultural:

Fosa de la Guerra Civil Española.

Fosa común 3 SANTED

1-ARQ-ZAR-024-239-008 (50-123-0002)

Latitud: 627237 Longitud: 4543900 Cota: 1078

Secuencia cultural:

Fosa de la Guerra Civil Española.

Montecillo, El TORRALBA DE LOS FRAILES

1-ARQ-ZAR-024-256-001 (50-256-0002)

Latitud: 611100 Longitud: 4544800 Cota: 1110

Secuencia cultural:

Asentamiento al aire libre desde época Calcolítico al Bronce

Referencias:

Burillo Mozota, F., 1993a. Patrimonio Histórico de Aragón. Inventario Arqueológico. Daroca. Zaragoza. Págs 259

Cabezo, El TORRALBA DE LOS FRAILES

1-ARQ-ZAR-024-256-002 (50-256-0003)

Latitud: 615900 Longitud: 4544600 Cota: 1078

Secuencia cultural:

Hallazgo de cerámica a mano y sílex

Referencias:

Burillo Mozota, F., 1993a. Patrimonio Histórico de Aragón. Inventario Arqueológico. Daroca. Zaragoza. Págs 256

Castillo-Torre del Castillo TORRALBA DE LOS FRAILES

1-ARQ-ZAR-024-256-003 (50-256-0004)

Latitud: 612700 Longitud: 4543800 Cota: 1095

Secuencia cultural:

Recinto refugio construido en 1344, según C. Guitart.

Figura jurídica:

BIEN DE INTERÉS CULTURAL

Referencias:

Burillo Mozota, F., 1993a. Patrimonio Histórico de Aragón. Inventario Arqueológico. Daroca. Zaragoza. Págs 256

Guitart Aparicio, C., 1988. Castillos de Aragón III, 5. Zaragoza. Págs 162-163

Barranco de la Cañada TORRALBA DE LOS FRAILES

1-ARQ-ZAR-024-256-004 (50-256-0005)

Latitud: 610700 Longitud: 4543100 Cota: 1012 Latitud: 610646.88 Longitud: 4542754.12 Cota: 1012

Secuencia cultural:

Testar de alfar celtribérico

Referencias:

Aranda Marco, A., 1986. El poblamiento prerromano del Suroeste de la Comarca de Daroca (Zaragoza), 9. Zaragoza. Págs 335-343

Burillo Mozota, F., 1993a. Patrimonio Histórico de Aragón. Inventario Arqueológico. Daroca. Zaragoza. Págs 261-262

Molino, El TORRALBA DE LOS FRAILES

1-ARQ-ZAR-024-256-005 (50-256-0006)

Latitud: 610250 Longitud: 4542950 Cota: 1000

Secuencia cultural:

Azud de presa del Molino

Referencias:

Burillo Mozota, F., 1993a. Patrimonio Histórico de Aragón. Inventario Arqueológico. Daroca. Zaragoza. Págs 256

Río Piedra I TORRALBA DE LOS FRAILES

1-ARQ-ZAR-024-256-006 (50-256-0007)

Latitud: 610100 Longitud: 4542500 Cota: 1020

Secuencia cultural:

Hallazgo de dos fragmentos de cerámica mano

Referencias:

Burillo Mozota, F., 1993a. Patrimonio Histórico de Aragón. Inventario Arqueológico. Daroca. Zaragoza. Págs 256

Río Piedra II TORRALBA DE LOS FRAILES

1-ARQ-ZAR-024-256-007 (50-256-0008)

Latitud: 609850 Longitud: 4542200 Cota: 1020-1040

Secuencia cultural:

Hallazgo de tres fragmentos de cerámica mano

Referencias:

Burillo Mozota, F., 1993a. Patrimonio Histórico de Aragón. Inventario Arqueológico. Daroca. Zaragoza. Págs 257

Villar, El TORRALBA DE LOS FRAILES

1-ARQ-ZAR-024-256-008 (50-256-0009)

Latitud: 614200 Longitud: 4541700 Cota: 1060

Secuencia cultural:

Despoblado cristiano dentro de la época medieval a moderna.

Referencias:

Burillo Mozota, F., 1993a. Patrimonio Histórico de Aragón. Inventario Arqueológico. Daroca. Zaragoza. Págs 257

Castillejo, El TORRALBA DE LOS FRAILES

1-ARQ-ZAR-024-256-009 (50-256-0010)

Latitud: 610050 Longitud: 4541150 Cota: 1040 Latitud: 610044.07 Longitud: 4540894.36 Cota: 1040

Secuencia cultural:

Asentamiento de la Edad del Bronce

Referencias:

Aranda Marco, A., 1986. El poblamiento prerromano del Suroeste de la Comarca de Daroca (Zaragoza), 9. Zaragoza. Págs 227-228

Burillo Mozota, F., 1993a. Patrimonio Histórico de Aragón. Inventario Arqueológico. Daroca. Zaragoza. Págs 263-264

Castillo, El TORRALBA DE LOS FRAILES

1-ARQ-ZAR-024-256-010 (50-256-0011)

Latitud: 609820 Longitud: 4541500 Cota: 1060 Latitud: 609853.04 Longitud: 4541169.1 Cota: 1060

Secuencia cultural:

Asentamiento de la Edad del Bronce con restos de una fortificación medieval

Referencias:

Aranda Marco, A., 1986. El poblamiento prerromano del Suroeste de la Comarca de Daroca (Zaragoza), 9. Zaragoza. Págs 224-225

Burillo Mozota, F., 1993a. Patrimonio Histórico de Aragón. Inventario Arqueológico. Daroca. Zaragoza. Págs 265-266

Campo, El TORRALBA DE LOS FRAILES

1-ARQ-ZAR-024-256-011 (50-256-0012)

Latitud: 615850 Longitud: 4540550 Cota: 1020

Secuencia cultural:

Hallazgo de industria lítica

Referencias:

Burillo Mozota, F., 1993a. Patrimonio Histórico de Aragón. Inventario Arqueológico. Daroca. Zaragoza. Págs 257

Navas I, Las TORRALBA DE LOS FRAILES

1-ARQ-ZAR-024-256-012 (50-256-0013)

Latitud: 612450 Longitud: 4539550 Cota: 1100

Secuencia cultural:

Hallazgo de dos lámina y una lasca de sílex y seis fragmentos de cerámica mano

Referencias:

Burillo Mozota, F., 1993a. Patrimonio Histórico de Aragón. Inventario Arqueológico. Daroca. Zaragoza. Págs 257

Cueva Labrada TORRALBA DE LOS FRAILES

1-ARQ-ZAR-024-256-013 (50-256-0014)

Latitud: 610750 Longitud: 4539500 Cota: 1040

Secuencia cultural:

Hallazgo de cerámica a mano

Referencias:

Burillo Mozota, F., 1993a. Patrimonio Histórico de Aragón. Inventario Arqueológico. Daroca. Zaragoza. Págs 258

Cerro Atalaya TORRALBA DE LOS FRAILES

1-ARQ-ZAR-024-256-014 (50-256-0015)

Latitud: 610700 Longitud: 4539100 Cota: 1100

Secuencia cultural:

Fortificación medieval tipo torre de vigilancia y hallazgo de cerámica a mano

Referencias:

Burillo Mozota, F., 1993a. Patrimonio Histórico de Aragón. Inventario Arqueológico. Daroca. Zaragoza. Págs 258

Navas II, Las TORRALBA DE LOS FRAILES

1-ARQ-ZAR-024-256-015 (50-256-0016)

Latitud: 612900 Longitud: 4538900 Cota: 1090

Secuencia cultural:

Yacimiento con cerámica a mano

Referencias:

Burillo Mozota, F., 1993a. Patrimonio Histórico de Aragón. Inventario Arqueológico. Daroca. Zaragoza. Págs 258

Fosa común TORRALBA DE LOS FRAILES

1-ARQ-ZAR-024-256-016 (50-123-0002)

Latitud: 612589 Longitud: 4545053 Cota: 1082

Secuencia cultural:

Fosa de la Guerra Civil Española.

Referencias:*El pasado oculto. Fascismo y violencia en Aragón 1936-1939.* Zaragoza. [s.l.]: [s.n.], 2001.**Rochal, El TORRALBILLA**

1-ARQ-ZAR-024-258-001 (50-258-0002)

Latitud: 641300 Longitud: 4565450 Cota: 960

Secuencia cultural:

Hallazgo de seis fragmentos de sílex

Referencias:

Burillo Mozota, F., 1993a. Patrimonio Histórico de Aragón. Inventario Arqueológico. Daroca. Zaragoza. Págs 267-268

Delgado Ceamanos, J., 1986 (Inédito). Carta arqueológica del poblamiento prerromano del Campo de Romanos y Sierras Límitrofes (Zaragoza), Tesis de Licenciatura. Zaragoza

Paridera del Aguijar I TORRALBILLA

1-ARQ-ZAR-024-258-002 (50-258-0003)

Latitud: 639200 Longitud: 4564250 Cota: 900-20

Secuencia cultural:

Hallazgo de cerámica a mano y sílex

Referencias:

Burillo Mozota, F., 1993a. Patrimonio Histórico de Aragón. Inventario Arqueológico. Daroca. Zaragoza. Págs 268

Parideras del Aguijar II TORRALBILLA

1-ARQ-ZAR-024-258-003 (50-258-0004)

Latitud: 639800 Longitud: 4564500 Cota: 920

Secuencia cultural:

Hallazgo de sílex

Referencias:

Burillo Mozota, F., 1993a. Patrimonio Histórico de Aragón. Inventario Arqueológico. Daroca. Zaragoza. Págs 268

Parideras del Pollizo TORRALBILLA

1-ARQ-ZAR-024-258-004 (50-258-0005)

Latitud: 639050 Longitud: 4564650 Cota: 890

Secuencia cultural:

Hallazgo un doble raspador con fuerte patina

Referencias:

Burillo Mozota, F., 1993a. Patrimonio Histórico de Aragón. Inventario Arqueológico. Daroca. Zaragoza. Págs 268

Delgado Ceamanos, J., 1986 (Inédito). Carta arqueológica del poblamiento prerromano del Campo de Romanos y Sierras Limítrofes (Zaragoza), Tesis de Licenciatura. Zaragoza

Carraconcejo TORRALBILLA

1-ARQ-ZAR-024-258-005 (50-258-0006)

Latitud: 638900 Longitud: 4564550 Cota: 890

Secuencia cultural:

Hallazgo de un hacha pulimentada

Referencias:

Burillo Mozota, F., 1993a. Patrimonio Histórico de Aragón. Inventario Arqueológico. Daroca. Zaragoza. Págs 269

Tierras Blancas, Las TORRALBILLA

1-ARQ-ZAR-024-258-006 (50-258-0007)

Latitud: 637500 Longitud: 4564300 Cota: 887

Secuencia cultural:

Conjunto lítico de superficie junto a cerámica a mano

Referencias:

Burillo Mozota, F., 1993a. Patrimonio Histórico de Aragón. Inventario Arqueológico. Daroca. Zaragoza. Págs 269

Delgado Ceamanos, J., 1986 (Inédito). Carta arqueológica del poblamiento prerromano del Campo de Romanos y Sierras Limítrofes (Zaragoza), Tesis de Licenciatura. Zaragoza

Delgado Ceamanos, J., 1991b. "Prospecciones en el Campo Romanos y Sierras Limítrofes (Zaragoza). Año 1986". Arqueología Aragonesa 1986-1987, 10. Zaragoza. Págs 352

Lavadero, El TORRALBILLA

1-ARQ-ZAR-024-258-007 (50-258-0008)

Latitud: 639600 Longitud: 4563700 Cota: 880

Secuencia cultural:

Hallazgo de una lasca de sílex

Referencias:

Burillo Mozota, F., 1993a. Patrimonio Histórico de Aragón. Inventario Arqueológico. Daroca. Zaragoza. Págs 269

Fosa común TORRALBILLA

1-ARQ-ZAR-024-258-008 (50-123-0002)

Latitud: 641679 Longitud: 4563663 Cota: 893

Secuencia cultural:

Fosa de la Guerra Civil Española.

Collado de las Taradillas USED

1-ARQ-ZAR-024-271-001 (50-271-0002)

Latitud: 622350 Longitud: 4547750 Cota: 1330 Latitud: 622268.9 Longitud: 4547627.36 Cota: 1330

Secuencia cultural:

Asentamiento del Bronce Pleno

Referencias:

Aranda Marco, A., 1986. El poblamiento prerromano del Suroeste de la Comarca de Daroca (Zaragoza), 9. Zaragoza. Págs 211-215

Burillo Mozota, F., 1993a. Patrimonio Histórico de Aragón. Inventario Arqueológico. Daroca. Zaragoza. Págs 275-276

Castillo, El USED

1-ARQ-ZAR-024-271-002 (50-271-0003)

Latitud: 621350 Longitud: 4547400 Cota: 1148

Secuencia cultural:

Asentamiento de época celtibérica

Referencias:

Aranda Marco, A., 1987d. "Arqueología celtibérica en la comarca de Daroca". I Simposium sobre los Celtíberos (1986). Daroca. Págs 164
Burillo Mozota, F., 1993a. Patrimonio Histórico de Aragón. Inventario Arqueológico. Daroca. Zaragoza. Págs 277-278

Ermita Virgen del Rosario I USED

1-ARQ-ZAR-024-271-003 (50-271-0004)

Latitud: 620950 Longitud: 4546650 Cota: 1060

Secuencia cultural:

Hallazgo de quince esquirlas de sílex

Referencias:

Burillo Mozota, F., 1993a. Patrimonio Histórico de Aragón. Inventario Arqueológico. Daroca. Zaragoza. Págs 271

Ermita Virgen del Rosario II USED

1-ARQ-ZAR-024-271-004 (50-271-0005)

Latitud: 621350 Longitud: 4546350 Cota: 1060

Secuencia cultural:

Hallazgo de ocho fragmentos de sílex y lámina sin retocar

Referencias:

Burillo Mozota, F., 1993a. Patrimonio Histórico de Aragón. Inventario Arqueológico. Daroca. Zaragoza. Págs 271

Ermita La Virgen de la Olmeda USED

1-ARQ-ZAR-024-271-005 (50-271-0006)

Latitud: 623750 Longitud: 4544400 Cota: 1060

Secuencia cultural:

Despoblado medieval cristiano indeterminado

Referencias:

Burillo Mozota, F., 1993a. Patrimonio Histórico de Aragón. Inventario Arqueológico. Daroca. Zaragoza. Págs 271-272

Cueva de la Zajda USED

1-ARQ-ZAR-024-271-006 (50-271-0007)

Latitud: 618900 Longitud: 4541000 Cota: 1020 Latitud: 618741.82 Longitud: 4540536.35 Cota: 1020

Secuencia cultural:

Hallazgo de cerámica a mano e ibérica en el interior de una cueva

Referencias:

Aranda Marco, A., 1986. El poblamiento prerromano del Suroeste de la Comarca de Daroca (Zaragoza), 9. Zaragoza. Págs 215-218
Burillo Mozota, F., 1993a. Patrimonio Histórico de Aragón. Inventario Arqueológico. Daroca. Zaragoza. Págs 272-273

Zaida, La USED

1-ARQ-ZAR-024-271-007 (50-271-0008)

Latitud: 618800 Longitud: 4540950 Cota: 1040 Latitud: 618694.59 Longitud: 4540566.43 Cota: 1040

Secuencia cultural:

Asentamiento al aire libre con industria lítica y hallazgo de cerámica mano del Hierro

Referencias:

Aranda Marco, A., 1986. El poblamiento prerromano del Suroeste de la Comarca de Daroca (Zaragoza), 9. Zaragoza. Págs 66-73
Burillo Mozota, F., 1993a. Patrimonio Histórico de Aragón. Inventario Arqueológico. Daroca. Zaragoza. Págs 273

Mojón del Muerto VALDEHORNA

1-ARQ-ZAR-024-273-001 (50-273-0002)

Latitud: 632650 Longitud: 4546850 Cota: 880

Secuencia cultural:

Hallazgo de cuatro lascas

Referencias:

Burillo Mozota, F., 1993a. Patrimonio Histórico de Aragón. Inventario Arqueológico. Daroca. Zaragoza. Págs 279

San Miguel VAL DE SAN MARTÍN

1-ARQ-ZAR-024-274-001 (50-274-0002)

Latitud: 631650 Longitud: 4546600 Cota: 900

Secuencia cultural:

Despoblado medieval con ermita y necrópolis moderna

Referencias:

Burillo Mozota, F., 1993a. Patrimonio Histórico de Aragón. Inventario Arqueológico. Daroca. Zaragoza. Págs 281-282

Estebán Abad, R., 1951. Estudio histórico-político de la ciudad y comunidad de Daroca. Teruel. Págs 126

Promoral VAL DE SAN MARTÍN

1-ARQ-ZAR-024-274-002 (50-274-0003)

Latitud: 629200 Longitud: 4544900 Cota: 1190

Secuencia cultural:

Hallazgo de una lasca y dos láminas

Referencias:

Burillo Mozota, F., 1993a. Patrimonio Histórico de Aragón. Inventario Arqueológico. Daroca. Zaragoza. Págs 282

Vallejos, Los VAL DE SAN MARTÍN

1-ARQ-ZAR-024-274-003 (50-274-0004)

Latitud: 630100 Longitud: 4544750 Cota: 1160

Secuencia cultural:

Hallazgo de una lámina

Referencias:

Burillo Mozota, F., 1993a. Patrimonio Histórico de Aragón. Inventario Arqueológico. Daroca. Zaragoza. Págs 282

Cabezo, El VAL DE SAN MARTÍN

1-ARQ-ZAR-024-274-004 (50-274-0005)

Latitud: 629600 Longitud: 4544450 Cota: 1230

Secuencia cultural:

Hallazgo de una lasca y una lámina

Referencias:

Burillo Mozota, F., 1993a. Patrimonio Histórico de Aragón. Inventario Arqueológico. Daroca. Zaragoza. Págs 282-283

Collado, El VAL DE SAN MARTÍN

1-ARQ-ZAR-024-274-005 (50-274-0006)

Latitud: 629250 Longitud: 4542500 Cota: 1100

Secuencia cultural:

Hallazgo de una lámina

Referencias:

Burillo Mozota, F., 1993a. Patrimonio Histórico de Aragón. Inventario Arqueológico. Daroca. Zaragoza. Págs 283

Fosa común 1 VAL DE SAN MARTÍN

1-ARQ-ZAR-024-274-006 (50-123-0002)

Latitud: 631653 Longitud: 4546626 Cota: 943

Secuencia cultural:

Fosa de la Guerra Civil Española.

Referencias:*El pasado oculto. Fascismo y violencia en Aragón 1936-1939.* Zaragoza. [s.l.]: [s.n.], 2001.

Fosa común 2 VAL DE SAN MARTÍN

1-ARQ-ZAR-024-274-007 (50-123-0002)

Latitud: 630555 Longitud: 4548401 Cota: 948

Secuencia cultural:

Fosa de la Guerra Civil Española.

San Bartolomé VILLADOZ

1-ARQ-ZAR-024-283-001 (50-283-0002)

Latitud: 648050 Longitud: 4560700 Cota: 1297

Secuencia cultural:

Poblado del Bronce Final en altura, en cuya cima quedan los restos de una ermita dedicada a San Bartolomé de cronología imprecisa

Referencias:

Burillo Mozota, F., 1993a. Patrimonio Histórico de Aragón. Inventario Arqueológico. Daroca. Zaragoza. Págs 289-290

Delgado Ceamanos, J., 1986 (Inédito). Carta arqueológica del poblamiento prerromano del Campo de Romanos y Sierras Limitrofes (Zaragoza), Tesis de Licenciatura. Zaragoza

Delgado Ceamanos, J., 1991b. "Prospecciones en el Campo Romanos y Sierras Limitrofes (Zaragoza). Año 1986". Arqueología Aragonesa 1986-1987, 10. Zaragoza. Págs 352

Cañaseca VILLADOZ

1-ARQ-ZAR-024-283-002 (50-283-0003)

Latitud: 641800 Longitud: 4558700 Cota: 920

Secuencia cultural:

Hallazgo de un hacha pulimentada

Referencias:

Burillo Mozota, F., 1993a. Patrimonio Histórico de Aragón. Inventario Arqueológico. Daroca. Zaragoza. Págs 285-286

Delgado Ceamanos, J., 1986 (Inédito). Carta arqueológica del poblamiento prerromano del Campo de Romanos y Sierras Limitrofes (Zaragoza), Tesis de Licenciatura. Zaragoza

Tejería, La VILLADOZ

1-ARQ-ZAR-024-283-003 (50-283-0004)

Latitud: 644100 Longitud: 4558350 Cota: 900

Secuencia cultural:

Epoca ibérica

Referencias:

Burillo Mozota, F., 1980a. El Valle Medio del Ebro en época ibérica. Zaragoza. Págs 90-92

Burillo Mozota, F., 1980c. "XXIV. Yacimientos ibéricos de los valles de la Huerva y Jiloca medio". Atlas de Prehistoria y Arqueología Aragonesa, I. Zaragoza. Págs 79

Burillo Mozota, F., 1993a. Patrimonio Histórico de Aragón. Inventario Arqueológico. Daroca. Zaragoza. Págs 291-292

Salobral, El VILLADOZ

1-ARQ-ZAR-024-283-004 (50-283-0005)

Latitud: 644900 Longitud: 4558650 Cota: 900

Secuencia cultural:

Hallazgo de un hacha pulimentada

Referencias:

Burillo Mozota, F., 1993a. Patrimonio Histórico de Aragón. Inventario Arqueológico. Daroca. Zaragoza. Págs 286

Delgado Ceamanos, J., 1986 (Inédito). Carta arqueológica del poblamiento prerromano del Campo de Romanos y Sierras Limitrofes (Zaragoza), Tesis de Licenciatura. Zaragoza

Ponlarrones, Los VILLADOZ

1-ARQ-ZAR-024-283-005 (50-283-0006)

Latitud: 644000 Longitud: 4558450 Cota: 885

Referencias:

Burillo Mozota, F., 1977c. "Hallazgos pertenecientes a la época romana imperial en Campos Romanos". Caesaraugusta, 41-42. Zaragoza. Págs 137-138

Burillo Mozota, F., 1993a. Patrimonio Histórico de Aragón. Inventario Arqueológico. Daroca. Zaragoza. Págs 286

Tejería II, La VILLADOZ

1-ARQ-ZAR-024-283-006 (50-283-0007)

Latitud: 643900 Longitud: 4558350 Cota: 887

Secuencia cultural:

Hallazgo de varios fragmentos de sílex

Referencias:

Burillo Mozota, F., 1993a. Patrimonio Histórico de Aragón. Inventario Arqueológico. Daroca. Zaragoza. Págs 286-287

Delgado Ceamanos, J., 1986 (Inédito). Carta arqueológica del poblamiento prerromano del Campo de Romanos y Sierras Limítrofes (Zaragoza), Tesis de Licenciatura. Zaragoza

Fuente del Manco VILLADOZ

1-ARQ-ZAR-024-283-007 (50-283-0008)

Latitud: 643550 Longitud: 4556950 Cota: 900 Latitud: 643615.5 Longitud: 4556776.52 Cota: 900

Referencias:

Burillo Mozota, F., 1977c. "Hallazgos pertenecientes a la época romana imperial en Campos Romanos". Caesaraugusta, 41-42. Zaragoza. Págs 101-109

Burillo Mozota, F., 1993a. Patrimonio Histórico de Aragón. Inventario Arqueológico. Daroca. Zaragoza. Págs 293-294

Hallazgo aislado P.K.: 31.7 VILLADOZ

1-ARQ-ZAR-024-283-008 (50-283-0009)

Latitud: 643450 Longitud: 4556750

Hallazgo aislado P.K.: 32.6 VILLADOZ

1-ARQ-ZAR-024-283-009 (50-283-0010)

Latitud: 643330 Longitud: 4557670

Secuencia cultural:

Hallazgo de una lasca de sílex.

Hallazgo aislado P.K.: 35.1 VILLADOZ

1-ARQ-ZAR-024-283-010 (50-283-0011)

Latitud: 643700 Longitud: 4560100

Secuencia cultural:

Fragmento de lámina de grandes dimensiones.

P.K.: 33.8 - 34.7 VILLADOZ

1-ARQ-ZAR-024-283-011 (50-283-0012)

Latitud: 643420 Longitud: 4559300

Secuencia cultural:

Hallazgos líticos recogidos a lo largo de casi un kilómetro de recorrido.

Ermita de la Magdalena VILLADOZ

1-ARQ-ZAR-024-283-012 (50-283-0013)

Latitud: 643700 Longitud: 4560100

Secuencia cultural:

Ruinas de una ermita de una sola nave de la que se conserva un tramo de bóveda apuntada con un arco fajón, todo ello de ladrillo y parcialmente revestido de yeso. Este revestimiento conserva pinturas de época moderna. Al exterior las paredes han sido reforzadas por medio de una pared de tapial en cuya composición se encuentra material islámico.

Fosa común desaparecida VILLADOZ

1-ARQ-ZAR-024-283-013

Referencias:

El pasado oculto. Fascismo y violencia en Aragón 1936-1939. [s.l.]: [s.n.], [s.a.].

Fosa común desaparecida VILLAR DE LOS NAVARROS

1-ARQ-ZAR-024-291-001

Referencias:

El pasado oculto. Fascismo y violencia en Aragón 1936-1939. [s.l.]: [s.n.], [s.a.].

Cerro Almada VILLARREAL DE HUERVA

1-ARQ-ZAR-024-292-001 (50-292-0002)

Latitud: 644900 Longitud: 4563370 Cota: 900

Secuencia cultural:

Pequeño poblado ibérico, con perduraciones posteriores

Referencias:

Aranda Marco, A., 1990. "Necropolis Celtibéricas en el Bajo Jiloca". II Simposio sobre Celtiberos. Necrópolis Celtibéricas. Zaragoza. Págs 101-109

Burillo Mozota, F., 1980a. El Valle Medio del Ebro en época ibérica. Zaragoza. Págs 85-87

Burillo Mozota, F., 1980c. "XXIV. Yacimientos ibéricos de los valles de la Huerva y Jiloca medio". Atlas de Prehistoria y Arqueología Aragonesa, I. Zaragoza. Págs 79

Burillo Mozota, F., 1993a. Patrimonio Histórico de Aragón. Inventario Arqueológico. Daroca. Zaragoza. Págs 301-302

Lacarrá, J.M., 1947. Documentos para el estudio de la Conquista y repoblación del Valle del Ebro, Tomo I.

Pellicer Catalán, M., 1957. "Informe diario de una prospección por el río Huerva". Caesaraugusta, 9-10. Zaragoza. Págs 137

Ubieto Arteta, A., 1977. Los tenentes en Aragón y Navarra en los siglos XI y XII. Valencia. Págs 267

Puente Almada VILLARREAL DE HUERVA

1-ARQ-ZAR-024-292-002 (50-292-0003)

Latitud: 644550 Longitud: 4563200 Cota: 860

Referencias:

Burillo Mozota, F., 1977c. "Hallazgos pertenecientes a la época romana imperial en Campos Romanos". Caesaraugusta, 41-42. Zaragoza. Págs 138-140

Burillo Mozota, F., 1993a. Patrimonio Histórico de Aragón. Inventario Arqueológico. Daroca. Zaragoza. Págs 297-298

Castillejo, El VILLARREAL DE HUERVA

1-ARQ-ZAR-024-292-003 (50-292-0004)

Latitud: 646809.03 Longitud: 4562640.22 Cota: 1100 Latitud: 646900 Longitud: 4563150 Cota: 1100

Referencias:

Burillo Mozota, F., 1980b. "XI. Yacimientos prehistóricos de los Valles de la Huerva y Jiloca Medio". Atlas de Prehistoria y Arqueología Aragonesa, I. Zaragoza. Págs 35

Burillo Mozota, F., 1981b. "Datos arqueológicos del Sistema Ibérico Central (Zaragoza-Teruel)". Teruel, 66. Teruel. Págs 109-11

Burillo Mozota, F., 1993a. Patrimonio Histórico de Aragón. Inventario Arqueológico. Daroca. Zaragoza. Págs 298

Mata Colmena VILLARREAL DE HUERVA

1-ARQ-ZAR-024-292-004 (50-292-0005)

Latitud: 647350 Longitud: 4561800 Cota: 1060

Secuencia cultural:

Pequeño poblado del Bronce Medio, localizado en un cerro pero del cual la erosión ha arrastrado material a la parte baja de la ladera

Referencias:

Burillo Mozota, F., 1993a. Patrimonio Histórico de Aragón. Inventario Arqueológico. Daroca. Zaragoza. Págs 298-299

Delgado Ceamanos, J., 1986 (Inédito). Carta arqueológica del poblamiento prerromano del Campo de Romanos y Sierras Limitrofes (Zaragoza), Tesis de Licenciatura. Zaragoza

Delgado Ceamanos, J., 1991b. "Prospecciones en el Campo Romanos y Sierras Limitrofes (Zaragoza). Año 1986". Arqueología Aragonesa 1986-1987, 10. Zaragoza. Págs 352

Cerro Grande VILLARREAL DE HUERVA

1-ARQ-ZAR-024-292-005 (50-292-0006)

Latitud: 646600 Longitud: 4562200

Cabezo Mata Colmena VILLARREAL DE HUERVA

1-ARQ-ZAR-024-292-006 (50-292-0007)

Latitud: 647600 Longitud: 4561900

Secuencia cultural:

Yacimiento de cronología indeterminada que presenta un recinto muro - muralla en la parte alta del cerro, que bien puede pertenecer a la Guerra Civil como afirma Delgado, J., o a un momento impreciso del Bronce Final - Hierro I por similitud con otros asentamientos de este mismo periodo que presentan estructuras defensivas similares.

P.K. 36.6 VILLARREAL DE HUERVA

1-ARQ-ZAR-024-292-007 (50-292-0008)

Latitud: 644470 Longitud: 4561400

Hallazgo aislado P.K.: 36.3 VILLARREAL DE HUERVA

1-ARQ-ZAR-024-292-008 (50-292-0009)

Latitud: 644350 Longitud: 4561100

Secuencia cultural:

Hallazgo de un raspador sobre fragmento de lámina.

Hallazgo aislado P.K.: 37.5 VILLARREAL DE HUERVA

1-ARQ-ZAR-024-292-009 (50-292-0010)

Latitud: 645100 Longitud: 4562030

Secuencia cultural:

Hallazgo de una lasca de sílex.

Hallazgo aislado P.K.: 38.1 VILLARREAL DE HUERVA

1-ARQ-ZAR-024-292-010 (50-292-0011)

Latitud: 645250 Longitud: 4562550

Secuencia cultural:

Hallazgo de dos lascas de sílex.

Ermita de Santa Bárbara VILLARREAL DE HUERVA

1-ARQ-ZAR-024-292-011 (50-292-0012)

Latitud: 644700 Longitud: 4562020

Secuencia cultural:

Ermita de los siglos XIV - XV.

Iglesia, La VILLARREAL DE HUERVA

1-ARQ-ZAR-024-292-012 (CU) (50-292-0001-CU002)

Latitud: 643800 Longitud: 4561500

Secuencia cultural:

Escasos restos cerámicos indeterminados dentro de un recinto refugio bajomedieval que rodea la Iglesia

Referencias:

Burillo Mozota, F., 1993a. Patrimonio Histórico de Aragón. Inventario Arqueológico. Daroca. Zaragoza. Págs 299

Delgado Ceamanos, J., 1986 (Inédito). Carta arqueológica del poblamiento prerromano del Campo de Romanos y Sierras Limitrofes (Zaragoza), Tesis de Licenciatura. Zaragoza

Guitart Aparicio, C., 1986b. Castillos de Aragón II, 5. Zaragoza. Págs 123-124

Albercas, Las VILLARROYA DEL CAMPO

1-ARQ-ZAR-024-294-001 (50-294-0002)

Latitud: 640850 Longitud: 4558000 Cota: 900

Secuencia cultural:

Parece tratarse de un taller lítico de superficie.

Referencias:

Burillo Mozota, F., 1993a. Patrimonio Histórico de Aragón. Inventario Arqueológico. Daroca. Zaragoza. Págs 303-304

Delgado Ceamanos, J., 1986 (Inédito). Carta arqueológica del poblamiento prerromano del Campo de Romanos y Sierras Limitrofes (Zaragoza), Tesis de Licenciatura. Zaragoza

Delgado Ceamanos, J., 1991b. "Prospecciones en el Campo Romanos y Sierras Limitrofes (Zaragoza). Año 1986". Arqueología Aragonesa 1986-1987, 10. Zaragoza

Castillo, El VILLARROYA DEL CAMPO

1-ARQ-ZAR-024-294-002 (50-294-0003)

Latitud: 640850 Longitud: 4556200 Cota: 960

Secuencia cultural:

Asentamiento ibérico. Desde principios de esta época hasta el s. II-I a.C. Aparecen materiales medievales.

Referencias:

Burillo Mozota, F., 1980a. El Valle Medio del Ebro en época ibérica. Zaragoza. Págs 92-95

Burillo Mozota, F., 1993a. Patrimonio Histórico de Aragón. Inventario Arqueológico. Daroca. Zaragoza. Págs 307-308

Cerro, El VILLARROYA DEL CAMPO

1-ARQ-ZAR-024-294-003 (50-294-0004)

Latitud: 639900 Longitud: 4555600 Cota: 960

Secuencia cultural:

Poblado eneolítico-Edad del Bronce, localizado tanto en la cima como en la ladera de la loma

Referencias:

Burillo Mozota, F., 1993a. Patrimonio Histórico de Aragón. Inventario Arqueológico. Daroca. Zaragoza. Págs 304

Delgado Ceamanos, J., 1986 (Inédito). Carta arqueológica del poblamiento prerromano del Campo de Romanos y Sierras Limitrofes (Zaragoza), Tesis de Licenciatura. Zaragoza

Delgado Ceamanos, J., 1991b. "Prospecciones en el Campo Romanos y Sierras Limitrofes (Zaragoza). Año 1986". Arqueología Aragonesa 1986-1987, 10. Zaragoza. Págs 352

Valles, Los VILLARROYA DEL CAMPO

1-ARQ-ZAR-024-294-004 (50-294-0005)

Latitud: 640700 Longitud: 4555550 Cota: 960

Referencias:

Burillo Mozota, F., 1993a. Patrimonio Histórico de Aragón. Inventario Arqueológico. Daroca. Zaragoza. Págs 304-305

Delgado Ceamanos, J., 1986 (Inédito). Carta arqueológica del poblamiento prerromano del Campo de Romanos y Sierras Limitrofes (Zaragoza), Tesis de Licenciatura. Zaragoza

Delgado Ceamanos, J., 1991b. "Prospecciones en el Campo Romanos y Sierras Limitrofes (Zaragoza). Año 1986". Arqueología Aragonesa 1986-1987, 10. Zaragoza

Muelas, Las VILLARROYA DEL CAMPO

1-ARQ-ZAR-024-294-005 (50-294-0006)

Latitud: 641800 Longitud: 4555200 Cota: 940

Secuencia cultural:

Parece tratarse de un pequeño asentamiento cronológicamente entre el Eneolítico y la Edad del Bronce

Referencias:

Burillo Mozota, F., 1993a. Patrimonio Histórico de Aragón. Inventario Arqueológico. Daroca. Zaragoza. Págs 305

Delgado Ceamanos, J., 1986 (Inédito). Carta arqueológica del poblamiento prerromano del Campo de Romanos y Sierras Limitrofes (Zaragoza), Tesis de Licenciatura. Zaragoza

Delgado Ceamanos, J., 1991b. "Prospecciones en el Campo Romanos y Sierras Limitrofes (Zaragoza). Año 1986". Arqueología Aragonesa 1986-1987, 10. Zaragoza. Págs 352

Fosa común VILLARROYA DEL CAMPO

1-ARQ-ZAR-024-294-006 (50-123-0002)

Latitud: 640436 Longitud: 4556436 Cota: 920

Secuencia cultural:

Fosa de la Guerra Civil Española.

Fosa común desaparecida VILLARROYA DEL CAMPO

1-ARQ-ZAR-024-294-007