

Interrupción Voluntaria del Embarazo. Aragón. Año 2013.

Informe definitivo.

Sección de Vigilancia Epidemiológica.
Servicio de Drogodependencia y Vigilancia en Salud Pública.
Dirección General de Salud Pública.

INDICE

INTRODUCCION.....	3
METODOLOGIA.....	5
RESULTADOS.....	6
Indicadores y Distribución.....	6
Mes de realización de la IVE.....	10
Características Sociodemográficas.....	11
Edad	11
Convivencia en pareja	11
Convivencia con hijos	11
Nivel de instrucción	12
Situación laboral	12
Ingresos económicos	13
Perfil reproductivo.....	13
Número de hijos	13
Número de abortos anteriores	13
Utilización habitual de métodos anticonceptivos	13
Centro donde se informó por primera vez de la posibilidad de interrumpir el embarazo	14
Características de la intervención.....	15
Motivo de la interrupción	15
Semanas de gestación	15
Método de la interrupción	15
País de origen de las mujeres de nacionalidad extranjera.....	16
CONCLUSIONES.....	17

INTRODUCCION

Desde el 4 de Julio del año 2010, la interrupción voluntaria del embarazo (IVE) está regulada legalmente en España por la nueva **Ley Orgánica 2/2010 del 3 de marzo de 2010** publicada en el **nº 55 del BOE del 4 de marzo de 2010**, en sustitución de la Ley Orgánica 9/1985 de reforma del artículo 417 bis del código penal que reguló la Interrupción Voluntaria del embarazo en España hasta la entrada en vigor de dicha nueva Ley. En la nueva Ley Orgánica 2/2010 en el **TITULO II** De la interrupción voluntaria del embarazo, **Capítulo I** se recoge las condiciones de la Interrupción Voluntaria del Embarazo:

Artículo 14. Interrupción a petición de la mujer, dentro de las primeras 14 semanas de gestación sin necesidad de que concurra causa médica alguna.

Artículo 15. Interrupción por causas médicas cuando:

a) No se superen las veintidós semanas de gestación y siempre que exista grave riesgo para la vida o la salud de la embarazada y así conste en un dictamen emitido con anterioridad a la intervención por un médico especialista distinto del que la practique o dirija. En caso de urgencia por riesgo vital para la gestante podrá prescindirse del dictamen.

b) No se superen las veintidós semanas de gestación y siempre que exista riesgo de graves anomalías en el feto y así conste en un dictamen emitido con anterioridad a la intervención por dos médicos especialistas distintos del que la practique o dirija.

c) Cuando se detecten anomalías fetales incompatibles con la vida y así conste en un dictamen emitido con anterioridad por un médico especialista, distinto del que practique la intervención, o cuando se detecte en el feto una enfermedad extremadamente grave e incurable en el momento del diagnóstico y así lo confirme un comité clínico.

A diferencia de la regulación anterior, se establece un límite temporal cierto en la aplicación de la llamada indicación terapéutica, de modo que en el caso de existir riesgo para la vida o salud de la mujer más allá de la vigésimo segunda semana de gestación, lo indicado será la práctica de un parto inducido, con lo que el derecho a la vida e integridad física de la mujer y el interés de la protección a la vida en formación se armonizan plenamente.

Más allá de la vigésimo segunda semana, la ley configura dos supuestos excepcionales de interrupción del embarazo.

- El primero se refiere a aquellos casos en que **«se detecten anomalías fetales incompatibles con la vida»**, en que decae la premisa que hace de la vida prenatal un bien jurídico protegido en tanto que proyección del artículo 15 de la Constitución (STC 212/1996).

- El segundo supuesto se circunscribe a los casos en que **«se detecte en el feto una enfermedad extremadamente grave e incurable en el momento del diagnóstico y así lo confirme un comité clínico»**. Su comprobación se ha diferido al juicio experto de profesionales médicos conformado de acuerdo con la evidencia científica del momento

La Ley establece además un conjunto de garantías relativas al acceso efectivo a la prestación sanitaria de la interrupción voluntaria del embarazo y a la protección de la intimidad y confidencialidad de las mujeres. Con estas previsiones legales se pretende dar solución a los problemas a que había dado lugar el actual marco regulador tanto de desigualdades territoriales en el acceso a la prestación como de vulneración de la intimidad. Así, se encomienda a la Alta Inspección velar por la efectiva igualdad en el ejercicio de los derechos y el acceso a las prestaciones reconocidas en esta Ley.

Asimismo se recoge la objeción de conciencia de los profesionales sanitarios directamente implicados en la interrupción voluntaria del embarazo, que será articulado en un desarrollo futuro de la Ley.

El **objetivo** de esta publicación es presentar los datos correspondientes a las IVEs realizadas a mujeres residentes en Aragón en el año 2013.

METODOLOGIA:

Los datos de Interrupciones Voluntarias del Embarazo (IVEs) en mujeres residentes en Aragón proceden de:

- Las notificaciones a través de boletines confeccionados para tal efecto, de cada una de las IVE realizadas por la clínicas autorizadas para llevar a cabo esta práctica en la CA.
- Los datos se introducen en el El Registro Nacional de IVEs, gestionado por el Ministerio de Sanidad, Servicios Sociales e Igualdad a través de aplicación ON LINE, en lo referente a las IVEs realizadas a mujeres residentes en Aragón en centros sanitarios de la Comunidad Autónoma. Y a las IVEs en mujeres residentes en Aragón realizadas en centros sanitarios ubicados en otras Comunidades Autónomas, que se analizan una vez todas las CCAA han introducido los datos correspondientes al año.

El presente informe se elabora con los datos correspondientes a las variables modificadas por el Pleno de los representantes de las CCAA del 22 de Noviembre de 2007 y los cambios obligados por la Ley 2/2010 del 3 de marzo. La información de cada IVE, se recoge en un Boletín de notificación, aprobado por el Pleno del Consejo Interterritorial del Sistema Nacional de Salud, celebrado el 14 de marzo de 2007, diseñado a tal efecto y adecuado a la realidad social y la normativa vigente.

Este boletín es remitido al Servicio de Drogodependencia y Vigilancia en Salud Pública, con periodicidad mensual cumplimentado desde los centros que realizan las IVE. Estas encuestas se codifican, asignándoles un número de registro interno, que no se graba en la aplicación informática nacional con el fin de preservar el anonimato de las mujeres sometidas a estas intervenciones, utilizándose únicamente para recuperar información de aquellos casos en que se han omitido datos esenciales.

Los **principales indicadores sanitarios** utilizados para la vigilancia epidemiológica son:

- **Tasa de abortividad en mujeres en edad fértil entre 15-44 años (TAMEF 15-44)** que corresponde al nº de IVEs por cada 1000 mujeres entre 15 y 44 años de edad. La población correspondiente al denominador se ha calculado a partir de las cifras de población residente en Aragón en 2013, facilitadas por el Instituto Aragonés de Estadística (IAEST).
- **Razón de abortos**, que relaciona el número de IVEs con los nacidos vivos a través del cociente nº de IVEs/nacidos vivos x 1000, según los datos definitivos del año 2013 del Instituto Nacional de Estadística (INE) que incluyen los correspondientes a los fenómenos demográficos de residentes en Aragón, pero solo los inscritos en los Registros Civiles de la Comunidad Autónoma.

**RESULTADOS:
Indicadores
y
Distribución:**

El número de IVEs realizadas **en la Comunidad Autónoma de Aragón durante el año 2013** ha sido de **2.820**, de las cuales **315 (11,2%)** se han practicado a mujeres residentes en otras comunidades. Las **2.505** restantes (88,8%), han sido realizadas a mujeres residentes en Aragón.

El año 2012, el nº de IVEs fue de 3.068 correspondiendo 2.623 (85,5%) a mujeres residentes en Aragón y 445 (14,5%) a mujeres residentes en otras CCAA. Según estos datos parece que se mantiene la tendencia a disminuir, iniciada el año 2010, del número de IVEs realizadas en Aragón a los dos grupos, tanto a mujeres residentes en Aragón como a residentes en otras CCAA, ya que durante el año 2013 se han llevado a cabo 118 IVEs menos (4,5%) en mujeres residentes y 130 IVEs menos (29,2%) en mujeres residentes en otras CCAA que en el año 2012. Globalmente el descenso es de 248 IVEs (8,1%) respecto al pasado año, volviendo de nuevo a la tendencia descendente iniciada en el año 2008 e interrumpida el año 2011, en el que se produjo un discreto aumento respecto al año previo directamente relacionado con el número de IVEs realizadas a mujeres residentes en Aragón (Tabla 1).

	Año 2010		Año 2011		Año 2012		Año 2013	
	nº	%	nº	%	nº	%	nº	%
Residentes en Aragón	2611	78	2807	81	2623	85,5	2505	89
Residentes en otras CCAA	728	22	672	19	445	14,5	315	11
Total	3339	100	3479	100	3068	100	2820	100

Tabla1. Distribución de las IVE según lugar de residencia en los años 2010, 2011,2012 y 2013.Aragón.

El número de IVEs realizadas a **mujeres aragonesas en otras CCAA en el año 2013**, ha sido de 42, dato consolidado una vez cerrada la introducción de datos por todas las Comunidades Autónomas en el Registro Nacional de IVEs del Ministerio de Sanidad, Servicios Sociales e Igualdad.

En el año 2013 se han realizado **2.505 IVEs a mujeres residentes en Aragón** distribuyéndose por provincias de la siguiente forma: 1.990 (79%) a residentes en Zaragoza; 375 (15 %), a residentes en Huesca; y 140 (6%) a residentes en Teruel. (Gráfico 1).

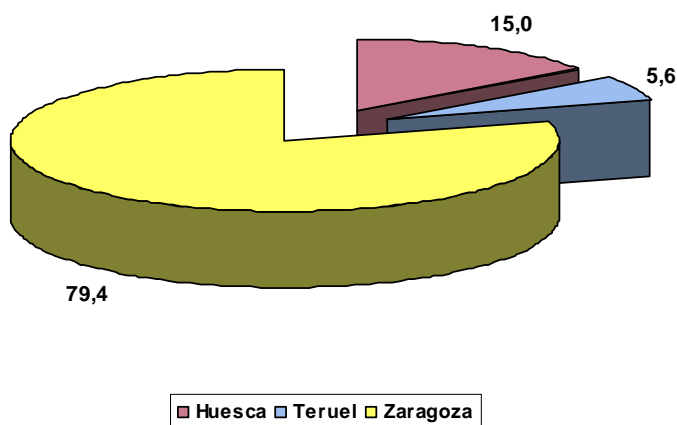


Gráfico 1. Distribución de las Interrupciones Voluntarias del Embarazo por provincia de residencia de la mujer (%).Aragón. Año 2013.

En la tabla y el gráfico 2, se muestra la evolución del número de IVEs llevadas a cabo en mujeres residentes en Aragón desde 1.987, según la Comunidad Autónoma de realización. Hasta 1993 las IVEs han sido realizadas fundamentalmente en centros sanitarios ubicados fuera de Aragón. Tras la apertura en 1994 de centros sanitarios privados en la Comunidad Autónoma, se invirtió esta tendencia realizándose en la actualidad porcentajes superiores al 97% de las IVEs, en centros sanitarios ubicados en Aragón. A partir de 1995 el número de IVEs realizadas fuera de Aragón oscila entre 102 y 159, hasta el año 2011 en el que se observa un notable descenso que continúa en 2012 y 2013, en los que porcentajes inferiores al 3% de las IVE llevadas a cabo en mujeres aragonesas se realizaron en otras CCAA.

Año	En Aragón	En otras CCAA	Total
1987	2	221	223
1988	9	461	470
1989	8	859	867
1990	15	1026	1041
1991	25	941	966
1992	28	981	1009
1993	27	849	876
1994	944	397	1341
1995	1271	196	1467
1996	1498	139	1637
1997	1502	123	1625
1998	1587	131	1718
1999	1640	126	1766
2000	1763	125	1888
2001	2045	102	2147
2002	2267	111	2378
2003	2420	111	2531
2004	2430	112	2542
2005	2620	124	2744
2006	2821	149	2970
2007	2929	138	3067
2008	3153	127	3280
2009	2665	159	2824
2010	2611	134	2745
2011	2807	85	2892
2012	2623	66	2689
2013	2463	42	2505

Tabla 2. Evolución del número de las Interrupciones Voluntarias del Embarazo en residentes en Aragón según Comunidad Autónoma de realización. Años 1987-2013.

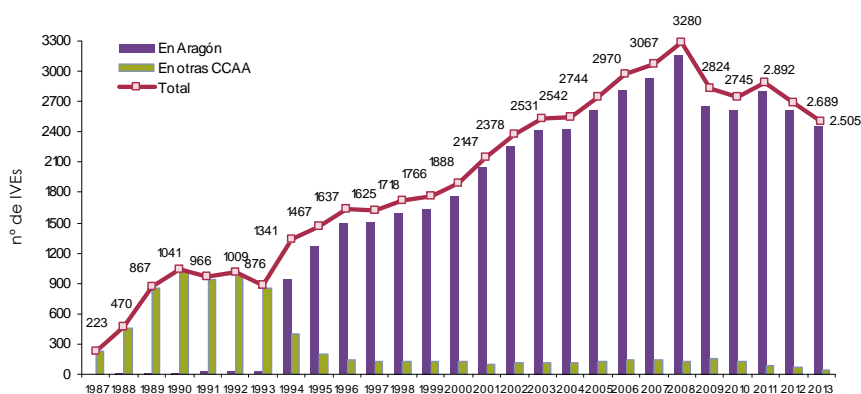


Gráfico 2. Evolución del número de las Interrupción Voluntaria del Embarazo en residentes en Aragón según Comunidad Autónoma de realización. Años 1987-2013.

El porcentaje de IVEs por grupos de edad, en 2013 se mantiene igual en todos los grupos respecto al año 2012, excepto en las mujeres de entre 25 y 29 años en las que desciende notablemente (1,5%) y en las mayores de 35 años en las que aumenta un 1,8% (0,9% en mujeres 35-39 años y otro 0,9% en >40 años). (Tabla 3).

Año	19 y menos	20 a 24 años	25 a 29 años	30 a 34 años	35 a 39 años	> 40 años
1990	11,5	31,5	21,3	16,9	11,5	7,2
1991	11,7	29,2	21,9	17,4	13,1	6,6
1992	12,9	23,6	23,7	18,3	13,6	7,9
1993	11,0	27,1	22,3	18,2	14,3	7,3
1994	13,7	27,4	21,6	16,6	13,9	6,8
1995	13,5	27,7	20,6	18,3	12,8	7,1
1996	12,9	26,1	24,1	18,9	11,5	6,5
1997	11,3	27,3	23,0	17,7	13,9	6,9
1998	13,4	28,2	21,1	19,1	11,6	6,6
1999	10,8	28,7	20,9	19,6	13,3	6,7
2000	10,3	30,3	21,6	18,8	13,9	5,2
2001	11,5	28,7	23,6	17,5	13,4	5,3
2002	11,3	28,5	22,1	18,9	13,5	5,7
2003	10,1	28,7	24,9	17,4	13,1	5,9
2004	11,1	25,9	24,7	18,6	13,5	6,1
2005	12,2	26,6	23,8	18,5	13,3	5,5
2006	11,9	23,6	24,8	20,3	14,3	5,1
2007	12,8	25,1	24,6	19,9	12,2	5,3
2008	11,1	24,8	25,0	20,8	13,4	4,9
2009	10,4	22,7	24,9	21,1	15,0	5,8
2010	10,7	22,7	23,6	20,6	16,3	6,1
2011	10,8	22,7	23,2	21,9	15,9	5,5
2012	10,0	22,6	22,9	21,8	16,7	5,9
2013	10,5	22,0	21,4	21,8	17,6	6,8

Tabla 3. Porcentaje de IVEs realizadas en residentes en Aragón según el grupo de edad de la mujer. Años 1987-2013.

La **tasa de abortividad en mujeres en edad fértil (TAMEF)** residentes en Aragón para el año 2013, es de **10,09** IVEs por cada 1000 mujeres entre 15-44 años, regresando a valores similares del 2004 y siendo inferior al de 2012 que fue de 10,8 IVEs por 1000, recuperándose la tendencia descendente iniciada en 2009 e interrumpida en el año 2011 en el que se produjo un ligero aumento, a pesar del cual por quinto año consecutivo, la tasa de abortividad en Aragón se mantiene por debajo de la tasa nacional de IVEs que en 2013 fue de 11,7 IVEs por cada 1000 mujeres entre 15-44 años (Gráfico 3). Aragón pasó en 2011, a ser la octava comunidad con mayor tasa de abortos en España, descendiendo dos puestos respecto al año 2010 y situándose por detrás de Madrid, Islas Baleares, Cataluña, Murcia, Asturias, Canarias y Andalucía, continuando en este puesto en 2013.

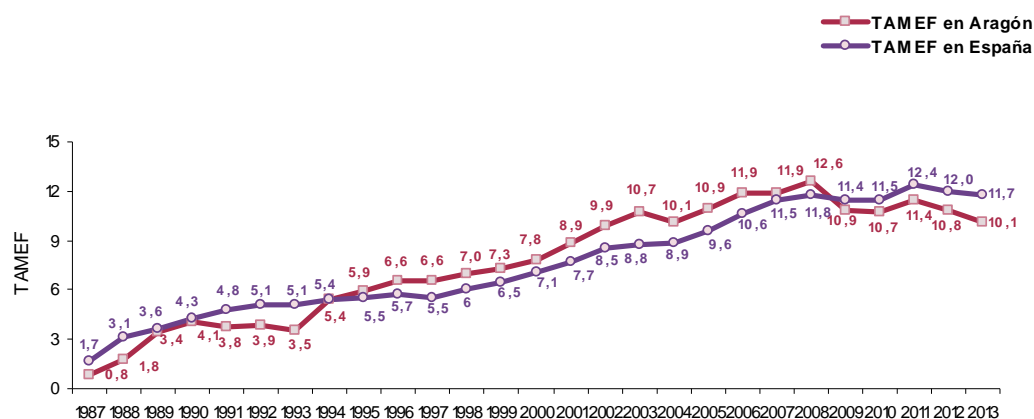


Gráfico 3. Evolución de la TAMEF en Aragón y España. Años 1987-2013.

La TAMEF en Aragón siguió una tendencia ascendente en los primeros años tras la despenalización de esta práctica. En 1991 se estabilizó la tendencia e incluso disminuyó ligeramente hasta 1994, año en el que vuelve a ascender e iguala la tasa nacional. A partir de aquí sigue una tendencia ascendente superando la tasa nacional desde 1995 hasta el año 2008. En 2009 desciende y se sitúa por debajo manteniéndose así hasta 2013. (Gráfico 3).

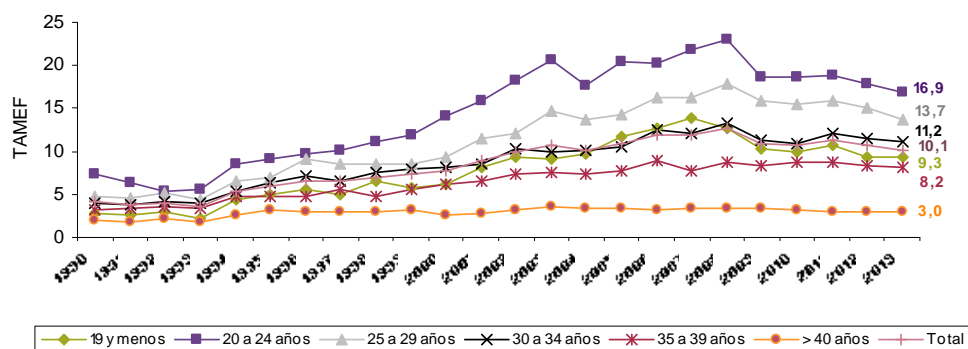


Gráfico 4. Evolución de la TAMEF en Aragón por grupos de edad. Años 1987-2013.

La **Tasa de abortividad en mujeres en edad fértil (TAMEF)**, específica por **grupos de edad**, varía según los grupos. Las mujeres mayores de 34 años presentan las menores tasas, de manera que en el grupo de 35 a 39 años la tasa es de de 8,2 IVE/1000 mujeres y en el de 40 a 44 años de 3,1 IVEs/1000 mujeres, la tasa más baja, siguiendo una tendencia estable en ambos grupos en los últimos años (8,3 y 3,0 en 2012 respectivamente). El grupo de 20 a 24 años presenta la tasa más alta con 16,9 IVEs/1000 mujeres (17,9 en 2012). A continuación, el grupo de 25 a 29 años con 13,7 IVEs/1000 mujeres (15,1 en 2012), seguido del de 30 a 34 años con 11,2 IVEs/1000 mujeres (11,5 en 2012). Por último, las menores 19 años con 9,3 IVEs/1000 mujeres (9,2 en 2012). (Gráfico 4)

La **razón de abortividad**, presenta una evolución similar en Aragón y en España hasta el año 2008, con tendencia ascendente y situándose los valores en Aragón por encima de los valores nacionales, pero igual que sucede con otros indicadores, en el año 2009, desciende el nº de IVEs en Aragón y la razón de abortividad se sitúa por debajo del valor nacional. En el año 2006 se alcanzó el valor más alto de la comunidad hasta la actualidad con 241,9 IVEs por cada 1.000 nacidos vivos.

En el año 2013 la cifra es de **210,2** IVEs por cada 1.000 nacidos vivos, siendo una cifra inferior a las obtenidas en Aragón en los últimos años. (Gráfico 5).

El valor nacional para 2013 ha sido de 253,8 IVEs por cada 1000 nacidos vivos, cifra ligeramente superior a la de los dos últimos años. A pesar de que el número de IVEs en mujeres de edad fértil desciende en España respecto a años anteriores, al disminuir de forma muy notable, el número de nacidos vivos, denominador de la razón, se produce un incremento de ésta respecto a años previos.

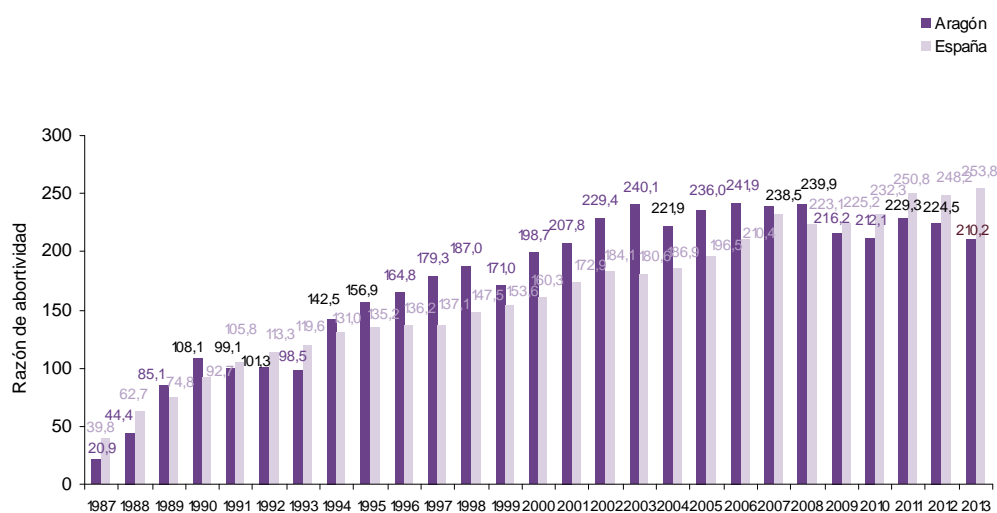


Gráfico 5. Evolución de la razón de abortividad en Aragón y en España. Años 1987-2013.

Mes de realización de la IVE:

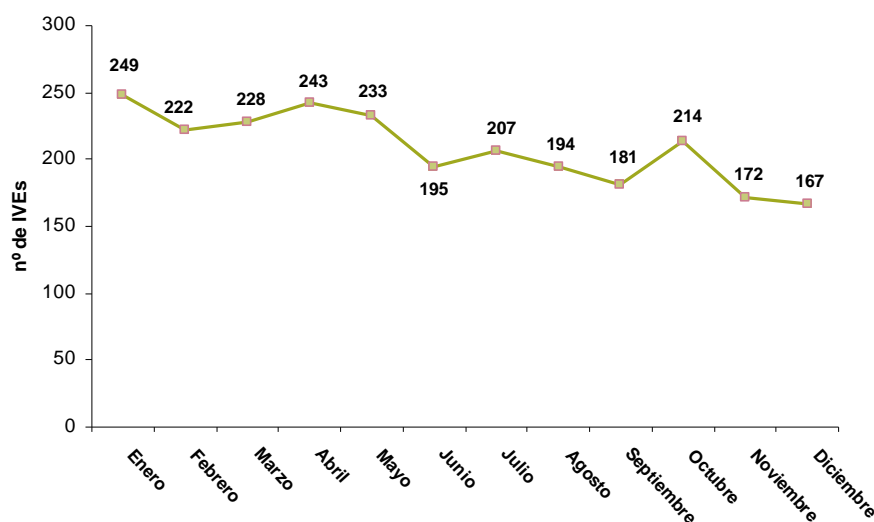


Gráfico 6. Distribución según el mes de realización de las IVEs en el año 2013. Aragón.

El mayor número de Ives en mujeres residentes en Aragón en el año 2013 se llevó a cabo en el mes de enero, 9,9% del total (n= 249). (Gráfico 6).

Características Sociodemográficas:

Edad

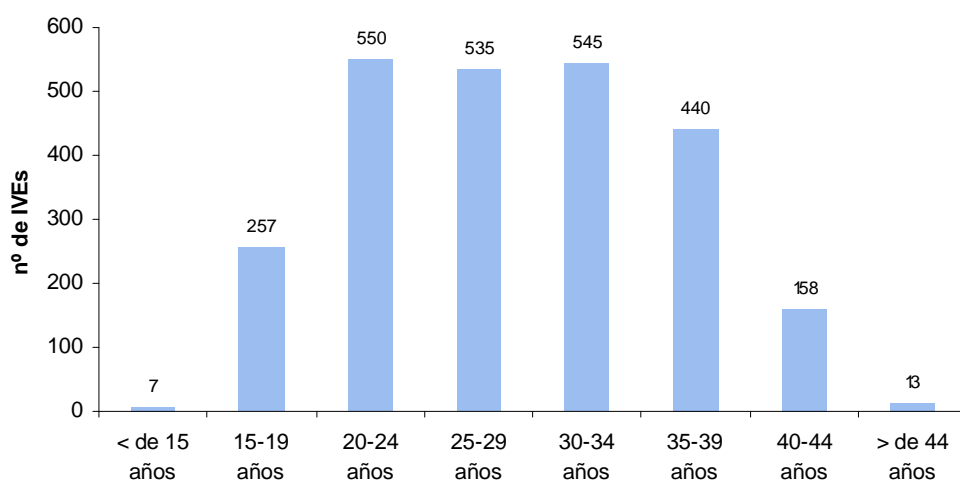


Gráfico 7. Distribución de la Interrupción Voluntaria del Embarazo por grupos de edad. Aragón. Año 2013.

La edad media de las mujeres a las que se les practica una IVE en Aragón en 2013, es de 28,7 años (DE:7,05) y rango 13 a 48 años. El grupo de edad al que correspondió un porcentaje más elevado de IVEs fue el de 20 a 24 años con un 22%, seguido muy de cerca del de 30 a 34 años con un 21,8%, y del de 25 a 29 años con un 21,4%. A continuación las mujeres de entre 35 y 39 años con un 17,6%. Las > de 40 años constituyen el 6,8% de las IVE en 2013. Cabe destacar que el 10,5 % son menores de 19 años y siete de ellas (0,3%) menores de 15 años. (Gráfico 7, tabla 4).

Edad	Huesca	Teruel	Zaragoza	Aragón	% Aragón	% Huesca	% Teruel	% Zaragoza
< de 15 años	1	0	6	7	0,3	0,3	0,0	0,3
15-19 años	42	13	202	257	10,3	11,2	9,3	10,2
20-24 años	62	34	454	550	22,0	16,5	24,3	22,8
25-29 años	85	22	428	535	21,4	22,7	15,7	21,5
30-34 años	84	37	424	545	21,8	22,4	26,4	21,3
35-39 años	74	22	344	440	17,6	19,7	15,7	17,3
40-44 años	23	12	123	158	6,3	6,1	8,6	6,2
> de 44 años	4	0	9	13	0,5	1,1	0,0	0,5
Total	375	140	1990	2505	100	100	100	100

Tabla 4. Distribución de la Interrupción Voluntaria del Embarazo por grupos de edad y provincia. Aragón. Año 2013.

Convivencia en pareja

El 52,6% de las mujeres que realizan una IVE, convive en pareja. El 24% convive con sus padres u otros familiares y el 4% con otras personas. El 18 % de las mujeres viven solas. En el 2 % de los casos no consta este dato.

Convivencia con hijos

El 52% de las mujeres que realizaron una IVE en Aragón en 2013 convivía con hijos, el 43% no y en el 5% se desconoce este dato.

Nivel de instrucción

El 80,5% de las mujeres tienen estudios que corresponden a Primer grado (6º de Educación primaria y equivalentes), ESO y equivalentes (ESO, BUP, FPI, 7º EGB, 8º EGB) Bachillerato y ciclos de FP equivalentes (2º Bachillerato, COU, FP de grado medio). Un 16,5% tienen estudios superiores (Escuelas y Facultades Universitarias). El 1,4 % no tiene ningún tipo de estudios y en el 0,2% los estudios no están bien especificados ni son clasificables. En el 1,4% de las IVE 2011 no consta el nivel de estudios (Gráfico 8).

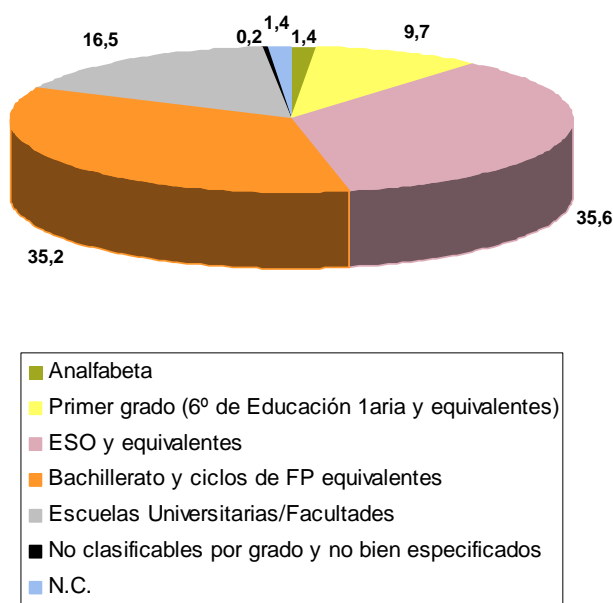


Gráfico 8. Nivel de estudios de la mujer que recurre a una Interrupción Voluntaria del Embarazo (%). Aragón. Año 2013.

Situación laboral

El 48% de las mujeres son asalariadas y el 4% trabajan por cuenta propia. El 32% dicen estar paradas o ser amas de casa. El 11% de las mujeres son estudiantes. En el 2 % el dato no consta. (Gráfico 9).

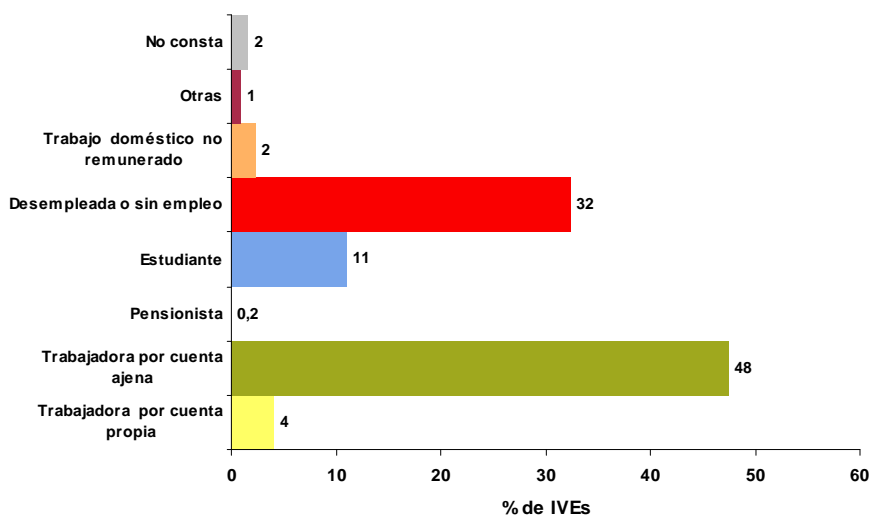


Gráfico 9. Distribución porcentual de la Interrupción Voluntaria del Embarazo según la situación laboral de la mujer. Aragón. Año 2013.

Ingresos Económicos

Además de la situación laboral, se recoge la variable "ingresos económicos propios de la mujer", en la que el 54,3% dicen tener ingresos económicos propios, un 44,5% dice no tenerlos y en un 1% no consta este dato.

Perfil Reproductivo:

Número de hijos

El 28% de las mujeres tienen un hijo, un 21% dos hijos y un 8% tres o más hijos. El 43% de las mujeres que se realizaron una IVE en 2013 no tenían hijos. (Gráfico 10).

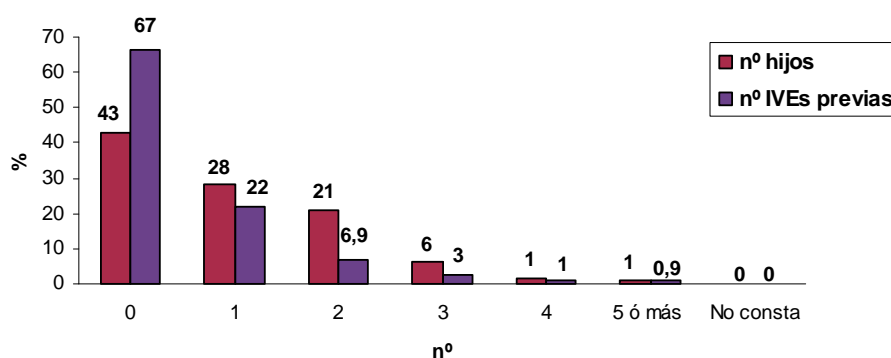


Gráfico 10. Número de hijos e IVEs previas en las mujeres aragonesas que realizan una IVE en Aragón en el año 2013.

Número de abortos anteriores

El 67% de las mujeres, era la primera vez que realizaban una IVE. El 22% se había sometido a una IVE previa y un 11% a dos o más IVE anteriores. (Gráfico 10).

Utilización habitual de métodos anticonceptivos

El 52,7% de las mujeres hacen uso de métodos anticonceptivos. De estos, en el 59% de los casos son métodos de tipo barrera, preservativos, diafragma o productos espermicidas, el 30% métodos hormonales, anticonceptivos orales o inyectables, parches, implantes, anillos vaginales o DIU y el 11% restante métodos naturales, mecánicos, definitivos u otros no especificados. El 46% de las mujeres residentes en Aragón que realizaron una IVE en 2013 no utilizan métodos anticonceptivos de forma habitual. En el 1,3% de los casos no se dispone de este dato. (Gráfico 11).

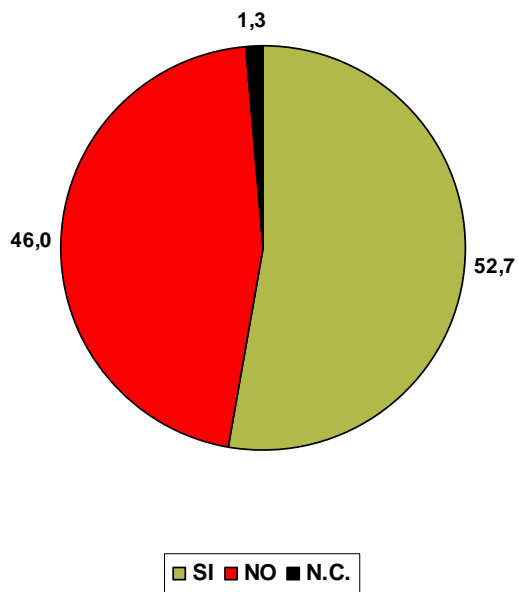


Gráfico 11. Uso de métodos anticonceptivos en mujeres aragonesas que realizaron una IVE en el año 2013.

Centro donde se informó por primera vez de la posibilidad de interrumpir el embarazo

El 66% de las mujeres se informaron en un *centro público* de la posibilidad de interrumpir su embarazo, el 11% en un *centro privado*, el 20% declaran *otras* fuentes de información y en el 3% no consta este dato. (Gráfico 12)

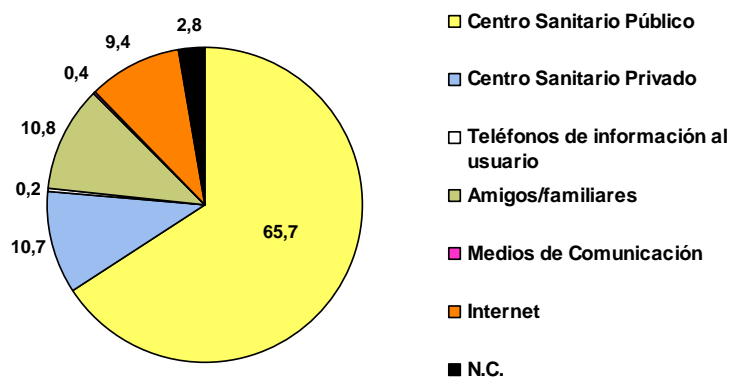


Gráfico 12. Centro donde se informó por primera vez de la posibilidad de interrumpir el embarazo. Aragón. Año 2013.

Características de la intervención:

Motivo de la Interrupción

El 89% de las IVE se realizaron a petición de la mujer. El motivo en el 6% de las interrupciones, ha sido la existencia de grave riesgo para la vida o salud de la embarazada y en otro 4% el riesgo era la presunción de graves anomalías en el feto. La presencia conjunta de los dos motivos anteriores aparece en una única interrupción y las anomalías fetales incompatibles con la vida o Enfermedad extremadamente grave, aparece como motivo en dos interrupciones de las llevadas a cabo en aragonesas en 2013. (Tabla 5).

Motivo de la IVE	nº	%
A petición de la mujer	2235	89,2
Riesgo grave para la vida o salud de la embarazada	156	6,2
Riesgo de anomalías fetales	111	4,4
Riesgo grave para la vida o salud de la embarazada+Riesgo de anomalías fetales	1	0,04
Anomalías fetales incompatibles con la vida o Enfermedad grave e incurable	2	0,08
Total	2505	100

Tabla 5. Distribución del motivo de la Interrupción Voluntaria del Embarazo en aragonesas. Año 2013.

Semanas de gestación

Las semanas de gestación en las que se practica una IVE se encuentran entre 8 semanas o menos en el 67% de los casos y 21 o más en el 1,8 %, con una media de 8,5 semanas de gestación en el momento de la práctica de la IVE.

Método de Interrupción

El método de interrupción más frecuentemente usado es el de aspiración, en el 82% de las mujeres. Le siguen la dilatación y evacuación en el 10% y los fármacos abortivos en el 6 %. En un 2% de los casos se combinan métodos farmacológicos y mecánicos, en otro 2 % utilizaron "otros métodos", siendo el 100% de estos, la inducción. (Gráfico 13).

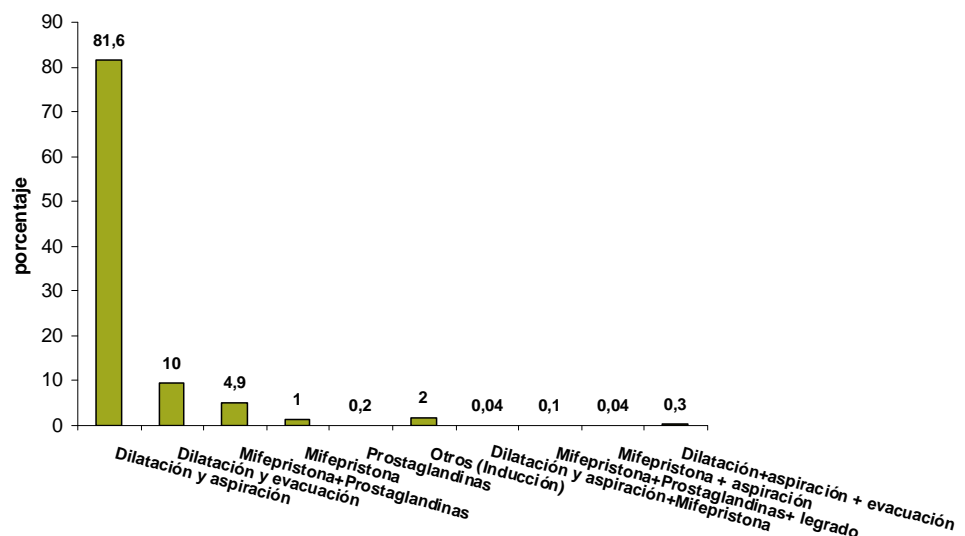


Gráfico 13. Método utilizado en la Interrupción Voluntaria del Embarazo. Aragón. Año 2013.

País de origen de las mujeres de nacionalidad extranjera:

El 49% de las IVEs practicadas en Aragón en 2013, se han llevado a cabo en mujeres de nacionalidad extranjera. Constituyendo el 16% del total de las IVEs realizadas a mujeres residentes en Aragón, las llevadas a cabo en mujeres procedentes de Rumania y en un 7 % de Ecuador. Países como Nicaragua, Colombia, Marruecos y China, contribuyen con porcentajes entre el 2 y el 3%. El resto de países representan valores inferiores al 2%.

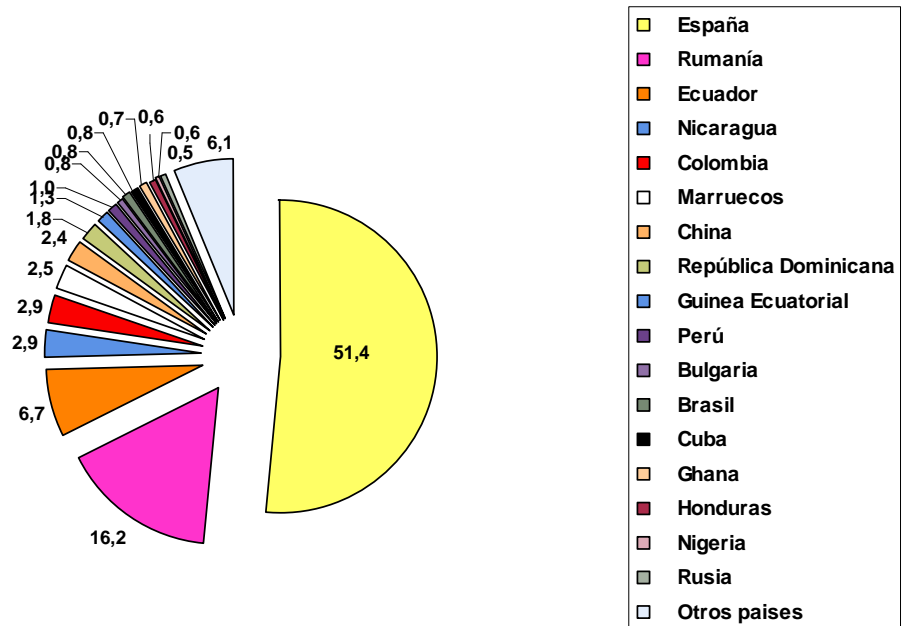


Gráfico 14. Porcentaje de IVEs realizadas a residentes en Aragón según el país de origen de la mujer. Año 2013.

CONCLUSIONES:

El número de IVEs realizadas en Aragón manifiesta un importante descenso respecto al pasado año, realizándose un total de 248 IVEs menos que en 2012 (descenso de 8,1%), distribuyéndose, un 4,5% IVEs menos en mujeres residentes en Aragón y un 29% IVEs menos en mujeres residentes en otras CCAA.

Este descenso se refleja en los principales indicadores sanitarios utilizados para la vigilancia epidemiológica, disminuyendo la tasa de abortividad de 10,8 a 10,1 IVEs por cada 1000 mujeres en edad fértil, continuando la tendencia descendente iniciada en 2009 e interrumpida en el año 2011 en el que se produjo un ligero aumento de este indicador. Del mismo modo la razón de abortividad también desciende, situándose en 210,2 IVEs por cada 1.000 nacidos vivos frente a la cifra de 224,5 IVEs por cada 1.000 nacidos vivos que alcanzó el pasado año 2012.

En el año 2009 los dos indicadores se situaron por debajo de los valores nacionales, continuando así hasta el 2013.

El perfil sociodemográfico de la mujer que abortó en Aragón en 2013, apenas sufre modificaciones respecto al perfil de años anteriores, predomina la nacionalidad española (51%) y la media de edad es de 28,7 años teniendo el 65% de las mujeres una edad comprendida entre los 20 y 34 años. Más de la mitad convive en pareja y tiene al menos un hijo. El 67% era la primera vez que llevaba a cabo esta intervención.

Las mujeres tenían estudios de 6º de primaria (10%) o de 2º de ESO (35%) o de 2º de bachillerato o equivalentes (35%) siendo el 16,5% de las mujeres, universitarias.

La mitad declaran realizar trabajo asalariado y tener ingresos económicos propios, aumentando respecto a años anteriores las mujeres que se declaran en situación de desempleo (32% frente a 27% en 2012). A pesar de que en los últimos años esta cifra aumenta, 43% en 2011, 47% en 2012, en 2013 sólo el 53% de las mujeres dicen utilizar métodos anticonceptivos de forma habitual, siendo en los casos que usan, de barrera el 59% y hormonales el 30%.

El 66% de las mujeres se informaron en un centro sanitario público sobre la posibilidad de interrumpir su embarazo, tendiendo a aumentar el número de mujeres que eligen este tipo de centro para informarse (60% en 2012).

A partir de entrar en vigor la Ley Orgánica 2/2010 que no exige que concurra causa médica alguna, el motivo alegado por las mujeres para llevar a cabo la IVE en la gran mayoría de casos ha sido "a petición de la mujer", 89% de los casos en 2013, siendo el motivo que sustituye al de "Peligro para la vida o la salud física o psíquica de la embarazada" que se alegaba en los mismos porcentajes hasta la llegada de dicha ley.

La media de semanas de gestación en las que se practicó una IVE en 2013 a mujeres residentes en Aragón fue de 8,5 semanas y el método utilizado para la intervención fue en más del 80% de las IVE la dilatación y aspiración.