

Sistema de información sobre Hospitales de Convalecencia (HCO) Informe 2013

Servicio de Evaluación y Acreditación Sanitaria

Dirección General de Planificación y Aseguramiento



Departamento de Sanidad,
Bienestar Social y Familia

INDICE

1 Resumen ejecutivo.....	3
2 Análisis por tipo de cuidados.....	9
2.1 Cuidados agudos.....	13
2.2 Cuidados de convalecencia	16
2.3 Cuidados con rehabilitación.....	19
2.4 Cuidados paliativos.....	22
3 Análisis agregado	26
4 Análisis por Hospitales	33
4.1 H. San Juan de Dios.....	34
4.2 H. Sagrado Corazón de Jesús, Huesca.....	36
4.3 H. Nuestra Señora de Gracia.....	38
4.4 H. San Juan de Dios.....	40

1 RESUMEN EJECUTIVO

Análisis agregado

- En el año 2013 en los Hospitales de Convalecencia de Aragón (HCO) se produjeron **4.732 altas**, lo que supuso un **incremento del 7,25%** respecto a 2012 con 4.412 altas. **Incrementaron** el número de altas los hospitales **San José de Teruel (14,94%), Sagrado Corazón (12,02%)** y **San Juan de Dios (5,6%)**. El **Hospital Nuestra Señora de Gracia** permanece estable con respecto al año anterior.
- La **estancia media global (EM)** de los HCO de Aragón fue de **19,17 días en 2013** en comparación con los 21,31 días del 2012; **se redujo en 2,14 días** en el año 2013.
 - Esta **disminución** de la estancia media global se produjo en todos los hospitales:
 - de **3,50 días** en el Hospital **San Juan de Dios**, de **2,17 días** en el Hospital **Sagrado Corazón** de Huesca, de **1,08 días** en el Hospital **San José de Teruel** y en el Hospital **Nuestra Señora de Gracia** de **0,88 días**.
 - **Estancia Media:** El Hospital con menor estancia media ha sido el Hospital Nuestra Señora de Gracia con 12,87 días; seguido del Hospital San José Teruel (15,07 días); el Hospital Sagrado Corazón de Jesús de Huesca (17,73 días) y el Hospital San Juan de Dios con 26,57 días.
 - Estas diferencias en las EM interhospitalarias se deben analizar teniendo en cuenta la variabilidad en los cuidados y la especialización de cada centro en uno o varios tipos de cuidados que configuran su casuística; en este sentido, los cuidados agudos en el Hospital Nuestra Señora de Gracia representan el 85% de su casuística, cuidados siempre con EM más bajas y el Hospital San Juan de Dios reparte de forma equilibrada su casuística entre los 4 tipos de cuidados (36% a cuidados agudos, 12% a convalecencia, 27% a rehabilitación y un 26% a paliativos).
 - El análisis de la **EM global de los HCO por tipos de cuidados** permite observar que **disminuye en todos menos en paliativos** que aumenta ligeramente en menos de 1 día; la reducción más acusada se da en cuidados de **convalecencia** con 2,94 días, seguido de cuidados de rehabilitación con 2, 76 días y de agudos con descenso de 0,44 días.

- El análisis de la E.M. por tipo de cuidados y por hospital:
 - para cuidados **agudos**: el **Hospital San Juan de Dios** con 9,4 días.
 - para el resto de los cuidados las estancias medias más bajas se dan en **Hospital San José de Teruel: convalecencia (24 días); rehabilitación (19 días) y paliativos (9,8 días).**

ESTANCIA MEDIA POR CUIDADOS y HCO: 2013-2012

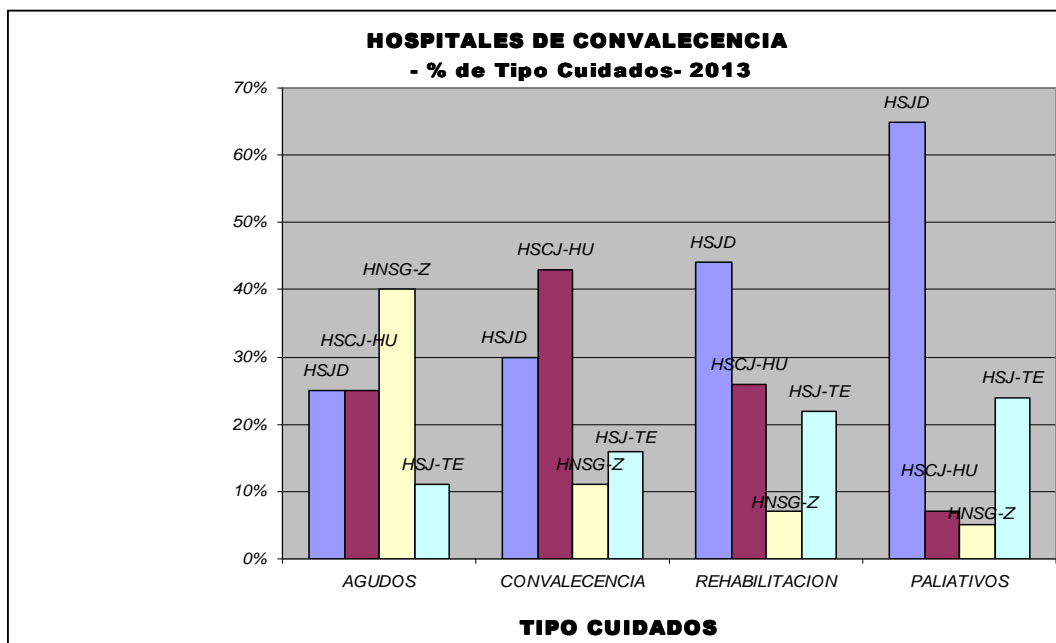
EM	AGUDOS			CONVALECENCIA			REHABILITACION			PALIATIVOS			% TOTAL		
	2013	2012	In	2013	2012	In	2013	2012	In	2013	2012	In	2013	2012	In
HSJD	<u>9,4</u>	10,2	-	36,6	47,6	-	54	56	-	17	15	+	26,57	30,07	-
HSCJHU	11	11,6	-	27,4	26,4	+	24	25,7	-	13,4	19,3	-	17,73	19,90	-
HNSG-Z	10,4	11,1	-	32,3	30,5	+	25,8	31,9	-	16,2	14,3	+	12,87	13,75	-
HSJ-TE	11	10,5	+	<u>24</u>	27,17	-	<u>19</u>	20,6	-	<u>9,8</u>	12	-	15,07	16,15	-
HCO total	10,46	10,9	-	30,16	33,1	-	36,44	39,2	-	15,0	14,8	+	19,17	21,31	-

- **Procedencia de los pacientes:** Sigue aumentando el porcentaje de pacientes que proceden del **ámbito hospitalario**, llegando al **90,53%** del total; en relación con el resto de las procedencias sigue la tendencia descendente: la procedencia desde **Atención Primaria** son del **4,54%**; desde las consultas externas son del 2,45%; desde del **ESAD del 2,01 %** en el 2013.
- **Destino al alta:** el **72,38 %** de los pacientes fueron trasladados a su **domicilio**; cifras similares al año 2012 que fueron del 73%.
- **Exítus:** El **22,68 %** de los pacientes **fallecieron** durante el ingreso, similar al 2012 (22,60%).
- **Al 97,9%** de los pacientes se les realiza una **valoración funcional** mediante el Test de Barthel al ingreso. En el 2012 se realiza en el 95,4%.
 - Los resultados del Test de Barthel al ingreso muestran que el **87,9%** de los pacientes que se les realiza dicho Test obtienen una **puntuación del Índice de Barthel <60 puntos**, un punto porcentual menos que la cifra obtenida en 2012.
 - Los resultados al **alta** (excluidos fallecidos) muestra que **la dependencia funcional** de los pacientes atendidos en 2013 en los HCO **mejoró 20,65 puntos por termino medio** (18,7 en 2012).

- **El Test de Pfeiffer se realiza en el 94,15%** de los pacientes para valorar el **estado cognitivo de** los pacientes. En el 2012 se realiza en el 87,4%.
 - El **65,16 %** de los pacientes a los que se les realizó el **Test de Pfeiffer** obtuvo una puntuación ≥ 3 , indicativa de **deterioro cognitivo**. En 2012 el valor fue de 64,8%.
- **Tipo de cuidados: Los cuidados más frecuentes** proporcionados por los Hospitales de convalecencia de Aragón (HCO) fueron los **cuidados agudos**, con un **52%** del total; este tipo de cuidados va incrementando año tras año su peso (año 2012 era del 48,5%); seguido por los cuidados de **rehabilitación** que representan el **21%** del global (con un descenso de 2% respecto año 2012).
 - Analizando **la distribución de las altas por tipos de cuidados y por centro**, observamos que cada hospital contribuye con un porcentaje determinado a cada tipo de cuidados; así pues:
 - El **40%** de los cuidados **agudos** de todos los HCO fueron proporcionados en el **Hospital de Nuestra Señora de Gracia**,
 - El **43%** de los cuidados de **convalecencia** fueron proporcionados en el **Sagrado Corazón**,
 - El **44 %** de los de **rehabilitación** fueron proporcionados en el **Hospital San Juan de Dios**,
 - El **64%** de los **cuidados paliativos** en el **Hospital San Juan de Dios**.

Distribución porcentual de altas por centro y por tipología - 2013

% TIPO CUIDADOS	AGUDOS	CONVALECENCIA	REHABILITACION	PALIATIVOS	% TOTAL HCO
HSJD	24%	30%	44%	64%	35%
HSCJ-HU	25%	43%	26%	7%	25%
HNSG-Z	40%	11%	8%	5%	24%
HSJ-TE	11%	16%	22%	24%	16%
	100%	100%	100%	100%	100%
% global HCO	52%	13%	21%	14	100%



- **Distribución interna:** respecto a la distribución interna de las altas dentro de cada HCO *por tipo de cuidados*, se puede observar una tendencia a la **especialización interna** en determinado tipo de cuidados en algunos hospitales: cuidados agudos en el Hospital Nuestra Señora de Gracia (85% de su casuística).

% TIPO CUIDADOS	AGUDOS		CONVALECENCIA		REHABILITACION		PALIATIVOS		% TOTAL	
	2013	2012	2013	2012	2013	2012	2013	2012	2013	2012
HSJD	35%	32%	12%	13%	27%	30%	26%	25%		
HSCJHU	52%	41%	23%	31%	21%	24%	4%	4%	100%	100%
HNSG-Z	85%	86%	6%	5%	6%	8%	3%	1%		
HSJ-TE	36%	35%	14%	14%	29%	31%	21%	20%		

Porcentajes de tipo de Cuidados por centro: 2012 -2013

- El porcentaje de **readmisiones** por tipo de cuidados para los HCO en 2013 ha sido del **4,7%**, cifras un similar al 2012 con un 4,3%. Por cuidados:
 - El 6% en agudos
 - el **4,2 %** en cuidados de **convalecencia**,
 - el **4%** en **Paliativos** y de un **2,7%** en **rehabilitación**.

READMISIONES: TIPO CUIDADOS	AGUDOS	CONVALECENCIA	REHABILITACION	PALIATIVOS	ARAGON
% Readmisiones 2013	6%	4,2%	2,7%	4%	4,7%
% Readmisiones 2012	5,2%	4,1%	2,7%	3,6%	4,3%

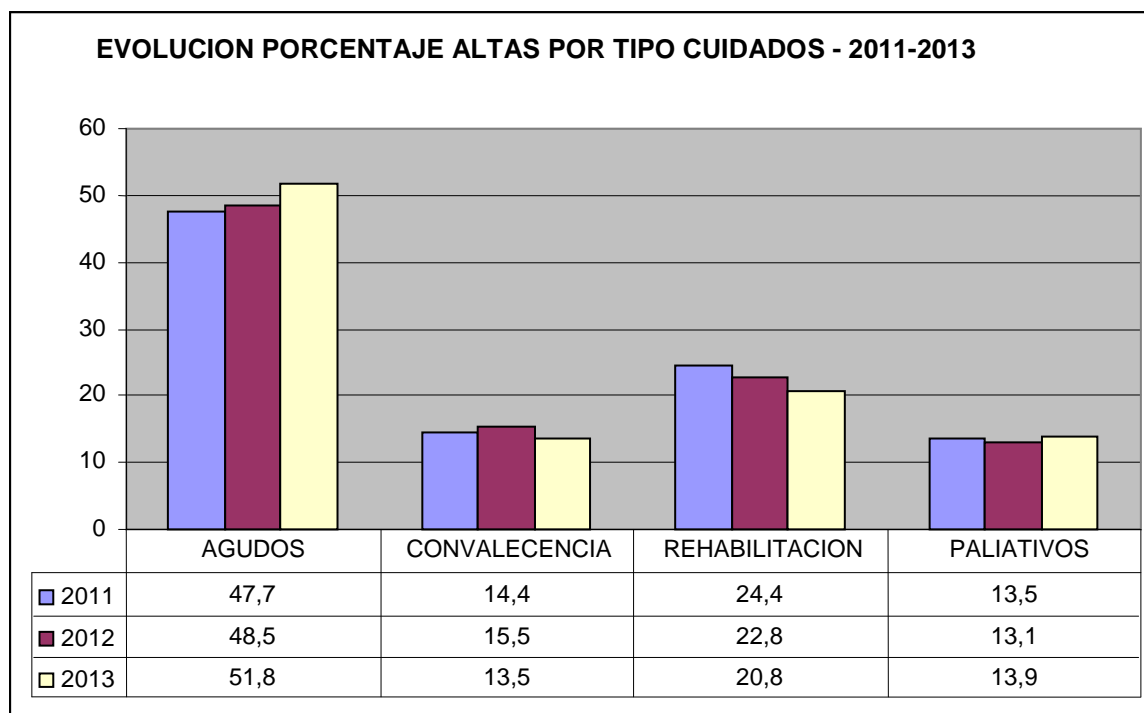
En cuanto a las readmisiones por HCO, se mantienen muy parecidas en los diferentes centros, sólo reseñar que el Hospital San José de Teruel aumento ligeramente el porcentaje de readmisiones con un 5%.

READMISIONES por HCO	HSJD	HSCJHU	HNSGZ	HSJTE	ARAGON
% Readmisiones 2013	3%	6%	4%	5%	4.7%
% Readmisiones 2012	2.9%	6.2%	3.7%	3.4%	4.3%

2 ANÁLISIS POR TIPO DE CUIDADOS

Durante el año 2013, la actividad de los hospitales de convalecencia de Aragón (HCO) por tipo de cuidados ha sido:

- el **51,8%** de la actividad total de los HCO en **cuidados agudos**
- El **20,8%** para **cuidados de rehabilitación**.
- el **13,9%** para **cuidados paliativos y**
- **el 13,5%** para **cuidados de convalecencia**.



Con se observa en el gráfico anterior, se mantiene en los HCO la tendencia a un **incremento** de los **cuidados agudos** de los últimos años, pasando del 47,7% en 2011 al 51,8% en 2013 en el total de todos los tipos de cuidados facilitados en estos hospitales.

En contraste **disminuyen los cuidados de convalecencia** pasando del 14,4% en 2011 al 13,5% en 2013; los de **rehabilitación** que pasan del 24,4% en 2011 al 20,8% en 2013.

Los **cuidados paliativos** se mantienen **estables**.

Tipos de cuidados:

La contribución de cada hospital a la actividad global según los diferentes tipos de cuidados y su comparativa con el año anterior se refleja en el cuadro siguiente.

- En lo referente a **cuidados agudos**, destaca el **Hospital Nuestra Señora de Gracia**, que aporta el **40%** de total de altas en este tipo de cuidados en los HCO; el que menos aporta es el hospital San José de Teruel con el 11% del total de altas en este tipo de cuidados.
 - o En el análisis global de las altas hay una tendencia al aumento para este tipo de cuidados (49% en el 2012 y 52% en el 2013) en este centro.
- En **cuidados de convalecencia** destaca el **Hospitales del Sagrado Corazón** con el **43%** de este tipo de cuidados en los HC; el que menos aporta es el hospital Nuestra Señora de Gracia con un 11% del total de las altas en este tipo de cuidados.
 - o En el análisis global de las altas hay una tendencia descendente para este tipo de cuidados (15% en el 2012 y 13% en el 2013) en este centro.
- En cuidados de **rehabilitación** destaca el **San Juan de Dios** con el **44%** de este tipo de cuidados en los HCO; el que menos aporta es el Hospital Nuestra Señora de Gracia con un 8% del total de las altas en este tipo de cuidados.
 - o En el análisis global de los altas hay una tendencia descendente para este tipo de cuidados (23% en el 2012 y 21% en el 2013) en este centro.
- En cuidados **paliativos** el **Hospital San Juan de Dios** destaca con el **64%** de este tipo de cuidados en los HCO; el hospital que menos aporta es el Hospital Nuestra Señora de Gracia con un 5% del total de las altas en este tipo de cuidados.
 - o En el análisis global de las altas hay una leve tendencia ascendente para este tipo de cuidados (13% en el 2012 y 14% en el 2013) en este centro.

Distribución porcentual del total de altas de los HCO por Centro y Tipología: 2013-2012

% Tipo Cuidados	AGUDOS			CONVALECENCIA			REHABILITACION			PALIATIVOS			% TOTAL		
	2013	2012	In	2013	2012	In	2013	2012	In	2013	2012	In	2013	2012	In
HSJD	24%	22%	+	30%	30%	=	44%	46%	-	64%	67%	-	35%	25%	=
HSCJ-HU	25%	21%	-	43%	49%	-	26%	25%	+	7%	7%	=	25%	24%	+
HNSG-Z	40%	46%	-	11%	8%	+	8%	9%	-	5%	3%	+	24%	26%	-
HSJ-TE	11%	11%	=	16%	13%	+	22%	20%	+	24%	23%	+	16%	15%	+
Total	100%	100%		100%	100%		100%	100%		100%	100%		100%	100%	
% global HCO	52%	49%	+	13%	15%	-	21%	23%	-	14%	13%	+	100%	100%	%

Distribución interna de las altas por tipo de cuidados (en %) en cada HCO

Analizando los tipos de cuidados que cada hospital ha presentado en el año 2013 se observa que se mantiene la tendencia de años anterior de algunos hospitales a trabajar o especializarse en determinados tipos de cuidados; otros hospitales mantienen una casuística más repartida por los diferentes tipos de cuidados.

% Tipo de cuidados	AGUDOS		CONVALECENCIA		REHABILITACION		PALIATIVOS		% TOTAL	
	2013	2012	2013	2012	2013	2012	2013	2012	2013	2012
HSJD	35%	32%	12%	13%	27%	30%	26%	25%	100%	100%
HSCJHU	52%	41%	23%	31%	21%	24%	4%	4%	100%	100%
HNSG-Z	85%	86%	6%	5%	6%	8%	3%	1%	100%	100%
HSJ-TE	36%	35%	14%	14%	29%	31%	21%	20%	100%	100%
Total HCO ARAGON	52%	49%	13%	15%	21%	23%	14%	13%	100%	100%

Porcentaje de Altas por tipo de cuidados en los HCO

La tabla anterior muestra la especialización o distribución de cada tipo de cuidado en cada hospital, comparándola con el año 2012; se observa el peso o porcentaje de cada tipo de cuidado en la actividad diaria de los centros:

- **El Hospital Nuestra Señora de Gracia** es el que presenta el mayor porcentaje de **cuidados agudos** con un **85%**. A los cuidados de

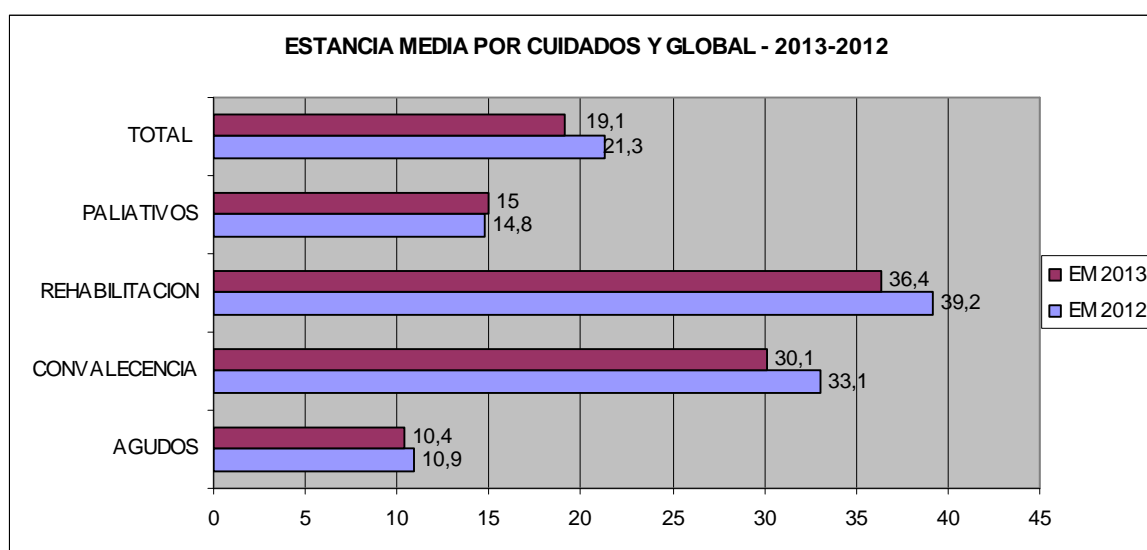
convalecencia y de rehabilitación dedican un 6% de su actividad y a paliativos un 3%.

- **El Hospital Sagrado Corazón de Jesús de Huesca** es el que presenta el mayor porcentaje de **cuidados de convalecencia con un 23%**. Además este centro, tienen un 52% en cuidados de agudos, un 21% en cuidados de rehabilitación y un 4% en paliativos en cada tipo.
- **El Hospital San José de Teruel** es el que presenta el mayor porcentaje de **cuidados de rehabilitación con un 29%**. Además este Hospital presenta una distribución más homogénea en todos los tipos de cuidados: Agudos con el 36%, Convalecencia 14% y Paliativos con un 21%.
- **El Hospital San Juan de Dios** es el que presenta el mayor porcentaje de cuidados paliativos con un **26%**; este hospital presenta una distribución bastante homogénea en todos los tipos de cuidados: dedica un 36% de sus altas a cuidados agudos, un 27% a rehabilitación y un 12% a convalecencia.

ESTANCIA MEDIA POR TIPO DE CUIDADOS

La estancia media global durante el año 2013 fue de 19,1 días en comparación con la del 2012 que fue de 21,3 días, lo que supone una disminución de 2,2 días, que se refleja también en la disminución de las estancias medias por tipo de cuidados, excepto en paliativos que se eleva unas décimas (14,8 días en 2012 a 15 en 2013).

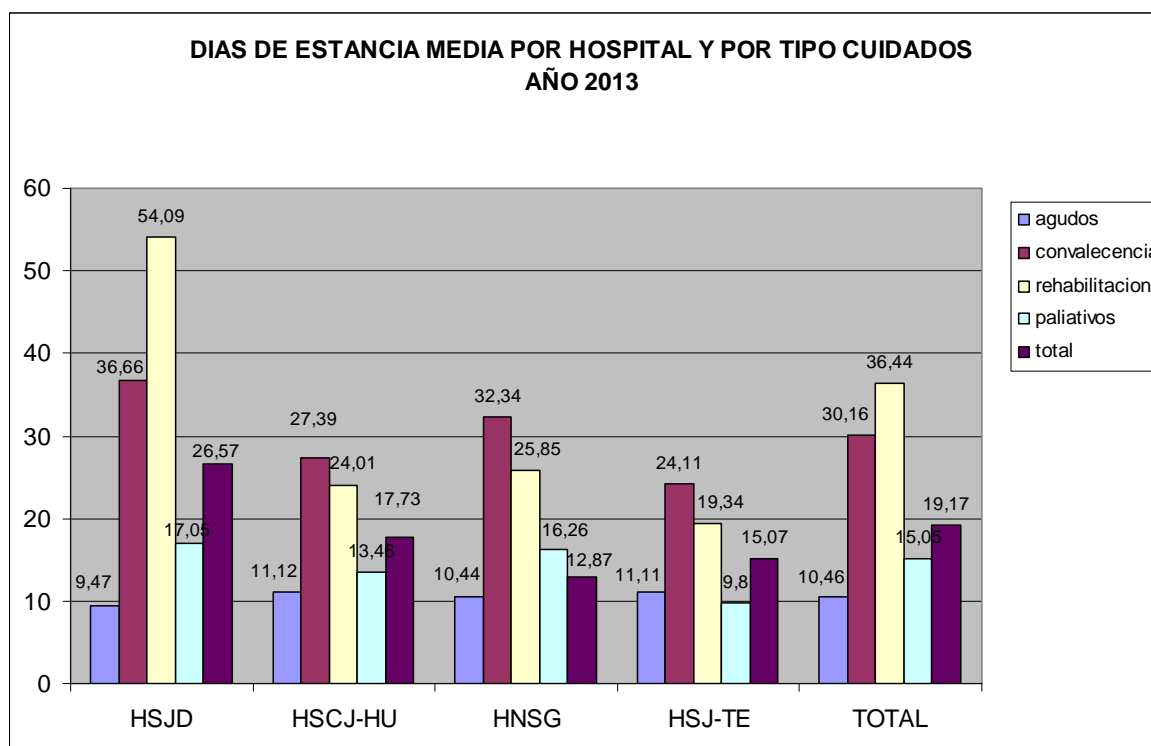
La EM para cuidados de convalecencia es la que más disminuye con 3 días.



Si se analiza la **estancia media** según tipo de cuidados y en los diferentes HCO; en su conjunto el Hospital San José de Teruel es el que presenta estancias más bajas en el conjunto de todos los tipos de cuidados.

Se observa:

- **alta variabilidad** en los cuidados **rehabilitación** (entre 54 días del Hospital San Juan de Dios y 19 días del Hospital San José de Teruel)
- moderada variabilidad en los cuidados de convalecencia: Entre 36,6 días del Hospital San Juan de Dios y los 24 días del Hospital San José de Teruel).
- y poca variabilidad en las EM en cuidados paliativos y agudos.



Cuidados agudos

- Las altas por **cuidados Agudos** representan el **52 % del total** de cuidados proporcionados en los HCO, lo que supone un **aumento de casi 4%** con respecto al año 2012 (48,5%), en detrimento de los otros cuidados convalecencia (-2%), rehabilitación (-2%). La proporción de paliativos permanece igual.
- La distribución de las altas de este tipo de cuidados por hospital en 2013:
 - El 40% del total de los cuidados agudos de todos los HCO se realizaron en el **Hospital Nuestra Señora de Gracia**; además, en este hospital los **cuidados agudos alcanzaron el 85% del total de su actividad como hospital de HCO**.
 - El 25% del total de los cuidados agudos de todos los HCO se ofrecieron en el **Hospital Sagrado Corazón de Huesca**; los cuidados agudos alcanzaron el 52% del total de su **actividad** como hospital de HCO.
 - El 24% del total de los cuidados agudos se ofrecieron en el **Hospital San Juan de Dios**; los cuidados agudos alcanzaron el 35% del total de su actividad como hospital de HCO.
 - El 11% del total de los cuidados agudos se ofrecieron en el Hospital San José de Teruel; los cuidados agudos alcanzaron el 36% de su actividad como Hospital de HCO.
- La **estancia media** global para el tipo de cuidados agudos fue de **10,46 días**, lo que supuso un **descenso de 0,5 días** con respecto al año anterior (10,9).
 - El hospital con mejor **estancia media** para este tipo de cuidados es el **Hospital San Juan de Dios** con **9,4 días**; se produjo un ligero descenso en todos los centros excepto en el **San José** que aumento muy levemente 0,5 días.

EM días	CUIDADOS AGUDOS		
	2013	2012	In
HSJD	9,4	10,2	-
HSCJHU	11	11,6	-
HNSG-Z	10,4	11,1	-
HSJ-TE	11	10,5	+
HCO total	10,4	10,9	-

- La **procedencia** principal de los pacientes al ingreso fue desde un **hospital en el 92%** de las altas frente al 90% del año 2012.

- El destino al alta de los pacientes fue del 84% a domicilio (83,2% en 2012).
- **Mortalidad del 13%** del total de altas en este tipo de cuidados (un 14,2% en 2012)
- Un **6% de reingresos** entre los pacientes de este tipo de cuidados con pequeñas diferencias según los distintos hospitales, que van desde el 5,2% de reingresos en el Hospital Nuestra Señora de Gracia y el 7,4% del Hospital Sagrado Corazón de Huesca.
- **Valoración según índice de Barthel al ingreso y al alta:**
 - Al 97% de los ingresos por este tipo de cuidados se le realizó el índice Barthel al ingreso (el 93,5% en 2012).
 - Al 83% de los pacientes que ingresaron y se les realizó el Test de Barthell tuvieron un valor <60 (84,9% en 2012).
 - Al 94,5% de las altas se les realizó el Test de Barthell al alta (91,3% en 2012).
 - La **puntuación media** del índice de Barthel **al ingreso** fue de **24,64** (23,5 de puntuación en 2012) con oscilaciones según los diferentes hospitales: 20,39 del Hospital San Juan de Dios; en el Hospital Sagrado Corazón de Jesús con 24,91; San José de Teruel con 26,46 y Hospital Nuestra Señora De Gracia con 26,62.
 - La **puntuación media** del índice de Barthel **al alta** fue de 41,96 (40,5 en 2012), con una mejora de más de 4 puntos con respecto al año anterior. Por Hospitales los valores de este indicador que recoge la mejoría tras los cuidados aplicados son: Hospital San Juan de Dios con 40,69 puntos; el Hospital San José de Teruel con 41,25; el Hospital Nuestra Señora de Gracia 41,39 y el Hospital Sagrado Corazón de Huesca con 44,12 puntos en el test al alta.
 - **La diferencia de puntuación entre ingreso y alta** excluidos los fallecidos, traslados y altas voluntarias, alcanzó un valor medio para este parámetro de **Con 14,95 puntos** de mejoría funcional. Datos iguales a los presentados en el 2012.
 - **El Hospital San Juan de Dios** es el que **mejores datos** presenta con 18,89 puntos de **mejoría funcional**.
 - El Hospital Nuestra Señora de Gracia con un valor de 12,39 es el valor más bajo en los promedios de mejoría funcional de los pacientes analizados según Test Barthel.

Cuidados AGUDOS	Altas	%	EM	Nº Defun.	%	Nº Reingresos	%	Barthel<60 ingreso	%	Promedio dif. Altas/ingresos	% Test Pfeiffer
HSJD	580	23%	9,47	64	11%	31	5,3%	513	89%	18,89	99,5%
HSCJHU	621	25%	11,1	94	15%	46	7,4%	514	83%	16,14	99,4%
HNSG-Z	983	40%	10,4	129	13%	51	5,2%	744	80%	12,39	80%
HSJ-TE	266	11%	11,1	35	13%	15	6%	218	82%	12,85	100%
HCO total	2450	52%	10,4	322	13%	143	6%	1989	83%	14,95	92%

- **Test de Pfeiffer:**

- Al **92 %** de los pacientes se les realiza el **Test de Pfeiffer** de los cuales el **67%** presenta un **deterioro cognitivo**. Con respecto a este test, los hospitales han incrementado su realización en más de 12 puntos con respecto al 2012 (80,1% realizados en 2012 y con un 68% de los casos con deterioro cognitivo).

Cuidados de convalecencia

- Las altas por cuidados de convalecencia son el **13 % del total** de cuidados proporcionados en los HCO de Aragón, lo que supone **una disminución de más del 2%** con respecto al 2012, que contrasta con la subida mantenida en los últimos años para el tipo cuidados agudos en estos Hospitales.
- La distribución de este tipo de cuidados por hospital en 2013:
 - El **43%** del total de los pacientes ingresados por cuidados de convalecencia en los HCO de Aragón fueron atendidos en el **Hospital Sagrado Corazón**; los cuidados de convalecencia alcanzaron el 23% del total de su actividad como hospital de HCO.
 - El **30%** del total de los pacientes ingresados por cuidados de convalecencia en los HCO fueron atendidos en el **Hospital San Juan de Dios**; los cuidados de convalecencia alcanzaron el 12% del total de su actividad como hospital.
 - El **16%** de los pacientes ingresados por cuidados de convalecencia en los HCO fueron atendidos en **el Hospital San José de Teruel**; los cuidados de convalecencia alcanzaron el 14% del total de su actividad como hospital.
 - El **11%** de los pacientes ingresados por cuidados de convalecencia en los HCO fueron atendidos en el **Hospital Nuestra Señora de Gracia**; los cuidados de convalecencia en este centro alcanzaron el 6% del total de su actividad como hospital.
- La **estancia media** de los episodios por cuidados de convalecencia **disminuyó** con una media de **30,1 días** (33,1 días en 2012), continuando con una **tendencia descendente** de ejercicios anteriores, con un descenso de unos 15 días en 6 años (una disminución del 25%).
 - 2007: 54 días; 2008:48 días; 2009:40 días; 2010: 40,2 días; 2011: 35,8 días; 2012:33,1 días; 2013: 30,1 día).
 - Esta tendencia descendente en la EM no se produce en todos los centros: **El Hospital Nuestra Señora de Gracia y el Hospital Sagrado Corazón de Jesús aumentan** sus estancias en este tipo de cuidados.
- **Estancia Media** por Hospitales:
 - El hospital con mejor **estancia media** para este tipo de cuidados es el **Hospital San José de Teruel con 24,1 días**.

- El Hospital San Juan de Dios y San José de Teruel mejoran sus EM respecto al año 2012 y por el contrario el Hospital Nuestra Señora de Gracia y el Hospital Sagrado Corazón aumenta las estancias medias respecto al año 2012.

CUIDADOS DE CONVALECENCIA: comparativo 2012-2013			
EM: días	2013	2012	In
HSJD	36,6	47,6	-
HSGCHU	27,4	26,4	+
HNSGZ	32,3	30,5	+
HSJTE	<u>24,1</u>	27,1	-
EM total HCO	30,1	33,1	-

- **El 27%** de los pacientes ingresados por este tipo de cuidados fallecieron (un 31,8% en 2012 y un 34,1% en 2011). Por hospital los porcentajes de fallecimientos para pacientes con alta en este tipo de cuidados fueron:
 - Sagrado Corazón el 20%; San José el 21% y Nuestra Señora de Gracia el 20%.
 - El Hospital San Juan de Dios del 42%
- El **4,2%** de los pacientes ingresados para este tipo de cuidados **reingresaron**, cifra similar al año 2012 (4,1%).
- **Valoración según índice de Barthel al ingreso y al alta:**
 - **El 97%** de los episodios del 2013 contaron con una **valoración Barthel al ingreso** (96% en 2012, 96,9% en 2011; 93,4% en 2010; 87% en 2009; 95% en 2008; 86% en 2007).
 - **El 91,9%** de las altas se les realizó una valoración **Barthel al alta** (92,9% en 2012; 92,1% en 2011; 85,6% en 2010; 77% en 2009, 95% en 2008; 93% en 2007).
 - La **puntuación media** del índice de Barthel **al ingreso** fue de **13,88** (12,3 de puntuación en 2012) con oscilaciones según los diferentes hospitales: 10,37 del Hospital San Juan de Dios (10,8 en 2012); 14,56 en el Hospital San José de Teruel (14,5 en 2012); 15,62 en el Hospital Sagrado Corazón de Jesús (13,2 en 2012) y 15,83 en el Hospital Nuestra Señora de Gracia (6,1 en 2012).
 - **La puntuación media** del índice de Barthel **al alta** fue de **30,84** (27,4 en 2012), lo que supuso una mejoría de más de doble medida por este índice. Por

hospitales este mejoría destaca el Hospital Sagrado Corazón de Jesús con una puntuación media de 34,04 (30,1 en 2012); el Hospital San José de Teruel con un 33,8 (28,9 en 2012); Hospital Nuestra Señora de Gracia con un 30,25 (20 en 2012) y el Hospital San Juan de Dios con 20,81 (19 en 2012).

- **La diferencia de puntuación al ingreso y al alta** excluidos los fallecidos, traslados y altas voluntarias, alcanzó un valor de **13,99 puntos** de mejoría funcional (13,6 en 2012).
 - **El Hospital San José de Teruel** es el que **mejores datos** presenta con 16,11 puntos de **mejoría funcional**.
 - El Hospital San Juan de Dios con un valor de 9,6 es el valor más bajo en los promedios de mejoría funcional de los pacientes analizados según Test Barthel.
- **Test de Pfeiffer:**
 - Al 96% se les realizó el **Test de Pfeiffer** de los cuales un **73%** presentó **deterioro cognitivo** (2012 se realizó en el 92,5% con un deterioro cognitivo del 78%).

CONVALECENCIA	Nº Alta	% s/ total	EM	Nº Defun.	%	Nº Reingresos	%	Barthel<60 ingreso	%	Promedio dif. Altas/ingres	% Test Pfeiffer
HSJD	190	30%	36,6	80	42%	7	3,7%	185	98%	9,6	98,4%
HSCJHU	276	43%	27,4	55	20%	12	4%	250	91%	15,27	100%
HNSG-Z	70	11%	32,3	14	20%	2	3%	49	91%	12,87	67%
HSJ-TE	103	16%	24,1	22	21%	6	5,8%	99	96%	16,1	100%
HCO total	639	13,5 %	30,1	171	27%	27	4,2%	583	94%	13,99	96%

Cuidados de rehabilitación

- Las altas por cuidados de rehabilitación han supuesto en el año 2013 el **21 % del total** de cuidados proporcionados en los HCO, lo que supone una **disminución de casi un 2 %** en este tipo de cuidados (22,8% en el 2012).
- La distribución de este tipo de cuidados por hospital en 2013:
 - El **44%** de los pacientes ingresados por cuidados de rehabilitación fueron atendidos en el **Hospital San Juan de Dios**; los cuidados de rehabilitación en este hospital alcanzaron el 27% del total de su actividad como hospital.
 - El **26%** de los pacientes ingresados por este tipo de cuidados fueron atendidos en el **Hospital Sagrado Corazón de Huesca**; los cuidados de rehabilitación en este hospital alcanzaron el 21% del total de su actividad como hospital.
 - El **22%** de los pacientes ingresados por este tipo de cuidados fueron atendidos en el **Hospital San José de Teruel**; los cuidados de rehabilitación en este hospital alcanzaron el 29% del total de su actividad como hospital.
 - El **8%** de los pacientes ingresados por este tipo de cuidados fueron atendidos en el **Hospital Nuestra Señora de Gracia**; los cuidados de rehabilitación en este hospital alcanzaron el 6% del total de su actividad como hospital.
- La **estancia media** de los episodios por cuidados de rehabilitación fue de **36,4 días**, disminuyendo 2,8 días con respecto al año anterior (39,2 en 2012).
 - Esta tendencia descendente se produce en todos los centros, siendo mayor este descenso en el hospital Nuestra Señora de Gracia con 6,1 días de disminución de la EM con respecto al año anterior.
 - **Estancia Media** por Hospitales:
 - La **estancia media** osciló entre los **54** días del Hospital **San Juan de Dios** y los **19,6** de Hospital **San José de Teruel**.

EM	CUIDADOS DE REHABILITACION		
	2013	2012	In
HSJD	54	56	-
HSCJHU	24	25,7	-
HNSG-Z	25,8	31,9	-
HSJ-TE	<u>19</u>	20,6	-
HCO total	36,4	39,2	-

- **Mortalidad** fue del **6 %** para este tipo de cuidados, oscilando entre el 8% de las altas por este tipo de cuidados en el Hospital San Juan de Dios y el resto de Hospitales con el 4% de mortalidad en las altas por este tipo de cuidados.
- **Reingresos del 2,7%** respecto al total de altas de rehabilitación, aunque con **alta variabilidad** entre los diferentes hospitales.
- **Valoración según índice de Barthel al ingreso y al alta.**
 - **Al 99%** de los pacientes por cuidados de convalecencia se les realizó el Test de Barthel al ingreso (97,2% en 2012). Este indicador desciende hasta el 87,3% en el Hospital Nuestra Señora de Gracia.
 - **Al 94,7%** de los pacientes por cuidados de convalecencia se les realizó el Test de Barthel all alta (92,5% en 2012). Este indicador desciende hasta el 86,8% en el Hospital Nuestra Señora de Gracia.
 - **La puntuación media al ingreso** del Test de Barthel fue de 21,54 puntos en el conjunto de los hospitales; el hospital San José de Teruel es el que más puntuación promedio tiene con 33,74 puntos, seguido de los otros hospitales que que van desde 19,65 a los 15,39 puntos.
 - **La puntuación media al alta** del test de Barthel fue de 53,18 puntos en el conjunto de los hospitales y para este tipo de cuidados; el hospital San José de Teruel presenta la puntuación promedio más alta con 65,73 puntos.
 - **La diferencia de puntuación entre ingreso y alta** excluidos los fallecidos, traslados y altas voluntarias, alcanzó un valor medio para este parámetro de 30,87 puntos como valor de mejoría funcional al alta del paciente. Por hospitales es el Hospital Sagrado Corazón de Huesca el que mejores datos presenta con 38,78 puntos que expresan mejoría al alta.
 - Al **ingreso el 93%** de los pacientes a los que se les realizó Test de Barthel presentaron **un Barthel <60**; al alta el 54,3% presentó un Barthel <60, este porcentaje descendió al 54,3%.
 - El **74,2 %** de los pacientes que recibieron cuidados de rehabilitación presentaron al alta una **mejoría funcional igual o superior a 15 puntos en el índice de Barthel**. No obstante se observó **alta variabilidad** en este indicador:

- El Hospital en el que los pacientes con cuidados de rehabilitación presentó una más alta mejoría funcional es **el Hospital San José de Teruel: un 88%** superaron los 15 puntos.
- Por el contrario, el hospital en el que los pacientes con cuidados de rehabilitación presenta más baja la mejoría funcional es el **Hospital Nuestra Señora de Gracia: un 60%** superaron los 15 puntos de mejoría funcional en el test de Barthel.

▪ **Test de Pfeiffer:**

- **Al 97%** de los pacientes de cuidados de rehabilitación **se les realizó** el test de Pfeiffer, de los cuales **un 53%** presento **un deterioro cognitivo**; supone un aumento con respecto al año anterior ya que este test de Pfeiffer se realizó en el 93,9% de los pacientes con un 50% de deterioro cognitivo.
 - Todos los hospitales presentan un porcentaje alrededor del 100% en la realización de este test, excepto el Hospital Nuestra Señora de Gracia que se realiza en el 76%.

REHABILITACION	Altas	% s/ total	EM	Nº Defun.	%	Nº Reingresos	%	Barthel<60 ingreso	%	Promedio dif. Altas/ingreso	% Test Pfeiffer realizado
HSJD	437	44%	54	36	8%	3	0,7%	413	95%	25,92	97,7%
HSCJHU	259	26,%	24	10	4%	13	5%	247	96%	38,78	99%
HNSG-Z	71	7%	25,8	3	4%	4	6%	58	94%	26,01	76%
HSJ-TE	219	22%	19,3	8	4%	5	2,3%	188	86%	31,39	100%
HCO total	986	21 %	36,4	57	6%	27	2,7%	906	93%	30,87	97%

Cuidados paliativos

- El **13,9% de las altas** en los HCO estuvieron ingresados por cuidados paliativos, lo que supone un leve **incremento** respecto al 2012 (13,1%).
- La distribución de este tipo de cuidados por hospital en 2013:
 - El **64%** de los pacientes ingresados por este tipo de cuidados fueron atendidos en el **Hospital San Juan de Dios**; los cuidados de paliativos alcanzaron el 26% del total de su actividad como hospital.
 - El **24%** de los pacientes ingresados por este tipo de cuidados fueron atendidos en el **Hospital San José de Teruel**; los cuidados de paliativos alcanzaron el 21% del total de su actividad como hospital
 - El **7 %** de los pacientes ingresados por este tipo de cuidados fueron atendidos en el **Hospital Sagrado Corazón de Huesca**; los cuidados de paliativos alcanzaron el 4 % de la actividad total de este hospital.
 - Por último, el **5 %** de los pacientes ingresados por este tipo de cuidados fueron atendidos en el **Hospital Nuestra Señora de Gracia**; los cuidados de paliativos supusieron el 3 % de la actividad total de este hospital.
- La **estancia media global fue de 15 días**, osciló entre los **17 días** del **Hospital San Juan de Dios** y los **9,8 días** del **Hospital San José**.
 - La cifra en 2013 permanece estable ya que aumento 0,2 días respecto al año 2012.

EM	CUIDADOS PALIATIVOS		
	2013	2012	In
HSJD	17	15	+
HSCJHU	13,4	19,3	-
HNSG-Z	16,2	14,3	-
HSJ-TE	<u>9,8</u>	12	-
HCO total	15	14,8	+

- **El 14%** de los pacientes ingresados por este tipo de cuidados **procedía del ESAD** frente al 16,8% del año 2012.
- **Mortalidad** fue del **80%** para este tipo de cuidados y un **4 % de reingresos** respecto al total de altas de cuidados paliativos.
- **Valoración según índice de Barthel al ingreso y al alta:**
 - Al **98%** de los pacientes por este tipo de cuidados se les realizó el Test de Barthel al ingreso. Por hospitales el Hospital San José de Teruel y el Sagrado Corazón de Huesca lo realizan en el 100% de los casos; el Hospital Nuestra Señora de Gracia con el 90% de los casos es el que menor porcentaje de realización de este test presenta.
 - Al **78,9%** de los pacientes por este tipo de cuidados se les realiza el Test de Barthel al alta. Por hospitales el Hospital San José de Teruel los realiza en 100% de los pacientes que reciben el alta médica; el hospital Nuestra Señora de Gracia lo realiza en el 50% de los pacientes.
 - **La puntuación media al ingreso** del Test de Barthel fue de 15,31 puntos en el conjunto de los hospitales; el Hospital San Juan de Dios y el Hospital San José de Teruel obtienen una puntuación promedio alrededor de los 16 puntos. Los hospitales Nuestra Señora de Gracia y Sagrado Corazón de Jesús obtienen alrededor de los 5,5 puntos.
 - **La puntuación media al alta** del Test de Barthel fue de 30,9 puntos en el conjunto de los hospitales
 - **La diferencia de puntuación entre ingreso/alta**, excluidos fallecidos, traslados y altas voluntarias alcanzó un valor medio de **8,55 puntos**. Por hospitales es el Hospital San Juan de Dios quién presenta mejores datos de mejoría funcional de los pacientes con un promedio en la diferencia entre el ingreso y el alta de 11,69 puntos. El resto de hospitales San José de Teruel con 4,54 puntos de mejoría; el Hospital Sagrado Corazón de Huesca con 2,14 puntos y el Hospital Nuestra Señora de Gracia con 0 puntos de mejoría.
- El **92% de los pacientes que ingresaron** por cuidados paliativos tuvo un **Barthel<60**.

- **Test de Pfeiffer:**

- Al **97%** de los pacientes que ingresan para este tipo de cuidados se les realizo el Test de Pfeiffer, de los cuales un 71% presentaron **deterioro cognitivo**; en el 2012 se realiza al mismo porcentaje de pacientes (97%) pero el deterioro cognitivo se determina en el 65% de los pacientes, lo que supone un incremento de 6 puntos para el año 2013.

PALIATIVOS	Altas	%	EM	Nº Defun.	%	Nº Reingresos	%	Barthel<60 ingreso	%	Promedio dif. Altas/ingreso	% Test Pfeiffer realizado
HSJD	423	26%	17	335	79%	11	2,6%	382	92%	11,69	97,6%
HSCJHU	45	4%	13,4	37	82%	1	2%	43	96%	2,14	100%
HNSG-Z	30	3%	16,2	26	87%	2	7%	27	100%	0	73%
HSJ-TE	158	21%	9,8	125	79%	12	8%	142	90%	4,54	100%
HCO total	656	14 %	15	523	80%	26	4%	594	92%	8,55	97%

TIPOS DE CUIDADOS EN HOSPITALES DE CONVALECENCIA

TIPOS CUIDADOS - 2013	CUIDADOS AGUDOS		CUIDADOS CONVALECENCIA		CUIDADOS REHABILITACIÓN		CUIDADOS PALIATIVOS		no programa		TOTAL	
	N	%	N	%	N	%	N	%	N	%	N	%
Actividad												
Altas	2450	51,8%	639	13,5%	986	20,8%	656	13,9%	1	0,0%	4732	
Ingresos	2471	51,8%	641	13,4%	999	20,9%	658	13,8%	1	0,0%	4770	
Estancia media	10,46		30,16		36,44		15,05				19,17	
Readmisiones	143	64%	27	12%	27	12,1%	26	12%	0		223	
% Readmisiones sobre altas		6%		4,2%		2,7%		4%				4,7%
Procedencia del paciente												
E.A. Primaria	111	5%	35	5%	26	3%	43	7%	0		215	4,5%
Hospital	2253	92%	569	89%	943	96%	518	79%	1		4284	90,5%
Esad	0	0%	1	0%	1	0%	93	14%	0		95	2,0%
Consultas externas	80	3%	24	4%	9	1%	3	0%	0		116	2,5%
A demanda	31	1%	1	0%	0	0%	0	0%	0		32	0,7%
Otros												
Motivo fin de asistencia												
Alta a domicilio (Atención Primaria)	2057	84%	409	64%	841	85%	118	18%	0		3425	72,4%
Alta voluntaria	6	0%	3	0%	2	0%	3	0%	0		14	0,3%
Traslado a hospital agudos	48	2%	47	7%	70	7%	6	1%	0		171	3,6%
ESAD	0	0%	1	0%	0	0%	5	1%	0		6	0,1%
Fallecimientos	322	13%	171	27%	57	6%	523	80%	0		1073	22,7%
Otros		0,0%		0%		0%		0%				0,0%
Valoración funcional												
Test de Barthel												
<i>Barthel al ingreso</i>												
Barthel realizado	2388	97%	621	97%	975	99%	646	98%	1		4631	97,9%
Promedio	24,64		13,88		21,54		15,31				21,25	
Barthel <60	1989	83%	583	94%	906	93%	594	92%	0		4072	87,9%
<i>Barthel al alta</i>												
Barthel realizado	2010	94,5%	430	91,9%	880	94,7%	105	78,9%	1		3426	93,6%
Promedio	41,96		30,84		53,18		30,9				43,09	
Barthel <60	1302	65%	340	79%	478	54,3%	77	73,3%	1		2198	64,2%
Promedio de la diferencia Barthel	14,95		13,99		30,87		8,55				20,65	
Diferencia Barthel >15 (RHB)					629	74,2%					629	74,2%
Test de Pfeiffer												
Pfeiffer realizado	2246	92%	613	96%	957	97%	638	97%	1		4455	94,1%
Promedio	4,35		4,44		3,05		3,63				3,96	
Pfeiffer >=3	1496	67%	448	73%	506	53%	452	71%	1		2903	65,2%
Test MEC de Lobo												
Pfeiffer >2 con MEC realizado	53	4%	8	2%	25	5%	0	0%	0		86	3,0%
MEC <24	59		12		15		0		0		86	
Estancias y tipos de cuidados												
C. agudos estancia > 1 mes	22	0,9%									22	0,9%
C. convalecencia estancia >4 meses			11	2%							11	1,7%
C. rehabilitación estancia > 3 meses					63	6%					63	6,4%

3 ANÁLISIS AGREGADO

Además de los HCO en la red sanitaria de Aragón con 4.732 altas en 2013, existe el Consorcio Aragonés Sanitario de Alta Resolución (CASAR) que presta los cuidados de convalecencia en sus áreas de influencia.

Estos centros del CASAR muestran **un aumento global del 6,6%** en el año 2013; en el análisis por centro hay **descensos** de actividad **en Bajo Cinca y Cinco Villas** y aumento en el Casar Jaca.

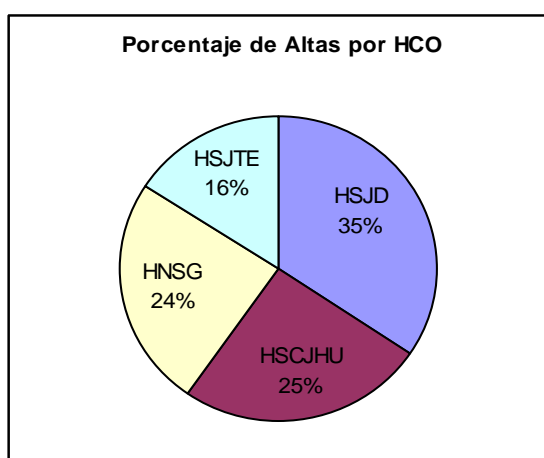
HCO y CASAR 2013 - 2012	Altas 2013	Altas 2012	Incrementos
HSJD	1630	1543	+
HSCJHU	1202	1073	+
HNSG-Z	1154	1147	+
HSJ-TE	746	649	+
TOTAL HCO	4732	4412	+6,8%
Casar B. Cinca	170	174	-
Casar Jaca	301	103	+
Casar C.Villas	172	324	-
Total Casar	643	601	+ 6,6%

A pesar de este ascenso global en el 2013, si se analiza la situación por semestres se observa una tendencia descendente entre el primer y el segundo semestre del año 2013, con un descenso de la actividad del 64% entre ellos.

CASAR 2013	Altas 1 semestre	Altas 2 semestre	Total 2013 altas	Tendencia entre semestres
Casar B. Cinca	106	64	170	- 39,6%
Casar Jaca	220	81	301	- 63,2%
Casar C.Villas	147	25	172	- 83 %
TOTAL CASAR	473	170	643	- 64,1 %

En el gráfico siguiente se muestra la distribución porcentual de las altas en los cuatro hospitales de convalecencia (HCO) considerados en el análisis, que nos informa del peso de cada hospital en el sistema HCO. La **distribución de las altas** por los distintos HCO:

- **Hospital San Juan de Dios** de Zaragoza acumula un mayor número de altas con el **35% de las altas totales en Aragón de los HCO**
- Hospital **Sagrado Corazón de Jesús de Huesca** con el **25%** de las altas
- **Hospital Nuestra Señora de Gracia** el **24%** de las altas
- **Hospital San José de Teruel** el **16%**.



Porcentaje de altas según hospital de convalecencia. 2013.

Todos **los Hospitales** del HCO **incrementaron su actividad** en 2013 respecto a 2012, con promedio global del **7%**. El aumento en el número de altas es una constante desde 2007 con un aumento acumulativo desde esa fecha que llega al 34%, sin embargo este aumento no se da en todos los centros.

HCO	ALTAS 2013	EM 2013	ALTAS 2012	EM 2012	Variación altas 2013-2012
HSJD	1.630	26,5	1.543	30,1	6%
HSCJHU	1.202	17,7	1.073	19,9	12%
HNSGZ	1.154	12,8	1.147	13,8	0,6%
HSJTE	746	15	649	16,1	15%
TOTAL HCO ARAGON	4.732	19,2	4.412	21,3	7%

Número de altas, % readmisiones. 2007-2013

Hay que reseñar los **incrementos en la actividad** del **Hospital San José de Teruel** (**15%** de aumento), seguido del **Hospital Sagrado Corazón de Huesca** (un **12%**) y

San Juan de Dios con un 6%. El hospital Nuestra Señora de Gracia mantuvo su actividad con un incremento de apenas un 0,6%.

El porcentaje de readmisiones en el global de hospitales de Aragón fue del 5%, cifra prácticamente idéntica a la de 2012. En este indicador se observaron pequeños incrementos en torno al medio punto porcentual en los Hospitales.

La **estancia media global** de los hospitales de convalecencia fue de **19,2 días**, casi 2 días y medio menos que en el ejercicio anterior, continuando la **tendencia descendente** iniciada en 2007 (2012: 22,7 días; 2011: 23,7 días; 2010: 24,2 días; 2009: 25,6 días; 2008: 27 días; 2007: 30,6 días y 2006: 42 días).

ALTAS HCO	HSJD	HSCJHU	HNSGZ	HSJTE	ARAGON
Altas 2013	1.630	1.202	1.154	746	4.732
Altas 2012	1.543	1.073	1.147	649	4.412
Altas 2011	1.647	1.112	1.049	590	4.398
Altas 2010	1.471	935	1.220	544	4.170
Altas 2009	1.493	913	1.149	585	4.140
Altas 2008	908	879	1.386	509	3.756
Altas 2007	932	886	1.266	380	3.520
Variación altas 2013-12	6%	12%	0,6%	15%	7%
% Readmisiones 2013	3%	6%	4%	5%	5%
% Readmisiones 2012	2.9%	6.2%	3.7%	3.4%	4.3%

Tabla 1: Número de altas, estancia media. 2007-2013

Se apreciaron diferencias importantes entre la estancia media de los distintos centros debido entre otras cosas, a sus diferentes porcentajes de pacientes (diferente casuística) en tipos de cuidados: el **Hospital San Juan de Dios** -26,5 días-, pero hay que decir que este es el Hospital con **más pacientes atendidos en el 2013 (35% de todas las altas)** y el que presenta los **porcentajes más elevados de los tipos de cuidados** con EM más elevadas: el 65% de los pacientes con cuidados paliativos, el 44% de los de rehabilitación, el 30% de los convalecientes y el 25% de los agudos.

Por el contrario el Hospital Nuestra Señora de Gracia presenta la EM menor con 13 días, pero presenta un tipo de pacientes totalmente distinto: los cuidados agudos representan el 40% del total, los de convalecencia 11% rehabilitación un 7% y paliativos un 5%.

Fuentes de Derivación de pacientes de los HCO en 2013:

Los pacientes atendidos en los HCO de Aragón durante el año 2013 fueron derivados desde:

- **el 90,5% ámbito hospitalario** (88,9% en 2012),
- el 4,5% procedió de Atención Primaria (5,4% en 2012),
- el 2,5% de consultas externas (2,8% en 2012) y
- el 2% de los ESAD (2,6% en 2012).

Desde el 2010 se va observando un aumento progresivo del ámbito hospitalario como fuente de derivación en detrimento de las demás fuentes.

Destino al alta de los pacientes

El destino de los pacientes tras su paso por los HCO:

- el 72% de los pacientes fueron trasladados a su domicilio,
- el 3,6% fueron derivados a un hospital de agudos

Estos porcentajes no sufren variaciones respecto al año 2012 (73%, 3,7%)

El 22,7% de los HCO fallecieron durante su ingreso porcentaje similar al año anterior con un 22,6%

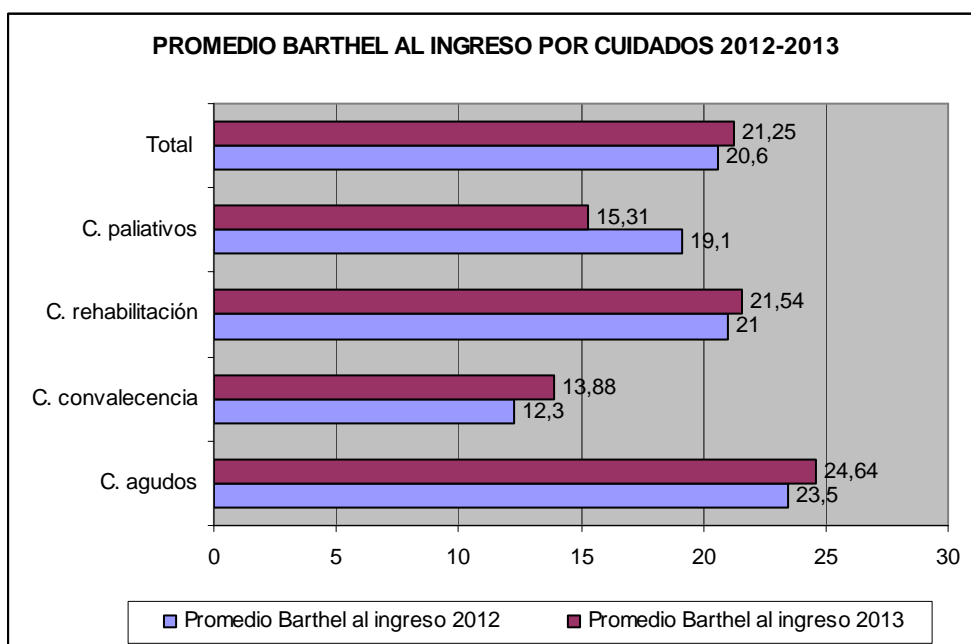
Valoración funcional de los pacientes al ingreso: Índice de Barthel

El porcentaje de pacientes a los que se les realizó una valoración de su grado de dependencia física al ingreso mediante el Índice de Barthel ha sido del 97,9% en 2013 mejorando con respecto al año 2012 (95,4%)

Este test se volvió a realizar en el momento del alta al 93,6% de los pacientes, mejorando también respecto al 2012 (90,4%).

En el 2013 el valor promedio del Índice Barthel realizado en el momento del ingreso de los pacientes aumento en más de 1 punto respecto a los valores del año anterior (2012: valor promedio de 20,6 y en 2013 el valor promedio fue de 21,25), lo que se traduce que en **un disminución en el grado de dependencia funcional** en las personas que ingresaron en los hospitales de convalecencia de Aragón.

Por tipo de cuidados, el valor del promedio del Barthel al ingreso aumento en todos los tipos de cuidados excepto en cuidados paliativos que disminuye casi 4 puntos.



Puntuación media del Índice de Barthel al ingreso según tipo cuidados 2012-2013

En el momento del ingreso, el 87,90 % de los pacientes obtuvo una valoración <60 mediante el Índice de Barthel (88,70% en 2012), porcentaje que disminuyó hasta el 64,20% en el momento del alta (65,9% en 2012).

INDICE BARTHEL <60

	2013	2012
Indice Barthel<60 (al ingreso)	87,90%	88,70%
Indice Barthel<60 (al alta)	64,20%	65,90%

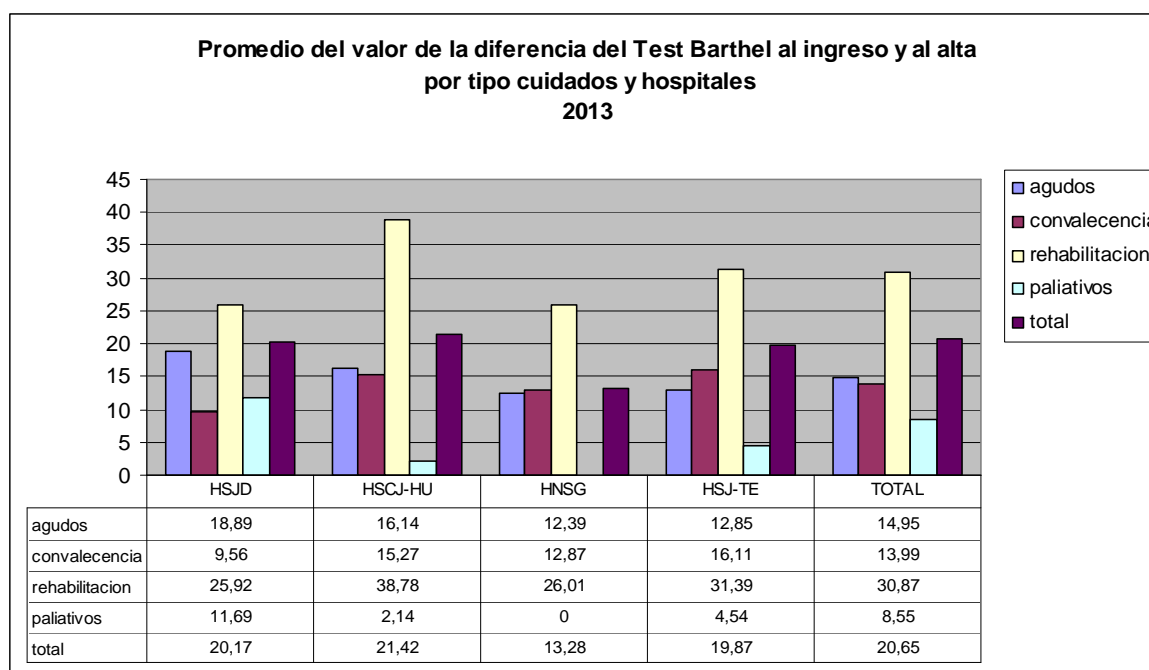
Excluidos fallecimientos, traslados y altas voluntarias, **el promedio de la diferencia alta/ingreso en la valoración Barthel fue de 20,65** puntos para el conjunto de pacientes atendidos en los HCO (18,7 puntos en 2012).

PROMEDIO DE LA DIFERENCIA BARTHEL

	2013	2012
HSJD	20,17	20,6
HSCJ-HU	21,42	21,5
HNSG	13,28	13,3
HSJ-TE	19,87	19
TOTAL	20,65	18,7

Por cuidados, son los de rehabilitación los que muestran un mayor valor en la diferencia del test de Barthel entre el ingreso y el alta (rango entre 38,78 en el Hospital Sagrado Corazón de Jesús y los 25,92 del Hospital San Juan de Dios).

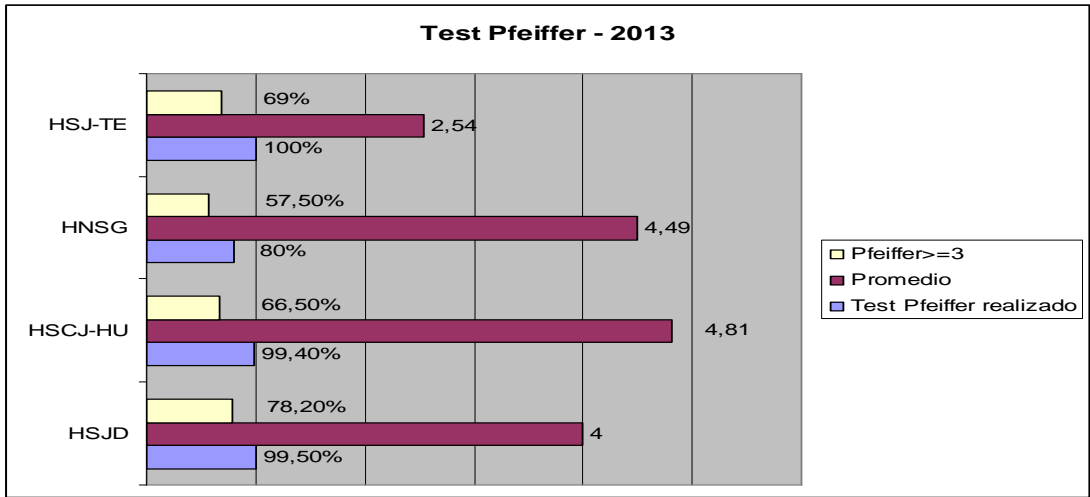
Por Hospitales y en el conjunto de los cuidados, este promedio valor muestra valores similares en todos los Hospitales (valores entre el 21,42 y el 19,87) excepto para el Hospital Nuestra Señora de Gracia que este valor descendiendo a 13,29 puntos, la diferencia entre la valoración al ingreso y al alta de los pacientes.



Test de Pfeiffer:

El test de Pfeiffer se cumplimentó en todos los hospitales con unos porcentajes próximos al 100%, excepto en el Hospital Nuestra Señora de Gracia que se realiza en el 80% de los pacientes.

La puntuación promedio de los pacientes oscilo entre los 2,54 puntos en el Hospital de San José de Teruel y el 4,81 del Hospital Sagrado Corazón de Jesús de Huesca.



3.- ANÁLISIS POR HOSPITALES

ACTIVIDAD HOSPITALES DE CONVALECENCIA 2013

HOSPITALES DE CONVALECENCIA	HSCJ-HU	HSJ TE	H NSG-Z	HSJD	TOTAL ARAGON
Actividad	2013.	2013.	2013	2013	2013
Altas	1202	746	1154	1630	4732
Ingresos	1205	747	1183	1634	4770
Estancia media	17,73	15,07	12,87	26,57	19,17
% Readmisiones	6,33%	5,1%	3,64%	3,19%	4,71%
Procedencia del episodio					
% E.A. Primaria	3,00%	0,7%	7,37%	5,46%	4,54%
% Hospital	91,01%	92,1%	89,59%	90,06%	90,53%
% Esad	0,08%	2,8%	0,00%	4,48%	2,01%
% Consultas externas	3,99%	4,4%	3,04%	0,00%	2,45%
% A demanda	0,00%	0,0%	0,00%	0,00%	0,68%
% Otros	0,00%	0,0%	0,00%	0,00%	0,00%
Motivo fin de asistencia					
% Alta a domicilio (Atención Primaria)	75,87%	68,6%	83,69%	64,32%	72,38%
% Traslado a Hospital de Agudos	4,33%	4,2%	1,04%	4,95%	3,61%
% Exitus	16,31%	25,5%	14,92%	30,47%	22,68%
Tipo de cuidados					
% Cuidados agudos con internamiento	51,66%	35,7%	85,18%	35,58%	51,78%
% Cuidados convalecencia con internamiento	22,96%	13,8%	6,07%	11,66%	13,50%
% Cuidados de rehabilitación con internamiento	21,55%	29,4%	6,15%	26,81%	20,84%
% Cuidados paliativos con internamiento	3,74%	21,2%	2,60%	25,95%	13,86%
% Sin cumplimentar	0,08%	0,0%	0,00%	0,00%	0,03%
Valoración funcional					
Test de Barthel					
<i>Barthel al ingreso</i>					
% Barthel realizado	99,50%	100,0%	92,00%	99,26%	97,87%
Promedio	20,01	24,79	25,00	18,07	21,25
% Barthel <60	88,13%	86,7%	81,98%	92,27%	87,93%
<i>Barthel al alta</i>					
% Barthel realizado	99,01%	100,0%	92,46%	86,73%	93,63%
Promedio	44,25	48,75	40,63	40,63	43,09
% Barthel <60	61,85%	56,1%	65,93%	69,49%	64,16%
Promedio de la diferencia Barthel	21,42	19,87	13,28	20,17	20,65
Test de Pfeiffer					
% Pfeiffer realizado	99,50%	100,0%	78,84%	98,40%	94,15%
Promedio	4,54	1,80	4,43	3,85	3,96
% Pfeiffer >=3	64,97%	57,8%	56,44%	73,69%	65,16%
Test MEC de Lobo					
% Pfeiffer >2 con MEC realizado	3,22%	0,0%	7,80%	1,78%	2,96%
% MEC <24	0,00%	0,0%	0,00%	0,00%	0,00%

Hospital San Juan de Dios:

Es el Hospital con mayor número de altas 1630 (el 35% del total de los HCO) dentro de los HCO de Aragón. Si se analiza su contribución al total de las altas por tipo de cuidados en los HCO, vemos que presenta una actividad homogénea pero destaca en cuidados de rehabilitación y paliativos, siendo el hospital que más porcentaje de altas aporta al total de los HCO en esos 2 tipos de cuidados:

- 25% del total de altas por cuidados agudos de los HCO
- 30% del total de altas por cuidados de convalecencia de los HCO
- **44% del total** de altas por cuidados de **rehabilitación de los HCO**
- **65%** del total de altas por **cuidados paliativos de los HCO**

La distribución interna de sus altas por tipo de cuidados dentro de la actividad propia del hospital en el 2013 es también homogénea, aunque pierde peso los cuidados de convalecencia con respecto a si mismo:

- 36% del total de las altas de este hospital a Cuidados agudos
- 12% a cuidados de convalecencia
- 27% a cuidados de rehabilitación
- 26% a cuidados paliativos.

La EM del hospital bajó 3,5 días con respecto al año anterior, pasando de 30,07 días a **26,57** días en 2013. Por tipo de cuidados, la EM en cuidados agudos es la mejor de todos los HCO con 9,4 días.

El promedio de la diferencia entre altas/bajas del Test de Barthel fue de 20,17 puntos de mejoría.

La magnitud de la mejoría fue más manifiesta para cuidados de rehabilitación con 25,92 puntos y donde menos en cuidados de convalecencia con 9,56.

HOSPITAL SAN JUAN DE DIOS ZARAGOZA 2013

TIPOS CUIDADOS	CUIDADOS AGUDOS		CUIDADOS CONVALECENCIA		CUIDADOS REHABILITACIÓN		CUIDADOS PALIATIVOS		TOTAL	
	N	%	N	%	N	%	N	%	N	%
Actividad										
Altas	580	35,6%	190	11,7%	437	26,8%	423	26,0%	1630	
Ingresos	575	35,2%	194	11,9%	439	26,9%	426	26,1%	1634	
Estancia media	9,47		36,66		54,09		17,05		26,57	
Readmisiones	31	59,6%	7	13,5%	3	5,8%	11	21,2%	52	
% Readmisiones sobre altas		5,3%		3,7%		0,7%		2,6%		3,2%
Procedencia del paciente										
E.A. Primaria	23	4,0%	19	10%	13	3%	34	8,0%	89	5,5%
Hospital	557	96,0%	169	89%	423	97%	319	75,4%	1468	90,1%
Esad	0	0,0%	1	1%	1	0%	71	16,8%	73	4,5%
Consultas externas	0	0,0%	0	0%	0	0%	0	0,0%	0	0,0%
A demanda	0		0		0	0%	0	0,0%	0	
Otros	0		0		0		0		0	
Motivo fin de asistencia										
Alta a domicilio (Atención Primaria)	499	86%	99	52%	355	81%	83	20%	1036	63,6%
Alta voluntaria	2	0%	1	1%	1	0%	1	0%	5	0,3%
Traslado a hospital agudos	15	3%	10	5%	45	10%	4	1%	74	4,5%
ESAD	0	0%	0	0%	0	0%	0	0%	0	0,0%
Fallecimientos	64	11%	80	42%	36	8%	335	79%	515	31,6%
Otros	0	0%	0	0%	0	0%	0	0%	0	0,0%
Valoración funcional										
Test de Barthel										
<i>Barthel al ingreso</i>										
Barthel realizado	577	99,5%	188	98,9%	437	100%	416	98%	1618	99,3%
Promedio	20,39		10,37		19,65		16,67		18,07	
Barthel <60	513	88,9%	185	98%	413	95%	382	92%	1493	92,3%
<i>Barthel al alta</i>										
Barthel realizado	451	87,4%	90	81,8%	363	90,5%	63	71,6%	967	86,7%
Promedio	40,69		20,81		46,66		34,44		40,63	
Barthel <60	301	66,7%	82	91%	242	66,7%	47	74,6%	672	69,5%
Promedio de la diferencia Barthel	18,89		9,56		25,92		11,69		20,17	
Diferencia Barthel >15 (RHB)					228	64,0%			228	64,0%
Test de Pfeiffer										
Pfeiffer realizado	577	99,5%	187	98,4%	427	97,7%	413	97,6%	1604	98,4%
Promedio	4		4,83		3,58		3,74		3,85	
Pfeiffer >=3	451	78,2%	161	86,1%	281	65,8%	289	70,0%	1182	73,7%
Test MEC de Lobo										
Pfeiffer >2 con MEC realizado	11	2,4%	1	0,6%	9	3,2%	0	0,0%	21	1,8%
MEC <24	9		3		3		0		15	
Estancias y tipos de cuidados										
C. agudos estancia > 1 mes	1	0,2%							1	0,17%
C. convalecencia estancia >4 meses			8	4%					8	4,21%
C. rehabilitación estancia > 3 meses					59	14%			59	13,5%

Hospital Sagrado Corazón de Jesús de Huesca

Es el segundo de los HCO en número de altas en el 2013 con 1202 (el 25% del total de los HCO). Si se analiza su contribución al total de las altas por tipo de cuidados en los HCO, vemos que destaca en cuidados de convalecencia ya que aporta el 43% al total de altas de los HCO en este tipo de cuidados:

- 25% del total de altas por cuidados agudos de los HCO
- **43% del** total de altas por cuidados de convalecencia **de los HCO**
- 26% del total de altas por cuidados de rehabilitación de los HCO
- 7% del total de altas por cuidados paliativos de los HCO

La distribución interna de sus altas por tipo de cuidados dentro de la actividad propia del hospital en el 2013 vemos que dedica el 52% de su actividad a cuidados agudos, perdiendo peso en el resto de cuidados. Sólo dedica un 4% de su actividad a cuidados paliativos.

- 52% del total de las altas de este hospital a Cuidados agudos
- 23% a cuidados de convalecencia
- 22% a cuidados de rehabilitación
- 4% a cuidados paliativos.

La EM del hospital bajó 2,2 días con respecto al año anterior, pasando de 19,90 días a **17,73** días en 2013.

El promedio de la diferencia entre altas/bajas del Test de Barthel fue de 21,42 puntos de mejoría.

La magnitud de la mejoría fue más manifiesta para cuidados de rehabilitación con 38,78 puntos de mejoría medida por este test y donde menos en cuidados de paliativos con 2,14.

HOSPITAL SAGRADO CORAZON HUESCA - 2013

TIPOS CUIDADOS	CUIDADOS AGUDOS		CUIDADOS CONVALECENCIA		CUIDADOS REHABILITACIÓN		CUIDADOS PALIATIVOS		TOTAL	
	N	%	N	%	N	%	N	%	N	%
Actividad										
Altas	621	51,7%	276	23,0%	259	21,5%	45	3,7%	1201**	
Ingresos	628	52,1%	272	22,6%	263	21,8%	42	3,5%	1205	
Estancia media	11,12		27,39		24,01		13,46		17,73	
Readmisiones	46	63,9%	12	17%	13	18,1%	1	1%	72	
% Readmisiones sobre altas		7,4%		4%		5,0%		2%		6,3%
Procedencia del paciente										
E.A. Primaria	5	0,8%	13	5%	13	5%	5	11,1%	36	3,0%
Hospital	586	94,4%	235	85%	234	90%	39	86,7%	1094	91,0%
Esad	0	0,0%	0	0%	0	0%	1	2,2%	1	0,1%
Consultas externas	24	3,9%	19	7%	5	2%	0	0,0%	48	4,0%
A demanda	1	0,2%	1	0%	0	0%	0	0,0%	2	
Otros	0		0		0		0		0	
Motivo fin de asistencia										
Alta a domicilio (Atención Primaria)	494	80%	188	68%	223	86%	7	16%	912	75,9%
Alta voluntaria	1	0%	1	0%	0	0%	0	0%	2	0,2%
Traslado a hospital agudos	17	3%	25	9%	10	4%	0	0%	52	4,3%
ESAD	0	0%	0	0%	0	0%	0	0%	0	0,0%
Fallecimientos	94	15%	55	20%	10	4%	37	82%	196	16,3%
Otros	0	0%	0	0%	0	0%	0	0%	0	0,0%
Valoración funcional										
Test de Barthel										
<i>Barthel al ingreso</i>										
Barthel realizado	617	99,4%	276	100%	257	99,2%	45	100%	1196	99,5%
Promedio	24,91		15,62		15,39		5,44		20,01	
Barthel <60	514	83,3%	250	91%	247	96%	43	96%	1054	88,1%
<i>Barthel al alta</i>										
Barthel realizado	522	99,1%	219	99,1%	247	99,2%	7	87,5%	996	99,0%
Promedio	44,12		34,04		54,02		15		44,25	
Barthel <60	323	61,9%	161	74%	128	51,8%	3	0%	616	61,8%
Promedio de la diferencia Barthel	16,14		15,27		38,78		2,14		21,42	
Diferencia Barthel >15 (RHB)					190	80,17%			190	80,2%
Test de Pfeiffer										
Pfeiffer realizado	617	99,4%	276	100%	257	99,2%	45	100%	1196	99,5%
Promedio	4,81		4,63		3,59		6,76		4,54	
Pfeiffer >=3	410	66,5%	186	67,4%	141	54,9%	39	86,7%	777	65,0%
Test MEC de Lobo										
Pfeiffer >2 con MEC realizado	5	1,2%	5	2,7%	15	10,6%	0	0,0%	25	3,2%
MEC <24	4		3		7		0		14	
Estancias y tipos de cuidados										
C. agudos estancia > 1 mes	10	1,6%							10	1,61%
C. convalecencia estancia >4 meses			1	0%					1	0,36%
C. rehabilitación estancia > 3 meses					2	1%			2	0,77%

** 1 paciente fuera de programa, total altas 1202

Hospital Nuestra Señora de Gracia – Zaragoza

El número de altas en el 2013 ha sido de 1154 (el 24% del total de los HCO). Si se analiza su contribución al total de las altas por tipo de cuidados en los HCO, vemos que es el hospital que más porcentaje de pacientes aporta en cuidados agudos (el 40%) y el que menos en el resto de cuidados (convalecencia, rehabilitación y paliativos) al conjunto de los datos de los HCO:

- **40% del total de altas** por cuidados **agudos de los HCO**
- 11% del total de altas por cuidados de convalecencia de los HCO
- 7% del total de altas por cuidados de rehabilitación de los HCO
- 5% del total de altas por cuidados paliativos de los HCO

La distribución interna de sus altas por tipo de cuidados dentro de la actividad propia del hospital en el 2013 vemos que dedica el 52% de su actividad a cuidados agudos, perdiendo peso en el resto de cuidados. Sólo dedica un 4% de su actividad a cuidados paliativos.

- 85% del total de las altas de este hospital a Cuidados agudos
- 6% a cuidados de convalecencia
- 6% a cuidados de rehabilitación
- 2,5% a cuidados paliativos.

La EM del hospital bajó 0,88 días con respecto al año anterior, pasando de 13,75 días en 2012 a **12,87** días en 2013.

El promedio de la diferencia entre altas/bajas del Test de Barthel fue de 13,28 puntos de mejoría.

La magnitud de la mejoría fue más manifiesta para cuidados de rehabilitación con 26,01 puntos de mejoría medida por este test y donde menos en cuidados de paliativos con 0, dato no valorable por casuística mínima (2 pacientes a los que se les realiza el test).

HOSPITAL NUESTRA SEÑORA DE GRACIA ZARAGOZA - 2013

TIPOS CUIDADOS	CUIDADOS AGUDOS		CUIDADOS CONVALECENCIA		CUIDADOS REHABILITACIÓN		CUIDADOS PALIATIVOS		TOTAL	
	N	%	N	%	N	%	N	%	N	%
Actividad										
Altas	983	85,2%	70	6,1%	71	6,2%	30	2,6%	1154	
Ingresos	1004	84,9%	70	5,9%	76	6,4%	33	2,8%	1183	
Estancia media	10,44		32,34		25,85		16,26		12,87	
Readmisiones	51	81,0%	2	5%	4	9,5%	2	5%	42	
% Readmisiones sobre altas	0	5,2%	0	3%	0	5,6%	0	7%		3,6%
Procedencia del paciente										
E.A. Primaria	80	8,1%	3	4%	0	0%	2	6,7%	85	7,4%
Hospital	872	88,7%	66	94%	70	99%	26	86,7%	1033	89,6%
Esad	0	0,0%	0	0%	0	0%	0	0,0%	0	0,0%
Consultas externas	31	3,2%	1	1%	1	1%	2	6,7%	35	3,0%
A demanda	0		0		0		0		0	
Otros	0		0		0		0		0	
Motivo fin de asistencia										
Alta a domicilio (Atención Primaria)	844	86%	52	74%	65	92%	4	13%	965	83,7%
Alta voluntaria	2	0%	0	0%	0	0%	0	0%	3	0,3%
Traslado a hospital agudos	7	1%	4	6%	3	4%	0	0%	12	1,0%
ESAD	0	0%	0	0%	0	0%	0	0%	0	0,0%
Fallecimientos	129	13%	14	20%	3	4%	26	87%	172	14,9%
Otros	0	0%	0	0%	0	0%	0	0%	0	0,0%
Valoración funcional										
Test de Barthel										
<i>Barthel al ingreso</i>										
Barthel realizado	928	94,4%	54	77,1%	62	87,3%	27	90,0%	1071	92%
Promedio	26,62		15,83		17,33		5,55		25,00	
Barthel <60	744	80,2%	49	91%	58	94%	27	100%	878	82,0%
<i>Barthel al alta</i>										
Barthel realizado	806	94,4%	40	71,4%	59	86,8%	2	50,0%	907	92,5%
Promedio	41,39		30,25		42,71		5		40,63	
Barthel <60	524	65,0%	31	78%	40	67,8%	3	0%	598	65,9%
Promedio de la diferencia Barthel	12,39		12,87		26,01		0		13,28	
Diferencia Barthel >15 (RHB)					34	60,7%			34	60,7%
Test de Pfeiffer										
Pfeiffer realizado	786	80,0%	47	67,1%	54	76,1%	22	73,3%	909	78,8%
Promedio	4,49		4,78		2,62		6,18		4,43	
Pfeiffer >=3	452	57,5%	27	57,4%	18	33,3%	16	72,7%	513	56,4%
Test MEC de Lobo										
Pfeiffer >2 con MEC realizado	37	8,2%	2	7,4%	1	5,6%	0	0,0%	40	7,8%
MEC <24	46		6		5		0		71	
Estancias y tipos de cuidados										
C. agudos estancia > 1 mes	8	0,8%							8	0,8%
C. convalecencia estancia >4 meses			0	0%					0	0,0%
C. rehabilitación estancia > 3 meses					0	0%			0	0,0%

Hospital San José de Teruel

El número de altas en el 2013 ha sido de 746 (el 16% del total de los HCO) dentro de los HCO de Aragón. Si se analiza su contribución al total de las altas por tipo de cuidados en los HCO, vemos que es un hospital que aporta entre el 11% y el 24% del total de las altas según tipo de cuidados. :

- 11% del total de altas por cuidados agudos de los HCO
- 16% del total de altas por cuidados de convalecencia de los HCO
- 22% del total de altas por cuidados de rehabilitación de los HCO
- 24% del total de altas por cuidados paliativos de los HCO

La distribución interna de sus altas por tipo de cuidados dentro de la actividad propia del hospital en el 2013 vemos que es el hospital que más porcentaje de su actividad dedica a rehabilitación (29% de su actividad) y a paliativos (21%) de todos los HCO.

- 36% del total de las altas de este hospital a Cuidados agudos
- 14% a cuidados de convalecencia
- 29% a cuidados de rehabilitación
- 21% a cuidados paliativos.

La EM del hospital bajó 10,8 día con respecto al año anterior, pasando de 16,15 días en 2012 a **15,07** días en 2013. Es el hospital que mejor estancia media presenta para pacientes de cuidados de rehabilitación con 19 días de EM y para paliativos con 9,8 EM.

El promedio de la diferencia entre altas/bajas del Test de Barthel fue de 19,87 puntos de mejoría.

La magnitud de la mejoría fue más manifiesta para cuidados de rehabilitación con 31,39 puntos de mejoría medida por este test y donde menos en cuidados de paliativos con 4,54.

HOSPITAL SAN JOSE TERUEL - 2013

TIPOS CUIDADOS	CUIDADOS AGUDOS		CUIDADOS CONVALECENCIA		CUIDADOS REHABILITACIÓN		CUIDADOS PALIATIVOS		TOTAL	
	N	%	N	%	N	%	N	%	N	%
Actividad										
Altas	266	35,7%	103	13,8%	219	29,4%	158	21,2%	746	
Ingresos	264	35,3%	105	14,1%	221	29,6%	157	21,0%	747	
Estancia media	11,11		24,11		19,34		9,8		15,07	
Readmisiones	15	39%	6	16%	5	13,2%	12	32%	38	
% Readmisiones sobre altas		6%		5,8%		2,3%		8%		5,1%
Procedencia del paciente										
E.A. Primaria	3	1%	0	0%	0	0%	2	1%	5	0,7%
Hospital	238	89%	99	96%	216	99%	134	85%	687	92,1%
Esad	0	0%	0	0%	0	0%	21	13%	21	2,8%
Consultas externas	25	9%	4	4%	3	1%	1	1%	33	4,4%
A demanda	0	0%	0	0%	0	0%	0	0%	0	0,0%
Otros	0		0		0		0		0	
Motivo fin de asistencia										
Alta a domicilio (Atención Primaria)	220	83%	70	68%	198	90%	24	15%	512	69%
Alta voluntaria	1	0%	1	1%	1	0%	2	0%	5	1%
Traslado a hospital agudos	9	3%	8	8%	12	5%	2	0%	31	4,2%
ESAD	0	0%	1	1%	0	0%	5	3%	6	1%
Fallecimientos	35	13%	22	21%	8	4%	125	79%	190	25,5%
Otros	0		0		0		0		0	
Valoración funcional										
Test de Barthel										
<i>Barthel al ingreso</i>										
Barthel realizado	266	100%	103	100%	219	100%	158	100%	746	100%
Promedio	26,46		14,56		33,74		16,23		24,79	
Barthel <60	218	82%	99	96%	188	86%	142	90%	647	86,7%
<i>Barthel al alta</i>										
Barthel realizado	231	100%	81	100%	211	100,0%	33	100%	556	100,0%
Promedio	41,25		33,8		65,73		29,09		48,75	
Barthel <60	154	67%	66	81%	68	32,2%	24	72,7%	312	56,1%
Promedio de la diferencia Barthel	12,85		16,11		31,39		4,54		19,87	
Diferencia Barthel >15 (RHB)					177	88,9%			177	88,9%
Test de Pfeiffer										
Pfeiffer realizado	266	100%	103	100%	219	100%	158	100%	746	100%
Promedio	2,54		2,47		1,4		0,86		1,80	
Pfeiffer >=3	183	69%	74	72%	66	30%	108	68%	431	58%
Test MEC de Lobo										
Pfeiffer >2 con MEC realizado	0		0		0		0		0	0%
MEC <24	0		0		0		0		0	0%
Estancias y tipos de cuidados										
C. agudos estancia > 1 mes	3	1,1%							3	1,13%
C. convalecencia estancia >4 meses			2	1,94%					2	1,94%
C. rehabilitación estancia > 3 meses					2	0,91%			2	0,91%