



*g o b e r n o*

**EL GASTO EN CONSUMO DE LOS  
HOGARES ARAGONESES**

Esther Soler Hernández

Servicio de Estudios y Defensa de la Competencia  
Departamento de Economía, Hacienda y Empleo  
(Gobierno de Aragón)

---

## 5. INSTANTÁNEA SECTORIAL

### EL GASTO EN CONSUMO DE LOS HOGARES ARAGONESES

#### 1. Introducción

*La finalidad de este trabajo es conocer la estructura del gasto en consumo de los aragoneses...*

El objetivo de esta instantánea sectorial es presentar un análisis de la estructura del gasto de los hogares aragoneses, a partir de la información contenida en las Encuestas del INE de Presupuestos Familiares (EPF) y Continua de Presupuestos Familiares (ECPF), así como de la explotación que de las mismas efectúa el IAEST.<sup>1</sup>

*...así como las variables socioeconómicas que lo determinan*

En los tres primeros apartados en que se encuentra organizado este trabajo procedemos, respectivamente, a evaluar los niveles de consumo autonómicos durante el periodo 1998-2008, la estructura del gasto en consumo en Aragón y en España y las características socioeconómicas que determinan el mismo. Finalmente, se incorpora un apartado donde se sintetizan las principales conclusiones obtenidas.

#### 2. El gasto en consumo en España

*La participación de las CCAA en el total nacional en términos de gasto en consumo y de PIB es similar*

El cuadro 1 presenta el peso del gasto en consumo<sup>2</sup> de cada una de las Comunidades Autónomas (CCAA) respecto del total nacional. En media del periodo analizado, 1998-2008, su volumen resulta similar a su participación relativa en el PIB. Las diferencias que se observan entre ambos porcentajes de importancia relativa en la mayoría de CCAA son inferiores a un punto porcentual, las únicas excepciones son Andalucía y Madrid.

---

<sup>1</sup> A partir del año 2006 el INE elabora la EPF en sustitución de la ECPF, que se había venido realizando desde 1997 hasta 2005. Ambas encuestas suministran información sobre la naturaleza y destino de los gastos anuales de consumo de los hogares en España, así como de diversas características relativas a las condiciones de vida de los mismos. Estas encuestas representan un instrumento básico para la obtención del consumo privado en la Contabilidad Nacional y la estimación de la estructura de ponderaciones a partir del gasto necesaria para el cálculo del IPC.

<sup>2</sup> Los gastos de consumo se refieren al flujo no sólo monetario que destina el hogar y cada uno de sus miembros al pago de determinados bienes y servicios, considerados como bienes y servicios de consumo final, sino también al valor de los consumos efectuados por los hogares en concepto de autoconsumo, autosuministro, salario en especie, comidas gratuitas o bonificadas y alquiler imputado a la vivienda en la que reside el hogar (cuando es propietario de la misma o la tiene cedida gratuita o semigratuitamente por otros hogares o instituciones). Éste se registra a precios de adquisición, recogiendo, además, todo gasto añadido que hubiera sido provocado por su compra.

**En Aragón, en media del periodo 1998-2008, tanto el gasto medio por persona como el gasto medio por hogar se sitúan por debajo del nivel de España...**

Se aprecian notables diferencias entre CCAA a la hora de evaluar el gasto en consumo efectuado tanto en términos per cápita como por hogar. En concreto, en el caso de Aragón, ambos indicadores son inferiores a los del conjunto nacional, situándose el gasto medio por hogar en el 92,5%, y en el 99,2% en el gasto medio por persona. Así, el gasto medio por hogar en Aragón en 2008 se situó en 30.340 euros, un 95% del registrado en España (frente al 91,2% que representaba en 1998). En cuanto al gasto medio por persona, su valor en 2008 ascendía a 11.820 euros, ligeramente por encima de la media española, al situarse el índice en el 100,2% (frente al 96,9% de 1998).

**Cuadro 1. Gasto en consumo de las CCAA (media 1998-2008) (España=100)**

	Gasto total	PIB	Gasto medio por hogar	Gasto medio por persona
ESPAÑA	100,00%	100,00%	100,00%	100,00%
Andalucía	15,88%	13,58%	95,39%	88,70%
ARAGÓN	2,88%	3,11%	92,53%	99,19%
Asturias(Principado de)	2,43%	2,18%	93,82%	97,24%
Balears (Illes)	2,43%	2,51%	103,42%	111,84%
Canarias	3,95%	4,02%	94,63%	90,58%
Cantabria	1,29%	1,25%	101,72%	100,10%
Castilla y León	5,40%	5,44%	86,23%	92,94%
Castilla-La mancha	3,63%	3,38%	85,80%	84,08%
Cataluña	18,11%	18,79%	109,77%	115,24%
Comunidad Valenciana	9,99%	9,72%	92,74%	95,78%
Extremadura	2,03%	1,66%	80,44%	80,77%
Galicia	5,78%	5,15%	93,51%	90,13%
Madrid (Comunidad de)	15,55%	17,68%	117,27%	116,08%
Murcia (Región de)	2,80%	2,50%	100,14%	93,75%
Navarra (Comunidad Foral de)	1,57%	1,70%	116,62%	116,98%
País Vasco	5,47%	6,22%	109,04%	110,67%
Rioja (La)	0,64%	0,74%	92,18%	94,08%
Ceuta y Melilla	0,24%	0,29%	88,55%	74,78%

Notas: en el PIB no se ha tenido en cuenta el extrarregional

Fuente: INE

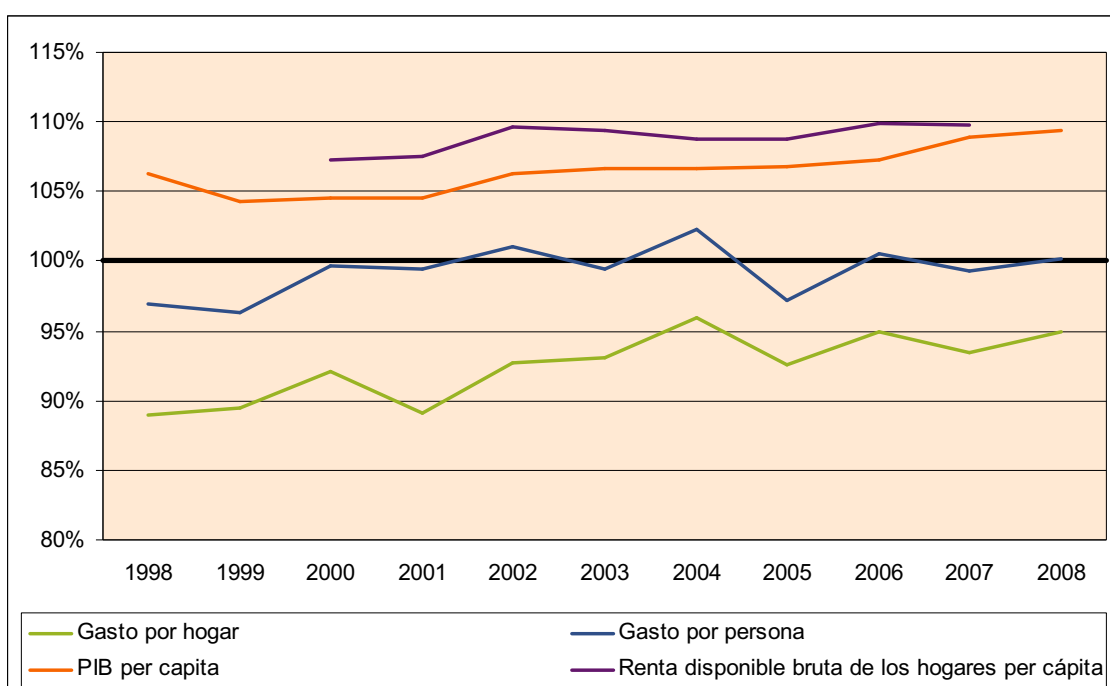
**...aunque en términos de gasto por persona la Comunidad se encuentra más cercana a la media española...**

El gráfico 1 muestra como Aragón se mantiene, durante el periodo considerado, en torno en la media española (superándola incluso en los años 2002, 2004, 2006 y 2008) en términos de gasto medio por persona. Por su parte, el gasto medio por hogar es inferior a la media durante los once años presentados, si bien ambos indicadores muestran una tendencia ligeramente creciente, probablemente marcada por el incremento del PIB per cápita en el periodo.

*...debido a que el tamaño medio de los hogares aragoneses era inferior*

Este resultado dispar proviene en parte de las diferencias existentes en el tamaño medio de los hogares entre CCAA. En la media del periodo 1998-2008, los hogares aragoneses estaban formados por 2,75 personas, tamaño inferior al que se registraba en la media española (2,95 personas). Este aspecto tiene su lógico reflejo en la medición de la importancia relativa que Aragón presenta en términos de población y de hogares sobre el total nacional. Mientras que en estos once años el 2,9% de los españoles eran aragoneses, en términos de hogares ascendía al 3,1%.

**Gráfico 1. Gasto medio en consumo por hogar y por persona en Aragón (1998-2008) (España=100)**



Nota: la serie de Renta disponible bruta de los hogares (base 2000) ofrecida por el INE solo está disponible para el periodo 2000-2007

Fuente: INE

*Esta situación, junto a los niveles de PIB y renta bruta disponible observados, estaría reflejando un mayor ahorro de los aragoneses respecto a los españoles*

Asimismo, este nivel inferior de gasto de consumo registrado por los hogares aragoneses estaría reflejando una mayor propensión al ahorro que la de la media nacional, al situarse tanto la renta disponible bruta de los hogares como el PIB per cápita en Aragón por encima del promedio español.

### 3. Estructura del gasto en consumo

Este apartado aborda el análisis de la estructura del gasto en consumo en Aragón y España, a partir de la información desagregada por grupos de gasto contenida en la EPF. En este caso

**En la media del periodo 2006-2008...**

vamos a analizar la media de los tres últimos años (2006-2008), dado que debido al cambio metodológico que se produjo en la encuesta en el año 2006, no es posible calcular medias homogéneas con periodos anteriores.<sup>3</sup>

**Cuadro 2. Estructura del gasto total por grupos de consumo (dos dígitos) en Aragón y España (2006-2008)**

	2006		2008		Media 2006-2008		Variación del peso relativo (2006-2008)	
	Aragón	España	Aragón	España	Aragón	España	Aragón	España
<b>TOTAL</b>	100,00%	100,00%	100,00%	100,00%	100,00%	100,00%		
Grupo 1. Alimentos y bebidas no alcohólicas.	14,87%	14,38%	15,03%	14,54%	14,89%	14,37%	0,16%	0,17%
Grupo 2. Bebidas alcohólicas, tabaco y narcóticos.	1,80%	1,84%	1,92%	1,93%	1,97%	1,88%	0,11%	0,09%
Grupo 3. Artículos de vestir y calzado.	7,06%	6,84%	5,65%	6,13%	6,19%	6,51%	-1,42%	-0,71%
Grupo 4. Vivienda, agua, electricidad y otros combustibles.	26,79%	24,81%	29,64%	27,25%	28,31%	25,93%	2,86%	2,44%
Grupo 5. Mobiliario, equipamiento del hogar y gastos corrientes de conservación de la vivienda.	5,66%	5,93%	4,63%	5,20%	5,09%	5,59%	-1,03%	-0,73%
Grupo 6. Salud	2,56%	2,95%	3,21%	3,20%	3,05%	3,05%	0,65%	0,25%
Grupo 7. Transportes	14,44%	14,74%	13,85%	13,65%	13,73%	14,23%	-0,59%	-1,08%
Grupo 8. Comunicaciones	2,90%	2,84%	3,11%	3,04%	3,02%	2,93%	0,21%	0,20%
Grupo 9. Ocio, espectáculos y cultura	6,79%	6,93%	7,02%	6,89%	7,01%	6,95%	0,23%	-0,04%
Grupo 10. Enseñanza	0,70%	0,91%	0,72%	0,92%	0,72%	0,91%	0,02%	0,01%
Grupo 11. Hoteles, cafés y restaurantes	9,37%	9,91%	8,84%	9,60%	9,14%	9,89%	-0,53%	-0,30%
Grupo 12. Otros bienes y servicios	7,06%	7,94%	6,38%	7,64%	6,87%	7,75%	-0,68%	-0,30%

Fuente: INE e IAEST

**...los grupos de consumo de mayor relevancia son el de vivienda, alimentación y transportes...**

De acuerdo con la información contenida en el cuadro 2, el patrón de gasto en Aragón resulta análogo al del conjunto nacional. En ambos casos, el grupo de consumo que representa un mayor porcentaje de gasto sobre el total es el de vivienda (entre el 26% y 28%), seguido de alimentación (14-15%). El tercer grupo de mayor peso es transportes (alrededor del 14%). El resto de grupos tienen una importancia menor al 10%: hoteles y restaurantes (9-10%); ocio y espectáculos (7%); artículos de vestir (6%), mobiliario y equipamiento del hogar (5-6%); salud (3%); comunicaciones (3%), bebidas alcohólicas y tabaco (2%) y enseñanza (menos del 1%).

<sup>3</sup> La sustitución de la ECPF por la EPF hace que se produzca una ruptura en la serie de datos sobre el gasto que se venía publicando hasta 2005. El INE ha revisado los valores de la ECPF hasta 2005 para enlazarlos con los proporcionados por la EPF desde 2006, sin embargo, para las CCAA solamente ofrece información del gasto total desagregado en dos grupos: "gasto en alimentación bebidas alcohólicas y tabaco" y "gasto en el resto de grupos de la clasificación".

**...situación que se mantiene estable durante los tres años**

Estos porcentajes se mantienen más o menos estables en el periodo considerado en la mayoría de grupos de consumo, sin embargo, merecen ser destacados algunos cambios significativos. Las principales pérdidas de peso relativo sobre el gasto total se observan en el grupo relacionado con los artículos de vestir y con el mobiliario y equipamiento del hogar. Transportes y el grupo de hoteles y restaurantes también pierden peso, aunque inferior a un punto porcentual. En sentido contrario, destaca el grupo de vivienda, que incrementa su importancia relativa en casi tres puntos porcentuales en Aragón y en 2,4 en España. El resto de grupos experimentan incrementos inferiores a un punto.

**En el grupo de vivienda el principal componente explicativo del gasto...**

Una evaluación singularizada de los tres grupos de gasto con mayor importancia relativa en el gasto total, es ofrecida a continuación. El grupo de gasto más importante es el relacionado con los gastos de vivienda, que en Aragón supuso 3.500 euros por persona en 2008, casi 300 euros más que en España (3.215 euros).

**Cuadro 3. Estructura porcentual del gasto en “Vivienda, agua, electricidad y combustibles” desagregado a cuatro dígitos**

GASTO TOTAL	Media 2006 a 2008			
	Aragón		España	
	-	100,00%	-	100,00%
<b>04 Vivienda, agua, electricidad y combustibles</b>	<b>100,00%</b>	<b>28,31%</b>	<b>100,00%</b>	<b>25,93%</b>
0411 Alquileres reales (vivienda principal)	5,75%	1,63%	7,65%	1,98%
0412 Alquileres reales (otras viviendas)	0,30%	0,09%	0,29%	0,08%
0413 Otros alquileres	0,62%	0,18%	0,55%	0,14%
0421 Alquileres imputados a la vivienda en propiedad	67,45%	19,10%	66,40%	17,22%
0422 Otros alquileres imputados	3,25%	0,92%	3,23%	0,84%
0431 Materiales para el mantenimiento y las reparaciones corrientes de la vivienda cuando la reparación la realiza el propio persona	0,86%	0,24%	1,13%	0,29%
0432 Servicios de mantenimiento y reparaciones corrientes de la vivienda	2,10%	0,59%	2,81%	0,73%
0441 Distribución de agua	1,26%	0,36%	1,96%	0,51%
0442 Servicio de recogida de basura	0,77%	0,22%	0,78%	0,20%
0443 Servicio de alcantarillado	0,43%	0,12%	0,34%	0,09%
0444 Otros servicios relativos a la vivienda no incluidos anteriormente	5,43%	1,54%	4,50%	1,17%
0451 Electricidad	5,73%	1,62%	6,02%	1,56%
0452 Gas	2,63%	0,74%	2,88%	0,75%
0453 Combustibles líquidos	3,33%	0,94%	1,32%	0,34%
0454 Combustibles sólidos	0,09%	0,02%	0,13%	0,03%

Fuente: INE e IAEST

El principal componente de gasto en vivienda es el alquiler, concretamente los alquileres imputados a la vivienda en propiedad,<sup>4</sup> que suponen más del 65% del total del gasto en este

<sup>4</sup> El alquiler imputado recoge el valor del servicio que a un hogar le reporta la vivienda en la que reside cuando es propietario de la misma, o la tiene cedida gratuita o semigratuitamente por otros hogares o instituciones. Los

*... es el alquiler imputado a la vivienda en propiedad*

grupo de consumo, y casi un 20% sobre el gasto total. Por su parte, los alquileres reales, a pesar de ser el segundo subgrupo de mayor relevancia, suponen en torno a un 6% del gasto en vivienda en Aragón y un 8% en España. A muy poca distancia, encontramos el gasto en electricidad, que sería el tercer componente de mayor relevancia dentro de los gastos en vivienda.

*En el grupo de alimentación...*

El segundo grupo de mayor relevancia es el de alimentación. El gasto medio por persona en 2008 en Aragón en alimentación era de 1.776 euros, 60 euros más que en España.

**Cuadro 4. Estructura porcentual del gasto en “Alimentos y bebidas no alcohólicas” desagregado a cuatro dígitos**

	Media 2006 a 2008			
	Aragón		España	
GASTO TOTAL	-	100,00%	-	100,00%
<b>01 Alimentos y bebidas no alcohólicas</b>	<b>100,00%</b>	<b>14,89%</b>	<b>100,00%</b>	<b>14,37%</b>
0111 Pan y cereales	14,24%	2,12%	15,34%	2,20%
0112 Carne	27,32%	4,07%	24,48%	3,52%
0113 Pescado	12,40%	1,85%	12,48%	1,79%
0114 Leche, queso y huevos	11,29%	1,68%	12,59%	1,81%
0115 Aceite y grasas	3,04%	0,45%	3,02%	0,43%
0116 Frutas	9,33%	1,39%	9,31%	1,34%
0117 Hortalizas incluyendo patatas y otros tubérculos	9,67%	1,44%	9,38%	1,35%
0118 Azúcar, confituras, miel, chocolate, confitería y helados	3,95%	0,59%	3,87%	0,56%
0119 Productos alimenticios no comprendidos anteriormente	3,15%	0,47%	2,92%	0,42%
0121 Café, té, cacao	1,43%	0,21%	1,47%	0,21%
0122 Aguas minerales, bebidas refrescantes y zumos	4,17%	0,62%	5,13%	0,74%

Fuente: INE e IAEST

*...la carne es el producto que supone un mayor gasto*

Dentro del mismo, el subgrupo de mayor importancia era el de la carne, que supone más de un 27% del gasto en alimentación en Aragón (4,1% respecto al gasto total), casi tres décimas por encima de la relevancia que tiene en España (24,5%). A continuación, por orden de importancia encontramos el grupo de pan y cereales, con un peso en torno al 15% sobre el gasto en alimentación (algo más del 2% sobre el total del gasto), pescado y leche queso y huevos, ambos grupos con un peso de en torno al 12% sobre el grupo de alimentación y del 1,7-1,8% sobre el total del gasto. El resto de grupos de consumo tienen una relevancia inferior al 10%.

métodos de estimación de este valor consisten en asignar a la vivienda al valor del alquiler que se pagaría en el mercado por una vivienda similar a la ocupada.

**En transporte, casi la mitad del gasto se debe a la compra de vehículos**

En tercer lugar, el grupo que mayor gasto supone es el de transportes (más de 1.600 euros por persona tanto en Aragón como en España en 2008). Ello es consecuencia en su mayor parte del gasto en compra de vehículos, que representa más de un 43% del total del grupo de transportes en Aragón y de casi el 40% en España en la media del periodo 2006-2008, lo cual, a su vez, supone un 5,9% y un 5,6%, respectivamente, sobre el gasto total. En segundo lugar, encontramos el gasto en carburantes y lubricantes (en torno al 30% y más del 4,0% respecto al gasto en transportes y al gasto total, respectivamente, en la media del periodo 2006-2008). A continuación, se sitúa el gasto en mantenimiento y las reparaciones, representando en torno al 15% del gasto en el grupo y el 2,1% del gasto total. El resto de subgrupos apenas tienen importancia relativa.

**Cuadro 5. Estructura porcentual del gasto en “Transportes” desagregado a cuatro dígitos**

	Media 2006 a 2008			
	Aragón		España	
<b>GASTO TOTAL</b>	-	100,00%	-	100,00%
<b>07 Transportes</b>	<b>100,00%</b>	<b>13,73%</b>	<b>100,00%</b>	<b>14,23%</b>
0711 Automóviles	40,91%	5,62%	37,36%	5,32%
0712 Motos y ciclomotores	2,04%	0,28%	1,92%	0,27%
0713 Bicicletas	0,26%	0,04%	0,31%	0,04%
0721 Compra de piezas de repuesto y accesorios de vehículos personales para reparaciones realizadas por los miembros del persona	1,57%	0,22%	2,20%	0,31%
0722 Carburantes y lubricantes	29,62%	4,07%	31,21%	4,44%
0723 Mantenimiento y reparaciones	15,28%	2,10%	14,80%	2,11%
0724 Otros servicios relativos a los vehículos personales	2,55%	0,35%	3,52%	0,50%
0731 Transportes por ferrocarril (ten, metro, tranvía urbano, interurbano y de larga distancia)	1,16%	0,16%	1,54%	0,22%
0732 Transportes por carretera (local y larga distancia)	5,11%	0,70%	2,94%	0,42%
0733 Transporte aéreo	1,35%	0,18%	2,38%	0,34%
0734 Transporte de viajeros por mar y vías interiores	-	-	0,31%	0,04%
0735 Abono transporte	0,03%	0,00%	1,42%	0,20%
0736 Otros servicios de transporte	0,05%	0,01%	0,09%	0,01%

Fuente: INE e IAEST

**Los gastos en restaurantes y cafés y en prendas de vestir también tienen una relevancia importante sobre el total del gasto**

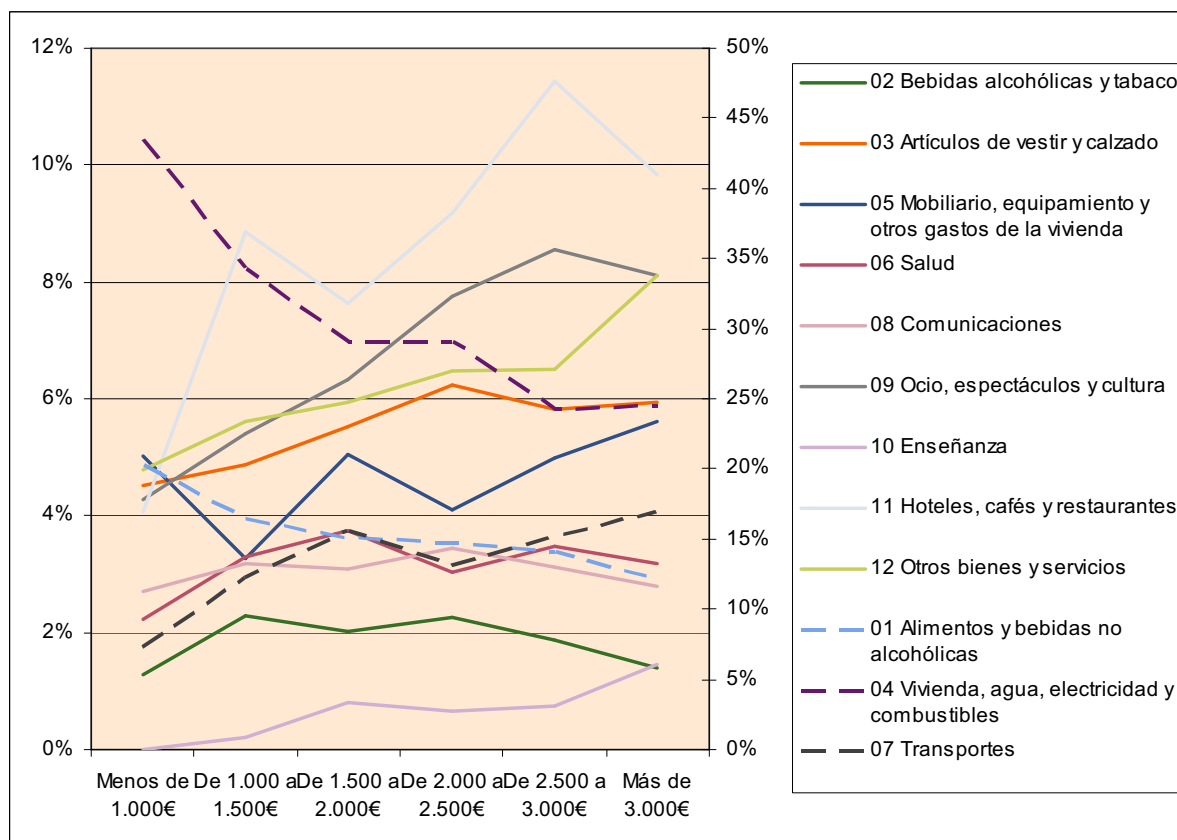
Además cabe destacar otros dos subgrupos de consumo, que a pesar de forma parte de grupos de consumo con menor relevancia, dado su alto peso sobre éstos, tienen también una importancia notable sobre el total del gasto. Estamos hablando de restaurantes y cafés, que suponen el 8,3% del gasto total (en el grupo de hoteles, cafés y restaurantes tiene un peso de más del 90%); y de prendas de vestir, cuya relevancia sobre el total es del 4,6% (sobre su grupo tienen una importancia de casi el 75%).

**En función de los ingresos del hogar...**

El gráfico 2 ilustra cómo varía la distribución del gasto medio por persona entre los grupos de gasto dependiendo de los ingresos netos del hogar.



**Gráfico 2. Gasto medio por persona según los ingresos mensuales netos del hogar en Aragón (2008)**



Nota: en línea discontinua las series referidas al eje derecho.

Fuente: INE e IAEST

**...varía la proporción de gasto dedicada a los distintos grupos:...**

Como regla general, se observa que en los grupos de alimentación y vivienda, los dos de mayor importancia relativa, conforme aumentan los ingresos, disminuye la parte de gasto que a ello se destina. Por contra, a mayor nivel de ingresos, más proporción del gasto se dedica a vestido, transportes, ocio, enseñanza y hostelería. La tendencia en mobiliario y salud también es creciente con el nivel de ingresos, aunque no es tan clara como en los grupos anteriores. En los otros dos grupos de consumo (bebidas alcohólicas y comunicaciones) no se observa una tendencia clara en función del nivel de renta.

**...conforme aumentan los ingresos se reduce la proporción de gasto dedicado a alimentación y vivienda...**

Finalmente, en cuanto a la estructura del gasto, podría concluirse que hay una serie de gastos, los gastos relacionados con la vivienda y la alimentación (que conforman a su vez la parte más importante del gasto total), que pierden peso relativo a medida que aumenta la capacidad de gasto de las personas. Esta pérdida de importancia sobre el total del gasto ocurre en favor de otros grupos, como son, principalmente, el de vestido, transporte, enseñanza o los

*...y se incrementa la dirigida al vestido, transportes, enseñanza y ocio y hostelería*

relacionados con el ocio y la hostelería. Por tanto, podría decirse que la capacidad de gasto se dedica en primer lugar a cubrir unas necesidades que son básicas (alimentación y vivienda) y una vez éstas quedan cubiertas, el resto se dedica a otras finalidades.

#### 4. Gasto en consumo de los hogares aragoneses según diversas variables

*En Aragón, el mayor gasto en consumo se realiza en aquellos hogares...*

El examen de la influencia de determinadas variables socioeconómicas en la determinación del patrón del gasto en consumo en Aragón es ofrecido en este apartado (nuevamente para la media de los años 2006 a 2008).

**Cuadro 6. Gasto medio por hogar según diversas variables en Aragón (media 2006-2008)**

<b>Gasto medio por hogar en Aragón según diversas variables (media 2006- 2008)</b>					
<b>Tamaño del hogar</b>	Una persona	Dos personas	Tres personas	Cuatro personas	Cinco personas
	16.531,07	25.963,41	34.616,49	40.008,92	46.004,27
<b>Tamaño del municipio</b>	Municipio con menos de 10.000 h.	Municipio de 10.000 a 20.000 h.	Municipio de 20.000 a 50.000 h.	Municipio de 50.000 y más h.	-
	26.103,91	29.221,33	29.797,41	31.786,86	-
<b>Edad del sustentador principal</b>	Menor de 35 años	De 35 a 44 años	De 45 a 54 años	De 55 a 64 años	De 65 y más años
	31.638,72	31.186,26	38.043,84	34.150,81	19.730,18
<b>Nivel de estudios completado por el sustentador principal</b>	Sin estudios o con estudios de primer grado	Educación secundaria primer ciclo	Educación secundaria segundo ciclo	Educación superior	-
	20.088,79	29.585,06	33.256,30	38.379,28	-
<b>Situación en la actividad del sustentador principal</b>	Activo	Inactivo	-	-	-
	34.185,42	22.005,07	-	-	-
<b>Ocupación que desempeña el sustentador principal</b>	Dirección de las empresas y de las AAPP	Técnicos y profesionales	Administrativos y trabajadores de servicios y de comercio	Artesanos, trabajadores cualificados, operadores, montadores	Trabajadores no cualificados
	36.977,30	39.927,93	29.660,54	28.529,40	20.666,19
<b>Situación profesional del sustentador principal</b>	Asalariado	Empresario sin asalariados o trabajador independiente	Empleador	-	-
	30.465,75	27.754,50	43.840,21	-	-
<b>Tipo de contrato que tiene el sustentador principal</b>	Contrato indefinido	Contrato eventual / temporal	-	-	-
	32.078,82	23.553,39	-	-	-

Fuente: IAEST

*...de mayor tamaño,...*

En primer lugar, y como es lógico, el gasto del hogar aumenta con el tamaño del mismo.

*...situados en los municipios más grandes,...*

Asimismo, se observa que el mayor nivel de gasto anual está directamente relacionado con el tamaño del municipio. Así, el mayor

volumen de gasto se efectúa en los hogares de los municipios de más de 50.000 habitantes, que en el caso de nuestra Comunidad se circunscribe a su capital.

*... y en los que el sustentador principal tiene entre 45 y 54 años,...*

Si atendemos a diversas características del sustentador principal del hogar, son varias las conclusiones que se obtienen. En primer lugar, se observa que aquellos hogares en los que el sustentador principal tiene unos cincuenta años (entre 45 y 54 años) son los que mayor gasto anual realizan. A continuación estarían aquellos en los que la edad de éste oscila entre 55 y 64 años. Por el contrario, una vez el sustentador principal tiene más de 65 años, el gasto del hogar se reduce.<sup>5</sup>

*...una educación superior, está en activo, es técnico o profesional o directivo de una empresa, es empleador, o tiene un contrato indefinido*

En segundo lugar, se aprecia como el gasto medio anual del hogar, crece conforme aumenta el nivel de formación del sustentador principal. Asimismo, en los hogares donde el sustentador principal está en activo, el gasto es mayor que si está inactivo; si éste es técnico o profesional o es directivo de una empresa, la capacidad de gasto también es mayor respecto a otras ocupaciones, siendo los trabajadores no cualificados los que menor gasto realizan. Además, los empleadores realizan un mayor gasto (frente a los trabajadores asalariados o trabajadores independientes). Y por último, se comprueba como la contratación indefinida permite realizar un mayor gasto frente a los contratados temporales.

## 5. Conclusiones

*Se puede concluir...*

El propósito del presente trabajo ha sido presentar un sucinto análisis de los hábitos de consumo de los hogares aragoneses. A partir de este objetivo, coincidente con el de la EPF, se ha pretendido suministrar información sobre la naturaleza y destino de los gastos de consumo y sobre diversas características relativas a las condiciones de vida de los hogares de nuestra región.

*... que los principales componentes del gasto en consumo son: el alquiler imputado a la vivienda en propiedad,...*

La estructura del gasto muestra como los tres grupos de mayor importancia relativa suponen más del 50% del gasto total de los hogares aragoneses. En primer lugar se sitúa la vivienda, con un peso sobre el total de más de un 25%, a causa de la imputación del alquiler a la vivienda en propiedad (que supone un 67,5% del gasto total de este grupo); a continuación alimentación (en torno al 15%), y en tercer lugar transportes (alrededor del 14%). El resto de grupos tienen un peso relativo, cada uno de ellos, inferior al 10%.

<sup>5</sup> Respecto a esta correlación debe matizarse que está influenciada por el tamaño medio del hogar, dado que para los tramos de edad del sustentador principal en los que se observa mayor gasto el tamaño del hogar también es mayor, y viceversa.

***...el gasto en restaurantes y café, la compra de vehículos, el gasto en prendas de vestir, en carne, y en carburantes y lubricantes,...***

Desagregando a mayor nivel, se puede concluir que los principales gastos de los aragoneses están destinados al alquiler imputado de la vivienda en propiedad, al gasto en restaurantes y cafés y la compra de vehículos. Con una importancia algo menor, pero también relevante, se encuentra el gasto en prendas de vestir, en carne y en carburantes y lubricantes.

***...si bien, la estructura varía con el nivel de ingresos del hogar...***

Otros aspectos a destacar respecto a los hábitos de consumo son las diferencias que se observan dependiendo de los ingresos del hogar. Conforme aumentan los ingresos se dedica una mayor proporción de éstos al vestido, transporte, enseñanza u ocio y hostelería, al contrario de lo que ocurre con vivienda y alimentación, los dos grupos de mayor relevancia.

***...y con diversas características del sustentador principal***

Finalmente, como prototipo de los hogares que más gastan tendríamos aquellos formados por un mayor número de personas, situados en los municipios más grandes, en los que el sustentador principal ronda la cincuentena, tiene una educación superior, está en activo, es técnico o profesional, o directivo de una empresa, es empleador (frente a los trabajadores asalariados) o tiene un contrato fijo (frente a uno temporal).