

# **ANÁLISIS DE LA ENCUESTA A COMPRADORES DE LA XXXIV FERIA DE ARTESANÍA ARAGONESA**

## **1. OBJETIVOS Y ANTECEDENTES**

La XXXIV Feria de Artesanía Aragonesa se ha celebrado del 2 al 10 de diciembre de 2017 en la Sala Multiusos del Auditorio de Zaragoza. Se trata de una feria consolidada, pero, siguiendo las conclusiones del Estudio sobre el Sector Artesano Aragonés realizado en el año 2016, se considera necesario realizar un trabajo que permita conocer la valoración que sobre la feria, los expositores y su producto tienen los visitantes de la misma. Este año se podrá comparar el resultado de diversos aspectos de la encuesta con la realizada en el año 2016.

Para ello se preparó un cuestionario de 11 preguntas y la Asociación Profesional de Artesanos de Aragón contrató una azafata que ha estado realizando entrevistas a compradores durante todo el desarrollo de la feria.

La complejidad y longitud de algunas de las preguntas ha llevado a disponer en este año de menos encuestas. Se han obtenido 209 respuestas completas, lo cual genera unos resultados con un nivel de confianza del 95% para un margen de error de 7%. Es decir, que tenemos el 95% de probabilidades de que el resultado de la encuesta tenga un margen de error de menos del 7%. Es importante destacar que estos parámetros de confianza estadística se cumplen sólo para el análisis general que se realiza.

Como dato general, la Asociación Profesional de Artesanos de Aragón estima que han sido 24.000 los visitantes a la feria.

El número de expositores en la Feria ha sido de 103 provenientes de España y Francia. De esta manera ha expuesto artesanos de Aragón, Asturias, Cantabria, Castilla-La Mancha, Castilla-León, Cataluña, Extremadura, Galicia, Madrid, Navarra, País Vasco y Valencia. De estos 103 expositores 14 eran nuevos respecto a la edición anterior.

Los sectores en los que ha existido oferta son: arcilla polimérica, bisutería, cartón piedra y reciclado, cerámica, cuchillería, cuero, fibras vegetales, gafas-bisutería, joyería y madera.

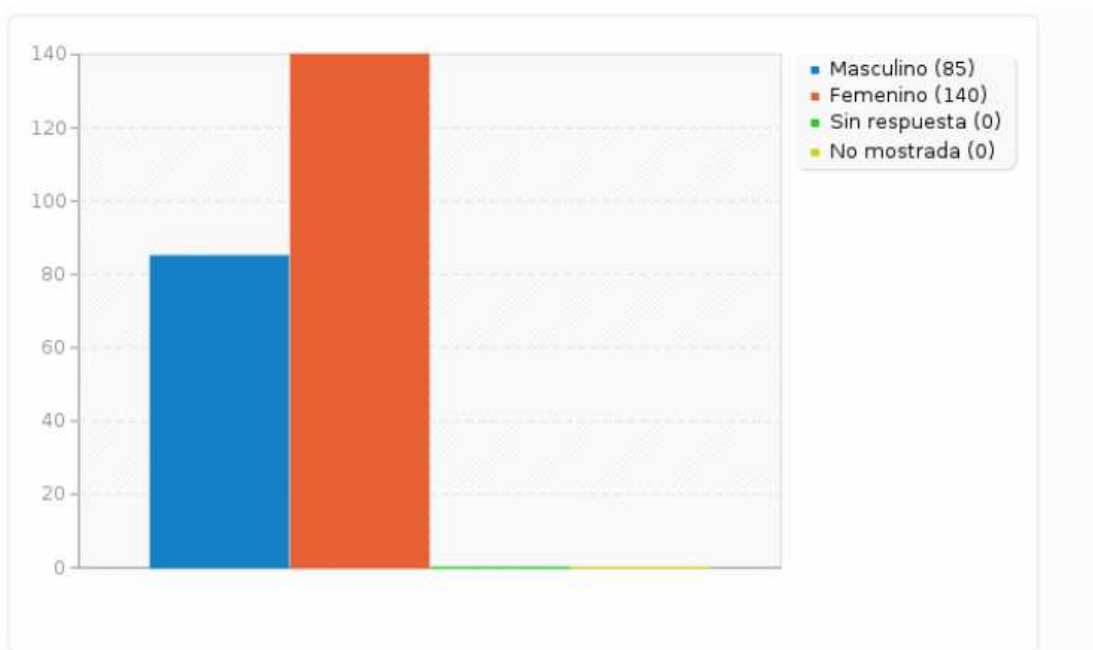
Los artesanos expositores también cumplimentaron una encuesta de nueve preguntas, de la que se han obtenido 85 respuestas completas. La explotación de los datos de la encuesta se realiza tras el análisis de las encuestas a los compradores.

## 2. ANÁLISIS GENERAL DE LA ENCUESTA

A continuación se muestra el resultado de la encuesta agrupado por preguntas

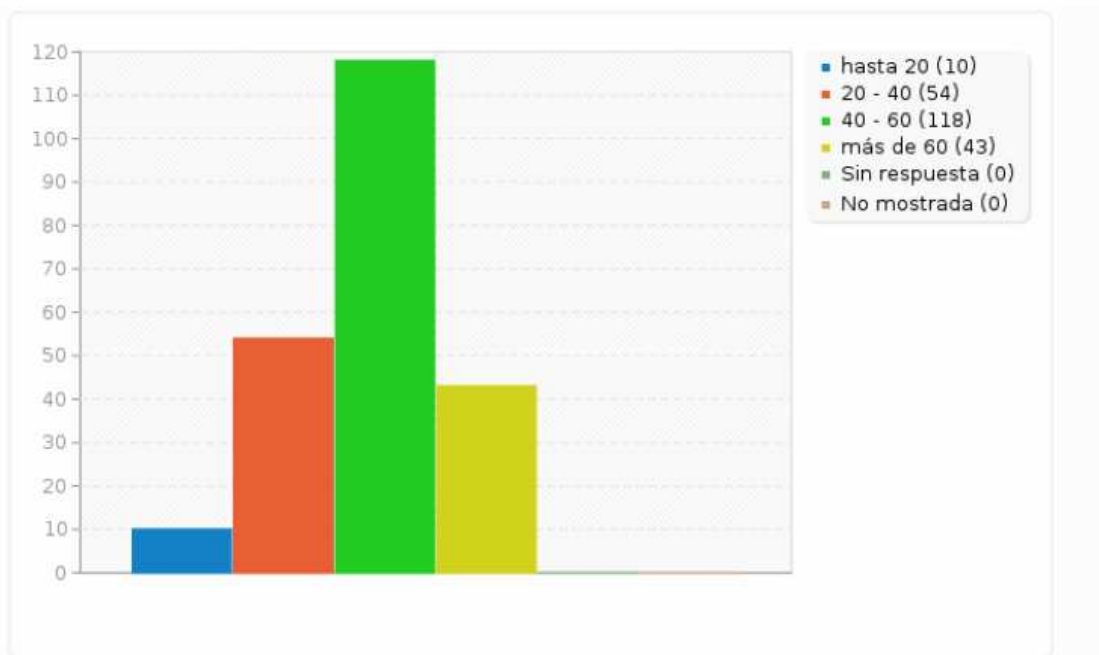
### 1.- Análisis de género de la muestra entrevistada

El 62% de las personas entrevistadas son mujeres y el 28% hombres, lo cual establece una proporción similar a la que se analizó en la encuesta de compradores de la muestra de San Jorge, en la que se entrevistó a un 75% de mujeres frente a un 25% de hombres.



### 2.- Análisis de la edad de las personas encuestadas

En el análisis de la edad de las personas entrevistadas se encuentra mayores diferencias respecto a la experiencia de la muestra de San Jorge. Los entrevistados en la XXXIV Feria de Artesanía están predominantemente en el intervalo entre 40 y 60 años, siendo un 52,44% de la muestra de la Feria, frente a un 33% de la muestra de San Jorge. El segundo tramo es el comprendido entre 20 y 40 años, con un 24%, siendo en la muestra de San Jorge un 25%. El tramo de más de 60 años alcanzó el 19% cuando este tramo fue el más numeroso en la muestra de San Jorge, con un 39%.

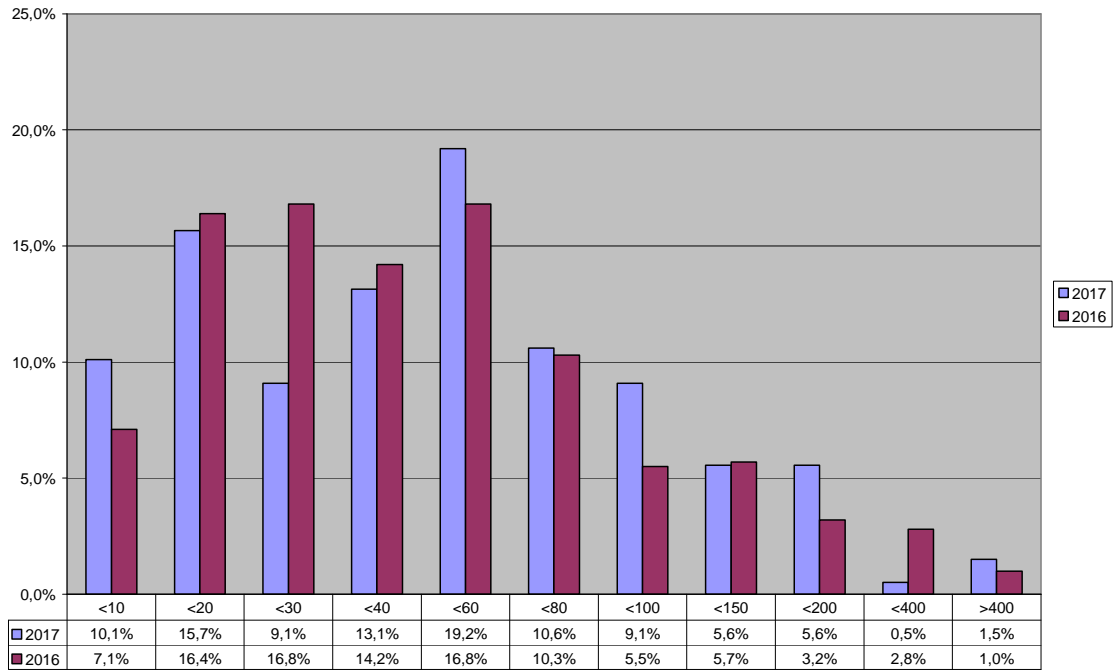


3.- Ha adquirido algún producto en la feria, y si es así de que sector y de qué importe:

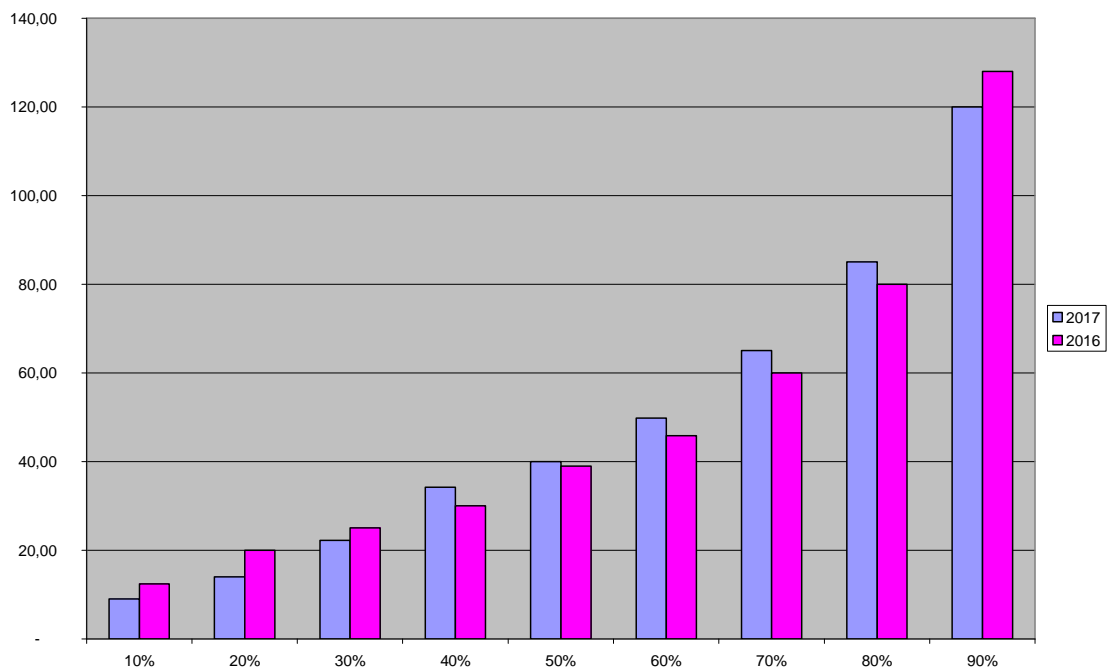
En este apartado, se debe ser prudente con la comparación entre años, ya que la diferencia en el tamaño de la muestra entre el año 2016 y el año 2017 ha sido importante. En las encuestas de 2017 se ha ampliado la información de compra por sectores artesanos, dándose el caso de que una misma persona ha podido efectuar compras en varios de ellos. Por este motivo, el número de compras resultante de sumar las compras por sectores es superior al número de compradores totales.

Los resultado de 2017 confirman la concentración de compras en el intervalo entre 10 y 60 euros. Se ha obtenido una muestra con un número de compras para el intervalo entre 20 y 30 euros muy inferior al año pasado, pero esta diferencia podría estar relacionada con el error que se comete al tener una muestra más pequeña.

La compra media en el año 2017 ha sido de 60,60 euros, algo inferior a la del año 2016, que fue de 65,19 euros. En el gasto mínimo que se ha analizado es de 2 euros y el máximo de 600 euros, si bien el número de gastos elevados es muy reducido en ambas ediciones.



La evolución de los deciles de compra ha sido muy similar en los dos años, porque los gastos elevados de más de 200 euros son muy pocos.



Este año también se ha preguntado si había sido una compra puntual o si habían realizado compras de importes similares durante los últimos tres años. Un contestaron 176 personas, de las que 76 (un 43%) indicaron que era una compra puntual y 96 (el 57%) contestaron que habían realizado compras similares en los últimos tres años.

A estas 96 personas, se les volvió a preguntar sobre si la compra realizada era en el mismo sector artesano o en diferentes sectores y 26 contestaron que realizaban las compras siempre de productos del mismo sector artesano y 66 que compraban diferentes productos artesanos.

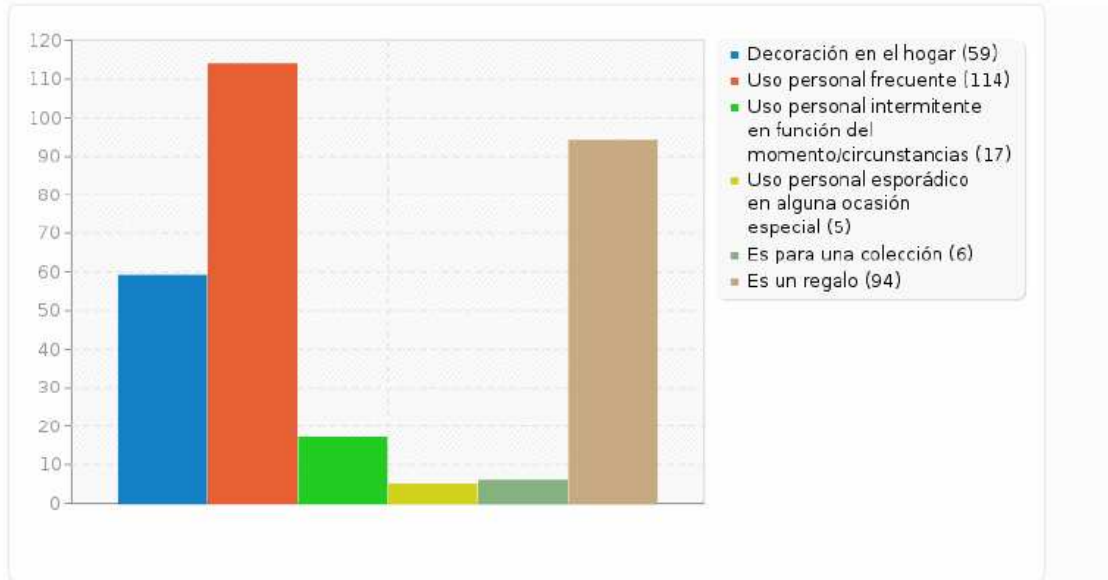
El reparto de número de compras y su distribución por importes económicos para cada sector se muestra en esta tabla.

	Nº de compras	<10	<20	<30	<40	<60	<80	<100	<150	<200	<400	>400
<b>Cerámica / Arcilla</b>	43	2	17	6	3	8	3	0	3	1	0	0
<b>Cuero</b>	32	6	12	7	0	3	2	1	0	1	0	0
<b>Joyería</b>	51	4	10	8	8	5	6	7	3	0	0	0
<b>Bisutería</b>	27	7	7	2	6	4	1	0	0	0	0	0
<b>Madera</b>	37	4	11	5	5	6	2	1	1	2	0	0
<b>Textil</b>	40	4	4	9	5	7	4	2	5	0	0	0
<b>Papel / Cartón</b>	15	2	5	2	5	1	0	0	0	0	0	0
<b>Vidrio / Vidriera</b>	14	1	7	1	2	1	1	1	0	0	0	0
<b>Fibras Vegetales</b>	6	3	1	2	0	0	0	0	0	0	0	0
<b>Metal</b>	2	0	0	1	0	1	0	0	0	0	0	0
<b>Otros</b>	22	5	5	1	1	4	2	1	0	0	1	2
<b>Total de compras</b>	198	20	31	18	26	38	21	18	11	11	1	3

En la mayoría de sectores de gasto más elevado se observa que se tiene una media en el entorno de los 40 euros por tener gastos máximos más elevados.

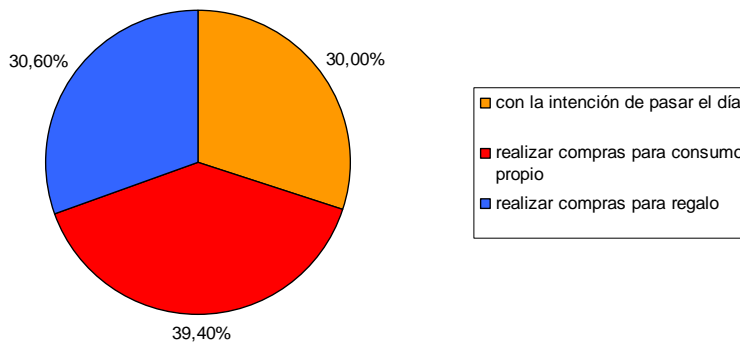
	Nº de compras	Gasto medio	Gasto mínimo	Gasto máximo
<b>Cerámica / Arcilla</b>	43	41,19	6	200
<b>Cuero</b>	32	31,84	6	170
<b>Joyería</b>	51	49,65	7	150
<b>Bisutería</b>	27	27,33	2	65
<b>Madera</b>	37	41,92	5	190
<b>Textil</b>	40	49,93	2	150
<b>Papel / Cartón</b>	15	25,13	10	45
<b>Vidrio / Vidriera</b>	14	32,43	10	100
<b>Fibras Vegetales</b>	6	13,83	3	30
<b>Metal</b>	2	34,50	25	44
<b>Otros</b>	22	91,52	6	600
<b>Total compras</b>	198	60,60	2	678

4.- ¿Cuándo y cómo vas a utilizar el producto que has comprado?



La respuesta a esta pregunta no es única, por lo tanto, la persona que ha hecho un regalo para decoración en el hogar, podía marcar las dos opciones. Por este motivo, los porcentajes no suman el 100%. El uso personal frecuente es la opción mayoritaria con el 50,7%, seguido del regalo con un 42%. La decoración del hogar también es una respuesta relevante ya que alcanza un 26,2%.

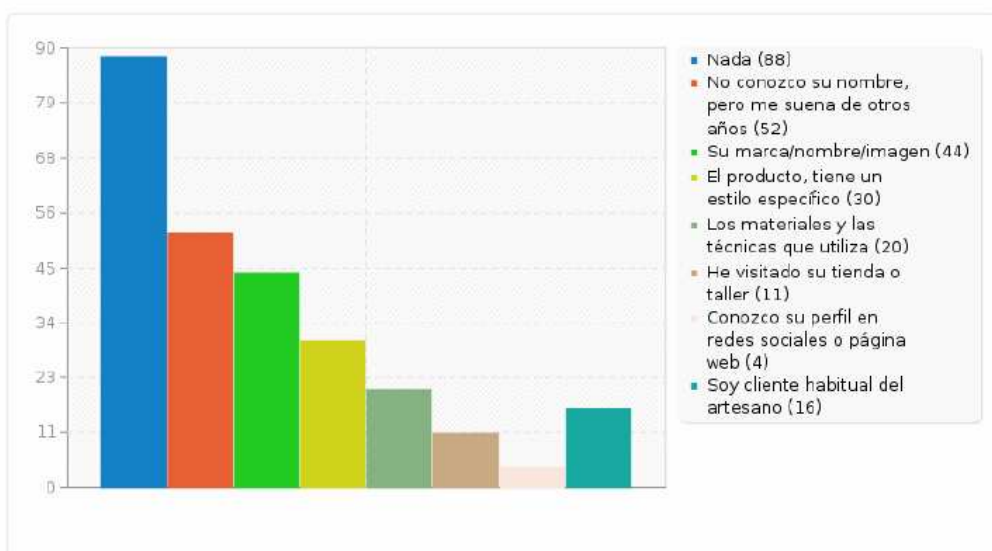
En el año 2016, los encuestados expresaron también una tendencia algo mayor a la compra para consumo propio que para regalo, pero sin que existan grandes diferencias entre ambas.



### 5.- Qué conoces del artesano al que has comprado el producto?

El desconocimiento total es la opción más frecuente, estableciendo una tendencia descendiente en número de compradores según se avanza en el grado de conocimiento del artesano al que han adquirido un producto, con un pequeño repunte de clientes habituales, que alcanzan al 7,11% del total.

El menor porcentaje de conocimiento se da en las redes sociales, bien porque los compradores de feria no son usuarios de redes sociales, bien porque no todos los artesanos son igual de activos en las redes. También es posible que los valores medios estén mostrando un resultado diferente a las diversas realidades que coexisten en la feria.

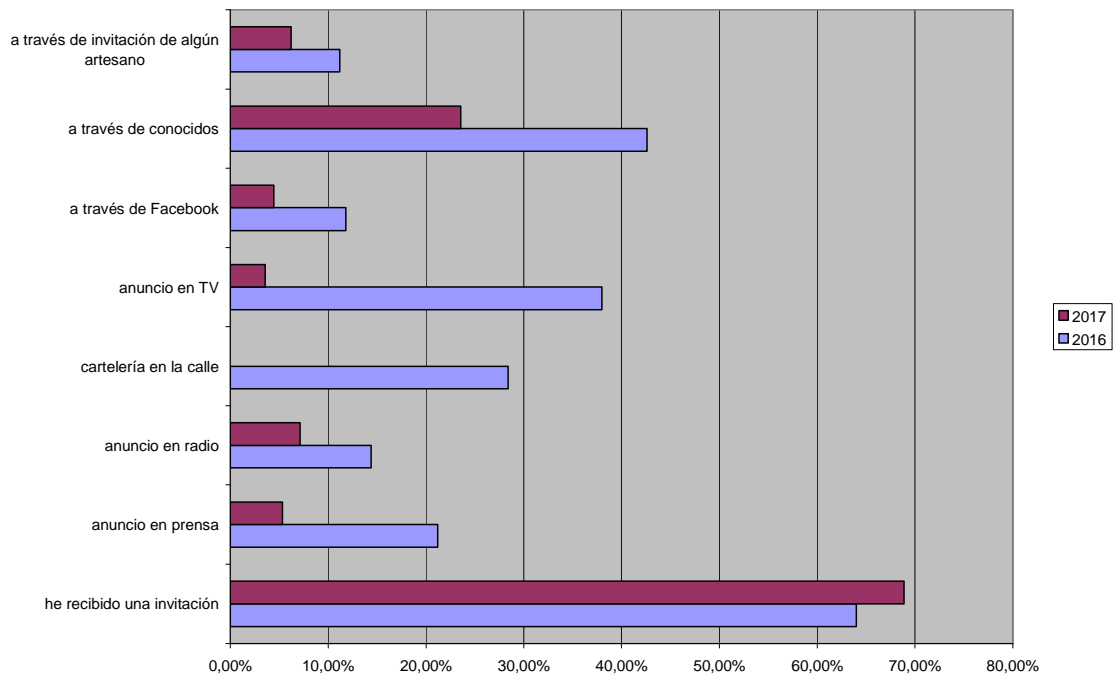


### 6.- Cual es el medio por el que se ha informado de la realización de esta feria:

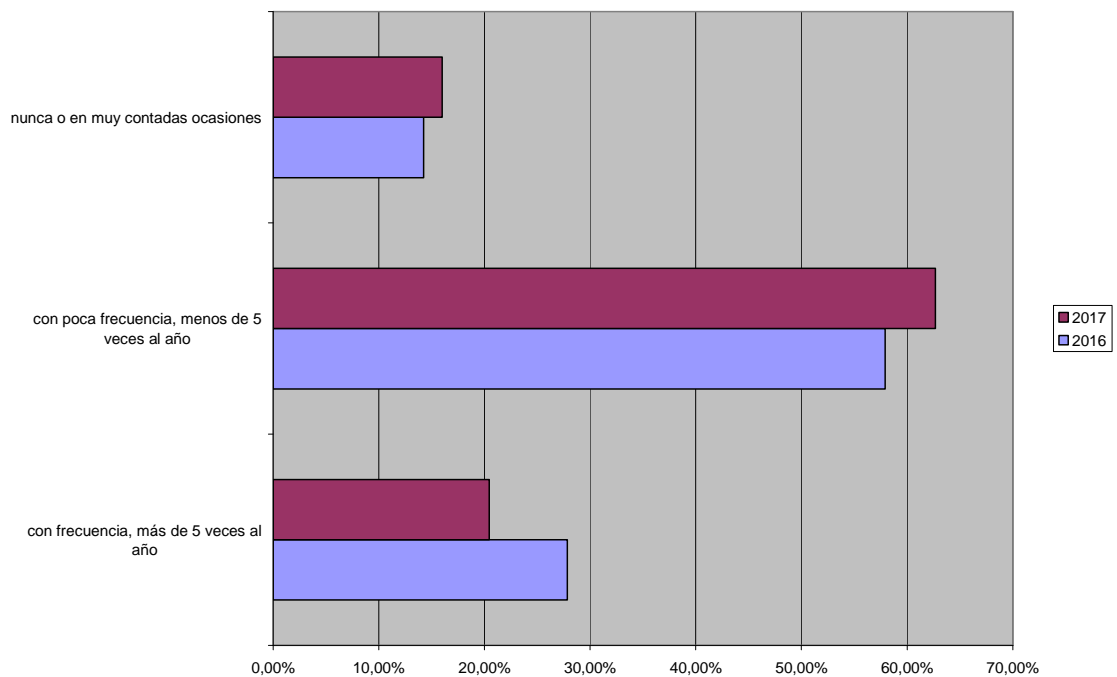
La pregunta era abierta, es decir, podían marcar todos los medios de información que hubieran utilizado. Se consolida de manera destacada la eficacia del reparto de invitaciones, ya que el 64% en el 2016 y el 69% del 2017 declaran haber recibido una. El segundo medio de información son los conocidos, marcado por un 42,6% de los visitantes en el 2016 y por un 23,5% en el 2017.

Las diferencias en percepción no se corresponden con diferencias en los medios encargados, ya que en las campañas de 2016 y 2017 ha habido el mismo número de medios utilizados y con la misma intensidad. Las diferencias en el tamaño de la muestra pueden ser un factor a considerar.





*7.- Con qué frecuencia suele comprar este tipo de productos*

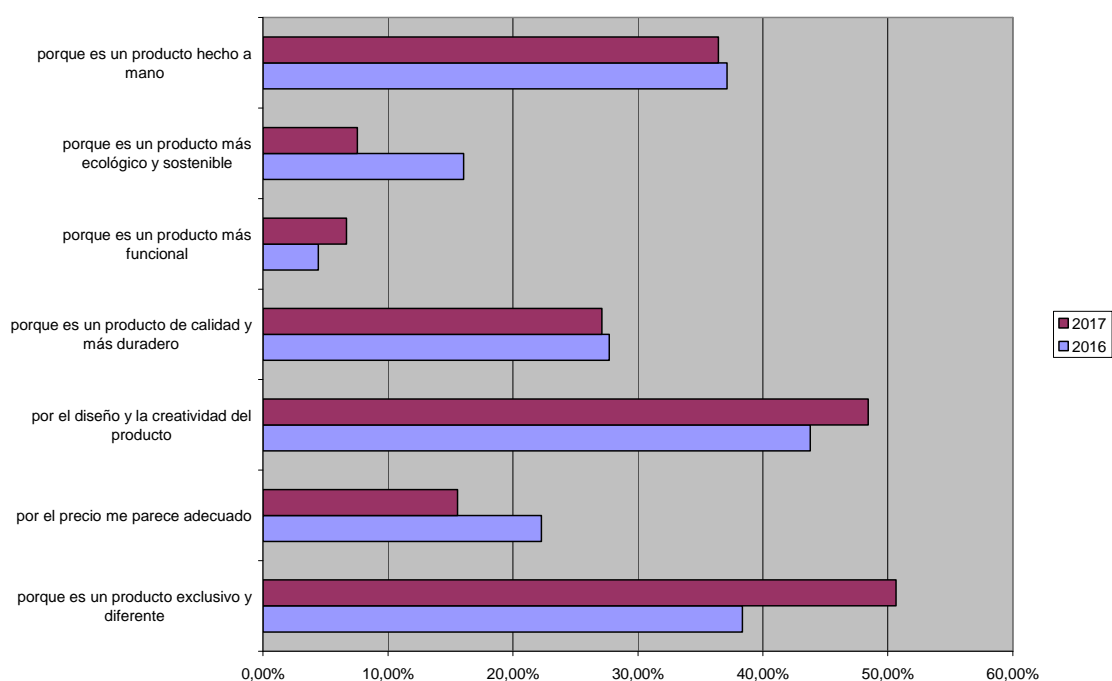


Los resultados de esta pregunta son coherentes en la comparación anual y se mantienen valores similares de frecuencia de compra de productos artesanos.

*8.- Cuáles han sido los dos motivos principales por los que ha decidido comprar algún producto en la feria*

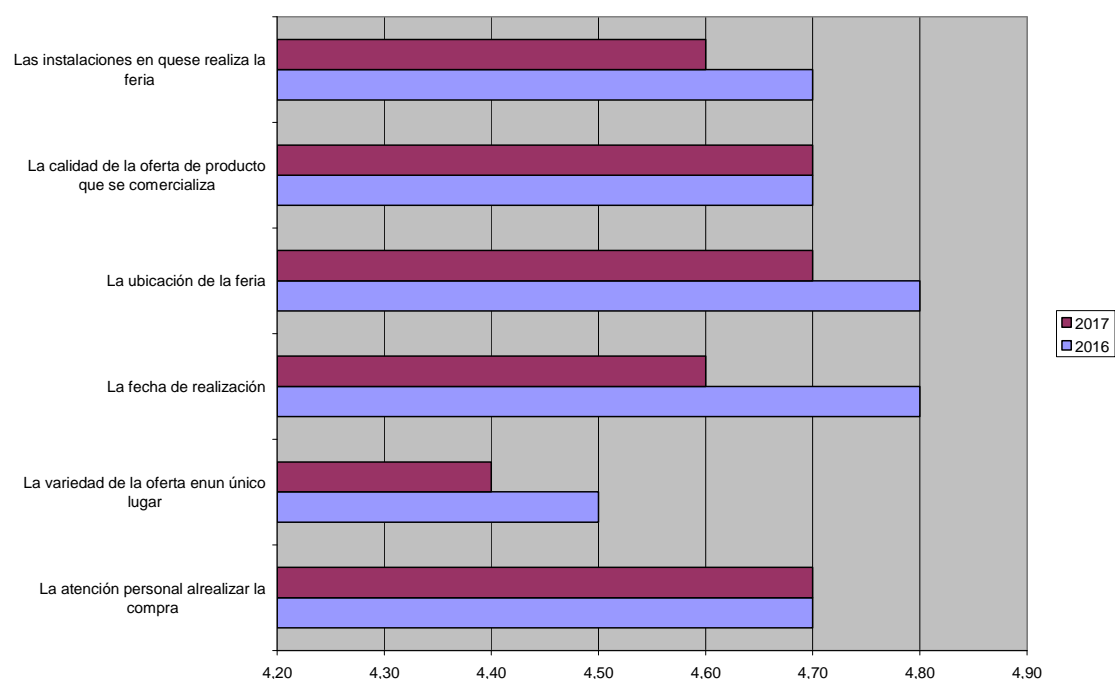
En esta pregunta debían marcar dos de las respuestas, por lo que la suma de todas no es el 100%. También se confirma la tendencia detectada el año pasado, ya el diseño y la creatividad se destacan como el criterio más importante a la hora de tomar la decisión de compra. La exclusividad y la diferencia son el segundo motivo, que podría ser similar al primero, si bien la intención de la pregunta es señalar la importancia de la pieza única o del producto de lujo.

La tercera cualidad que se valora es que sean productos hechos a mano, que es una característica propia y exclusiva del sector artesano.



*9.- Valore del 1 (pésimo) al 5 (excelente) los siguientes aspectos de la feria:*

- *La atención personal al realizar la compra*
- *La variedad de la oferta en un único lugar*
- *La fecha de realización*
- *La ubicación de la feria.*
- *La calidad de la oferta de producto que se comercializa*
- *Las instalaciones en que se realiza la feria*

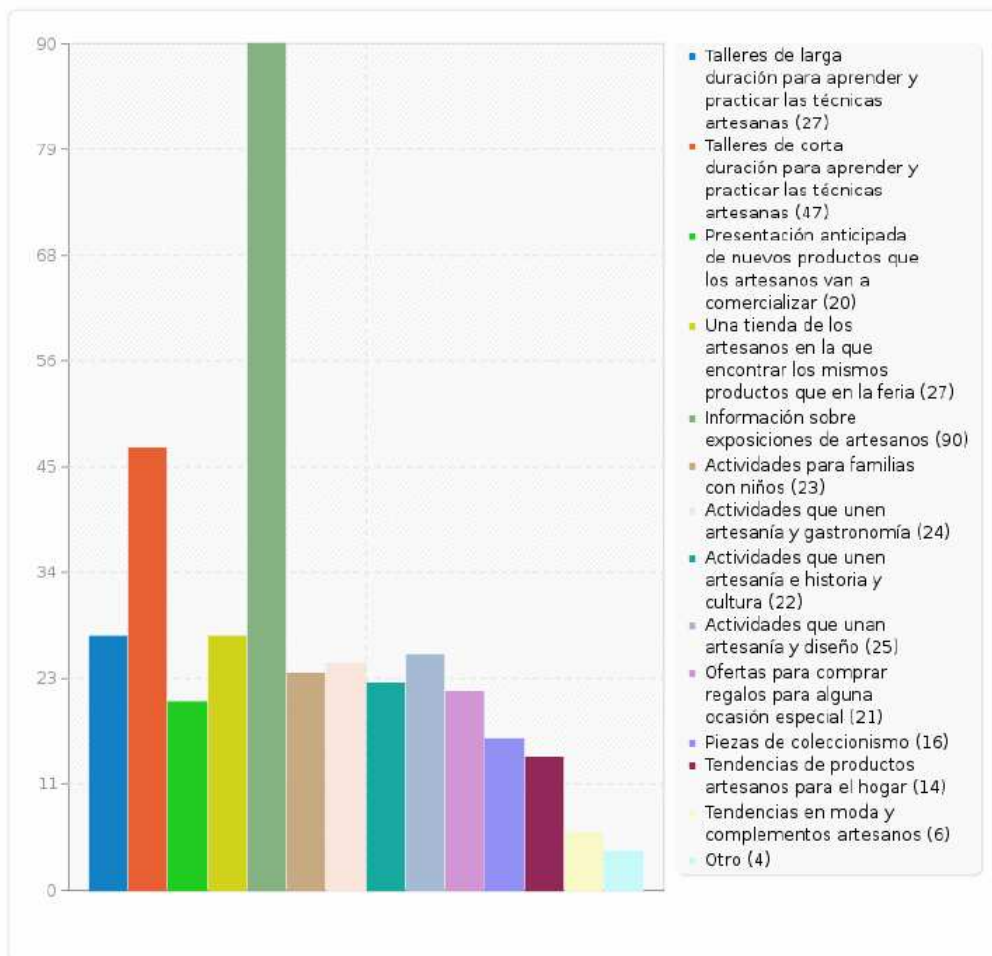


Las puntuaciones de valoración sobre la feria y sus instalaciones se mantienen positivas en la misma tónica del año anterior.

*10.- Queremos seguir atendiéndole durante todo el año, de qué manera le gustaría conocer las ofertas de los artesanos aragoneses*

Era una pregunta abierta, por lo que la suma de respuestas es superior al número de respuestas obtenida. Destaca la petición de información sobre exposiciones de los artesanos, con 90 respuestas, seguido de la posibilidad de realizar talleres de corta duración para aprender y practicar técnicas artesanas con 47 respuestas. El resto de opciones que se plantearon tiene valores pequeños de respuestas obtenidas.

Opción	Cuenta	Porcentaje
Talleres de larga duración para aprender y practicar las técnicas artesanas (SQ001)	27	12.00%
Talleres de corta duración para aprender y practicar las técnicas artesanas (SQ002)	47	20.89%
Presentación anticipada de nuevos productos que los artesanos van a comercializar (SQ003)	20	8.89%
Una tienda de los artesanos en la que encontrar los mismos productos que en la feria (SQ004)	27	12.00%
Información sobre exposiciones de artesanos (SQ005)	90	40.00%
Actividades para familias con niños (SQ006)	23	10.22%
Actividades que unen artesanía y gastronomía (SQ007)	24	10.67%
Actividades que unen artesanía e historia y cultura (SQ008)	22	9.78%
Actividades que unen artesanía y diseño (SQ013)	25	11.11%
Ofertas para comprar regalos para alguna ocasión especial (SQ009)	21	9.33%
Piezas de coleccionismo (SQ010)	16	7.11%
Tendencias de productos artesanos para el hogar (SQ011)	14	6.22%
Tendencias en moda y complementos artesanos (SQ012)	6	2.67%
Otro	4	1.78%



### 10.- ¿Cómo mejoraría la Feria?

Más información sobre los artesanos, más servicios y algunas opiniones puntuales son las aportaciones en este apartado, sin que exista ninguna cuestión relevante y común a todos los visitantes.

Encuesta a los expositores de la XXXIV Feria de Artesanía de Aragón.

1.- Indique el sector de actividad

2.- ¿Es aragonés?

3.- ¿Ha expuesto en esta feria con anterioridad?

Los datos más relevantes de estas preguntas son que la oferta de cerámica, textil y joyería alcanza el 46% del total, siendo los sectores más destacados. En el conjunto de la muestra analizada, el 61,2% de los participantes son artesanos aragoneses y el 87,1% de los encuestados ha repetido en alguna ocasión la participación en la feria.

Los datos desglosados por sectores se muestran a continuación.

	Nº de expositores	% sobre el total	% aragoneses	¿repite en la feria?
<b>Cerámica / Arcilla</b>	15	17,6%	86,7%	86,7%
<b>Cuero</b>	6	7,1%	50,0%	100,0%
<b>Joyería</b>	15	17,6%	60,0%	86,7%
<b>Bisutería</b>	5	5,9%	80,0%	100,0%
<b>Madera</b>	8	9,4%	37,5%	100,0%
<b>Textil</b>	16	18,8%	62,5%	87,5%
<b>Papel / Cartón</b>	7	8,2%	42,9%	57,1%
<b>Vidrio / Vidriera</b>	4	4,7%	50,0%	75,0%
<b>Fibras Vegetales</b>	2	2,4%	100,0%	100,0%
<b>Metal</b>	2	2,4%	50,0%	100,0%
<b>Otros</b>	5	5,9%	40,0%	80,0%
<b>Total encuestas</b>	85	100,0%	61,2%	87,1%

4.- Su cuáles eran sus objetivos al acudir a la feria y califique de 0 (nada) a 5 (muy satisfactorio) su grado de consecución:

Surgen dudas a la hora de valorar esta pregunta, porque en general los expositores no habrían alcanzado sus objetivos, lo que contrasta con la intención de retorno expresada más adelante. Tampoco es coherente con la evaluación general de la feria que se realiza en la pregunta siguiente.

	Nº de expositores	Valoración media
<b>Venta directa</b>	78	2,9
<b>Contactos clientes directos</b>	58	2,3
<b>Contactos Profesionales</b>	24	1,3

5.- ¿Cuál ha sido el resultado económico de la feria?

6.- ¿Volverías a inscribirte en la próxima edición?

	Nº de expositores	% 2017	% 2016	¿te volverías a inscribir?
<b>Muy bueno</b>	7	8,3%	8%	100%
<b>Bueno</b>	49	58,3%	56%	96%
<b>Regular</b>	21	25%	30%	90%
<b>Malo</b>	7	8,3%	3%	57%
	84			91,7%

Las cifras sobre el resultado económico son muy similares a las del año 2016. Hay un pequeño incremento en el resultado bueno y un decremento en el regular, que pasa a incrementar el resultado malo. Sin embargo más de la mitad en todos los casos y un 91,7% de la muestras global se plantea repetir la actividad en el año 2018.

7.- ¿Qué te ha parecido la organización de la feria?

	Nº de expositores	% 2017	%2016
<b>Muy bueno</b>	56	54,1%	38%
<b>Bueno</b>	35	41,2%	62%
<b>Regular</b>	4	4,7%	0%
<b>Mala</b>	0	0%	0%
	85		

Se ha mejorado sensiblemente en la evaluación de la organización, ya que el resultado muy bueno alcanza el 54,1% y la suma de bueno y muy bueno alcanza el 95,3%.

8.- Valore del 1 (pésimo) al 5 (excelente) los siguientes aspectos de la feria:

En la tabla siguiente se muestra la media obtenida para cada concepto así como el número de valoraciones del 1 al 5 que se ha facilitado para cada uno de ellos, de manera que se pueda conocer la más votada y el reparto de las valoraciones en cada caso.

	Nota media	1	2	3	4	5
<b>El tipo de cliente que acude</b>	3,6	1	6	29	37	12
<b>La variedad de la oferta de oficios y productos</b>	3,9	0	7	15	34	28
<b>La fecha de realización</b>	4,4	2	0	12	22	49
<b>La ubicación de la feria.</b>	4,3	2	5	11	14	53
<b>La calidad de la oferta de producto que se comercializa</b>	4,1	0	5	13	37	30
<b>Las instalaciones en que se realiza la feria</b>	4,7	0	0	3	16	66

El tipo de cliente que acude y la variedad de la oferta de oficios y productos son dos aspectos sobre los que se presentan mayores oportunidades de mejora, ya que no alcanzan la puntuación de 4. Las instalaciones en que se realiza la feria son la cuestión mejor valorada.

#### 9.- ¿Cómo mejoraría la Feria?

En este aspecto hay algunas respuestas que solicitan más servicios (wifi, publicidad, etc), algunos comentarios con controversia (la música tiene comentarios favorables y desfavorables, lo mismo la temperatura) y opiniones sobre la necesidad de atraer a público de la franja entre 20 y 40 años.