

Comunidad de Aragón

Departamento de Salud y Consumo

Dirección General de Salud Pública

**“SERVICIO DE REALIZACIÓN DE LA ENCUESTA SOBRE
DROGAS A LA POBLACIÓN ESCOLAR DEL AÑO 2006”**

COMUNIDAD AUTÓNOMA DE ARAGÓN

Madrid, julio de 2.006

ÍNDICE

I.	INTRODUCCIÓN.....	3
II.	RESUMEN	5
III.	CONSUMO DE TABACO	13
IV.	CONSUMO DE ALCOHOL	19
V.	CONSUMO DE TRANQUILIZANTES	27
VI.	CONSUMO DE CANNABIS	32
VII.	CONSUMO DE COCAÍNA	35
VIII.	CONSUMO DE HEROÍNA	39
IX.	CONSUMO DE SPEED Y ANFETAMINAS	41
X.	CONSUMO DE ALUCINÓGENOS	43
XI.	CONSUMO DE SUSTANCIAS VOLÁTILES	45
XII.	POLICONSUMO	51
XIII.	OPINIONES ACERCA DEL CONSUMO DE DROGAS	53
	XIV.1. Riesgo percibido ante diversas conductas de consumo	53
	XIV.2. Disponibilidad percibida	54
XIV.	INFORMACIÓN RECIBIDA SOBRE EL CONSUMO DE DROGAS	55
XV.	ENTORNO SOCIAL	59
XVI.	METODOLOGÍA: FICHA TÉCNICA.....	63
	XVII.1 Población de referencia	63
	XVII.2 Diseño muestral	63
	XVII.2 Desarrollo del Trabajo de Campo.....	65

I. INTRODUCCIÓN

Este documento presenta los principales resultados obtenidos en la Encuesta sobre Drogas a la Población Escolar para la Comunidad de Aragón en 2.006. La realización de la encuesta se ha guiado por la metodología establecida en el Proyecto Español de Encuestas Escolares sobre Drogas (PEEED).

El objetivo general de la Encuesta es conocer de forma periódica la situación y las tendencias del consumo de drogas entre los estudiantes de Enseñanza Secundaria Obligatoria, Bachillerato y Ciclos Formativos de Grado Medio a nivel estatal, con el fin de orientar el desarrollo y evaluación de intervenciones destinadas a reducir el consumo y los problemas asociados.

A partir de este objetivo general, los objetivos concretos del proyecto son los siguientes:

- a) Estimar la prevalencia de consumo de las distintas sustancias.
- b) Estimar los patrones de consumo y las características sociodemográficas más importantes de los consumidores.
- c) Estimar las opiniones, conocimientos, percepciones y actitudes ante determinados aspectos relacionados con el abuso de drogas: oferta y accesibilidad (especialmente disponibilidad percibida) y consumo (especialmente riesgo percibido ante diversas conductas de consumo).
- d) Identificar factores de riesgo asociados al consumo de las distintas sustancias (factores socioeconómicos, estilos de vida, etc.).
- e) Conocer el grado de exposición y receptividad de los estudiantes a determinadas intervenciones.

Aparte de lo señalado, existe otro objetivo coyuntural que es el conocer de forma detallada las conductas y circunstancias de consumo durante el fin de semana, incidiendo especialmente en el consumo de bebidas alcohólicas.

Este informe se centra fundamentalmente en los objetivos a), b) y c). La identificación de factores de riesgo asociados al consumo de las distintas sustancias requiere un análisis más pormenorizado e investigaciones ad-hoc que quedan fuera del marco de este informe. Identificar factores de riesgo reales eliminando el efecto de las principales variables sociodemográficas (sexo y edad) implica recurrir al análisis multivariable, única forma de describir una realidad multidimensional.

Como variables de análisis se han utilizado el sexo, la edad, la titularidad del centro educativo y el tipo de enseñanza, aunque con la cautela necesaria que exige la fuerte asociación que presenta esta variable con la variable edad.

Para la elevación de los resultados, en este estudio se han utilizado coeficientes relativos de ponderación. Las variables de ponderación han sido Titularidad del Centro (Público o Privado) y Tipo de Estudios (E.S.O., Bachillerato, Ciclos Formativos de Grado Medio). De esta manera, los resultados de la muestra conservan la estructura relativa que presenta la población de Aragón respecto a estas variables.

II. RESUMEN

La muestra obtenida constituye un 4,3% de la población de estudiantes entre 14 y 18 años matriculados en la Comunidad de Aragón en el 2006. Por sexo, la muestra representa un 42,7% de chicos, y un 57,3% de chicas. Por edades, se ha distribuido de la siguiente manera: 19,3% estudiantes de 14 años, 25,1% estudiantes de 15 años, 30,1% con 16 años, 16,8% estudiantes de 17 y un 8,7% estudiantes de 18 años.

En el 89,0% de los casos, los padres de los alumnos encuestados estaban empleados en el momento de realizarse la encuesta, mientras que el 64,9% de las madres tenían una ocupación fuera del hogar. La tasa de paro entre padres y madres ha sido, respectivamente, del 1,3% y del 1,8%, aunque el 29,5% de las madres se ocupaban de las tareas de la casa, frente a una tasa prácticamente nula entre los padres (0,8%).

Algo más de una quinta parte de padres y de madres (21,9% entre los padres y 24,2% entre las madres) tenían un nivel de estudios bajo (hasta primarios), dándose unos índices del 27,5% y del 24,2% de niveles de estudios universitarios, respectivamente para padres y madres. Hay que señalar, sin embargo, que el 17,3% de los alumnos declararon desconocer el nivel de estudios del padre y el 15,1% el de la madre.

Con respecto al consumo de las sustancias analizadas, el alcohol sigue siendo la sustancia más consumida entre los jóvenes de 14 a 18 años: un 85,7% declara haber consumido alcohol alguna vez en la vida, frente al 79,6% registrado en el total nacional. El 82,9% lo consumió los 12 meses previos a la encuesta y el 67,9% los últimos 30 días. En estos dos casos, las cifras son significativamente superiores a las registradas en la campaña nacional: 75% y 58,2%, respectivamente.

Los lugares predominantes de consumo son espacios públicos: primordialmente los bares o pubs, a los que acuden un 82,4% de los jóvenes, seguido de calles, plazas, parques o espacios públicos abiertos (73,6%). Más de la mitad (50,8%) de los jóvenes aragoneses acuden a discotecas para consumir alcohol. Esta situación difiere de la que se ha observado a nivel nacional, en la que bares o pubs son escogidos por el 73,5% de los jóvenes, discotecas por un 61,4%, y calles, plazas, parques o espacios públicos por un 64,5%.

Los indicadores indirectos de consumo excesivo de alcohol presentan cifras moderadamente elevadas, incrementándose significativamente respecto a la campaña realizada a nivel nacional. Un 65,3% de los estudiantes de 14 a 18 años manifiesta haberse emborrachado alguna vez y un 35,2% en los últimos treinta días. En el resto del territorio nacional estos índices fueron de 54,5% y

25,8% respectivamente

El tabaco es la segunda sustancia más extendida entre los estudiantes de 14 a 18 años con una prevalencia del 36,8% de jóvenes que lo han consumido en los últimos 30 días.

La edad de inicio de consumo de tabaco se muestra como la menor de todas las sustancias analizadas (12,9 años), seguida por el alcohol (13,5 años), manteniéndose en valores ligeramente inferiores a los obtenidos en el total nacional.

El consumo de tabaco se puede considerar moderado, aunque está por encima de la media nacional, ya que el consumo medio es de 6,1 cigarrillos/día (en la campaña realizada a nivel nacional esta estimación se ha fijado en 5,6 cigarrillos/día). En los últimos 30 días, de los jóvenes que han consumido tabaco alguna vez en su vida, un 53,7% refiere consumos de 1 a 5 cigarrillos cada día que fuman, mientras que un 28,9% fumaron de 6 a 10 cigarrillos por día y un 12,8% más de 10.

Excepción hecha del alcohol y tabaco, y tomando como referencia el consumo en los últimos doce meses, el cannabis sigue siendo, con diferencia, la droga más extendida entre los estudiantes de 14 a 18 años: un 38,3% de ellos declararon haber consumido esta sustancia los 12 meses previos a la encuesta. Un porcentaje significativamente superior al observado en el total nacional, con una prevalencia en el consumo de esta sustancia durante el mismo periodo de tiempo de 29,8%.

A continuación, la cocaína (en base y/o polvo) y el speed, con una proporción de consumidores en los últimos doce meses del 6,9% y el 6,6% respectivamente, son las sustancias más consumidas. Las siguientes sustancias por orden de prevalencia son los tranquilizantes sin receta (3,7%), los alucinógenos (3,4%), el éxtasis (3,3%), y las sustancias volátiles (2,6%). La heroína obtiene una prevalencia de consumo del 0,7% dentro de los últimos doce meses.

El sexo establece diferencias de consumo. La proporción de consumidores es significativamente menor en las chicas que en los chicos para todas las sustancias ilegales, salvo tabaco y tranquilizantes, teniendo en cuenta los tres indicadores utilizados: consumo alguna vez, los últimos 12 meses o los últimos 30 días. Los resultados obtenidos respecto a la incidencia del sexo en la proporción de consumidores se mantienen, de esta forma, similares respecto a las anteriores campañas en todas las sustancias analizadas.

TABLA II.1

PREVALENCIAS DEL CONSUMO DE DIFERENTES SUSTANCIAS SEGÚN SEXO

	ALGUNA VEZ		ÚLTIMOS 12 MESES		ÚLTIMOS 30 DÍAS	
	HOMBRES	MUJERES	HOMBRES	MUJERES	HOMBRES	MUJERES
· Alcohol	86,1	85,4	83,4	82,6	66,8	68,7
· Tabaco	50,1	58,5	37,2	48,1	31,2	41,0
· Tranquilizantes con/sin receta	9,2	12,9	4,6	6,1	2,9	2,7
· Tranquilizantes sin receta	5,0	8,5	2,9	4,4	2,7	2,2
· Cannabis	46,2	45,5	39,3	37,5	28,7	27,3
· Cocaína (base)	6,2	2,3	4,9	1,5	4,1	1,1
· Cocaína (polvo)	8,9	8,0	7,6	5,6	5,0	3,0
· Heroína	1,9	0,3	1,5	0,2	0,9	0,1
· Speed y Anfetaminas	9,3	7,8	7,8	5,6	4,9	3,0
· GHB	2,7	1,1	1,7	0,5	0,9	0,2
· Éxtasis	5,3	4,9	4,1	2,7	2,7	1,5
· Alucinógenos	8,1	3,5	5,8	1,6	2,7	0,8
· Sustancias volátiles	7,2	3,0	4,4	1,3	2,4	0,3

También cabe destacar el consumo de tranquilizantes entre las mujeres, con una prevalencia de 12,9% para el consumo alguna vez, del 6,1% para los últimos doce meses y 2,7% los últimos 30 días (en este último caso superado por los hombres, con un 2,9% de prevalencia de consumo). Se observa, para el tabaco, una diferencia significativa entre las prevalencias de consumo más reciente (último año y último mes), superior a los 10 puntos. En general, todas las sustancias se consumen en proporciones parecidas a las que se han observado en la campaña realizada a nivel nacional.

La proporción de consumidores aumenta con la edad entre los 14 y los 18 años en todas las sustancias, siendo claramente creciente al pasar de cada edad a la inmediatamente superior en la mayoría de las sustancias. No obstante, en algunas sustancias, como los tranquilizantes sin prescripción médica o los alucinógenos, el incremento es negativo en determinados intervalos de edad (en este caso, entre los 17 y 18 años) tanto en el consumo alguna vez, en los 12 últimos meses o los 30 últimos días.

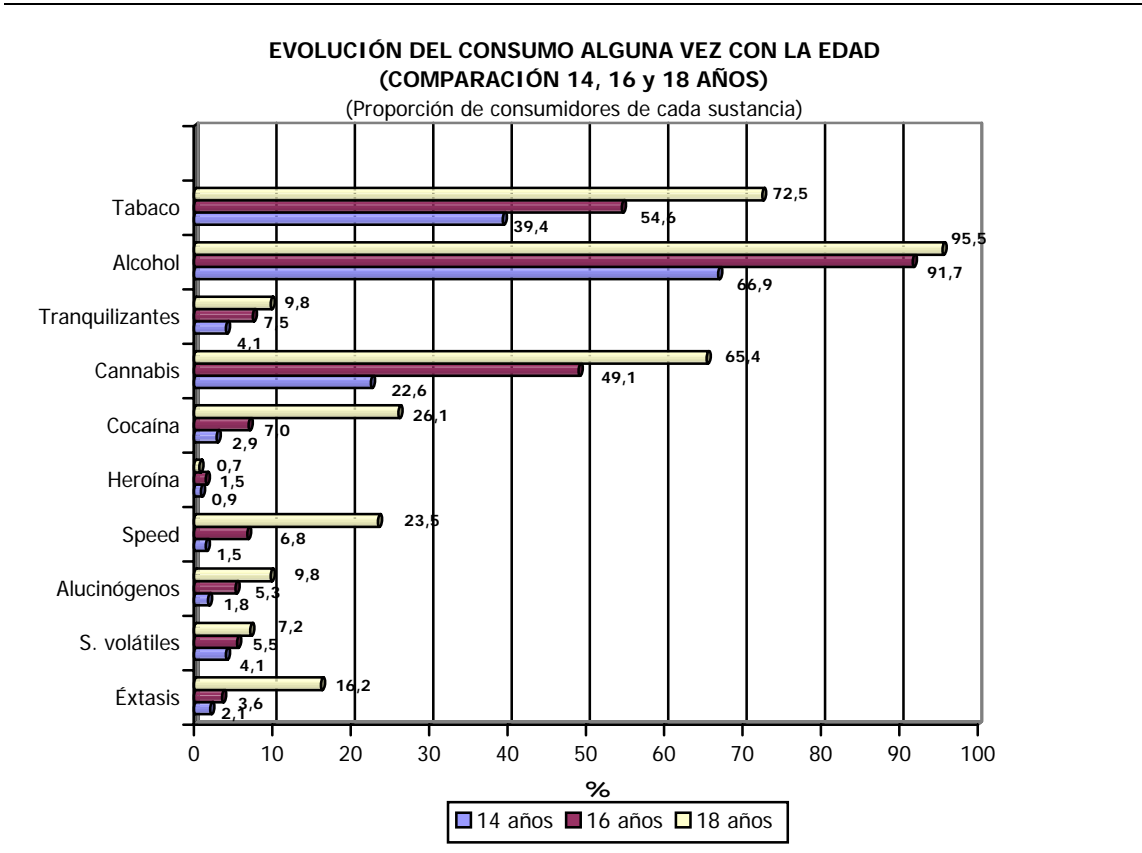
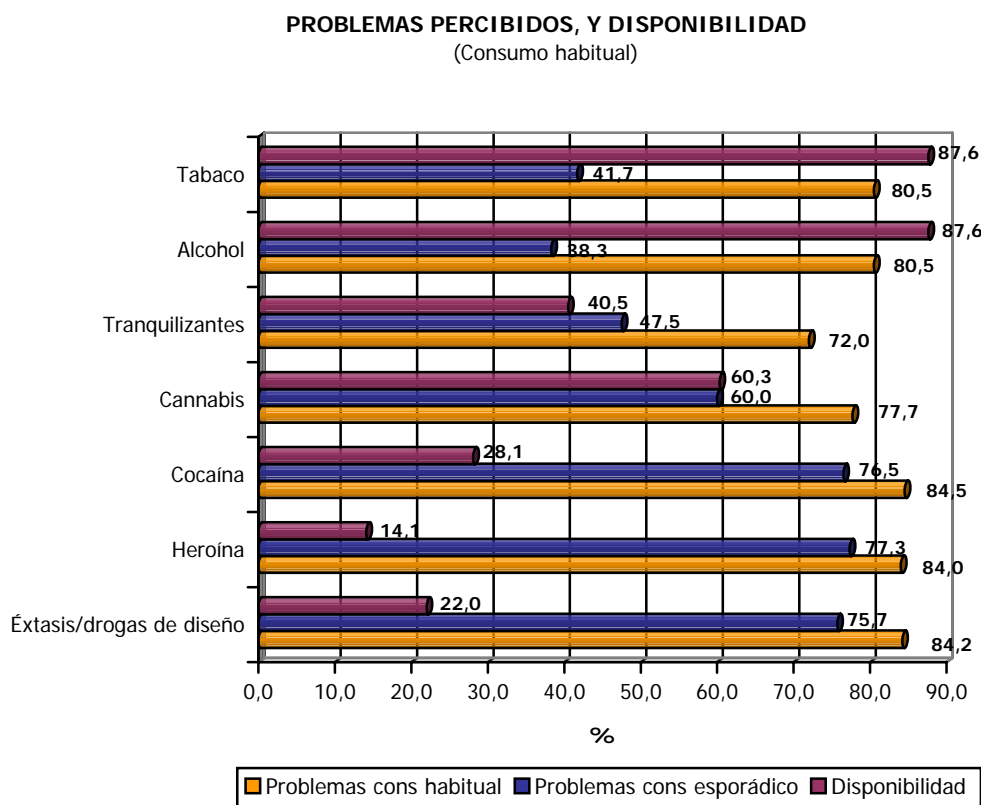


Gráfico II.1: Evolución del consumo alguna vez con la edad.

Exceptuando el tabaco y el alcohol, y tomando como referencia el indicador de prevalencia en el consumo en los últimos 30 días, el cannabis (60,9%), la cocaína (50,0%), el speed y anfetaminas (44,7%), la heroína (44,4%), el éxtasis (38,9%), los alucinógenos (28,9%), sustancias volátiles (25,0%) y tranquilizantes (24,6%) son, por este orden, las sustancias en las que la continuidad obtiene cifras más altas.

Las conductas que se asocian a menores problemas son el consumo del alcohol y el consumo esporádico de cannabis y tranquilizantes. En el lado opuesto, el consumo de heroína, cocaína y éxtasis y drogas de diseño son las tres conductas percibidas como más problemáticas. En el GRÁFICO II.2 queda representado la apreciación que tienen los jóvenes aragoneses ante los problemas que conlleva el consumo de las distintas sustancias, así como la disponibilidad que tienen para obtener éstas.

Gráfico II.2: Problemas percibidos, sensación de rechazo y disponibilidad de las diferentes sustancias.



En general, los jóvenes aprecian los problemas derivados del consumo habitual de las drogas. Se aprecia en los jóvenes aragoneses una percepción de riesgo más acusada para con las drogas más agresivas. De modo que para sustancias como éxtasis, la cocaína o la heroína, consumo habitual es considerado como muy peligroso, o bastante peligroso para más de un 85% de ellos, mientras que para sustancias como tabaco, alcohol, tranquilizantes o cannabis, el porcentaje de jóvenes que consideran muy peligroso o bastante peligroso su consumo es más bajo, y se observan diferencias entre el consumo esporádico y habitual. En cuanto a la disponibilidad, también se observan distinciones entre las sustancias que consideremos. De modo que la alta disponibilidad que se registra para el tabaco o el alcohol, se ve muy reducida cuando se trata de adquirir sustancias ilegales, en especial para el éxtasis, la cocaína y la heroína.

Un 86,7% de los estudiantes de 14 a 18 años manifiesta estar perfecta o suficientemente informado en relación con el consumo de drogas y los efectos y problemas asociados con las distintas sustancias y formas de consumo. Este dato coincide con el registrado en la campaña llevada a cabo en el total del territorio nacional.

Las vías principales por las que se recibe información son los Medios de Comunicación (70,1%), madres (69,6%), y padres (64,3%). No obstante, las vías más utilizadas no son las consideradas más idóneas para recibir una información mejor y más objetiva. Según las respuestas obtenidas, éstas últimas serían el poder recibir información de profesionales sanitarios (49,8%), charlas o cursos sobre el tema (43,6%), y personas que han tenido contacto con las drogas (41,0%). Estos resultados son muy semejantes a los obtenidos en el total nacional.

Por otra parte, resulta significativo que la información y trato sobre las drogas que se hace en las aulas de Aragón varía según el tipo de enseñanza que se recibe. Así, mientras que el 77,7% de los alumnos de E.S.O. afirman haber recibido esta instrucción, para Ciclos Formativos de Grado Medio dicho porcentaje sólo llega al 26,8% de alumnos. También se aprecian diferencias en cuanto a la titularidad del centro en el que el alumno está matriculado. De este modo, mientras que en colegios de titularidad pública un 88,2% de los estudiantes afirman haber recibido información sobre el consumo, efectos y problemas asociados con las distintas sustancias, en centros de titularidad privada este porcentaje alcanza el 79,7%.

Respecto de las ausencias a clase durante el mes anterior a la encuesta, éstas se dan más frecuentemente en aulas de centros públicos, donde un 61,0% de alumnos afirma haber faltado al menos un día a clase, frente a las aulas de centros privados en los que este porcentaje se situó en un 42,0%. La media se sitúa en torno a 2,8 faltas mensuales. El número medio de días más alto corresponde a los alumnos de Ciclos Formativos, con 3,9 días ausentes del aula al mes de media, y el menor a los alumnos de Bachillerato, con 2,5 días al mes de media. El motivo más frecuente ha sido *estar enfermo*, que fue aducido por un 44,1% de los alumnos. Cabe destacar que un 25,9% de las ausencias se debieron por *no tener ganas de ir*.

El índice de repetidores de curso alguna vez alcanza sus mayores valores entre los chicos (33,4% frente al 27,6% de las chicas y el 30,1% del total) y, especialmente, entre los estudiantes de Ciclos Formativos (79,1%). Por regla general, el número de repetidores alguna vez aumenta drásticamente con la edad de los encuestados desde el 0% de los estudiantes de 14 años hasta el 92,8% de los de 18. Por otra parte, la titularidad del centro también introduce diferencias, siendo los alumnos de centros públicos (34,7%) más repetidores que los pertenecientes a centros privados (21,6%).

Un 14,4% de los estudiantes encuestados declaró tener trabajo (en el total nacional se estimó en 16,2%, algo más). Simultanear los estudios con algún tipo de actividad laboral se da de forma más habitual conforme aumenta la edad de los encuestados a partir de los 14 años (6,8%) hasta los 18 años (32,9%). Los chicos son los que simultanean de forma más habitual estudios y trabajo (17,1% frente al 12,3% de las chicas), así como los estudiantes de Ciclos Formativos, que

es el grupo que obtiene unos índices más elevados al respecto; en el momento de la encuesta, un 32,7% de ellos trabajaba.

La cantidad de dinero de la que los estudiantes disponen por término medio cada semana para satisfacer sus gastos personales se sitúa en 33,0 euros (2,2 euros por debajo de la media nacional). Esta cantidad aumenta en la actualidad de forma continuada entre tramos de edad consecutivos desde los 14 años (21,4 euros) hasta los 18 años (55,6 euros), dándose el mayor incremento al pasar de los 17 a los 18 años (13,0 euros). Son los chicos los que disponen de mayor cantidad de dinero a la semana (37,2 euros, frente a los 29,8 de las chicas). Respecto al tipo de estudios cursados, son los estudiantes de Ciclos Formativos los que disponen de más dinero semanal (56,9 euros frente a los 27,7 euros de los estudiantes de E.S.O., los que de menos dinero disponen), aunque este hecho está relacionado con la edad media de los alumnos componentes de cada grupo, que es más elevada entre los alumnos de Ciclos Formativos de Grado Medio, intermedia para los de Bachillerato y menor para los de E.S.O. En cuanto a la titularidad del centro, no se aprecian diferencias significativas en cuanto a la asignación semanal.

La frecuencia con la que los jóvenes de Aragón salen por la noche a divertirse es de 2 o más noches a la semana en el 29,6% de los casos (7,2 puntos porcentuales más que el índice nacional), habiendo un 8,8% de ellos que no salen nunca por la noche frente a un 13,4% a nivel nacional. En general los chicos salen a divertirse por la noche más frecuentemente que las chicas (un 35,0% de ellos salen 2 o más noches a la semana frente a un 25,6% de las chicas).

La hora de regreso a casa es la 01:56 para el 50% de los chicos y las 02:12 para el 50% de las chicas, un cuarto de hora de diferencia. En este sentido, las diferencias en la hora de regreso a casa motivadas por la diferencia de sexo se hacen más abultadas que las observadas en el total nacional. Por edad, las horas medianas de regreso a casa son 12:28, 12:42, 02:11, 04:00 y 04:14 de la madrugada para los 14, 15, 16, 17 y 18 años respectivamente (a esas horas habrían llegado la mitad de los jóvenes de cada edad).

La TABLA II.2 muestra los porcentajes de jóvenes que regresan a casa en cada tramo horario en función de la edad. Respecto a la hora de vuelta a casa en esta comunidad, a pesar de tener porcentajes de jóvenes que llegan por encima de las 2 de la madrugada muy similares a los que se han registrado en el Total Nacional, los altos porcentajes de jóvenes que se quedan en casa y el regreso temprano a casa de los más jóvenes (14 y 15 años), hacen de esta Comunidad una de las más tempranas en la hora media de regreso a casa. Aún así, hay que destacar el hecho de que, en la última salida nocturna, un 55,4% de los aragoneses de 18 años llegaron después de 4 de la madrugada, cuando este porcentaje, en el Total Nacional, sólo llegó al 45,9%.

TABLA II.2

HORA DE REGRESO A CASA LA ÚLTIMA SALIDA EN F/S POR EDAD

	HORA DE REGRESO A CASA LA ÚLTIMA SALIDA EN F/S					TOTAL
	Edad					
	14	15	16	17	18	
Antes de las 12	39,0	37,1	15,6	1,4	2,0	21,0
Entre las 12 y la 1	23,4	18,2	17,6	5,9	4,7	15,4
Entre la 1 y las 2	15,2	16,1	13,8	7,3	3,4	12,5
Entre las 2 y las 3	9,7	11,8	15,4	11,1	8,1	12,1
Entre las 3 y las 4	6,7	10,7	17,6	24,3	18,9	15,4
Después de las 4	5,2	4,9	18,2	43,8	55,4	20,8
La mañana siguiente (>8)	0,7	1,3	1,8	6,3	7,4	2,8

El 60,6% de los alumnos afirma que sus padres conocen casi siempre con quién está cuando sale, y un 18,8% respondió que esto sucede a menudo, existiendo diferencias entre hombres y mujeres. También es más frecuente que los padres sepan dónde se encuentran sus hijas (71,8%), que sus hijos (60,5%). Por otra parte, a la hora de fijar normas claras sobre lo que se puede hacer, esto es más frecuente dentro de casa (en el 50,8% de los jóvenes es casi siempre o a menudo), que fuera de casa (donde a un 38,0% de los jóvenes se le fija casi siempre o a menudo este tipo de normas).

Por último, a la hora de recibir cariño, cuando éste proviene de los padres, el 87,4% de los jóvenes afirman que pueden recibirlo a menudo o casi siempre, siendo este porcentaje casi 7 puntos superior para las chicas que para los chicos. El porcentaje es algo inferior (82,4%) cuando el cariño proviene de una amistad cercana, aunque la diferencia entre chicos y chicas se hace más abultada (un 69,2% para los chicos frente al 92,2% de las chicas). Es significativo que un 10,5% de los jóvenes aragoneses (chicos) no pueda nunca, o raramente, recibir este cariño proveniente de una amistad, frente a un 2,2% de las jóvenes aragonesas.

III. CONSUMO DE TABACO

El porcentaje de estudiantes de 14 a 18 años que declara haber consumido tabaco en alguna ocasión se sitúa en el 54,9%, cifra superior al dato nacional, que se sitúa en 46,1%. En los hombres, este porcentaje se sitúa en 50,1% y en las mujeres en 58,5%. En el Gráfico III.1 se representa la prevalencia en el consumo de tabaco alguna vez en la vida, por edades para los jóvenes de Aragón, junto con el dato a nivel nacional. Podemos ver cómo en Aragón, la distribución por edades de esta variable es distinta a la que se ha observado en la campaña realizada a nivel nacional.

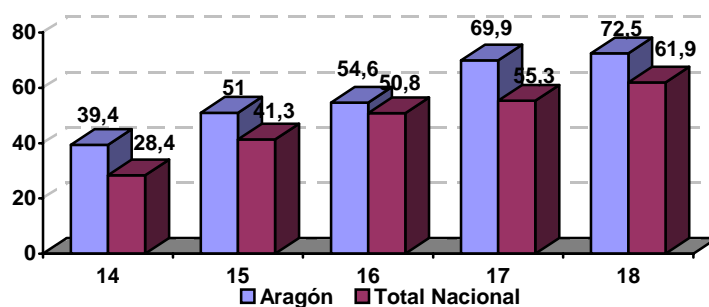


Gráfico III.1: Prevalencia del Tabaco

En efecto, mientras que los incrementos más acusados en los porcentajes de jóvenes españoles que consumen tabaco alguna vez en la vida se dan desde los 14 hasta los 16 años (donde casi se duplica), en Aragón estos incrementos se producen de 14 a 15 años y de 16 a 17 años.

La Tabla III.1 recoge las prevalencias estimadas y su desagregación por sexo y edad para la actual campaña (2006) para el consumo de tabaco una vez en la vida, en los últimos 12 meses y en los últimos 30 días. Como se puede comprobar, estas variables introducen diferencias significativas en las prevalencias de consumo.

TABLA III.1 PREVALENCIAS DEL CONSUMO DE TABACO SEGÚN SEXO Y EDAD

	TABACO					
	Alguna vez		Últimos 12 meses		Últimos 30 días	
	Aragón	Tot. Nac.	Aragón	Tot. Nac.	Aragón	Tot. Nac.
Total	54,9	46,1	43,4	34,0	36,8	27,8
Sexo						
Hombre	50,1	42,0	37,2	30,1	31,2	24,8
Mujer	58,5	49,8	48,1	37,5	41,0	30,6
Edad						
14 años	39,4	28,4	30,5	19,4	23,8	14,2
15 años	51,0	41,5	39,5	27,1	32,3	22,0
16 años	54,6	50,7	42,2	32,3	35,4	26,9
17 años	69,9	55,1	55,7	39,5	48,8	36,8
18 años	72,5	61,8	64,1	60,0	60,1	47,5

Entre los jóvenes de 14 a 18 años es significativamente más frecuente el consumo entre las chicas. Comprobamos que, para cualquier grupo de edad, las prevalencias de consumo de tabaco en Aragón son superiores a las que se han registrado en el Total Nacional, llegándose a superar en algunos casos una diferencia de más de 10 puntos (en el consumo en los 30 últimos días llegamos a ver una diferencia de 12,6 puntos en el grupo de jóvenes de 18 años)

La Tabla III.2 muestra las prevalencias de consumo de tabaco para cada grupo de sexo y edad, simultáneamente, en los indicadores de consumo alguna vez y los últimos 30 días. En ella se puede observar, por una parte, que en todos los grupos de edad y para los tres indicadores de prevalencia, el consumo de las chicas aragonesas es superior que el de los chicos. Además, si nos fijamos en los incrementos por grupos de edad, vemos que para ambos estos son más acusados en el paso de los 16 a 17 años. Por otra parte, en la cohorte de chicos aragoneses de 16 años de edad en el momento de la encuesta vemos que se produce un bajón en las prevalencias con respecto a los consumos de sus compañeros un año más jóvenes. Este hecho rompe la norma de que la prevalencia de consumo de un grupo de edad es superior a la del grupo de edad inmediatamente anterior. Es de destacar los altos índices de consumo de tabaco en esta Comunidad. El 64,1% de las chicas aragonesas de 18 años consumió tabaco en el mes anterior a la encuesta.

TABLA III.2 PREVALENCIAS DEL CONSUMO DE TABACO SEGÚN SEXO Y EDAD SIMULTÁNEAMENTE

	TABACO									
	HOMBRES					MUJERES				
	14	15	16	17	18	14	15	16	17	18
Consumo alguna vez	36,2	47,4	47,2	68,8	67,3	41,7	54,3	60,3	70,9	75,0
Consumo últimos 12 meses	23,2	36,4	33,2	52,4	60,0	35,7	42,3	49,0	57,6	65,4
Consumo últimos 30 días	15,6	30,1	27,9	48,4	52,0	29,6	34,2	41,1	48,8	64,1

En relación con este hecho, el Tipo de Estudios en el cual se está matriculado también introduce diferencias en cuanto a la prevalencia del consumo de tabaco se refiere. Así, los alumnos de E.S.O. (con una media de 15,1 años) y Bachillerato (con 16,6 años de media) tienen una prevalencia de consumo *alguna vez en la vida* del 50,6% y 56,2% respectivamente, mientras que para los alumnos de Ciclos Formativos de Grado Medio (17,5 años) este indicador de consumo alcanza el 76,0%. Estas diferencias en las prevalencias de consumo vienen principalmente explicadas por las edades medias de los alumnos pertenecientes a cada Tipo de Estudios.

La continuidad en el consumo de tabaco se muestra elevada, puesto que un 67,0% de los que han consumido tabaco alguna vez declararon haberlo consumido los 30 días previos a la encuesta. Este indicador de continuidad de consumo se observa más alto que el recogido a nivel nacional, donde alcanza un 60,4%.

Por otra parte, una mayor prevalencia de consumo no tiene por qué llevar aparejado un mayor consumo en términos de cantidad consumida y momento de consumo. Aunque la prevalencia del consumo de tabaco en los 30 días anteriores a la encuesta es de 36,8%, en ese periodo el número medio de cigarrillos diarios se situó en 6,1 (desde 4,1 cigarrillos/día de los jóvenes de 14 años, hasta 9,4 cigarrillos/día para los de 18 años). Además, aunque como ya se ha visto, la prevalencia en el consumo es más elevada en las chicas que en los chicos, en media éstas fuman al día igual que ellos (6,10 frente a los 6,07 cigarrillos /día de ellos). Es interesante fijarse en la tabla III.3, en la que aparecen los cigarrillos medios fumados por sexo y edad simultáneamente:

TABLA III.3 NÚMERO MEDIO DE CIGARRILLOS DIARIOS POR SEXO Y EDAD SIMULTÁNEAMENTE

	MEDIA DE CIGARRILLOS /DÍA									
	HOMBRES					MUJERES				
	14	15	16	17	18	14	15	16	17	18
Número Medio de Cigarrillos /día	4,7	5,4	4,7	7,2	9,7	3,8	4,6	5,3	7,7	9,3

En ella podemos comprobar cómo el descenso en la prevalencia del consumo de tabaco observada en los hombres al pasar a los 16 años se corresponde con descenso en el número de cigarrillos diarios. Así, a partir de los 16 años, el número medio de cigarrillos consumidos por las chicas es superior al de los chicos. Los jóvenes aragoneses de 18 años fuman el doble de cigarrillos que los de 14 años.

En relación con el consumo, de aquellos que han consumido durante los últimos 30 días, un 53,7% fumó de 1 a 5 cigarrillos/día, un 28,9% de 6 a 10 y un 12,8% más de 10 cigarrillos cada día.

TABLA III.4 EDAD MEDIA DE COMIENZO DE CONSUMO DE TABACO SEGÚN SEXO Y EDAD (Fumadores actuales)

	TABACO							
	SEXO		EDAD					
	HOMBRE	MUJER	14	15	16	17	18	
Edad media de consumo por primera vez	12,9	12,6	13,1	12,4	12,8	13,0	13,0	13,1
Edad media de comienzo de consumo diario	14,1	14,1	14,1	13,2	13,8	14,2	14,2	14,7

La edad de comienzo de consumo de tabaco sigue siendo la más baja de todas las sustancias analizadas: 12,9 años, tres décimas antes que el total nacional. A pesar de la mayor prevalencia de consumo entre las chicas, los chicos presentan una edad ligeramente más temprana de inicio al consumo. Considerando al conjunto de fumadores, la edad del primer cigarrillo son los 12,9 años en los chicos y los 13,1 años en las chicas. La edad media de comienzo de consumo diario se sitúa en 14,1 años, sin diferencias significativas por género.

La mayoría de los escolares que fuman en la actualidad se ha planteado dejar de fumar en alguna ocasión (76,7%), porcentaje mayor al registrado en el total nacional (72,8%). De estos jóvenes, en realidad, dicen haberlo intentado realmente sólo algo más de la mitad de ellos (45,1%), con mayor frecuencia entre la mujeres (48,2%) que entre los hombres (39,7%). No se aprecia un patrón definido con la edad, aunque sí se observan diferencias. A 15 años es la edad en la que menor porcentaje de jóvenes se plantea dejar de fumar (65,5%), frente a aquellos con 18 años, que son mayoritariamente (86,8%) los que mayor conciencia han tomado en este sentido.

En este sentido, se les preguntó si actualmente están pensando seriamente dejar de fumar. El 45,4% de los encuestados afirmó no tener esta intención en, al menos, los próximos seis meses, y sólo el 26,9% ha tomado la decisión de dejarlo en los próximos 30 días, aumentando este porcentaje desde el 17,0% de los jóvenes de 18 años hasta el 44,0% de los que de 14 años.

En cuanto al entorno social del tabaco, el 39,3% de los jóvenes afirman que le molesta mucho o bastante que se fume en un lugar cerrado estando ellos presentes. Estas molestias afectan más a los hombres y más aún cuanto más jóvenes. Así al 45,7% de los jóvenes de 14 años le molesta que se fume mucho o bastante en un lugar cerrado estando ellos delante, frente al 31,4% de aquellos con 18.

En el 47,8% de los casos, los jóvenes encuestados viven, o comparten su casa, con gente fumadora. Porcentaje muy similar al total nacional, donde esta situación afecta al 47,7% de los jóvenes. En estos casos, la proporción de madres que se deja ver fumar en casa es mayor que la de padres.

En las siguientes tablas III.5.1, III.5.2, III.5.3 se detalla la situación del consumo de tabaco en los Centros Educativos de Aragón.

Frecuencia con la que has visto fumar tabaco a PROFESORES dentro del centro educativo					
TITULARIDAD	Ningún día	Todos o casi todos los días que has ido a clase	Más de la mitad de los días	Aproximadamente la mitad de los días	Menos de la mitad de los días
PÚBLICA	51,1	17,9	7,8	5,6	17,6
PRIVADA	76,3	6,0	3,6	3,1	10,9
	60,1	13,7	6,3	4,7	15,3

Frecuencia con la que has visto fumar tabaco a ESTUDIANTES dentro del centro educativo					
TITULARIDAD	Ningún día	Todos o casi todos los días que has ido a clase	Más de la mitad de los días	Aproximadamente la mitad de los días	Menos de la mitad de los días
PÚBLICA	18,3	59,9	7,8	4,9	9,1
PRIVADA	41,5	31,9	7,3	4,9	14,4
	26,5	50,0	7,6	4,9	11,0

Frecuencia con la que has visto fumar tabaco a OTRAS PERSONAS dentro del centro educativo					
TITULARIDAD	Ningún día	Todos o casi todos los días que has ido a clase	Más de la mitad de los días	Aproximadamente la mitad de los días	Menos de la mitad de los días
PÚBLICA	49,1	27,9	7,5	6,1	9,5
PRIVADA	62,9	13,7	6,4	6,8	10,3
	54,1	22,7	7,1	6,3	9,8

Se puede concluir que en Aragón hay mayor permisividad con el tabaco en los Centros Educativos que en el resto del territorio nacional. La siguiente tabla III.6, hace una gruesa comparación de los resultados obtenidos:

TABLA III.5 VER FUMAR EN ALGUNA OCASIÓN A PROFESORES, ESTUDIANTES U OTRAS PERSONAS DENTRO DEL RECINTO ESCOLAR

	TABACO			
	TOTAL NACIONAL	TOTAL ARAGÓN	TITULARIDAD	
			Publica	Privada
Profesores del centro	43,8	39,9	48,9	23,7
Estudiantes del centro	74	73,5	81,7	58,5
Otras personas	47,1	45,9	50,9	37,1

Es significativa la diferencia de criterios que se observa en esta Comunidad en los Centros Educativos en cuanto a consumos de tabaco se refiere dentro de ellos, habiendo más permisividad entre colegios de Titularidad Pública que Privada. Sin embargo, en comparación con las estimaciones realizadas en la campaña llevada a cabo en el Total Nacional, en Aragón se es más restrictivo con los consumos de tabaco dentro de los colegios que fuera de la Comunidad.

IV. CONSUMO DE ALCOHOL

El consumo de bebidas alcohólicas está claramente generalizado entre los escolares de 14 a 18 años: el 85,7% de ellos han consumido alcohol alguna vez, el 82,9% los últimos 12 meses y el 67,9% los últimos 30 días. La prevalencia en el consumo de los chicos es superior al de las chicas en los tres indicadores analizados: Alguna vez en la vida, últimos 12 meses y últimos 30 días. Como se puede comprobar en la tabla IV.7, las prevalencias en el consumo de alcohol entre los jóvenes aragoneses son mayores a las registradas en el Total Nacional.

TABLA IV.1 PREVALENCIAS DEL CONSUMO DE ALCOHOL SEGÚN EDAD Y SEXO

	ALCOHOL					
	ALGUNA VEZ		ÚLTIMOS 12 MESES		ÚLTIMOS 30 DÍAS	
	Aragón	Tot Nac	Aragón	Tot Nac	Aragón	Tot Nac
Total	85,7	79,6	82,9	75,0	67,9	58,2
Sexo						
· Hombres	86,1	78,6	83,4	73,6	66,8	58,4
· Mujeres	85,4	80,6	82,6	76,3	68,7	58,0
Edad						
· 14 años	66,9	57,2	62,6	50,9	39,6	31,7
· 15 años	81,5	76,0	78,1	70,9	61,7	50,6
· 16 años	91,7	86,0	89,8	82,2	76,3	65,5
· 17 años	98,0	91,3	95,6	87,6	88,9	74,6
· 18 años	95,5	92,4	94,1	88,1	79,1	76,4

La edad tiene una incidencia estadísticamente significativa en la prevalencia de consumo siendo ésta creciente conforme aumenta aquella, aunque los incrementos de prevalencia decrecen al pasar de un grupo de edad al inmediatamente superior. Las prevalencias de consumo a los 14 años son bastante más elevadas en Aragón que en el Total Nacional. Esto se deja notar en la edad media de inicio al consumo de bebidas alcohólicas, más temprana en esta comunidad que en Total Nacional. Así, la edad media en la que se consumen por primera vez bebidas alcohólicas se sitúa en los 13,5 años, pero la edad de comienzo al consumo semanal son los 14,7 años. En la TABLA IV.2 se presentan estos valores.

TABLA IV.2 EDAD MEDIA DE COMIENZO DE CONSUMO DE ALCOHOL SEGÚN SEXO Y EDAD

	ALCOHOL							
	TOTAL	SEXO		EDAD				
		HOMBRE	MUJER	14	15	16	17	18
Edad media de consumo por primera vez	13,5	13,4	13,6	12,7	13,3	13,7	13,7	14,1
Edad media de comienzo de consumo semanal	14,7	14,6	14,7	13,2	14,1	14,8	15,0	15,5

La prevalencia en el consumo de alcohol viene, en gran medida, determinada por el sexo y edad. Para una mayor comprensión de los hábitos de consumo de alcohol por parte de los jóvenes aragoneses, en la siguiente tabla IV.3 se presentan las prevalencias estimadas al estudiar simultáneamente los consumos en función de estas dos variables:

TABLA IV.3 PREVALENCIAS DEL CONSUMO DE ALCOHOL SEGÚN SEXO Y EDAD SIMULTÁNEAMENTE

	ALCOHOL									
	HOMBRES					MUJERES				
	14	15	16	17	18	14	15	16	17	18
Consumo alguna vez	31,2	51,9	68,6	89,5	92,0	44,7	57,9	72,8	89,0	85,6
Consumo últimos 12 meses	24,1	46,2	60,3	75,8	82,0	40,2	49,1	65,2	77,9	72,8
Consumo últimos 30 días	15,6	25,8	40,2	54,8	59,2	15,1	32,8	37,2	49,4	50,0

Vemos cómo, a pesar de que la edad media de inicio al consumo de alcohol entre las chicas es más tardía que la de los chicos, las prevalencias de consumo *alguna vez en la vida* y *en los últimos 12 meses* de las chicas de 14 años es bastante más alta que la de los chicos. Sin embargo los fuertes incrementos en las prevalencias de consumo de éstos entre los 16 y los 17 años provocan, a los 18 años, las prevalencias de consumo de alcohol de los chicos por encima de la de las chicas. Así, si observamos la prevalencia en el consumo durante los 30 últimos días de los chicos, comprobamos que ésta se sitúa 10 puntos por encima de la de las chicas de la misma edad. A esa edad, un 92,0% de los chicos aragoneses con 18 años ha consumido ya alcohol en algún momento de su vida.

En relación a las consecuencias directas que se derivan del consumo de alcohol entre los jóvenes, se les ha preguntado por una serie de incidentes y por los consumo anteriores efectuados. El 13,3% de los jóvenes aragoneses estuvo implicado en algún tipo de accidente que requirió asistencia médica. Porcentaje superior en los hombres (15,9% frente a 11,3% de mujeres). El 15,2% de ellos declaró haber consumido alcohol en las 6 horas anteriores. Porcentaje que varía con la edad, y que alcanza su máximo con 18 años.(el 27,7% de los jóvenes con esa edad que estuvo implicado en algún accidente que requirió asistencia médica había consumido alcohol previamente).

En cuanto a peleas o agresiones físicas, el 17,2% de los jóvenes entre 14 y 18 años estuvo implicado en alguno de estos altercados. En este caso, el porcentaje de jóvenes que había consumido alcohol antes de éstas alcanzó el 44,5% (a nivel nacional llegó al 32,2%). De igual manera este dato varía con la edad. Así, un 53,6% de los jóvenes de 18 años que estuvieron implicados en alguna pelea o agresión física durante los últimos 12 meses había consumido alcohol durante las 6 horas anteriores a la trifulca.

No tan abultadas fueron las detenciones por la Policía o Guardia Civil, que afectaron sólo al 6,2% de los jóvenes aragoneses en los últimos 12 meses. En este caso, el porcentaje de jóvenes que habían consumido alcohol en las 6 horas anteriores a estas detenciones alcanzó el 49,1% (48,6% de chicos y 50,3% de chicas). Parece que la edad también es un condicionante para este tipo de conducta, ya que dos de cada tres jóvenes (64,2%) de 18 años que fueron detenidos habían consumido alcohol durante las seis horas anteriores a la detención. Para los 14 años, éste porcentaje se reduce a 39,8%

Por último, un 7,4% de los jóvenes necesitó de asistencia médica urgente durante los 12 meses anteriores a la encuesta (6,6% hombres y 8,0% mujeres). Los jóvenes de 18 años fueron los que más requirieron de esta asistencia (11,8%). El consumo de alcohol en las 6 horas anteriores se dio en un 14,0% de los casos en los que se precisó de esta asistencia, y fue especialmente acusado para los jóvenes de 18 años: El 23,4% de ellos habían consumido alcohol previamente.

La TABLA IV.3 muestra una comparativa de este tipo de situaciones entre los jóvenes de Aragón y el Total Nacional.

TABLA IV.4 **INCIDENTES SUFRIDOS POR LOS JÓVENES Y RELACIÓN CON EL CONSUMO DE ALCOHOL EN LOS ÚLTIMOS 12 MESES**

	ALCOHOL			
	% Jóvenes implicados		% Jóvenes implicados que consumieron alcohol 6 horas antes	
	Aragón	Total Nacional	Aragón	Total Nacional
· Accidente con asistencia médica	13,2	15,4	15,2	14,5
· Pelea o agresión física	17,2	17,5	44,5	32,2
· Asistencia médica urgente	7,4	9,9	14,0	11,3
· Detenido por la Policía	6,1	5,5	49,1	32,4

Por otra parte, a los jóvenes se les preguntó también si habían experimentado alguna de las situaciones siguientes durante el último año. En la tabla IV.5 se muestra el resultado: El 33,7% afirmó haber tenido algún conflicto

con padres o hermanos (porcentaje que se hace más acusado en las mujeres 36,0% frente a 30,5% de los hombres), y un 2,3% se escapó de casa durante más de un día. Un 8,8% sufrió algún robo o atraco y un 3,4% había sido expulsado de su Centro Educativo durante un día completo o más.

	SITUACIONES EXPERIMENTADAS EN LOS ÚLTIMOS 12 MESES			
	PORCENTAJE			
	ARAGÓN			TOTAL NACIONAL
	Hombres	Mujeres	Total	Total
· Conflicto o discusión importante con padres o hermanos	30,5	36,0	33,7	37,1
· Sufrir un robo o atraco	9,6	8,1	8,8	7,2
· Escapar de casa durante más de un día	2,4	2,2	2,3	2,7
· Expulsado del centro educativo un día completo o más	5,2	2,0	3,4	3,4

El tipo de bebida ingerida en los 12 meses y los 30 días previos a la encuesta se muestra en la Tabla IV.5:

	PREVALENCIA EN EL CONSUMO DE ALCOHOL SEGÚN TIPO DE BEBIDA EN LOS ÚLTIMOS 30 DÍAS			
	PORCENTAJE			
	ARAGÓN		TOTAL NACIONAL	
	Días Laborables	Fines de Semana	Días Laborables	Fines de Semana
Vino /champán	7,3	28,2	5,3	18,8
Cerveza/sidra	17,7	43,1	12,8	27,9
Aperitivos	3,7	10,8	3	8,2
Combinados/cubatas	7,5	60,0	7,5	51,8
Licores de Frutas solos	5,3	33,3	4,6	20,6
Licores Fuertes solos	5	34,5	3,5	22,9

Atendiendo al tipo de bebida consumida, es importante constatar cómo los combinados/cubatas es el tipo de bebida con mayor notoriedad entre los escolares de 14 a 18 años durante los fines de semana. Un 60,0% de jóvenes los bebieron durante algún fin de semana en los 30 días anteriores a la encuesta (un 56,7% entre los chicos y 62,5% entre las chicas). Les sigue la cerveza con un 43,1% (52,3% ellos y 36,2% ellas), los Licores Fuertes y los de Fruta. La cerveza es la bebida más extendida durante los días laborables, con una prevalencia de 17,7% (26,5% ellos y 11,2% ellas). Comparando estos valores con los registrados

en la campaña realizada a nivel nacional, las prevalencias de consumo resultan, en general, significativamente superiores.

El consumo de alcohol, como vemos, no se ajusta únicamente al fin de semana, sino que también se aprecia para los días laborables. Así, durante los 30 días anteriores a la consulta, un 22,3% de los jóvenes afirman beber *algún día laborable*, mientras que un 67,6% lo hizo *algún fin de semana*. Un 2,3% de los jóvenes aragoneses afirma beber todos los días laborables.

El consumo de bebidas alcohólicas entre los escolares de 14 a 18 es claramente un consumo focalizado en el fin de semana, como ya hemos visto, y la bebida más consumida son las copas de combinado o cubatas, con una media de 4,41 copas en fin de semana completo (4,79 copas ellos y 4,12 ellas). Fijándonos en la edad, la cantidad cubatas que beben los jóvenes aragoneses en un fin de semana oscila entre los 3,12 con 14 años a los 5,57 con 18 años.

El consumo se hace más frecuente en bares o pubs, a los que acuden a consumir alcohol un 82,4% de los jóvenes aragoneses, y a los que han acudido durante los 30 días anteriores a la encuesta el 94,8% de los jóvenes con 17 años, y el 94,3% de los de 18 que han consumido alcohol en ese periodo. Las discotecas ocupan el segundo lugar (50,8% de los jóvenes aragoneses que consumieron alcohol) y le siguen las casas de otras personas (50,5%), más frecuentado por aquellos jóvenes con 17 años o más. La tabla IV.6.1 muestra la distribución de estos lugares por edad. Quedan marcadas en negrita aquellas categorías a las que mayor porcentaje de jóvenes por edad acuden. Así, el 78,1% de los jóvenes aragoneses de 14 años, y el 78,5% de los de 15, acudieron a calles, plazas, parques o espacios públicos.

TABLA IV.6.1 LUGARES DE CONSUMO POR EDAD

	EDAD				
	14	15	16	17	18
Bares o pubs	51,7	70,1	88,7	94,8	94,3
Discotecas	38,8	34,6	52,2	63,8	66,7
Restaurantes	18,7	23,9	25,6	45,8	53,2
Casa	28,3	22,7	20,5	28,0	27,9
Casa de otros	47,7	48,5	48,0	54,2	58,0
Calles, plazas,...	78,1	78,5	73,9	72,8	58,7
Otros sitios	45,5	42,2	31,5	30,2	36,5

A la hora de comprar las bebidas alcohólicas, los jóvenes aragoneses lo hicieron, mayoritariamente en bares o pubs con un 79,4% de jóvenes que compraron allí alcohol. El único grupo de edad cuyo lugar de compra es distinto a éste es el de los 14 años, que lo hicieron en primer lugar a Supermercados. A ésta

edad, es a la que más jóvenes compran en Tiendas y Kioskos, trasladándose, como vemos en la tabla IV.6.2, a *bares y pubs* los jóvenes de mayor edad. Son los de 18 años los que más acuden también a discotecas.

TABLA IV.6.2 LUGARES DE COMPRA DE ALCOHOL POR EDAD

	EDAD				
	14	15	16	17	18
Bares o pubs	48,1	64,0	87,8	91,0	95,8
Discotecas	34,8	31,8	50,9	60,3	72,6
Hipermercados	26,1	33,4	35,3	54,9	51,6
Supermercados	51,5	54,8	59,1	65,4	66,5
Tiendas, Kioskos,...	44,9	32,9	34,3	30,8	22,3
Casa donde vives	22,3	18,2	14,5	22,5	22,5
Casa de otras personas	35,9	35,6	26,5	32,2	37,8
Venta ambulante	7,9	11,9	5,8	6,6	5,7

En algunos casos, estas cifras varían significativamente con las recogidas en la campaña realizada a nivel estatal. Es el caso de la compra de alcohol en bares o pubs y en Supermercados, más intenso en esta Comunidad que en el resto del territorio nacional, o las Discotecas, menos frecuentes entre los jóvenes de la Comunidad. La tabla IV.6.3 muestra una comparativa de estas situaciones.

TABLA IV.6.3 LUGARES DE COMPRA DE ALCOHOL POR EDAD

	ARAGÓN vs. TOT. NAC.	
	ARAGÓN	TOTAL NACIONAL
Bares o pubs	79,4	70,8
Discotecas	49,1	59,2
Hipermercados	39,9	37,0
Supermercados	59,4	51,8
Tiendas, Kioskos,...	33,2	37,0
Casa donde vives	18,8	18,6
Casa de otras personas	32,1	33,0
Venta ambulante	7,6	6,5

A continuación se analiza el consumo intenso del alcohol, las borracheras.

Un 65,4% de los encuestados declararon haberse emborrachado alguna vez, tanto más frecuentemente cuanto mayor es la edad del entrevistado: desde el 39,1% para el grupo de 14 años hasta el 88,2% del grupo de 18. Este porcentaje es más alto que el observado en el Total Nacional (55,4%). Para la borracheras de los últimos 12 meses, el porcentaje de jóvenes se reduce al 57,0%. Y para las del último mes sólo alcanza al 35,2%. Además de la edad, la titularidad del centro en el que los jóvenes están matriculados también discrimina el consumo intenso del alcohol, registrándose más borracheras entre los jóvenes pertenecientes a colegios públicos que privados. En la tabla IV.7 se presenta un esquema en el que se compara la prevalencia por sexo y edad de las borracheras en los tres periodos, comparándolo con los resultados observados en la encuesta realizada al Total Nacional.

TABLA IV.7 PREVALENCIA DE LAS BORRACHERAS POR EDAD						
BORRACHERAS						
	TODA LA VIDA		ÚLT 12 MESES		ÚLT 30 DÍAS	
	Aragón	Tot Nacional	Aragón	Tot Nacional	Aragón	Tot Nacional
Total	65,3	55,3	57,0	45,6	35,2	25,6
Sexo						
· Hombre	62,0	53,4	53,7	44,6	35,3	26,5
· Mujer	67,8	57,0	59,4	46,5	35,1	24,8
Edad						
· 14 años	39,1	28,3	33,4	22,1	15,2	10,3
· 15 años	55,1	46,9	47,9	38,0	29,6	19,2
· 16 años	71,0	61,7	63,1	52,7	38,4	30,3
· 17 años	88,9	72,3	77,0	59,4	51,7	35,1
· 18 años	88,2	78,3	75,8	64,7	52,9	40,3

Comprobamos que la prevalencia de las borracheras es más acusada en Aragón que en el total del territorio nacional. Dos de cada tres jóvenes (65,3%) se han emborrachado alguna vez en la vida, y uno de cada tres (35,2%) lo hizo en los 30 días anteriores a la encuesta. Tal y como ocurrió en el análisis del consumo del alcohol, se aprecian, con respecto la campaña nacional, diferencias muy significativas en las prevalencias de borracheras en los jóvenes de menor edad incluidos en la encuesta, el de los 14 años.

La frecuencia de estas borracheras es de más de 4 días, durante el último mes, para el 26,3% de los jóvenes que se han emborrachado en ese periodo. Es decir, aproximadamente uno de cada cuatro jóvenes se emborracha una vez a la semana de media. Esto supone un 9,4% del total de jóvenes aragoneses entre 14 y 18 años. Esta frecuencia va sujeta a la edad, variando desde un 13,2% para

aquellos jóvenes de 14 años hasta un 26,8% para los de 18. Aunque el grupo que más frecuentemente se emborracha es el de 17 años con un 35,3% de ellos que se emborracharon cuatro o más veces en el último mes.

Durante el último año, el 19,9% de los jóvenes de Aragón ha viajado, al menos un día en el último año, como pasajeros de un vehículo a motor conducido por alguien bajo los efectos del alcohol, algo menor que lo observado en el Total Nacional (22,0%). Este porcentaje viene muy ligado a la edad; desde el 12,0% de los jóvenes de 14 años hasta un 32,7% de los jóvenes con 18 años. Este porcentaje es muy similar entre chicos y chicas, siendo éstos más propensos a montarse en un vehículo conducido por alguien bajo los efectos del alcohol (20,3% de ellos frente a 19,6% de ellas). Un 3,4% del total de jóvenes entre 14 y 18 años (un 5,7% si nos fijamos sólo en los de 18 años) viajó 20 días o más como pasajero de un vehículo a motor conducido por alguien bajo los efectos del alcohol, durante el año anterior a la consulta.

Por último, respecto al consumo de alcohol en el hogar, tal y como se muestra en la tabla IV.8, el consumo de alcohol se muestra considerablemente más extendido entre los padres que entre las madres, ya que el porcentaje de ellos que consume de forma habitual (los fines de semana, casi todos los días o todos los días) es bastante más elevado que el de ellas (30,4% frente a 14,8%).

TABLA IV.8.1

CONSUMO DE ALCOHOL EN EL HOGAR

	PORCENTAJE_PADRES				
	EDADES				
	14	15	16	17	18
No ha bebido nunca	25,8	22,5	25,2	27,8	26,8
Ha bebido únicamente algún día aislado	32,3	33,1	41,7	40,2	32,2
Ha bebido sólo los fines de semana	16,9	17,4	11,0	7,9	14,1
Ha bebido casi todos los días moderadamente	15,1	18,5	15,5	16,2	14,8
Ha bebido todos los días bastante alcohol	0,3	1,2	0,4	1,0	0,7
No lo sé	9,5	7,4	6,3	6,9	11,4

	PORCENTAJE_MADRES				
	EDADES				
	14	15	16	17	18
No ha bebido nunca	43,0	42,3	46,2	48,6	51,3
Ha bebido únicamente algún día aislado	34,7	33,4	36,6	34,6	27,0
Ha bebido sólo los fines de semana	9,8	11,4	6,3	6,5	6,6
Ha bebido casi todos los días moderadamente	5,9	7,0	6,8	5,1	6,6
Ha bebido todos los días bastante alcohol	0,0	0,5	0,0	0,0	0,0
No lo sé	6,5	5,5	4,2	5,1	8,6

V. CONSUMO DE TRANQUILIZANTES

El 11,2% de la población de referencia dice haber tomado tranquilizantes o pastillas para dormir alguna vez en su vida. Sin prescripción médica, la prevalencia en el consumo alguna vez de este tipo de sustancias es del 7,1%. A nivel nacional, la prevalencia en el consumo alguna vez en la vida de tranquilizantes se ha situado en 12,6%. Para los tranquilizantes sin receta, la prevalencia estimada en esta campaña para el total nacional fue de 7,6%. Así, el consumo de esta sustancia sin prescripción médica en esta Comunidad es ligeramente inferior al observado en la totalidad del territorio.

En las tablas V.1.1 y V.1.2 pueden verse las prevalencias referidas al consumo de tranquilizantes en general y sin prescripción médica alguna vez, en los últimos 12 meses, y en los últimos 30 días para esta campaña del 2.006.

TABLA V.1.1 PREVALENCIAS DEL CONSUMO DE TRANQUILIZANTES SEGÚN SEXO Y EDAD

	TRANQUILIZANTES CON /SIN RECETA MÉDICA					
	ALGUNA VEZ		ÚLTIMOS 12 MESES		ÚLTIMOS 30 DÍAS	
	ARAGÓN	Nacional	ARAGÓN	Nacional	ARAGÓN	Nacional
Total	11,2	12,6	5,5	7,4	2,8	3,6
Sexo						
· Hombres	9,2	10,0	4,6	6,0	2,9	2,9
· Mujeres	12,9	14,9	6,1	8,6	2,7	4,3
Edad						
· 14 años	8,8	10,3	4,4	5,6	2,1	2,5
· 15 años	8,1	11,5	3,6	6,3	1,6	3,2
· 16 años	12,2	12,9	5,6	8,2	2,6	4,0
· 17 años	14,2	13,8	7,8	8,4	4,1	4,5
· 18 años	16,3	16,0	8,5	9,4	5,2	4,1

La prevalencia en el consumo de tranquilizantes toma valores muy parecidos a los estimados en la campaña realizada a nivel nacional, aunque si observamos la tabla V.1.1, vemos, de la distribución por edades, cómo el consumo de éstos está más generalizado entre los jóvenes de mayor edad (18 años) dentro de la comunidad que en el total del territorio nacional. Comparando la distribución por sexo de los tres indicadores de prevalencia de consumo en esta comunidad con el resto del territorio nacional, no se aprecian diferencias significativas, salvo que en el consumo durante los 30 días anteriores las

prevalencias de consumo son similares entre chicos y chicas en la Comunidad, mientras que en el Total Nacional, se acusa más la prevalencia de ellas.

En la tabla V.1.2 se presentan las distribuciones de los indicadores de prevalencia en el consumo por sexo y edad de los tranquilizantes sin receta médica.

TABLA V.1.2 PREVALENCIAS DEL CONSUMO DE TRANQUILIZANTES SIN PRESCRIPCIÓN MÉDICA SEGÚN SEXO Y EDAD

	TRANQUILIZANTES SIN RECETA MÉDICA					
	ALGUNA VEZ		ÚLTIMOS 12 MESES		ÚLTIMOS 30 DÍAS	
	Total ARAGÓN	Total Nacional	Total ARAGÓN	Total Nacional	Total ARAGÓN	Total Nacional
Total	7,0	7,6	3,7	4,8	2,4	2,5
Sexo						
· Hombres	5,0	5,9	2,9	3,8	2,7	2,0
· Mujeres	8,5	9,2	4,4	5,8	2,2	2,8
Edad						
· 14 años	4,1	6,3	1,8	3,8	1,2	1,8
· 15 años	5,4	7,0	3,2	4,6	2,3	2,4
· 16 años	7,5	7,7	4,1	5,3	2,3	2,7
· 17 años	10,8	8,4	5,1	5,1	4,0	2,7
· 18 años	9,8	9,9	5,9	5,8	3,2	2,9

En cuanto al consumo de Tranquilizantes sin prescripción médica, la situación es muy parecida, siendo en general, el consumo en la región más bajo, para los tres indicadores de prevalencia, que el obtenido en la campaña realizada en el Total Nacional. Es significativo que, para el grupo de 17 años de edad, los índices de prevalencias de consumo *alguna vez en la vida* y *últimos 30 días* son superiores tanto a los de sus compañeros de 18 años (rompiendo la norma de que la prevalencia se incrementa con la edad), como a las observadas en el mismo grupo de edad en el Total Nacional (a pesar de que, en términos generales, la prevalencia en el consumo de esta sustancia es inferior en esta Comunidad a la registrada en el Total Nacional).

Observemos las tablas V.2.1 y V.2.2, en las que aparecen las prevalencias de consumo de los tranquilizantes en general y los tranquilizantes sin receta médica, por Sexo y Edad simultáneamente:

TABLA V.2.1 PREVALENCIAS DEL CONSUMO DE TRANQUILIZANTES SEGÚN SEXO Y EDAD SIMULTÁNEAMENTE

	TRANQUILIZANTES CON / SIN RECETA MÉDICA									
	HOMBRES					MUJERES				
	14	15	16	17	18	14	15	16	17	18
Consumo alguna vez	4,2	9,6	7,9	15,2	14,0	12,1	6,8	15,6	14,0	18,3
Consumo últimos 12 meses	2,1	4,3	4,4	7,3	8,2	6,0	3,0	6,6	8,1	8,7
Consumo últimos 30 días	1,4	1,4	3,1	6,5	4,1	2,5	1,7	2,3	2,3	5,8

TABLA V.2.2 PREVALENCIAS DEL CONSUMO DE TRANQUILIZANTES SIN RECETA MÉDICA SEGÚN SEXO Y EDAD SIMULTÁNEAMENTE

	CONSUMO DE TRANQUILIZANTES SIN RECETA MÉDICA									
	HOMBRES					MUJERES				
	14	15	16	17	18	14	15	16	17	18
Consumo alguna vez	2,1	5,3	2,6	11,3	8,0	5,0	5,5	11,3	10,5	10,6
Consumo últimos 12 meses	1,4	2,9	2,6	5,6	4,1	2,0	3,8	5,3	4,7	6,7
Consumo últimos 30 días	0,7	2,9	2,6	5,6	2,0	1,5	2,1	2,0	2,9	3,8

Estas dos tablas nos explican mejor cómo es el comportamiento de consumo de los tranquilizantes. Tanto para los tranquilizantes en general como para los tranquilizantes sin receta, las chicas tienen prevalencias de consumo crecientes con la edad, mientras que con los chicos no se observa este comportamiento. Además, en el consumo de tranquilizantes en general, para los 14 años, la prevalencia de consumo *alguna vez en la vida* es casi el triple en las chicas que en los chicos (mientras que con 15 años es superior en los chicos).

Se observan, además, unas prevalencias, en los tres indicadores de consumo, más altas en los Centros de Titularidad Privada que Pública para los tranquilizantes sin receta.

La edad media de inicio al consumo de tranquilizantes en general son los 14,1 años (13,9 años ellos y 14,2 años ellas). En cuanto a la edad media de inicio al consumo de los tranquilizantes sin receta, es más tardía, y se sitúa en los 14,5 años (14,6 años ellos y 14,4 años ellas). Estos valores son semejantes a los obtenidos a nivel nacional, donde la edad media de inicio se sitúa en los 14,2 años: 13,8 para hombres y 14,4 para las mujeres.

Respecto a la continuidad en el consumo, cabe destacar que el 59,3% de los que declaran haber consumido alguna vez sin prescripción, lo han seguido haciendo en los últimos doce meses y el 60,6% de éstos últimos consumieron los

últimos 30 días, con lo que el 35,7% de los consumidores alguna vez son consumidores los últimos 30 días. Las tablas V.3.1 y V.3.2 presentan los valores observados para esta continuidad en el consumo de tranquilizantes en general y de tranquilizantes sin prescripción médica, enfrentados con los obtenidos con obtenidos en el Total Nacional.

TABLA V.3.1 CONTINUIDAD EN EL CONSUMO DE TRANQUILIZANTES SEGÚN SEXO

	TRANQUILIZANTES CON / SIN PRESCRIPCIÓN MÉDICA					
	VIDA / 12 MESES		12 MESES / 30 DÍAS		VIDA / 30 DÍAS	
	ARAGÓN	TOT NACIONAL	ARAGÓN	TOT NACIONAL	ARAGÓN	TOT NACIONAL
Total	48,7	58,8	50,0	49,1	24,6	28,9
Sexo						
Hombre	50,7	60,4	61,1	47,4	31,9	28,7
Mujer	47,7	57,8	43,5	50,2	20,8	29,0

TABLA V.3.2 CONTINUIDAD EN EL CONSUMO DE TRANQUILIZANTES SIN RECETA MÉDICA SEGÚN SEXO

	TRANQUILIZANTES SIN PRESCRIPCIÓN MÉDICA					
	VIDA / 12 MESES		12 MESES / 30 DÍAS		VIDA / 30 DÍAS	
	ARAGÓN	TOT NACIONAL	ARAGÓN	TOT NACIONAL	ARAGÓN	TOT NACIONAL
Total	53,2	63,4	64,6	50,7	33,9	32,2
Sexo						
Hombre	57,9	64,1	90,9	53,8	52,6	34,5
Mujer	51,2	63,0	51,2	48,9	25,6	30,8

Se observa cómo los indicadores de continuidad en el consumo para la Comunidad de Aragón son, en general, inferiores a los estimados en el Total de Territorio. Por otra parte, destacar que, en el caso de los tranquilizantes sin receta, la continuidad en el consumo en los 30 últimos días es el doble en ellos que en ellas.

En cuanto a la frecuencia de consumo, las mujeres son las que para esta sustancia presentan un consumo más intenso. Así, más de la mitad (53,8%) de las chicas que consumieron tranquilizantes en general durante el mes anterior a la consulta, lo hicieron más de 4 días (aunque ninguna afirmó hacerlo de forma diaria) frente a sólo un 22,7% de los chicos que consumieron más de 4 días durante el último mes (sí se han registrado casos de consumo diario de tranquilizantes entre los chicos). En cuanto a la frecuencia de consumo de los

tranquilizantes sin receta médica, es menos acusada, y se sitúa en un 40,5% los jóvenes aragoneses que los consumieron 4 días ó más durante el mes anterior a la consulta. El consumo diario tampoco se ha observado entre las chicas, mientras que entre los chicos se registró en un 20,0% de aquellos que los consumieron.

VI. CONSUMO DE CANNABIS

En la Tabla VI.1 se pueden ver los resultados obtenidos con relación al consumo de esta droga para el total de la población de 14 a 18 años, según sexo y edad.

El 45,8% de los jóvenes de esas edades dice haber consumido cannabis alguna vez en su vida. Este porcentaje se reduce al 38,3% cuando nos remitimos al consumo en los últimos doce meses, y al 27,9% cuando el intervalo temporal de referencia son los últimos treinta días.

Las cifras anteriores muestran que el cannabis es la droga que presenta mayores prevalencias de consumo de entre todas las drogas ilegales. En cuanto a las características sociodemográficas que determinan su consumo, cabe destacar en primer lugar, las diferencias por sexo. Los hombres presentan, para todos los indicadores, una prevalencia superior que las mujeres.

TABLA VI.1 PREVALENCIAS DEL CONSUMO DE CANNABIS SEGÚN SEXO Y EDAD

	CANNABIS					
	ALGUNA VEZ		ÚLTIMOS 12 MESES		ÚLTIMOS 30 DÍAS	
	TOT ARAGÓN	NACIONAL	TOT ARAGÓN	NACIONAL	TOT ARAGÓN	NACIONAL
Total	45,8	36,2	38,3	29,8	27,9	20,1
Sexo						
· Hombres	46,2	38,0	39,3	31,6	28,7	18,0
· Mujeres	45,5	34,6	37,5	28,2	27,3	22,3
Edad						
· 14 años	22,6	14,1	19,4	11,5	13,8	7,5
· 15 años	38,6	30,0	33,6	25,2	24,2	16,6
· 16 años	49,1	41,1	41,4	33,9	32,0	22,5
· 17 años	67,6	48,9	54,9	40,7	38,7	27,7
· 18 años	65,4	56,9	51,0	44,9	35,3	31,5

En comparación con el Total Nacional, podemos decir que la prevalencia de consumo en esta Comunidad de Cannabis es superior a la recogida en la campaña realizada en el Total Nacional. Comprobamos, además, que las prevalencias de los más jóvenes son significativamente superiores al patrón que se ha estimado en el conjunto del Estado Español. Más de la mitad de los jóvenes aragoneses de 17 y 18 años (54,9%, y 51,0% respectivamente) ha consumido hachís durante el año anterior a la realización de la encuesta.

El consumo de cannabis se muestra claramente relacionado con la edad: en el consumo alguna vez, en los últimos 12 meses y en los últimos 30 días, hasta los 17 años cada grupo de edad presenta una prevalencia superior a la del grupo inmediatamente inferior, pasando del 22,6%, el 19,4% y el 13,8% que muestra el grupo de 14 años en los tres indicadores al 67,6%, 54,9% y el 38,7%, respectivamente, del grupo de 17 años. La cohorte de jóvenes de 18 años presenta, sin embargo prevalencias de consumo menores que la cohorte anterior, la de 17 años (aunque en cualquier caso se mantienen por encima de la media nacional). En el consumo los últimos 30 días este crecimiento es menor en términos absolutos y el incremento de prevalencias al pasar de un grupo de edad al inmediatamente superior alcanza su máximo entre las edades 17 y 18 años para los tres indicadores considerados.

En este sentido cabe hacer un análisis de la prevalencia en el consumo de cannabis por sexo y edad conjuntamente. Este análisis queda reflejado en la TABLA VI.2.

TABLA VI.2 PREVALENCIAS DE CONSUMO DE CANNABIS SEGÚN SEXO Y EDAD SIMULTÁNEAMENTE

	CONSUMO DE CANNABIS SIN RECETA MÉDICA									
	HOMBRES					MUJERES				
	14	15	16	17	18	14	15	16	17	18
Consumo alguna vez	20,6	41,6	48,5	67,7	74,0	23,6	35,9	49,5	67,4	60,6
Consumo últimos 12 meses	17,7	35,4	42,8	55,6	61,2	20,1	32,1	40,4	54,7	46,2
Consumo últimos 30 días	13,5	23,0	34,9	42,7	32,7	14,0	25,2	29,8	36,0	36,5

En general, fijándonos en los tres indicadores de prevalencia, se aprecia cómo el consumo de cannabis está bastante más extendido entre los chicos que entre las chicas, para los tres indicadores de prevalencia y cualquier grupo de edad. Se observan, para el grupo de chicas de 18 años, unas prevalencias de consumo inferiores a las registradas en el grupo de edad anterior (17 años), situación que rompe con la norma de que cada grupo de edad incrementa los índices de prevalencia con respecto al grupo de edad anterior. Uno de cada tres (32,7%) chicos aragoneses de 18 años ha consumido cannabis durante el mes anterior a la consulta, y tres de cuatro (74,0%) se han fumado ya algún porro en su vida. Los mayores incrementos para el grupo de chicos se observan de 14 a 15 años, mientras que en las chicas es de 15 a 16 años, siendo con 16 años la prevalencia de consumo *alguna vez en la vida* superior en ellas que en ellos.

La tabla VI.3 muestra la continuidad en el consumo de esta sustancia, en comparación con los valores observados en la encuesta realizada al Total Nacional.

TABLA VI.3 CONTINUIDAD EN EL CONSUMO DE CANNABIS SEGÚN SEXO

	CANNABIS					
	VIDA / 12 MESES		12 MESES / 30 DÍAS		VIDA / 30 DÍAS	
	TOT		TOT		TOT	
	ARAGÓN	NACIONAL	ARAGÓN	NACIONAL	ARAGÓN	NACIONAL
Total	83,5	58,8	72,9	49,1	60,9	28,9
Sexo						
Hombre	85,1	60,4	73,0	47,4	62,1	28,7
Mujer	82,4	57,8	72,8	50,2	60,0	29,0

Vemos cómo los jóvenes aragoneses, presentan unos indicadores de continuidad mayores que los observados en el Total Nacional. Esta continuidad es muy parecida entre los chicos y chicas. El 60,9% de los jóvenes aragoneses que han consumido hachís alguna vez en su vida ha continuado haciéndolo durante el mes anterior a la encuesta.

Esta similitud por sexo en los índices de continuidad se ve también reflejada en la frecuencia de consumo. Así, de los chicos que afirman haber consumido hachís en los 30 días anteriores a la consulta, más de la mitad de ellos (un 51,9%) lo hicieron 4 ó más días frente a un 45,5% de ellas. También es significativo que un 16,5% de los jóvenes aragoneses haya consumido hachís 20 ó más días durante el mes anterior a la consulta (un 20,4% de chicos frente a un 13,5% de chicas). Si discriminamos conjuntamente por sexo y edad, de los jóvenes que han consumido hachís en el mes anterior a la encuesta, uno de cada tres (un 35,3%) chicos con 18 años cumplidos consumieron hachís 20 ó más días. Este índice se reduce al 16,2% en el caso de las chicas aragonesas de 18 años.

VII. CONSUMO DE COCAÍNA

En la Tabla VII.1 se muestran los principales resultados obtenidos para el consumo de cocaína por sexo y edad.

El 8,9% de los jóvenes de 14 a 18 años de edad han consumido cocaína alguna vez en su vida, el 6,9% en los últimos doce meses y el 4,5% en los últimos treinta días. Se observan prevalencias de consumo por encima de las registradas en el Total Nacional en los tres índices analizados. Comparando las edades medias de inicio en el consumo de esta sustancia, en la Comunidad de Aragón se registra una edad media de inicio al consumo de 15,2 años, sin diferencias significativas por género. Este resulta tres décimas inferior del estimado en la campaña realizada a nivel nacional.

TABLA VII.1 PREVALENCIAS DEL CONSUMO DE COCAÍNA (base ó polvo) SEGÚN SEXO Y EDAD

	COCAÍNA (base ó polvo)					
	ALGUNA VEZ		ÚLTIMOS 12 MESES		ÚLTIMOS 30 DÍAS	
	TOTAL ARAGÓN	TOTAL NACIONAL	TOTAL ARAGÓN	TOTAL NACIONAL	TOTAL ARAGÓN	TOTAL NACIONAL
Total	8,9	5,9	7,0	4,2	4,5	2,4
Sexo						
· Hombres	9,4	7,0	8,2	5,3	5,8	3,3
· Mujeres	8,3	4,8	5,9	3,2	3,4	1,6
Edad						
· 14 años	2,9	1,7	2,6	1,3	2,1	0,8
· 15 años	5,0	3,1	3,8	2,4	2,9	1,4
· 16 años	7,0	5,8	5,1	4,4	3,4	2,7
· 17 años	15,9	8,5	13,9	5,7	9,1	3,2
· 18 años	26,1	15,7	18,3	11,1	8,5	6,0

En la tabla VII.2 aparecen las prevalencias de consumo por sexo y edad simultáneamente. Para los tres indicadores y para todos los grupos de edad, excepto el de los 16 años, las prevalencias de consumo entre los chicos son más elevadas que las de las chicas. Para la cohorte de jóvenes de 16 años, las chicas presentan unas prevalencias de consumo *alguna vez en la vida* superiores a las de sus compañeros de la misma edad. En cuanto a los incrementos en las prevalencias de consumo, para los chicos éstos se registran en el paso de 16 a 17 años, mientras que para las chicas, estos incrementos son más acusados al pasar de 17 a 18 años. Es significativo que con 18 años, el 28,6% de chicos y el 25,0% de chicas, ya hayan consumido en alguna ocasión cocaína.

TABLA VII.2 PREVALENCIAS DE CONSUMO DE COCAÍNA SEGÚN SEXO Y EDAD SIMULTÁNEAMENTE

	CONSUMO DE COCAÍNA									
	HOMBRES					MUJERES				
	14	15	16	17	18	14	15	16	17	18
Consumo alguna vez	3,5	6,7	6,1	20,0	28,6	2,5	3,4	7,6	12,8	25,0
Consumo últimos 12 meses	2,8	5,7	5,2	17,6	24,5	2,0	2,1	5,0	11,0	15,4
Consumo últimos 30 días	2,1	5,3	4,8	11,3	8,2	1,5	0,9	2,3	7,0	8,7

Las prevalencias en el consumo de cocaína son más elevadas para los jóvenes matriculados en centros de Titularidad Pública (9,8% para el consumo alguna vez, 7,6% para el consumo los últimos 12 meses y 4,5% para los últimos 30 días) que entre los matriculados en centros de Titularidad Privada (7,4% para el consumo alguna vez, 5,8% para el consumo los últimos 12 meses y 3,5% para los últimos 30 días). El tipo de enseñanza también marca distintas pautas de consumo. Así, obtenemos las mayores prevalencias entre los estudiantes de Ciclos Formativos de Grado Medio (27,3%, 21,4% y 13,0%, respectivamente). Es significativo sólo un 0,9% de chicas con 15 años haya consumido en los últimos 30 días esta sustancia (frente a un 5,3% de chicos de su misma edad). La prevalencia de consumo más recientes entre las chicas de 18 años es superior a la de los chicos.

Con respecto a la frecuencia de consumo, esta es también significativamente más intensa entre los chicos que entre las chicas. Así, uno de cada tres (33,3%) de los jóvenes aragoneses que ha consumido cocaína en el último mes, lo hizo 4 ó más días. En cuanto al consumo muy frecuente (20 días o más en los 30 días anteriores a la consulta), no se ha registrado ninguna chica con esta frecuencia de consumo, frente a un 9,1% de los chicos que habían consumido en el último mes y que afirmó hacerlo con esta frecuencia.

La continuidad en el consumo viene reflejada en la tabla VII.3:

TABLA VII.3 CONTINUIDAD EN EL CONSUMO DE COCAÍNA POR SEXO

	COCAÍNA					
	VIDA / 12 MESES		12 MESES / 30 DÍAS		VIDA / 30 DÍAS	
	TOT ARAGÓN	TOT NACIONAL	TOT ARAGÓN	TOT NACIONAL	TOT ARAGÓN	TOT NACIONAL
Total	78,2	71,7	63,9	52,5	50	40,7
Sexo						
Hombre	86,1	75,8	70,9	66,7	61,1	45,7
Mujer	71,4	66,3	56,6	43,2	40,4	34,3

Esta continuidad en el consumo es más elevada que la registrada en el Total Nacional. La mitad (50,0%) de los jóvenes aragoneses que han probado la cocaína alguna vez en su vida, la consumió también los 30 días anteriores a la realización de la encuesta.

En la encuesta que se ha realizado este año se ha diferenciado el consumo de la cocaína como base (crack) y de la cocaína en polvo. El análisis y las tablas presentadas en este apartado, se han basado en una variable que engloba ambos consumos. A continuación se presentan una serie de tablas que discriminan entre ambas modalidades de consumo.

Tabla VII.4 Prevalencia del consumo de cocaína base y cocaína polvo por sexo y edad

TABLA VII.4 PREVALENCIAS DEL CONSUMO DE COCAÍNA (BASE vs. POLVO) SEGÚN SEXO Y EDAD EN EL PRINCIPADO DE ARAGÓN						
COCAÍNA BASE vs. COCAÍNA POLVO						
ALGUNA VEZ		ÚLTIMOS 12 MESES		ÚLTIMOS 30 DÍAS		
COCAÍNA BASE	COCAÍNA POLVO	COCAÍNA BASE	COCAÍNA POLVO	COCAÍNA BASE	COCAÍNA POLVO	
Total						
4,0	8,4	2,9	6,5	2,4	3,9	
Sexo						
· Hombres						
6,2	8,9	4,9	7,6	4,1	5,0	
· Mujeres						
2,3	8,0	1,5	5,6	1,1	3,0	
Edad						
· 14 años						
2,1	2,1	1,8	1,8	1,8	1,2	
· 15 años						
2,9	4,3	2,3	3,2	2,3	2,5	
· 16 años						
2,6	6,6	2,3	4,9	2,3	3,2	
· 17 años						
6,4	15,9	5,4	13,2	3,7	8,4	
· 18 años						
10,5	26,1	5,2	18,3	2,0	7,2	

Tabla VII.5 Prevalencia del consumo de cocaína base y cocaína polvo por sexo y edad simultáneamente

	PREVALENCIAS DE CONSUMO DE COCAÍNA BASE Y POLVO SEGÚN SEXO Y EDAD SIMULTÁNEAMENTE									
	COCAÍNA BASE									
	HOMBRES					MUJERES				
	14	15	16	17	18	14	15	16	17	18
Consumo alguna vez	2,8	5,3	5,2	10,5	16,0	1,5	0,9	1,0	3,5	8,7
Consumo últimos 12 meses	2,1	3,8	4,4	8,1	10,2	1,5	0,9	0,7	2,9	2,9
Consumo últimos 30 días	2,1	3,8	4,4	7,2	2,0	1,5	0,9	0,7	1,7	1,9

	COCAÍNA POLVO									
	HOMBRES					MUJERES				
	14	15	16	17	18	14	15	16	17	18
Consumo alguna vez	2,1	5,7	5,7	20,0	28,6	1,5	3,0	7,3	12,8	25,0
Consumo últimos 12 meses	2,1	4,8	5,2	16,1	24,5	1,5	1,7	4,7	11,0	15,4
Consumo últimos 30 días	1,4	4,3	4,8	10,4	6,1	1,0	0,9	2,3	7,0	7,7

Tabla VII.6 Continuidad en el consumo de la cocaína base y de la cocaína polvo

	CONTINUIDAD EN EL CONSUMO DE COCAÍNA POR SEXO					
	COCAÍNA					
	VIDA / 12 MESES		12 MESES / 30 DÍAS		VIDA / 30 DÍAS	
	COCAÍNA BASE	COCAÍNA POLVO	COCAÍNA BASE	COCAÍNA POLVO	COCAÍNA BASE	COCAÍNA POLVO
Total	75,4	77,6	80,8	60,2	60,9	38,4
Sexo						
Hombre	78,7	86,4	83,8	66,7	66,0	42,4
Mujer	68,2	70,4	73,3	53,6	50,0	32,6

VIII. CONSUMO DE HEROÍNA

Para esta droga las prevalencias totales no llegan al 1% (Tabla VIII.1) y por esta razón pequeñas diferencias pueden suponer incrementar el número de consumidores en proporciones importantes, de ahí que la interpretación de los resultados tenga que efectuarse con precaución.

TABLA VIII.1 PREVALENCIAS DEL CONSUMO HEROÍNA SEGÚN SEXO Y EDAD

	HEROÍNA					
	ALGUNA VEZ		ÚLTIMOS 12 MESES		ÚLTIMOS 30 DÍAS	
	TOTAL ARAGÓN	TOTAL NACIONAL	TOTAL ARAGÓN	TOTAL NACIONAL	TOTAL ARAGÓN	TOTAL NACIONAL
Total	1,0	0,7	0,7	0,4	0,5	0,3
Sexo						
· Hombres	1,9	1,0	1,5	0,7	0,9	0,6
· Mujeres	0,3	0,3	0,2	0,1	0,1	0,1
Edad						
· 14 años	0,9	0,5	0,3	0,4	0,3	0,2
· 15 años	0,7	0,4	0,7	0,2	0,2	0,2
· 16 años	1,5	0,7	0,9	0,4	0,8	0,4
· 17 años	1,0	0,9	1,0	0,5	0,7	0,4
· 18 años	0,7	1,1	0,7	0,8	0,0	0,7

El 1,0% de la población estudiada ha consumido heroína alguna vez en su vida, el 0,7% en los últimos doce meses y el 0,5% en los últimos 30 días. Estos porcentajes son algo más altos que los observados en el Total Nacional.

Respecto al sexo, cabe destacar una mayor prevalencia de consumo entre los chicos en los tres indicadores considerados (1,7%, 1,3% y 0,5%, respectivamente, frente al 0,7%, el 0,6% y el 0,2% de las chicas). En cuanto a la edad, podemos observar que son los estudiantes de 14 años los que en mayor porcentaje declaran haber consumido alguna vez y en los últimos 12 meses y en los 30 últimos días.

La edad media de inicio al consumo de heroína entre la población estudiada se situó en 15,1 años, sin diferencias significativas observadas por género. Esta edad es 0,5 años más tardía a la registrada a nivel nacional.

La prevalencia en el consumo por sexo y edad conjuntamente se presentan en la TABLA VIII.2:

TABLA VIII.2 PREVALENCIAS DE CONSUMO DE HEROÍNA SEGÚN SEXO Y EDAD SIMULTÁNEAMENTE

	CONSUMO DE HEROÍNA									
	HOMBRES					MUJERES				
	14	15	16	17	18	14	15	16	17	18
Consumo alguna vez	1,4	1,4	2,2	2,4	2,0	0,5	0,0	1,0	0,0	0,0
Consumo últimos 12 meses	0,7	1,4	1,7	2,4	2,0	0,5	0,0	0,3	0,0	0,0
Consumo últimos 30 días	0,7	0,5	1,7	1,6	0,0	0,5	0,0	0,3	0,0	0,0

Es significativo que ninguna chica de 15, 17 ó 18 años haya consumido heroína en, al menos, una ocasión. Sin embargo un 2,4% de los chicos de 17 años ha confesado haber consumido heroína en alguna ocasión. La baja prevalencia que tiene el consumo de esta sustancia no permite obtener patrones de comportamiento. El hecho de que en los 2 primeros índices de prevalencia sean casi iguales en muchas de las edades, hace pensar que se hay índices altos de continuidad en los últimos 12 meses, es decir, que los consumidores de esta sustancia en este último año son los únicos consumidores. En efecto, la tabla VIII.3 muestra las estimaciones obtenidas de estos índices de continuidad.

TABLA VII.3 CONTINUIDAD EN EL CONSUMO DE HEROÍNA POR SEXO

	HEROÍNA					
	VIDA / 12 MESES		12 MESES / 30 DÍAS		VIDA / 30 DÍAS	
	TOTAL ARAGÓN	TOTAL NACIONAL	TOTAL ARAGÓN	TOTAL NACIONAL	TOTAL ARAGÓN	TOTAL NACIONAL
Total	68,4	79,1	61,5	68,3	44,4	54,3
Sexo						
Hombre	73,3	80,4	63,6	75,2	46,7	60,8
Mujer	50,0	75,0	50,0	45,8	33,3	34,4

Vemos que, en comparación con los índices de continuidad registrados en el Total Nacional, la continuidad no parece muy acusada en esta Comunidad.

En relación con la frecuencia de consumo, el 70,0% de los jóvenes aragoneses que han consumido esta sustancia en los últimos 30 días (un 0,5% del total), lo han hecho en 10 ó más días. Un 50,0% lo hizo 20 días ó más.

IX. CONSUMO DE SPEED Y ANFETAMINAS

Los resultados para esta sustancia pueden verse en la Tabla IX.1. El 8,4% de los jóvenes de 14 a 18 años ha consumido alguna vez, el 6,6% en los últimos doce meses, y el 3,8% si se trata de los últimos treinta días.

TABLA IX.1 PREVALENCIAS DEL CONSUMO SPEED / ANFETAMINAS SEGÚN SEXO Y EDAD

	SPEED / ANFETAMINAS					
	ALGUNA VEZ		ÚLTIMOS 12 MESES		ÚLTIMOS 30 DÍAS	
	TOTAL ARAGÓN	NACIONAL	TOTAL ARAGÓN	NACIONAL	TOTAL ARAGÓN	NACIONAL
Total	8,4	3,4	6,6	2,6	3,8	1,5
Sexo						
· Hombres	9,3	4,2	7,8	3,4	4,9	2,0
· Mujeres	7,8	2,7	5,6	1,9	3,0	1,0
Edad						
· 14 años	1,5	0,7	1,5	0,5	0,9	0,3
· 15 años	5,2	2,1	3,6	1,7	2,9	0,9
· 16 años	6,8	3,3	5,8	2,6	2,4	1,6
· 17 años	16,6	4,8	13,9	3,7	9,1	2,1
· 18 años	23,5	9,3	15,0	6,7	6,5	3,2

Estas prevalencias de consumo son significativamente superiores a las que se han obtenido en el Total Nacional. Se observa que, al igual que en el Total Nacional, las prevalencias de consumo son superiores en los chicos que en las chicas. Por edades, las prevalencias más altas corresponden a los jóvenes con 18 años y las menores prevalencias se obtienen para los jóvenes de 14 años. A esta edad, las prevalencias de consumo en *los últimos 12 meses* y *los últimos 30 días* son hasta el triple para los jóvenes de Aragón a las registradas entre los jóvenes de la misma edad en el Total Nacional.

En la tabla XIX.2 se presentan las prevalencias de consumo del speed por sexo y edad conjuntamente.

Como se puede apreciar, las prevalencias en el consumo de esta sustancia entre los chicos superan a las de las chicas en los tres indicadores que se analizan. Destaca el hecho de que no haya chicas aragonesas 14 que hayan probado esta sustancia. Si nos fijamos en qué edades se producen los incrementos más fuertes, para los chicos son de los 15 a los 16 años, y para las chicas de 17 a 18 años. En cuanto a la edad media de inicio al consumo, ésta es

una de las sustancias de inicio al consumo más tardío entre los jóvenes, 15,8 años, sin prácticamente diferencias por género.

TABLA IX.2 PREVALENCIAS DE CONSUMO DE SPEED SEGÚN SEXO Y EDAD SIMULTÁNEAMENTE

	CONSUMO DE SPEED									
	HOMBRES					MUJERES				
	14	15	16	17	18	14	15	16	17	18
Consumo alguna vez	2,8	6,3	7,0	19,2	26,5	1,0	4,3	6,6	14,6	22,1
Consumo últimos 12 meses	2,1	4,3	7,0	17,6	18,4	1,0	2,6	5,3	11,6	13,5
Consumo últimos 30 días	1,4	3,8	3,5	12,0	8,2	0,5	2,6	1,7	7,0	5,8

El consumo del speed y anfetaminas no está discriminado por la Titularidad del Centros Educativo. Los alumnos de Ciclos Formativos de Grado Medio, son los que mayores prevalencias de consumo arrojan: 26,0%, 17,5% y 11,8% para los tres indicadores de prevalencia analizados respectivamente.

En cuanto a la frecuencia de consumo se refiere, por sexo, del 3,8% de jóvenes aragoneses con edades entre 14 y 18 años que consumieron este tipo de sustancia en los últimos 30 días un 37,9% lo hizo de 4 ó más días (el 36,1% de hombres y el 40% de mujeres). Esto supone que el 1,7% de la población objeto de estudio consumió speed en el mes anterior a la encuesta una vez o más a la semana de media. En cuanto al consumo diario, afecta al 13,6% de los jóvenes que consumieron esta sustancia durante el mes anterior a la realización de la encuesta.

X. CONSUMO DE ALUCINÓGENOS

En la Tabla X.1 se presentan los resultados obtenidos para las prevalencias en el consumo de esta sustancia. Las prevalencias de consumo de alucinógenos son del 5,4% para el consumo alguna vez, el 3,4% para el consumo en los últimos doce meses y el 1,6% cuando el periodo de referencia son los 30 días anteriores a la consulta. Prevalencias, en los dos primeros casos, ligeramente superiores a las registradas en la campaña realizada en el Total Nacional. En particular, las prevalencias calculadas para los chicos en esta Comunidad superan, en los tres indicadores, a las obtenidas en la campaña realizada en el Total Nacional.

Los indicadores de consumo de alucinógenos son mayores para los hombres y nos muestra un máximo a los 17 años. La edad media al comienzo del consumo de esta sustancia se sitúa en 15,0 años (casi un año anterior a la registrada para el Total Nacional), sin diferencias significativas por género. Es la edad media al consumo más alta registrada para el total de sustancias analizadas.

TABLA X.1 PREVALENCIAS DEL CONSUMO DE ALUCINÓGENOS SEGÚN SEXO Y EDAD

	ALUCINÓGENOS					
	ALGUNA VEZ		ÚLTIMOS 12 MESES		ÚLTIMOS 30 DÍAS	
	TOTAL ARAGÓN	TOTAL NACIONAL	TOTAL ARAGÓN	TOTAL NACIONAL	TOTAL ARAGÓN	TOTAL NACIONAL
Total	5,4	4,2	3,4	2,9	1,6	1,4
Sexo						
· Hombres	8,1	5,8	5,8	4,2	2,7	2,0
· Mujeres	3,5	2,7	1,6	1,7	0,8	0,8
Edad						
· 14 años	1,8	1,1	1,8	0,8	1,2	0,5
· 15 años	3,8	2,9	1,8	1,9	0,5	1,0
· 16 años	5,3	4,3	3,4	3,2	1,7	1,5
· 17 años	10,4	6,1	6,4	4,1	3,4	2,0
· 18 años	9,8	9,1	5,9	5,8	2,0	2,3

Analizando la prevalencia en el consumo conjuntamente por sexo y edad, obtenemos la tabla X.2. Podemos observar que, para los tres indicadores de prevalencia, y para cualquier grupo de edad, la prevalencia en los consumos de los chicos son superiores a los de las chicas. Por otra parte, los incrementos más intensos se dan al pasar de 16 a 17 años tanto en los chicos como en las chicas. Así, ninguna chica aragonesa con 15 años consumió alucinógenos en el mes

anterior a realizarse la consulta. Vemos que, independientemente del género, para los tres indicadores de prevalencia los consumos se incrementan con la edad, salvo para el grupo de chicos en el paso de 17 a 18 años.

TABLA X.2 PREVALENCIAS DE CONSUMO DE ALUCINÓGENOS SEGÚN SEXO Y EDAD SIMULTÁNEAMENTE

	CONSUMO DE ALUCINÓGENOS									
	HOMBRES					MUJERES				
	14	15	16	17	18	14	15	16	17	18
Consumo alguna vez	2,1	5,3	8,7	16,0	16,0	1,0	2,6	2,6	6,4	7,7
Consumo últimos 12 meses	2,1	3,3	7,0	10,5	8,2	1,0	0,4	0,7	2,9	4,9
Consumo últimos 30 días	1,4	1,0	3,5	5,6	2,0	1,0	0,0	0,3	1,7	1,9

El 61,9% de los jóvenes que han consumido alguna vez alucinógenos siguen consumiendo en los últimos doce meses y el 46,7% de los consumidores los últimos 12 meses consumieron los 30 días previos a la encuesta, lo que quiere decir que un 28,9% de los consumidores alguna vez han consumido en los últimos 30 días. Como se puede observar en la tabla X.3, la continuidad en el consumo de sustancias alucinógenas es mucho más acusada en los chicos que en las chicas.

TABLA X.3 CONTINUIDAD EN EL CONSUMO DE ALUCINÓGENOS POR SEXO

	SUSTANCIAS ALUCINÓGENAS					
	VIDA / 12 MESES		12 MESES / 30 DÍAS		VIDA / 30 DÍAS	
	ARAGÓN	TOTAL NACIONAL	ARAGÓN	TOTAL NACIONAL	ARAGÓN	TOTAL NACIONAL
Total	61,9	68,2	46,7	47,4	28,9	32,3
Sexo						
Hombre	72,1	72,1	45,5	48,4	32,8	34,8
Mujer	44,4	60,7	50,0	45,2	22,2	27,4

En cuanto a la frecuencia de consumo, del 1,1% del total de jóvenes que consumieron sustancias alucinógenas en el mes anterior a la encuesta, uno de cada cuatro (24,1%) consumió más de cuatro días.

XI. CONSUMO DE SUSTANCIAS VOLÁTILES

La prevalencia de consumo alguna vez de inhalables volátiles es del 4,8%. La proporción de consumidores es del 2,6% si se trata del consumo en los últimos doce meses y del 1,2% para el consumo los últimos 30 días. Estas prevalencias, como se puede ver en la tabla XI.1, son mayores que las observadas a nivel nacional.

TABLA XI.1 PREVALENCIAS DEL CONSUMO DE SUSTANCIAS VOLÁTILES SEGÚN SEXO Y EDAD

	SUSTANCIAS VOLÁTILES					
	ALGUNA VEZ		ÚLTIMOS 12 MESES		ÚLTIMOS 30 DÍAS	
	TOTAL ARAGÓN	NACIONAL	TOTAL ARAGÓN	NACIONAL	TOTAL ARAGÓN	NACIONAL
Total	4,8	3,0	2,6	1,9	1,2	1,1
Sexo						
· Hombres	7,2	4,2	4,4	2,7	2,4	1,7
· Mujeres	3,0	2,0	1,3	1,1	0,3	0,6
Edad						
· 14 años	4,1	1,5	2,3	0,9	1,8	0,6
· 15 años	3,4	2,4	2,9	1,6	2,0	1,1
· 16 años	5,5	3,0	2,6	2,0	1,1	1,4
· 17 años	5,1	4,6	2,7	2,6	0,3	1,1
· 18 años	7,2	4,5	2,0	2,6	0,0	1,5

Como se puede comprobar en la tabla XI.1, las prevalencias de consumo de este tipo de sustancias son superiores entre los chicos que entre las chicas y, para las prevalencias de consumo más recientes, no son crecientes con la edad. Aunque a los 18 años, un 7,2% de jóvenes aragoneses ha probado esta sustancia en algún momento de su vida, no hubo ningún joven con esta edad que consumiese este tipo de sustancias en los 30 días anteriores a la realización de la encuesta, mientras que las prevalencias de consumo en los *últimos 12 meses* y los *últimos 30 días* corresponden a los alumnos de 15 años.

Observamos la distribución conjunta por Sexo y Edad de las prevalencias de consumo de esta sustancia en la Comunidad de Aragón, que viene recogida en la siguiente tabla XI.2. Se observa la baja prevalencia que tiene el consumo de este tipo de sustancias entre las chicas aragonesas. Para ellas, en el grupo de 15 años, observamos unas menores prevalencias en los índices más recientes (12 meses y 30 días).

A los 18 años de edad, un 16,3% de los chicos aragoneses han consumido este tipo de sustancias alguna vez en la vida, mientras que para las chicas aragonesas, este porcentaje alcanza tan sólo a un 2,9%. A esa edad no se encontró ninguna chica que consumiese este tipo de sustancias en, al menos, el año anterior a la consulta.

TABLA XI.2 PREVALENCIAS DE CONSUMO DE SUSTANCIAS VOLÁTILES SEGÚN SEXO Y EDAD SIMULTÁNEAMENTE

	SUSTANCIAS VOLÁTILES									
	HOMBRES					MUJERES				
	14	15	16	17	18	14	15	16	17	18
Consumo alguna vez	4,3	5,3	6,6	11,3	16,3	4,0	1,7	4,6	0,6	2,9
Consumo últimos 12 meses	4,3	4,3	3,5	5,6	6,1	1,0	1,7	2,3	0,6	0,0
Consumo últimos 30 días	4,2	3,8	1,7	0,8	0,0	0,0	0,4	0,7	0,0	0,0

En cuanto a la titularidad del centro en el que están matriculados los jóvenes, las bajas prevalencias registradas no permiten concluir datos con suficiente significatividad, aunque en los centros de titularidad pública han sido superiores.

TABLA XI.3 CONTINUIDAD EN EL CONSUMO DE SUSTANCIAS VOLÁTILES POR SEXO

	SUSTANCIAS VOLÁTILES					
	VIDA / 12 MESES		12 MESES / 30 DÍAS		VIDA / 30 DÍAS	
	TOTAL ARAGÓN	TOTAL NACIONAL	TOTAL ARAGÓN	TOTAL NACIONAL	TOTAL ARAGÓN	TOTAL NACIONAL
Total	57,0	61,6	46,7	59,0	26,6	32,3
Sexo						
Hombre	63,3	64,7	54,8	62,2	34,7	34,8
Mujer	46,7	55,5	28,6	51,7	13,3	27,4

La continuidad en el consumo aparece representada en la tabla XI.3. Destacar continuidades más altas en los chicos que en las chicas para los tres indicadores. Los indicadores, en particular, son inferiores a los observados en el Total Nacional, en especial los observados para las chicas. Uno de cada tres chicos (34,7%) que ha consumido sustancias volátiles en su vida lo hizo también en el mes anterior a la consulta.

La edad media de inicio al consumo se sitúa en 13,5 años, similar a la que se ha obtenido en el total del territorio nacional, que se situó en 13,6 años. Se observa una diferencia significativa entre la edad media de inicio al consumo de los chicos (13,9 años) y la de las chicas (12,4).

En relación con la frecuencia de consumo, del 1,2% de jóvenes que han consumido esta sustancia en los 30 días anteriores a la encuesta, un 31,8% lo hizo en 4 ocasiones ó más. No se observan consumos diarios entre las chicas, mientras que un 21,1% de los chicos que consumieron sustancias volátiles lo hizo 20 días ó más durante ese periodo.

XII. CONSUMO DE ÉXTASIS Y OTRAS DROGAS DE DISEÑO

El 5,1% de los estudiantes encuestados ha consumido alguna vez en su vida éxtasis, el 3,3% en los últimos doce meses, y el 2,0% en los últimos treinta días, cifras superiores a las registradas en el Total Nacional. La distribución de la prevalencia en el consumo en Aragón, con respecto a la variable sexo se muestra muy parecida a la que se ha observado en el Total Nacional, siendo los indicadores mayores entre los chicos que entre las chicas.

TABLA XII.1 PREVALENCIAS DEL CONSUMO DE ÉXTASIS SEGÚN SEXO Y EDAD

	ÉXTASIS					
	ALGUNA VEZ		ÚLTIMOS 12 MESES		ÚLTIMOS 30 DÍAS	
	TOTAL ARAGÓN	TOTAL NACIONAL	TOTAL ARAGÓN	TOTAL NACIONAL	TOTAL ARAGÓN	TOTAL NACIONAL
Total	5,1	3,3	3,3	2,4	2,0	1,4
Sexo						
· Hombres	5,3	4,2	4,1	3,2	2,7	2,1
· Mujeres	4,9	2,5	2,7	1,7	1,5	0,7
Edad						
· 14 años	2,1	0,8	1,5	0,6	1,2	0,4
· 15 años	2,7	2,1	1,8	1,6	1,1	1,0
· 16 años	3,6	3,3	2,8	2,5	2,4	1,8
· 17 años	9,5	4,5	6,4	3,3	3,0	1,8
· 18 años	16,2	9,1	7,1	5,8	2,6	2,3

En la siguiente tabla XII.2 se analizan las prevalencias de consumo de éxtasis de los jóvenes aragoneses por Sexo y Edad conjuntamente. Se observa que para los 15 años, el grupo de los chicos tiene una prevalencia de consumo menor que sus compañeros de menor edad, los de 14 años. Salvo en esta cohorte de edad, los indicadores de prevalencia de consumo entre los chicos son superiores a los de las chicas. Se observa, además, un fuerte incremento en las prevalencias de consumo, entre los chicos, al pasar de 17 a 18 años. Resultando que, a los 18 años, la prevalencia de consumo de los chicos en los últimos 30 días es más del doble que la de las chicas.

TABLA XII.2 PREVALENCIAS DE CONSUMO DE ÉXTASIS SEGÚN SEXO Y EDAD SIMULTÁNEAMENTE

	ÉXTASIS									
	HOMBRES					MUJERES				
	14	15	16	17	18	14	15	16	17	18
Consumo alguna vez	2,8	2,9	4,4	8,8	18,4	1,0	2,6	3,0	10,5	14,6
Consumo últimos 12 meses	2,8	1,4	3,9	6,5	12,2	0,5	2,1	2,0	6,4	4,8
Consumo últimos 30 días	2,1	0,5	3,9	4,0	4,1	0,5	1,7	1,3	2,3	1,9

La edad de inicio al consumo se sitúa en los 15,4 años, algo más temprana para los chicos (15,2 años para los ellos y 15,6 años para ellas). Esta edad media de inicio en el consumo coincide con los 15,4 años que se han estimado en la campaña realizada a nivel nacional.

La continuidad en el consumo es más reducida que en el Total Nacional cuando nos fijamos en los indicadores más recientes. Cuando observamos los índices de continuidad para los últimos 12 meses y los últimos 30 días, obtenemos un índice de continuidad superior al registrado en el Total Nacional. La tabla XII.3 presenta estos resultados:

TABLA XII.3 CONTINUIDAD EN EL CONSUMO DE ÉXTASIS POR SEXO

	ÉXTASIS					
	VIDA / 12 MESES		12 MESES / 30 DÍAS		VIDA / 30 DÍAS	
	TOTAL ARAGÓN	TOTAL NACIONAL	TOTAL ARAGÓN	TOTAL NACIONAL	TOTAL ARAGÓN	TOTAL NACIONAL
Total	62,5	72,9	60,0	57,3	37,5	41,7
Sexo						
Hombre	78,0	77,7	62,5	64,9	48,8	50,4
Mujer	50,9	65,6	57,1	43,9	29,1	28,7

Según la tabla XII.3, un 37,5% de los jóvenes que en esta Comunidad han probado alguna vez el éxtasis, lo han continuado haciendo durante el mes anterior a la consulta. Esta alta continuidad en el consumo de esta sustancia se hace notar también en la frecuencia de consumo. Así, un 28,6% de los que consumieron éxtasis en el mes anterior a la realización de la encuesta, los hizo más de cuatro días en ese periodo. En concreto, un 11,4% de los que consumieron esta sustancia lo hizo casi a diario (20 ó más días en ese periodo), y fueron todo chicos.

Al igual que ha ocurrido con la cocaína, que en esta campaña se ha analizado también otros modos de consumo, a los jóvenes se les preguntó por sus consumos de GHB, una modalidad de éxtasis, con el fin de calibrar los hábitos de consumo de nuevas drogas de diseño.

A continuación se presentan las estimaciones que se han obtenido sobre las prevalencias de consumo de GHB.

TABLA XII.5.1 PREVALENCIAS DEL CONSUMO DE GHB SEGÚN SEXO Y EDAD

	GHB					
	ALGUNA VEZ		ÚLTIMOS 12 MESES		ÚLTIMOS 30 DÍAS	
	TOTAL ARAGÓN NACIONAL	TOTAL ARAGÓN NACIONAL	TOTAL ARAGÓN NACIONAL	TOTAL ARAGÓN NACIONAL	TOTAL ARAGÓN NACIONAL	TOTAL ARAGÓN NACIONAL
Total	1,8	1,2	1,0	0,9	0,5	0,6
Sexo						
· Hombres	2,7	1,7	1,7	1,4	0,9	1,0
· Mujeres	1,1	0,6	0,5	0,4	0,2	0,2
Edad						
· 14 años	0,9	0,4	0,9	0,4	0,9	0,3
· 15 años	1,1	0,8	0,7	0,7	0,2	0,3
· 16 años	1,7	1,4	1,1	1,1	0,8	0,9
· 17 años	3,0	1,5	1,0	1,0	0,3	0,6
· 18 años	3,3	2,2	1,3	1,5	0,0	0,8

TABLA XII.5.2 PREVALENCIAS DE CONSUMO DE GHB SEGÚN SEXO Y EDAD SIMULTÁNEAMENTE

	GHB									
	HOMBRES					MUJERES				
	14	15	16	17	18	14	15	16	17	18
Consumo alguna vez	1,4	2,4	2,6	4,0	6,1	0,5	0,4	1,0	2,3	1,9
Consumo últimos 12 meses	1,4	1,4	2,2	0,0	4,1	0,5	0,4	0,3	1,7	0,0
Consumo últimos 30 días	1,4	0,5	1,3	0,0	0,0	0,5	0,0	0,3	0,6	0,0

XII. POLICONSUMO

En la Tabla XIII.1 XII.2 y XII.3 se muestran las relaciones entre los consumos (alguna vez en la vida, últimos 12 meses y últimos 30 días) de diferentes sustancias analizadas en este informe:

TABLA XIII.1 RELACIÓN DE CONSUMO DE LAS DIFERENTES SUSTANCIAS ALGUNA VEZ EN LA VIDA
(% de consumidores de la sustancia [fila] que también consumen la sustancia [columna])

	Tabaco	Alcohol	Tranq.	Tranq. sin receta	Hachís	Coca (base o polvo)	Ghb	Éxtasis	Alucinóg	Speed	Heroína	Sust volátiles
Tabaco	100	97,6	14,0	10,0	73,2	15,9	3,1	9,6	9,0	14,5	1,5	7,4
Alcohol	62,5	100	12,1	7,6	52,5	10,5	2,0	6,5	6,3	9,9	1,0	5,1
Tranq.	65,2	87,7	100	31,0	53,9	14,7	3,9	8,3	8,3	13,2	2,5	7,8
Tranq. sin receta	74,2	87,5	49,2	100	58,6	24,2	7,0	15,6	16,4	21,9	4,7	12,5
Hachís	88,6	99,2	14,1	9,6	100	19,8	3,6	11,9	11,2	18,4	1,9	8,7
Coca (base o polvo)	96,2	99,4	19,1	19,7	98,7	100	14,7	52,9	36,9	73,9	8,9	27,6
Ghb	100	100	27,6	31,0	96,6	79,3	100	75,9	69,0	86,2	34,5	48,3
Éxtasis	94,8	100	17,7	20,8	96,9	86,5	23,2	100	44,8	87,5	12,5	31,6
Alucinógenos	91,4	100	18,3	22,6	94,6	62,4	21,5	46,2	100	62,4	16,1	39,8
Speed	93,2	99,3	18,4	19,0	98,0	78,9	17,1	57,1	39,5	100	8,8	28,1
Heroína	93,3	100	33,3	40,0	100	93,3	66,7	80,0	100	86,7	100	73,3
Sust volátiles	88,6	96,2	20,3	20,3	86,1	54,4	17,7	38,0	46,8	51,9	13,9	100

En un análisis puramente descriptivo, hemos resaltado las relaciones de consumo que superan el 30% en naranja claro y las que superan el 50% en naranja oscuro. Se observa que el consumo de la heroína, en especial, y de cocaína, éxtasis, alucinógenos, sustancias volátiles, cocaína y speed llevan aparejado el consumo de gran parte del resto de las sustancias, principalmente el alcohol, el tabaco y el cannabis. Por otra parte, se observa que los consumos de tranquilizantes son independientes de los consumos del resto de sustancias. Cabe destacar la fuerte correlación existente entre el consumo de tabaco y el de hachís. Un 59,9% de jóvenes aragoneses que han consumido tabaco en los últimos 30 días, han consumido también hachís (cuando la prevalencia de hachís en los últimos 30 días para el total de la población estudiada se situó en 27,9%). Se han realizado distintos contrastes a nivel nacional, que han corroborado la estrecha relación entre ambas sustancias. Los decrementos que se han producido en los consumos de tabaco han propiciado descensos en los consumos de hachís. De igual manera, la estrecha relación que existe entre el consumo de drogas ilegales con el consumo de hachís, propicia descensos en los consumos de éstas al reducirse las prevalencias en los consumos de hachís.

Por otra parte se observa un mayor consumo de tranquilizantes (y más en especial de tranquilizantes sin receta) entre los jóvenes que consumen drogas ilegales (las prevalencias de consumo de tranquilizantes de los jóvenes que consumen cualquiera de las sustancias aquí analizadas son superiores que los índices de prevalencia de consumo de tranquilizantes estimados para el total poblacional).

TABLA XIII.1 RELACIÓN DE CONSUMO DE LAS DIFERENTES SUSTANCIAS ÚLTIMOS 12 MESES
(% de consumidores de la sustancia [fila] que también consumen la sustancia [columna])

	Tabaco	Alcohol	Tranq.	Tranq. sin receta	Hachís	Coca (base o polvo)	Ghb	Éxtasis	Alucinóg	Speed	Heroína	Sust volátiles
Tabaco	100,0	98,0	6,5	5,4	70,9	14,4	2,0	6,8	6,0	12,9	1,4	4,8
Alcohol	52,3	100,0	6,0	4,3	45,1	8,6	1,2	4,2	4,1	7,9	0,8	3,1
Tranq.	52,1	89,6	100,0	28,1	45,8	13,5	4,2	8,3	6,3	14,6	2,1	3,1
Tranq. sin receta	62,1	92,4	40,9	100,0	53,0	21,2	6,1	15,2	10,6	19,7	4,5	6,1
Hachís	83,2	99,1	6,7	5,4	100,0	18,2	2,6	8,7	8,4	17,0	1,8	6,0
Coca (base o polvo)	89,4	100,0	10,6	11,4	96,7	100,0	11,5	39,8	29,3	71,5	8,9	17,1
Ghb	88,2	100,0	23,5	23,5	100,0	82,4	100,0	76,5	70,6	88,2	41,2	29,4
Éxtasis	86,7	100,0	13,3	16,7	95,0	81,7	22,0	100,0	41,7	86,7	16,7	21,7
Alucinógenos	78,0	100,0	10,2	11,9	93,2	61,0	20,3	42,4	100,0	67,8	16,9	30,5
Speed	87,6	100,0	12,4	11,5	98,2	77,9	13,4	46,0	35,4	100,0	10,6	16,8
Heroína	91,7	100,0	16,7	25,0	100,0	91,7	58,3	83,3	83,3	100,0	100,0	58,3
Sust volátiles	82,2	100,0	6,7	8,9	86,7	46,7	11,1	28,9	40,0	42,2	15,6	100,0

TABLA XIII.1 RELACIÓN DE CONSUMO DE LAS DIFERENTES SUSTANCIAS ÚLTIMOS 30 DÍAS
(% de consumidores de la sustancia [fila] que también consumen la sustancia [columna])

	Tabaco	Alcohol	Tranq.	Tranq. sin receta	Hachís	Coca (base o polvo)	Ghb	Éxtasis	Alucinóg	Speed	Heroína	Sust volátiles
Tabaco	100,0	89,8	3,2	3,7	59,9	9,9	1,2	4,8	3,2	9,0	1,1	2,6
Alcohol	49,4	100,0	3,2	2,9	37,0	6,0	0,7	3,0	2,1	5,4	0,6	1,6
Tranq.	42,9	77,6	100,0	40,8	34,7	18,4	2,0	10,2	2,0	8,2	2,0	6,1
Tranq. sin receta	58,5	82,9	48,8	100,0	43,9	24,4	4,9	14,6	4,9	14,6	4,9	7,3
Hachís	83,3	93,6	3,7	3,9	100,0	15,2	1,9	7,3	5,2	13,3	1,7	3,4
Coca (base o polvo)	85,3	94,7	12,0	13,3	94,7	100,0	12,0	33,3	22,7	61,3	9,3	8,1
Ghb	88,9	88,9	11,1	22,2	100,0	100,0	100,0	100,0	88,9	100,0	66,7	44,4
Éxtasis	86,1	97,2	13,9	16,7	94,4	69,4	25,0	100,0	33,3	72,2	19,4	20,0
Alucinógenos	80,8	96,2	3,8	7,7	92,3	65,4	30,8	46,2	100,0	69,2	26,9	20,0
Speed	89,2	96,9	6,3	9,2	95,4	70,8	13,8	40,0	27,7	100,0	12,3	9,4
Heroína	87,5	87,5	12,5	25,0	100,0	87,5	75,0	87,5	87,5	100,0	100,0	62,5
Sust volátiles	81,0	90,5	14,3	14,3	76,2	28,6	19,0	33,3	23,8	28,6	23,8	100,0

XIII. OPINIONES ACERCA DEL CONSUMO DE DROGAS

XIV.1. Riesgo percibido ante diversas conductas de consumo

El riesgo percibido se ha medido a través de la percepción de los escolares de los posibles problemas, de salud o de cualquier otro tipo, asociados al consumo de diferentes sustancias mediante conductas concretas de consumo propuestas en el cuestionario. En la Tabla XIV.1 se recoge la proporción de estudiantes que piensa que una determinada conducta puede tener bastantes o muchos problemas.

Salvo el consumo de cannabis, el consumo habitual de cualquier sustancia ilegal se percibe como muy problemático (por encima del 95%) por los jóvenes aragoneses. La sustancia que menos problemas parece acarrear al conjunto de los jóvenes aragoneses es el alcohol, cuyo consumo habitual es percibido como menos problemático que en el Total Nacional.

TABLA XIV.1 RIESGO PERCIBIDO ANTE EL CONSUMO DE DROGAS (proporción de estudiantes que piensan que esa conducta puede causar bastantes o muchos problemas)

	CONSUMIR ALGUNA VEZ	CONSUMIR HABITUALMENTE
· Tabaco (a)	44,0	85,5
· Alcohol (b)	-	51,9
· Alcohol (c)	-	88,6
· Cannabis	66,2	86,4
· Tranquilizantes	59,4	86,7
· GHB	91,5	-
· Éxtasis	90,5	98,9
· Speed	89,7	96,6
· Alucinógenos	90,0	96,5
· Cocaína (base)	91,0	96,4
· Cocaína (polvo)	90,2	96,7
· Heroína	92,7	96,8
· Inyectarse droga	93,5	96,9

- (a) Fumar un paquete de tabaco diario
(b) Tomar 5 ó 6 cañas o copas el fin de semana
(c) Tomar 1 ó 2 cañas o copas cada día

Las chicas perciben significativamente un mayor riesgo que los chicos asociado al consumo habitual de todas las sustancias analizadas. Sin embargo, el riesgo percibido no parece estar asociado a la edad del encuestado.

XIV.2. Disponibilidad percibida

La accesibilidad a las diferentes sustancias incluidas en la encuesta se analiza a través de la dificultad percibida por los escolares para conseguirlas en el caso de querer hacerlo. En la Tabla XIV.4 figura la proporción de estudiantes que dicen les resultaría fácil o muy fácil acceder a ellas.

	PORCENTAJE	
	ARAGÓN	Total Nacional
· Alcohol	92,3	91,2
· Tranquilizantes	63,1	58,9
· Cannabis	60,4	66,8
· Cocaína	40,9	37,4
· Heroína	22,2	26,1
· Speed y anfetaminas	39,7	32,1
· Éxtasis u otras drogas de diseño	33,6	31,2
· Alucinógenos	34,3	33,7

El alcohol es la sustancia más accesible en ambas campañas (Aragón y Total Nacional). Salvo hachís y heroína, para el resto de las sustancias, se percibe mayor disponibilidad sobre ellas en Aragón que en el resto del territorio nacional.

XIV. INFORMACIÓN RECIBIDA SOBRE EL CONSUMO DE DROGAS

Cuando se pregunta a los jóvenes si se sienten informados en relación con el consumo de drogas y los efectos y problemas asociados, un 50,7% declara que se siente perfectamente informado, un 37,4% que se siente suficientemente informado, un 9,5% que sólo a medias y un 2,5% que se siente mal informado. Estas cifras vienen representadas en la Tabla XV.1.

	INFORMACIÓN RECIBIDA SOBRE EL CONSUMO DE DROGAS	
	PORCENTAJE	
	ARAGÓN	TOTAL NACIONAL
· Perfectamente informado	48,8	47,4
· Suficientemente informado	37,8	39,2
· Informado a medias	11,7	11,0
· Mal informado	1,7	2,4

Estos porcentajes son semejantes a los estimados en la actual campaña realizada en el Total Nacional, aunque se observa una mejor percepción a la información recibida sobre la materia en la región que en el resto del territorio nacional.

Con respecto a la variable sexo, los hombres tienen una mejor percepción de la información que reciben de las drogas. Así se deduce si nos fijamos en el porcentaje de ellos que afirman sentirse perfectamente informados: 58,0% frente 42,1%. Si nos fijamos en la variable edad, también encontramos algunas diferencias, creciendo la sensación de estar perfectamente informados desde un 44,4% de jóvenes de 14 años que afirman sentirse así hasta un 52,3% de aquellos con 18 años. Respecto a la titularidad de los centros educativos en los que están matriculados los alumnos, los de titularidad privada parecen percibir mejor esa información que los de titularidad pública: 49,4% de alumnos que dicen estar perfectamente informados en centros de titularidad pública frente a un 47,7% en los centros de titularidad privada.

Con respecto a las vías de recepción de esta información, los *Medios de Comunicación* (70,1%) es la que opción que consideran los jóvenes más frecuentemente. Excluyendo *Otras* y *Ninguna* del análisis, la TABLA XIV.2 muestra la distribución de que ha tenido esta variable, en donde cada porcentaje se refiere

al número de veces que ha sido seleccionada esa opción del total de alumnos incluidos en la muestra:

TABLA XIV.2	VÍAS DE RECEPCIÓN DE LA INFORMACIÓN SOBRE EL CONSUMO DE DROGAS
	PORCENTAJE
	Aragón
· Madre	69,6%
· Padre	64,3%
· Hermanos / hermanas	24,3%
· Otros familiares	23,3%
· Amigos	49,7%
· Profesores	63,9%
· Profesionales sanitarios	34,7%
· Organismos oficiales	33,2%
· Medios de comunicación	70,1%
· Charlas o cursos sobre el tema	57,6%
· Personas que han tenido contacto con ellas	32,0%
· Libros y/o folletos	48,5%
· Internet	24,4%

En cuanto a las vías que los jóvenes desearían para la recepción de esta información, la tabla XIV.3, muestra que no siempre éstas no siempre coinciden con las que en la realidad se dan, declinándose los jóvenes más por los Profesionales Sanitarios (49,8%) y por la Charlas o cursos sobre el tema (43,6%). Cabe destacar que un 8,8% de los jóvenes afirmaron que no desearían recibir ningún tipo de información sobre este tema.

TABLA XV.3

**VÍAS DESEABLES PARA
LA RECEPCIÓN DE
INFORMACIÓN SOBRE
EL CONSUMO DE
DROGAS**

	PORCENTAJE
	ARAGÓN
· Madre	31,1%
· Padre	30,4%
· Hermanos /hermanas	10,9%
· Otros familiares	10,3%
· Amigos	15,9%
· Profesores	24,4%
· Profesionales sanitarios	49,8%
· Organismos oficiales	32,8%
· Medios de comunicación	32,2%
· Charlas o cursos sobre el tema	43,6%
· Personas que han tenido contacto con ellas	41,0%
· Libros y/o folletos	28,2%
· Internet	20,8%

Otra cuestión de interés incluida en el cuestionario iba destinada a conocer si se había recibido información o tratado en clase el tema del consumo de drogas. El 72,3% de los estudiantes responde afirmativamente (a Nivel Nacional, este porcentaje asciende a 74,2%). Este porcentaje varía entre alumnos pertenecientes a centros de titularidad privada y pública (68,2% en pública frente a 79,7% en privada). Aún así, donde se encuentra mayor diferencia es en el tipo de enseñanza. De modo que el 77,7% de alumnos de E.S.O. han recibido información en su centro educativo, el 74,9% de los alumnos de bachillerato y tan solo el 26,8% de los alumnos pertenecientes a Ciclos Formativos de Grado Medio, precisamente el colectivo de alumnos con mayores prevalencias de consumo.

Por último, se les consultó a los alumnos si el médico les había preguntado por el consumo de distintas sustancias. El resultado a esta última pregunta se presenta en la tabla XIV.4. En general se dan porcentajes muy parecidos de consulta a jóvenes de distinto sexo.

TABLA XIV.1**CONSULTA DE SUSTANCIAS POR EL MÉDICO**

	PORCENTAJE			
	HOMBRES	MUJERES	TOT_ARAGÓN	TOT_NACIONAL
· Consumo de tabaco	41,4	47,8	45,1	41,5
· Consumo de alcohol	34,7	32,2	33,2	31,2
· Consumo de otras drogas	19,3	18,2	18,7	19,3

XV. ENTORNO SOCIAL

Respecto al consumo de drogas en el entorno social de los estudiantes y en su grupo de iguales, se les preguntó a los jóvenes si, en los últimos 30 días, sus amigos y compañeros han consumido alguna de las sustancias incluidas en este estudio. Los resultados de la presente campaña muestran que un 72,9% de los jóvenes declaran que todos o la mayoría de sus amigos o compañeros han consumido bebidas alcohólicas y un 60,7% fumaron tabaco en ese periodo. El consumo de alcohol en el grupo de iguales, no sólo presenta un valor alto, sino que además es intenso, ya que la mitad (49,4%) de los jóvenes aragoneses afirmaron que todos o la mayoría de sus amigos se emborracharon en los 30 días anteriores a la consulta.

Entre las drogas ilegales, tan sólo el consumo de cannabis parece estar extendido en los grupos de amistades de los jóvenes: el 18,8% de ellos declararon que todos o la mayoría de sus amigos o compañeros habían consumido esta sustancia. Le sigue la cocaína con un 5,9%. Para el resto de sustancias, los porcentajes no superan el 3%.

TABLA XV.1

CONSUMO DE DROGAS EN EL GRUPO DE IGUALES (proporción de estudiantes que declaran que todos o la mayoría de sus amigos o compañeros adoptan las siguientes actitudes de consumo, en los 30 días anteriores a la encuesta)

	%
· Han fumado tabaco	43,7
· Han tomado bebidas alcohólicas	67,0
· Se han emborrachado	29,5
· Han tomado tranquilizantes / pastillas para dormir	0,6
· Han consumido cannabis	18,8
· Han consumido cocaína	2,6
· Han consumido heroína	0,9
· Han consumido speed / anfetaminas	3,2
· Han consumido éxtasis u otras drogas de diseño	1,5
· Han consumido alucinógenos	1,6
· Han inhalado sustancias volátiles	1,0

También se les ha preguntado a los jóvenes si habían sufrido alguna de las siguientes situaciones durante los últimos 12 meses:

- Accidente que requirió asistencia médica
- Intervención en alguna pelea
- Precisión de asistencia sanitaria urgente
- Detención por la Policía o Guardia Civil

Además, se preguntó por las sustancias que habían consumido durante las 6 horas anteriores a alguna de estas situaciones. La TABLA XVI.2 muestra los resultados de esta batería de preguntas:

TABLA XV.2

PORCENTAJE DE JÓVENES INVOLUCRADOS EN ALGUNA INCIDENCIA Y DISTRIBUCIÓN DE LAS SUSTANCIAS CONSUMIDAS DURANTE LAS 6 HORAS ANTERIORES A ÉSTA

	PORCENTAJE _ ARAGÓN										
	%Alumn	Alcohol	Tranq	Hachis	Base	Cocaína	GHB	Éxtasis	Speed	Alucinóg	Heroína
Accidente que requirió asistencia médica	13,3	15,2	0,0	13,4	0,6	0,6	0,0	0,4	1,5	0,5	0,5
Interviniste en alguna pelea	17,2	44,5	1,3	25,7	0,5	2,7	0,0	0,3	3,7	0,9	0,5
Precisaste asistencia sanitaria	7,4	14,0	1,8	7,4	1,5	0,4	0,4	0,7	2,2	0,4	0,4
Fuiste detenido por la policía o guardia civil	6,2	49,1	0,0	33,1	0,0	1,3	0,0	0,5	3,1	2,1	0,0
	PORCENTAJE _ TOT NACIONAL										
	%Alumn	Alcohol	Tranq	Hachis	Base	Cocaína	GHB	Éxtasis	Speed	Alucinóg	Heroína
Accidente que requirió asistencia médica	15,4	14,5	1,6	9,6	0,5	1,0	0,5	0,6	0,9	0,8	0,5
Interviniste en alguna pelea	17,5	32,2	0,6	16,8	0,7	2,0	0,3	0,9	2,0	0,8	0,7
Precisaste asistencia sanitaria	9,9	11,3	2,4	5,3	0,7	0,9	0,3	0,6	0,9	0,6	0,8
Fuiste detenido por la policía o guardia civil	5,5	32,4	0,8	27,6	1,9	4,1	1,2	1,5	1,6	1,5	2,2

Vemos cómo los porcentajes de jóvenes que han sufrido alguno de estos incidentes son muy parecidos a los obtenidos en el Total Nacional. Cabe destacar que mientras en Aragón, un 44,5% de los jóvenes que intervinieron en una pelea habían consumido hachis durante las 6 horas previas a la disputa, en el total nacional esa frecuencia se reduce hasta un 32,4% de los jóvenes.

Se observan diferencias en cuanto al sexo los porcentajes de jóvenes involucrados en alguna de estas incidencias. Así, mientras el 27,8% de los chicos intervino en alguna pelea durante el último año, esta incidencia sólo se dio en el 9,4% de las chicas. Análogamente las detenciones por parte de la policía o de la Guardia Civil, afectaron más frecuentemente a ellos (10,2%) que a ellas (3,2%), aunque el porcentaje de ellos que había consumido alcohol antes de ésta es inferior al porcentaje de ellas (48,6% frente a 50,3%).

Además de estos incidentes, también se ha querido estimar los porcentajes de alumnos que han experimentado las situaciones que aparecen reflejadas en la tabla XV.3:

TABLA XV.3

PORCENTAJE DE ALUMNOS QUE HAN EXPERIMENTADO ALGUNA DE LAS SIGUIENTES SITUACIONES DURANTE EL ÚLTIMO AÑO

	PORCENTAJE			Total Nacional
	Aragón			
	Hombres	Mujeres	Total	
· Conflicto con padres o hermanos	30,5	36,0	33,7	37,1
· Robo o atraco	9,6	8,1	8,8	7,2
· Escapar de casa	2,4	2,2	2,3	2,7
· Expulsado del Centro Educativo	5,2	2,0	3,4	3,4

Vemos que se aprecian diferencias en cuanto al sexo para algunas de estas situaciones. Así, los problemas y conflictos con padres y hermanos son más frecuentes en las mujeres que en los hombres. Los totales son muy parecidos a los totales que se han estimado en la encuesta realizada al total del territorio nacional.

En cuanto a las relaciones con los padres, el 84,6% de los jóvenes aragoneses entre 14 y 18 años, afirmó que éstas son muy buenas o bastante buenas (83,4% de hombres frente a un 85,5% de mujeres). Sólo un 1,3% de los jóvenes aseguró que éstas eran muy malas o bastante malas. Un punto más bajo que la estimación que se ha hecho en el Total Nacional.

En este sentido, el de la relación de los jóvenes con sus padres, se indaga aún más y se cuestiona por las normas que éstos imponen a sus hijos en casa y fuera de ella, por el conocimiento de los padres de dónde y con quién salen por la noche, y la capacidad de los hijos de recibir cariño fácilmente por parte de los padres y amistades más cercanas. Los resultados se muestran en la TABLA XV.5:

En general, a la hora de fijar normas, cuando estas están orientadas a la convivencia dentro de casa, los padres son tan restrictivos con los hijos que con las hijas. A la hora de fijar normas sobre lo que se puede hacer fuera de casa, éstas se fijan algo más frecuentemente sobre ellas, pero sin que esta diferencia llegue a ser significativa. Sin embargo, para con las hijas, los padres sí que quieren saber con más frecuencia dónde y con quien están sus hijas cuando salen por la noche. Finalmente, a la hora de recibir cariño por parte de los progenitores, ellas son más receptivas que ellos (un 88,2% de mujeres afirma poder recibir cariño casi siempre o a menudo de sus padres frente a un 79,6% de los hombres). Cuando se trata de recibir cariño por parte de una amistad cercana esta diferencia entre sexos se hace aún más abultada. Así, un 92,3% de las chicas afirman poder recibir casi siempre o a menudo cariño su mejor amigo o amiga,

mientras que este porcentaje cae hasta 72,3% en caso de los chicos. Es de destacar que un 11,6% de los chicos de Aragón afirma no poder recibir casi nunca (o raramente) cariño de su mejor amigo o amiga. Este porcentaje para las chicas es de sólo un 3,0%.

APLICACIÓN DE NORMAS Y ACTITUDES DE LOS PADRES Y ALUMNOS
TABLA XV.5

		PORCENTAJE		
		Casi nunca o Raramente	A veces	Casi siempre o a menudo
Se fijan normas claras sobre lo que puedo hacer dentro casa	Hombre	23,6	21,9	54,5
	Mujer	27,3	24,6	48,1
Se fijan normas claras sobre lo que puedo hacer fuera de casa	Hombre	36,0	26,5	37,6
	Mujer	36,0	25,7	38,3
Sabén con quién estoy cuando salgo por las noches	Hombre	12,9	12,3	74,8
	Mujer	5,5	11,8	82,7
Sabén dónde estoy cuando salgo por las noches	Hombre	19,1	20,4	60,5
	Mujer	11,5	16,7	71,8
Puedo fácilmente recibir cariño y cuidado de mi madre y/o padre	Hombre	4,6	11,8	83,6
	Mujer	3,3	6,5	90,2
Puedo fácilmente recibir cariño y cuidado de mi mejor amigo o amiga	Hombre	10,5	20,4	69,2
	Mujer	2,2	5,6	92,2

XVI. METODOLOGÍA: FICHA TÉCNICA

XVII.1 Población de referencia

La población de referencia utilizada para la Encuesta sobre Drogas a la Población Escolar es el conjunto de estudiantes aragoneses de 14 a 18 años. De acuerdo a los diferentes tipos de enseñanza existentes en el año 2.006, el marco poblacional lo constituyen el conjunto de estudiantes de Enseñanzas Medias: cursos 3º y 4º de E.S.O., 1º y 2º de Bachillerato LOGSE y Ciclos Formativos de Grado Medio. Según los límites de edad establecidos en la población de referencia, quedarían fuera del marco poblacional los cursos 1º y 2º de la Enseñanza Secundaria Obligatoria.

XVII.2 Diseño muestral

Tamaños muestrales

La recogida de cuestionarios en campo ha sido de 1.792 cuestionarios. De éstos se han eliminado los cuestionarios en blanco (1) y se han anulado los erróneos o mal cumplimentados (3), y después de proceder a la exclusión de los estudiantes de 19 y más años así como la depuración del resto de cuestionarios (24), la muestra efectiva obtenida ha sido de 1.764 cuestionarios en 33 centros y 92 aulas, lo que supone, finalmente, una media de 19,17 cuestionarios válidos por aula.

Tipo de muestreo y unidades muestrales

El tipo de muestreo utilizado es el de conglomerados bietápico con estratificación de las unidades de primera etapa. Éstas están constituidas por los centros y las de segunda etapa por las aulas ó grupos de alumnos. El criterio seguido ha sido no establecer submuestreo en el aula, lo que complicaría el diseño y el proceso de estimación al tener que contemplar un factor de elevación añadido (por lo que aplicar el cuestionario a todos los alumnos de las aulas seleccionadas resultó la mejor opción posible).

El criterio de estratificación ha sido la titularidad del centro (público/privado). La asignación muestral se realizó mediante afijación de compromiso entre la uniforme y la proporcional para asegurar un mínimo de estudiantes para cada tipo de enseñanza (2º ciclo de ESO, Bachillerato y Ciclos Formativos de Grado Medio).

El método de selección de las unidades muestrales ha sido el siguiente:

- Primera etapa (centros): Aleatorio estratificado por titularidad
- Segunda etapa (aulas): Probabilidad igual en cada centro.
- Número de aulas por centro: Dos y tres aulas.

A continuación se muestra el tamaño del universo (número de alumnos) disgregados por titularidad del centro de estudios y tipo de estudios cursados.

TABLA XVII.1 DISTRIBUCIÓN DEL UNIVERSO SEGÚN TITULARIDAD DE CENTRO Y TIPO DE ESTUDIOS		
	Recuento	%
Titularidad del centro		
Público	26.366	64,5
Privado	14.494	35,5
Tipo de estudios		
ESO	22.344	54,7
Bachillerato	14.958	36,6
Ciclos Formativos	3.558	8,7
Total	40.860	100

Las distribuciones de la muestra teórica y real según tipo de centro, edad, sexo, nivel educativo se muestran a continuación en la Tabla XVII.2, reflejándose en ella, aparte del recuento de cada categoría, el porcentaje que cada una de ellas representa con respecto al total de la muestra, tanto para los datos ponderados como para los datos sin ponderar:

TABLA XVII.2 DISTRIBUCIÓN DE LA MUESTRA TEÓRICA Y REAL SEGÚN TITULARIDAD DE CENTRO, EDAD, SEXO Y TIPO DE ESTUDIOS			
	Recuento	% ponderados	% no ponderados
Titularidad del centro			
Público	863	64,5	48,9
Privado	901	35,5	51,1
Edad			
14 años	381	19,3	21,6
15 años	491	25,1	27,8
16 años	449	30,1	25,5
17 años	281	16,8	15,9
18 años	162	8,7	9,2
Sexo			
Hombre	741	42,7	42,0
Mujer	1.023	57,3	58,0
Tipo de estudios			
ESO	1.044	54,7	59,2
Bachillerato	544	36,6	30,8
Ciclos Formativos	176	8,7	10,0
Total	1.764	100	100

XVII.2

Desarrollo del Trabajo de Campo

Las fechas de comienzo del trabajo de campo han estado determinadas, principalmente, por la celeridad con la que las distintas Consejerías de Educación han gestionado el envío o la preparación de la carta en la que se explicaban los objetivos del Estudio y se solicitaba la colaboración; ésta ha sido remitida por correo a los centros educativos que conformaban la muestra titular. Sin cumplir este requisito previo la salida a campo no era aconsejable, ya que los responsables en los centros demandaban ese documento oficial.

En la Comunidad de Aragón, la carta fue remitida a la Consejería de Educación con fecha 15 de octubre de 2.006, comenzándose las tareas de campo el 17 de noviembre, siendo concluidas éstas el 15 de diciembre.

La respuesta y la colaboración por parte de los responsables en los centros ha sido excelente, sin que hayamos observado diferencia alguna entre los de carácter público y los privados.

Respecto a la negativa por parte de los centros para realizar la encuestas, nos hemos encontrado con un porcentaje superior a anteriores años, con un 30,3% de sustituciones (correspondiente a 10 centros).

El tiempo medio de cumplimentación de la encuesta se situó en 35,8 minutos, 1,4 minutos por encima de la media nacional.