



Encuesta de población activa Aragón 2001

METODOLOGÍA

La Encuesta de Población Activa (EPA) es una investigación por muestreo de periodicidad trimestral, dirigida a la población que reside en viviendas familiares del territorio nacional y cuya finalidad es averiguar las características de dicha población en relación con el mercado de trabajo.

El Instituto Nacional de Estadística (INE) viene realizando desde 1964 esta encuesta continua sobre la población y su relación con la actividad económica. Ha sufrido en todo este periodo cambios metodológicos importantes, como por ejemplo la población investigada, que fue la de 14 y más años hasta 1980, momento en el que, con la entrada en vigor del Estatuto de los Trabajadores, se elevó a los 16 años la edad mínima para trabajar.

La EPA obtiene su máximo grado de fiabilidad en estimaciones de ámbito nacional; en los niveles provincial y de Comunidad Autónoma la desagregación de determinadas variables (por ejemplo actividad económica a dos dígitos -División- de CNAE) no es posible dado el escaso número de muestras que imposibilitan la generalización de los resultados. Para niveles territoriales inferiores ya no es válida la Encuesta.

En Aragón el total de viviendas encuestadas trimestralmente oscila en torno a las 7.000 (22.000 personas aproximadamente), de las que 4.000 corresponden a Zaragoza, 1.400 a Teruel y 1.600 a Huesca.

En esta publicación se presentan los datos correspondientes a la EPA del año 2001, mostrando las siguientes tablas:

- Población de 16 y más años según relación con la actividad.
- Población de 16 y más años, activa, ocupada, parada e inactiva por sexo.
- Población activa, ocupada, parada e inactiva por grupos de edad.
- Población activa y ocupada por sector de actividad económica.
- Población parada según sector de actividad económica.
- Población parada según sexo, hayan o no trabajado con anterioridad.
- Población inactiva según situación de inactividad.
- Tasas de actividad, empleo y paro, por sexo.

Acompañamos las cifras con gráficos ilustrativos; e incluimos una representación geográfica de las tasas de actividad, empleo y paro de todas las Comunidades Autónomas.

Tratándose esta publicación de un folleto resumen, que contiene las principales cifras de la Encuesta, puede obtener más información accediendo a la sección de Estadísticas Laborales del Instituto Aragonés de Estadística (<http://iaest.aragob.es/laboral>) o en el servidor del Instituto Nacional de Estadística (<http://www.ine.es>) accediendo a la base de datos INEbase.

Equipo de trabajo:

Juan Calvo Serrano
Ana Belén Salinas Bastarras
María Teresa Lechón Bazán

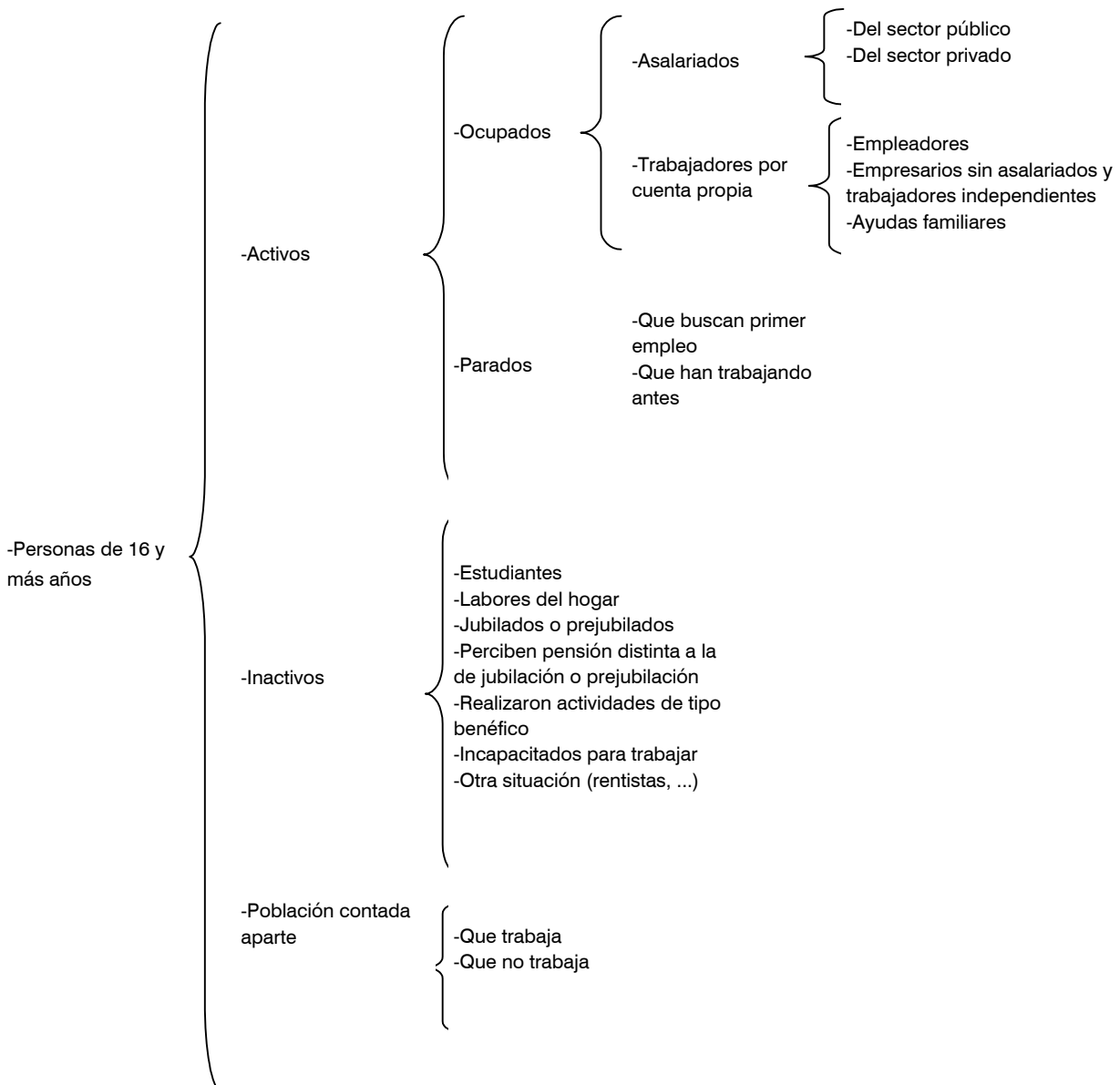
Edita: Instituto Aragonés de Estadística
Diputación General de Aragón
Avda. de las Torres 47-49
50008 Zaragoza
Teléfono: 976 481321 Fax: 976 486013

Dirección de INTERNET: <http://iaest.aragob.es>
Correo Electrónico: iaest.laboral@aragob.es

ESQUEMA DE LA CLASIFICACIÓN DE LA POBLACIÓN

La EPA comienza recogiendo información de la población total desagregada en dos grandes grupos, mayores y menores de 16 años, para centrarse especialmente en la población de 16 o más años, y analizar, como decíamos antes, su relación con la actividad económica (ocupados, parados, activos e inactivos) desde distintos puntos de vista.

-Menores de 16 años



DEFINICIONES

POBLACIÓN ECONÓMICAMENTE ACTIVA

Es el conjunto de personas de unas edades determinadas que, en un período de referencia dado (la semana anterior a la de la entrevista), suministran mano de obra para la producción de bienes y servicios económicos, o que están disponibles y hacen gestiones para incorporarse a dicha producción.

Así la población activa de la Encuesta se subdivide en:

- Fuerzas Armadas (no incluye los que realizan el servicio militar obligatorio)
- Población activa civil, constituida por el resto de la fuerza de trabajo.

POBLACIÓN OCUPADA (O PERSONAS CON EMPLEO)

Es la formada por todas aquellas personas de 16 y más años que durante la semana de referencia han tenido un trabajo por cuenta ajena (asalariadas), o ejercido una actividad por cuenta propia.

La EPA utiliza una tercera clasificación dentro del apartado de los ocupados que comprende el "subempleo", que según las recomendaciones de la OIT se produce cuando la ocupación que tiene una persona es inadecuada respecto a determinadas normas o a otra ocupación posible; en la práctica la Encuesta mide sólo lo que se denomina subempleo visible, que comprende a aquellos ocupados que trabajan involuntariamente un tiempo inferior a la duración normal del trabajo para la actividad correspondiente, y buscan o están disponibles para un trabajo adicional.

POBLACIÓN PARADA O DESEMPLEADA

Se considera parada a toda la persona de 16 y más años que reúna simultáneamente las siguientes condiciones: estar sin trabajo, estar buscando trabajo y estar disponible para trabajar; los parados se subdividen en los que buscan primer empleo y aquellos otros que ya han trabajado anteriormente.

POBLACIÓN ECONÓMICAMENTE INACTIVA

Bajo esta definición se incluye a todas las personas de 16 y más años, no clasificadas como ocupadas ni paradas, ni como población contada aparte. Como categorías funcionales comprende a las personas que se ocupan de su hogar, estudiantes, jubilados o prejubilados, pensionistas, personas que realizan sin remuneración trabajos sociales, los incapacitados para trabajar, rentistas, etc.

POBLACIÓN CONTADA APARTE

Los varones que cumplen el servicio militar obligatorio (o la prestación social sustitutoria) se consideran población contada aparte.

TASA DE ACTIVIDAD

Es el cociente entre el total de activos y la población de 16 y más años. Generalmente se calcula para ambos sexos.

$$\text{Tasa de actividad según sexo} = \frac{\text{Activos}}{\text{Población de 16 y más años}} \times 100$$

$$\text{Tasa media anual de actividad} = \frac{\text{Activos (Media anual)}}{\text{Población de 16 y más años (Media anual)}} \times 100$$

TASA DE EMPLEO

Es el cociente entre el total de ocupados y la población de 16 y más años; también se calcula para ambos sexos.

$$\text{Tasa de empleo según sexo} = \frac{\text{Ocupados}}{\text{Población de 16 y más años}} \times 100$$

$$\text{Tasa media anual de empleo} = \frac{\text{Ocupados (Media anual)}}{\text{Población de 16 y más años (Media anual)}} \times 100$$

TASA DE PARO

Es el cociente entre el total de parados y la población activa, calculándose, como los anteriores, para ambos sexos.

$$\text{Tasa de paro según sexo} = \frac{\text{Parados}}{\text{Activos}} \times 100$$

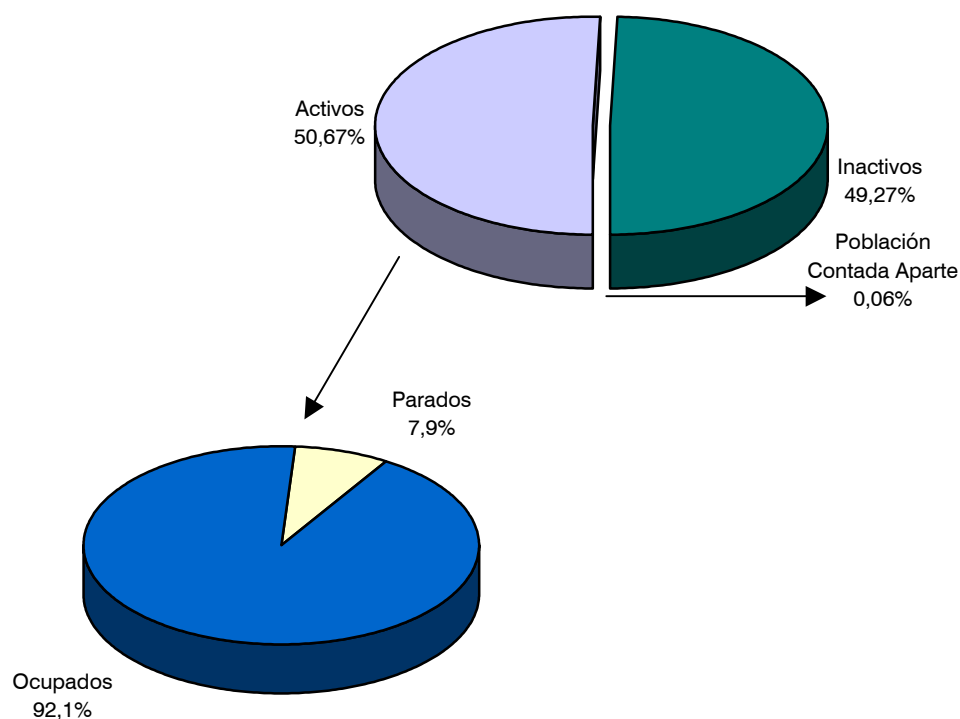
$$\text{Tasa media anual de paro} = \frac{\text{Parados (Media anual)}}{\text{Activos (Media anual)}} \times 100$$

Población de 16 y más años según relación con la actividad Aragón y provincias.

(Miles de personas)

| Período | Territorio | Población de 16 y más años | ACTIVOS | | | | INACTIVOS | Población Contada Aparte |
|---------------|------------|----------------------------------|---------|----------|---------|----------------------------|-----------|--------------------------------|
| | | | TOTAL | OCUPADOS | PARADOS | | | |
| | | | | | TOTAL | BUSCAN PRIMER EMPLEO | | |
| 2001 I Trim | ARAGÓN | 995,4 | 503,9 | 461,5 | 42,4 | 5,7 | 490,4 | 1,1 |
| 2001 II Trim | ARAGÓN | 995,1 | 508,1 | 466,1 | 42,0 | 7,2 | 486,4 | 0,6 |
| 2001 III Trim | ARAGÓN | 994,7 | 503,5 | 467,1 | 36,4 | 7,6 | 490,9 | 0,3 |
| 2001 IV Trim | ARAGÓN | 994,4 | 501,1 | 463,2 | 37,8 | 4,6 | 493,2 | 0,2 |
| 2001 I Trim | HUESCA | 173,9 | 86,6 | 80,1 | 6,5 | 0,5 | 87,1 | 0,1 |
| 2001 II Trim | HUESCA | 173,8 | 87,1 | 81,6 | 5,5 | 0,8 | 86,7 | 0,0 |
| 2001 III Trim | HUESCA | 173,7 | 83,5 | 78,6 | 4,9 | 1,0 | 90,3 | 0,0 |
| 2001 IV Trim | HUESCA | 173,7 | 81,9 | 76,4 | 5,5 | 0,3 | 91,8 | 0,0 |
| 2001 I Trim | TERUEL | 113,9 | 51,9 | 48,7 | 3,1 | 0,7 | 62,1 | 0,0 |
| 2001 II Trim | TERUEL | 113,6 | 53,1 | 48,5 | 4,6 | 0,4 | 60,5 | 0,0 |
| 2001 III Trim | TERUEL | 113,4 | 52,9 | 48,5 | 4,4 | 0,6 | 60,5 | 0,0 |
| 2001 IV Trim | TERUEL | 113,2 | 51,5 | 47,6 | 3,9 | 0,7 | 61,7 | 0,0 |
| 2001 I Trim | ZARAGOZA | 707,8 | 364,1 | 332,8 | 31,3 | 4,7 | 342,7 | 1,0 |
| 2001 II Trim | ZARAGOZA | 707,7 | 367,9 | 336,0 | 31,9 | 5,9 | 339,2 | 0,6 |
| 2001 III Trim | ZARAGOZA | 707,6 | 367,2 | 340,0 | 27,2 | 6,0 | 340,1 | 0,3 |
| 2001 IV Trim | ZARAGOZA | 707,5 | 367,6 | 339,2 | 28,5 | 3,6 | 339,7 | 0,2 |

Distribución porcentual. Aragón, Media anual 2001.



Población de 16 y más años, según sexo. Aragón y provincias.

(Miles de personas)

| Período | HOMBRES | | | | MUJERES | | | |
|---------------|---------|--------|--------|----------|---------|--------|--------|----------|
| | ARAGÓN | HUESCA | TERUEL | ZARAGOZA | ARAGÓN | HUESCA | TERUEL | ZARAGOZA |
| 2001 I Trim | 486,6 | 88,4 | 57,5 | 340,6 | 508,8 | 85,4 | 56,2 | 367,2 |
| 2001 II Trim | 483,4 | 87,3 | 57,0 | 339,3 | 511,5 | 86,5 | 56,6 | 368,4 |
| 2001 III Trim | 483,0 | 87,0 | 58,2 | 337,8 | 511,8 | 86,7 | 55,2 | 369,8 |
| 2001 IV Trim | 482,8 | 86,7 | 57,9 | 338,3 | 511,6 | 87,0 | 55,4 | 369,2 |

Población activa, según sexo. Aragón y provincias.

(Miles de personas)

| Período | HOMBRES | | | | MUJERES | | | |
|---------------|---------|--------|--------|----------|---------|--------|--------|----------|
| | ARAGÓN | HUESCA | TERUEL | ZARAGOZA | ARAGÓN | HUESCA | TERUEL | ZARAGOZA |
| 2001 I Trim | 306,5 | 54,4 | 33,0 | 219,2 | 197,5 | 32,3 | 20,3 | 144,9 |
| 2001 II Trim | 307,9 | 54,1 | 33,0 | 220,8 | 200,2 | 33,0 | 20,1 | 147,1 |
| 2001 III Trim | 305,2 | 52,9 | 33,4 | 218,9 | 198,3 | 30,6 | 19,5 | 148,2 |
| 2001 IV Trim | 302,6 | 51,6 | 32,1 | 218,9 | 198,5 | 30,3 | 19,4 | 148,7 |

Población ocupada, según sexo. Aragón y provincias.

(Miles de personas)

| Período | HOMBRES | | | | MUJERES | | | |
|---------------|---------|--------|--------|----------|---------|--------|--------|----------|
| | ARAGÓN | HUESCA | TERUEL | ZARAGOZA | ARAGÓN | HUESCA | TERUEL | ZARAGOZA |
| 2001 I Trim | 291,4 | 52,0 | 31,6 | 207,8 | 170,1 | 28,1 | 17,1 | 124,9 |
| 2001 II Trim | 293,0 | 52,7 | 31,7 | 208,7 | 173,0 | 28,9 | 16,8 | 127,3 |
| 2001 III Trim | 292,6 | 51,9 | 31,8 | 208,9 | 174,5 | 26,7 | 16,7 | 131,0 |
| 2001 IV Trim | 289,1 | 49,5 | 31,2 | 208,4 | 174,1 | 26,9 | 16,5 | 130,8 |

Población parada, según sexo. Aragón y provincias.

(Miles de personas)

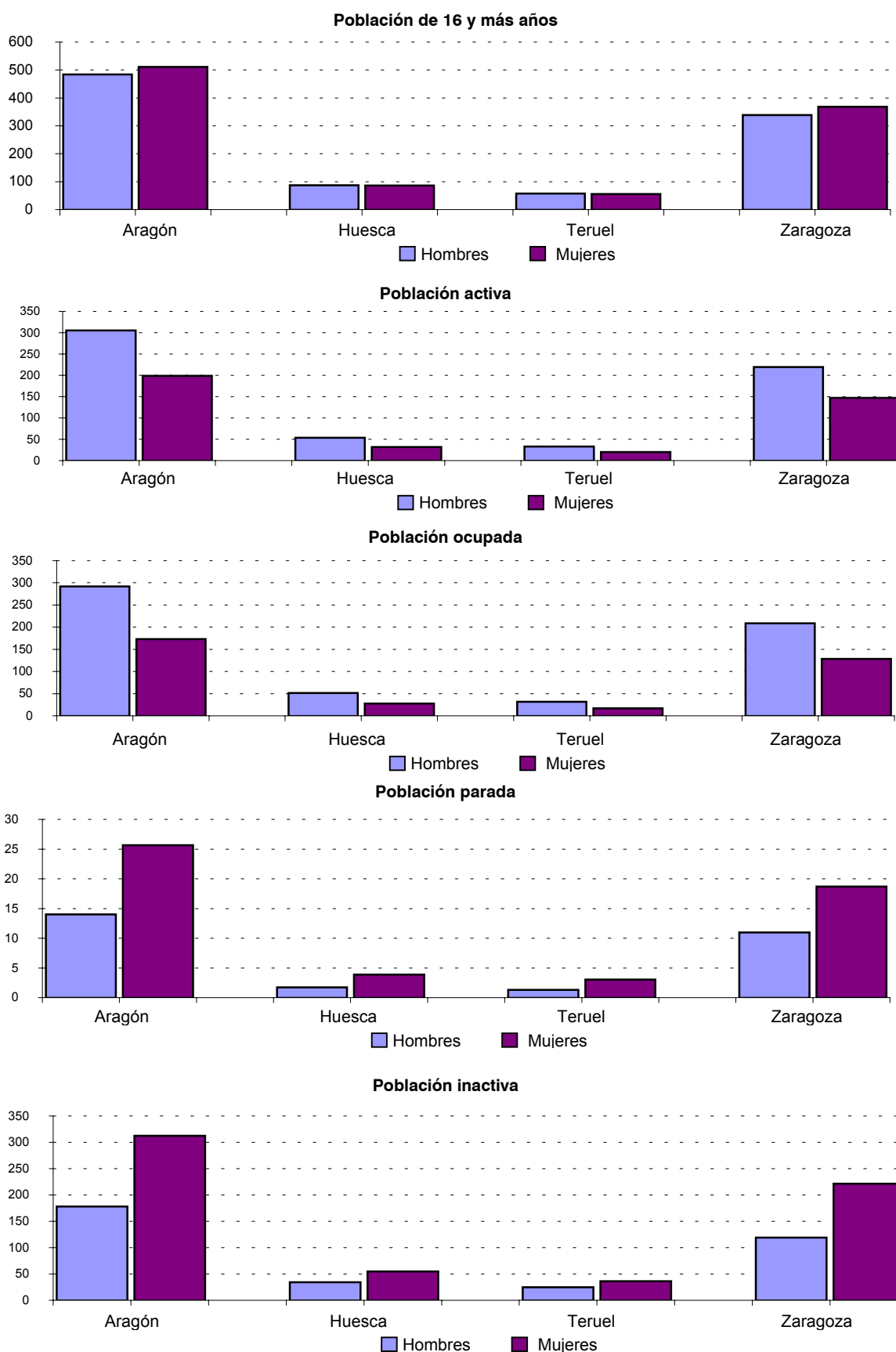
| Período | HOMBRES | | | | MUJERES | | | |
|---------------|---------|--------|--------|----------|---------|--------|--------|----------|
| | ARAGÓN | HUESCA | TERUEL | ZARAGOZA | ARAGÓN | HUESCA | TERUEL | ZARAGOZA |
| 2001 I Trim | 15,1 | 2,4 | 1,4 | 11,3 | 27,3 | 4,2 | 3,2 | 19,9 |
| 2001 II Trim | 14,8 | 1,4 | 1,3 | 12,1 | 27,2 | 4,1 | 3,3 | 19,8 |
| 2001 III Trim | 12,6 | 1,0 | 1,6 | 10,0 | 23,8 | 3,8 | 2,8 | 17,2 |
| 2001 IV Trim | 13,5 | 2,0 | 1,0 | 10,5 | 24,3 | 3,4 | 2,9 | 17,9 |

Población inactiva, según sexo. Aragón y provincias.

| Período | HOMBRES | | | | MUJERES | | | |
|---------------|---------|--------|--------|----------|---------|--------|--------|----------|
| | ARAGÓN | HUESCA | TERUEL | ZARAGOZA | ARAGÓN | HUESCA | TERUEL | ZARAGOZA |
| 2001 I Trim | 179,0 | 34,0 | 24,6 | 120,5 | 311,4 | 53,1 | 35,9 | 222,3 |
| 2001 II Trim | 175,1 | 33,1 | 24,0 | 118,0 | 311,3 | 53,5 | 36,6 | 221,2 |
| 2001 III Trim | 177,4 | 34,1 | 24,8 | 118,5 | 313,5 | 56,1 | 35,7 | 221,6 |
| 2001 IV Trim | 180,1 | 35,1 | 25,7 | 119,2 | 313,1 | 56,6 | 36,0 | 220,5 |

**Distribución de la población según relación con la actividad y sexo.
Aragón y Provincias. (Media anual 2001)**

(Miles de personas)



Población activa, según grupo de edad. Aragón y provincias.

(Miles de personas)

| Territorio | Período | TOTAL | De 16 a 19 años | De 20 a 24 años | De 25 a 54 años | De 55 y más años |
|------------|---------------|-------|-----------------|-----------------|-----------------|------------------|
| ARAGÓN | 2001 I Trim | 503,9 | 12,7 | 52,8 | 380,9 | 57,6 |
| ARAGÓN | 2001 II Trim | 508,1 | 11,1 | 55,8 | 383,2 | 57,9 |
| ARAGÓN | 2001 III Trim | 503,5 | 15,1 | 52,8 | 375,1 | 60,5 |
| ARAGÓN | 2001 IV Trim | 501,1 | 10,7 | 50,1 | 382,9 | 57,3 |
| HUESCA | 2001 I Trim | 86,6 | 3,0 | 7,5 | 64,1 | 12,0 |
| HUESCA | 2001 II Trim | 87,1 | 3,1 | 7,6 | 64,1 | 12,4 |
| HUESCA | 2001 III Trim | 83,5 | 3,6 | 5,7 | 62,0 | 12,2 |
| HUESCA | 2001 IV Trim | 81,9 | 2,6 | 6,4 | 62,2 | 10,8 |
| TERUEL | 2001 I Trim | 53,2 | 0,8 | 4,3 | 43,3 | 4,9 |
| TERUEL | 2001 II Trim | 53,1 | 0,7 | 4,5 | 43,1 | 4,8 |
| TERUEL | 2001 III Trim | 52,9 | 1,1 | 4,1 | 42,6 | 5,0 |
| TERUEL | 2001 IV Trim | 51,5 | 0,8 | 3,8 | 42,5 | 4,4 |
| ZARAGOZA | 2001 I Trim | 364,1 | 8,9 | 41,0 | 273,4 | 40,7 |
| ZARAGOZA | 2001 II Trim | 367,9 | 7,3 | 43,8 | 276,1 | 40,8 |
| ZARAGOZA | 2001 III Trim | 367,2 | 10,5 | 42,9 | 270,5 | 43,3 |
| ZARAGOZA | 2001 IV Trim | 367,6 | 7,3 | 39,9 | 278,3 | 42,1 |

Población ocupada, según grupo de edad. Aragón.

(Miles de personas)

| Territorio | Período | TOTAL | De 16 a 19 años | De 20 a 24 años | De 25 a 54 años | De 55 y más años |
|------------|---------------|-------|-----------------|-----------------|-----------------|------------------|
| ARAGÓN | 2001 I Trim | 461,5 | 9,8 | 45,2 | 352,5 | 54,1 |
| ARAGÓN | 2001 II Trim | 466,1 | 8,9 | 47,4 | 354,3 | 55,4 |
| ARAGÓN | 2001 III Trim | 467,1 | 10,4 | 45,8 | 352,7 | 58,2 |
| ARAGÓN | 2001 IV Trim | 463,2 | 8,0 | 43,4 | 356,2 | 55,6 |

Población parada, según grupo de edad. Aragón.

(Miles de personas)

| Territorio | Período | TOTAL | De 16 a 19 años | De 20 a 24 años | De 25 a 54 años | De 55 y más años |
|------------|---------------|-------|-----------------|-----------------|-----------------|------------------|
| ARAGÓN | 2001 I Trim | 42,4 | 2,9 | 7,6 | 28,4 | 3,5 |
| ARAGÓN | 2001 II Trim | 42,0 | 2,2 | 8,5 | 28,9 | 2,5 |
| ARAGÓN | 2001 III Trim | 36,4 | 4,7 | 7,0 | 22,4 | 2,3 |
| ARAGÓN | 2001 IV Trim | 37,8 | 2,7 | 6,7 | 26,7 | 1,7 |

Población inactiva, según grupo de edad. Aragón.

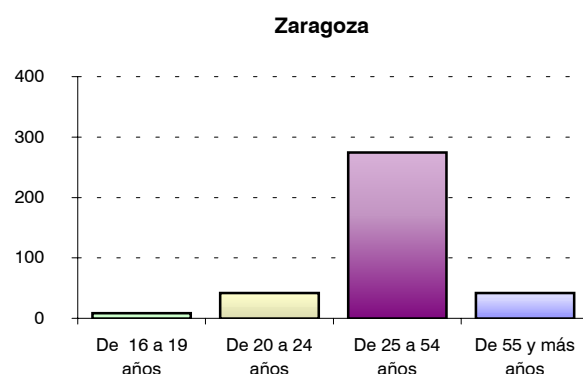
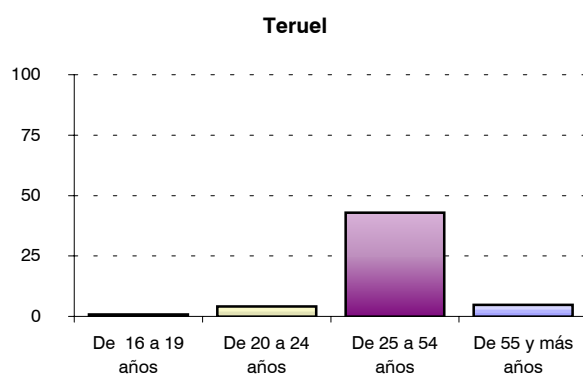
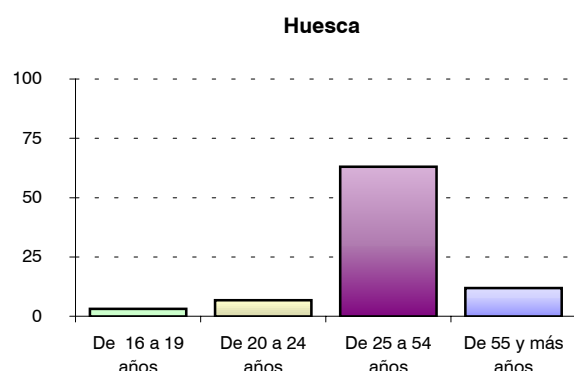
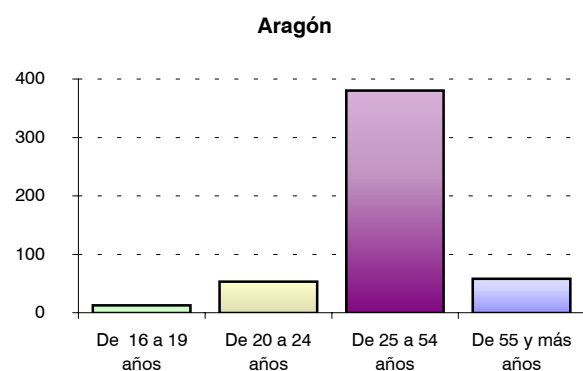
(Miles de personas)

| Territorio | Período | TOTAL | De 16 a 19 años | De 20 a 24 años | De 25 a 54 años | De 55 y más años |
|------------|---------------|-------|-----------------|-----------------|-----------------|------------------|
| ARAGÓN | 2001 IV Trim | 493,2 | 41,9 | 32,1 | 102,1 | 317,0 |
| ARAGÓN | 2001 III Trim | 490,9 | 43,0 | 29,8 | 104,9 | 313,1 |
| ARAGÓN | 2001 II Trim | 486,4 | 47,4 | 33,2 | 102,8 | 303,1 |
| ARAGÓN | 2001 I Trim | 490,4 | 48,4 | 36,3 | 100,6 | 305,1 |

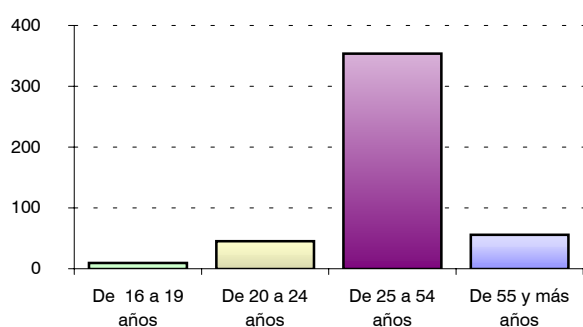


**Población activa, según grupo de edad.
Aragón y provincias. (Media anual 2001)**

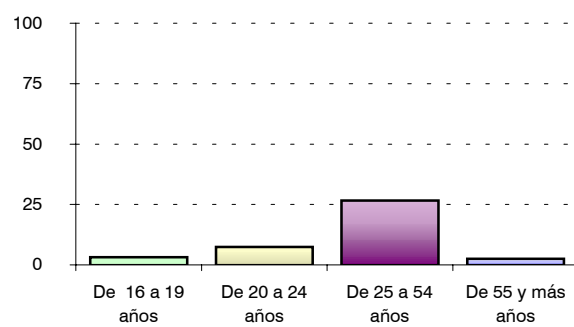
(Miles de personas)



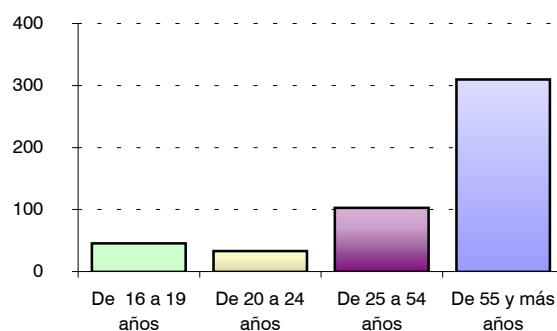
**Población ocupada, según grupo de edad.
Aragón. (Media anual 2001).**



**Población parada, según grupo de edad.
Aragón. (Media anual 2001).**



**Población inactiva, según grupo de edad.
Aragón. (Media anual 2001).**



Población activa, según sector de actividad económica. Aragón y provincias.

(Miles de personas)

| Territorio | Período | TOTAL | Agricultura | Industria | Construcción | Servicios | No clasificables |
|------------|---------------|-------|-------------|-----------|--------------|-----------|------------------|
| ARAGÓN (*) | 2001 I Trim | 504,2 | 36,6 | 129,9 | 43,2 | 282,3 | 12,2 |
| ARAGÓN (*) | 2001 II Trim | 508,1 | 37,2 | 126,4 | 45,6 | 284,6 | 14,3 |
| ARAGÓN (*) | 2001 III Trim | 503,5 | 38,3 | 125,5 | 47,7 | 277,7 | 14,3 |
| ARAGÓN (*) | 2001 IV Trim | 501,1 | 35,3 | 125,2 | 46,4 | 283,7 | 10,5 |
| HUESCA | 2001 I Trim | 86,7 | 14,8 | 14,6 | 9,8 | 46,6 | 0,9 |
| HUESCA | 2001 II Trim | 87,1 | 15,0 | 15,6 | 10,1 | 45,4 | 1,1 |
| HUESCA | 2001 III Trim | 83,3 | 13,7 | 15,0 | 11,7 | 41,2 | 1,7 |
| HUESCA | 2001 IV Trim | 82,0 | 11,3 | 14,7 | 12,6 | 42,5 | 0,9 |
| TERUEL | 2001 I Trim | 53,3 | 8,2 | 11,5 | 5,5 | 26,7 | 1,4 |
| TERUEL | 2001 II Trim | 53,1 | 8,3 | 11,3 | 6,0 | 26,1 | 1,4 |
| TERUEL | 2001 III Trim | 53,1 | 8,7 | 10,8 | 6,4 | 26,2 | 1,0 |
| TERUEL | 2001 IV Trim | 51,5 | 8,0 | 10,5 | 6,6 | 25,4 | 1,0 |
| ZARAGOZA | 2001 I Trim | 364,2 | 13,6 | 103,8 | 27,9 | 209,0 | 9,9 |
| ZARAGOZA | 2001 II Trim | 367,9 | 13,9 | 99,5 | 29,6 | 213,2 | 11,8 |
| ZARAGOZA | 2001 III Trim | 367,1 | 15,9 | 99,7 | 29,6 | 210,3 | 11,6 |
| ZARAGOZA | 2001 IV Trim | 367,6 | 16,0 | 100,0 | 27,2 | 215,8 | 8,6 |

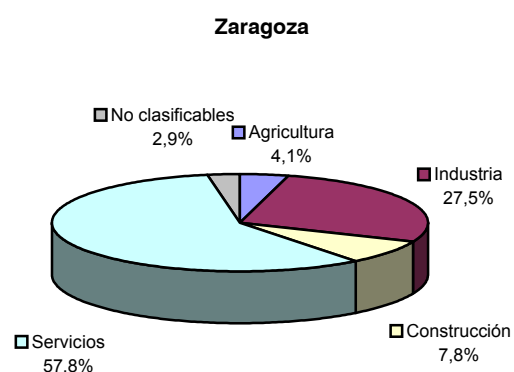
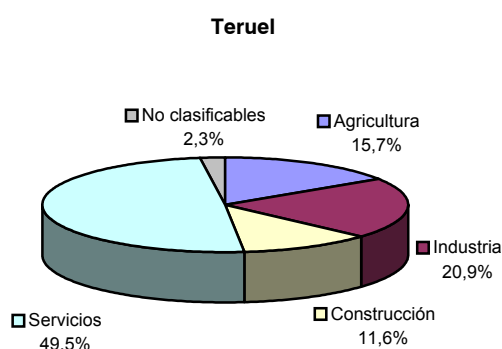
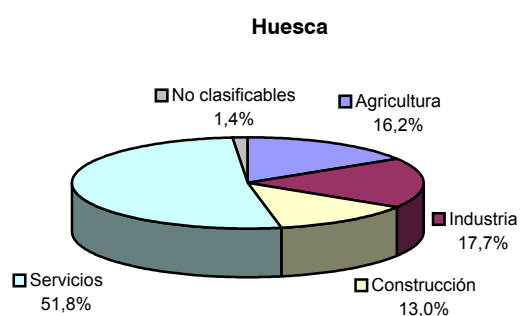
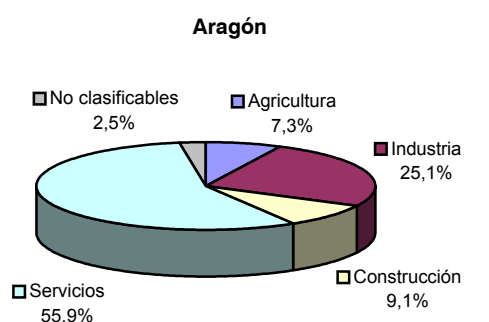
(*) No encontrándose en la fuente original (Base de datos TEMPUS: INE), dicha información a nivel autonómico, se procedió a su cálculo por suma de los datos de las tres provincias.

Población ocupada, según sector de actividad económica. Aragón y provincias.

| Territorio | Período | TOTAL | Agricultura | Industria | Construcción | Servicios |
|------------|---------------|-------|-------------|-----------|--------------|-----------|
| ARAGÓN | 2001 I Trim | 461,6 | 35,4 | 123,5 | 39,6 | 263,1 |
| ARAGÓN | 2001 II Trim | 466,1 | 36,4 | 119,5 | 42,5 | 267,7 |
| ARAGÓN | 2001 III Trim | 467,1 | 37,8 | 119,6 | 44,7 | 265,0 |
| ARAGÓN | 2001 IV Trim | 463,2 | 33,9 | 119,1 | 44,2 | 266,0 |
| HUESCA | 2001 I Trim | 80,2 | 14,6 | 13,9 | 9,1 | 42,6 |
| HUESCA | 2001 II Trim | 81,6 | 14,7 | 15,0 | 9,8 | 42,1 |
| HUESCA | 2001 III Trim | 78,6 | 13,6 | 14,5 | 11,5 | 39,0 |
| HUESCA | 2001 IV Trim | 76,5 | 11,2 | 13,9 | 12,2 | 39,2 |
| TERUEL | 2001 I Trim | 48,8 | 7,8 | 11,3 | 5,3 | 24,4 |
| TERUEL | 2001 II Trim | 48,5 | 8,0 | 11,0 | 5,6 | 23,9 |
| TERUEL | 2001 III Trim | 48,5 | 8,5 | 10,5 | 5,8 | 23,7 |
| TERUEL | 2001 IV Trim | 47,7 | 7,9 | 10,2 | 6,4 | 23,2 |
| ZARAGOZA | 2001 I Trim | 332,8 | 13,1 | 98,3 | 25,3 | 196,1 |
| ZARAGOZA | 2001 II Trim | 336,0 | 13,7 | 93,5 | 27,1 | 201,7 |
| ZARAGOZA | 2001 III Trim | 340,0 | 15,7 | 94,6 | 27,4 | 202,3 |
| ZARAGOZA | 2001 IV Trim | 339,2 | 14,9 | 95,0 | 25,6 | 203,7 |

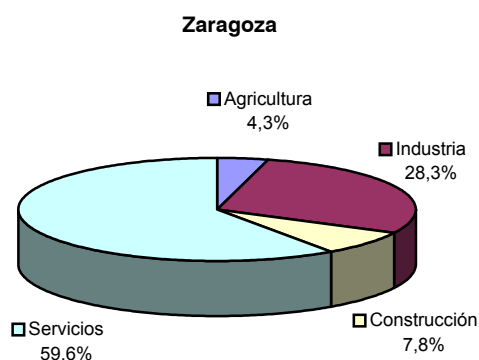
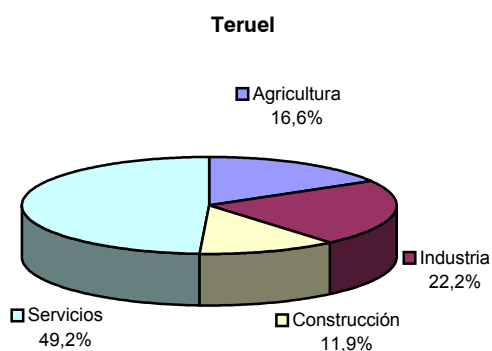
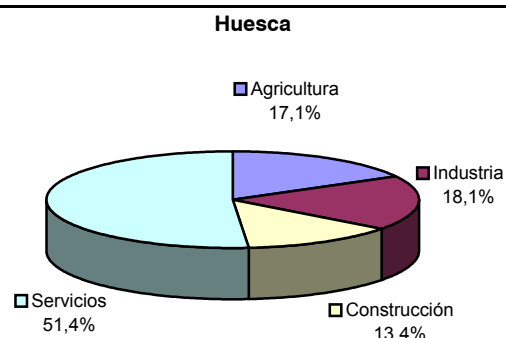
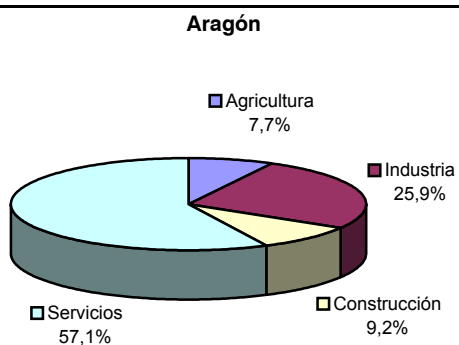
**Distribución porcentual de la población activa, según sector de actividad.
Aragón y provincias. (Media anual 2001)**

(Miles de personas)



**Distribución porcentual de la población ocupada, según sector de actividad.
Aragón y provincias. (Media anual 2001)**

(Miles de personas)

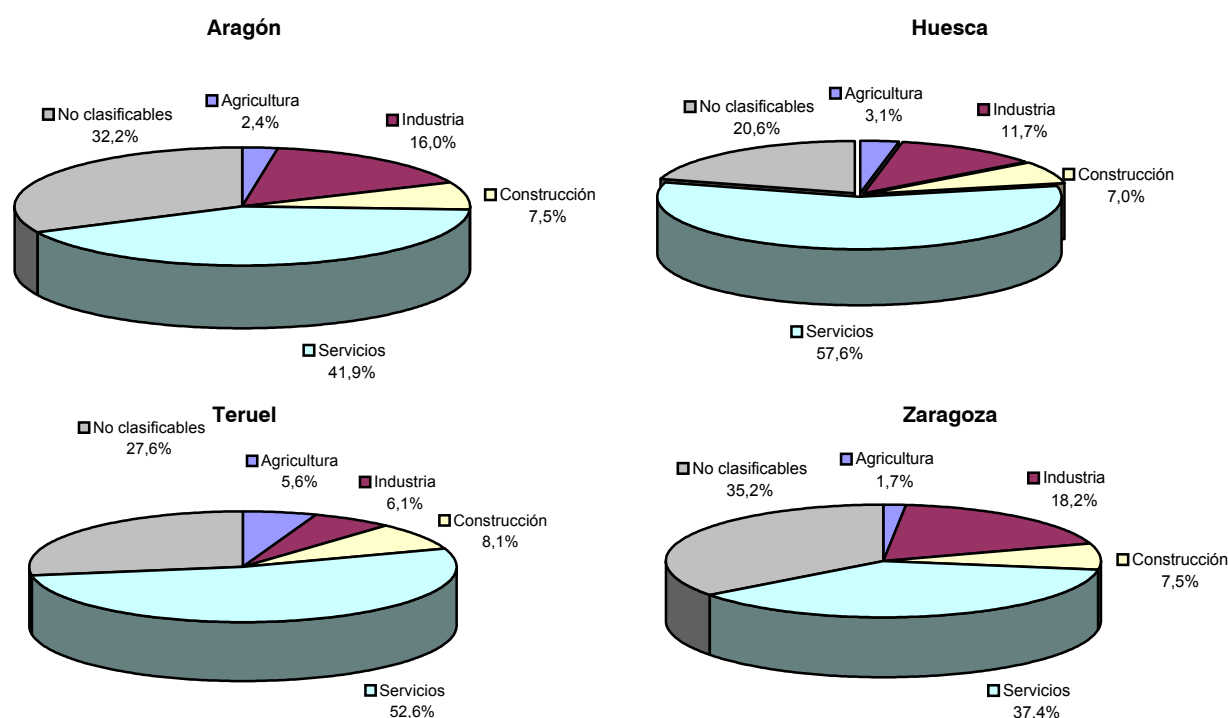


Población parada, según sector de actividad económica. Aragón y provincias.

(Miles de personas)

| Territorio | Período | TOTAL | Agricultura | Industria | Construcción | Servicios | No clasificables |
|--------------|---------------|-------|-------------|-----------|--------------|-----------|------------------|
| ARAGÓN | 2001 I Trim | 42,4 | 1,1 | 6,3 | 3,6 | 19,2 | 12,2 |
| ARAGÓN | 2001 II Trim | 42,1 | 0,9 | 6,9 | 3,2 | 16,9 | 14,3 |
| ARAGÓN | 2001 III Trim | 36,5 | 0,5 | 6,0 | 3,0 | 12,7 | 14,3 |
| ARAGÓN | 2001 IV Trim | 37,7 | 1,3 | 6,2 | 2,1 | 17,7 | 10,4 |
| HUESCA (*) | 2001 I Trim | 6,5 | 0,2 | 0,7 | 0,7 | 4,0 | 0,9 |
| HUESCA (*) | 2001 II Trim | 5,5 | 0,3 | 0,6 | 0,3 | 3,3 | 1,1 |
| HUESCA (*) | 2001 III Trim | 4,7 | 0,1 | 0,5 | 0,2 | 2,2 | 1,7 |
| HUESCA (*) | 2001 IV Trim | 5,5 | 0,1 | 0,8 | 0,4 | 3,3 | 0,9 |
| TERUEL (*) | 2001 I Trim | 4,5 | 0,4 | 0,2 | 0,2 | 2,3 | 1,4 |
| TERUEL (*) | 2001 II Trim | 4,6 | 0,3 | 0,3 | 0,4 | 2,2 | 1,4 |
| TERUEL (*) | 2001 III Trim | 4,6 | 0,2 | 0,3 | 0,6 | 2,5 | 1,0 |
| TERUEL (*) | 2001 IV Trim | 3,8 | 0,1 | 0,3 | 0,2 | 2,2 | 1,0 |
| ZARAGOZA (*) | 2001 I Trim | 31,4 | 0,5 | 5,5 | 2,6 | 12,9 | 9,9 |
| ZARAGOZA (*) | 2001 II Trim | 31,9 | 0,3 | 6,0 | 2,5 | 11,4 | 11,8 |
| ZARAGOZA (*) | 2001 III Trim | 27,1 | 0,2 | 5,1 | 2,2 | 8,0 | 11,6 |
| ZARAGOZA (*) | 2001 IV Trim | 28,4 | 1,1 | 5,0 | 1,6 | 12,1 | 8,6 |

(*) No encontrándose en la fuente original (Base de datos TEMPUS: INE), dicha información a nivel provincial, se procedió a su cálculo por diferencia entre los Activos y los Ocupados, según sector de actividad. Es por ello, que la suma de los datos de las tres provincias pueden diferir ligeramente del valor correspondiente para Aragón.

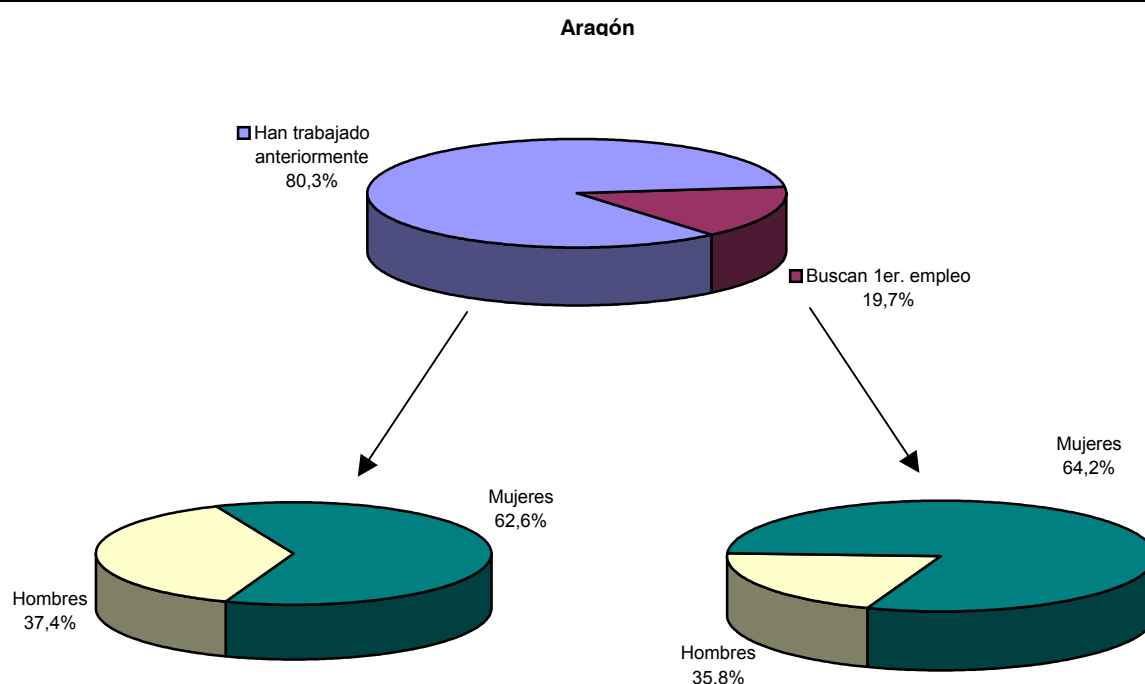
Distribución porcentual de la población parada, según sector de actividad. Aragón y provincias. (Media anual 2001)


**Población parada según hayan o no trabajado con anterioridad y sexo.
Aragón y provincias.**

(Miles de personas)

| Territorio | Período | BUSCAN PRIMER EMPLEO | | | HAN TRABAJADO CON ANTERIORIDAD | | |
|------------|---------------|----------------------|---------|---------|--------------------------------|---------|---------|
| | | TOTAL | HOMBRES | MUJERES | TOTAL | HOMBRES | MUJERES |
| ARAGÓN | 2001 I Trim | 5,7 | 1,5 | 4,2 | 36,7 | 13,6 | 23,1 |
| ARAGÓN | 2001 II Trim | 7,2 | 1,4 | 5,8 | 34,9 | 13,4 | 21,4 |
| ARAGÓN | 2001 III Trim | 7,6 | 1,4 | 6,2 | 28,8 | 11,2 | 17,6 |
| ARAGÓN | 2001 IV Trim | 4,6 | 0,8 | 3,8 | 33,2 | 12,7 | 20,5 |
| HUESCA | 2001 I Trim | 0,5 | 0,3 | 0,3 | 6,0 | 2,1 | 3,9 |
| HUESCA | 2001 II Trim | 0,8 | 0,1 | 0,7 | 4,7 | 1,3 | 3,4 |
| HUESCA | 2001 III Trim | 1,0 | 0,1 | 0,8 | 3,8 | 0,9 | 3,0 |
| HUESCA | 2001 IV Trim | 0,3 | 0,1 | 0,2 | 5,1 | 1,9 | 3,2 |
| TERUEL | 2001 I Trim | 0,4 | 0,1 | 0,4 | 4,2 | 1,3 | 2,8 |
| TERUEL | 2001 II Trim | 0,4 | 0,1 | 0,4 | 4,2 | 1,2 | 2,9 |
| TERUEL | 2001 III Trim | 0,6 | 0,2 | 0,4 | 3,8 | 1,4 | 2,4 |
| TERUEL | 2001 IV Trim | 0,7 | 0,1 | 0,6 | 3,2 | 0,9 | 2,3 |
| ZARAGOZA | 2001 I Trim | 4,7 | 1,2 | 3,5 | 26,6 | 10,1 | 16,4 |
| ZARAGOZA | 2001 II Trim | 5,9 | 1,2 | 4,7 | 26,0 | 10,9 | 15,1 |
| ZARAGOZA | 2001 III Trim | 6,0 | 1,0 | 4,9 | 21,2 | 9,0 | 12,3 |
| ZARAGOZA | 2001 IV Trim | 3,6 | 0,7 | 2,9 | 24,8 | 9,8 | 15,0 |

**Distribución porcentual de la población parada, según hayan o no trabajado con anterioridad y sexo.
Aragón. (Media anual 2001).**

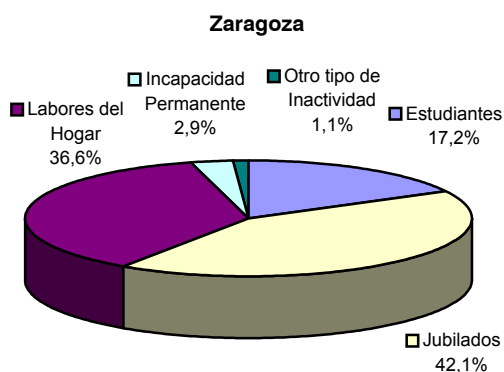
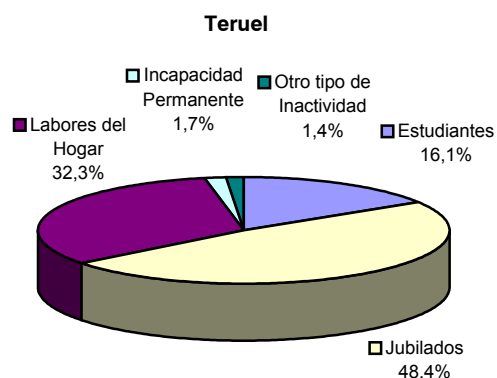
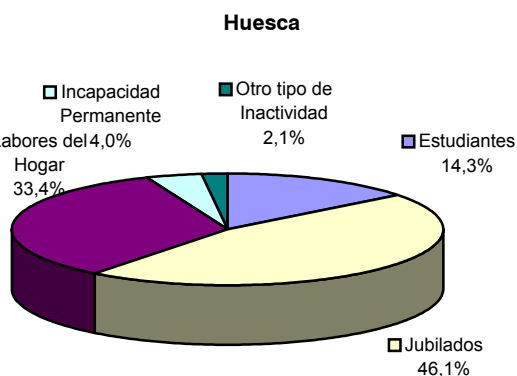
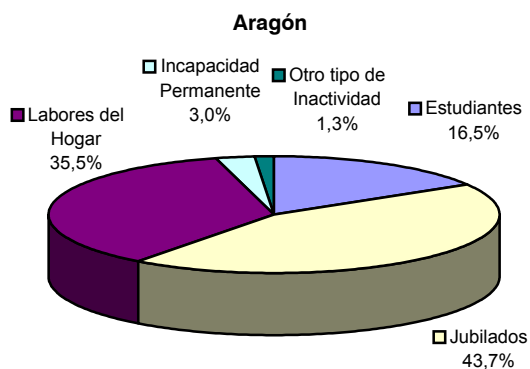


Población inactiva, según situación de inactividad. Aragón y provincias.

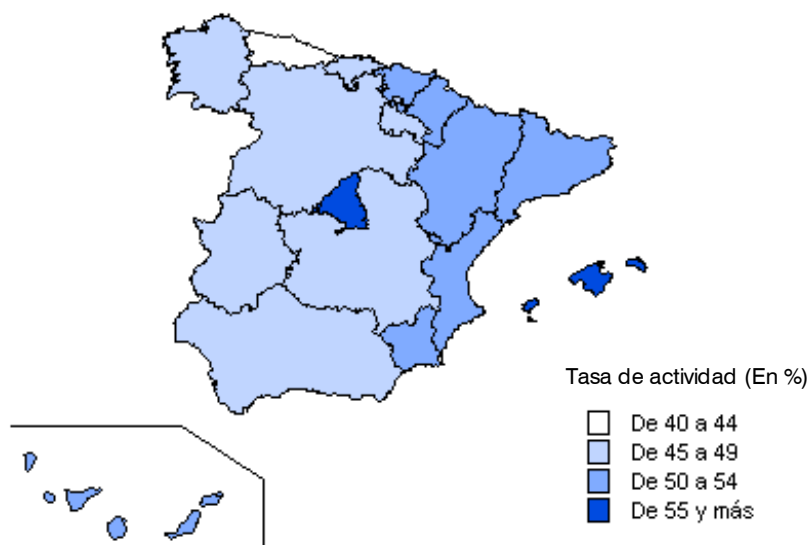
(Miles de personas)

| Territorio | Período | TOTAL | Estudiantes | Jubilados | Labores del Hogar | Incapacidad Permanente | Otro tipo de inactividad |
|------------|---------------|-------|-------------|-----------|-------------------|------------------------|--------------------------|
| ARAGÓN | 2001 I Trim | 490,3 | 88,7 | 208,0 | 172,1 | 16,4 | 5,1 |
| ARAGÓN | 2001 II Trim | 486,4 | 83,4 | 210,3 | 172,2 | 14,7 | 5,8 |
| ARAGÓN | 2001 III Trim | 490,9 | 75,2 | 215,4 | 178,9 | 13,8 | 7,6 |
| ARAGÓN | 2001 IV Trim | 493,1 | 76,6 | 222,2 | 173,3 | 13,6 | 7,4 |
| HUESCA | 2001 I Trim | 87,2 | 14,3 | 38,6 | 29,7 | 3,1 | 1,5 |
| HUESCA | 2001 II Trim | 86,7 | 14,0 | 38,2 | 29,3 | 3,8 | 1,4 |
| HUESCA | 2001 III Trim | 90,3 | 11,4 | 41,3 | 31,5 | 3,8 | 2,3 |
| HUESCA | 2001 IV Trim | 91,8 | 11,4 | 46,1 | 28,6 | 3,6 | 2,1 |
| TERUEL | 2001 I Trim | 60,7 | 9,4 | 30,2 | 19,1 | 1,8 | 0,2 |
| TERUEL | 2001 II Trim | 60,5 | 9,8 | 30,0 | 19,2 | 1,1 | 0,5 |
| TERUEL | 2001 III Trim | 60,5 | 10,1 | 28,9 | 19,5 | 0,7 | 1,3 |
| TERUEL | 2001 IV Trim | 61,7 | 9,9 | 28,8 | 20,9 | 0,7 | 1,4 |
| ZARAGOZA | 2001 I Trim | 342,8 | 65,1 | 139,3 | 123,3 | 11,6 | 3,5 |
| ZARAGOZA | 2001 II Trim | 339,2 | 59,7 | 142,0 | 123,7 | 9,8 | 4,0 |
| ZARAGOZA | 2001 III Trim | 340,1 | 53,8 | 145,2 | 127,9 | 9,3 | 3,9 |
| ZARAGOZA | 2001 IV Trim | 339,8 | 55,3 | 147,4 | 123,8 | 9,4 | 3,9 |

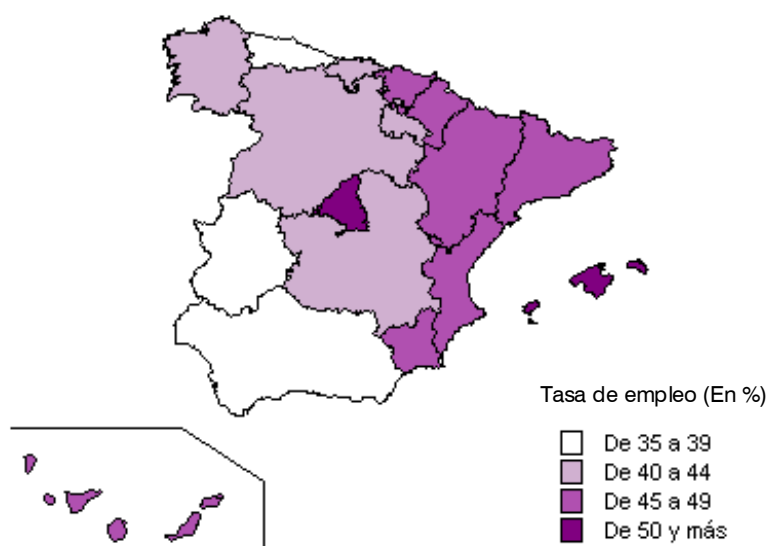
Distribución porcentual de la población inactiva, según situación de inactividad. Aragón y provincias. (Media anual 2001)



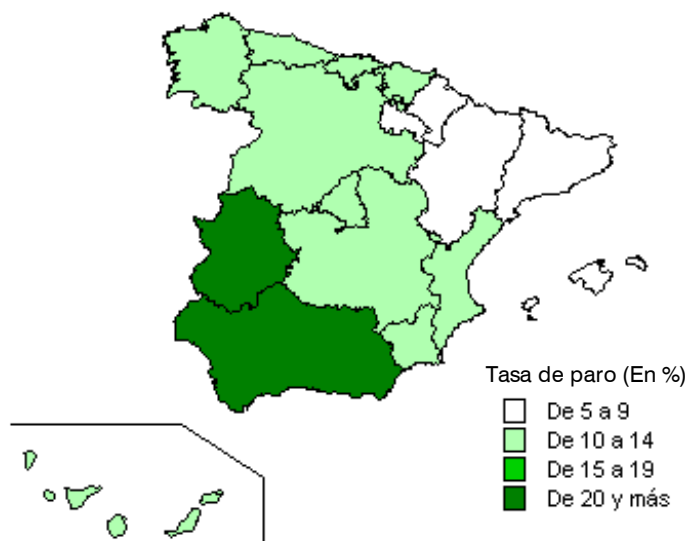
Tasa media anual de actividad, por Comunidades Autónomas. 2001.



Tasa media anual de empleo, por Comunidades Autónomas. 2001.



Tasa media anual de paro, por Comunidades Autónomas. 2001.

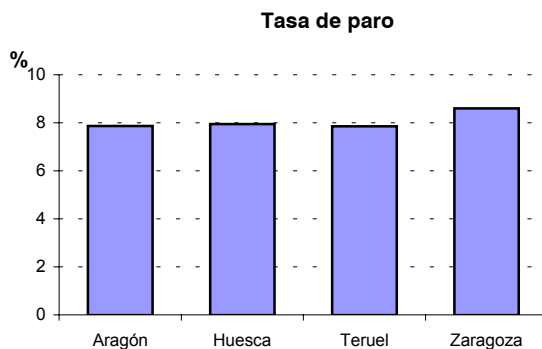
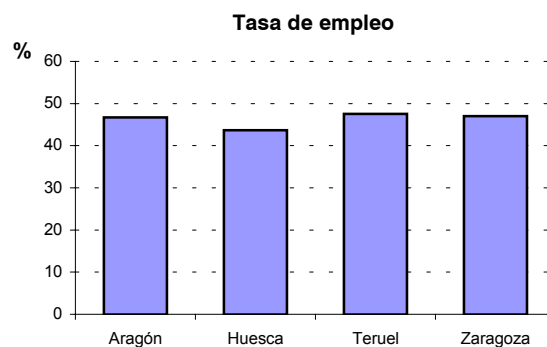
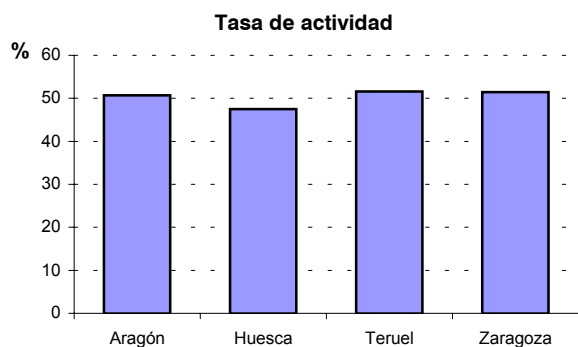


Tasas globales de actividad, empleo y paro. **Aragón y provincias.**

(Porcentaje %)

| Territorio | Período | ACTIVIDAD | | | EMPLEO | | | PARO | | |
|------------|---------------|-----------|---------|---------|--------|---------|---------|-------|---------|---------|
| | | TOTAL | Hombres | Mujeres | TOTAL | Hombres | Mujeres | TOTAL | Hombres | Mujeres |
| ARAGÓN | 2001 I Trim | 50,62 | 62,99 | 38,82 | 46,36 | 59,88 | 33,43 | 8,41 | 4,93 | 13,82 |
| ARAGÓN | 2001 II Trim | 51,06 | 63,69 | 39,14 | 46,84 | 60,62 | 33,82 | 8,27 | 4,82 | 13,58 |
| ARAGÓN | 2001 III Trim | 50,62 | 63,19 | 38,75 | 47,86 | 60,58 | 34,10 | 7,23 | 4,13 | 12,00 |
| ARAGÓN | 2001 IV Trim | 50,39 | 62,68 | 38,80 | 46,58 | 59,88 | 34,03 | 7,54 | 4,46 | 12,24 |
| HUESCA | 2001 I Trim | 49,80 | 61,12 | 36,73 | 46,06 | 58,82 | 32,90 | 7,51 | 4,41 | 13,00 |
| HUESCA | 2001 II Trim | 50,13 | 62,02 | 38,13 | 46,94 | 60,37 | 33,40 | 6,35 | 2,66 | 12,40 |
| HUESCA | 2001 III Trim | 48,07 | 60,80 | 35,29 | 45,25 | 59,66 | 30,80 | 5,87 | 1,89 | 12,42 |
| HUESCA | 2001 IV Trim | 47,15 | 59,52 | 34,83 | 43,98 | 57,09 | 30,92 | 6,72 | 3,88 | 11,22 |
| TERUEL | 2001 I Trim | 46,75 | 57,02 | 34,14 | 42,79 | 54,96 | 30,43 | 8,65 | 4,24 | 15,76 |
| TERUEL | 2001 II Trim | 46,71 | 57,82 | 35,49 | 42,67 | 55,56 | 29,66 | 8,65 | 3,91 | 16,43 |
| TERUEL | 2001 III Trim | 46,65 | 57,39 | 35,33 | 42,77 | 54,64 | 30,25 | 8,32 | 4,79 | 14,36 |
| TERUEL | 2001 IV Trim | 45,49 | 55,44 | 35,02 | 42,05 | 53,89 | 29,78 | 7,57 | 3,12 | 14,95 |
| ZARAGOZA | 2001 I Trim | 51,44 | 64,17 | 37,81 | 47,02 | 61,01 | 34,01 | 8,60 | 5,16 | 13,73 |
| ZARAGOZA | 2001 II Trim | 51,99 | 65,07 | 39,93 | 47,48 | 61,50 | 34,56 | 8,67 | 5,49 | 13,46 |
| ZARAGOZA | 2001 III Trim | 51,89 | 64,80 | 40,08 | 48,05 | 61,84 | 35,42 | 7,41 | 4,57 | 11,61 |
| ZARAGOZA | 2001 IV Trim | 51,96 | 64,71 | 40,28 | 47,94 | 61,60 | 35,43 | 7,75 | 4,80 | 12,04 |

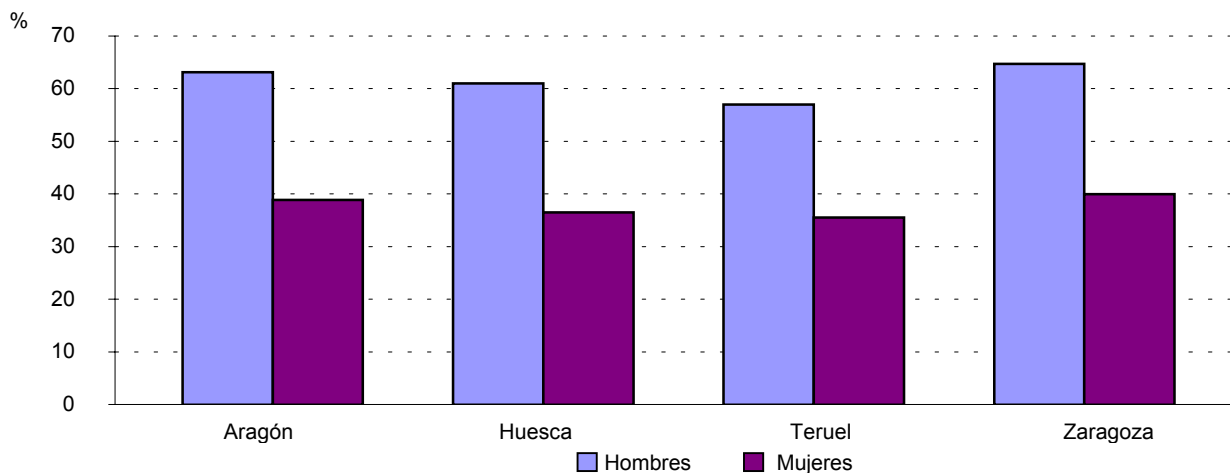
Tasas medias anuales. Aragón y provincias.



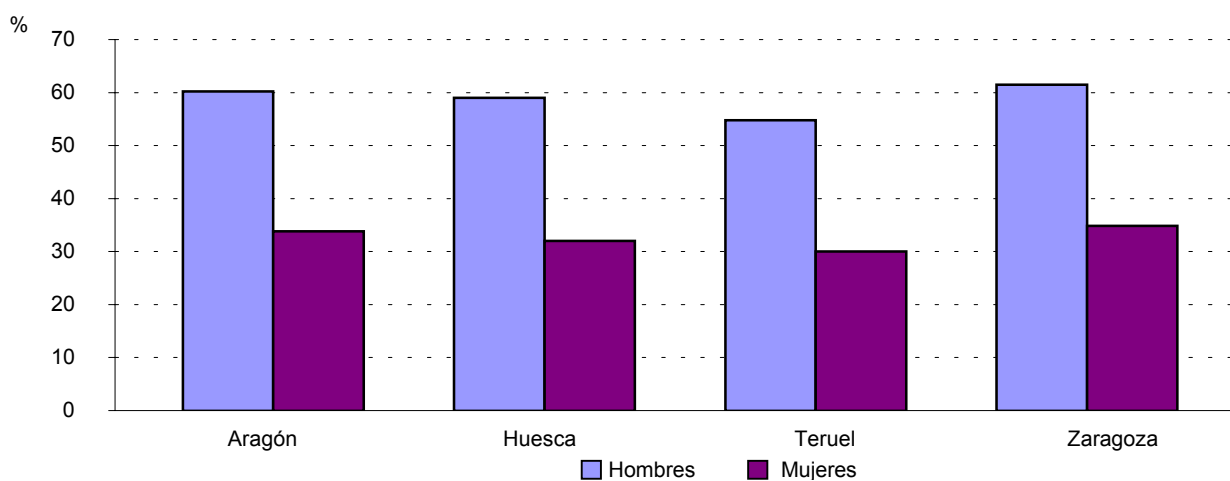


Tasa media anual según sexo. Aragón y provincias.

Tasa de actividad



Tasa de empleo



Tasa de paro

