

ANÁLISIS DE LOS HERBÁCEOS DE INVIERNO EN ARAGÓN (Quinquenio 1999-2004)

Servicio de Planificación y Análisis
Secretaría General Técnica
Departamento de Agricultura y Alimentación



INTRODUCCIÓN.-

Una de las funciones del Servicio de Planificación y Análisis, es obtener datos estadísticos y con ellos conocer las superficies cultivadas, producciones, precios, etc., y por síntesis la Renta Agraria de Aragón. En la formación de la Producción Final Agraria (PFA), alcanzan un peso relevante los cultivos herbáceos extensivos, alrededor del 60% de la parte imputable a la agricultura. El conocimiento de la variabilidad en superficies, producciones y de los precios, da pautas de actuación y permite sugerir o planificar.

Las fuentes para obtener esta información son muy diversas; las superficies se captan de las declaraciones PAC y como éstas se actualizan cada año, nos sirven de directorio para seleccionar las explotaciones a encuestar. Hay dos momentos de encuesta, en verano para cultivos herbáceos de Invierno y en Otoño-Invierno para cultivos herbáceos de verano y frutales. Existen otros métodos estadísticos además de estas encuestas, por los que conocemos la evolución del cultivo en el campo; estos son los aforos y la encuesta de marcos de áreas, pero estas dos operaciones estadísticas tienen un significado y un uso diferente.

La planificación de la encuesta es compleja. La selección trata de minimizar el número de formularios a rellenar por los agricultores, asumiendo porcentajes de error inferiores al 3% a niveles provinciales y al 15% para los comarcales, manteniendo un recubrimiento territorial representativo. Posteriormente se hacen imputaciones automáticas a los municipios no encuestados y que han practicado ese cultivo. Por último confeccionamos los mapas que muestran geográficamente el comportamiento productivo de cada cultivo en Aragón.

Estas encuestas comenzaron en la Campaña 1999-2000 y han continuado hasta la pasada campaña 2003-2004. Para poder plantearlas fue preciso en concurso del banco de datos de la Red Experimental Agraria Aragonesa (REA), que nos proporcionó una estima de la varianza poblacional, según ella, y el número de Has establecidas en Aragón de los diferentes cultivos para calcular las encuestas necesarias. El método de muestreo es Aleatorio Proporcional.

Los precios los obtienen semanalmente las Unidades de Información de los Servicios Provinciales de las Entidades Colaboradoras especializadas. Tras laboriosas operaciones de ponderación entre variedades y considerando los calendarios de comercialización, se llega a la obtención de los precios provinciales mensuales y anuales, así como sus índices de agregación de productos.

Para facilitar la comprensión de la evolución de la formación de la producción cerealista aragonesa en el quinquenio se va a estudiar:

1. La distribución de los rendimientos unitarios y causas de las variaciones productivas por especie y año.
2. La distribución comarcal y provincial de las superficies e índices productivos medios por especies. Interacción localización geográfica X especie.
3. Evolución de los barbechos y retiradas en las últimas cinco campañas cerealistas.
4. Los cambios varietales en los cereales de invierno.

Por otro lado la calidad estadística de los resultados es suficiente, los coeficientes de elevación resultantes están comprendidos entre 5 y 8 para los cereales y supera el 10 para la veza.

También hay que hacer costar que la síntesis informativa que aquí se presenta puede ampliarse visitando la página WEB del Departamento de Agricultura y Alimentación, allí en su apartado de estadísticas agrarias, "Encuestas productivas, resultados de un quinquenio" se ofrecen datos más particularizados, llegando hasta la representación cartográfica municipal de la información productiva.

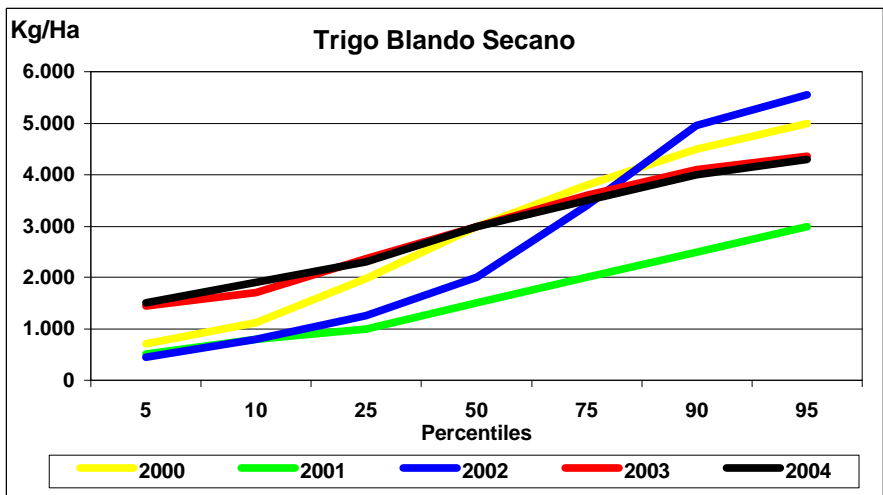
1.- LA DISTRIBUCIÓN DE LOS RENDIMIENTOS UNITARIOS Y CAUSAS DE LAS VARIACIONES PRODUCTIVAS POR ESPECIE Y AÑO.

A) Distribución de los rendimientos unitarios por especies y años.-

Este apartado representará el comportamiento general para todas las zonas cultivadas en Aragón de cada especie en cada una de las campañas estudiadas.

SECANO:

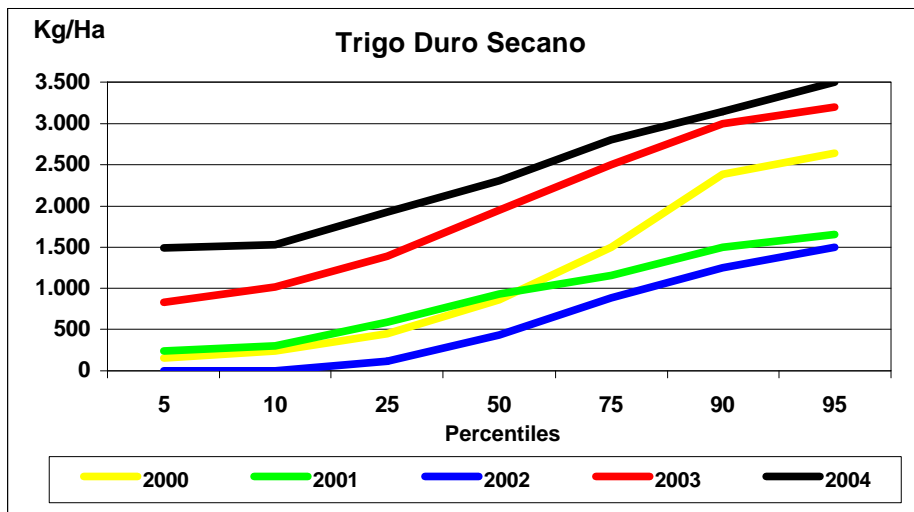
Trigo Blando:



De la distribución de las producciones de trigo blando en Aragón podemos comprobar como la campaña de rendimientos mas dispersos fue la 2002 (año agronómico 2001-2002), ese año, el 10% de los productores no llegó a 1.000 Kg/Ha, el 50% de los mismos obtuvo un rendimiento unitario de 2000 Kg/Ha. y el 10% superó los 5.000 Kg/Ha. La peor campaña es la 2001, en la que todos sus percentiles son inferiores al resto.

Las campañas 2003 y 2004 son muy semejantes. Tampoco difiere de estas dos últimas la 2000, aunque presenta más dispersión en las producciones.

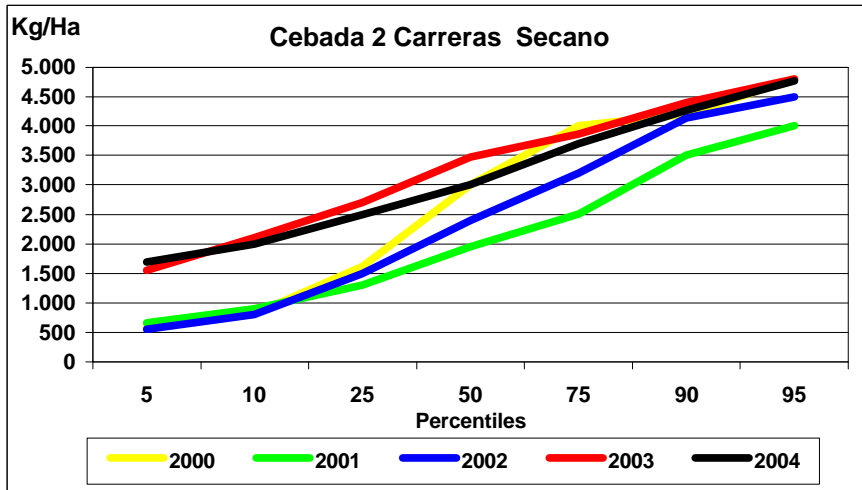
Trigo Duro:



El trigo duro en secano es el cultivo más sensible al efecto anualidad, en la campaña 2002, el 50% de los cultivadores no superaron los 500 Kg/Ha.. Las campaña 2000 y 2001 tienen una mediana similar, entre 900 y 1000 Kg/Ha.

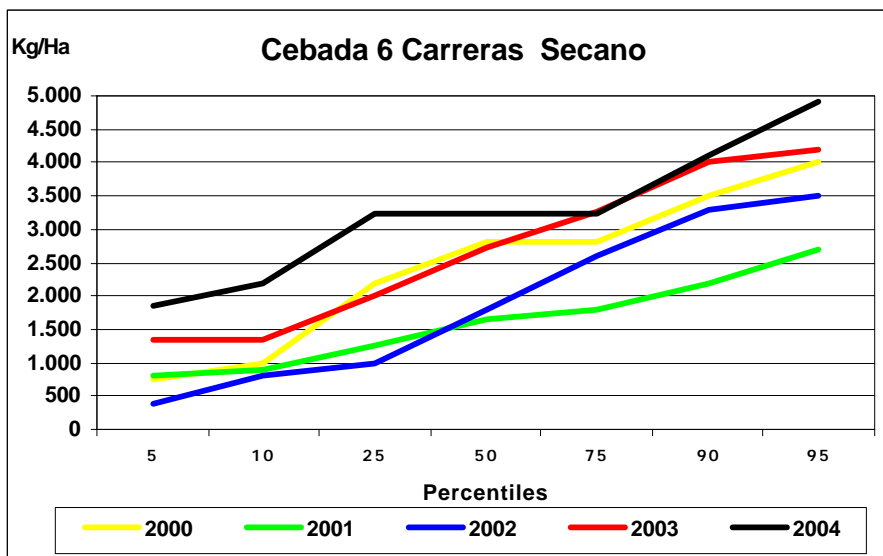
Tanto las campañas 2003 como la 2004 son significativamente superiores a las demás en todos los ambientes. La última presenta un comportamiento excepcional, llegando su media y su mediana a los 2.300 Kg/Ha.

Cebada de 2 Carreras:



Las campañas 2003 y 2004 son las mejores en la producción unitaria, la peor fue 2001, donde sólo el 50% de los cultivadores superaron los 2.000 Kg/Ha.

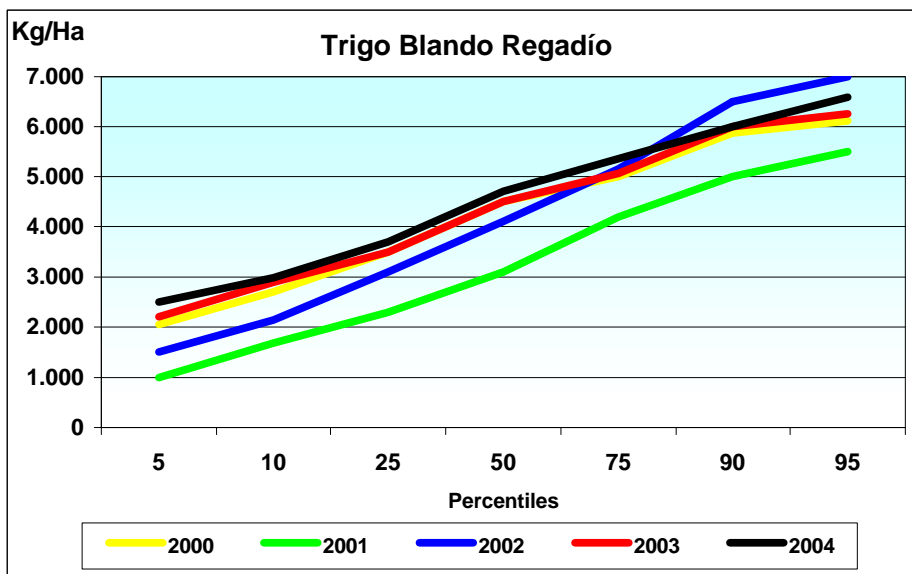
Cebada de 6 carreras:



La campaña más destacada es la 2004; después a parecen dos grupos, la 2000 y 2003 sin grandes diferencias en las medias, pero con mayor potencialidad productiva, en ambientes favorables, para esta última. El otro grupo lo forman las campañas 2001 y 2002; la primera es más homogénea en producciones, las menores producciones se sitúan en torno a los 1000 Kg/Ha y las mayores sobre los 2.500 Kg/Ha; la campaña 2002 fue de mayor variabilidad, mientras que el 5% de los productores escasamente llegó a los 500 Kg/Ha, hubo otro 5% que alcanzó los 3.500 Kg/Ha.

EL REGADÍO.-

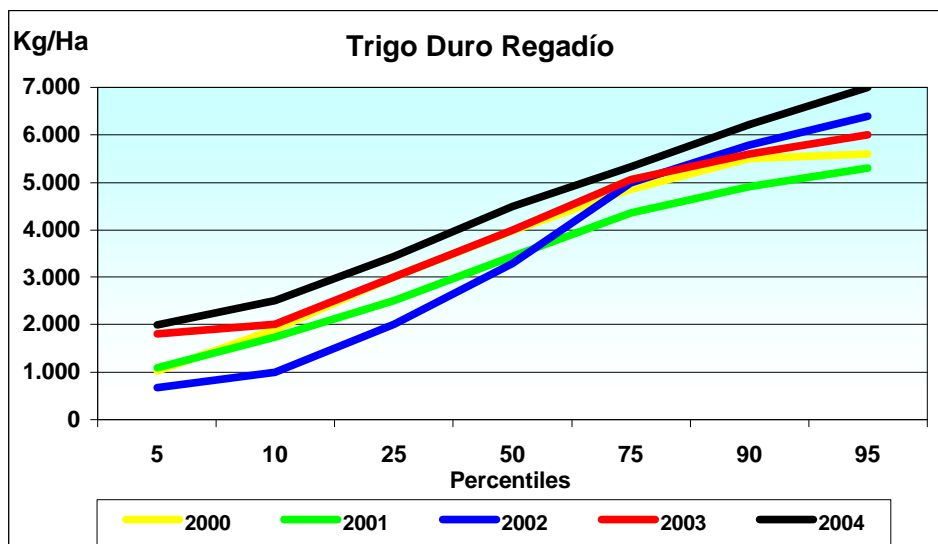
Trigo Blando.-



La campaña más irregular fue la 2002, alternó altas producciones unitarias que superaron los 6000 Kg/Ha en el 10% de los casos, con muy bajas (el otro 10% escasamente superó los 2.000 Kg/Ha).

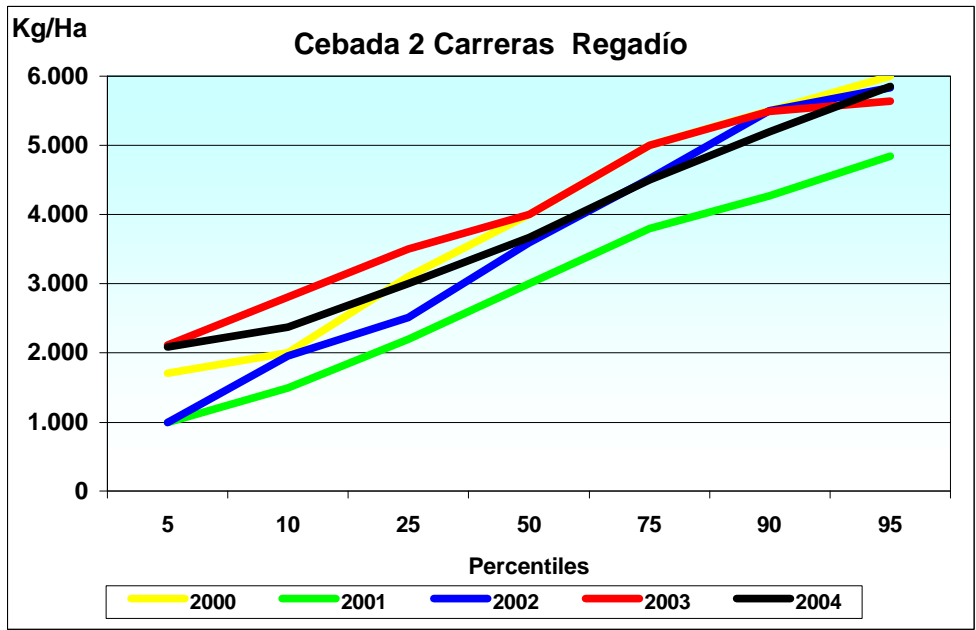
La campaña significativamente menos productiva fue la 2001. Por el contrario la 2000, 2003 y 2004 son buenas campañas sin especiales diferencias entre ellas.

Trigo Duro.



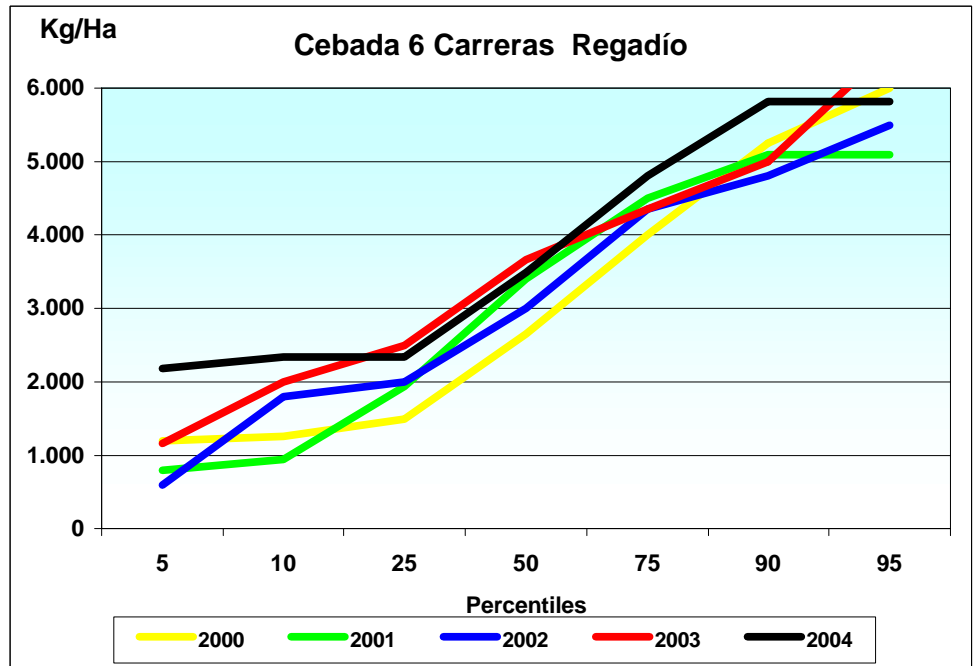
Las campañas 2002 y 2001 son las peores, la mejor coincidiendo con el trigo duro en secano es la campaña 2004. La 2000 y 2003 no difieren significativamente entre sí.

Cebada de 2 carreras.



La campaña 2001 fue la peor y la 2003 la mejor, al igual que en seco. Las campañas 2004 y 2000 siguieron a la 2003 en potencialidad productiva. La campaña 2002 fue también en cebada de 2 carreras en regadío la de los grandes contrastes.

Cebada de 6 carreras.



Por primera vez la campaña 2000 es la menos productiva, especialmente para los percentiles centrados (25, 50 y 75%). A pesar de todo, los cruces en las líneas indican que no se aprecian grandes diferencias en el comportamiento interanual, que se está posiblemente más sujeto a las variaciones locales. Estas cebadas son las más rústicas y por tanto se siembran en regadíos poco productivos, donde el factor año no interviene de manera tan significativa como en otros tipos de cultivos.

B) Causas de las variaciones productivas. efecto anualidad x especie.-

Con objeto de tomar como referencia unos valores absolutos se presentan las medias de superficies y producciones del quinquenio.

Media 5 últimas campañas				
		Has Cultivadas	Kg/Ha	Tm.
Secano	Trigo Blando	62.079	2.503	155.385
	Trigo Duro	214.655	1.408	302.234
	Trigo Total	276.734	1.654	457.619
	Cebada 2 c.	254.818	2.673	681.130
	Cebada 6 c.	71.979	2.298	165.407
	Cebada Total	326.797	2.590	846.537
	Veza	14.466	646	9.345
	Total Secano	617.997	2.125	1.313.501
Regadío	Trigo Blando	28.101	4.190	117.741
	Trigo Duro	11.864	3.789	44.953
	Trigo Total	39.965	4.071	162.694
	Cebada 2 c.	43.925	3.704	162.698
	Cebada 6 c.	5.082	3.257	16.551
	Cebada Total	49.007	3.658	179.250
	Total Regadío	88.971	3.843	341.943
TOTAL Trigo + Cebada		692.503	2.377	1.646.099

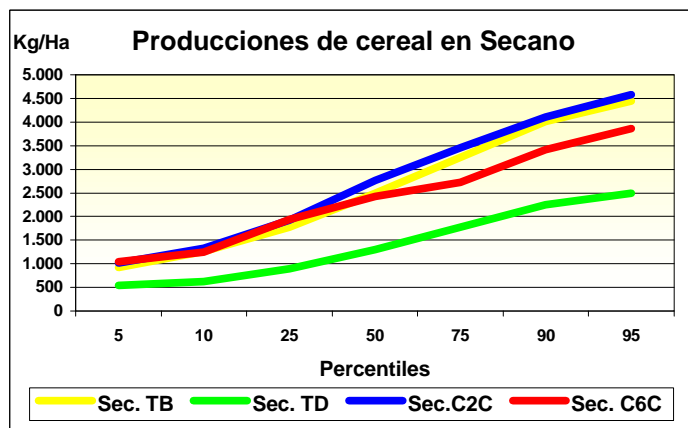
También se presentan algunos estadísticos medios del quinquenio:

CEREALES DE SECANO						
	Nº Encuestas	Has Encuestadas	Media	Coef. Variación	Intervalo de la media 95%	
					Mínimo	Máximo
Cebada 2C	4.474	148.664	2.673	44,49	2.667	2.679
Cebada 6C	1.295	52.106	2.298	44,29	2.290	2.307
Trigo Blando	2.990	53.624	2.503	50,62	2.492	2.514
Trigo Duro	3.461	126.206	1.408	66,75	1.403	1.414
Total	12.220	380.602	2.179	56,64	2.175	2.183
CEREALES DE REGADÍO						
	Nº Encuestas	Has Encuestadas	Media	Coef. Variación	Intervalo de la media 95%	
					Mínimo	Máximo
Cebada 2C	3.087	30.053	3.704	34,51	3.689	3.718
Cebada 6C	433	3.890	3.257	45,00	3.211	3.303
Trigo Blando	3.216	22.707	4.190	46,32	4.164	4.215
Trigo Duro	1.515	11.389	3.789	46,07	3.757	3.821
Total	8.251	68.039	3.855	42,47	3.842	3.867

Como dato más ilustrativo observamos los bajos rendimiento unitarios del trigo duro en secano y su alto coeficiente de variación, en relación con el resto de aprovechamientos. También se observa como las variaciones productivas

relativas del regadío son inferiores a las del secano (coeficiente de variación 42,47%). Otros datos de inteés que avalan la veracidad de los resultados son los bajos intévalos de confianza para la media.

Para el secano, el siguiente gráfico contribuye a aclarar todavía más la tabla anterior, observando como la distribución general productiva, para todas campañas y localidades el trigo duro es significativamente inferior al resto de cultivos cerealistas.



Puede observarse que las producciones de trigo duro oscilan entre 500 y 2.500 Kg/Ha y las de trigo blando y cebada de dos carreras (cultivadas en ambientes diferentes y claramente más favorables a trigo blando), se distribuyen productivamente de forma similar.

Las causas que influyen en las variaciones en la producción son de dos tipos, bien por variaciones en las superficies sembradas o por las variaciones en los rendimientos unitarios (Kg/Ha)

CAUSAS DE LAS VARIACIONES PRODUCTIVAS CON RESPECTO A LA MEDIA QUINQUENAL																
		2000			2001			2002			2003			2004		
		Has	Kg/Ha	Tm.	Has	Kg/Ha	Tm.	Has	Kg/Ha	Tm.	Has	Kg/Ha	Tm.	Has	Kg/Ha	Tm.
Secano	Trigo Blando	122	114	139	98	64	62	109	98	107	92	119	110	79	116	92
	Trigo Duro	95	75	71	98	65	63	102	39	40	101	139	141	104	167	175
	Total Trigo	101	93	94	98	64	63	103	61	63	99	132	131	99	148	147
	Cebada 2 c.	88	106	93	92	76	69	103	90	93	107	123	131	110	115	127
	Cebada 6 c.	151	111	168	112	69	77	79	82	65	89	119	106	69	142	97
	Total Cebada	102	106	108	96	74	71	98	89	88	103	123	126	101	120	121
	Veza	139	70	97	102	94	95	97	125	121	88	143	125	75	137	103
Regadío	Trigo Blando	126	103	130	71	78	55	107	101	109	102	110	112	94	109	103
	Trigo Duro	117	101	119	83	89	74	101	91	91	101	108	108	98	118	115
	Total Trigo	123	103	127	74	81	60	106	98	104	101	109	111	96	111	106
	Cebada 2 c.	98	107	105	85	82	69	96	96	93	109	111	120	112	102	114
	Cebada 6 c.	137	93	128	95	98	92	136	100	135	63	108	68	70	114	79
	Total Cebada	102	105	108	86	83	71	101	96	97	104	111	116	108	103	111
Trigo y Cebada		103	103	106	95	71	68	101	83	83	101	123	125	100	125	126

Del cuadro anterior se desprende que la campaña 2001 produjo el 32% menos que la media de los cinco últimos años, dicha disminución fue motivada por el descenso de superficie total cerealista en un 5% y por la bajada de los rendimientos unitarios en un 29%. La campaña 2002 experimentó una disminución productiva total del 17% como consecuencia de la mala cosecha. En la campaña 2000 la producción total aumentó un 6%, las causas se reparten por igual ente el aumento de superficies (3%) y el aumento de rendimientos (3%). Las campañas 2003 y 2004 aumentan la producción total un 25 y 26% respectivamente, las causas los buenos rendimientos, ya que las superficies se ajustaron a las medias.

Si analizamos cultivo a cultivo veremos cual ha sido mas sensible a las variaciones de superficie cultivada y al efecto climático del año, tanto en secano como en regadío. En relación a esto y para el secano, se observa que el

trigo duro fue muy castigado por la climatología del año 2002 (su producción disminuyó un 60% en relación a la media del quinquenio). Por el contrario, los años 2003 y 2004 fueron muy favorables para este cultivo.

El trigo blando, cultivado en zonas menos áridas que el duro, soporta en esos ambientes menos variaciones climáticas y lo refleja en sus producciones.

La cebada tanto de dos como de seis carreras, más rústica que el trigo dispone de un efecto tampón superior que le permite aguantar mejor que el trigo duro las variaciones de los efectos localidad y anualidad.

El siguiente gráfico contribuye a aclarar todavía más estas afirmaciones, observando como la distribución general productiva, para todas campañas y localidades del trigo duro es significativamente inferior al resto de cultivos cerealistas.

También hay que destacar la disminución en los últimos tres años de las superficies de cebada de 6 carreras, siempre en relación a la media quinquenal. Años anteriores a las ayudas a superficies (PAC), la superficie cultivada de cebada sufrió una inversión, la cebada de seis carreras fue reemplazada mayoritariamente en los secanos áridos de la provincia de Zaragoza por el trigo duro y en otras provincias o lugares por la cebada de dos carreras. Según toda esta información, la cebada de seis carreras en secano supone el 20% de la total.

2.- LA DISTRIBUCIÓN GEOGRÁFICA DE LAS SUPERFICIES Y RENDIMIENTOS POR ESPECIES. INTERACCIÓN LOCALIDAD X ESPECIE.

SUPERFICIES Y RENDIMIENTOS UNITARIOS DE CEREAL Y VEZA EN SECANO											
		Trigo Blando		Trigo Duro		Cebada 2 C.		Cebada 6 C.		Veza	
Aragón	Valores absolutos	Has	Kg/Ha	Has	Kg/Ha	Has	Kg/Ha	Has	Kg/Ha	Has	Kg/Ha
		62.079	2.503	214.655	1.408	254.818	2.673	71.979	2.298	14.466	646
Superfices y Rendimientos relativos		% Has	Indice	% Has	Indice	% Has	Indice	% Has	Indice	% Has	Indice
Comarcas	JACETANIA	8,67	161	0,00	0	3,52	138	0,44	180	0,87	534
	SOBRARBE	2,20	149	0,00	0	0,66	98	0,18	107	0,74	189
	RIBAGORZA	3,60	134	0,00	0	4,46	99	0,31	199	1,81	124
	HOYA DE HUESCA	8,10	120	0,24	126	25,67	109	5,77	109	7,03	178
	SOMONTANO	0,79	108	0,00	0	5,38	109	1,44	122	2,38	100
	MONEGROS	0,86	78	0,47	115	5,16	83	3,52	82	13,67	60
	LITERA	0,14	111	0,00	320	4,28	115	1,13	123	0,73	288
	BAJO CINCA	1,09	74	0,02	105	4,55	94	4,62	71	29,46	48
	JILOCA	4,94	87	0,00	18	9,03	93	26,08	101	1,31	118
	S. MONTALBAN	17,25	90	0,04	62	6,60	89	4,93	79	2,28	164
	BAJO ARAGÓN	6,60	66	1,27	110	4,74	77	21,48	106	5,25	59
	S. ALBARRACÍN	7,23	65	0,00	0	1,62	67	0,85	116	0,34	90
	HOYA DE TERUEL	7,61	79	0,02	63	7,66	86	14,01	98	1,64	146
	MAESTRAZGO	7,44	99	0,00	0	1,36	97	1,26	127	1,68	219
	EJEA DE LOS C.	6,73	114	12,25	110	6,11	103	5,31	106	3,26	89
	BORJA	2,32	67	3,84	91	0,57	65	0,26	66	2,98	41
	CALATAYUD	2,45	114	6,41	139	4,00	119	2,27	137	4,66	104
	LA ALMUNIA	0,25	84	10,41	96	0,49	86	0,25	108	7,37	75
ZARAGOZA	0,82	55	45,24	88	0,54	62	0,88	66	7,79	36	
DAROCA	10,82	131	8,00	151	3,50	133	4,74	184	1,79	102	
CASPE	0,09	42	11,78	97	0,09	48	0,28	73	2,94	79	
Prov.	HUESCA	25,46	127	0,73	118	53,69	106	17,39	88	56,71	93
	TERUEL	51,07	83	1,33	105	31,01	86	68,61	101	12,50	137
	ZARAGOZA	23,47	113	97,94	100	15,30	105	13,99	122	30,79	79

NOTA: Datos medios de las cinco últimas campañas en Aragón.

En secano, las superficies (Has) y rendimientos (Kg/Ha) medios del quinquenio son los valores absolutos que aparecen al comienzo de la tabla. Partiendo de esos datos podemos observar la variaciones relativas comarcales, el peso medio que tienen esos cultivos en cada una de las comarcas y los índices productivos medios comarcales y provinciales del quinquenio. La comarcalización empleada es la del MAPA.

Según esto podemos observar como el trigo duro en secano aparece predominantemente en la provincia de Teruel (51%), especialmente en la Serranía de Montalbán (17,25%), en la provincia de Zaragoza la comarca de Daroca ha sido una gran cultivadora de este trigo en los 5 últimos años. Los mayores rendimientos se alcanzan en la provincia de Huesca (un 27% superiores a los rendimientos medios del cultivo, 2.503 Kg/Ha), en Teruel el rendimiento medio alcanzado ha sido un 17% inferior a la media aragonesa.

El trigo duro predomina en la provincia de Zaragoza (98%), siendo en las comarcas de Zaragoza, Ejea y Caspe donde más se cultiva. Los rendimientos más elevados se obtienen en Daroca (51% superior a la media), Calatayud (39%) y Ejea (10%).

La cebada de dos carreras predomina en la provincia de Huesca (53,69%), allí obtiene también los rendimientos más elevados; la comarca donde más se cultiva es la Hoya de Huesca con casi el 26% de la cebada de dos carreras total aragonesa.

Teruel cultiva un 68,6% de la cebada de seis carreras, pero es en la provincia de Zaragoza donde alcanza los rendimientos provinciales máximos (122, un 22% superior a la media). Entre las comarcas del Jiloca y del Bajo Aragón superan el 47,5% de la superficie ocupada por este tipo de cebada. La veza se ha situado preferentemente en la provincia de Huesca, comarcas de Bajo Cinca y Monegros.

SUPERFICIES Y RENDIMIENTOS UNITARIOS DE CEREAL EN REGADÍO									
		Trigo Blando		Trigo Duro		Cebada 2 C.		Cebada 6 C.	
Aragón	Valores absolutos	Has	Kg/Ha	Has	Kg/Ha	Has	Kg/Ha	Has	Kg/Ha
	Superficies y Rendimientos relativos	% Has	Indice	% Has	Indice	% Has	Indice	% Has	Indice
Comarcas	JACETANIA	0,89	103	0,00	0	0,94	113	0,27	145
	SOBRARBE	0,18	82	0,00	0	0,09	92	0,17	55
	RIBAGORZA	0,21	68	0,00	0	0,71	88	0,18	85
	HOYA DE HUESCA	11,35	88	0,59	76	18,17	90	15,97	91
	SOMONTANO	2,80	95	0,04	112	6,89	93	4,41	126
	MONEGROS	4,34	97	0,69	122	7,57	104	6,88	116
	LITERA	13,99	106	0,95	158	17,48	118	16,52	132
	BAJO CINCA	7,82	104	0,38	100	8,04	116	8,42	104
	JILOCA	3,74	85	0,00	0	9,88	93	15,73	89
	S. MONTALBÁN	0,56	76	0,00	0	1,22	75	1,63	67
	BAJO ARAGÓN	3,70	93	0,48	57	3,29	85	8,02	77
	S. ALBARRACÍN	0,27	91	0,02	0	0,03	63	0,00	0
	HOYA DE TERUEL	1,25	86	0,01	112	0,85	91	0,30	83
	MAESTRAZGO	0,39	69	0,00	0	0,14	61	0,36	70
	EJEA DE LOS C.	24,00	103	37,03	95	12,03	98	3,37	90
	BORJA	6,17	83	7,50	118	2,87	85	3,18	97
	CALATAYUD	0,90	95	0,43	96	2,35	105	1,56	114
	LA ALMUNIA	1,83	99	4,19	76	2,18	113	4,56	102
	ZARAGOZA	12,06	114	44,12	104	3,92	110	4,88	90
DAROCA	1,20	159	0,15	85	0,92	122	0,49	170	
CASPE	2,35	111	3,44	97	0,44	104	3,09	121	
Prov.	HUESCA	41,58	99	2,64	120	59,88	102	52,83	109
	TERUEL	9,90	87	0,50	59	15,41	87	26,03	81
	ZARAGOZA	48,52	105	96,85	99	24,71	102	21,14	97

El trigo blando en regadío predomina en la provincias de Zaragoza y Huesca; las comarcas donde más se cultiva son Ejea, Zaragoza, Hoya de Huesca y Litera. Los rendimientos unitarios máximos se obtienen en la provincia de Zaragoza.

El trigo duro es más cultivado en la provincia de Zaragoza, su rendimiento medio es inferior al blando en unos 400 Kg/Ha., las comarcas de Zaragoza y Ejea son en las que más se cultiva; es de destacar las altas producciones alcanzadas en la comarca de Borja (18% superior a la media).

La cebada se cultiva en los peores regadíos o en condiciones extremas (siembras tardías, etc), como consecuencia, las producciones medias alcanzadas son inferiores incluso a las de trigo duro. La cebada de seis carreras es de las dos cebadas la que se relega a regadíos más marginales, por ello su producción media es inferior. Es de destacar como también en regadío la cebada de 6 carreras ocupa escasamente el 11% de la total. Huesca es la provincia con más cebada cultivada, en ambos casos supera el 50% del total.

3.- EVOLUCIÓN DE LOS BARBECHOS Y RETIRADAS.-

Evolución de las superficies de Barbecho y Retiradas					
	Has				
	2.000	2.001	2.002	2.003	2.004
Secano					
Barbecho	329.722	335.691	322.962	330.220	317.944
Retiradas	123.195	139.827	123.682	104.691	131.782
Total	452.917	475.517	446.644	434.911	449.726
Regadío					
Retiradas	27.245	24.026	41.267	23.047	23.101
Total S+R	480.162	499.543	487.911	457.958	472.827

Para el que quiera profundizar con el material estadístico presentado y comprender mejor los cambios en superficies de los diversos cultivos cerealista, se exponen las superficies dedicadas a barbechos y retiradas.

4.- EVOLUCIÓN VARIETAL DE LAS ESPECIES CULTIVADAS.-

LAS VARIETADES DE CEREAL							
2000				2004			
TRIGO		CEBADA		TRIGO		CEBADA	
Variedad	%	Variedad	%	Variedad	%	Variedad	%
ANTON	15,31	ALBACETE	24,10	GALLANETA	8,41	ALBACETE	12,70
REGALLO	11,80	GRAPHIT	9,60	MARIUS	8,33	IBIZA	4,00
JABATO	11,70	HISPANIC	7,86	ANTON	6,55	NATURAL	3,81
MARIUS	11,10	GERMANIA	7,50	SAN PEDRO	6,32	VOLEY	3,70
ANZA	4,62	ALPHA	6,73	REGALLO	6,27	HISPANIC	2,40
PANE 247	4,10	KLAXON	5,50	TRAJANO	3,02	SULTANE	2,11
GALLANETA	3,90	ALMUNIA	2,87	MELLARIA	2,56	KLASSON	2,09
SOISSONS	3,75	TIPPER	2,56	ANZA	2,47	NEVADA	2,04
DON PEDRO	3,20	BARBARROSA	2,54	ISEGRAIN	2,36	CULLUA	1,79
TRAJANO	1,80	EVA	2,36	SOISSONS	2,34	EVA	1,57
ARAGON 03	0,70	REINETTE	1,70	CLAUDIO	2,12	BARBARROSA	1,44
OTROS	28,02	OTROS	26,68	NEFFER	1,83	KIKA	1,33
				GARCINA	1,80	OTROS	61,02
				ARAGON 03	0,6		
				PANE 247	0,42		
				OTROS	44,60		

A primera vista se aprecia un cambio importante en la elección de variedades cerealistas por parte de los agricultores, hay una tendencia a atomizar la demanda de variedades, ya no hay variedades que dominan en el mundo cerealista aragonés.

En trigos, podemos ver como en la campaña 1999-2000 el 50% de la superficie cultivada era cubierta con solamente cuatro variedades (Antón, Regallo, Jabato y Marius); cinco años más tarde tienen que ser 12 variedades las que sumen sus porcentajes para alcanzar el 50% de la superficie de este cultivo. Es de destacar que una variedad como Anza tradicional desde los años setenta de la pasada centuria en todos los ambientes cerealistas aragoneses en solo cinco años ha reducido al 50% su superficie cultivada. Por otro lado es de interés comprobar antiguas variedades como el Aragón 03 no han visto alterados sus bajos porcentajes.

Porcentajes de utilización superficial Cebadas		
CAMPAÑAS	2000	2004
Regadío Cebada 2 c.	12,90%	12,20%
Regadío Cebada 6 c.	2,20%	0,70%
Secano Cebada 2 c.	50,80%	71,30%
Secano Cebada 6 c.	34,10%	15,80%

En cebadas se comprueba como en el año 2000 se cultivaba el 36,3% de la cebada de seis carreras, en la campaña 2004 ese tipo de cebada redujo su cultivo al 16,5%.

También es de destacar como Albacete que hace cinco años ocupaba el 24% de la superficie dedicada a cebada en Aragón, en la actualidad ha reducido su importancia al 12,7% (prácticamente un 50%). También ocurre como el trigo, en la campaña 2000 cinco variedades alcanzaban el 50% de la superficie sembrada de cebada; en la última campaña, para alcanzar ese 50% ha sido preciso sumar los porcentajes de 20 variedades.

CONCLUSIONES.-

1ª) El trigo duro en secano es el cereal que más bajos rendimientos unitarios ha obtenido todas las campañas y muy especialmente en 2002, que solo llegó al 40% de la cosecha media del quinquenio A su vez es el que más variabilidad productiva demuestra. Esto es como consecuencia de su baja potencialidad productiva y el haberlo utilizado en los secanos más áridos. En regadío se comprueba que produce unos 400 Kg/Ha menos que el trigo blando.

2ª) El trigo blando tiene un comportamiento en secano cercano al de la cebada de dos carreras, aunque está sujeto a mayor variabilidad productiva. En regadío, por el contrario presenta más techo productivo que esta última pero también más variación en producciones.

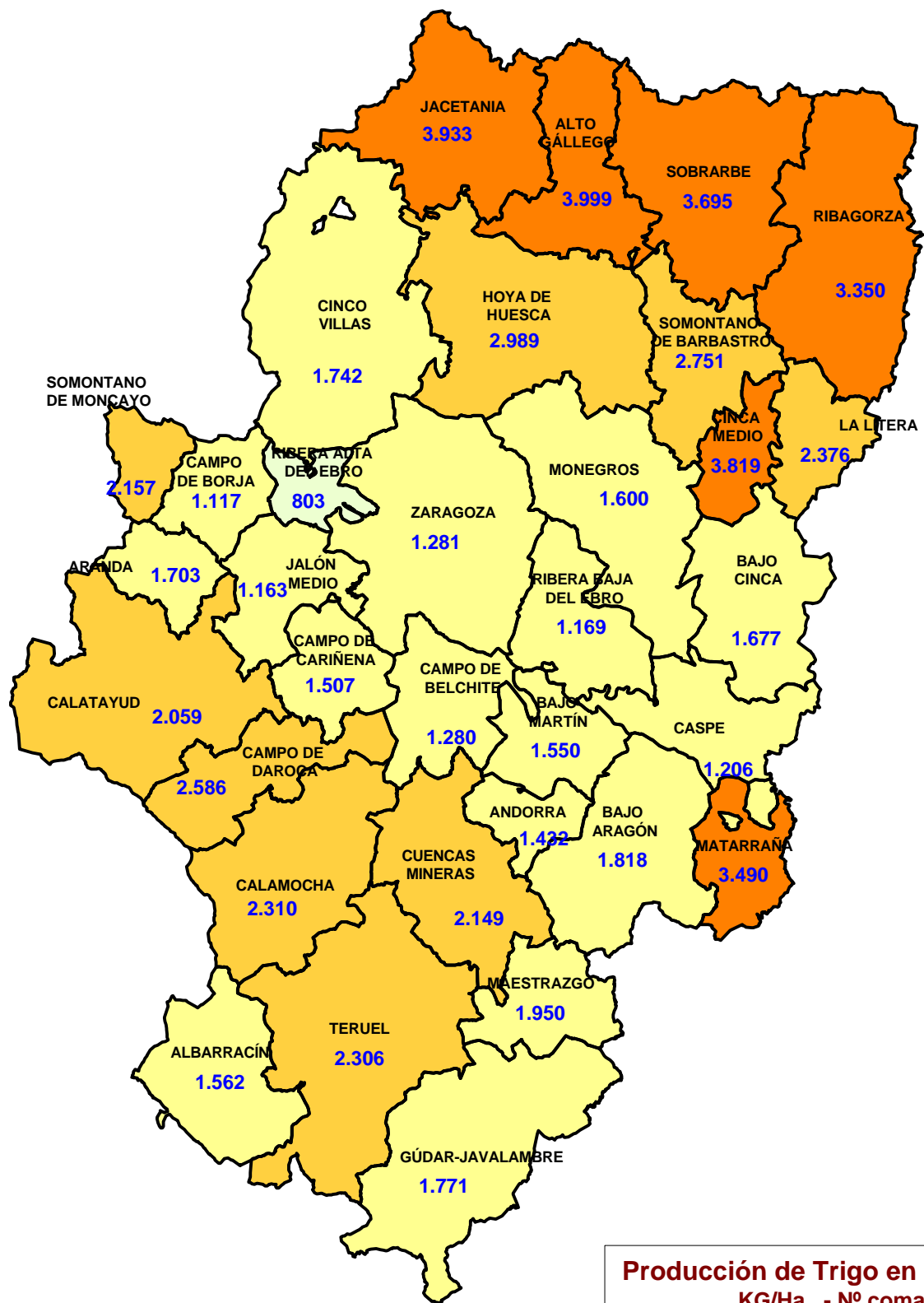
3ª) La cebada de dos carreras en secano es más productiva que la de seis, sin embargo las variaciones productivas son similares (coeficiente de variación 44%).

4ª) Las cosechas 2001 y 2002 fueron significativamente inferiores a la media (un 32 y 17% respectivamente), la 2000 fue algo superior a la media (6%) y las 2003 y 2004 superaron en más de un 25% a la cosecha media aragonesa, que para trigos y cebadas, excluyendo avenas, centenos y triticales está en torno a 1.646.099 Tm.

5ª) Se observa en el quinquenio una atomización en el uso de las variedades de cereal y un abandono de la cebada de seis carreras en beneficio de la de dos.

PRODUCCIONES MEDIAS DE TRIGO

Quinquenio 1999-2004



Producción de Trigo en Secano KG/Ha. - Nº comarcas

- 3.000 a 4.000 (6)
- 2.000 a 3.000 (9)
- 1.000 a 2.000 (17)
- 100 a 1.000 (1)

PRODUCCIONES MEDIAS DE CEBADA EN SECANO



Rendimientos medios comarcales

Media de 5 años - Nº comarcas

- 3.000 to 4.000 (6)
- 2.000 to 3.000 (18)
- 1.000 to 2.000 (7)
- 100 to 1.000 (2)

COMARCALIZACIÓN DE CEREALES - RESULTADOS DEL QUINQUENIO 1999 - 2004

TRIGO BLANDO SECANO

COMARCAS	KGHA	Campaña 1999-2000			Campaña 2000-2001			Campaña 2001-2002			Campaña 2002-2003			Campaña 2003-2004			Quinquenio Medias			
		Has Cultiv.	Producción en Tm.	Media (Kg/Ha)	Has Cultiv.	Producción en Tm.	Media (Kg/Ha)	Has Cultiv.	Producción en Tm.	Media (Kg/Ha)	Has Cultiv.	Producción en Tm.	Media (Kg/Ha)	Has Cultiv.	Producción en Tm.	Media (Kg/Ha)	Has Cultiv.	Producción en Tm.	Media (Kg/Ha)	
COMARCAS	JACETANIA	5.505	26.180	4.756	4.425	13.598	3073	6.967	32.172	4618	5.883	22.102	3757	4.130	14.537	3520	5.382	21.718	4029	
	SOBRARBE	1.725	8.678	4974	1.035	2.308	2231	1.951	9.443	4839	1.438	4.597	3197	669	3.011	4500	1.364	5.587	3724	
	RIBAGORZA	2.345	9.788	4174	1.212	2.046	1689	3.343	15.423	4613	2.755	7.752	2814	1.533	3094	2.238	7.950	3351		
	HOYA DE HUESCA	7.459	25.911	3474	4.083	7.614	1865	6.879	23.801	3460	4.997	16.430	3288	1.740	4.699	2701	5.031	15.691	3015	
	SOMONTANO	843	2.489	2954	327	695	2124	739	2.351	3183	320	1.527	4774	221	532	2401	490	1.519	2691	
	MONEGROS	692	414	598	586	1.190	2030	585	1.406	2405	308	912	2958	509	1.350	2655	536	1.054	1962	
	LA LITERA	128	488	3829	92	186	2018	44	159	3624	72	179	2500	84	298	3545	84	262	2786	
	BAJO GINCA	907	1.009	1112	554	1.020	1841	493	946	1919	568	1.410	2484	876	3.286	3750	680	1.534	1861	
	JILOCA	4.832	13.799	2856	3.823	3.326	870	2.525	6.138	2431	2.330	6.309	2708	1.816	5.244	2898	3.065	6.963	2185	
	SIERRA DE MONTALBÁN	12.718	38.701	3043	12.154	20.237	1665	10.953	16.134	1473	8.878	25.446	2866	8.836	24.238	2743	10.708	24.951	2252	
	BAJO ARAGÓN	4.658	6.913	1484	4.448	6.614	1487	4.224	4.266	1010	3.136	6.179	1970	4.021	9.590	2385	4.097	6.712	1644	
	SIERRA DE ALBARRACÍN	4.668	9.210	1973	4.222	4.889	1158	4.855	7.249	1463	4.315	8.824	2045	4.281	9.796	2288	4.488	7.993	1618	
	HOYA DE TERUEL	6.979	15.263	2187	6.169	8.599	1394	4.827	9.027	1870	3.025	8.936	2921	2.629	5.820	2214	4.726	9.509	1972	
	MAESTRAZGO	5.461	14.782	2707	4.275	8.794	2057	4.925	10.470	2126	4.352	12.916	2968	4.086	11.461	2805	4.620	11.588	2471	
	EJEA DE LOS CABALLEROS	4.553	14.092	3095	2.066	2.886	1397	5.763	17.328	3007	4.889	15.000	3068	3.619	9.991	2761	4.178	11.860	2852	
	BORJA	1.671	3.182	1904	1.659	1.655	998	1.371	1.108	808	1.202	3.096	2576	1.292	3.501	2710	1.439	2.508	1673	
	GALATAYUD	2.189	6.751	3084	1.490	580	389	1.215	2.366	1948	1.378	4.684	3400	1.318	3.196	2424	1.518	3.515	2841	
	LA ALMUNIA DE DOÑA GODINA	185	233	1258	130	223	1722	117	60	509	201	658	3277	139	267	1917	154	288	2109	
	ZARAGOZA	586	372	634	492	586	1191	387	80	207	559	1.010	1805	514	1.022	1988	508	614	1374	
	DAROCA	7.308	27.472	3759	7.260	7.020	967	5.629	12.784	2271	6.396	25.161	3934	6.990	25.653	3670	6.717	19.618	3289	
	CASPE	85	63	742	91	102	1114	28	40	1400	42	67	1597	43	37	850	58	62	1059	
	PROVINCIAS	HUESCA	19.602	64.707	3301	12.314	27.065	2198	21.000	80.621	3839	16.340	53.792	3292	9.762	30.242	3098	15.804	51.286	3181
		TERUEL	39.315	98.642	2509	35.092	52.814	1505	32.408	52.955	1634	26.036	68.892	2646	25.669	67.304	2622	31.704	68.121	2069
ZARAGOZA		16.578	51.973	3135	13.187	14.532	1102	14.511	36.480	2514	14.666	48.017	3274	13.915	44.626	3207	14.572	39.126	2829	
ARAGÓN		75.496	215.616	2856	60.593	96.706	1596	67.919	166.266	2448	57.043	170.501	2989	49.346	143.499	2908	62.079	158.518	2503	

TRIGO BLANDO REGADÍO

COMARCAS	KGHA	Campaña 1999-2000			Campaña 2000-2001			Campaña 2001-2002			Campaña 2002-2003			Campaña 2003-2004			Quinquenio Medias			
		Has Cultiv.	Producción en Tm.	Media (Kg/Ha)	Has Cultiv.	Producción en Tm.	Media (Kg/Ha)	Has Cultiv.	Producción en Tm.	Media (Kg/Ha)	Has Cultiv.	Producción en Tm.	Media (Kg/Ha)	Has Cultiv.	Producción en Tm.	Media (Kg/Ha)	Has Cultiv.	Producción en Tm.	Media (Kg/Ha)	
COMARCAS	JACETANIA	263	1.442	5487	233	810	3476	313	1.702	5440	262	994	3791	185	710	3834	251	1.132	4304	
	SOBRARBE	46	208	4490	17	42	2419	116	410	3543	60	242	4000	12	0	0	50	180	3454	
	RIBAGORZA	56	213	3795	59	89	1524	85	425	5000	56	207	3684	37	166	4548	59	220	2860	
	HOYA DE HUESCA	5.108	22.676	4439	1.830	4.962	2712	3.788	13.796	3642	2.727	10.586	3882	2.491	8.282	3324	3.189	12.060	3702	
	SOMONTANO	1.144	4.738	4140	703	1.773	2521	724	3.562	4921	824	3.761	4566	541	2.601	4810	787	3.287	3980	
	MONEGROS	2.353	9.107	3870	476	954	2004	1.181	6.268	5306	1.040	4.976	4783	1.044	4.655	4459	1.219	5.192	4072	
	LA LITERA	6.011	27.278	4538	3.231	11.254	3483	3.267	16.066	4917	3.949	19.455	4927	3.200	14.134	4417	3.932	17.637	4460	
	BAJO GINCA	2.295	6.699	3790	1.530	5.878	3841	2.271	11.426	5031	2.471	11.023	4461	2.424	10.747	4434	2.198	9.555	4345	
	JILOCA	1.436	5.892	4102	1.257	3.128	2489	1.017	3.036	2985	814	3.317	4075	734	3.164	4308	1.052	3.707	3576	
	SIERRA DE MONTALBÁN	230	676	2932	185	452	2445	140	508	3640	110	434	3953	116	357	3082	156	485	3191	
	BAJO ARAGÓN	1.462	5.257	3595	1.078	4.019	3729	996	3.607	3622	911	3.451	3790	754	3.507	4651	1.040	3.968	3883	
	SIERRA DE ALBARRACÍN	78	248	3192	74	207	2779	83	309	3743	70	286	4089	71	0	75	210	3800		
	HOYA DE TERUEL	302	928	3071	354	1.223	3453	405	1.318	3255	350	1.474	4217	339	1.844	5438	350	1.357	3612	
	MAESTRAZGO	104	365	3517	136	339	2499	100	283	2634	101	291	2880	105	0	109	256	2876		
	EJEA DE LOS CABALLEROS	7.211	31.029	4303	3.249	10.300	3170	7.966	29.738	3733	7.961	40.894	5137	7.340	36.862	5022	6.745	29.764	4303	
	BORJA	1.643	6.822	4152	1.580	4.913	3110	1.876	6.767	3608	1.726	5.568	3225	1.849	7.613	4117	1.735	6.337	3493	
	GALATAYUD	256	1.011	3947	183	708	3874	294	1.113	3779	255	1.072	4200	271	1.103	4067	252	1.001	3964	
	LA ALMUNIA DE DOÑA GODINA	422	2.078	4918	519	1.799	3465	611	2.270	3718	480	1.756	3657	544	2.719	4995	515	2.124	4142	
	ZARAGOZA	3.784	17.977	4751	2.316	9.516	4109	3.954	19.768	5000	3.443	15.023	4363	3.453	19.252	5576	3.390	16.307	4766	
	DAROCA	342	1.619	4735	383	1.241	3241	313	1.406	4489	295	3.997	13567	349	1.888	5411	336	2.030	6669	
	CASPE	826	3.622	4386	427	2.182	5112	706	2.850	4036	647	2.334	3606	692	3.806	5500	660	2.959	4641	
	PROVINCIAS	HUESCA	17.277	74.794	4329	8.079	24.746	3063	11.745	53.629	4566	11.390	50.707	4452	9.933	40.588	4086	11.685	48.893	4128
		TERUEL	3.613	13.140	3637	3.084	9.905	3212	2.740	9.025	3294	2.355	9.286	3943	2.120	9.403	4436	2.782	10.152	3639
ZARAGOZA		14.484	64.441	4449	8.656	30.150	3483	15.720	63.462	4037	14.807	72.083	4868	14.498	74.710	5153	13.633	60.969	4385	
ARAGÓN		35.375	152.501	4311	19.819	64.748	3267	30.205	127.858	4233	28.552	131.683	4612	26.552	121.208	4565	28.101	119.600	4190	

TRIGO DURO SECANO

COMARCAS	KGHA	Campaña 1999-2000			Campaña 2000-2001			Campaña 2001-2002			Campaña 2002-2003			Campaña 2003-2004			Quinquenio Medias		
		Has Cultiv.	Producción en Tm.	Media (Kg/Ha)	Has Cultiv.	Producción en Tm.	Media (Kg/Ha)	Has Cultiv.	Producción en Tm.	Media (Kg/Ha)	Has Cultiv.	Producción en Tm.	Media (Kg/Ha)	Has Cultiv.	Producción en Tm.	Media (Kg/Ha)	Has Cultiv.	Producción en Tm.	Media (Kg/Ha)
JACETANIA		0	0		0	0		0	0		0	0		0	0		0	0	
SOBRARBE		0	0		0	0		0	0		0	0		0	0		0	0	
RIBAGORZA		0	0		4	0		0	0		0	0		0	0		1	0	
HOYA DE HUESCA	455	957	2105	285	183	642	540	599	1110	695	787	1133	554	1.147	2071	506	735	1770	
SOMONTANO		0	0		0	0		0	0		0	0		0	0		0	0	
MONEGROS	540	500	926	932	941	1009	1.258	632	502	1.287	3.094	2403	999	1.968	1970	1.003	1.427	1622	
LA LITERA	2	10	4500	1	0		0	0		0	0		28	0		6	2	4500	
BAJO CINCA	1	0		4	0		129	193	1500	70	91	1304	53	0		51	57	1481	
JILOCA	0	0		2	0	250	0	0		1	0		0	0		1	0	250	
SIERRA DE MONTALBÁN	123	197	1607	129	87	677	68	0		22	0		85	0		85	57	867	
BAJO ARAGÓN	1.142	1.543	1351	1.639	1.929	1177	4.251	3.702	871	2.928	6.049	2066	3.684	10.451	2837	2.729	4.735	1544	
SIERRA DE ALBARRACÍN	5	0	1	2	0		2	0		1	0		0	0		2	0	1	
HOYA DE TERUEL	116	232	2000	54	27	500	2	1	517	0	0		48	0		44	52	887	
MAESTRAZGO		0		2	0		0	0		0	0		0	0		0	0		
EJEA DE LOS CABALLEROS	22.854	24.796	1085	24.789	24.119	973	26.583	17.385	654	26.742	64.849	2425	30.545	65.123	2132	26.303	39.255	1547	
BORJA	7.094	6.051	853	7.920	3.025	382	8.384	2.465	294	8.950	18.938	2116	8.910	22.586	2535	8.251	10.613	1280	
GALATAYUD	12.589	25.884	2056	12.612	7.492	594	14.497	12.235	844	14.175	33.070	2333	14.972	40.845	2728	13.769	23.905	1962	
LA ALMUNIA DE DOÑA GODINA	21.570	19.564	907	22.492	17.206	765	22.067	10.636	482	22.719	49.391	2174	22.849	59.041	2584	22.339	31.168	1346	
ZARAGOZA	96.669	66.605	689	98.379	90.312	918	97.112	48.750	502	97.297	164.140	1687	96.051	211.024	2197	97.102	116.166	1240	
DAROCA	15.497	36.976	2386	15.697	8.727	556	18.193	14.627	804	17.469	44.074	2523	19.014	51.033	2684	17.174	31.088	2130	
CASPE	25.035	26.738	1068	24.803	31.425	1267	25.141	11.439	455	25.195	42.227	1676	26.270	66.514	2532	25.289	35.669	1360	
HUESCA	997	2.025	2030	1.227	1.186	967	1.927	2.274	1180	2.052	4.695	2288	1.634	3.300	2020	1.567	2.696	1665	
TERUEL	1.386	1.715	1237	1.826	1.934	1059	4.323	3.761	870	2.952	6.100	2066	3.817	10.828	2837	2.861	4.868	1473	
ZARAGOZA	201.308	210.770	1047	206.691	187.468	907	211.977	114.044	538	212.547	415.955	1957	218.610	514.827	2355	210.227	288.613	1404	
ARAGÓN	203.692	215.506	1058	209.743	190.866	910	218.227	120.243	551	217.552	427.271	1964	224.061	527.663	2355	214.655	296.310	1408	

TRIGO DURO REGADÍO

COMARCAS	KGHA	Campaña 1999-2000			Campaña 2000-2001			Campaña 2001-2002			Campaña 2002-2003			Campaña 2003-2004			Quinquenio Medias		
		Has Cultiv.	Producción en Tm.	Media (Kg/Ha)	Has Cultiv.	Producción en Tm.	Media (Kg/Ha)	Has Cultiv.	Producción en Tm.	Media (Kg/Ha)	Has Cultiv.	Producción en Tm.	Media (Kg/Ha)	Has Cultiv.	Producción en Tm.	Media (Kg/Ha)	Has Cultiv.	Producción en Tm.	Media (Kg/Ha)
JACETANIA		0	0		0	0		0	0		0	0		0	0		0	0	
SOBRARBE		0	0		0	0		0	0		0	0		0	0		0	0	
RIBAGORZA		0	0		0	0		0	0		0	0		0	0		0	0	
HOYA DE HUESCA	114	291	2546	0	0		64	252	3909	68	0		102	214	2100	70	151	2894	
SOMONTANO	20	83	4250	3	0		0	0		0	0		3	0		5	17	4250	
MONEGROS	125	686	5500	46	65	1400	77	269	3500	76	0		83	0		81	204	4639	
LA LITERA	54	216	4019	67	0		135	676	5000	149	891	6000	158	1.108	7000	113	578	5995	
BAJO CINCA	120	460	3830	13	69	5500	13	38	3000	45	135	2966	34	167	4970	45	174	3788	
JILOCA	0	0		0	0		0	0		0	0		1	0		0	0		
SIERRA DE MONTALBÁN	0	0		0	0		0	0		0	0		0	0		0	0		
BAJO ARAGÓN	112	223	2003	45	105	2302	55	168	3048	39	79	2019	32	67	2108	57	128	2149	
SIERRA DE ALBARRACÍN	3	0		3	0		4	0		0	0		0	0		2	0		
HOYA DE TERUEL	0	0		3	0		3	11	4247	0	0		0	0		1	2	4247	
MAESTRAZGO	0	0		0	0		0	0		0	0		0	0		0	0		
EJEA DE LOS CABALLEROS	5.115	19.492	3811	3.307	9.755	2950	4.957	14.515	2928	4.382	18.458	4212	4.205	18.382	4372	4.393	16.121	3600	
BORJA	973	3.740	3843	733	2.930	3995	815	3.774	4630	942	3.972	4219	984	5.655	5745	890	4.014	4482	
GALATAYUD	57	186	3277	48	127	2627	48	0		55	163	2941	48	335	7000	51	162	3626	
LA ALMUNIA DE DOÑA GODINA	656	2.089	3184	486	1.208	2486	424	1.078	2540	469	945	2014	450	1.698	3770	497	1.403	2888	
ZARAGOZA	6.035	24.749	4101	4.655	16.363	3515	5.000	18.954	3791	5.290	21.957	4151	5.192	22.462	4330	5.234	20.901	3932	
DAROCA	17	32	1890	10	25	2526	33	0		11	41	3797	16	49	3010	17	29	3202	
CASPE	496	1.735	3499	487	2.026	4162	341	847	2483	403	1.392	3458	313	1.102	3518	408	1.420	3666	
HUESCA	432	1.783	4127	129	484	3756	289	1.177	4069	339	1.720	5075	379	1.998	5269	314	75	4545	
TERUEL	114	229	2003	51	117	2302	62	243	3890	39	79	2019	32	68	2108	60	11	2250	
ZARAGOZA	13.348	51.324	3845	9.727	32.866	3379	11.618	39.664	3414	11.551	46.760	4048	11.209	49.509	4417	11.491	2.191	3770	
ARAGÓN	13.895	53.412	3844	9.906	33.414	3373	11.970	41.080	3432	11.929	48.707	4083	11.620	51.768	4455	11.864	2.278	3789	

CEBADA 2 CARRERAS REGADÍO

COMARCAS	PROVINCIAS	KGHA	Campaña 1999-2000			Campaña 2000-2001			Campaña 2001-2002			Campaña 2002-2003			Campaña 2003-2004			Quinquenio Medias		
			Has Cultiv.	Producción en Tm.	Media (Kg/Ha)	Has Cultiv.	Producción en Tm.	Media (Kg/Ha)	Has Cultiv.	Producción en Tm.	Media (Kg/Ha)	Has Cultiv.	Producción en Tm.	Media (Kg/Ha)	Has Cultiv.	Producción en Tm.	Media (Kg/Ha)	Has Cultiv.	Producción en Tm.	Media (Kg/Ha)
COMARCAS	JACETANIA	317	1.580	4987	407	1.125	2760	369	1.887	5122	454	2.152	4744	517	2.116	4092	413	1.772	4176	
	SOBRARBE	86	304	3519	42	24	559	0	0	800	63	238	3805	0	0	38	113	3418		
	RIBAGORZA	305	1.279	4192	313	492	1573	283	1.111	3925	326	1.304	3997	322	878	2723	310	1.013	3255	
	HOYA DE HUESCA	9.266	33.357	3600	6.181	17.486	2829	6.557	21.653	3302	8.875	34.284	3863	9.018	28.868	3201	7.980	27.130	3340	
	SOMONTANO	2.484	10.380	4179	3.137	7.614	2427	3.030	11.240	3710	3.198	12.441	3890	3.283	11.876	3617	3.026	10.710	3435	
	MONEGROS	3.841	13.437	3498	2.321	7.163	3086	3.194	14.968	4687	3.545	15.843	4469	3.719	15.168	4079	3.324	13.316	3853	
	LA LITERA	8.432	37.279	4421	8.233	28.889	3509	6.681	28.735	4301	7.093	36.432	5136	7.956	39.452	4959	7.679	34.157	4368	
	BAJO CINCA	3.203	14.551	4543	3.139	11.541	3677	3.337	15.156	4542	4.184	17.277	4129	3.798	16.558	4360	3.532	15.017	4308	
	JILOCA	3.530	14.910	4224	3.866	9.573	2476	4.346	12.318	2834	5.160	19.881	3853	4.803	20.333	4233	4.341	15.403	3453	
	SIERRA DE MONTALBÁN	393	1.427	3628	393	1.004	2553	618	1.168	1889	650	1.775	2730	630	2.100	3334	537	1.495	2779	
	BAJO ARAGÓN	846	3.125	3696	1.360	4.161	3060	1.732	5.037	2909	1.388	5.235	3772	1.903	5.282	2776	1.446	4.568	3164	
	SIERRA DE ALBARRACÍN	3	7	2360	21	33	1578	2	6	3500	15	48	3305	23	87	3806	13	36	2328	
	HOYA DE TERUEL	330	1.024	3103	340	865	2544	340	1.262	3708	313	1.053	3362	534	2.213	4144	371	1.283	3361	
	MAESTRAZGO	63	118	1864	30	74	2479	64	139	2178	47	110	2329	101	359	3559	61	160	2245	
	EJEA DE LOS CABALLEROS	5.898	21.868	3708	2.971	7.883	2586	5.660	14.694	2596	6.308	26.931	4269	5.594	22.943	4101	5.286	18.824	3623	
	BORJA	1.081	4.187	3873	1.055	2.750	2605	1.272	2.264	1780	1.316	4.310	3276	1.588	5.480	3451	1.262	3.798	3150	
	CALATAYUD	413	1.785	4325	631	1.866	2958	1.512	5.330	3524	1.302	4.579	3516	1.301	6.076	4670	1.032	3.927	3878	
	LA ALMUNIA DE DOÑA GODINA	721	3.541	4911	810	3.212	3963	1.123	3.679	3277	1.166	4.720	4050	962	4.941	5134	956	4.019	4187	
	ZARAGOZA	1.569	6.659	4244	1.518	4.651	3064	1.609	6.296	3913	1.628	6.216	3817	2.282	11.395	4994	1.721	7.043	4063	
DAROCA	330	1.606	4863	325	1.256	3863	566	1.916	3383	470	2.164	4604	327	1.565	4780	404	1.701	4533		
CASPE	155	697	4487	139	433	3118	99	359	3637	551	1.850	3355	773	3.176	4107	344	1.303	3848		
PROVINCIAS	HUESCA	27.934	111.374	3987	23.773	73.507	3092	23.450	92.487	3944	27.739	120.025	4327	28.613	105.526	3688	26.302	100.584	3779	
	TERUEL	5.165	19.091	3696	6.009	16.111	2681	7.102	20.041	2822	7.573	27.498	3631	7.994	26.755	3347	6.769	21.899	3219	
	ZARAGOZA	10.167	40.821	4015	7.450	22.268	2989	11.841	34.920	2949	12.742	52.051	4085	12.828	55.842	4353	11.006	41.180	3767	
	ARAGÓN	43.267	171.899	3973	37.233	112.405	3019	42.393	151.259	3568	48.054	197.308	4106	49.436	187.163	3786	44.076	164.007	3704	

CEBADA 6 CARRERAS REGADÍO

COMARCAS	PROVINCIAS	KGHA	Campaña 1999-2000			Campaña 2000-2001			Campaña 2001-2002			Campaña 2002-2003			Campaña 2003-2004			Quinquenio Medias		
			Has Cultiv.	Producción en Tm.	Media (Kg/Ha)	Has Cultiv.	Producción en Tm.	Media (Kg/Ha)	Has Cultiv.	Producción en Tm.	Media (Kg/Ha)	Has Cultiv.	Producción en Tm.	Media (Kg/Ha)	Has Cultiv.	Producción en Tm.	Media (Kg/Ha)	Has Cultiv.	Producción en Tm.	Media (Kg/Ha)
COMARCAS	JACETANIA	56	291	5200	7	16	2200	0	0	0	0	0	5	23	4680	14	66	4735		
	SOBRARBE	0	0		42	76	1800	0	0	0	0	0	8	15	1800					
	RIBAGORZA	20	102	5000	26	38	1471	0	0	0	0	0	9	28	2755					
	HOYA DE HUESCA	328	1.087	3319	204	642	3145	2.625	7.234	2756	456	2.460	5392	446	1.106	2478	812	2.506	2955	
	SOMONTANO	890	3.437	3861	7	21	3102	216	997	4622	0	0	9	32	3571	224	897	4111		
	MONEGROS	452	1.726	3816	337	1.295	3841	337	1.495	4433	324	882	2722	297	1.039	3492	350	1.288	3780	
	LA LITERA	841	4.172	4962	669	2.684	4015	1.717	7.107	4139	935	4.078	4360	36	156	4280	840	3.639	4313	
	BAJO CINCA	902	2.673	2963	696	2.356	3386	453	2.061	4551	0	0	88	352	4000	428	1.488	3373		
	JILOCA	857	2.826	3297	1.063	1.635	1538	957	2.657	2776	241	888	3676	878	4.353	4960	799	2.472	2912	
	SIERRA DE MONTALBÁN	141	457	3252	157	242	1538	0	0	0	5	16	3048	111	190	1710	83	181	2192	
	BAJO ARAGÓN	734	1.206	1643	402	1.266	3146	131	342	2609	540	1.396	2587	230	723	3139	407	987	2509	
	SIERRA DE ALBARRACÍN	0	0		0	0		0	0	0	0	0	0	0	0		0	0		
	HOYA DE TERUEL	17	43	2468	7	14	2003	24	77	3234	16	32	2055	11	45	3963	15	42	2692	
	MAESTRAZGO	0	0		10	15	1462	8	16	2000	73	169	2318	0	0	18	40	2268		
	EJEA DE LOS CABALLEROS	175	447	2555	136	454	3329	176	357	2034	194	661	3409	177	725	4105	172	529	2939	
	BORJA	247	354	1431	12	20	1591	24	48	2000	79	325	4133	446	2.125	4759	162	574	3148	
	CALATAYUD	50	151	3017	62	217	3500	17	25	1500	127	380	3000	140	729	5214	79	300	3722	
	LA ALMUNIA DE DOÑA GODINA	741	1.884	2542	363	1.777	4900	54	270	5000	0	0	0	0	232	786	3321			
	ZARAGOZA	256	574	2246	346	989	2857	149	275	1854	67	237	3546	423	2.031	4796	248	821	2931	
DAROCA	43	259	6076	39	186	4780	0	0	0	27	159	5982	17	70	4100	25	135	5523		
CASPE	223	591	2645	217	730	3367	0	0	0	122	398	3263	224	1.302	5814	157	604	3956		
PROVINCIAS	HUESCA	3.489	12.854	3684	1.988	7.236	3640	5.348	18.199	3403	1.716	7.575	4415	882	2.435	2761	2.685	9.660	3545	
	TERUEL	1.749	4.100	2344	1.640	3.592	2190	1.120	3.164	2826	875	2.336	2669	1.231	4.632	3764	1.323	3.565	2630	
	ZARAGOZA	1.736	4.308	2482	1.175	4.106	3493	419	871	2078	614	2.162	3520	1.427	7.019	4918	1.074	3.693	3175	
	ARAGÓN	6.974	21.151	3033	4.804	15.295	3184	6.886	22.347	3245	3.205	11.243	3508	3.540	13.136	3711	5.082	16.634	3257	

SECANO VEZA

KGHA	Campaña 1999-2000			Campaña 2000-2001			Campaña 2001-2002			Campaña 2002-2003			Campaña 2003-2004			Quinquenio Medias		
	Has Cultiv.	Producción en Tm.	Media (Kg/Ha)	Has Cultiv.	Producción en Tm.	Media (Kg/Ha)	Has Cultiv.	Producción en Tm.	Media (Kg/Ha)	Has Cultiv.	Producción en Tm.	Media (Kg/Ha)	Has Cultiv.	Producción en Tm.	Media (Kg/Ha)	Has Cultiv.	Producción en Tm.	Media (Kg/Ha)
JACETANIA	116	116	1001	71	101	1420	114	112	980	140	0	188	1.225	6500	126	311	3451	
SOBRARBE	86	172	2000	55	0		70	36	512	172	437	2540	150	0	107	129	1219	
RIBAGORZA	235	141	602	139	98	702	480	494	1030	219	110	501	238	167	700	262	202	803
HOYA DE HUESCA	699	542	775	657	970	1476	1.208	1.528	1265	1.516	1.701	1122	1.007	1.121	1113	1.018	1.172	1150
SOMONTANO	449	285	635	475	234	493	323	113	350	236	93	392	240	205	855	345	186	643
MONEGROS	1.841	72	39	1.872	528	282	2.373	918	387	1.943	1.306	672	1.861	1.323	711	1.978	829	386
LA LITERA	95	81	850	115	0		104	235	2247	99	0	118	0		106	63	1860	
BAJO CINCA	6.725	1.533	228	4.156	1.750	421	3.612	1.463	405	3.150	1.323	420	3.667	1.522	415	4.262	1.518	310
JILOCA	213	145	680	198	134	675	176	70	400	232	211	910	132	166	1262	190	145	761
SIERRA DE MONTALBÁN	357	384	1074	300	185	616	227	159	699	421	498	1182	347	378	1089	330	321	1061
BAJO ARAGON	1.414	407	288	1.054	511	485	703	802	1140	446	250	561	184	0	760	394	383	
SIERRA DE ALBARRACÍN	53	25	482	109	0		37	10	270	31	29	953	18	0	49	13	581	
HOYA DE TERUEL	299	154	515	293	156	533	322	871	2702	165	105	640	104	93	898	237	276	943
MAESTRAZGO	180	144	800	426	267	628	225	1.086	4817	266	220	829	115	0	242	344	1417	
EJEA DE LOS CABALLEROS	565	483	854	479	574	1200	565	231	409	455	282	620	294	0	472	314	574	
BORJA	535	167	312	536	1	1	398	12	30	369	0	318	0	0	431	36	268	
CALATAYUD	1.121	760	678	862	259	301	546	267	489	561	377	671	283	333	1177	675	399	670
LA ALMUNIA DE DOÑA GODINA	1.475	779	528	1.141	102	89	1.160	1	1	1.019	846	830	534	288	539	1.066	403	487
ZARAGOZA	2.738	654	239	836	295	353	827	1	1	670	152	227	561	0	1.126	220	233	
DAROCA	265	258	972	498	167	335	227	41	182	189	0	115	153	1326	259	124	661	
CASPE	624	220	353	447	355	795	271	121	446	374	295	789	410	492	1200	425	297	509
HUESCA	10.245	3.278	320	7.541	5.542	735	8.285	6.131	740	7.476	7.700	1030	7.470	6.320	846	8.203	5.794	601
TERUEL	2.516	1.527	607	2.380	1.371	576	1.691	3.620	2141	1.559	1.589	1019	898	969	1079	1.809	1.815	883
ZARAGOZA	7.323	4.064	555	4.797	1.430	298	3.994	1.122	281	3.637	2.528	695	2.517	2.466	980	4.454	2.322	512
ARAGÓN	20.083	9.078	452	14.718	8.904	605	13.970	11.274	807	12.672	11.709	924	10.885	9.634	885	14.466	10.120	646

EVOLUCIÓN PRECIOS CEREAL

(Euros/100Kg.)

PRODUCTO	AÑOS																
	1990	1991	1992	1993	1994	1995	1996	1997	1998	1999	2000	2001	2002	2003	2004	2005	Media(00-04)
Trigo blando o semiduro	15,91	16,74	16,51	16,23	17,01	17,54	16,10	15,73	14,58	13,82	13,78	15,50	13,94	14,89	14,83	13,40	14,59
Trigo duro	17,55	17,69	17,51	17,17	16,58	18,13	16,33	17,23	15,45	15,60	13,84	17,14	15,91	16,53	14,81	13,00	15,65
Arroz Cáscara redondo y semilargo		24,39	28,11	27,76		35,16	32,89	30,60	27,09	26,55	26,95	28,36	27,05	26,70	22,71	20,00	26,35
Cebada pienso	13,79	13,79	13,65	13,83	13,52	14,83	13,39	13,06	11,64	11,50	11,83	12,45	11,89	12,52	12,86	11,09	12,31
Cebada para malta	14,20	14,23	13,96	14,11	13,94	15,71	13,47	13,49	11,88	12,63	12,08	14,18	13,88	14,32	16,71		14,23
Avena	12,43	13,05	14,01	15,01	15,34	14,82	15,40	14,34	13,85	12,99	13,76	12,46	12,63	12,84	13,45	12,00	13,03
Centeno	13,38	13,89	13,28	13,33	13,03	14,35	13,26	13,34	11,46	10,82	11,72	12,62	10,82			11,00	11,72
Maíz grano	16,03	17,46	16,37	16,55	15,72	16,40	16,37	14,35	13,66	13,84	14,24	13,48	13,76	14,21	16,16	12,35	14,37