

**3º
trimestre
2012**

BOLETÍN ECONÓMICO CIUDAD DE ZARAGOZA Nº10

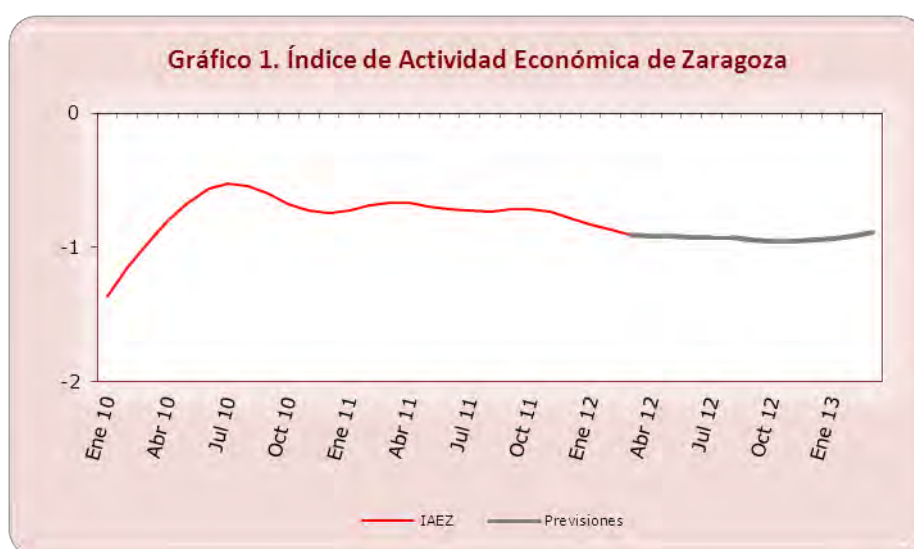
(Datos disponibles a 6 de julio de 2012)

- ✓ *El Índice de Actividad Económica de Zaragoza prevé una contracción mayor de la actividad de la ciudad en los próximos meses.*
- ✓ *El PIB de la ciudad cae un 0,2% en términos interanuales, después de siete trimestres consecutivos creciendo.*
- ✓ *Se crea empleo a un ritmo del 4,5% interanual, de forma que el número de ocupados asciende a 273.700 personas.*

**Informe trimestral
elaborado por
FUNDEAR para el
AYUNTAMIENTO DE
ZARAGOZA.**

SÍNTESIS Y PREVISIONES

La economía de la ciudad se aboca a la segunda recesión en poco más de dos años. En efecto, la producción ha caído en términos interanuales un 0,2%, después de que abandonara las cifras negativas a mediados de 2010, y en términos intertrimestrales, por segundo trimestre consecutivo, se ha contraído unas centésimas. La nota positiva se encuentra en el mercado laboral, respecto al mismo periodo del ejercicio anterior se ha creado empleo y, pese al aumento de los activos, ha descendido el número de parados. Finalmente, el índice de Actividad Económica de Zaragoza anticipa un mayor deterioro de la economía de la ciudad en los próximos meses.



Nota: Base 2005=1.

Fuente: Fundear.

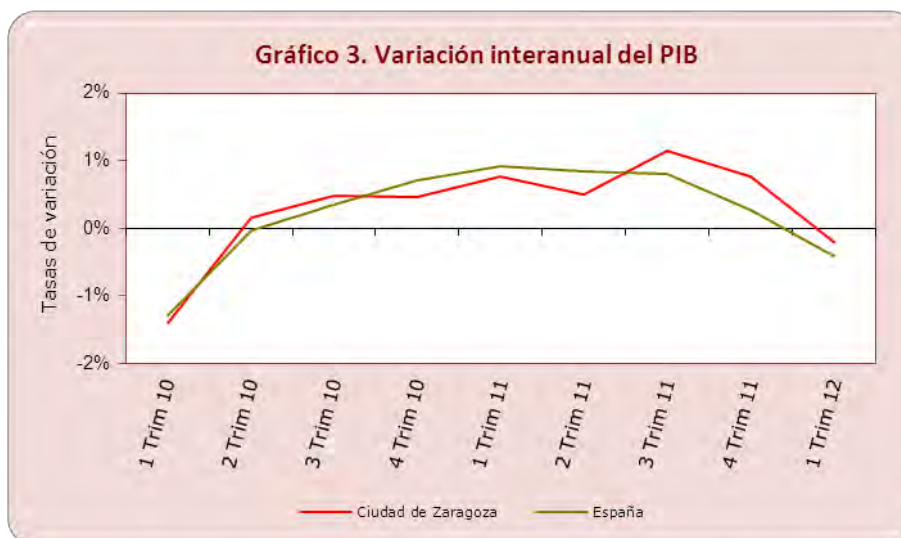
EL PIB DE ZARAGOZA

La economía de la ciudad ha continuado debilitándose en los primeros compases de 2012. El PIB se ha contraído unas centésimas, tras registrar una caída del 0,1% en los tres últimos meses de 2011. De este modo, la economía de la ciudad muestra un perfil cíclico similar al del conjunto nacional, donde la producción ha descendido por segundo trimestre consecutivo un 0,1%.



Fuentes: Fundear e INE.

En términos interanuales, el PIB de la ciudad ha entrado de nuevo en cifras negativas, después de siete trimestres anotando modestos avances. En concreto, ha retrocedido un 0,2% en los tres primeros meses de 2012, frente al 0,7% que se incrementó entre octubre y diciembre de 2011. La economía española todavía ha anotado una contracción mayor, del orden del 0,4%.

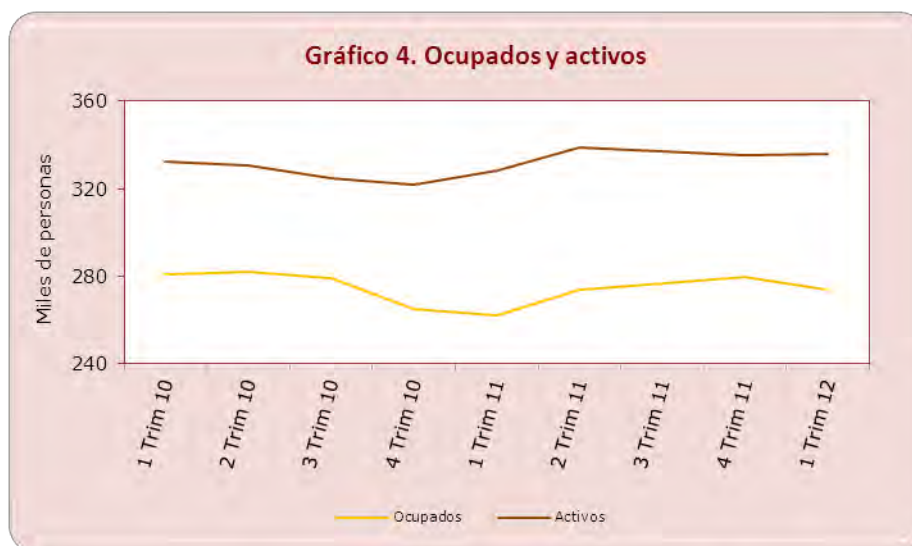


Fuentes: Fundear e INE.

MERCADO DE TRABAJO

El mercado laboral de la ciudad de Zaragoza ha evolucionado favorablemente en el primer trimestre de 2012. El número de ocupados ha aumentado un 4,5% respecto al mismo periodo del año anterior, de forma que se han contabilizado 273.700 personas. Atendiendo al sexo, el empleo masculino (5,7%) ha aumentado más que el femenino (3%). Por sectores, sólo se ha generado empleo en servicios, donde el número de ocupados se ha elevado un nada desdeñable 7,2% interanual. En construcción (-4,7%) y en agricultura (-7,1%) se han perdido puestos de trabajo, aunque con menor intensidad que en el trimestre previo. Por contra, el empleo industrial se ha contraído un 2,4%, más que entre octubre y diciembre de 2011. Por su parte, el número de personas económicamente activas ha crecido un 2,2% interanual. Derivado de todo ello, el número de parados ha descendido un 6,9% respecto al mismo periodo del año anterior, de modo que se han contabilizado 61.800 personas y la tasa de paro se ha recortado en 1,8 pp respecto a la anotada un año atrás, situándose en el 18,4%, 6 pp por debajo de la española.

Intertrimestralmente, sin embargo, los datos no son tan positivos. Entre enero y marzo de 2012 se han perdido en la ciudad 6.300 empleos. Por sectores, en agricultura se han creado 100 empleos nuevos a lo largo del trimestre, mientras que en construcción se han mantenido. Por contra, en industria y en servicios, 3.600 y 2.600 personas, respectivamente, han perdido su trabajo durante el trimestre. Los activos, por su parte, han aumentado en 500 personas a lo largo del trimestre, de forma que el número de parados se ha elevado en 6.700 personas y la tasa de paro se ha ampliado en 2 pp respecto al trimestre anterior.



Fuente: INE.

La información procedente de la Tesorería General de la Seguridad Social refleja un balance negativo del mercado laboral en la ciudad. Entre febrero y marzo de 2012 (no existe información de enero) se han registrado 259.461 afiliados a la Seguridad Social, un 2,2% menos que en el mismo periodo de 2011, lo que supone una pérdida de 4.698 personas durante los dos meses. Asimismo, los datos del Servicio Público de Empleo Estatal muestran un escenario negativo del mercado laboral de la ciudad en los tres primeros meses de 2012. Según esta fuente, el número de parados registrados en las oficinas de empleo públicas aragonesas ha aumentado un 8,5%, de forma que se han contabilizado 58.604 personas, a la vez que los contratos han caído un 1,8% interanual, aunque de forma más moderada que en el trimestre previo (-6,6%).

SUELO Y VIVIENDA

El mercado de la vivienda de la ciudad de Zaragoza parece reflejar ciertos signos de mejoría en los primeros compases de 2012. Las transacciones inmobiliarias han crecido notablemente, favorecidas por el abaratamiento de la vivienda. Sin embargo, el mercado hipotecario continúa deteriorándose fuertemente, con un acusado descenso tanto en el número de hipotecas como en su importe.

En concreto, según los datos del Ministerio de Fomento, las transacciones inmobiliarias han aumentado, tras cuatro trimestres consecutivos descendiendo. Así, entre enero y marzo de 2012 se han realizado 1.090 transacciones, 397 más que en el mismo periodo de 2011, aunque 69 menos que en los tres meses anteriores. Tanto las transacciones de vivienda nueva como las de segunda mano han crecido respecto a las realizadas un año antes, en 170 y en 227, respectivamente.



Fuente: Ministerio de Fomento.

El mercado hipotecario ha agudizado su deterioro en el primer trimestre de 2012. El número de hipotecas concedidas se ha reducido acusadamente, de forma que se han firmado menos de la mitad, en concreto 597, de las que se firmaron en el mismo periodo de 2011. Asimismo, el importe de las mismas se ha contraído un 64,1%, frente al más contenido 26,1% que lo hicieron en el trimestre previo. La información de abril de 2012 refleja caídas algo más moderadas tanto del número como del importe de las hipotecas concedidas.



Fuente: INE.

El metro cuadrado de la vivienda libre en Zaragoza ha continuado abaratándose en el primer trimestre de 2012, de forma que se ha situado en 1.713,5 euros, un 10,5% menos que un año antes, lo que en términos absolutos implica una caída de 55,9 euros respecto al trimestre precedente. Por tipo de vivienda, el precio de la nueva ha descendido un 13,7% interanual y el de la usada un 10,6%. Sin embargo, el precio del metro cuadrado del suelo urbano ha aumentado un 28%, tras descender en el trimestre anterior, y se ha situado en 507 euros por m², 202 euros más que en los tres meses previos.

Finalmente, el número de licencias otorgadas para la construcción y las viviendas que se pueden construir con las mismas han disminuido. Así, entre enero y marzo de 2012 se han concedido 7 licencias con las que se permite construir 83 viviendas, frente a las 18 licencias y 213 viviendas del primer trimestre de 2011.

TURISMO Y TRANSPORTE

La actividad turística ha anotado unos satisfactorios resultados en los primeros compases de 2012. El número de viajeros que se ha alojado en establecimientos hoteleros en Zaragoza ha aumentado un 5,5% interanual, frente al descenso del 4% registrado entre octubre y diciembre de 2011. De esta forma, en el primer trimestre se han contabilizado 174.101 viajeros, 9.076 más que en el mismo periodo del año anterior, si bien 12.966 menos que en el trimestre previo. A su vez, el número de pernoctaciones realizadas ha sido de 294.055, un 5,8% más que un año antes, aunque 27.880 menos que en los tres meses precedentes. Por su parte, la estancia media se situó, al igual que en el trimestre anterior, en 1,7 días. Tanto el número estimado de plazas como los establecimientos abiertos se han incrementado, un 0,4% y un 0,3%, respectivamente. Sin embargo, los últimos datos disponibles de abril perfilan un notable empeoramiento de la actividad hotelera con un fuerte descenso del número de viajeros y del de pernoctaciones.

Los datos del aeropuerto de Zaragoza muestran una excelente evolución del transporte de mercancías, pero un comportamiento desfavorable del de pasajeros. Entre enero y marzo de 2012 se han transportado 14.127.335 kilogramos de mercancías, un 68,2% más que en el mismo periodo de 2011, si bien son 1.032.381 kilogramos menos que en el trimestre anterior. Por contra, el número de pasajeros que se han desplazado a través del aeropuerto ha descendido un 15,7%, tras aumentar un 2,2% entre octubre y diciembre de 2011, contabilizándose 136.479 pasajeros. A su vez, el número de entradas y salidas de aeronaves ha caído un 11,7%. La última información disponible relativa a abril muestra que continúan cayendo los viajeros al tiempo que aumentan las mercancías.



Nota: Mercancías en miles de kilogramos.
Fuente: laest.

Entre enero y marzo de 2012 el número de usuarios del autobús urbano de la ciudad ha sido de 26.677.097 personas, un 13,6% menos que un año atrás, lo que implica que se han desplazado 1.775.468 personas menos que en el trimestre previo. A su vez, el número de kilómetros efectuados se ha reducido un 1% respecto al mismo periodo del año anterior, y también ha descendido respecto a los tres últimos meses de 2011. Los datos de abril muestran una disminución más intensa del número de usuarios, aunque un aumento de los kilómetros recorridos.

POBLACIÓN

De acuerdo con los datos del Padrón Municipal, la población de la ciudad de Zaragoza a 30 de junio de 2012 ha sido de 705.012 personas, 1.654 más que al finalizar marzo. Por sexos, las mujeres vuelven a ser ligeramente más numerosas, con una participación sobre el total del 51,5%. Según la edad, el grupo que comprende a la población de entre 17 y 65 años, el más representado (66,7% del total), ha aumentado en 716 personas y el de menores de 16 años en 1.912. Por contra, el grupo que engloba a los mayores de 65 años ha disminuido en 974 personas. Los distritos que han contribuido al aumento de la población son Casco Histórico (con 1.373 personas censadas más), Universidad (422), Oliver-Valdefierro (200), Torrero-La Paz (177), Barrios Rurales del Norte (92) y Barrios Rurales del Oeste (72). En el resto de distritos se ha registrado un menor número de habitantes que hace tres meses.

La población extranjera, un 15,3% del total, ha aumentado en 65 personas respecto a marzo de 2012, mientras que la española lo hace en mayor medida, en 1.589 personas. Los habitantes procedentes del continente europeo son los que más han crecido (en 144 personas), seguidos por los asiáticos (137) y africanos (20). Por contra, los americanos han reducido su presencia. Por países, la población nicaragüense es la que más se ha incrementado, en 92 personas, y representa el 0,7% del total, seguida por la dominicana, china y pakistání. En el otro extremo, los habitantes ecuatorianos y colombianos son los que han presentado el descenso más elevado respecto a marzo de 2012.

Tabla 1. Población en la ciudad de Zaragoza a 30 de junio de 2012 según procedencia

	Hombres	Mujeres	Total
España	285.348	311.832	597.180
Europa	22.918	20.987	43.905
África	15.956	8.903	24.859
América	13.648	18.442	32.090
Asia	3.839	3.076	6.915
Oceanía	5	12	17
Apátrida	28	18	46
TOTAL	341.742	363.270	705.012

Fuente: Ayuntamiento de Zaragoza.

MEDIO AMBIENTE

En el primer trimestre de 2012 el consumo de agua en la ciudad ha aumentado notablemente, tras cuatro trimestres consecutivos disminuyendo. Este mayor consumo es consecuencia del aumento de los tres tipos de usos. Así, el comercial se ha incrementado un 13,6% interanual, frente al 1,7% que cayó en el trimestre anterior, y supone el 19% del uso total. A éste le sigue el consumo con fines domésticos, que representando el 77% del total, se ha elevado un 6,4%. Por último, el industrial lo hace a un ritmo del 5% interanual. Por contra, el último dato disponible de abril muestra un fuerte recorte del consumo de agua.

APÉNDICE

Tabla 1. Ciudad de Zaragoza. Encuesta de Población Activa

	Ocupados (miles)	Activos (miles)	Parados (miles)	Tasa de paro (en %)	
				Zaragoza	España
1 Trim 10	281,1	332,4	51,2	15,4	20,0
2 Trim 10	281,8	330,4	48,5	14,7	20,1
3 Trim 10	279,0	324,5	45,5	14,0	19,8
4 Trim 10	265,1	321,8	56,7	17,6	20,3
1 Trim 11	262,0	328,4	66,4	20,2	21,3
2 Trim 11	274,0	338,9	64,9	19,2	20,9
3 Trim 11	277,1	337,2	60,1	17,8	21,5
4 Trim 11	280,0	335,1	55,1	16,4	22,8
1 Trim 12	273,7	335,6	61,8	18,4	24,4

Fuente: INE.

Tabla 2. Ciudad de Zaragoza. Ocupados por sector económico (EPA)

	Total (miles)	Industria (miles)	Construcción (miles)	Servicios (miles)
1 Trim 10	281,1	56,2	22,9	200,2
2 Trim 10	281,8	56,5	24,0	198,8
3 Trim 10	279,0	52,9	23,6	200,1
4 Trim 10	265,1	52,2	19,5	191,8
1 Trim 11	262,0	49,2	17,1	194,3
2 Trim 11	274,0	50,5	15,7	207,2
3 Trim 11	277,1	51,4	17,2	206,6
4 Trim 11	280,0	51,6	16,3	210,8
1 Trim 12	273,7	48,0	16,3	208,2

Fuente: INE.

Tabla 3. Afiliados, contratos y paro registrado

	Afiliados	Contratos	Paro registrado
Ene 10	272.121	12.867	51.250
Feb 10	271.762	13.453	52.873
Mar 10	268.673	15.706	54.289
Abr 10	271.088	14.017	53.952
May 10	271.989	16.432	52.634
Jun 10	270.021	17.884	51.323
Jul 10	270.740	18.061	50.654
Ago 10	267.133	13.258	50.939
Sep 10	268.248	19.914	49.899
Oct 10	270.243	19.905	50.386
Nov 10	269.125	18.055	50.928
Dic 10	267.126	14.882	51.287
Ene 11	265.389	14.508	52.803
Feb 11	265.455	13.747	53.955
Mar 11	265.006	16.046	55.206
Abr 11	266.215	14.953	54.401
May 11	265.460	18.544	52.204
Jun 11	263.149	18.521	51.581
Jul 11	265.262	17.435	52.246
Ago 11	262.408	14.521	52.608
Sep 11	263.752	19.915	52.754
Oct 11	264.107	19.238	53.673
Nov 11	265.466	16.459	54.429
Dic 11	262.903	13.678	55.462
Ene 12	-	14.526	57.586
Feb 12	259.072	14.289	58.807
Mar 12	259.849	14.673	59.418
Abr 12	259.247	13.388	59.125

Fuentes: Tesorería General de la Seguridad Social y Servicio Público de Empleo Estatal.

Tabla 4. Precio de la vivienda libre y del suelo urbano (en €/ m2)

	Ciudad de Zaragoza		España	
	Vivienda libre	Suelo	Vivienda libre	Suelo
1 Trim 10	2.178,7	442,3	1.865,7	204,7
2 Trim 10	2.119,2	276,3	1.848,9	210,7
3 Trim 10	2.127,0	379,8	1.832,0	190,8
4 Trim 10	2.055,6	615,6	1.825,5	227,7
1 Trim 11	1.914,5	396,3	1.777,6	212,4
2 Trim 11	1.880,9	371,1	1.752,1	213,9
3 Trim 11	1.835,5	288,0	1.729,3	169,6
4 Trim 11	1.769,4	305,0	1.701,8	182,5
1 Trim 12	1.713,5	507,1	1.649,3	177,6

Fuente: Ministerio de Fomento.

Tabla 5. Licencias para la construcción de viviendas

	Total		Protección Oficial	
	Nº de licencias	Viviendas	Nº de licencias	Viviendas
Ene 10	1	2	0	0
Feb 10	3	191	1	162
Mar 10	9	250	6	243
Abr 10	5	57	0	0
May 10	2	5	0	0
Jun 10	5	15	0	0
Jul 10	7	352	4	331
Ago 10	0	0	0	0
Sep 10	8	41	0	0
Oct 10	8	81	0	0
Nov 10	8	290	2	184
Dic 10	12	691	4	457
Ene 11	4	32	0	0
Feb 11	5	65	1	50
Mar 11	9	116	1	70
Abr 11	11	127	0	0
May 11	6	46	0	0
Jun 11	8	168	1	142
Jul 11	2	2	0	0
Ago 11	0	0	0	0
Sep 11	10	375	1	233
Oct 11	1	4	0	0
Nov 11	7	67	1	31
Dic 11	5	79	1	21
Ene 12	4	41	1	21
Feb 12	2	41	0	0
Mar 12	1	1	0	0
Abr 12	5	76	0	0
May 12	1	14	0	0

Fuente: Ayuntamiento de Zaragoza.

Tabla 6. Turismo

	Viajeros	Pernoctaciones
Ene 10	58.554	102.438
Feb 10	64.273	112.396
Mar 10	68.664	119.128
Abr 10	73.347	124.973
May 10	72.059	116.393
Jun 10	66.593	108.654
Jul 10	65.279	102.241
Ago 10	63.190	95.632
Sep 10	73.126	120.418
Oct 10	84.514	155.704
Nov 10	57.181	95.836
Dic 10	53.159	86.378
Ene 11	42.210	70.258
Feb 11	57.120	99.740
Mar 11	65.753	108.039
Abr 11	77.913	134.774
May 11	76.111	126.967
Jun 11	70.869	117.064
Jul 11	70.745	118.473
Ago 11	75.509	111.470
Sep 11	75.713	128.017
Oct 11	83.178	147.446
Nov 11	55.867	91.141
Dic 11	48.022	83.348
Ene 12	50.313	87.457
Feb 12	60.533	103.487
Mar 12	63.255	103.111
Abr 12	67.032	111.824

Fuente: INE.

Tabla 7. Transporte público

	Viajeros en los autobuses
Ene 10	9.861.565
Feb 10	10.009.241
Mar 10	10.989.736
Abr 10	9.951.413
May 10	10.725.281
Jun 10	10.372.014
Jul 10	8.875.613
Ago 10	6.669.146
Sep 10	9.698.289
Oct 10	11.427.579
Nov 10	10.615.096
Dic 10	10.083.542
Ene 11	9.920.200
Feb 11	9.867.800
Mar 11	11.075.308
Abr 11	9.474.289
May 11	10.047.979
Jun 11	9.646.441
Jul 11	7.868.387
Ago 11	5.941.536
Sep 11	8.747.605
Oct 11	10.188.538
Nov 11	9.373.220
Dic 11	8.890.807
Ene 12	8.663.919
Feb 12	8.762.936
Mar 12	9.250.242

Fuente: Ayuntamiento de Zaragoza.

Tabla 8. Consumo de agua según uso (en m³)

	Total	Doméstico	Comercial	Industrial	Otros
Ene 10	2.835.480	2.167.606	541.094	120.617	6.163
Feb 10	2.840.187	2.255.273	483.993	96.146	4.775
Mar 10	3.544.706	2.662.866	729.117	129.028	23.695
Abr 10	2.555.715	1.968.273	466.178	111.587	9.677
May 10	2.807.861	2.128.479	535.722	124.993	18.667
Jun 10	3.863.450	2.819.344	876.551	136.892	30.663
Jul 10	2.955.228	2.112.250	714.470	116.032	12.476
Ago10	3.263.739	2.288.757	779.527	127.658	67.797
Sep 10	3.897.760	2.723.919	956.363	152.349	65.129
Oct 10	2.724.788	2.049.883	547.418	107.300	20.187
Nov 10	3.019.529	2.338.435	540.832	108.970	31.292
Dic 10	3.717.317	2.878.232	713.441	111.230	14.414
Ene 11	2.734.402	2.112.763	505.939	112.056	3.644
Feb 11	2.703.695	2.148.467	453.737	96.977	4.514
Mar 11	2.902.939	2.257.204	550.341	88.202	7.192
Abr 11	2.471.577	1.902.666	462.627	95.529	10.755
May 11	2.948.852	2.241.012	591.688	105.862	10.290
Jun 11	3.573.708	2.668.512	753.824	120.523	30.849
Jul 11	2.874.053	1.986.610	742.407	114.530	30.506
Ago11	3.141.779	2.210.499	751.399	132.775	47.106
Sep 11	3.940.296	2.766.898	973.302	149.314	50.782
Oct 11	2.805.513	2.101.458	571.459	111.339	21.257
Nov 11	2.908.088	2.246.552	549.806	91.536	20.194
Dic 11	3.430.797	2.673.915	649.629	98.327	8.926
Ene 12	2.712.498	2.068.421	541.519	96.132	6.426
Feb 12	2.957.353	2.325.267	503.758	106.839	21.489
Mar 12	3.339.688	2.542.482	669.928	109.086	18.192
Abr 12	2.213.818	1.692.626	423.444	76.835	20.913

Fuente: Ayuntamiento de Zaragoza.

Tabla 9. Recogida de residuos urbanos (en Kg.)

	Residuos Urbanos	Papel	Vidrio	Envases	Pilas
Ene 10	18.832.340	1.826.040	875.980	761.100	3.980
Feb 10	17.000.580	1.598.310	688.600	685.120	4.640
Mar 10	19.122.300	1.830.900	736.140	776.680	5.120
Abr 10	17.922.840	1.632.050	655.220	719.480	2.640
May 10	19.298.800	1.769.420	662.500	771.460	2.380
Jun 10	18.597.640	1.754.780	661.260	758.060	2.370
Jul 10	18.036.840	1.617.680	640.340	720.040	2.585
Ago10	14.867.500	1.234.000	540.400	589.980	3.165
Sep 10	18.286.240	1.724.840	546.540	716.980	3.675
Oct 10	19.171.220	1.757.560	597.840	756.680	2.865
Nov 10	18.135.060	1.675.770	674.480	710.480	3.470
Dic 10	18.632.180	1.836.650	760.340	750.200	2.880
Ene 11	18.247.480	1.742.821	884.440	749.860	3.585
Feb 11	16.491.680	1.541.380	659.560	677.960	3.185
Mar 11	18.613.180	1.677.330	685.660	774.120	4.810
Abr 11	18.107.440	1.438.000	625.220	735.060	2.535
May 11	19.175.260	1.609.940	658.760	786.240	3.185
Jun 11	18.363.420	1.466.440	646.720	741.420	2.730
Jul 11	17.364.600	1.414.370	559.980	680.640	2.925
Ago11	15.067.340	1.110.340	518.800	586.260	1.300
Sep 11	17.943.220	1.526.990	534.060	724.980	3.705
Oct 11	18.593.840	1.526.360	641.480	739.380	3.055
Nov 11	18.256.460	1.617.430	621.660	733.500	3.055
Dic 11	18.502.980	1.671.410	687.420	737.900	4.095
Ene 12	n.d.	n.d.	n.d.	n.d.	n.d.
Feb 12	n.d.	n.d.	n.d.	n.d.	n.d.
Mar 12	n.d.	n.d.	n.d.	n.d.	n.d.

Fuente: Ayuntamiento de Zaragoza.