

4º
trimestre
2011

BOLETÍN ECONÓMICO CIUDAD DE ZARAGOZA Nº7

(Datos disponibles a 3 de noviembre de 2011)

- ✓ *El Índice de Actividad Económica de Zaragoza prevé una modesta aceleración en el ritmo de crecimiento de la economía de la ciudad hasta finales de año.*
- ✓ *El empleo intertrimestral creció en 12.000 personas.*
- ✓ *La población de la ciudad aumenta hasta los 704.612 habitantes.*

Informe trimestral
elaborado por
FUNDEAR para el
AYUNTAMIENTO DE
ZARAGOZA.

SÍNTESIS Y PREVISIONES

Frágil crecimiento de la actividad económica de la ciudad entre abril y junio de 2011. La producción creció sólo un 0,1% en términos intertrimestrales, tras mostrar un crecimiento del 0,3% entre enero y marzo. Sin embargo, a pesar de ello, se creó empleo y, aunque el número de activos se elevó, el paro descendió. Por último, el Índice de Actividad Económica de Zaragoza prevé una ligera aceleración en el ritmo de recuperación de la economía de la ciudad hasta finales del ejercicio, descartando así un nuevo episodio de recesión.



Nota: Base 2005=1.
Fuente: Fundear.

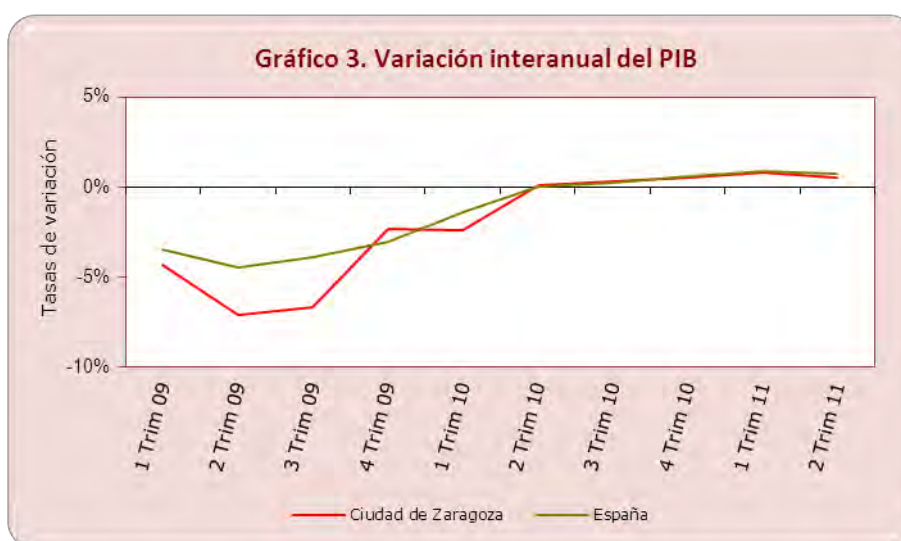
EL PIB DE ZARAGOZA

La recuperación económica de la ciudad se debilita entre abril y junio de 2011 y su actividad se mantiene prácticamente estable. En efecto, el PIB creció en términos intertrimestrales tan solo un 0,1%, después de hacerlo ligeramente por encima del 0,3% en los tres primeros meses del ejercicio. Idéntico comportamiento registró la economía nacional, donde la producción se incrementó a un modesto ritmo del 0,2%, dos décimas porcentuales por debajo del trimestre anterior.



Fuentes: Fundear e INE.

En términos interanuales, el PIB regional se elevó un 0,5%, esto es, tres décimas menos que entre enero y marzo, dejando patente la contención en el ritmo de recuperación acaecida durante el trimestre. Asimismo, la economía española moderó su avance en dos décimas, si bien, y al igual que ocurría en términos intertrimestrales, se mostró algo más dinámica que la de la ciudad y creció un 0,7%.

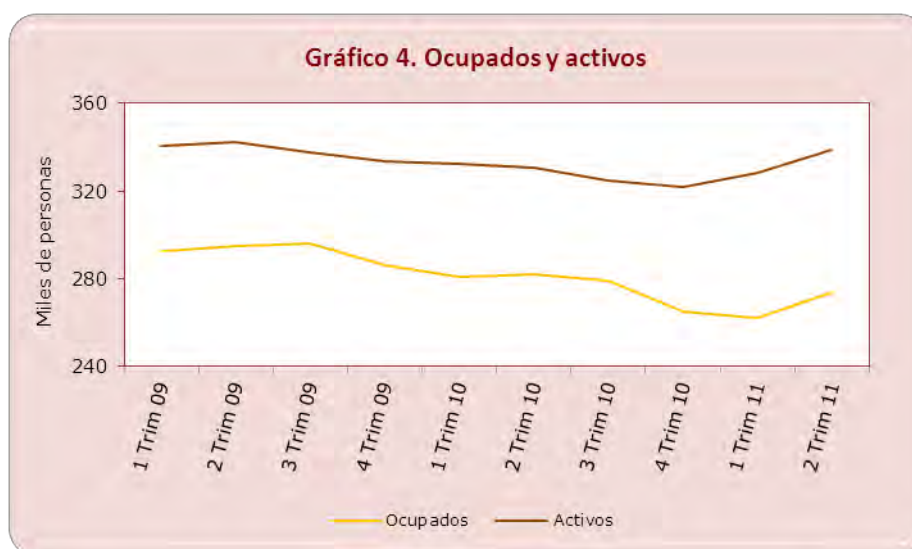


Fuentes: Fundear e INE.

MERCADO DE TRABAJO

El mercado laboral de la ciudad ha mostrado en el segundo trimestre de 2011 una evolución satisfactoria, en contraste con lo acontecido en el conjunto nacional. Entre abril y junio se han creado en la ciudad 12.000 puestos de trabajo, de forma que el número de ocupados ha ascendido a 274.000. Por sectores, en servicios se han generado 12.900 empleos nuevos a lo largo del trimestre y en industria 1.300, por contra en agricultura y construcción 700 y 1.400 personas, respectivamente han perdido su puesto de trabajo. Atendiendo al sexo, un 72,5% de los nuevos empleos los han ocupado mujeres. A su vez, se han incorporado al mercado laboral 10.500 personas, de modo que se ha alcanzado la cifra de 338.900 activos. Como consecuencia de lo anterior, el número de parados se ha reducido en 1.500 personas, hasta 64.900, y la tasa de paro ha caído un punto porcentual, de forma que se ha situado en el 19,2%, 1,7 puntos porcentuales por debajo de la nacional.

En términos interanuales, sin embargo, los datos no son tan positivos. A pesar de la creación de empleo durante el trimestre, el número de ocupados es inferior en un 2,8% al de hace un año. Por sectores, sólo en servicios (4,2%) se ha creado empleo, mientras que en industria la destrucción de puestos de trabajo ha sido ligeramente menos intensa que en los tres primeros meses del año, aunque todavía supera los dos dígitos (-10,6%). Construcción (-34,6%) y agricultura (-72%), por el contrario, han anotado acusados recortes en la ocupación respecto al mismo periodo del ejercicio anterior. En cuanto al sexo, las diferencias son notables, mientras el empleo femenino ha aumentado un 5,5%, el masculino ha caído un 9,1%. El número de personas económicamente activas, por su parte, ha crecido un 2,6% interanual. Derivado de ello, el número de parados ha aumentado un 33,8% respecto al segundo trimestre del año precedente y la tasa de paro supera en 4,5 puntos porcentuales la anotada un año atrás.



Fuente: INE.

Los datos proporcionados por el Servicio Público de Empleo Estatal muestran una caída del número de parados de 1.259 personas durante el segundo trimestre, lo que supone un tímido crecimiento del 0,2% respecto al mismo periodo de 2010. El número de contratos, a su vez, fue notablemente superior al de un año atrás. Por contra, los datos de la Tesorería General de la Seguridad Social no son tan optimistas, y apuntan una caída de la afiliación durante el trimestre de 342 personas, un -2,2% interanual. Por último, los datos más recientemente publicados del mercado laboral relativos al tercer trimestre muestran un crecimiento del paro registrado en la ciudad, una nueva caída de la afiliación y un crecimiento muy moderado de los contratos.

SUELO Y VIVIENDA

En el segundo trimestre de 2011 el mercado inmobiliario de Zaragoza evoluciona desfavorablemente. El mercado hipotecario muestra un balance negativo: las transacciones inmobiliarias descienden acusadamente, pese al mayor ajuste de los precios de la vivienda en la ciudad.

Los datos relativos a transacciones del Ministerio de Fomento reflejan un comportamiento negativo entre abril y junio de 2011. Así, se han ejecutado 1.050 transacciones, un 57,2% menos que en el mismo periodo de 2010, aunque 357 más que en el trimestre anterior. En relación al tipo de vivienda, las transacciones de vivienda usada, que representan un 71% del total, caen un 34,5%, y las de vivienda nueva un más acusado 76,8% interanual.



Fuente: Ministerio de Fomento.

Los datos de hipotecas confirman el desfavorable comportamiento del mercado inmobiliario en el trimestre. El número de hipotecas concedidas desciende en tasa anual un 51,1%, tras el notable incremento en el trimestre anterior (40,4%). Del mismo modo, el importe de las mismas cae, y de forma más intensa que en los primeros compases del año. La última información de julio y agosto muestra la continuación de esta tendencia, con elevados descensos tanto en el número como en el importe de las hipotecas otorgadas.



Fuente: INE.

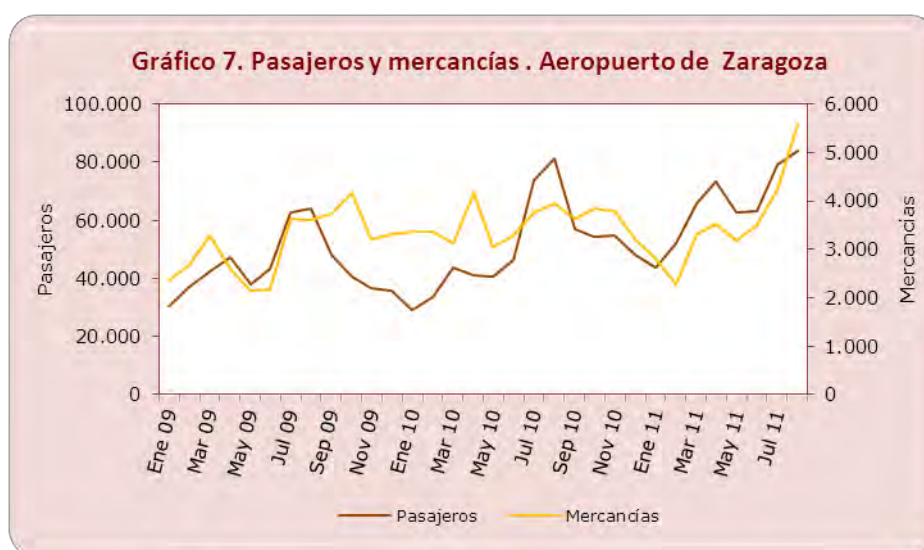
El m² de la vivienda libre en Zaragoza se abarata notablemente y se sitúa en 1.880,9 euros, un 11,2% menos que en el mismo periodo de 2010. Según la antigüedad de la vivienda, tanto el precio de la nueva como el de la usada descienden, un 6,8% y un 8,4% respectivamente. Por contra, el precio del suelo urbano es 94,8 euros más alto que un año antes, situándose en 371,1 euros por m².

Finalmente, el número de licencias otorgadas para la construcción y las viviendas que se pueden construir con las mismas aumentan en el trimestre. Así, respecto al mismo periodo del año anterior, se han entregado 13 licencias más que permiten la construcción de 264 viviendas nuevas.

TURISMO Y TRANSPORTE

El sector turístico recupera el dinamismo de su actividad en el segundo trimestre de 2011, tras descender notablemente en los primeros compases de año. El número de viajeros que se han alojado en establecimientos hoteleros en Zaragoza y el número de pernoctaciones realizadas han aumentado un 6,1% y un 8,2% respectivamente, contabilizándose 224.893 viajeros y 378.805 pernoctaciones. La estancia media vuelve a situarse en 1,7 días. Por su parte, tanto el número estimado de plazas como el de establecimientos abiertos aumentan, aunque de forma más moderada que en el trimestre previo. Los datos disponibles del tercer trimestre desprenden una actividad hotelera aún más vigorosa.

En el aeropuerto de Zaragoza se han desplazado 199.292 pasajeros y han entrado y salido 2.041 aeronaves entre abril y junio de 2011, es decir un 55,8% y un 9,2% más en términos interanuales, respectivamente. Por contra, las mercancías transportadas se han cifrado en 10.193 toneladas, un 2,8% menos que en el mismo periodo de 2010. Sin embargo, la información más reciente muestra un avance del transporte de mercancías, una desaceleración del de pasajeros, y un descenso del de aeronaves.



Nota: Mercancías en miles de kilogramos.

Fuente: laest.

En relación al transporte público en la ciudad de Zaragoza, en el segundo trimestre de 2011 el número de usuarios del autobús urbano desciende un 6,1% y los kilómetros efectuados un 5% interanual, ambas tasas más negativas que las del trimestre anterior.

POBLACIÓN

De acuerdo con los datos del Padrón Municipal a 30 de septiembre de 2011, la población de la ciudad de Zaragoza es de 704.612 personas, 1.804 más que al finalizar junio. La distribución por sexo sigue siendo la misma que en trimestres anteriores, con un porcentaje de mujeres ligeramente superior (51,4%). De acuerdo a la edad, el grupo que comprende a los menores de 16 años se amplía notablemente, en 2.018 personas, si bien continúa siendo el menos representado (15,5%). Por contra, el de los mayores de 65 años, con un 17,9% sobre el total, es el único que se reduce, en 1.146 personas. La mayoría de los distritos han contribuido al aumento de la población en la ciudad, excepto el de La Almozara y Centro, ya que en ambos se ha reducido el número de habitantes. Universidad es el que más ha ayudado en el incremento, al registrar 651 personas más que tres meses antes, seguido por Margen Izquierda (474) y Oliver-Valdefierro (249).

La población extranjera, que continúa suponiendo un 15,5% del total, aumenta en 464 personas respecto a junio de 2011. Los habitantes procedentes del continente europeo son los que más se amplían, seguidos por los africanos y asiáticos. En contraste, los americanos y oceánicos reducen su presencia. Por países, la población rumana, la más numerosa (4,7%), es la que más crece, en 339 personas. También son importantes los incrementos de la nicaragüense, marroquí y china. Por contra, Ecuador, segundo país con mayor peso sobre el total, es el que anota el mayor descenso, 332 personas menos que en junio de 2011.

Tabla 1. Población en la ciudad de Zaragoza a 30 de septiembre de 2011 según procedencia

	Hombres	Mujeres	Total
España	284.805	310.654	595.459
Europa	23.096	20.913	44.009
África	16.232	8.863	25.095
América	14.406	18.836	33.242
Asia	3.698	3.041	6.739
Oceanía	6	12	18
Apátrida	30	20	50
TOTAL	342.273	362.339	704.612

Fuente: Ayuntamiento de Zaragoza.

MEDIO AMBIENTE

Entre abril y junio de 2011 el consumo de agua desciende un 2,5%. Los tres tipos de usos se reducen en términos interanuales. El industrial es el que más desciende (-13,8%) y representa un 4% del consumo total. Tras éste, el comercial cae un 3,7% y el consumo doméstico, el más empleado respecto al total, un ligero 1,5%.

La recogida de residuos sólidos urbanos desciende en la ciudad, aunque menos que en el trimestre anterior. A su vez, la selectiva cae pronunciadamente, debido a la disminución de la de papel y vidrio, ya que la de envases y la de pilas aumentan interanualmente.

APÉNDICE

Tabla 1. Ciudad de Zaragoza. Encuesta de Población Activa

	Ocupados (miles)	Activos (miles)	Parados (miles)	Tasa de paro (en %)	
				Zaragoza	España
1 Trim 09	292,8	340,6	47,8	14,0	17,4
2 Trim 09	294,9	342,6	47,7	13,9	17,9
3 Trim 09	296	337,4	41,4	12,3	17,9
4 Trim 09	286,4	333,7	47,3	14,2	18,8
1 Trim 10	281,1	332,4	51,2	15,4	20,0
2 Trim 10	281,8	330,4	48,5	14,7	20,1
3 Trim 10	279,0	324,5	45,5	14,0	19,8
4 Trim 10	265,1	321,8	56,7	17,6	20,3
1 Trim 11	262,0	328,4	66,4	20,2	21,3
2 Trim 11	274,0	338,9	64,9	19,2	20,9

Fuente: INE.

Tabla 2. Ciudad de Zaragoza. Ocupados por sector económico (EPA)

	Total (miles)	Industria (miles)	Construcción (miles)	Servicios (miles)
1 Trim 09	292,8	55,8	23,1	212,7
2 Trim 09	294,9	56,7	24,2	212,3
3 Trim 09	296,0	57,2	24,0	212,0
4 Trim 09	286,4	56,9	23,9	203,7
1 Trim 10	281,1	56,2	22,9	200,2
2 Trim 10	281,8	56,5	24,0	198,8
3 Trim 10	279,0	52,9	23,6	200,1
4 Trim 10	265,1	52,2	19,5	191,8
1 Trim 11	262,0	49,2	17,1	194,3
2 Trim 11	274,0	50,5	15,7	207,2

Fuente: INE.

Tabla 3. Afiliados, contratos y paro registrado

	Afiliados	Contratos	Paro registrado
Ene 09	282.030	13.912	40.902
Feb 09	280.693	12.985	43.141
Mar 09	278.516	13.822	44.931
Abr 09	276.964	12.473	46.171
May 09	277.984	14.117	46.272
Jun 09	273.719	17.720	45.790
Jul 09	273.164	17.377	45.669
Ago 09	270.173	11.759	46.488
Sep 09	273.316	19.162	46.154
Oct 09	274.445	20.329	46.995
Nov 09	276.055	15.987	47.836
Dic 09	273.784	13.928	49.039
Ene 10	272.121	12.867	51.250
Feb 10	271.762	13.453	52.873
Mar 10	268.673	15.706	54.289
Abr 10	271.088	14.017	53.952
May 10	271.989	16.432	52.634
Jun 10	270.021	17.884	51.323
Jul 10	270.740	18.061	50.654
Ago 10	267.133	13.258	50.939
Sep 10	268.248	19.914	49.899
Oct 10	270.243	19.905	50.386
Nov 10	269.125	18.055	50.928
Dic 10	267.126	14.882	51.287
Ene 11	265.389	14.508	52.803
Feb 11	265.455	13.747	53.955
Mar 11	265.006	16.046	55.206
Abr 11	266.215	14.953	54.401
May 11	265.460	18.544	52.204
Jun 11	263.149	18.521	51.581
Jul 11	265.262	17.435	52.246
Ago 11	262.408	14.521	52.608
Sep 11	263.752	19.915	52.754

Fuentes: Tesorería General de la Seguridad Social y Servicio Público de Empleo Estatal.

Tabla 4. Precio de la vivienda libre y del suelo urbano (en €/ m2)

	Ciudad de Zaragoza		España	
	Vivienda libre	Suelo	Vivienda libre	Suelo
1 Trim 09	2.373,8	747,4	1.958,1	238,8
2 Trim 09	2.265,1	644,7	1.920,9	247,6
3 Trim 09	2.257,2	621,3	1.902,8	237,7
4 Trim 09	2.222,0	296,9	1.892,3	232,0
1 Trim 10	2.178,7	442,3	1.865,7	204,7
2 Trim 10	2.119,2	276,3	1.848,9	210,7
3 Trim 10	2.127,0	379,8	1.832,0	190,8
4 Trim 10	2.055,6	615,6	1.825,5	227,7
1 Trim 11	1.914,5	396,3	1.777,6	212,4
2 Trim 11	1.880,9	371,1	1.752,1	213,9

Fuente: Ministerio de Fomento.

Tabla 5. Licencias para la construcción de viviendas

	Total		Protección Oficial	
	Nº de licencias	Viviendas	Nº de licencias	Viviendas
Ene 09	10	145	2	98
Feb 09	14	292	1	26
Mar 09	7	64	2	15
Abr 09	4	57	0	0
May 09	5	97	1	63
Jun 09	6	15	2	9
Jul 09	17	983	7	897
Ago 09	0	0	0	0
Sep 09	10	337	2	321
Oct 09	10	392	4	319
Nov 09	4	72	2	65
Dic 09	10	696	9	682
Ene 10	1	2	0	0
Feb 10	3	191	1	162
Mar 10	9	250	6	243
Abr 10	5	57	0	0
May 10	2	5	0	0
Jun 10	5	15	0	0
Jul 10	7	352	4	331
Ago 10	0	0	0	0
Sep 10	8	41	0	0
Oct 10	8	81	0	0
Nov 10	8	290	2	184
Dic 10	12	691	4	457
Ene 11	4	32	0	0
Feb 11	5	65	1	50
Mar 11	9	116	1	70
Abr 11	11	127	0	0
May 11	6	46	0	0
Jun 11	8	168	1	142
Jul 11	2	2	0	0
Ago 11	0	0	0	0

Fuente: Ayuntamiento de Zaragoza.

Tabla 6. Turismo

	Viajeros	Pernoctaciones
Ene 09	39.938	66.792
Feb 09	53.025	91.806
Mar 09	57.597	98.044
Abr 09	58.695	96.923
May 09	71.628	126.335
Jun 09	65.664	113.074
Jul 09	66.749	112.709
Ago 09	55.988	87.246
Sep 09	69.061	121.520
Oct 09	78.058	148.105
Nov 09	53.687	87.526
Dic 09	47.408	76.520
Ene 10	58.554	102.438
Feb 10	64.273	112.396
Mar 10	68.664	119.128
Abr 10	73.347	124.973
May 10	72.059	116.393
Jun 10	66.593	108.654
Jul 10	65.279	102.241
Ago 10	63.190	95.632
Sep 10	73.126	120.418
Oct 10	84.514	155.704
Nov 10	57.181	95.836
Dic 10	53.159	86.378
Ene 11	42.210	70.258
Feb 11	57.120	99.740
Mar 11	65.753	108.039
Abr 11	77.913	134.774
May 11	76.111	126.967
Jun 11	70.869	117.064
Jul 11	70.745	118.473
Ago 11	75.509	111.470

Fuente: INE

Tabla 7. Transporte público

	Viajeros en los autobuses
Ene 09	10.185.384
Feb 09	10.336.472
Mar 09	11.008.073
Abr 09	9.901.944
May 09	10.676.030
Jun 09	10.569.471
Jul 09	9.251.658
Ago 09	6.818.810
Sep 09	10.082.378
Oct 09	11.971.020
Nov 09	10.451.790
Dic 09	10.186.279
Ene 10	9.861.565
Feb 10	10.009.241
Mar 10	10.989.736
Abr 10	9.951.413
May 10	10.725.281
Jun 10	10.372.014
Jul 10	8.875.613
Ago 10	6.669.146
Sep 10	9.698.289
Oct 10	11.427.579
Nov 10	10.615.096
Dic 10	10.083.542
Ene 11	9.920.200
Feb 11	9.867.800
Mar 11	11.075.308
Abr 11	9.474.289
May 11	10.047.979
Jun 11	9.646.441
Jul 11	7.868.387

Fuente: Ayuntamiento de Zaragoza.

Tabla 8. Consumo de agua según uso (en m³)

	Total	Doméstico	Comercial	Industrial	Otros
Ene 09	2.796.065	2.173.840	488.247	123.256	10.722
Feb 09	2.886.885	2.290.868	486.970	104.123	4.924
Mar 09	3.770.616	2.889.879	731.965	137.128	11.644
Abr 09	2.803.181	2.135.845	532.865	119.853	14.618
May 09	3.019.402	2.259.638	608.344	131.150	20.270
Jun 09	3.954.843	2.867.066	916.255	136.583	34.939
Jul 09	2.973.596	2.032.730	748.758	149.973	42.135
Ago09	3.265.781	2.234.305	819.020	150.749	61.707
Sep 09	3.937.100	2.754.652	969.435	162.663	50.350
Oct 09	2.830.506	2.084.039	588.910	130.808	26.749
Nov 09	2.928.922	2.234.145	557.073	116.859	20.845
Dic 09	3.641.381	2.778.117	716.286	127.469	19.509
Ene 10	2.835.480	2.167.606	541.094	120.617	6.163
Feb 10	2.840.187	2.255.273	483.993	96.146	4.775
Mar 10	3.544.706	2.662.866	729.117	129.028	23.695
Abr 10	2.555.715	1.968.273	466.178	111.587	9.677
May 10	2.807.861	2.128.479	535.722	124.993	18.667
Jun 10	3.863.450	2.819.344	876.551	136.892	30.663
Jul 10	2.955.228	2.112.250	714.470	116.032	12.476
Ago10	3.263.739	2.288.757	779.527	127.658	67.797
Sep 10	3.897.760	2.723.919	956.363	152.349	65.129
Oct 10	2.724.788	2.049.883	547.418	107.300	20.187
Nov 10	3.019.529	2.338.435	540.832	108.970	31.292
Dic 10	3.717.317	2.878.232	713.441	111.230	14.414
Ene 11	2.734.402	2.112.763	505.939	112.056	3.644
Feb 11	2.703.695	2.148.467	453.737	96.977	4.514
Mar 11	2.902.939	2.257.204	550.341	88.202	7.192
Abr 11	2.471.577	1.902.666	462.627	95.529	10.755
May 11	2.948.852	2.241.012	591.688	105.862	10.290
Jun 11	3.573.708	2.668.512	753.824	120.523	30.849
Jul 11	2.874.053	1.986.610	742.407	114.530	30.506

Fuente: Ayuntamiento de Zaragoza.

Tabla 9. Recogida de residuos urbanos (en Kg.)

	Residuos Urbanos	Papel	Vidrio	Envases	Pilas
Ene 09	19.246.700	1.823.900	936.800	744.040	7.420
Feb 09	17.254.390	1.625.290	677.340	691.140	6.660
Mar 09	18.977.355	1.857.550	660.020	786.300	5.320
Abr 09	17.724.181	1.676.460	678.080	730.020	4.460
May 09	19.543.220	1.762.230	603.260	788.640	4.800
Jun 09	19.158.720	1.787.451	590.780	776.240	3.240
Jul 09	18.416.860	1.617.060	615.000	729.320	4.480
Ago 09	15.655.160	1.284.486	511.500	616.620	3.580
Sep 09	18.624.580	1.808.621	518.900	743.540	1.860
Oct 09	19.593.300	1.828.350	734.600	773.360	2.740
Nov 09	18.251.080	1.758.240	635.520	735.940	2.620
Dic 09	19.335.040	2.005.360	816.360	761.480	1.640
Ene 10	18.832.340	1.826.040	875.980	761.100	3.980
Feb 10	17.000.580	1.598.310	688.600	685.120	4.640
Mar 10	19.122.300	1.830.900	736.140	776.680	5.120
Abr 10	17.922.840	1.632.050	655.220	719.480	2.640
May 10	19.298.800	1.769.420	662.500	771.460	2.380
Jun 10	18.597.640	1.754.780	661.260	758.060	2.370
Jul 10	18.036.840	1.617.680	640.340	720.040	2.585
Ago 10	14.867.500	1.234.000	540.400	589.980	3.165
Sep 10	18.286.240	1.724.840	546.540	716.980	3.675
Oct 10	19.171.220	1.757.560	597.840	756.680	2.865
Nov 10	18.135.060	1.675.770	674.480	710.480	3.470
Dic 10	18.632.180	1.836.650	760.340	750.200	2.880
Ene 11	18.247.480	1.742.821	884.440	749.860	3.585
Feb 11	16.491.680	1.541.380	659.560	677.960	3.185
Mar 11	18.613.180	1.677.330	685.660	774.120	4.810
Abr 11	18.107.440	1.438.000	625.220	735.060	2.535
May 11	19.175.260	1.609.940	658.760	786.240	3.185
Jun 11	18.363.420	1.466.440	646.720	741.420	2.730
Jul 11	17.364.600	1.414.370	559.980	680.640	2.925
Ago 11	15.067.340	1.110.340	518.800	586.260	1.300

Fuente: Ayuntamiento de Zaragoza.