

Coyuntura Aragonesa nº 26 Primavera 2010

Edita: Fundación Economía Aragonesa, FUNDEAR

Impresión: INO Reproducciones S.A.

Diseño gráfico: Batidora de Ideas

ISSN: 1698-2053

D.L.: Z-904-2004

© Fundación Economía Aragonesa, 2010

Este boletín tiene sólo propósitos informativos, por lo que FUNDEAR no se responsabiliza del uso que pueda hacerse del mismo. Se autoriza la reproducción completa o parcial para fines docentes o sin ánimo de lucro, siempre que se cite la fuente. Este boletín también está disponible en internet (<http://www.fundear.es>).

Fecha de cierre de la información estadística: 24 de junio de 2010.

Índice

La economía aragonesa en la primavera de 2010

1 Síntesis	5
2 Contexto internacional y nacional	6
3 Actividad económica	11
4 Previsiones.....	15

Sectores, mercados y precios

5 Sectores productivos	16
6 Mercado de trabajo	30
7 Sector exterior.....	34
8 Sistema financiero	37
9 Precios	42

Apéndice

10 Estadísticas.....	45
----------------------	----

1 Síntesis

En los tres primeros meses de 2010 la economía aragonesa prosiguió la recuperación iniciada en el segundo trimestre de 2009, si bien parece que suavizó su ritmo. Así, el PIB regional cayó en términos interanuales un -1,1%, frente al -3,1% que lo hizo en el trimestre anterior, mientras que en términos intertrimestrales creció un 0,1%, al igual que en los tres últimos meses de 2009. En España, por su parte, la producción se contrajo a un ritmo algo mayor, del -1,3%, mientras que en la zona euro se alcanzó un crecimiento del 0,5%. Todos los componentes de la demanda continuaron cayendo en la región, y aunque la inversión en construcción se redujo un más intenso -7,9%, el consumo privado (-0,1%) y la inversión en bienes de equipo (-7,1%) anotaron intensas correcciones. Por el lado de la oferta, industria (-3,2%) y servicios (-0,1%) mejoraron significativamente, por contra, construcción continuó sin mostrar signos de recuperación y disminuyó su actividad un -4,5%.

Respecto al mercado laboral, la destrucción de empleo se redujo hasta el -3,4% de modo que la tasa de paro aumentó 1,9 pp y se situó en el 15,2%. El Índice Fundear, por su parte, anticipa para los próximos meses cierta ralentización en el ritmo de recuperación de la economía regional.

La economía española tras caer un -3,1% en el último trimestre de 2009 sólo lo hizo un -1,3% en los tres primeros meses de 2010. Por el lado de la demanda, al igual que ocurrió en Aragón, mientras la inversión en construcción disminuía un acusado -10,6%, el consumo privado (-0,6%) y la inversión en bienes de equipo (-7,4%) anotaban una intensa mejora respecto al trimestre anterior. Y, desde la vertiente de la oferta, construcción empeoró hasta caer un -4,5%, por el contrario, industria (-3,1%) y servicios (-0,2%) experimentaron una notable recuperación. A nivel internacional, a la vez que en Estados Unidos aumentó el ritmo de crecimiento, en Japón y la zona euro se registró, por primera vez desde que comenzara la recesión, un avance de su actividad.

En términos intertrimestrales el PIB regional creció en el primer trimestre de 2010 un 0,1%, al igual que en el conjunto nacional.

El PIB aragonés cayó un -1,1% en términos interanuales, frente al -3,1% del trimestre anterior.

2 Contexto internacional y nacional

En los primeros compases de 2010 la economía mundial retomó las tasas de variación positivas que mostraba antes de la crisis. Sin embargo, esta favorable evolución podría verse afectada por la desconfianza actual hacia los gobiernos con elevada deuda pública, principalmente los europeos. La economía norteamericana amplió el crecimiento anotado en el trimestre anterior. Por su parte, Japón y la zona euro reflejaron por primera vez, desde que comenzara la recesión, un avance de su actividad. Este favorable balance se explicó por los positivos resultados que mostraron en general los componentes de la demanda, especialmente el consumo privado. Respecto al mercado laboral, las tasas de paro continuaron siendo elevadas, si bien en la mayoría de las economías se suavizaron en el primer trimestre del año. Por último, las potencias emergentes registraron un vigoroso ritmo de crecimiento entre enero y marzo de 2010.

El PIB de Estados Unidos mejoró su crecimiento en el primer trimestre de 2010 (2,5%).

Estados Unidos mostró en el primer trimestre de 2010 un considerable avance de su economía, así su producción se incrementó un 2,5%, 2,4 pp por encima del trimestre anterior. La mayor fortaleza del PIB se explicó por la evolución del consumo privado, que aumentó un 1,7%, 0,7 pp más que entre octubre y diciembre. Por su parte, la formación bruta de capital fijo se redujo un -2,4%, frente al más acusado -13,8% del trimestre precedente. Las exportaciones crecieron un 10,4% y las importaciones lo hicieron a un ritmo menor del 7,2%. El mercado de trabajo, en línea con la estimación del PIB, reflejó un comportamiento positivo. Así, la tasa de paro fue del 9,7%, tres décimas menos que la del cuarto trimestre de 2009. Los precios de consumo se incrementaron un 2,4%, frente al 1,5% de los tres últimos meses del año anterior.

Japón aumentó su actividad un excelente 4,2% entre enero y marzo de 2010.

Entre enero y marzo de 2010 la economía nipona creció un excelente 4,2%, después de caer un -1,4% en los últimos compases de 2009. Entre los componentes de la demanda, el consumo privado aumentó un 2,8%, 1,7 pp más que en el trimestre anterior. La formación bruta de capital se redujo a un ritmo más suave que entre octubre y diciembre, en concreto un -4,4%. Respecto a la demanda externa, tanto las exportaciones como las importaciones se

incrementaron un 35,2% y un 5,3%, respectivamente. Así, el superávit comercial se duplicó respecto al registrado en el mismo periodo de 2009. El mercado de trabajo también mostró un comportamiento favorable, ya que la tasa de paro se situó tres décimas por debajo de la del trimestre anterior (4,9%). Por su parte, los precios de consumo disminuyeron un -1,2%, frente al más acusado -2% de los tres últimos meses de 2009. Finalmente, la economía china creció un sobresaliente 11,9%, 1,2 pp por encima del cuarto trimestre de 2009.

Cuadro 1
Entorno internacional

	2007	2008	2009	2009				2010
				Tr. I	Tr. II	Tr. III	Tr. IV	Tr. I
Tasa de crecimiento PIB								
EEUU	2,1	0,4	-2,4	-3,3	-3,8	-2,6	0,1	2,5
Japón	2,3	-1,2	-5,2	-8,6	-6,0	-4,9	-1,4	4,2
Zona €	2,8	0,4	-4,1	-5,2	-4,9	-4,1	-2,1	0,6
Tasa de paro								
EEUU	4,6	5,8	9,3	8,2	9,3	9,6	10,0	9,7
Japón	3,8	4,0	5,1	4,5	5,1	5,4	5,2	4,9
Zona €	7,5	7,6	9,4	8,8	9,3	9,7	9,8	10,0
Precios de consumo								
EEUU	2,9	3,8	-0,3	0,0	-1,1	-1,6	1,5	2,4
Japón	0,1	1,4	-1,4	-0,1	-1,0	-2,2	-2,0	-1,2
Zona €	2,1	3,3	0,3	0,9	0,2	-0,4	0,4	1,1
Tipos de interés								
EEUU	5,2	3,1	0,8	1,3	1,0	0,6	0,4	0,3
Japón	0,7	0,8	0,3	0,5	0,3	0,2	0,1	0,1
Zona €	3,8	3,9	1,2	1,8	1,1	1,0	1,0	1,0
Tipo de cambio								
\$/€	1,4	1,5	1,4	1,3	1,4	1,4	1,5	1,4

Fuente: Banco de España.

La economía de la zona euro abandonó en el primer trimestre de 2010 los resultados negativos. De esta manera, el PIB aumentó un 0,6%, tras registrar en el último trimestre de 2009 una contracción del -2,1%. Pese a este optimismo, se ha reactivado cierta incertidumbre financiera a raíz de las actuales medidas encaminadas a reducir los fuertes déficits públicos. Por el lado de la demanda, el

La economía de la zona euro cambió de rumbo y avanzó un 0,6%.

consumo privado se mantuvo constante respecto al mismo periodo de 2009. La formación bruta de capital moderó el ritmo de caída del trimestre anterior, hasta el -5%. En relación a la demanda externa, las exportaciones aumentaron un 6% y las importaciones lo hicieron a un tono ligeramente inferior del 5,3%, tras reducirse un -5,2% y un -7%, respectivamente entre octubre y diciembre de 2009. Por su parte, el mercado de trabajo, a diferencia de la actividad, mostró un comportamiento desfavorable al incrementarse la tasa de paro hasta el 10%, dos décimas superior a la del trimestre anterior. El índice de precios de consumo continuó su escalada inflacionista, y entre enero y marzo de 2010 creció un 1,1%, tres décimas por encima del trimestre precedente.

La economía española moderó su ritmo de contracción hasta el -1,3%.

De acuerdo con las estimaciones de la Contabilidad Nacional Trimestral, el PIB de España frenó su deterioro en el primer trimestre de 2010. De esta forma, la actividad se redujo un -1,3%, frente al -3,1% que lo hizo en los últimos compases de 2009. Por contra, las grandes economías europeas, salvo Inglaterra, presentaron variaciones interanuales positivas en los tres primeros meses del año.

La demanda interna mitigó su contribución negativa, mientras que el sector exterior redujo su aportación positiva

La evolución menos desfavorable del PIB se explicó por la disminución de la contribución negativa de la demanda nacional, que pasó de -5,3 pp a -2,5 pp. Así, el consumo privado descendió un -0,6%, 2,9 pp menos que en el trimestre anterior. El consumo público aceleró siete décimas su crecimiento, hasta el 1,5%. Por su parte, la formación bruta de capital fijo cayó un -9,9%, 3 pp menos que en los últimos meses de 2009. Por componentes, la inversión en bienes de equipo moderó sustancialmente su contracción, pasando del -15,3% al -2,5%. Por su parte, la inversión en otros productos frenó su caída, hasta el -17,5%, mientras que la inversión en construcción empeoró cuatro décimas (-10,6%). La aportación positiva de la demanda externa fue del 1,2%, 1 pp inferior a la del trimestre precedente. Tanto las exportaciones como las importaciones crecieron, tras caer en los últimos meses de 2009. De esta forma, las compras al exterior aumentaron un 8%, mientras que las importaciones lo hicieron un más moderado 2,6%.

Por el lado de la oferta, en el primer trimestre de 2010 las ramas de industria y servicios suavizaron su contracción. El sector terciario redujo su actividad un -0,2%, frente al más acusado -1,1% del trimestre precedente. Industria frenó su caída en 7,4 pp, hasta el -3,1%. Por contra, agricultura disminuyó a un ritmo mayor del -2,9%, después de anotar un -1,9% entre octubre y diciembre de 2009. Por su parte, construcción intensificó su descenso una décima, hasta el -5,9%.

Industria fue el sector que más frenó su deterioro, hasta el -3,1%.

Cuadro 2
Contabilidad Nacional Trimestral de España

		2008				2009				2010
		Tr. I	Tr. II	Tr. III	Tr. IV	Tr. I	Tr. II	Tr. III	Tr. IV	Tr. I
Demanda	Gasto en consumo privado	2,1	0,2	-1,3	-3,3	-5,5	-6,0	-5,0	-3,5	-0,6
	Gasto en consumo público	4,6	5,1	5,8	6,3	6,0	4,7	4,1	0,8	1,5
	Formación bruta de capital fijo	1,3	-1,9	-6,0	-10,9	-14,9	-17,0	-16,0	-12,9	-9,9
	Exportación	3,9	2,4	-2,9	-7,1	-16,6	-14,7	-10,8	-2,9	8,0
	Importación	3,1	-1,3	-7,6	-13,5	-22,3	-21,7	-17,0	-9,6	2,6
	PIB	2,5	1,7	0,4	-1,2	-3,3	-4,2	-4,0	-3,1	-1,3
Oferta	Agricultura	-0,1	-0,1	-0,1	-3,0	-3,0	-2,5	-2,2	-1,9	-2,9
	Industria y energía	2,3	0,0	-2,2	-6,2	-14,2	-15,6	-14,3	-10,5	-3,1
	Construcción	0,5	-0,2	-1,5	-4,3	-5,9	-6,7	-6,8	-5,8	-5,9
	Servicios	3,5	2,9	1,8	0,7	-0,3	-1,3	-1,3	-1,1	-0,2

Fuente: INE.

* Volumen encadenado referencia 2000. Tasa de variación interanual. En términos corregidos de efectos estacionales y calendario.

De acuerdo con los datos de la Contabilidad Nacional Trimestral de España, el empleo se redujo en el primer trimestre del año un -3,6%, frente al -6,1% del trimestre precedente. Según ramas de actividad, la de construcción fue la que destruyó empleo de manera más intensa (-16,2%), si bien mejoró 1,7 pp respecto a los tres últimos meses de 2009. En las ramas industrial y energética cayó un -7,2%, mientras que en servicios el descenso fue del -1,1%. Por su parte, las ramas agraria y pesquera perdieron empleos a un tímido ritmo del -0,3%, frente al -3,5% del trimestre anterior.

La Encuesta de Población Activa también reflejó una caída del empleo del -3,6%, hasta situarse en 18.394.200 ocupados, 251.700 menos que en el cuarto trimestre de 2009. Por sectores de actividad, construcción fue el que más puestos de

El empleo cayó un -3,6%.

trabajo destruyó, si bien atenuó su descenso pasando del -17,3% al -15,9%. Industria registró 81.100 empleos menos que en los últimos meses del año anterior, disminuyendo un -10,4% interanual. Por su parte, en servicios se mitigó la caída, hasta un tímido -0,6%, aunque el número de ocupados se redujo en 83.600 personas respecto a los contabilizados entre octubre y diciembre. Agricultura fue el sector que mostró la evolución menos desfavorable, ya que el empleo tan sólo retrocedió un -0,3% y se crearon 52.600 puestos de trabajo en relación al trimestre precedente. Finalmente, durante los tres primeros meses del año, el número de activos aumentó en 34.400 personas y el de parados en 286.200, lo que se tradujo en un incremento de la tasa de paro de 1,2 pp, situándose en el 20%.

El IPC aumentó un 1,1%, frente al 0,1% del trimestre precedente.

En el primer trimestre de 2010, el Índice de Precios de Consumo creció un 1,1%, 1 pp más que entre octubre y diciembre del año anterior. La rúbrica que contribuyó en mayor medida a este repunte fue “Bebidas alcohólicas y tabaco”, que anotó un aumento del 12,1%. Otras partidas que se encarecieron fueron “Transporte” (6,7%), “Enseñanza” (2,6%), “Otros bienes y servicios” (1,8%), “Vivienda” (1,1%), “Hoteles, cafés y restaurantes” (1%) y “Menaje” (0,5%). Por contra, “Alimentos y bebidas no alcohólicas” (-2,4%), “Ocio y cultura” (-1,6%), “Medicina” (-1,4%), “Vestido y calzado” (-1,1%) y “Comunicaciones” (-0,5%) se abarataron. La última información disponible de abril y mayo muestra un nuevo incremento en los precios del 1,6%. Por su parte, la inflación subyacente frenó levemente su ritmo de avance hasta el 0,1%, una décima por debajo de la registrada en los últimos meses de 2009. Finalmente, el Índice de Precios de Consumo Armonizado de España aumentó un 1,2% entre enero y marzo, mientras que el de la zona euro lo hizo un 1,1%. Así, el diferencial de inflación prácticamente se anuló, hasta situarse en una décima. Los últimos datos disponibles de abril y mayo también reflejan un crecimiento del IPCA español (1,7%) levemente superior al del de la zona euro (1,6%).

3 Actividad económica

En el primer trimestre de 2010 continuó la progresiva recuperación de la economía aragonesa, si bien todavía no se alcanzó en términos interanuales un crecimiento positivo de la actividad. En efecto, de acuerdo con las estimaciones del Departamento de Economía, Hacienda y Empleo del Gobierno de Aragón, el PIB de la región se contrajo en los tres primeros meses del año un -1,1% interanual, 2 pp menos que en el último trimestre de 2009. La economía nacional también mostró una evolución favorable, y aunque registró una caída del PIB del -1,3%, dos décimas superior que en Aragón, ésta fue mucho menor a la anotada en los tres últimos meses de 2009, del -3,1%. La actividad de la zona euro, por contra, creció un 0,5% en el primer trimestre del año, tras caer durante cinco trimestres consecutivos.

Cuadro 3
Estimación del PIB intertrimestral

		Aragón	España
2007	Tr. I	1,0	0,9
	Tr. II	1,0	0,8
	Tr. III	0,9	0,7
	Tr. IV	0,7	0,6
2008	Tr. I	0,5	0,4
	Tr. II	0,0	0,0
	Tr. III	-0,1	-0,6
	Tr. IV	-0,5	-1,1
2009	Tr. I	-1,3	-1,7
	Tr. II	-0,8	-1,0
	Tr. III	0,0	-0,3
	Tr. IV	0,1	-0,1
2010	Tr. I	0,1	0,1

Fuentes: Fundear e INE.

No obstante, la economía aragonesa registró en términos intertrimestrales un crecimiento del 0,1%, igual que en el trimestre anterior. Asimismo, en el conjunto nacional se anotó un avance idéntico del 0,1%, frente al -0,2% que cayó en los tres últimos meses de 2009. La economía de la zona euro, por su parte, se mostró

En términos interanuales el PIB moderó su caída en los tres primeros meses de 2010 hasta el -1,1%, 2 pp menos que el trimestre anterior.

El PIB aragonés creció un 0,1% en términos intertrimestrales, al igual que en España.

más dinámica y creció a un ritmo del 0,2%, una décima por encima del trimestre anterior términos intertrimestrales, la economía regional, que comenzó a mostrar datos positivos en el trimestre anterior.

De este modo, la economía regional, aunque parece haber ralentizando el ritmo, continuó recuperándose en los tres primeros meses de 2010. Por el lado de la demanda, salvo la inversión en construcción, todos sus componentes evolucionaron favorablemente, mientras que por el de la oferta, sólo construcción empeoró.

Desde la vertiente de la demanda, el consumo privado suavizó su caída en 2,3 pp, de modo que se contrajo un escaso -0,1%. Esta misma trayectoria siguió en el conjunto nacional, donde pasó de retroceder un -3,4% en los tres últimos meses de 2009 a hacerlo un -0,6% en el primer trimestre de 2010. A su vez, la inversión en bienes de equipo disminuyó un -7,1%, de modo que registró una espectacular mejora respecto al trimestre anterior, cuando se contrajo un -16,3%. En España la corrección no fue tan intensa, de modo que cayó a un tono mayor, del -7,4%. Por último, el único componente de la demanda que progreso negativamente fue la inversión en construcción. Así, en Aragón se redujo un -7,9% y en el conjunto nacional un -10,6%, tres y cuatro décimas más que en el último trimestre de 2009.

Desde el lado de la oferta, la actividad industrial experimentó una significativa mejora entre enero y marzo. El VAB del sector cayó un -3,2% en Aragón, frente al -10,1% que lo hizo el trimestre anterior. A su vez, en el conjunto nacional la producción secundaria disminuyó un -3,1%, una décima menos que en la región, después de hacerlo a un ritmo del -10,5% entre octubre y diciembre de 2009.

Construcción, por el contrario, no mostró signos de recuperación en el primer trimestre de 2010 y se contrajo a un ritmo del -4,5%, siete décimas mayor que el trimestre anterior. No obstante, la evolución del sector en el conjunto nacional todavía fue más negativa, donde disminuyó un -5,9%.

Cuadro 4

Estimación del VAB aragonés

		2008	2009	2008				2009				2010
				Tr. I	Tr. II	Tr. III	Tr. IV	Tr. I	Tr. II	Tr. III	Tr. IV	
Demanda	Consumo privado	-0,8 <i>-0,6</i>	-5,0 <i>-4,8</i>	2,1 <i>2,1</i>	0,2 <i>0,2</i>	-1,4 <i>-1,3</i>	-4,2 <i>-3,3</i>	-6,1 <i>-5,3</i>	-6,3 <i>-5,8</i>	-5,0 <i>-4,8</i>	-2,4 <i>-3,4</i>	-0,1 <i>-0,5</i>
	FBCF bienes de equipo	-4,2 <i>-2,4</i>	-24,9 <i>-21,2</i>	6,5 <i>4,2</i>	0,1 <i>1,7</i>	-6,2 <i>-4,0</i>	-17,4 <i>-11,7</i>	-25,6 <i>-20,8</i>	-30,7 <i>-25,1</i>	-27,1 <i>-22,6</i>	-16,3 <i>-16,3</i>	-7,1 <i>-7,4</i>
	FBCF construcción	-5,3 <i>-5,5</i>	-10,0 <i>-11,1</i>	4,5 <i>-0,5</i>	-2,9 <i>-4,1</i>	-9,1 <i>-7,2</i>	-13,6 <i>-10,2</i>	-11,4 <i>-11,3</i>	-11,1 <i>-11,6</i>	-9,9 <i>-11,4</i>	-7,6 <i>-10,2</i>	-7,9 <i>-10,6</i>
Oferta	Industria	-1,9 <i>-1,5</i>	-15,0 <i>-14,0</i>	3,1 <i>2,3</i>	0,2 <i>0,0</i>	-2,6 <i>-2,2</i>	-8,5 <i>-6,2</i>	-16,2 <i>-14,2</i>	-17,6 <i>-16,9</i>	-15,9 <i>-14,3</i>	-10,1 <i>-10,5</i>	-3,2 <i>-3,1</i>
	Construcción	-1,4 <i>-1,3</i>	-5,7 <i>-6,3</i>	3,9 <i>0,6</i>	0,8 <i>-0,2</i>	-3,1 <i>-1,5</i>	-7,1 <i>-4,3</i>	-5,9 <i>-5,8</i>	-6,3 <i>-6,7</i>	-6,8 <i>-6,8</i>	-3,8 <i>-5,8</i>	-4,5 <i>-5,9</i>
	Servicios	2,2 <i>2,2</i>	-1,2 <i>-1,0</i>	3,7 <i>3,5</i>	3,0 <i>2,9</i>	1,9 <i>1,8</i>	0,3 <i>0,7</i>	-0,7 <i>-0,3</i>	-1,6 <i>-1,3</i>	-1,6 <i>-1,3</i>	-0,8 <i>-1,1</i>	-0,2 <i>-0,2</i>
VAB p.b. no agrario		0,9 <i>1,1</i>	-5,0 <i>-4,1</i>	3,6 <i>3,0</i>	2,1 <i>2,0</i>	0,3 <i>0,7</i>	-2,6 <i>-1,2</i>	-5,0 <i>-3,8</i>	-6,0 <i>-4,8</i>	-5,6 <i>-4,4</i>	-3,4 <i>-3,4</i>	-1,2 <i>-1,3</i>
VAB p.b. total		0,7 <i>1,0</i>	-4,9 <i>-4,0</i>	3,3 <i>2,8</i>	1,9 <i>1,9</i>	0,2 <i>0,6</i>	-2,6 <i>-1,3</i>	-5,0 <i>-3,8</i>	-5,9 <i>-4,7</i>	-5,5 <i>-4,3</i>	-3,3 <i>-3,3</i>	-1,2 <i>-1,3</i>
PIB		0,6 <i>0,9</i>	-4,5 <i>-3,6</i>	3,0 <i>2,5</i>	1,7 <i>1,7</i>	0,1 <i>0,5</i>	-2,5 <i>-1,2</i>	-4,4 <i>-3,3</i>	-5,3 <i>-4,2</i>	-5,1 <i>-4,0</i>	-3,1 <i>-3,1</i>	-1,1 <i>-1,3</i>
PIB UE-15		0,5	-4,3	1,6	1,6	0,6	-1,9	-5,3	-5,7	-4,1	-1,9	0,6

* Volumen encadenado referencia 2000. Tasa de variación interanual. En términos corregidos de efectos estacionales y calendario.

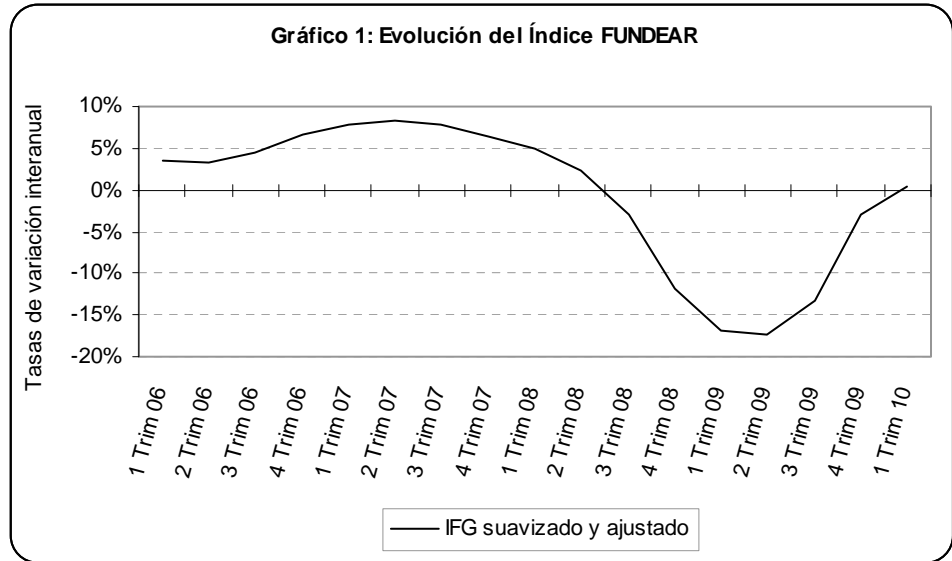
En cursiva aparecen los datos para España del INE.

Fuentes: Dpto. EHE del Gobierno de Aragón, INE y EUROSTAT.

Por último, la actividad terciaria continuó recuperándose en los primeros meses de 2010. Así, el VAB del sector pasó de retroceder un -0,8% en el último trimestre de 2009 a hacerlo un tímido -0,2% entre enero y marzo de 2010, al igual que en España

En el gráfico 1 la trayectoria del Índice Fundear muestra la favorable evolución de la economía aragonesa desde el segundo trimestre de 2009. No obstante, en los tres primeros meses de 2010 el índice dibuja una trayectoria positiva con una pendiente menor, lo que reflejaría la ralentización de la recuperación económica regional.

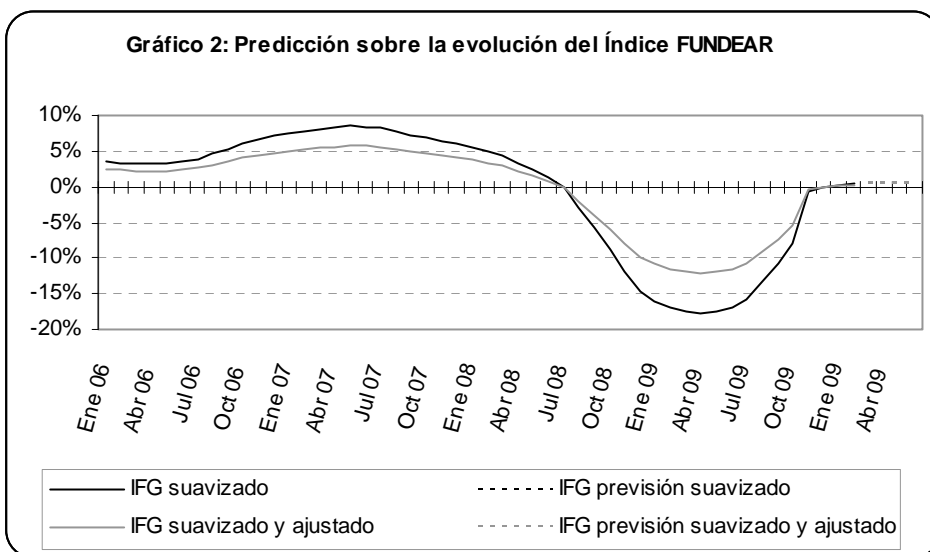
El Índice Fundear muestra cierta ralentización en el ritmo de recuperación de la economía regional.



4 Previsiones

El Índice Fundear prevé que el ritmo de recuperación de la economía aragonesa se ralentice ligeramente hasta verano. Servicios tiraría de la economía, mientras que industria, aunque mostraría una evolución favorable, no terminaría de despegar y construcción, por su parte, se quedaría rezagada. Así, el Índice Fundear de industria dibuja una trayectoria positiva para los próximos meses, si bien más suavizada que en el primer trimestre del año. Por su parte, el de construcción muestra una evolución más incierta del sector, apuntando una caída más intensa de la producción a partir de abril. Y, por último, el Índice Fundear de Servicios, al igual que el de industria, anticipa cierta ralentización de la actividad hasta el verano.

El Índice Fundear anticipa que el ritmo de recuperación de la economía aragonesa se ralentizará en los próximos meses.



5 Sectores productivos

5.1 Agricultura

Agricultura no participó en el descenso de la actividad aragonesa en el primer trimestre de 2010.

En el primer trimestre de 2010 el sector agrario no contribuyó al debilitamiento de la economía regional. De acuerdo con las estimaciones proporcionadas por el Departamento de Economía, Hacienda y Empleo del Gobierno de Aragón, tanto el VAB total como el VAB no agrario se redujeron un -1,2%. Por contra, en España el sector evolucionó de manera desfavorable, afectando negativamente a la producción nacional. Así, mientras el VAB total cayó un -1,4%, el VAB no agrario lo hizo a un tono ligeramente más contenido, del -1,3%.

Según los datos aportados por el Departamento de Agricultura y Alimentación del Gobierno de Aragón, en los tres primeros meses del año las temperaturas medias fueron inferiores a las normales y las precipitaciones superiores a los corrientes. En particular, las temperaturas más anómalas se registraron en febrero, con valores entre 0,2°C y 3°C por debajo de las corrientes de este mes, siendo muy numerosos los días de helada. Por su parte, en enero las precipitaciones fueron muy abundantes, gran parte de ellas en forma de nieve. De este modo, en el primer mes del año el índice de pluviosidad alcanzó un 176%, situándose en los dos meses posteriores en un 137% y un 139%, respectivamente. Los últimos datos climáticos de abril, reflejan un mes con temperaturas y precipitaciones por encima de sus valores corrientes.

Cuadro 5

Precios percibidos por los agricultores

	Enero	Febrero	Marzo	1º Trim	
Cereales	Trigo panificable	15,1	14,7	14,4	14,7
		<i>3,9</i>	<i>-3,5</i>	<i>0,1</i>	<i>0,1</i>
	Trigo duro	17,1	16,0	15,1	16,0
		<i>-9,1</i>	<i>-14,8</i>	<i>-16,2</i>	<i>-13,3</i>
	13,1	12,6	12,2	12,6	
	<i>4,1</i>	<i>-4,7</i>	<i>-5,0</i>	<i>-1,9</i>	
	14,6	14,3	14,2	14,3	
	<i>0,0</i>	<i>-3,9</i>	<i>-0,4</i>	<i>0,0</i>	
Ganadería	Vacuno mayor	125,9	126,1	125,4	125,8
		<i>-16,1</i>	<i>-6,0</i>	<i>-3,7</i>	<i>-8,9</i>
	Cordero lechal	347,9	293,7	295,4	312,3
		<i>-3,8</i>	<i>-9,0</i>	<i>-1,3</i>	<i>-4,8</i>
	Cordero recenal-ternasco	291,1	244,4	245,3	260,3
	<i>-13,2</i>	<i>-14,5</i>	<i>-1,5</i>	<i>-10,3</i>	
	102,2	109,4	113,9	108,5	
	<i>2,3</i>	<i>7,2</i>	<i>-0,3</i>	<i>2,9</i>	
	81,8	87,5	98,1	89,1	
	<i>-28,9</i>	<i>-32,2</i>	<i>-17,3</i>	<i>-26,3</i>	
	290,5	285,3	272,5	282,8	
	<i>-2,4</i>	<i>-5,5</i>	<i>-13,5</i>	<i>-7,3</i>	
	146,1	117,6	108,5	124,1	
	<i>13,3</i>	<i>-9,5</i>	<i>-22,5</i>	<i>-6,7</i>	

Unidades: €/100 Kg. Excepto huevos: €/100 docenas.

En cursiva tasas de variación interanual.

Fuente: Dpto. de Agricultura y Alimentación del Gobierno de Aragón.

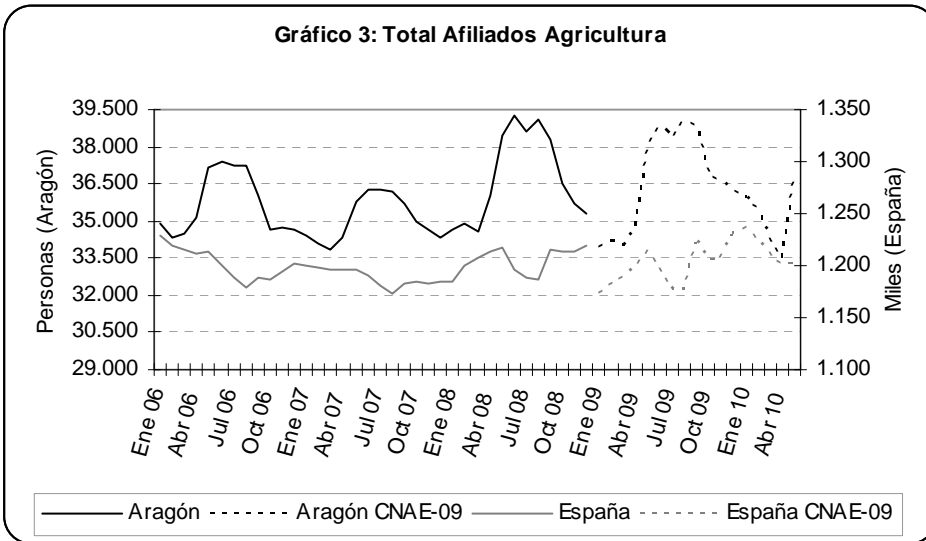
Los precios de los productos percibidos por los agricultores se caracterizaron por una caída más moderada de los de los cereales y más intensa de los ganaderos. Entre enero y marzo de 2010 el trigo duro se abarató un -13,3% y la cebada pienso un -1,9%. En contraste, el trigo panificable se encareció un 0,1%, mientras que el precio del maíz se mantuvo constante en términos interanuales. Por su parte, el pollo de granja, el cordero recenal-ternasco, el vacuno mayor y el cordero lechal se rebajaron un -26,3%, -10,3%, -8,9% y -4,8%, respectivamente, después

Los precios pagados por los agricultores aumentaron entre enero y marzo de 2010.

de que los precios de estos productos se redujeran a un ritmo más suave el trimestre anterior. Por contra, el del cerdo no ibérico aumentó un 2,9%. Por último, el aceite de oliva se abarató un -7,3%, frente al -1,1% del cuarto trimestre de 2009, y el precio de los huevos de gallina lo hizo un -6,7%. Los precios pagados por los agricultores iniciaron en el primer trimestre del año a anotar tasas de variación positivas, tras cinco trimestres consecutivos abaratándose. Así, el gasóleo B en surtidor se encareció un 19,8% y el de venta directa un 20,7%. Los últimos datos disponibles de abril reflejan un mayor incremento de los precios, en torno al 30% para ambos tipos de gasóleos.

El sector agrario fue el único que consiguió, por segundo trimestre consecutivo, generar empleo a un tono del 9,6%.

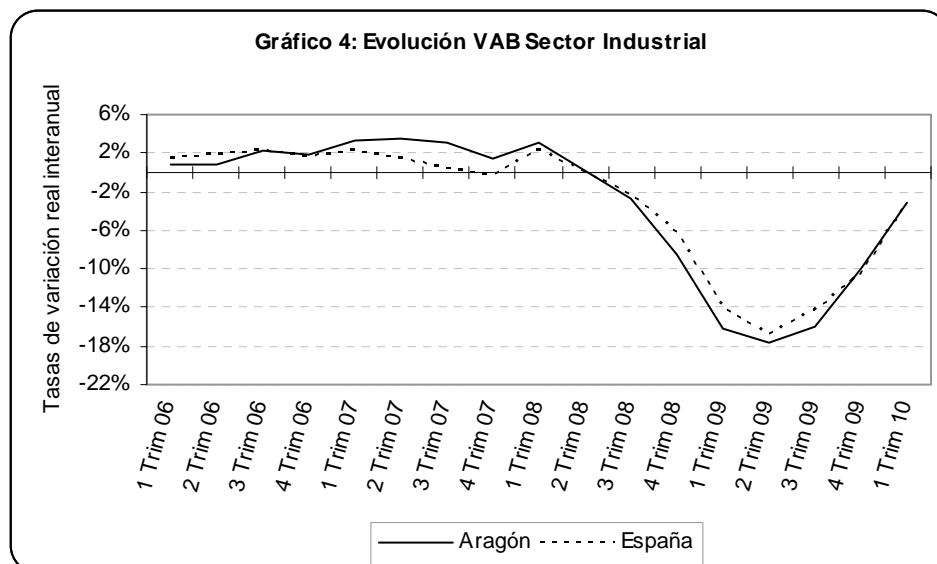
Agricultura fue el único sector que creó empleo en Aragón, aunque de manera menos dinámica que en el trimestre anterior. De acuerdo con los datos de la Encuesta de Población Activa, en los tres primeros meses del año el número de ocupados en agricultura aumentó un 9,6%, 1,3 pp menos que octubre y diciembre de 2009. De este modo, se contabilizaron 27.400 ocupados en el sector, 2.200 menos que en el trimestre precedente. Por contra, en el conjunto nacional se continuó destruyendo empleo agrario, si bien a un ligero tono del -0,3%, frente al más intenso -2,6% del cuarto trimestre de 2009. La Tesorería General de la Seguridad Social, en línea con la EPA, reflejó un comportamiento positivo del sector. Así, se contabilizaron 35.131 afiliados, un 3,3% más que en el mismo periodo del año anterior. Este favorable balance se explicó fundamentalmente por la evolución de los afiliados registrados en el régimen especial agrario por cuenta ajena que, con un 30,4% sobre el total, aumentaron un 20%. Por su parte, los anotados en el general se mantuvieron constantes en términos interanuales, mientras que los inscritos en el especial de autónomos disminuyeron un -13,5%. Por contra, los últimos datos disponibles de abril y mayo, cifran en promedio un -3,5% de afiliados menos que en los mismos meses de 2009.



5.2 Industria

Entre enero y marzo de 2010 la actividad industrial mostró una fuerte recuperación y aunque continuó cayendo lo hizo de forma más moderada. En efecto, según el Departamento de Economía, Hacienda y Empleo del Gobierno de Aragón, el VAB industrial se redujo un -3,2%, frente al más acusado -10,1% del trimestre anterior. De la misma manera, en España se mostró un comportamiento menos pesimista y su VAB disminuyó ligeramente por debajo del de Aragón, en concreto un -3,1%, después de caer un -10,5% en los últimos compases de 2009.

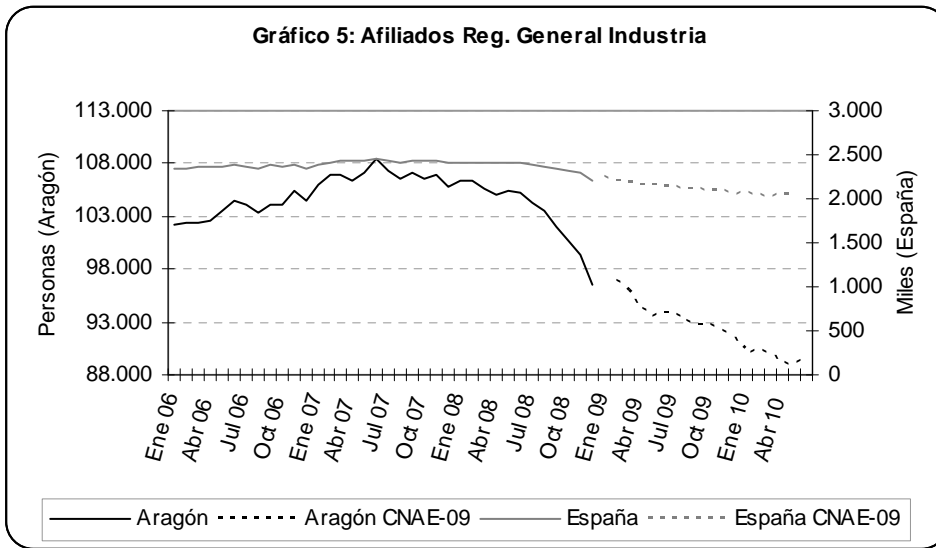
La actividad industrial corrigió su deterioro disminuyendo un -3,2% en el primer trimestre de 2010.



El empleo industrial se redujo un más moderado -6,5%.

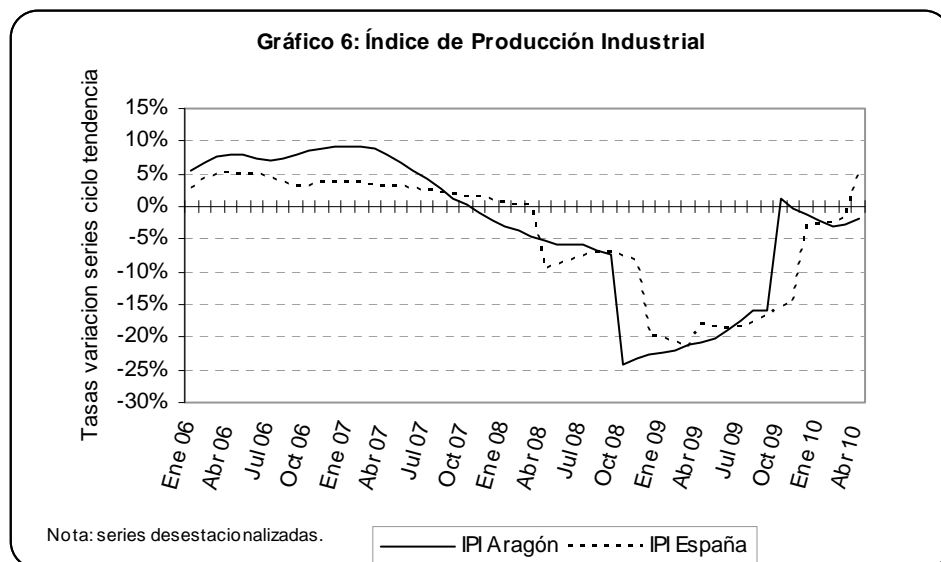
El mercado de trabajo confirma, al unísono de la estimación de la actividad, un comportamiento menos negativo del sector. Según la Encuesta de la Población Activa en el primer trimestre de 2010, el número de ocupados en industria cayó en Aragón un -6,5%, frente al más intenso -12,7% del último trimestre de 2009. De esta manera, se contabilizaron 105.300 ocupados, 1.100 más que en el trimestre anterior. A su vez, en el conjunto nacional continuó suavizando el ritmo de destrucción de empleo, si bien de manera menos intensa que en la región. Así, el número de ocupados en industria cayó un -10,4%, y respecto al cuarto trimestre de 2009 perdieron su trabajo 81.100 personas. La Tesorería General de la Seguridad Social, en línea con los de la EPA, contabilizó 99.506 afiliados en el sector, un -6,1% menos que en el mismo periodo de 2009. Entre los regímenes, los anotados en el general, que concentró al 90,3% del total, disminuyeron un -6,2%. Por su parte los inscritos en el especial de autónomos lo hicieron un -5,2% y, por último los registrados en el especial de la minería, con una participación del 0,5%, descendieron un -9,1%. Los últimos datos de abril y mayo reflejan una caída

menor de los afiliados en industria, en concreto del -4,6% respecto al mismo periodo de 2009.



En el primer trimestre de 2010, los indicadores coyunturales muestran, a diferencia de la actividad, un agravamiento del sector. Así, el índice de producción industrial intensificó su deterioro hasta el -3,3%, frente al -1,1% del trimestre anterior. A su vez, el saldo de la cartera de pedidos tomó un valor medio más negativo, de -63 pp. Los empresarios encontraron la mayor debilidad en los bienes de consumo, que presentaron un saldo medio de -90,7 pp. A éstos les siguieron los de inversión (-65,3 pp) y los intermedios (-45 pp). Por su parte, la utilización de la capacidad productiva se atenuó y se situó en el 67%, 2 pp por debajo del cuarto trimestre de 2009. Los últimos datos disponibles de abril reflejan cierta recuperación del sector secundario. Así, el índice de producción industrial se redujo a un ritmo más moderado del -1,1% en términos interanuales y el saldo de la cartera de pedidos presentó un valor medio menos negativo. Por su parte, la utilización de la capacidad productiva aumentó hasta el 71%.

Los indicadores coyunturales del sector reflejan un empeoramiento de la actividad.

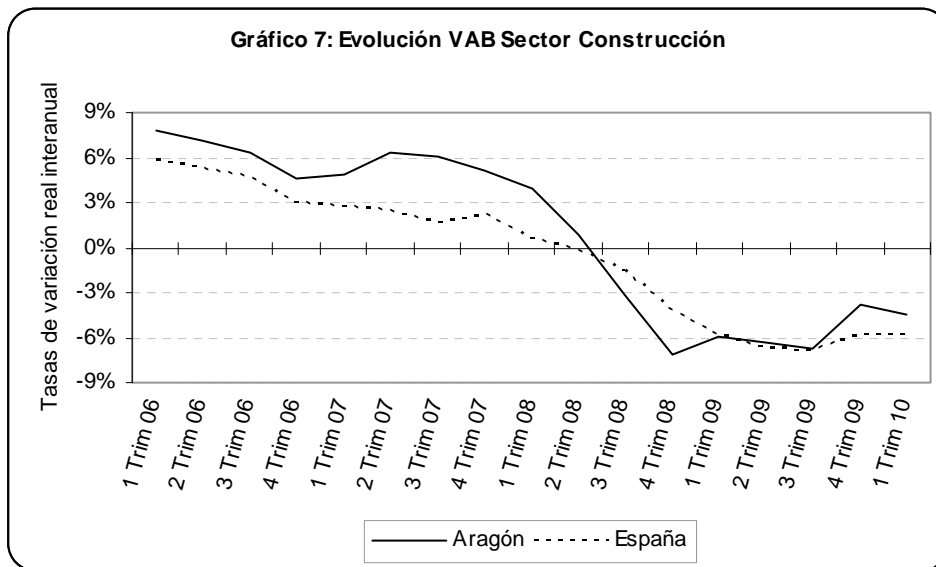


Finalmente, el Índice Fundear ajustado al crecimiento del sector muestra desde el primer trimestre de 2009 una caída de la actividad progresivamente más moderada, intensificándose esta tendencia en los primeros meses de 2010.

5.3 Construcción

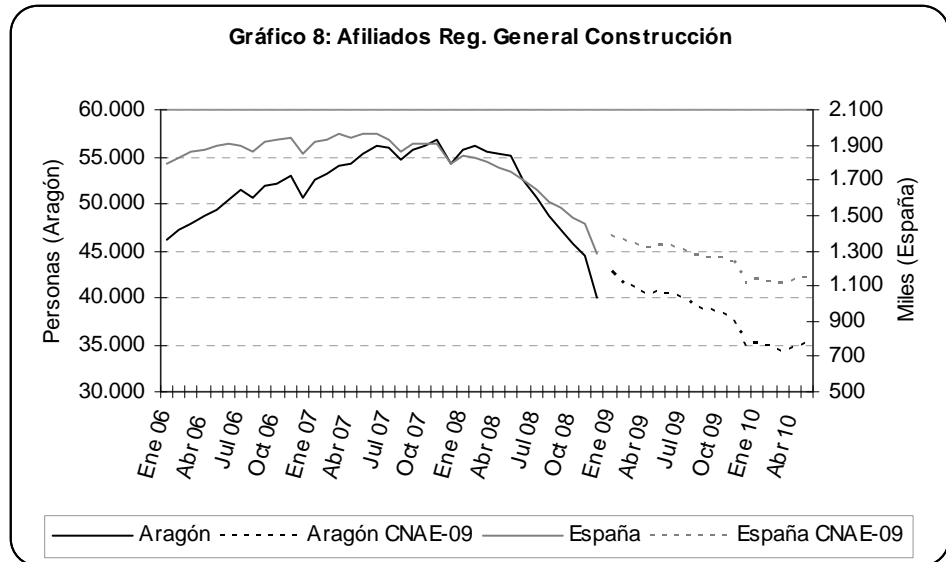
En el primer trimestre de 2010 el VAB de construcción agudizó su deterioro y se redujo un -4,5%.

El sector de la construcción mostró en los primeros compases de 2010 una desfavorable evolución al intensificar su caída, tras reflejar una suave recuperación en el trimestre anterior. De acuerdo con las estimaciones del Departamento de Economía Hacienda y Empleo del Gobierno de Aragón el VAB del sector se redujo un -4,5%, frente al -3,8% de los tres últimos meses de 2009. A su vez, en el conjunto nacional la actividad tuvo una evolución más negativa que en el trimestre anterior, y que en la región, disminuyendo un -5,9%.



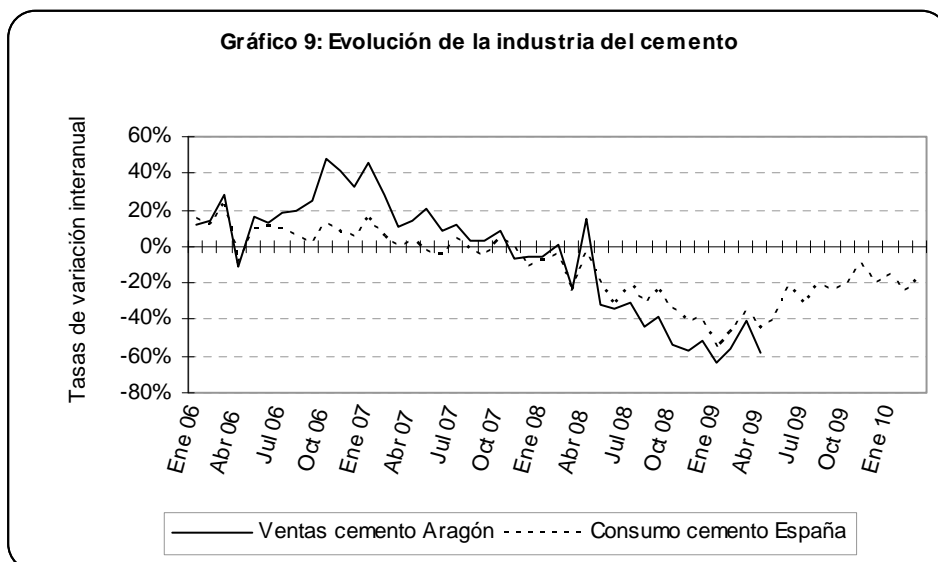
En el primer trimestre del año el mercado de trabajo aragonés reflejó, en línea con la estimación del VAB, un mayor deterioro del sector. En efecto, según la Encuesta de Población Activa el número de ocupados en construcción cayó un -4,3%, frente al más moderado -3,6% del trimestre anterior. De esta manera, se contabilizaron 55.300 empleos en el sector, 3.100 menos que entre octubre y diciembre de 2009. Por contra, en el conjunto nacional el número de ocupados disminuyó de manera más contenida que en el trimestre precedente, aunque todavía lo hizo un agudo -15,9%. A su vez, durante los tres primeros meses se perdieron 139.700 empleos en construcción. Los datos de la Tesorería General de la Seguridad Social, más pesimistas, contabilizaron 50.787 personas afiliadas al sector en Aragón, un -15,8% menos en términos interanuales. Por regímenes, los afiliados en el general, con una participación del 68,5% sobre el total, se redujeron un -16,8%, mientras que los anotados en el especial de autónomos lo hicieron a un ritmo del -13,5%. Los últimos datos disponibles de abril y mayo reflejan también una pérdida de afiliados al sector, en concreto del -13,1%.

Entre enero y marzo se intensificó la pérdida de empleo en construcción (-4,3%).



Los indicadores coyunturales del sector reflejan una evolución menos pesimista.

Los indicadores coyunturales avanzados manifiestan un balance menos negativo del sector en Aragón en el primer trimestre de 2010. El número de visados de obra nueva en la región se redujo un -11,1%, frente al -22,2% del trimestre anterior. La licitación oficial moderó los intensos descensos registrados entre octubre y diciembre de 2009, si bien cayó un -23,9%. Esta disminución se explicó únicamente por el comportamiento de las licitaciones en ingeniería civil, que con un 29,2% sobre el total, disminuyeron un -70%. Por su parte, las licitaciones en edificación se duplicaron respecto a las registradas en el mismo periodo de 2009. Por contra, las certificaciones de fin de obra se redujeron un -22%, tras el más moderado -4,8% del trimestre anterior.

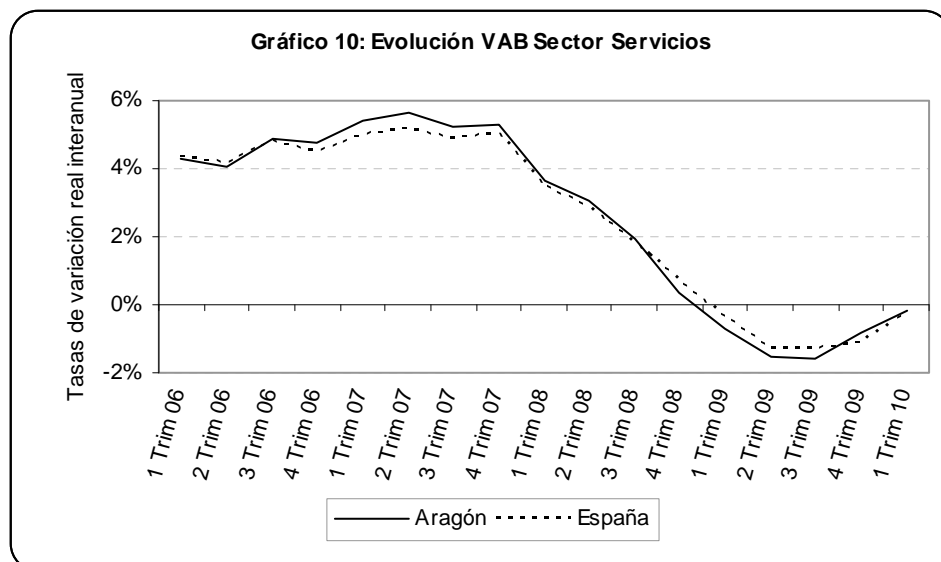


Por último, el Índice Fundear ajustado al crecimiento del sector dibuja, desde que en los primeros meses de 2009 tocara fondo, una paulatina senda ascendente.

5.4 Servicios

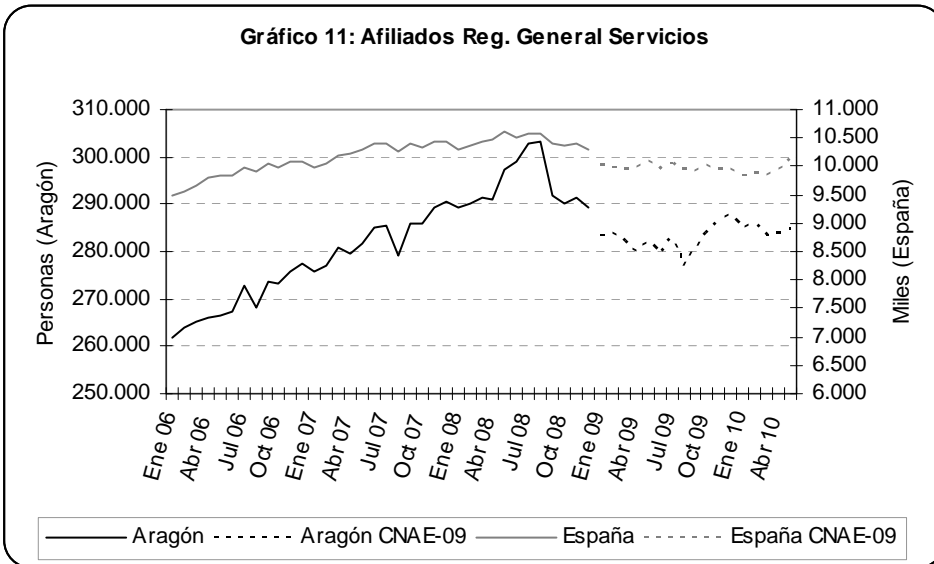
En el primer trimestre de 2010, la actividad terciaria aragonesa continuó mejorando la negativa evolución que refleja desde los primeros meses de 2009. Según las estimaciones del Departamento de Economía, Hacienda y Empleo del Gobierno de Aragón, el VAB de servicios se redujo un -0,2%, después de hacerlo un -0,8% en el trimestre precedente. De la misma manera, en España la producción terciaria cayó un -0,2%, frente a la mayor caída anterior (-1,1%).

El VAB terciario frenó su deterioro al caer un -0,2% en Aragón y en España.



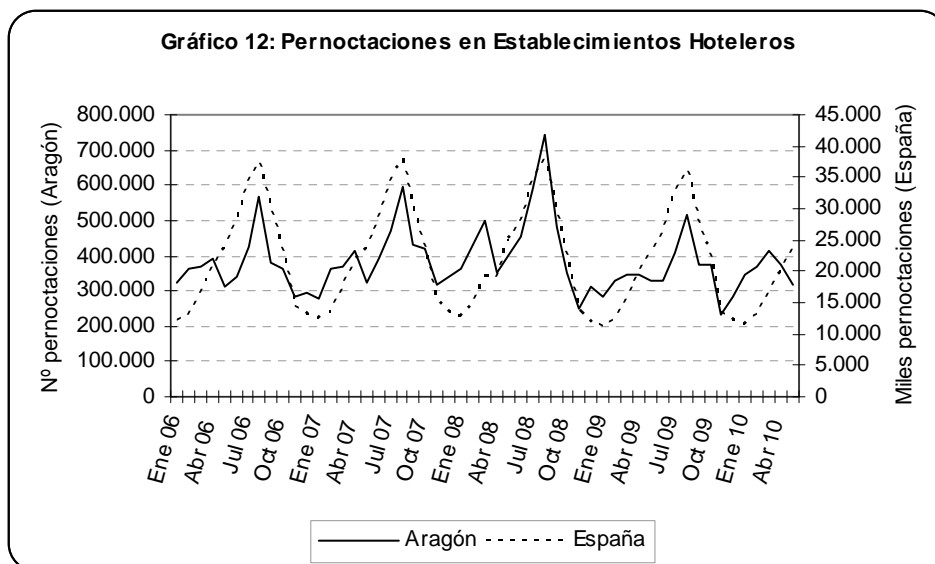
El número de ocupados en el sector disminuyó un -3,2%.

El mercado de trabajo confirma, en consonancia con la producción, un balance del sector menos pesimista al moderarse el ritmo de destrucción de empleo. De acuerdo con la Encuesta de Población Activa, entre enero y marzo de 2010 el número de ocupados cayó un -3,2%, frente al más intenso -4,9% del trimestre anterior. Así, se contabilizaron 368.000 personas, 6.800 menos que en los tres últimos meses de 2009. En España se destruyeron puestos de trabajo en el sector a un ligero ritmo del -0,6%, y respecto al trimestre precedente 83.600 personas perdieron su empleo. Por su parte, los datos proporcionados por la Tesorería General de la Seguridad Social, más optimistas, muestran un crecimiento de los afiliados al sector del 0,1% en los primeros compases del año. Así, se contabilizaron 353.477 personas, si bien fueron 1.381 menos que entre octubre y diciembre de 2009. Por regímenes, los afiliados en el general, un 80,6% del total, aumentaron un 0,6%, mientras que los anotados en el especial de autónomos y en el especial del hogar fijos disminuyeron un -1% y un -8%, respectivamente. Los últimos datos de abril y mayo reflejan un mayor avance de los afiliados al sector. Así, en promedio se registraron un 0,7% más respecto al mismo periodo de 2009.



El sector turístico aragonés comenzó a mostrar en los primeros compases de 2010 un notable dinamismo de la actividad, tras desaparecer el efecto Expo. Según la Encuesta de Ocupación Hotelera, el número de viajeros aumentó un extraordinario 19,9% y el de pernoctaciones un 18,4%, frente al -2,7% y al -2,9% que cayeron en el trimestre anterior, respectivamente. Mensualmente, los mejores resultados se registraron en enero, así, el número de viajeros mostró un vigoroso incremento del 25,2% y el de pernoctaciones del 21,7%. En febrero los resultados fueron más moderados, y en marzo volvieron a reflejar un fuerte dinamismo. Los últimos datos disponibles de abril y mayo de 2010 muestran en promedio un empuje de la actividad hotelera menor. Así, el número de viajeros aumentó un 5,4% y el de pernoctaciones un 1,9% en términos interanuales.

La actividad hotelera avanzó notablemente en el primer trimestre de 2010.



Entre enero y marzo el transporte aéreo de mercancías continuó creciendo intensamente (18,7%).

En el primer trimestre de 2010, los datos del aeropuerto de Zaragoza reflejaron una evolución menos desfavorable del transporte aéreo de pasajeros. Así, el número de pasajeros se cifró en 106.523 personas, un -3,1% menos que en el mismo periodo de 2009, frente al -5,1% que disminuyó en el trimestre precedente. De la misma manera, el número de entradas y salidas de aeronaves disminuyó a un ritmo más contenido, en concreto del -6,3%. Por su parte, el transporte de mercancías continuó mostrando resultados positivos, aunque menos intensos que en el trimestre precedente. Así, se transportaron 9.854.230 kilogramos de mercancías, un 18,7% más que en el mismo periodo del año anterior, si bien fueron 816.629 kilogramos menos que entre octubre y diciembre. Los últimos datos disponibles de abril, muestran un deterioro del transporte aéreo de pasajeros y una mejora del de mercancías.

Por su parte, el transporte de mercancías por carretera empeoró su comportamiento, de modo que entre enero y marzo se redujo un más intenso -12,9%, frente al -12% del trimestre anterior. Por tipo de desplazamiento, el interregional, que representó el 63,7% del total, tuvo un balance menos negativo (-4%) que el intrarregional (-25%).

El Índice Fundear ajustado al crecimiento del sector perfila una excelente recuperación de la actividad terciaria.

6 Mercado de trabajo

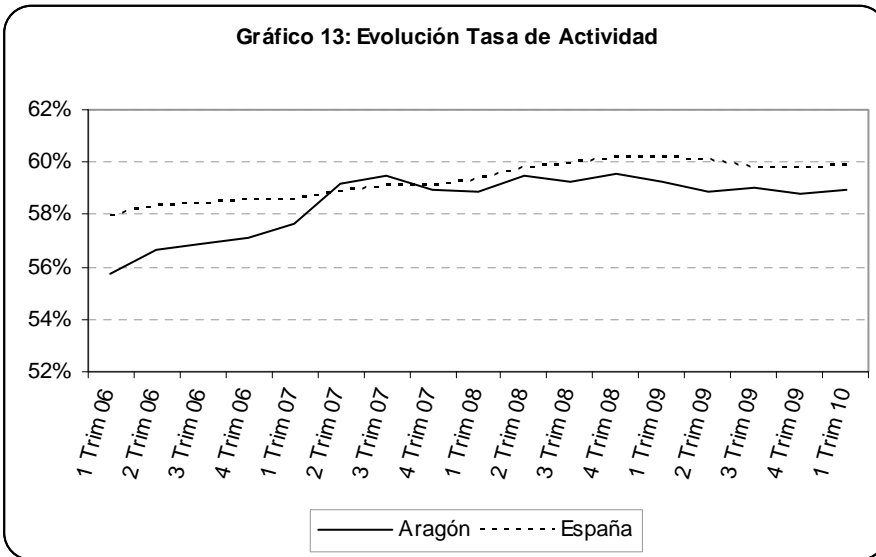
En el primer trimestre de 2010 se ralentizó el ritmo de destrucción de empleo, hasta el -3,4%.

El mercado de trabajo aragonés mostró en los primeros compases del año una evolución menos desfavorable, ya que continuó destruyendo empleo, aunque lo hizo a un ritmo inferior. En concreto, se perdieron 19.600 puestos de trabajo respecto al mismo periodo del año anterior, mientras que la población activa se redujo en 5.900 personas. De esta forma, el número de parados creció en 13.700 personas y la tasa de paro se elevó hasta el 15,2%. La evolución del mercado laboral en el conjunto nacional fue similar, con una caída del empleo del -3,6% y con una tasa de paro todavía superior a la aragonesa, del 20%.

El número de activos descendió un -0,9%.

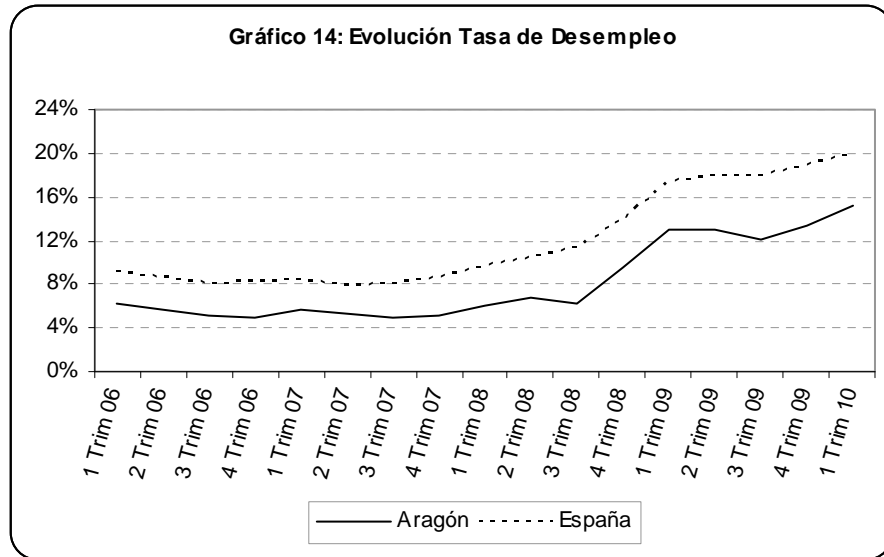
En los tres primeros meses del año el número de activos disminuyó en Aragón un -0,9% hasta las 655.600 personas, si bien fueron 1.700 más que las anotadas en el trimestre anterior. Los activos en el conjunto nacional cayeron a un ritmo menor del -0,4%, de forma que se situaron en 23.006.900 personas, 34.400 más que en los últimos meses de 2009. Así, la tasa de actividad aragonesa se incrementó en dos décimas, hasta el 59%, aunque continuó siendo inferior la española, del 59,8%. Por sexos, la masculina (66,6%) descendió tres décimas y se mantuvo por encima de la femenina (51,5%), a pesar de que ésta se incrementó en siete décimas.

En el primer trimestre de 2010 se frenó la caída del empleo en Aragón por tercera vez consecutiva. De este modo, se contabilizaron 556.000 ocupados, un -3,4% menos que en el mismo periodo del año anterior, lo que a su vez implica que se destruyeron 11.000 puestos de trabajo durante el trimestre. En el conjunto nacional el empleo disminuyó a un ritmo prácticamente idéntico, del -3,6%, de forma que entre enero y marzo el número de ocupados se redujo en 251.700 personas.



La evolución más desfavorable en términos interanuales en Aragón la mostró industria, donde los ocupados cayeron un -6,5%. Sin embargo, durante el trimestre se crearon 1.100 puestos de trabajo, mientras que en España se destruyeron 81.100. En cuanto a construcción, en Aragón el empleo disminuyó a un tono del -4,3%, de forma que el número de ocupados se redujo en 3.100 respecto al trimestre precedente. En servicios se emplearon a 368.000 personas, un -3,2% menos que en el mismo periodo del año anterior, a la vez que se perdieron 6.800 puestos de trabajo entre enero y marzo. Finalmente, agricultura fue el único sector en Aragón que creó empleo, de modo que en los tres primeros meses de 2010 el número de ocupados creció un 9,6% interanual, hasta los 27.400, si bien supuso una pérdida de 2.200 empleos respecto al último trimestre de 2009. Por contra, en el conjunto nacional los ocupados en el sector disminuyeron un -0,3%, aunque se contabilizaron 52.600 más que en el trimestre precedente.

Agricultura continuó siendo el único sector que creó empleo en términos interanuales.



La tasa de paro avanzó hasta el 15,2%, si bien continúa alejada de la española (20%).

La moderación en el ritmo de destrucción de empleo, junto con la disminución de la población activa, provocó que se suavizara notablemente el avance del paro. El número de desempleados en Aragón se situó en 99.600 personas, un 15,9% más que en el mismo periodo del año anterior, contabilizándose 12.700 parados más que en el trimestre precedente. De esta forma, la tasa de paro creció 1,9 pp, hasta el 15,2%. Por sexos, la tasa de paro femenina (16,7%) aumentó 4,1 pp, invirtiendo la situación del trimestre precedente y situándose por encima de la masculina (14%), que tan sólo repuntó dos décimas. Por su parte, el paro tuvo una evolución similar en el conjunto nacional, donde el número de desempleados se incrementó un 15%, aunque la tasa de paro continuó siendo muy superior a la regional (20%).

La afiliación cayó un -2,6%, 1,4 pp menos que en el trimestre precedente.

Los datos de la Tesorería General de la Seguridad Social confirman el menor deterioro del empleo regional en el primer trimestre de 2010. De esta forma, el número de afiliados en Aragón se redujo un -2,6%, frente al -4% anotado entre octubre y diciembre, hasta las 538.812 personas. La evolución fue menos favorable en España, donde la afiliación disminuyó un -3%. La última información

disponible de abril y mayo refleja una nueva desaceleración en la caída de los afiliados, entorno al -2,1% tanto en Aragón como en el conjunto nacional.

Según el Servicio Público de Empleo Estatal, durante enero y marzo se registraron 93.503 parados, un 21,9% más que en el mismo periodo del año anterior, frente al aumento del 36,4% anotado en el último trimestre de 2009. Por su parte, el crecimiento del paro en España fue más moderado (18,5%). La última información disponible de abril y mayo muestra un incremento de los parados sustancialmente inferior, del 16,1% en Aragón y del 13% en el conjunto nacional.

Por último, la estadística de contratos refleja una evolución positiva del mercado laboral aragonés. En los tres primeros meses del año el número de contratos firmados se incrementó un 5,6%, 5,3 pp más que en el trimestre anterior, situándose en 73.411. Según la temporalidad, los temporales, que representaban el 93,4% del total, avanzaron un 6,4%. Por contra, los indefinidos cayeron un -4,2%, si bien ganaron peso respecto al trimestre precedente.

Los contratos evolucionaron favorablemente, creciendo un 5,6% entre enero y marzo.

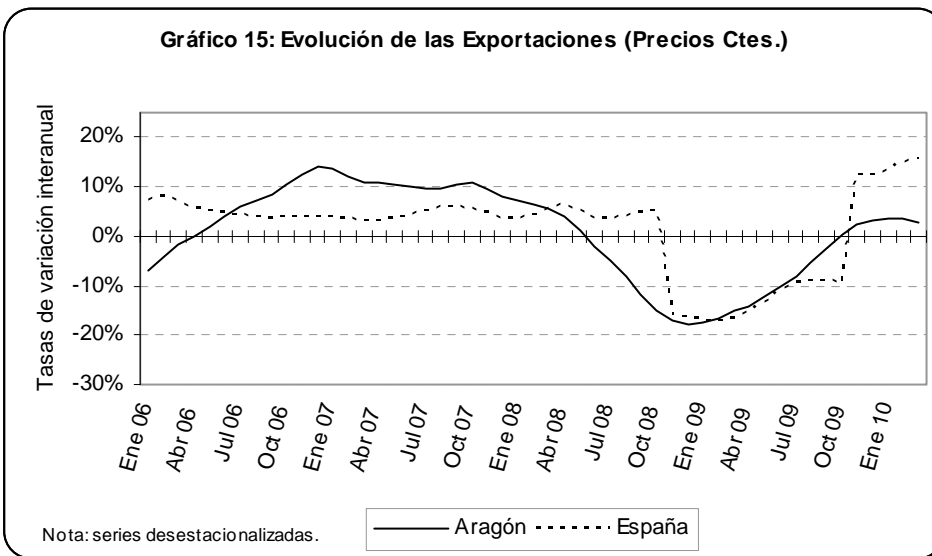
7 Sector exterior

En el primer trimestre de 2010 el sector exterior aragonés amplió su superávit.

En los tres primeros meses de 2010 el sector exterior aragonés anotó un superávit de 172.506 miles de euros en términos reales (base 2001), 40.045 miles de euros más que en el mismo periodo del año anterior. A su vez, la tasa de cobertura aumentó en cinco décimas y se situó en el 110,4%. El conjunto nacional también mostró una mejora de su balanza comercial, de forma que el déficit se redujo un -9,1%, hasta los -15.033.375 miles de euros reales, y la tasa de cobertura avanzó 5,3 pp, situándose en el 72,9%. Si se analiza la evolución mensual, se observa como el sector exterior aragonés obtuvo resultados positivos en todos los meses. El superávit fue creciendo paulatinamente, hasta los 82.919 miles de euros registrados en marzo.

Las exportaciones aragonesas repuntaron un 24,9%.

Las exportaciones aragonesas alcanzaron entre enero y marzo de 2010 la cifra de 1.829.996 miles de euros, un 24,9% más que en el mismo periodo del año anterior. Los bienes intermedios, que representaron un 34,6% sobre el total, se incrementaron un 35,4%. A estos les siguieron los de consumo, con un aumento del 21,5% y una participación del 56,8%. Por último, más alejados de los anteriores se situaron los de capital, repuntando un 4,8%. Analizando la evolución mensual, se observa como las ventas al exterior avanzaron durante todo el periodo, si bien el ritmo de crecimiento fue moderándose progresivamente. De esta forma, en enero las exportaciones prácticamente se doblaron, mientras que en febrero y marzo aumentaron un 17,6% y un 1,7%, respectivamente.



En el primer trimestre de 2010 las importaciones aragonesas crecieron un 24,4%, cifrándose en 1.657.490 miles de euros reales. Por tipo de bienes, las compras de bienes intermedios, con una participación del 57,3% sobre el total, se incrementaron notablemente (40,9%). A estos les siguieron los de capital, con un aumento también elevado, del 31,2%. Finalmente, los de consumo, que representaron un 34,1% sobre el total de compras al exterior, crecieron a un tono menor, del 5,3%. En cuanto a la evolución mensual, se observa como las importaciones aragonesas se incrementaron todos los meses y cada vez en mayor medida. Así, en marzo se registró el mayor avance, del 32,7%, hasta contabilizarse 609.124 miles de euros reales.

Las importaciones aragonesas se incrementaron un 24,4%.

Gráfico 16: Evolución de las Importaciones (Precios Ctes.)

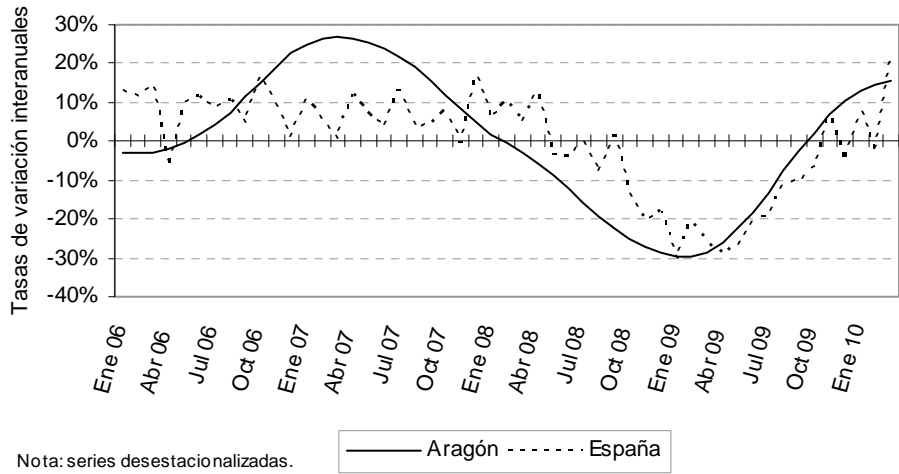
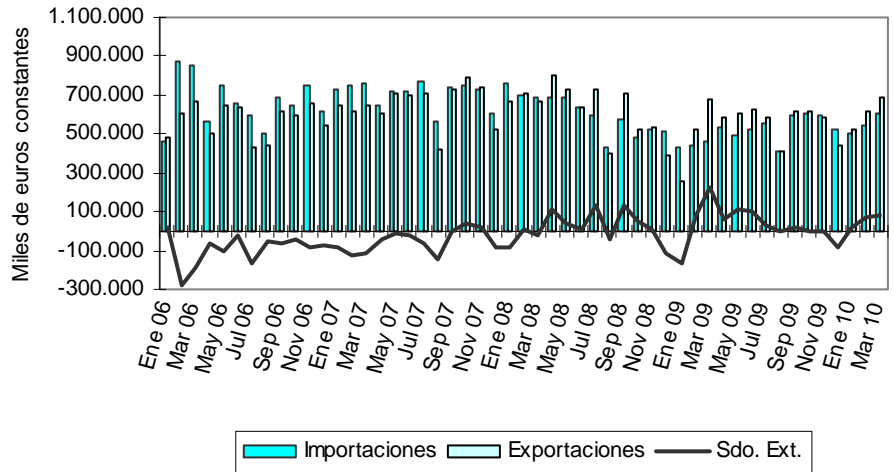


Gráfico 17: Importaciones, Exportaciones y Saldo Comercial



8 Sistema financiero

El Banco Central Europeo, en la última reunión del Consejo de Gobierno, decidió mantener un mes más el tipo de interés de referencia en el 1%. Jean-Claude Trichet, mejoró las previsiones de crecimiento de la economía europea para este año y rebajó las de 2011. Así, la actividad avanzaría entre un 0,7% y un 1,3% en 2010, y entre un 0,2% y un 2,2% en el año siguiente. A su vez, anunció la interrupción de la retirada de las medidas de estímulo económico adoptadas tras la quiebra de Lehman Brothers, debido a la reaparición de tensiones financieras originadas por elevados déficit públicos. Así, solicitó a los gobiernos europeos aplicar con más rigurosidad el Pacto de Estabilidad y Crecimiento. Por su parte, el Euribor disminuyó paulatinamente a lo largo del primer trimestre de 2010, de forma que en marzo se situó en el 1,22%. Los últimos datos disponibles de abril y mayo, muestran un tenue aumento del tipo interbancario, hasta el 1,23% en abril y el 1,25% en mayo.

La Reserva Federal también decidió mantener inalterado el tipo de interés de referencia, situado en un rango entre el 0% y el 0,25%, por un periodo de tiempo prolongado. Según Bernanke esta decisión se fundamenta en el posible impacto sobre la economía americana de la actual coyuntura financiera europea. Así, se mostró menos optimista sobre la evolución de la actividad, cuya recuperación continúa pero no se fortalece.

En los mercados bursátiles se registraron bajadas de las cotizaciones de las principales bolsas, especialmente de las europeas, contagiadas por el riesgo financiero de algunos países. El IBEX-35 se situaba en febrero en un valor de 10.871 puntos. La última información disponible muestra una evolución poco favorable del índice ya que en mayo descendió un -0,6%. El Eurostoxx 50 elevó sus cotizaciones a lo largo del trimestre, si bien los últimos datos reflejan rebajas en el índice. Por su parte, en las bolsas de EEUU la repercusión financiera fue más moderada y en mayo el S&P 500 todavía se situó un 15,6% por encima del mismo mes de 2009.

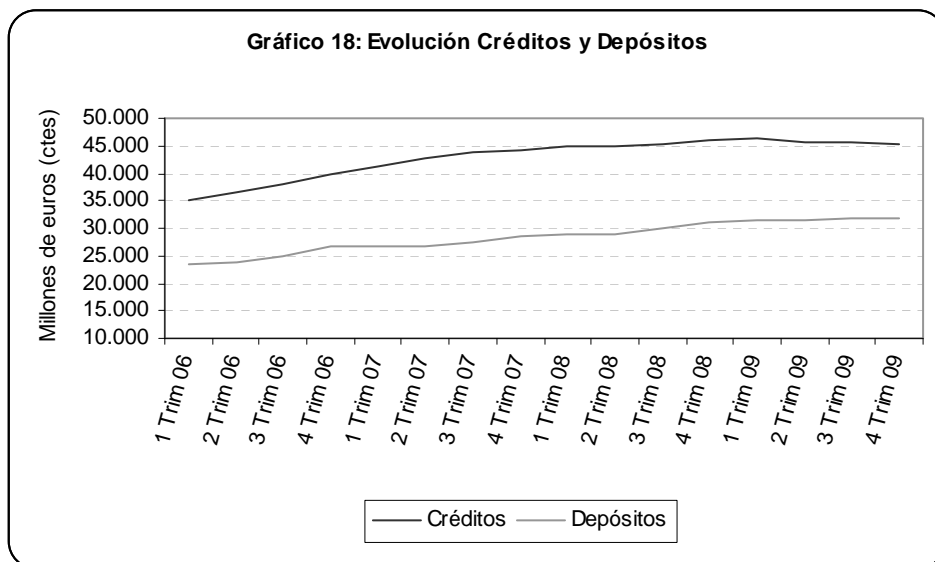
El BCE retira algunas de las facilidades de crédito a la banca y revisa a la baja las previsiones para 2010 de la zona euro.

El euro pierde valor frente a las principales divisas.

En cuanto a los mercados de divisas, entre enero y marzo el euro continuó depreciándose paulatinamente, desde que en los últimos compases del año anterior cambiara de rumbo y comenzara a perder valor. De esta forma, en diciembre de 2009 el tipo de cambio dólar por euro se situó en el 1,46, y en marzo en el 1,36. A su vez, el tipo de cambio yen por euro fue de 131,21 en diciembre y de 123,03 en marzo. Los últimos datos muestran la misma evolución, así en mayo el tipo de cambio dólar por euro se situó en el 1,26 y el del yen por euro en el 115,83.

La brecha deudora de la economía aragonesa se redujo en 597,2 millones de euros en el cuarto trimestre de 2009.

En relación al sistema financiero aragonés, los datos del cuarto trimestre de 2009, último del que se dispone de información, muestran una reducción del crédito concedido y un avance del ahorro. Así, los créditos disminuyeron un -1,6%, frente al 1,2% que crecieron en el trimestre anterior, y los depósitos aumentaron un 3,1%, 4 pp menos que entre julio y septiembre de 2009. De esta forma, la brecha deudora de la economía aragonesa cayó un elevado -11,4%, situándose en 13.215,7 millones de euros reales (Base 2001), 597,2 millones de euros menos que el trimestre precedente.



Respecto a los créditos, los emitidos por las cajas de ahorro fueron los que más disminuyeron, a un ritmo del -2,3%, frente al 1,2% que repuntaron en el tercer trimestre del año. No obstante, éstas continuaron siendo las entidades con mayor cota de mercado (54,3%). Por su parte, los bancos concedieron el 32,4% del total y pasaron de crecer un 0,9% entre julio y septiembre, a descender un -2,1% en los últimos compases del año. Finalmente, los otorgados por las cooperativas de crédito se incrementaron un 2,6%, 1,7 pp por encima del trimestre precedente. Atendiendo al tipo de prestatario, los créditos concedidos al sector público se expandieron un 35% en cajas de ahorro, un 18,2% en bancos y un 3,3% en las cooperativas de crédito. Los otorgados al sector privado disminuyeron un -2,9% y un -3,8% en cajas de ahorros y en bancos, respectivamente, mientras que en las cooperativas de crédito crecieron un 2,6%.

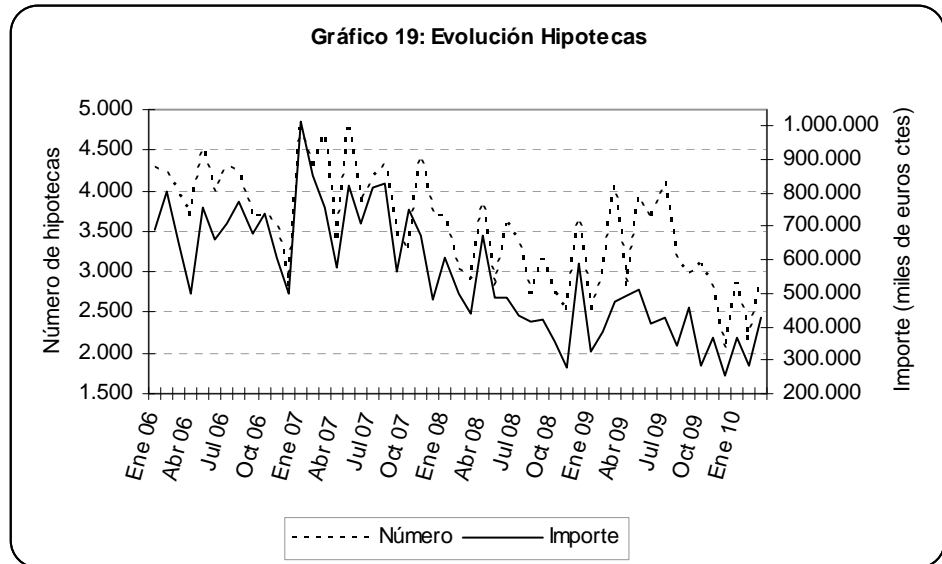
En cuanto a los depósitos, las cooperativas de crédito fueron el tipo de entidad que más los aumentaron en el cuarto trimestre del año, un 3,9%, 2,7 pp por debajo del trimestre anterior. A estas les siguieron muy de cerca los bancos, cuyos depósitos se expandieron un 3,8%, frente al 10,4% anotado entre julio y septiembre. De esta forma, los bancos captaron el 20,5% del ahorro. Por último, las cajas de ahorro absorbieron el 66,1% de los depósitos, a pesar de aumentar a un ritmo 3,5 pp inferior al del tercer trimestre, del 2,7%. Si se presta atención al tipo de depositario, el ahorro captado al sector público disminuyó un -18,3% en cajas de ahorros y un -11,3% en cooperativas de créditos, mientras que en los bancos se incrementó un 11,5%. Finalmente, los depósitos del sector privado crecieron un 4,6% en cooperativas de crédito, un 3,5% en bancos y un 3,4% en cajas de ahorro.

Las hipotecas continuaron reflejando un desfavorable comportamiento en el primer trimestre de 2010. Así, el número de hipotecas firmadas en Aragón fue de 7.390, un -13,8% menos que en el mismo periodo del año anterior. A su vez, el importe de las mismas cayó un -7,6%, hasta los 1.074.261 miles de euros reales (Base 2001).

Los créditos disminuyeron un -1,6%, tras crecer un 1,2% en el tercer trimestre.

Los depósitos moderaron su ritmo de avance hasta el 3,1%.

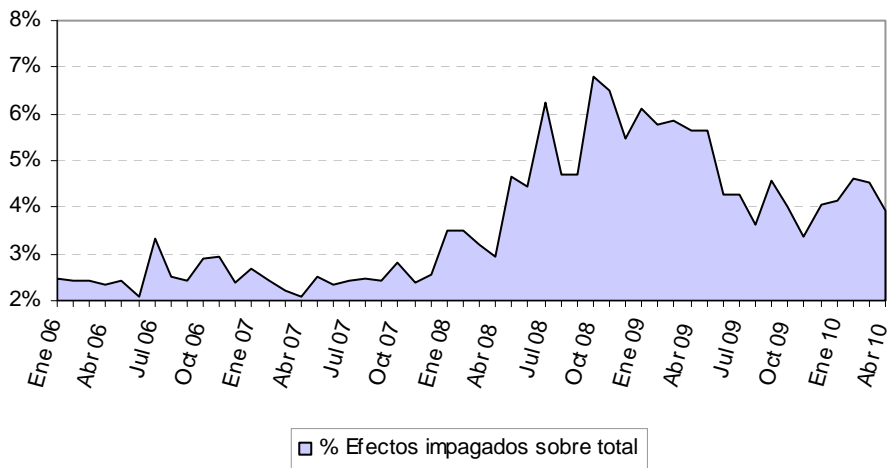
El número de hipotecas intensificó su caída hasta el -13,8%.



La morosidad cayó un -39,7% entre enero y marzo de 2010.

Finalmente, la morosidad tuvo un comportamiento positivo, ya que continuó descendiendo significativamente en los tres primeros meses de 2010. En efecto, el número de efectos impagados disminuyó un -39,7%, situándose en 23.303. A su vez, el importe de los mismos se redujo un -48,1%, de modo que se contabilizaron 58.901 miles de euros. Así, del número total de efectos en cartera, un 4,1% fueron impagados, mientras que en términos de importe fueron un 4,4%.

Gráfico 20: Evolución del Porcentaje de Efectos Impagados



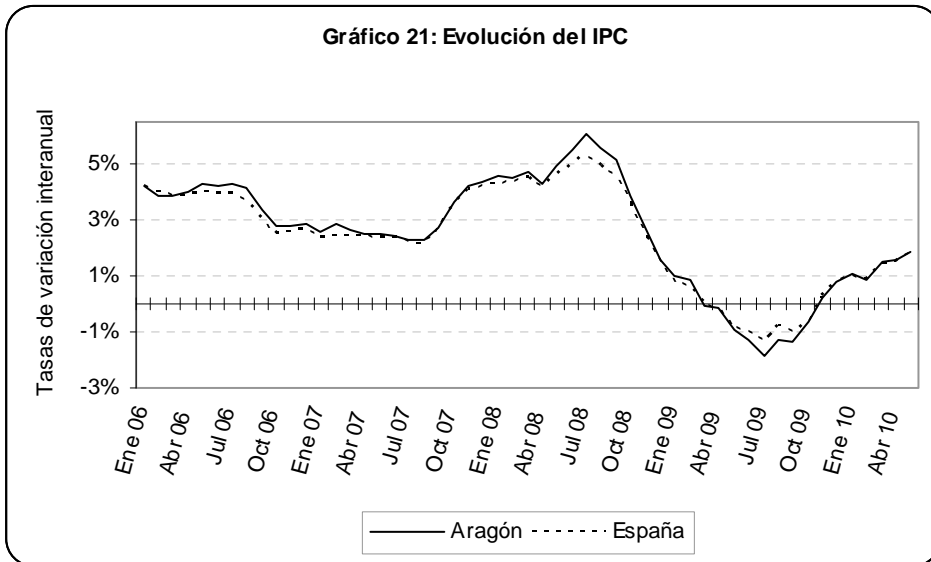
9 Precios

Entre enero y marzo de 2010 el IPC aragonés aumentó un 1,1%, 1pp más que en el trimestre anterior.

El Índice de Precios de Consumo aragonés creció en el primer trimestre del año un 1,1%, frente al 0,1% que lo hizo entre octubre y diciembre de 2009, igualando a la tasa de variación española. Si se observa la evolución mensual, tanto en Aragón como en el conjunto nacional los precios mostraron incrementos paulatinamente superiores. Así, la última información disponible de abril y mayo confirma la tendencia creciente de los precios, con aumentos del 1,6% y del 1,8%, respectivamente en Aragón y del 1,5% y del 1,8%, respectivamente en España. Por su parte, la inflación subyacente creció en la región un tímido 0,3%, al igual que en el trimestre precedente. En España el avance fue ligeramente inferior, del 0,1%, una décima por encima del anotado en el cuarto trimestre de 2009. Los últimos datos disponibles muestran que en abril la inflación subyacente se mantuvo constante en Aragón, mientras que en España se redujo una décima, recuperando ambos las tasas de variación positivas en el mes de mayo.

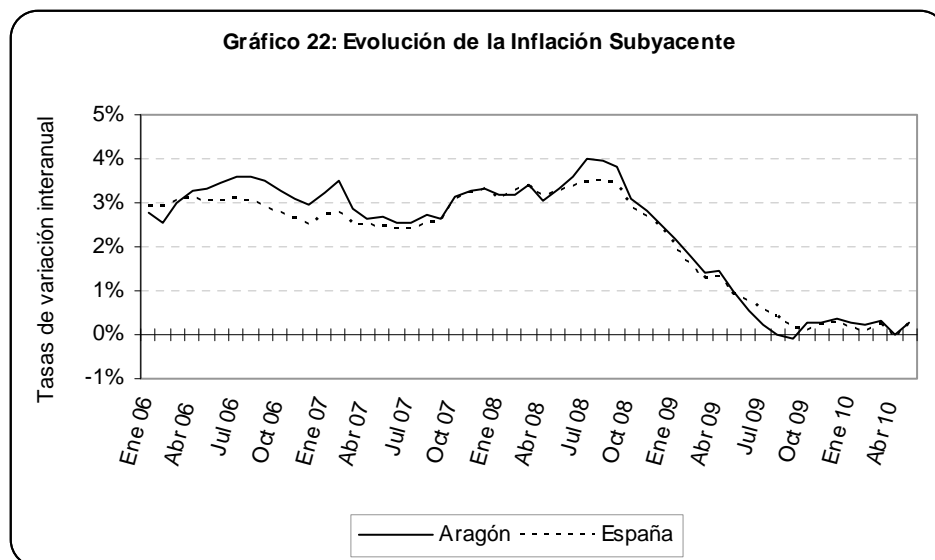
“Bebidas alcohólicas y tabaco” explicó el repunte de los precios aragoneses.

En el primer trimestre de 2010 los incrementos más intensos del IPC se registraron en las rúbricas “Bebidas alcohólicas y tabaco” (13%), “Transporte” (6,5%), “Vivienda” (2,8%), “Enseñanza” (2,7%), “Otros bienes y servicios” (2%) y “Hoteles, cafés y restaurantes” (1,2%). Por su parte, los precios de “Menaje” crecieron por debajo de la media. En el extremo opuesto, “Alimentos y bebidas no alcohólicas” (-2,9%), “Ocio y cultura” (-2%), “Medicina” (-1,3%), “Vestido y calzado” (-0,9%) y “Comunicaciones” (-0,5%), anotaron tasas de variación negativas. Si se analiza la evolución mensual, se observa como el progresivo aumento del IPC se explicó fundamentalmente por el encarecimiento de “Bebidas alcohólicas y tabaco”. Los últimos datos disponibles de abril y mayo reflejan un avance todavía mayor en los precios, debido, una vez más, a la evolución de la partida de “Bebidas alcohólicas y tabaco”, aunque también contribuyó el encarecimiento de “Vivienda” y de “Transporte”.



En los tres primeros meses de 2010 el Índice de Precios de Consumo Armonizado de España creció un 1,2%, 1 pp más que en el trimestre anterior. En el conjunto de la zona euro los precios aumentaron a un ritmo ligeramente inferior (1,1%), por lo que el diferencial de inflación se tornó positivo, si bien se situó en tan sólo una décima. Asimismo, los países del área euro abandonaron las tasas de variación negativas de manera generalizada, con la única excepción de Irlanda. Por tipo de bienes, “Bebidas alcohólicas y tabaco”, “Vivienda”, “Transporte” y “Enseñanza” se encarecieron en mayor medida en España, mientras que “Menaje”, “Hoteles, cafés y restaurantes” y “Otros” lo hicieron en la zona euro. Por su parte, “Alimentos y bebidas no alcohólicas”, “Vestido y calzado”, “Medicina” y “Comunicaciones” se abarataron más en el conjunto nacional. Los últimos datos disponibles de abril y mayo muestran que el IPCA se incrementó una décima más en España que en los países de la zona euro.

El IPCA de España creció un 1,2%, una décima más que el de la zona euro.



**El IPRI aragonés
ralentizó su caída
hasta el -1,3%.**

El Índice de precios industriales (base 2005) disminuyó un -1,3% en el primer trimestre de 2010, frente al más acusado -3,2% de los últimos meses de 2009. En España cambió la tendencia y creció un 1,5%, después de caer un -1,9% en el trimestre precedente. Si se analiza la evolución mensual, en la región se observan abaratamientos progresivamente menores, hasta el -0,4% de marzo. De esta forma, los últimos datos de abril reflejan ya un aumento de los precios industriales del 0,7%. Según el tipo de bienes, en Aragón los intermedios (-2,8%) y los de equipo (-1,8%) fueron los únicos que se abarataron. Por su parte, los precios de la energía y los de bienes de consumo aumentaron un 2% y un 0,3%, respectivamente. Por contra, en España todos los tipos de bienes registraron descensos, salvo la energía, que se encareció notablemente (7,8%).

10 Estadísticas

Cuadro 1
Estimación de la coyuntura aragonesa. Oferta

	PIB		VAB total		VAB no agrario		VAB industria		VAB construcción		VAB servicios	
	Aragón	España	Aragón	España	Aragón	España	Aragón	España	Aragón	España	Aragón	España
1 Trim 03	3,37	3,19	2,98	2,82	3,10	3,13	1,93	2,08	4,57	3,83	3,43	3,41
2 Trim 03	2,94	3,00	2,48	2,53	2,51	2,76	0,81	1,35	5,64	4,81	2,87	2,99
3 Trim 03	3,81	3,02	3,27	2,59	3,33	3,14	2,56	1,92	5,26	4,85	3,42	3,33
4 Trim 03	3,41	3,17	2,79	2,60	2,84	2,29	3,26	1,83	3,89	4,00	2,53	2,23
1 Trim 04	3,23	2,95	2,97	2,71	3,08	2,84	1,45	0,93	4,57	4,75	3,58	3,25
2 Trim 04	3,57	3,09	3,02	2,62	3,21	2,77	2,58	1,20	4,56	4,87	3,30	3,03
3 Trim 04	3,79	3,63	3,26	3,12	3,57	3,30	2,39	1,14	4,94	5,10	3,89	3,80
4 Trim 04	3,88	3,39	3,78	3,31	4,24	4,09	1,62	0,21	6,14	5,66	5,12	5,21
1 Trim 05	4,04	3,57	3,27	2,88	3,82	3,56	2,44	1,03	7,16	5,34	3,96	4,18
2 Trim 05	4,32	3,70	3,82	3,28	4,47	4,04	2,89	0,91	8,16	4,91	4,66	4,98
3 Trim 05	3,31	3,42	2,92	3,01	3,52	3,42	1,12	0,48	7,70	5,08	4,00	4,18
4 Trim 05	4,02	3,77	3,06	2,87	3,60	3,53	2,60	2,09	7,90	5,45	3,46	3,74
1 Trim 06	3,46	3,92	3,29	3,73	3,65	3,84	0,72	1,37	7,83	5,86	4,32	4,38
2 Trim 06	3,36	3,99	3,29	3,92	3,45	3,78	0,73	1,89	7,13	5,24	4,08	4,19
3 Trim 06	3,79	4,11	3,91	4,24	4,32	4,29	2,27	2,34	6,36	4,77	4,90	4,85
4 Trim 06	3,56	4,05	3,59	4,08	3,95	3,69	1,81	1,54	4,56	3,00	4,75	4,47
1 Trim 07	4,21	3,97	4,45	4,19	4,79	4,17	3,27	2,23	4,81	2,78	5,40	4,98
2 Trim 07	4,54	3,76	4,80	3,98	5,15	4,13	3,46	1,46	6,34	2,50	5,66	5,20
3 Trim 07	4,34	3,46	4,41	3,52	4,78	3,61	3,12	0,42	6,08	1,70	5,26	4,87
4 Trim 07	3,55	3,08	3,97	3,44	4,30	3,61	1,48	-0,40	5,17	2,22	5,32	5,05
1 Trim 08	2,97	2,54	3,28	2,81	3,55	2,95	3,11	2,30	3,91	0,55	3,68	3,48
2 Trim 08	1,71	1,71	1,90	1,89	2,12	1,99	0,22	-0,01	0,85	-0,16	3,03	2,89
3 Trim 08	0,11	0,45	0,16	0,64	0,31	0,67	-2,62	-2,23	-3,11	-1,48	1,92	1,83
4 Trim 08	-2,52	-1,23	-2,61	-1,28	-2,57	-1,19	-8,47	-6,24	-7,09	-4,26	0,35	0,71
1 Trim 09	-4,37	-3,31	-4,97	-3,76	-5,02	-3,80	-16,23	-14,22	-5,92	-5,85	-0,69	-0,34
2 Trim 09	-5,32	-4,22	-5,89	-4,67	-5,97	-4,77	-17,63	-16,89	-6,30	-6,74	-1,55	-1,30
3 Trim 09	-5,06	-3,96	-5,53	-4,33	-5,60	-4,43	-15,91	-14,31	-6,79	-6,83	-1,58	-1,28
4 Trim 09	-3,06	-3,06	-3,32	-3,31	-3,37	-3,38	-10,06	-10,52	-3,76	-5,81	-0,82	-1,11
1 Trim 10	-1,12	-1,30	-1,24	-1,35	-1,20	-1,27	-3,18	-3,14	-4,46	-5,86	-0,16	-0,22

Volumen encadenado referencia 2000. Tasa de variación interanual. En términos corregidos de efectos estacionales y calendario.

Fuentes: Dpto. EHE del Gobierno de Aragón e NE.

Cuadro 2**Estimación de la coyuntura aragonesa. Demanda**

	Consumo privado		FBCF bienes de equipo		FBCF construcción	
	Aragón	España	Aragón	España	Aragón	España
1 Trim 03	2,51	2,46	9,93	5,69	5,82	5,03
2 Trim 03	1,98	2,00	5,63	4,51	8,34	7,81
3 Trim 03	3,48	3,33	9,73	6,26	7,28	7,21
4 Trim 03	4,17	3,91	7,30	4,08	4,81	4,94
1 Trim 04	4,32	4,04	5,10	4,07	5,29	5,52
2 Trim 04	5,23	4,96	6,96	5,13	4,67	4,90
3 Trim 04	4,37	4,15	5,60	5,63	5,13	5,22
4 Trim 04	3,80	3,72	7,34	3,95	6,52	6,04
1 Trim 05	4,37	4,35	10,14	7,20	7,97	5,99
2 Trim 05	4,16	4,23	13,56	9,22	9,42	5,91
3 Trim 05	4,14	4,30	9,59	7,52	10,04	6,38
4 Trim 05	3,90	4,09	10,39	10,01	8,74	6,18
1 Trim 06	4,23	4,18	5,89	8,32	8,92	6,90
2 Trim 06	3,61	3,65	6,93	8,42	7,90	6,01
3 Trim 06	3,70	3,60	7,85	9,64	7,74	6,05
4 Trim 06	4,13	3,85	10,33	10,05	6,89	5,08
1 Trim 07	4,05	3,66	13,11	8,88	6,04	3,74
2 Trim 07	4,47	4,07	16,15	7,89	8,37	4,10
3 Trim 07	3,75	3,46	14,64	6,39	7,64	2,76
4 Trim 07	3,49	3,34	7,28	6,11	5,43	2,06
1 Trim 08	2,14	2,08	6,54	4,22	4,52	-0,51
2 Trim 08	0,18	0,24	0,11	1,66	-2,90	-4,15
3 Trim 08	-1,45	-1,32	-6,22	-3,98	-9,06	-7,18
4 Trim 08	-4,18	-3,27	-17,38	-11,68	-13,63	-10,24
1 Trim 09	-6,12	-5,32	-25,58	-20,82	-11,44	-11,34
2 Trim 09	-6,34	-5,79	-30,73	-25,12	-11,10	-11,64
3 Trim 09	-5,04	-4,81	-27,09	-22,63	-9,95	-11,40
4 Trim 09	-2,36	-3,37	-16,28	-16,31	-7,55	-10,21
1 Trim 10	-0,13	-0,55	-7,08	-7,41	-7,90	-10,56

Volumen encadenado referencia 2000. Tasa de variación interanual. En términos corregidos de efectos estacionales y calendario.

Fuentes: Dpto. EHE del Gobierno de Aragón e INE.

Cuadro 3
Indicadores de coyuntura del sector industrial

	IPI	ICI	Cartera de pedidos			
			Total	B. inversión	B. intermedios	B. consumo
Enero 06	98,2	-7,5	-21	-31	4	-56
Febrero 06	104,3	-6,3	-24	-17	0	-69
Marzo 06	116,9	-4,7	-1	-7	24	-33
Abril 06	91,5	-4,0	3	4	25	-33
Mayo 06	115,0	-4,0	-15	17	-16	-45
Junio 06	114,7	-3,5	-2	22	12	-52
Julio 06	99,8	-2,1	1	-3	3	1
Agosto 06	76,6	-0,9	6	7	24	-19
Septiembre 06	111,6	-0,1	-7	4	-20	1
Octubre 06	112,4	0,4	11	15	16	-5
Noviembre 06	115,8	0,4	5	7	16	-19
Diciembre 06	99,6	0,4	2	12	15	-27
Enero 07	110,9	0,6	5	26	16	-33
Febrero 07	112,2	0,8	3	13	24	-39
Marzo 07	122,2	1,1	3	-2	12	0
Abril 07	108,3	1,1	11	34	12	-18
Mayo 07	125,9	0,6	-3	0	17	-37
Junio 07	122,0	0,0	-4	14	18	-61
Julio 07	118,9	-0,4	6	20	13	-16
Agosto 07	78,0	-0,8	-6	13	-1	-40
Septiembre 07	110,8	-1,2	13	53	-1	-11
Octubre 07	118,7	-2,2	0	15	1	-14
Noviembre 07	117,2	-3,8	-11	2	-7	-34
Diciembre 07	95,0	-5,7	1	12	-4	-5
Enero 08	106,1	-7,3	-32	13	-45	-61
Febrero 08	114,8	-7,7	-8	2	4	-36
Marzo 08	111,6	-8,0	-10	-9	12	12
Abril 08	118,2	-9,5	-18	-8	-7	-49
Mayo 08	109,5	-11,7	-37	-18	-24	-81
Junio 08	106,9	-16,6	-42	-31	-28	-76
Julio 08	113,2	-18,8	-38	-4	-30	-90
Agosto 08	65,3	-21,4	-50	-29	-46	-81
Septiembre 08	102,5	-24,8	-42	-5	-54	-63
Octubre 08	87,1	-28,6	-67	-47	-66	-92
Noviembre 08	89,1	-31,9	-54	-39	-50	-76
Diciembre 08	78,8	-34,5	-80	-61	-90	-84
Enero 09	74,8	-36,3	-72	-63	-75	-73
Febrero 09	87,8	-37,7	-80	-72	-87	-74
Marzo 09	96,2	-38,7	-85	-91	-76	-90
Abril 09	80,6	-38,7	-80	-73	-90	-71
Mayo 09	85,3	-37,6	-81	-93	-78	-70
Junio 09	90,6	-35,9	-65	-72	-61	-66
Julio 09	89,6	-34,3	-81	-98	-65	-89
Agosto 09	55,7	-32,0	-63	-73	-57	-57
Septiembre 09	87,2	-29,1	-71	-68	-63	-91
Octubre 09	87,6	-26,6	-49	-45	-34	-78
Noviembre 09	88,2	-25,4	-51	-71	-20	-81
Diciembre 09	76,4	-25,8	-57	-52	-48	-78
Enero 10	76,2	-26,4	-77	-90	-57	-96
Febrero 10	83,2	-26,0	-62	-45	-55	-94
Marzo 10	90,9	-24,6	-50	-61	-23	-82
Abril 10	79,7	-23,6	-46	-71	-18	-67

Unidades: PI (índices), ICI (saldos) y cartera de pedidos (saldos).

Fuentes: IaeS y Ministerio de Industria, Turismo y Comercio.

Cuadro 4
Indicadores de coyuntura del sector industrial (continuación)

	Consumo Gasolinas	Consumo Gasóleos	Matriculación	
			Veh. Carga	Turismos
Enero 06	15.050	129 688	930	2 650
Febrero 06	14.394	134 251	1 073	3.198
Marzo 06	16.596	137 222	1.781	3 658
Abril 06	18.101	104.130	1 232	2 912
Mayo 06	17.191	114.409	1 671	3.452
Junio 06	17.416	114 610	1 389	3 671
Julio 06	18.636	114 650	1.156	3.425
Agosto 06	20.143	105.463	802	2.438
Septiembre 06	17.054	113 229	952	2.718
Octubre 06	16.765	126 699	1.192	2 840
Noviembre 06	14.738	131 017	1 269	2 964
Diciembre 06	17.088	141.453	1 290	2 994
Enero 07	14.290	142 572	1 223	3 052
Febrero 07	13.847	132 396	1 313	2 988
Marzo 07	16.485	143 015	2 064	3 583
Abril 07	16.844	112.139	1.760	3 041
Mayo 07	16.166	120 994	2 064	3 864
Junio 07	16.859	121 065	2.158	4.156
Julio 07	18.224	121.759	1 857	4 023
Agosto 07	19.412	109 000	1 246	2 515
Septiembre 07	16.034	99.795	1 382	2 677
Octubre 07	16.849	138 352	1 907	3 536
Noviembre 07	14.932	143 275	2 028	3 512
Diciembre 07	15.877	137 648	1 888	3 691
Enero 08	13.728	139.143	1 358	2 645
Febrero 08	14.086	139.196	1 543	3 069
Marzo 08	16.029	126 375	1.485	2.931
Abril 08	14.853	122.108	1.795	3 202
Mayo 08	15.117	107 838	1.438	2 820
Junio 08	15.192	102 205	1 093	2 582
Julio 08	17.471	117 685	927	2.742
Agosto 08	18.202	95.975	610	1 602
Septiembre 08	15.313	103 946	856	1 907
Octubre 08	14.584	118.145	683	1 802
Noviembre 08	13.173	118 354	631	1.713
Diciembre 08	15.055	135 840	748	1 885
Enero 09	12.616	126 233	533	1 515
Febrero 09	12.271	118.426	527	1.774
Marzo 09	13.929	120.784	655	1 800
Abril 09	15.039	107 310	363	1 504
Mayo 09	14.065	99.110	294	1 513
Junio 09	15.397	108 913	387	2 306
Julio 09	17.333	108 551	401	2 571
Agosto 09	17.389	92.764	248	1.498
Septiembre 09	14.834	105 976	355	2.181
Octubre 09	14.848	121 354	352	2.407
Noviembre 09	12.554	113 357	362	2.109
Diciembre 09	14.651	133.739	463	2 295
Enero 10	11.896	114 282	312	1 629
Febrero 10	11.830	126 218	366	2 024
Marzo 10	14.850	136.756	457	2 639
Abril 10	n d.	n d.	377	2 047
Mayo 10	n d.	n d.	334	2.155

Unidades: Consumos petro ferros (toneladas), matriculaciones (unidades).

Fuente: Ministerio de Economía y Hacienda.

Cuadro 5
Indicadores de coyuntura del sector industrial (continuación)

	Utilización de la capacidad productiva							
	Total		Bienes inversión		Bienes intermedios		Bienes consumo	
	Actual	Próx 3 meses	Actual	Próx 3 meses	Actual	Próx 3 meses	Actual	Próx 3 meses
1 Trim 06	76	80	85	88	78	82	66	72
2 Trim 06	78	82	89	90	76	83	65	68
3 Trim 06	79	82	87	90	81	81	73	77
4 Trim 06	83	83	92	95	84	83	70	70
1 Trim 07	78	80	84	88	78	80	68	71
2 Trim 07	80	82	88	88	82	83	69	72
3 Trim 07	82	83	88	90	82	85	71	73
4 Trim 07	82	82	92	93	83	81	68	70
1 Trim 08	80	83	94	94	80	84	63	67
2 Trim 08	78	81	83	85	81	84	68	71
3 Trim 08	80	80	91	90	77	77	71	70
4 Trim 08	72	73	86	86	68	69	60	61
1 Trim 09	65	67	69	69	59	64	68	69
2 Trim 09	66	68	72	69	59	64	69	74
3 Trim 09	65	66	67	70	65	64	62	66
4 Trim 09	69	73	75	71	71	73	57	74
1 Trim 10	67	70	63	67	71	73	64	65
2 Trim 10	71	72	79	79	69	69	64	68

Fuente: Ministerio de Industria, Turismo y Comercio.

Cuadro 6
Indicadores de coyuntura del sector energético

	Facturación de energía eléctrica		
	ERZ-Endesa	Easa-Endesa	Total
1 Trim 06	2.071.207	46.852	2.118.059
2 Trim 06	2.061.105	40.187	2.101.292
3 Trim 06	2.033.886	29.784	2.063.670
4 Trim 06	2.028.512	33.472	2.061.984
1 Trim 07	2.120.164	52.643	2.172.807
2 Trim 07	2.057.236	40.997	2.098.233
3 Trim 07	2.151.740	34.502	2.186.242
4 Trim 07	2.231.226	36.438	2.267.664
1 Trim 08	2.475.599	59.037	2.534.636
2 Trim 08	2.476.339	40.588	2.516.927
3 Trim 08	2.377.570	33.911	2.411.481
4 Trim 08	2.418.720	39.112	2.457.832
1 Trim 09	2.335.917	53.850	2.389.767

Unidades: MWh.

Fuente: laest.

Cuadro 7
Indicadores de coyuntura del sector servicios

	Transporte aéreo		Ocupación Hotelera	
	Pasajeros	Mercancías	Viajeros	Pernoctaciones
Enero 06	22.055	86 244	141.561	323.178
Febrero 06	25.206	68 552	168.800	361.145
Marzo 06	31.319	97.618	176.478	366.914
Abril 06	37.831	309.277	191.567	392.264
Mayo 06	31.583	329.517	165.165	312.413
Junio 06	30.545	392.952	175.063	338.713
Julio 06	53.303	459.645	201.009	423.448
Agosto 06	57.045	331.970	234.263	564.761
Septiembre 06	43.380	375.676	189.910	381.969
Octubre 06	36.129	400.712	185.891	363.165
Noviembre 06	28.351	1 210.902	148.514	281.480
Diciembre 06	31.945	1 866.606	143.071	295.590
Enero 07	25.067	1.445.089	124.379	279.013
Febrero 07	31.155	1 546.456	164.113	363.759
Marzo 07	38.738	1.712.911	176.997	368.324
Abril 07	50.017	1.391.308	197.762	411.915
Mayo 07	34.025	1 204.624	169.548	324.249
Junio 07	42.298	1 296.617	193.956	388.717
Julio 07	60.876	1.636.504	221.896	473.342
Agosto 07	65.022	2.146.620	257.171	597.888
Septiembre 07	49.249	2 218.757	217.825	429.773
Octubre 07	42.096	1 913.416	208.795	422.047
Noviembre 07	34.396	1 969.718	151.425	320.061
Diciembre 07	37.617	1 669.215	156.126	342.179
Enero 08	32.526	1 392.219	159.785	364.889
Febrero 08	34.344	1 617.649	191.364	432.743
Marzo 08	54.485	1.709.170	214.212	501.847
Abril 08	47.602	1.662.110	170.209	349.121
Mayo 08	45.476	1 615.610	191.776	404.701
Junio 08	53.345	1.770.986	221.870	455 893
Julio 08	73.041	1.581.200	275.755	590.750
Agosto 08	75.921	1 894.205	317.204	743.161
Septiembre 08	56.815	2.120.053	239.573	481.792
Octubre 08	44.227	1 938.263	181.598	352.789
Noviembre 08	37.726	2 296.258	128.102	250.675
Diciembre 08	37.012	1 841.171	145.526	311.594
Enero 09	30.461	2 358.898	121.792	284.221
Febrero 09	37.290	2 668.444	149.454	328.917
Marzo 09	42.229	3 277.479	158.578	344.130
Abril 09	47.463	2.596.223	168.463	348.605
Mayo 09	37.826	2.148.649	166.527	330.017
Junio 09	43.370	2.162.418	167.923	326 834
Julio 09	62.551	3.621.313	197.970	411.245
Agosto 09	64.156	3 612.416	225.494	518.423
Septiembre 09	48.265	3.729.995	189.631	372.418
Octubre 09	40.580	4.152.800	187.127	374.608
Noviembre 09	36.429	3.195.636	119.219	230.287
Diciembre 09	35.914	3 322.423	136.447	283.679
Enero 10	29.318	3 360.032	152.460	345.758
Febrero 10	33.378	3 377.976	172.108	371.206
Marzo 10	43.827	3.116.222	190.798	416.153
Abril 10	40.868	4.170.573	181.234	374.987
Mayo 10	n.d.	n.d.	171.826	316.571

Unidades: Transporte aéreo (nº pasajeros y kilogramos, respectivamente), ocupación (nº).

Fuentes: Ministerio Fomento y DGT.

Cuadro 8**Indicadores de coyuntura del sector de la construcción**

	Ventas de Cemento	Licitación Oficial	Visados obra nueva		Edificación nueva planta	
			Número	Superficie	Nº edificios	Superficie
Enero 06	105.634	245.157	420	341.621	320	207
Febrero 06	127.142	81.374	430	253.762	681	368
Marzo 06	159.267	242.058	499	466.508	411	274
Abril 06	116.962	239.751	311	244.709	455	305
Mayo 06	161.961	160.075	386	527.333	499	382
Junio 06	165.937	182.767	397	482.770	541	447
Julio 06	159.564	252.119	267	450.509	508	402
Agosto 06	139.581	165.626	267	386.570	476	310
Septiembre 06	157.910	230.321	328	387.728	503	539
Octubre 06	170.113	136.627	335	337.065	637	530
Noviembre 06	184.864	97.204	543	458.081	613	510
Diciembre 06	124.937	405.348	317	470.262	497	479
Enero 07	153.596	181.218	223	234.198	518	459
Febrero 07	163.777	226.677	276	376.756	698	380
Marzo 07	177.167	174.753	342	443.362	637	423
Abril 07	133.423	133.729	257	421.771	656	400
Mayo 07	195.409	220.975	245	352.828	915	613
Junio 07	180.562	96.169	302	451.149	522	255
Julio 07	177.955	119.724	278	371.096	564	406
Agosto 07	143.557	62.914	179	234.008	227	138
Septiembre 07	163.502	42.175	245	312.231	546	352
Octubre 07	184.218	98.079	265	260.545	428	271
Noviembre 07	172.849	42.327	211	235.080	542	478
Diciembre 07	117.354	117.098	207	385.761	322	534
Enero 08	145.648	95.218	144	121.612	416	235
Febrero 08	164.992	143.545	196	177.847	266	266
Marzo 08	135.471	172.651	162	181.359	228	172
Abril 08	153.394	166.952	233	198.848	375	348
Mayo 08	133.574	95.356	179	118.836	397	319
Junio 08	118.122	50.260	154	134.388	344	325
Julio 08	123.743	16.357	200	190.521	221	513
Agosto 08	80.247	32.834	103	70.385	99	62
Septiembre 08	100.355	31.253	161	77.754	310	192
Octubre 08	85.366	98.428	153	180.229	316	174
Noviembre 08	74.885	34.004	107	68.078	158	129
Diciembre 08	56.689	251.368	119	303.048	234	195
Enero 09	52.826	14.794	81	95.989	130	70
Febrero 09	72.619	122.466	75	56.753	124	90
Marzo 09	80.485	105.289	169	125.398	128	100
Abril 09	64.148	39.406	73	50.143	83	62
Mayo 09	n.d.	57.232	117	77.891	109	124
Junio 09	n.d.	136.708	126	92.852	143	224
Julio 09	n.d.	123.889	84	97.485	174	219
Agosto 09	n.d.	77.084	97	49.329	106	47
Septiembre 09	n.d.	97.313	112	58.085	145	168
Octubre 09	n.d.	82.419	109	72.724	140	168
Noviembre 09	n.d.	66.032	92	67.498	124	116
Diciembre 09	n.d.	41.550	94	120.076	131	198
Enero 10	n.d.	16.745	76	211.667	n.d.	n.d.
Febrero 10	n.d.	63.624	100	93.297	n.d.	n.d.
Marzo 10	n.d.	106.412	113	148.975	n.d.	n.d.

Unidades: Cemento (Tm), licitación (miles de euros), visados (nº y m2) y edificación nueva (nº y miles de m2).

Fuentes: INE y Ministerio de Fomento.

Cuadro 9**Mercado de Trabajo**

	Ocupados				
	Total	Agricultura*	Industria*	Construcción*	Servicios*
1 Trim 06	561,3	34,7	125,2	61,0	340,4
2 Trim 06	575,8	37,5	120,9	57,2	360,3
3 Trim 06	583,6	40,4	119,6	61,1	362,5
4 Trim 06	588,4	36,9	125,3	58,4	367,8
1 Trim 07	592,2	34,7	123,1	67,0	367,5
2 Trim 07	613,5	39,1	124,7	69,5	380,2
3 Trim 07	620,9	39,5	128,0	72,3	381,1
4 Trim 07	616,4	29,2	132,0	73,9	381,2
1 Trim 08	612,3	29,3	134,8	71,9	376,3
2 Trim 08	615,1	30,6	134,3	70,7	379,5
3 Trim 08	618,2	28,7	131,6	61,5	396,4
4 Trim 08	601,0	26,7	119,4	60,6	394,3
1 Trim 09	575,6	25,0	112,6	57,8	380,1
2 Trim 09	572,6	26,6	109,9	58,2	377,9
3 Trim 09	581,1	31,5	107,2	58,0	384,3
4 Trim 09	567,0	29,6	104,2	58,4	374,8
1 Trim 10	556,0	27,4	105,3	55,3	368,0

Unidades: Miles de personas.

* A partir del 1º trimestre de 2008 se ha introducido un cambio metodológico en la serie.

Fuente: INE.

Cuadro 10**Mercado de Trabajo (continuación)**

	Parados					
	Total	Agricultura*	Industria*	Construcción*	Servicios*	No consta
1 Trim 06	37,7	1,5	4,2	3,5	14,8	13,7
2 Trim 06	35,0	2,4	2,1	3,5	16,0	11,0
3 Trim 06	31,7	1,0	3,1	3,3	11,2	13,1
4 Trim 06	31,0	1,3	3,2	3,3	8,7	14,5
1 Trim 07	35,9	1,4	5,5	2,0	12,6	14,4
2 Trim 07	34,3	0,6	5,1	3,2	12,0	13,4
3 Trim 07	31,7	0,9	1,4	2,1	15,1	12,2
4 Trim 07	33,1	1,4	4,1	2,3	15,2	10,1
1 Trim 08	39,0	1,8	5,6	3,5	16,0	12,0
2 Trim 08	44,7	1,2	5,2	6,3	18,0	13,9
3 Trim 08	41,1	1,2	4,8	6,9	15,5	12,7
4 Trim 08	63,6	0,5	10,3	14,3	21,1	17,4
1 Trim 09	85,9	1,5	13,7	15,6	34,8	20,3
2 Trim 09	85,6	2,1	12,8	14,3	34,0	22,4
3 Trim 09	79,4	2,2	12,5	9,4	30,8	24,5
4 Trim 09	86,9	6,1	12,4	10,2	30,1	28,1
1 Trim 10	99,6	6,3	9,3	14,2	29,4	40,5

Unidades: Miles de personas.

* A partir del 1º trimestre de 2008 se ha introducido un cambio metodológico en la serie.

Fuente: INE.

Cuadro 11
Mercado de Trabajo (continuación)

	Afiliados totales	Afiliados Reg. General				Paro Registrado
		Agricultura	Industria	Construcción	Servicios	
Enero 06	543.061	3 832	46.174	102.297	261 957	43.166
Febrero 06	546.107	3 874	47 272	102.423	264 033	42 293
Marzo 06	548.131	4 300	47 830	102.484	265 054	41 875
Abril 06	551.442	4 593	48 812	102.626	266.180	39.754
Mayo 06	555.162	4 950	49.427	103.459	266 297	37 691
Junio 06	558.589	5 223	50.420	104.441	267 381	34.413
Julio 06	564.637	5 386	51.469	104.155	272 918	34 033
Agosto 06	558.217	5 228	50.717	103.413	268 287	34 912
Septiembre 06	563.914	4.758	51 811	104 036	273 686	35 068
Octubre 06	562.371	4 295	52 225	104.104	273.160	35 952
Noviembre 06	567.213	4 251	53 001	105.344	275 967	36 285
Diciembre 06	565.490	4.176	50 547	104.429	277 606	36 507
Enero 07	566.870	4.153	52 549	106.033	275 675	37 365
Febrero 07	569.885	4 587	53 086	106 887	277.167	36 389
Marzo 07	575.340	4 823	54 071	107 030	280 947	36 275
Abril 07	574.573	5 031	54 206	106.418	279.719	35 848
Mayo 07	580.371	5 338	55 218	107.207	281.734	34 311
Junio 07	586.875	5.767	56 200	108 397	284 865	33.165
Julio 07	586.789	5.921	56 063	107 379	285 583	33.701
Agosto 07	578.316	5.789	54 652	106 551	279 249	35 655
Septiembre 07	586.719	5 516	55.762	107.119	285 937	35 385
Octubre 07	586.220	4 903	56.153	106 564	285 971	36 585
Noviembre 07	590.936	4 810	56 856	106 928	289.438	37 371
Diciembre 07	588.255	4.709	54 248	105 806	290 680	38 378
Enero 08	588.919	4.723	55 651	106.342	289.415	41.192
Febrero 08	590.894	4 949	56.125	106 391	290 325	42 029
Marzo 08	590.849	5.138	55 611	105 544	291 569	41.737
Abril 08	590.767	5.400	55.412	105 036	290 871	42.402
Mayo 08	599.684	5.758	55 043	105.427	297.486	40 881
Junio 08	598.929	6 082	52 574	105 236	298 864	41 687
Julio 08	598.951	6.198	50.705	104 248	302.734	43.787
Agosto 08	596.584	6.428	48 667	103.477	303.134	46.185
Septiembre 08	580.956	5.788	47 217	102 095	291 855	50 818
Octubre 08	573.865	5 318	45.797	100.708	290 027	58 331
Noviembre 08	571.333	5.164	44.436	99.427	291 374	62.441
Diciembre 08	560.894	4 864	40 053	96.560	289 229	67 266
Enero 09	556.111	3.771	42.762	96.807	283 546	73 291
Febrero 09	553.782	4 059	41 517	95.885	283 683	76 986
Marzo 09	549.895	4.180	41 078	94.492	282 208	79 923
Abril 09	546.067	4.494	40 224	93.493	279 812	81 906
Mayo 09	551.737	4.741	40 600	93.818	282 049	81 334
Junio 09	549.370	4 921	40 365	93.783	279 644	79.460
Julio 09	550.711	5 043	39 955	93.080	282 928	79.170
Agosto 09	544.101	4 933	38 971	92.797	277.177	80.730
Septiembre 09	546.586	4 665	38.725	92.691	280 577	81.446
Octubre 09	546.804	4.433	38.461	92.073	283 885	83.720
Noviembre 09	547.496	4 270	37 910	91.521	286.139	85.196
Diciembre 09	543.794	3 916	34 955	90.046	287 398	87 623
Enero 10	541.032	3 840	35.174	90.277	285 211	91 272
Febrero 10	540.638	4 019	34 902	90.126	285 976	93.405
Marzo 10	534.765	4.155	34 251	89.072	283 290	95 833
Abril 10	534.961	4.669	34 696	89.018	283.736	96 082
Mayo 10	540.081	4.740	35 029	89.549	284 566	93.415

* A partir de enero de 2009 se ha introducido un cambio metodológico en la serie.
Fuentes: Tesorería General de la Seguridad Social y SPEE.

Cuadro 12
Sector exterior

	Exportaciones				Importaciones			
	Total	B. Consumo	B. Capital	B. Intermedios	Total	B. Consumo	B. Capital	B. Intermedios
Enero 06	479.590,4	270.749,5	32.483,2	174.870,8	456.820,1	183.784,8	45.836,9	227.815,1
Febrero 06	601.370,9	326.651,9	42.930,2	229.309,9	875.806,5	319.329,4	60.609,2	486.166,8
Marzo 06	662.932,2	392.040,9	50.630,4	216.803,3	854.819,1	262.699,6	67.870,0	512.973,8
Abril 06	498.463,3	271.632,8	37.235,8	189.328,4	562.737,3	210.245,1	101.528,3	262.459,9
Mayo 06	650.937,9	375.242,8	54.065,9	217.651,9	753.835,4	323.190,1	86.299,6	348.338,7
Junio 06	636.156,3	375.430,7	50.567,7	210.423,4	661.059,0	247.883,5	72.401,4	340.131,2
Julio 06	428.125,3	191.062,0	48.900,6	188.266,0	593.828,1	245.387,5	61.086,5	285.049,0
Agosto 06	445.381,8	272.316,1	29.657,1	141.037,9	498.916,0	206.794,8	46.761,8	245.171,7
Septiembre 06	617.299,0	368.610,4	42.440,9	201.274,5	683.511,4	256.634,4	75.702,0	347.036,6
Octubre 06	599.479,4	333.812,1	48.436,3	212.167,1	646.879,6	237.042,6	83.476,5	327.038,4
Noviembre 06	661.923,8	392.924,5	58.027,9	208.288,9	747.457,6	269.696,0	109.836,7	371.749,3
Diciembre 06	545.388,3	338.011,8	37.917,9	172.670,9	615.871,1	225.656,8	79.914,1	310.987,3
Enero 07	645.469,4	412.931,7	50.629,5	187.065,4	727.727,4	283.054,4	76.092,6	364.987,1
Febrero 07	618.657,8	377.155,2	48.102,8	190.286,5	745.654,3	259.359,4	76.480,7	404.145,4
Marzo 07	647.214,7	378.766,3	59.164,9	208.365,7	761.883,8	247.972,0	92.120,0	418.469,8
Abril 07	602.066,9	345.572,7	65.959,9	189.915,1	643.505,8	209.981,7	85.438,5	348.076,2
Mayo 07	708.015,2	415.035,3	88.228,7	209.079,8	724.109,7	244.603,4	88.952,3	389.525,0
Junio 07	697.239,0	425.633,8	63.041,2	207.390,8	721.244,8	244.703,6	87.004,8	388.840,9
Julio 07	710.761,9	437.652,5	69.146,5	202.986,9	775.376,6	231.794,5	69.831,7	463.260,5
Agosto 07	419.783,3	228.403,7	40.091,1	151.605,1	561.122,9	213.165,3	57.451,8	285.199,1
Septiembre 07	733.993,8	475.244,5	58.962,3	199.496,1	737.522,2	236.782,4	66.632,1	425.749,6
Octubre 07	787.955,6	469.474,3	65.963,1	250.302,6	751.990,8	278.314,3	108.213,8	370.658,0
Noviembre 07	741.126,1	458.886,4	67.626,7	214.562,1	725.752,9	262.299,9	106.615,9	361.629,6
Diciembre 07	525.204,5	290.748,3	44.655,0	185.380,1	606.537,9	213.944,0	95.331,7	307.632,4
Enero 08	670.532,1	408.825,2	51.801,3	206.246,5	755.649,2	213.942,5	68.258,1	462.583,3
Febrero 08	704.854,3	423.720,4	69.451,6	212.144,2	698.329,3	215.241,8	72.857,5	405.783,4
Marzo 08	664.229,3	381.539,4	58.753,7	220.522,5	691.206,5	199.708,1	79.146,1	408.485,1
Abril 08	800.409,4	481.382,0	71.652,2	251.443,6	685.614,5	185.180,0	81.344,0	413.776,3
Mayo 08	727.995,5	457.798,7	65.632,8	209.551,0	688.911,5	184.823,0	66.241,2	427.705,7
Junio 08	639.754,2	390.315,6	52.383,5	203.306,7	634.925,4	160.814,6	61.742,7	402.061,7
Julio 08	730.021,6	418.103,6	80.027,2	239.443,4	600.621,0	179.008,8	73.354,6	347.919,8
Agosto 08	395.263,3	211.071,1	36.785,6	148.088,0	434.493,5	158.586,6	46.668,2	230.364,0
Septiembre 08	704.236,0	435.982,4	52.698,4	219.551,4	570.616,3	201.805,8	59.031,0	309.871,1
Octubre 08	528.044,3	247.161,9	82.683,1	207.638,1	479.891,4	142.484,4	67.695,6	269.981,8
Noviembre 08	528.953,2	296.298,7	56.526,7	179.251,5	523.921,8	151.102,5	62.532,2	306.494,5
Diciembre 08	393.737,8	215.901,5	41.815,5	138.409,0	513.093,4	173.113,5	84.403,6	259.853,8
Enero 09	259.411,4	86.107,2	41.758,0	135.438,1	429.983,1	217.570,1	43.764,2	163.149,6
Febrero 09	525.309,7	285.755,2	81.530,8	162.395,6	443.813,2	158.551,0	46.552,5	234.093,9
Marzo 09	680.458,5	437.105,1	72.841,3	168.306,2	458.922,2	163.863,7	46.654,9	243.347,6
Abril 09	589.693,9	338.852,6	46.978,4	196.293,7	531.895,3	139.814,7	45.605,0	339.134,4
Mayo 09	608.790,9	367.050,0	56.946,2	174.582,9	497.428,0	142.185,7	58.585,5	292.621,3
Junio 09	621.948,3	357.366,9	59.041,0	194.922,5	524.181,3	163.485,1	50.015,8	303.552,1
Julio 09	584.784,0	326.780,3	76.730,1	175.521,4	555.188,2	229.234,4	46.600,2	275.563,7
Agosto 09	412.093,2	220.734,2	36.898,3	145.406,6	411.640,9	179.952,8	46.246,6	186.119,1
Septiembre 09	614.473,7	339.194,2	68.464,6	201.642,5	597.893,4	208.390,7	77.740,6	312.720,3
Octubre 09	611.391,3	337.881,7	74.208,1	195.389,0	610.805,0	237.124,2	66.672,9	305.298,3
Noviembre 09	587.066,4	337.458,7	58.823,8	186.678,4	591.085,3	221.587,5	68.560,2	300.636,1
Diciembre 09	438.397,0	231.737,4	56.832,8	149.231,1	522.825,2	193.650,8	66.301,7	263.858,7
Enero 10	520.116,3	284.206,9	55.657,0	179.334,0	506.102,9	186.299,3	52.274,8	264.990,4
Febrero 10	617.836,7	340.384,1	70.429,5	200.914,6	542.262,8	184.321,6	62.822,3	293.575,7
Marzo 10	692.042,7	358.290,8	79.530,2	251.063,4	609.124,1	197.867,2	64.662,8	343.768,1

Unidades: Miles de euros constantes. Series deflactadas con índice de precios de exportaciones e importaciones del INE.

Fuentes: Agencia Tributaria e INE.

Cuadro 13
Sistema financiero

	Créditos				Depósitos			
	Total	Bancos	Cajas de ahorro	Coop. de Crédito	Total	Bancos	Cajas de ahorro	Coop. de Crédito
1 Trim 06	35.191.602,6	12.003.316,1	19.242.365,9	3.945.918,5	23.399.240,8	4.366.214,9	15.827.669,5	3.205.357,4
2 Trim 06	36.394.858,5	12.249.294,8	20.098.833,6	4.046.731,1	23.788.702,5	4.463.753,8	16.044.464,9	3.280.483,8
3 Trim 06	37.931.875,9	12.687.215,6	20.910.900,9	4.333.758,4	24.899.201,9	4.624.299,8	16.858.078,5	3.416.823,5
4 Trim 06	39.700.517,1	13.203.258,2	21.940.950,1	4.556.306,9	26.772.235,6	5.108.980,0	18.016.741,0	3.646.514,6
1 Trim 07	41.316.687,0	13.708.780,6	22.788.582,9	4.819.324,5	26.564.438,0	4.956.009,7	17.923.053,4	3.685.375,9
2 Trim 07	42.574.108,3	14.067.279,3	23.481.505,9	5.025.321,2	26.862.158,9	5.098.514,5	18.054.356,7	3.709.287,8
3 Trim 07	43.931.318,8	14.514.939,5	24.160.702,9	5.255.677,3	27.614.654,1	5.342.290,6	18.443.443,0	3.828.922,4
4 Trim 07	44.046.849,7	14.460.924,7	24.194.265,0	5.391.658,0	27.468.850,2	5.601.522,2	18.922.355,2	3.895.731,1
1 Trim 08	44.845.496,7	14.669.833,2	24.572.703,1	5.602.958,4	29.074.444,5	5.576.935,7	19.615.354,6	3.882.153,2
2 Trim 08	44.773.907,6	14.519.269,3	24.576.832,8	5.677.803,6	28.815.369,0	5.736.054,3	19.221.974,7	3.857.340,1
3 Trim 08	45.132.697,8	14.668.378,6	24.668.456,1	5.795.861,3	29.870.826,9	5.934.586,3	19.956.909,4	3.979.331,3
4 Trim 08	45.925.309,7	14.966.861,3	25.102.550,3	5.855.896,3	31.007.699,0	6.315.929,4	20.586.512,9	4.105.256,7
1 Trim 09	46.197.505,3	15.007.068,3	25.213.644,5	5.976.794,4	31.534.415,7	6.327.643,4	21.107.762,2	4.099.011,0
2 Trim 09	45.805.349,6	14.933.371,4	24.870.142,6	6.001.835,5	31.508.301,8	6.356.427,5	20.957.451,3	4.194.423,9
3 Trim 09	45.798.461,5	14.793.885,4	24.956.368,0	6.048.208,1	31.985.528,8	6.551.901,5	21.190.274,4	4.243.353,7
4 Trim 09	45.172.267,8	14.647.220,1	24.514.424,0	6.010.624,6	31.956.536,1	6.554.761,3	21.135.338,3	4.266.434,7

Unidades: Miles de euros constantes.

Fuente: Banco de España.

Cuadro 14

Sistema financiero financiero (continuación)

	Hipotecas		Efectos de comercio impagados	
	Número	Importe	Número	Importe
Enero 06	4.283	691.811,3	11.256	20.338,1
Febrero 06	4.231	804.373,6	9.567	18.214,8
Marzo 06	3.948	648.816,6	10.835	18.974,4
Abril 06	3.685	496.444,7	8.236	16.262,7
Mayo 06	4.538	757.601,2	11.173	19.942,9
Junio 06	3.994	663.048,7	10.195	16.956,6
Julio 06	4.316	708.423,2	10.084	18.074,1
Agosto 06	4.235	773.091,6	9.192	16.079,6
Septiembre 06	3.669	678.719,4	9.589	21.790,9
Octubre 06	3.718	735.926,0	10.043	25.831,1
Noviembre 06	3.583	607.818,2	9.883	24.367,8
Diciembre 06	2.837	501.289,1	11.042	20.536,0
Enero 07	4.779	1.014.410,0	11.311	25.247,9
Febrero 07	4.254	850.128,7	9.143	20.575,2
Marzo 07	4.694	755.707,9	9.561	19.272,2
Abril 07	3.361	575.837,8	9.006	17.106,0
Mayo 07	4.777	820.456,8	10.234	22.167,9
Junio 07	3.852	711.778,1	7.730	20.367,5
Julio 07	4.153	819.506,6	8.453	22.828,8
Agosto 07	4.331	830.756,0	7.952	17.589,3
Septiembre 07	3.435	566.908,9	8.002	24.825,8
Octubre 07	3.285	749.938,3	8.652	26.526,7
Noviembre 07	4.436	675.139,1	8.146	20.655,3
Diciembre 07	3.727	478.859,9	9.891	22.669,3
Enero 08	3.703	609.237,1	10.410	33.287,9
Febrero 08	3.016	499.171,8	9.002	30.837,4
Marzo 08	2.898	437.712,8	9.805	27.877,4
Abril 08	3.870	671.094,5	9.079	24.396,6
Mayo 08	2.812	484.753,7	11.286	39.947,0
Junio 08	3.584	485.610,5	11.458	38.597,5
Julio 08	3.367	435.999,7	12.367	54.463,6
Agosto 08	2.727	416.854,5	10.224	31.291,3
Septiembre 08	3.175	423.272,4	12.878	44.904,8
Octubre 08	2.725	356.377,0	13.703	56.194,1
Noviembre 08	2.514	279.663,0	12.982	43.556,6
Diciembre 08	3.665	586.805,7	14.232	41.999,1
Enero 09	2.495	326.431,5	14.050	43.391,5
Febrero 09	3.000	388.261,9	12.131	34.574,3
Marzo 09	4.057	475.221,6	12.471	35.442,2
Abril 09	2.797	493.932,2	9.212	30.849,5
Mayo 09	3.948	509.729,2	10.652	29.753,3
Junio 09	3.638	411.858,1	10.067	23.521,0
Julio 09	4.107	427.452,8	10.048	23.100,9
Agosto 09	3.132	343.313,8	7.442	15.041,1
Septiembre 09	2.981	455.463,4	9.401	24.735,9
Octubre 09	3.095	282.744,2	8.324	19.773,7
Noviembre 09	2.810	367.777,4	7.492	15.234,9
Diciembre 09	2.035	252.512,8	8.261	19.132,1
Enero 10	2.872	365.683,9	7.771	19.427,6
Febrero 10	2.162	281.418,7	7.621	18.972,7
Marzo 10	2.896	427.158,0	7.911	20.501,1
Abril 10	n.d.	n.d.	7.158	16.113,2

Unidades: Hipotecas (unidades y millones de euros constantes). Efectos de comercio (unidades y miles de euros constantes).

Fuente: INE.

Cuadro 15
Índice de Precios Consumo

	General	Alimentos y bebidas no alcohólicas	Bebidas alcohólicas y tabaco	Vestido y calzado	Vivienda	Menaje	Medicina	Transporte	Comunicaciones	Ocio y cultura	Enseñanza	Hoteles, cafés y restaurantes	Otros
Enero 06	97,8	99,4	97,7	93,0	97,6	97,6	99,2	98,1	100,5	98,4	98,6	96,9	98,2
Febrero 06	97,8	98,9	94,6	92,6	98,4	98,0	99,8	98,7	100,4	98,6	98,7	97,2	98,5
Marzo 06	98,7	99,1	100,1	96,0	98,9	99,1	99,5	99,4	100,2	98,4	98,8	98,0	99,2
Abril 06	100,4	99,2	100,5	105,0	99,9	99,9	99,8	100,9	100,1	100,3	98,8	99,7	99,6
Mayo 06	100,6	99,4	100,7	105,6	100,2	100,3	99,8	102,0	100,1	99,2	98,9	99,4	99,9
Junio 06	100,8	99,7	101,0	104,6	100,4	100,9	100,0	101,6	100,0	99,8	98,9	100,2	100,3
Julio 06	100,1	100,2	100,9	93,2	101,1	100,0	100,1	102,5	99,9	101,0	98,9	101,3	100,3
Agosto 06	100,4	100,4	100,6	92,7	101,1	100,0	100,2	102,5	99,9	102,4	99,0	102,5	100,5
Septiembre 06	100,2	100,8	100,7	96,0	100,9	100,7	100,2	100,1	99,9	100,9	100,4	101,3	100,7
Octubre 06	100,9	100,8	100,7	106,2	100,5	101,0	100,2	98,2	99,8	100,1	102,8	101,1	100,7
Noviembre 06	101,1	100,8	101,0	108,9	100,5	101,1	100,4	97,9	99,7	99,4	103,0	101,0	101,0
Diciembre 06	101,2	101,3	101,5	106,1	100,5	101,4	100,7	98,2	99,6	101,7	103,0	101,4	101,1
Enero 07	100,3	101,0	106,5	94,1	101,2	101,4	101,1	98,2	100,1	99,3	103,5	102,0	102,6
Febrero 07	100,6	100,9	106,6	93,8	101,4	101,5	101,6	98,6	99,8	99,7	103,6	103,5	102,9
Marzo 07	101,4	101,4	106,7	97,3	101,9	102,1	98,6	99,9	101,1	99,8	103,6	103,7	103,4
Abril 07	102,9	102,0	106,9	106,4	102,2	102,5	98,9	101,3	100,9	101,1	103,7	105,4	103,6
Mayo 07	103,1	101,9	106,9	107,2	102,6	103,1	98,9	102,3	100,6	100,6	103,7	104,9	103,8
Junio 07	103,2	102,0	107,0	106,1	103,0	103,6	99,0	102,6	101,0	100,5	103,7	105,5	103,9
Julio 07	102,4	102,2	107,1	94,4	103,4	102,7	99,7	102,7	100,8	101,2	103,7	106,9	103,6
Agosto 07	102,6	102,6	107,1	93,9	103,5	102,9	99,8	102,2	100,7	102,4	103,8	107,9	103,7
Septiembre 07	102,9	103,6	107,1	97,2	103,8	103,2	99,6	102,5	100,7	100,9	104,8	106,2	103,9
Octubre 07	104,6	106,0	107,3	107,2	105,0	103,5	100,0	102,7	100,6	100,2	107,0	106,2	103,9
Noviembre 07	105,3	107,3	107,4	109,9	105,9	104,1	100,4	104,1	100,5	98,9	107,1	106,1	103,9
Diciembre 07	105,6	108,2	107,4	107,2	106,1	104,4	100,5	104,9	100,4	100,6	107,1	106,6	104,0
Enero 08	104,9	108,6	109,4	95,3	107,8	104,0	101,1	105,1	100,8	98,9	107,4	107,4	104,9
Febrero 08	105,2	108,4	110,8	94,7	108,1	104,2	101,5	105,5	100,7	99,3	107,4	108,1	105,9
Marzo 08	106,2	108,8	111,1	98,1	108,9	104,8	100,7	107,2	100,7	100,1	107,4	109,3	106,4
Abril 08	107,3	109,1	111,3	107,2	110,1	105,8	101,1	107,9	100,7	98,9	107,6	109,3	106,7
Mayo 08	108,1	109,6	111,5	108,0	111,3	106,1	100,7	110,6	100,7	99,3	107,7	109,8	106,8
Junio 08	108,9	110,4	111,5	106,8	112,5	106,6	101,1	112,6	100,7	99,8	107,7	111,4	107,0
Julio 08	108,6	110,7	111,6	94,9	114,7	105,9	101,4	113,3	100,7	100,8	107,8	114,3	106,8
Agosto 08	108,3	110,8	111,5	94,4	113,8	105,9	101,9	110,7	100,6	102,4	107,9	115,1	107,9
Septiembre 08	108,2	111,2	111,7	97,7	113,7	106,5	102,1	109,6	100,6	100,6	109,2	112,6	107,2
Octubre 08	108,6	111,2	111,7	107,9	113,3	107,1	102,2	107,0	100,6	99,9	112,3	111,6	107,4
Noviembre 08	108,1	111,3	111,7	110,9	112,7	107,7	102,2	102,7	100,5	98,8	112,3	110,7	107,5
Diciembre 08	107,3	111,4	111,5	107,9	111,6	107,9	102,3	99,3	100,1	100,1	112,5	110,6	107,6
Enero 09	106,0	111,3	113,8	93,7	112,0	107,3	102,4	98,9	100,2	98,7	112,8	111,0	108,5
Febrero 09	106,0	110,6	115,2	93,0	112,6	107,3	102,7	99,2	100,2	98,8	112,8	111,4	109,0
Marzo 09	106,1	109,2	115,4	96,2	112,4	107,5	102,6	98,8	100,2	99,5	113,0	111,3	109,4
Abril 09	107,2	108,6	115,3	105,2	111,1	107,9	102,4	100,1	100,2	100,8	113,0	112,3	109,7
Mayo 09	107,1	107,8	115,2	106,8	111,2	108,0	100,6	100,9	100,0	99,4	113,0	112,3	109,6
Junio 09	107,5	107,0	120,7	105,4	112,3	108,1	100,6	103,0	99,9	99,5	113,0	112,5	109,5
Julio 09	106,6	107,0	126,3	93,0	112,9	107,1	100,6	102,8	99,8	100,2	113,1	113,0	109,5
Agosto 09	106,9	107,2	126,3	92,4	113,3	107,0	100,7	104,0	99,9	100,8	113,1	114,3	109,4
Septiembre 09	106,7	107,5	126,4	95,7	113,0	107,4	100,9	102,3	99,8	99,2	114,3	112,4	109,5
Octubre 09	107,9	107,9	126,5	106,3	113,4	108,1	101,0	102,3	99,8	98,5	115,6	113,1	109,8
Noviembre 09	108,3	107,9	126,6	110,0	114,1	108,4	100,9	103,5	99,8	97,7	115,6	112,0	109,9
Diciembre 09	108,1	107,9	126,3	107,2	114,2	108,4	101,1	103,0	99,8	98,9	115,7	112,0	110,3
Enero 10	107,1	107,8	128,2	92,8	115,3	107,5	101,4	104,9	99,8	96,9	115,8	112,5	110,8
Febrero 10	107,0	107,0	130,4	92,1	115,3	107,6	101,4	104,8	99,7	96,5	115,8	112,7	111,1
Marzo 10	107,7	106,8	130,6	95,4	116,0	108,1	101,0	106,5	99,7	97,8	115,9	112,6	111,5
Abril 10	108,9	106,7	130,6	104,3	116,8	108,0	101,1	108,0	98,9	97,4	116,0	113,2	111,7
Mayo 10	109,1	106,5	130,5	106,5	117,6	108,3	100,4	108,4	98,9	96,8	116,0	113,1	112,0

Fuente: INE.