

Coyuntura Aragonesa nº 23 | Verano 2009

Edita: Fundación Economía Aragonesa FUNDEAR

Impresión: INO Reproducciones S.A.

Diseño gráfico: Batidora de Ideas

ISSN: 1698-2053

D.L.: Z-904-2004

© Fundación Economía Aragonesa, 2009

Este boletín tiene sólo propósitos informativos, por lo que FUNDEAR no se responsabiliza del uso que pueda hacerse del mismo. Se autoriza la reproducción completa o parcial para fines docentes o sin ánimo de lucro, siempre que se cite la fuente. Este boletín también está disponible en internet (<http://www.fundear.es>).

Fecha de cierre de la información estadística: 7 de septiembre de 2009.

Índice

La economía aragonesa en el verano de 2009

1 Síntesis	5
2 Contexto internacional y nacional	6
3 Actividad económica	11
4 Previsiones.....	15

Sectores, mercados y precios

5 Sectores productivos	16
6 Mercado de trabajo	30
7 Sector exterior.....	34
8 Sistema financiero	37
9 Precios	42

Apéndice

10 Estadísticas.....	45
----------------------	----

1 Síntesis

Entre abril y junio de 2009 la economía aragonesa acusó intensamente la crisis y mostró una evolución más desfavorable que el conjunto nacional y la zona euro. Así, el PIB regional se contrajo en el segundo trimestre del año un -5%, frente al -3,6% que lo hizo en el trimestre anterior. En España retrocedió un -4,2% y en la zona euro, un -4,7%. Desde la vertiente de la oferta, la actividad industrial se derrumbó (-17,6%) y construcción, aunque redujo su producción a un acelerado ritmo del -5,9%, lo hizo en menor medida que el trimestre anterior. Servicios acentuó su caída hasta el -1,5%. Por el lado de la demanda, la inversión en bienes de equipo se hundió (-28,5%), a la vez que la inversión en construcción también evolucionó desfavorablemente, contrayéndose a un tono cinco décimas superior al del trimestre anterior, del -11,8%. El consumo privado cayó un -6,4%, frente al -4,1% que lo hizo entre enero y marzo.

El mercado laboral acusó el deterioro económico en el segundo trimestre de 2009. A pesar de que el número de activos se redujo un -0,2%, se destruyó empleo a un ritmo del -6,9% lo que implicó que la tasa de paro se situara en el 13%. No obstante, el Índice Fundear muestra que la recesión ha tocado fondo en este trimestre en la región y a partir de junio prevé una paulatina recuperación de la actividad.

El PIB de la economía española cayó un -4,2% en el segundo trimestre, frente al -3,2% que lo hizo el trimestre anterior. Por el lado de la demanda, la inversión en bienes de equipo retrocedió un acusado -25%, mientras que la inversión en construcción lo hizo en un -12%. Por su parte, el consumo privado disminuyó un -5,7%. Desde la perspectiva de la oferta, la actividad industrial prácticamente se derrumbó (-16,9%) y construcción se contrajo un -6% mientras que los servicios cayeron un 1,1%. Respecto a la economía internacional, parece que comienza a mostrar síntomas de recuperación. Así, Japón y la zona euro cayeron de forma más contenida y las economías emergentes intensificaron su avance, no obstante, la americana evolucionó desfavorablemente.

La economía aragonesa se contrajo un -5% en el segundo trimestre, frente al -4,2% que lo hizo en España y al -4,7% que lo hizo en la zona euro.

Según el Índice Fundear la crisis ha tocado fondo en Aragón en el segundo trimestre de 2009.

2 Contexto internacional y nacional

El contexto económico internacional se caracterizó en el segundo trimestre de 2009 por una menor contracción de la actividad. Este resultado favorable, se deriva principalmente por la ligera recuperación del consumo privado y la positiva evolución de la demanda exterior. Por contra, el mercado de trabajo todavía continúa lastrando la economía. Tanto la zona euro como Japón cayeron de forma más moderada que en el trimestre anterior, a diferencia de la economía americana que lo hizo a un ritmo mayor. Por último, las economías emergentes intensificaron su crecimiento.

El PIB de Estados Unidos se contrajo a un ritmo más intenso del 3,9% en el segundo trimestre de 2009.

Estados Unidos registró, entre abril y junio de 2009, una caída de su actividad del -3,9%, frente al -3,3% del trimestre anterior. Por el lado de la demanda, la formación bruta de capital fijo disminuyó un acusado -21,2% y el consumo privado lo hizo de forma mucho más moderada (-1,8%). En cuanto a la demanda externa, su favorable comportamiento evitó un mayor descenso de la producción, así el déficit comercial se situó en -81.800 millones de dólares, un -55,2% menos que el registrado en el mismo periodo del año anterior. Las exportaciones cayeron un -15,2%, mientras que las importaciones lo hicieron a un tono mayor del -18,6%. En el mercado de trabajo, la tasa de paro se situó en el 9,3%, 1,2 pp por encima del trimestre anterior. Por su parte, los precios al consumo disminuyeron un -1,1% en términos interanuales, como consecuencia fundamentalmente del abaratamiento de la energía. La Reserva Federal decidió mantener el tipo de interés de referencia en un rango entre el 0% y el 0,25%.

Cuadro 1
Entorno internacional

	2006	2007	2008	2008				2009	
				Tr. I	Tr. II	Tr. III	Tr. IV	Tr. I	Tr. II
Tasa de crecimiento PIB									
EEUU	2,7	2,1	0,4	2,0	1,6	0,0	-1,9	-3,3	-3,9
Japón	2,0	2,3	-0,7	1,5	0,6	-0,3	-4,5	-8,3	-6,5
Zona €	3,1	2,7	0,6	2,2	1,5	0,5	-1,7	-4,9	-4,7
Tasa de paro									
EEUU	4,6	4,6	5,8	4,9	5,4	6,1	6,9	8,1	9,3
Japón	4,1	3,9	4,0	3,8	4,0	4,0	4,0	4,4	5,2
Zona €	8,3	7,5	7,6	7,2	7,4	7,6	8,0	8,8	9,3
Precios de consumo									
EEUU	3,2	2,9	3,8	4,1	4,4	5,3	1,6	0,0	-1,1
Japón	0,2	0,1	1,4	1,0	1,4	2,2	1,0	-0,1	-1,0
Zona €	2,2	2,1	3,3	3,4	3,6	3,8	2,3	0,9	0,2
Tipos de interés									
EEUU	5,1	5,2	3,1	3,2	2,9	3,1	3,2	1,3	1,0
Japón	0,3	0,7	0,8	0,8	0,8	0,8	0,8	0,5	0,3
Zona €	2,8	3,8	3,9	4,0	4,0	4,2	3,4	1,8	1,1
Tipo de cambio									
\$/€	1,3	1,4	1,5	1,5	1,6	1,5	1,3	1,3	1,4

Fuente: Banco de España.

En Japón, el deterioro de la actividad económica se suavizó en el segundo trimestre de 2009. Así, el PIB se contrajo un -6,5%, frente al -8,3% del trimestre anterior. Entre los componentes de la demanda interna, el consumo privado atenuó su descenso hasta el -1%, mientras que la formación bruta de capital mostró peores resultados al caer hasta un -14,7%. Por su parte, el superávit comercial aumentó respecto al primer trimestre de 2009, si bien en términos interanuales se redujo un -13,8%. Tanto las exportaciones como las importaciones cayeron de forma más moderada. En el mercado de trabajo, la tasa de paro avanzó ocho décimas y se situó en el 5,2%. Los precios de consumo se redujeron un -1%, frente al -0,1% del trimestre anterior. El Banco de Japón decidió no variar el tipo de interés oficial, situado en el 0,1%. Por su parte, la economía China anotó un mayor dinamismo al registrar un notable avance del 7,9%, 1,8 pp por encima del trimestre precedente.

Japón muestra signos de recesión y cae de forma más moderada en el segundo trimestre.

La actividad económica de la zona euro disminuyó a un ritmo más moderado del -4,7%, frente al -4,9% del trimestre anterior.

En el segundo trimestre de 2009 la actividad económica de la zona euro continuó contrayéndose, aunque a un ritmo más contenido. Así, el PIB cayó un -4,7%, frente al -4,9% del trimestre anterior. La recuperación de la confianza del consumidor y sus efectos positivos sobre el consumo privado explican parcialmente esta mejora. Además, la favorable evolución de países como Alemania y Francia contribuyeron a mitigar la contracción de la producción. En el mercado de trabajo se destruyó empleo con mayor intensidad, así la tasa de paro fue del 9,3%, cinco décimas por encima de la anotada entre enero y marzo de 2009. Por su parte, el índice de precios al consumo se desaceleró hasta el 0,2%, siete décimas por debajo del trimestre precedente. El Banco Central Europeo decidió mantener el tipo de interés de intervención en el 1%, nivel en el que se sitúa desde mayo.

La economía española registró un nuevo retroceso, del orden del -4,2%.

De acuerdo con las estimaciones de la Contabilidad Nacional Trimestral, el PIB de España cayó un -4,2% en el segundo trimestre de 2009, frente al -3,2% que lo hizo en el trimestre anterior. Así, mientras algunas economías como la alemana y la francesa mostraron cierta recuperación, la española acentuó su deterioro.

La caída de la producción nacional se debió al aumento de la contribución negativa de la demanda interna.

Desde la perspectiva de la demanda, la elevada contribución negativa de la demanda interna (-7,3%) explicó la contracción de la economía española. Así, el consumo privado descendió siete décimas más que en el trimestre anterior (-5,7%). El consumo público siguió mostrando una elevada tasa de crecimiento del 5,1%, si bien desaceleró su ritmo de avance en 1,3 pp respecto a los primeros meses de 2009. Por su parte, la formación bruta de capital fijo acentuó su caída hasta el -17%, frente al -15,2% del trimestre precedente. Por componentes, la inversión en bienes de equipo fue la que más se contrajo (-28,9%), mientras que la inversión en construcción y la inversión en otros productos lo hicieron a un menor ritmo, del -12% y del -15,9%, respectivamente. La demanda externa aumentó en dos décimas su aportación positiva al PIB, hasta situarse en el 3,1%. Tanto las exportaciones como las importaciones moderaron su decrecimiento respecto al trimestre anterior. Así, las exportaciones disminuyeron un -15,7%, frente al -17,6%

anotado entre enero y marzo, mientras que las importaciones pasaron del -22,9% al -22,3%.

Por el lado de la oferta, todas las ramas, a excepción de la agraria, intensificaron su contracción. Así, industria fue el sector que más retrocedió, anotando un acusado descenso del -16,9%, frente al -13,9% del trimestre anterior. Construcción cayó tres décimas más que en los primeros meses de 2009 (-6%). Por su parte, servicios redujo su actividad por segundo trimestre consecutivo, registrando un -1,1%. La producción agraria desaceleró su contracción hasta el -1%, frente al -2,3% registrado entre enero y marzo.

A excepción de agricultura, todos los sectores evolucionaron de forma más negativa que en el trimestre anterior.

Cuadro 2
Contabilidad Nacional Trimestral de España

		2007				2008				2009	
		Tr. I	Tr. II	Tr. III	Tr. IV	Tr. I	Tr. II	Tr. III	Tr. IV	Tr. I	Tr. II
Demanda	Gasto en consumo privado	3,7	4,1	3,5	3,3	2,1	0,2	-1,3	-3,3	-5,0	-5,7
	Gasto en consumo público	5,4	5,9	5,7	5,1	4,6	5,1	5,8	6,3	6,4	5,1
	Formación bruta de capital fijo	5,5	5,4	4,0	3,7	1,3	-1,9	-6,0	-10,9	-15,2	-17,0
	Exportación	7,9	6,3	8,8	3,8	3,9	2,4	-2,9	-7,1	-17,6	-15,7
	Importación	8,8	8,7	9,0	5,5	3,1	-1,3	-7,6	-13,5	-22,9	-22,3
PIB		4,0	3,8	3,5	3,1	2,5	1,7	0,5	-1,2	-3,2	-4,2
Oferta	Agricultura	4,6	1,0	1,6	0,1	-0,1	-0,1	-0,1	-3,0	-2,3	-1,0
	Industria y energía	2,2	1,5	0,4	-0,4	2,3	0,0	-2,2	-6,2	-13,9	-16,9
	Construcción	2,8	2,5	1,7	2,2	0,6	-0,2	-1,5	-4,3	-5,7	-6,0
	Servicios	5,0	5,2	4,9	5,0	3,5	2,9	1,8	0,7	-0,2	-1,1

* Volumen encadenado referencia 2000. Tasa de variación interanual. En términos corregidos de efectos estacionales y calendario.

Fuente: INE.

De acuerdo con los datos de la Contabilidad Nacional Trimestral de España, el empleo se redujo en el segundo trimestre del año un -7,1%, frente al -6,3% del trimestre precedente. Este empeoramiento se explica por la negativa evolución de todas las ramas. Así, construcción fue el sector que destruyó empleo de manera más intensa (-25,3%), si bien mejoró una décima respecto al trimestre anterior. En la rama industrial y energética cayó un -12,3%, mientras que en la rama agraria y

pesquera el descenso fue del -3,6%. Por su parte, servicios perdió empleos a un ritmo mayor del -2,7%, frente al -1,7% de los primeros meses de 2009.

El ritmo de destrucción de empleo se acentuó en el segundo trimestre hasta el -7,2%.

La Encuesta de Población Activa muestra una caída en el número de ocupados del -7,2% interanual hasta situarse en 18.945.000 personas, 145.800 menos que en el primer trimestre. Por sectores, construcción fue el que más puestos de trabajo destruyó respecto al mismo periodo del año anterior, si bien atenuó el descenso pasando del -25,9% al -24,6%. Industria registró 100.700 empleos menos que en los primeros meses de 2009, cayendo un -13,7% interanual. Por su parte, el número de ocupados en agricultura descendió un -4,2%, frente al -3% del trimestre precedente. En servicios se crearon 62.000 puestos de trabajo respecto al primer trimestre de 2009, aunque el empleo se contrajo un -2,7% en términos interanuales. Por último, el número de activos disminuyó en 19.100 personas, mientras que el de parados aumentó en 126.800 personas, lo que se tradujo en un incremento de la tasa de paro de seis décimas, situándose en el 17,9%.

El IPC cayó un -0,7%, frente al crecimiento del 0,5% del trimestre precedente.

En el segundo trimestre de 2009, el Índice de Precios de Consumo descendió un -0,7%, frente al aumento del 0,5% del trimestre anterior. Las caídas de rúbricas como “Transporte” (-8,5%), “Vestido y calzado” (-1,6%), “Alimentos y bebidas no alcohólicas” (-0,9%), “Comunicaciones” (-0,7%) y “Medicina” (-0,4%) fueron las que contribuyeron a la reducción de precios. Por contra, las partidas más inflacionistas fueron “Bebidas alcohólicas y tabaco” (5,4%), “Enseñanza” (3,9%), “Otros bienes y servicios” (2,6%), “Hoteles, cafés y restaurantes” (2,1%), “Menaje” (1,6%), “Vivienda” (1%) y “Ocio y cultura” (0,6%). La última información disponible de julio muestra una disminución en los precios del -1,4%. Por su parte, la inflación subyacente frenó su ritmo de avance hasta el 1%, seis décimas por debajo de la registrada en los primeros meses del año. Finalmente, el Índice de Precios al Consumo Armonizado de España cayó un -0,7% entre abril y junio, mientras que el de la zona euro aumentó un 0,2%. Así el diferencial de inflación aumentó tres décimas, hasta situarse en ocho décimas a favor de España.

3 Actividad económica

En el segundo trimestre de 2009 la economía aragonesa acusó fuertemente la crisis y contrajo fuertemente su ritmo de actividad. De acuerdo con las estimaciones del Departamento de Economía, Hacienda y Empleo del Gobierno de Aragón, el PIB se redujo en el segundo trimestre un -5% en términos interanuales, frente al más moderado -3,6% que lo hizo en los tres primeros meses de 2009. De esta forma, la economía regional mostró una evolución más negativa que la española, que cayó un -4,2%, y que la de la zona euro, donde el PIB se contrajo un -4,7%.

La crisis ha afectado con especial intensidad a Aragón en el segundo trimestre de 2009. De esta forma, desde la vertiente de la demanda, todas las partidas anotaron retrocesos más acusados que en el trimestre anterior y sólo la inversión en construcción mostró un comportamiento menos negativo en la región que en el conjunto nacional. Por el lado de la oferta, en todos los sectores se anotó una fuerte contracción de la actividad, aunque especialmente en industria.

Desde la vertiente de la demanda, la inversión en bienes de equipo, el componente que mostró una evolución más desfavorable, retrocedió un -28,5% en Aragón, frente al -15,3% que lo hizo en el trimestre anterior y al -25% que lo hizo en España. Por su parte, la inversión en construcción cayó un intenso -11,8%, medio punto más que en el primer trimestre del año. No obstante, en el conjunto nacional todavía registró una contracción más intensa del -12%. Por último, el consumo privado descendió entre abril y junio un -6,4%, tras hacerlo en el primer trimestre un -4,1%. También en España se produjo una fuerte retracción del consumo privado del -5,7%.

La economía aragonesa retrocedió un -5% en el segundo trimestre de 2009.

La inversión en bienes de equipo se contrajo en Aragón un -28,5%.

Industria fue el sector que acusó la crisis más intensamente en el segundo trimestre del año.

Desde el lado de la oferta, industria fue el sector que mostró una evolución más negativa tanto en Aragón como en el conjunto nacional. Así, la producción del sector secundario todavía se hundió más en el segundo trimestre y retrocedió un -17,6% en Aragón, frente al -10,5% que lo hizo en los tres primeros meses del año. En España la actividad del sector sufrió un menor deterioro y anotó una caída menos intensa, del -16,9%

La actividad constructora se contrajo entre abril y junio de 2009 un -5,9%, de forma que por segundo trimestre consecutivo suavizó su ritmo de decrecimiento. A su vez, el sector mostró unos resultados menos pesimistas en la región que en conjunto nacional, donde la actividad del sector se redujo a un ritmo ligeramente más acusado del -6%.

Por último, servicios, aunque continuó siendo el sector con una evolución menos desfavorable, intensificó su caída hasta el -1,5%, ocho décimas más que en el trimestre anterior. Por su parte, en España la producción terciaria retrocedió de forma menos intensa que en la región (-1,1%).

Cuadro 3
Estimación del VAB aragonés

		2007	2008	2008				2009	
				Tr. I	Tr. II	Tr. III	Tr. IV	Tr. I	Tr. II
Demanda	Consumo privado	3,82 <i>3,47</i>	0,00 <i>0,14</i>	2,23 <i>2,03</i>	0,79 <i>0,84</i>	-0,41 <i>-0,12</i>	-2,62 <i>-2,20</i>	-4,12 <i>-3,95</i>	-6,39 <i>-5,69</i>
	FBCF bienes de equipo	12,24 <i>8,12</i>	0,61 <i>-0,09</i>	8,43 <i>5,38</i>	1,86 <i>2,23</i>	-0,93 <i>-0,12</i>	-6,94 <i>-7,87</i>	-15,31 <i>-15,25</i>	-28,50 <i>-25,04</i>
	FBCF construcción	7,61 <i>3,85</i>	-2,77 <i>-5,26</i>	5,04 <i>0,21</i>	1,00 <i>-3,07</i>	-7,10 <i>-7,27</i>	-10,02 <i>-10,90</i>	-11,27 <i>-12,40</i>	-11,82 <i>-11,96</i>
Oferta	Industria	3,57 <i>0,93</i>	-1,51 <i>-1,55</i>	1,30 <i>2,30</i>	-0,99 <i>-0,01</i>	-2,21 <i>-2,23</i>	-4,14 <i>-6,24</i>	-10,51 <i>-13,93</i>	-17,63 <i>-16,89</i>
	Construcción	6,88 <i>2,30</i>	-2,81 <i>-1,34</i>	4,60 <i>0,55</i>	-0,45 <i>-0,16</i>	-5,84 <i>-1,48</i>	-9,53 <i>-4,26</i>	-6,97 <i>-5,70</i>	-5,91 <i>-5,99</i>
	Servicios	4,97 <i>5,02</i>	3,27 <i>2,23</i>	4,33 <i>3,48</i>	3,92 <i>2,89</i>	2,92 <i>1,83</i>	1,89 <i>0,71</i>	-0,67 <i>-0,26</i>	-1,45 <i>-1,14</i>
VAB p.b. no agrario		4,76 <i>4,02</i>	1,52 <i>1,39</i>	3,57 <i>2,97</i>	2,28 <i>2,05</i>	0,86 <i>1,09</i>	-0,63 <i>-0,57</i>	-3,65 <i>-3,31</i>	-5,87 <i>-5,07</i>
VAB p.b. total		4,40 <i>3,97</i>	1,50 <i>1,30</i>	3,28 <i>2,88</i>	2,04 <i>1,95</i>	1,22 <i>1,02</i>	-0,55 <i>-0,66</i>	-3,56 <i>-3,19</i>	-5,74 <i>-4,86</i>
PIB		3,95 <i>3,57</i>	1,19 <i>0,87</i>	2,90 <i>2,54</i>	1,79 <i>1,71</i>	1,07 <i>0,45</i>	-1,02 <i>-1,23</i>	-3,57 <i>-3,20</i>	-4,96 <i>-4,21</i>
PIB UE-15		2,6	0,6	2,2	1,5	0,4	-1,9	-4,9	-4,8

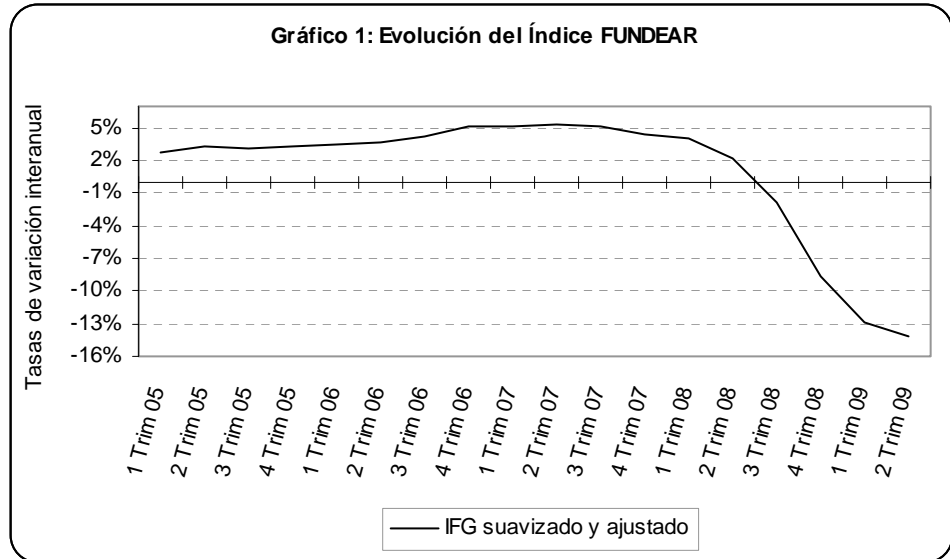
* Volumen encadenado referencia 2000. Tasa de variación interanual. En términos corregidos de efectos estacionales y calendario.

En cursiva aparecen los datos para España del INE.

Fuentes: Dpto. EHE del Gobierno de Aragón, INE y EUROSTAT.

El Índice Fundear muestra cierta recuperación de la actividad regional a partir de junio.

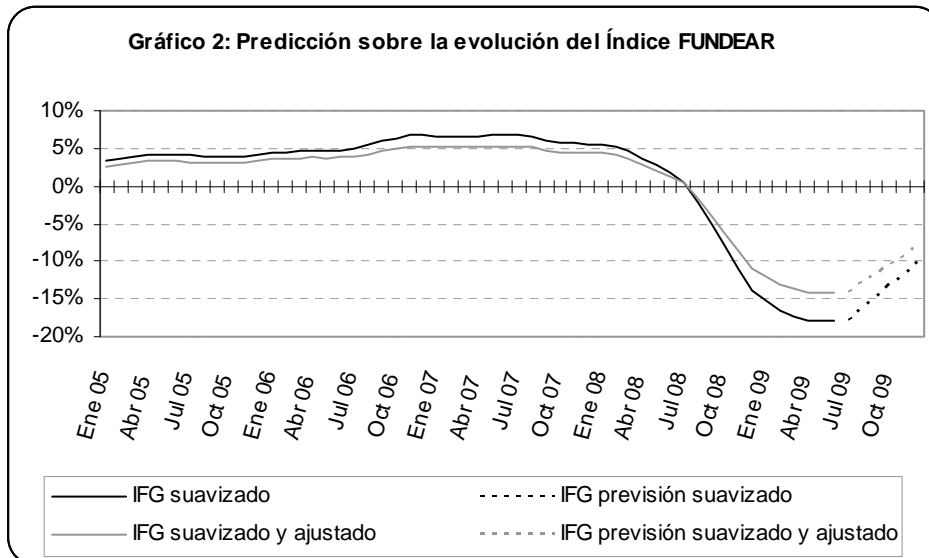
Por último, en el gráfico 1 se observa como en la primera mitad de 2009 la trayectoria decreciente del Índice Fundear suavizado y ajustado se iba atenuando. No obstante, en junio se produce un punto de inflexión, de forma que el índice adelanta que aunque la actividad regional continuaría cayendo hasta final de año, lo haría con menor intensidad.



4 Previsiones

El Índice Fundear muestra como la recesión ha tocado fondo en Aragón en el segundo trimestre de 2009 y se prevé una paulatina recuperación de la actividad económica a partir de entonces. Así, aunque a partir de julio continuaría cayendo la producción, cada vez lo haría con menor intensidad. Atendiendo a los Índices Fundear sectoriales, el de industria y el de servicios perfilan la misma tendencia que el índice general. Por contra, el Índice Fundear de la construcción, aunque también prevé que continúe cayendo la actividad del sector durante todo el ejercicio 2009, muestra una más lenta aunque paulatina recuperación de la producción ya desde abril.

El Índice Fundear muestra que la economía aragonesa tocó fondo en el segundo trimestre de 2009.



5 Sectores productivos

La agricultura mitigó la fuerte caída de la actividad económica regional en el segundo trimestre de 2009.

5.1 Agricultura

En el segundo trimestre de 2009, el acusado descenso de la producción regional se vio aminorado por la favorable evolución del sector agrario. Así, de acuerdo con las estimaciones proporcionadas por el Departamento de Economía, Hacienda y Empleo del Gobierno de Aragón, el VAB total cayó un -5,7% y el VAB no agrario lo hizo a un ritmo levemente superior del -5,9%. En el conjunto nacional, también el sector amortiguó un mayor desplome de la actividad económica, de esta manera el VAB total se redujo un -4,9% y el VAB no agrario un -5,1%.

Según los datos aportados por el Departamento de Agricultura y Alimentación del Gobierno de Aragón, las condiciones climáticas en el segundo trimestre del año fueron en su mayoría adversas. Así, en abril las temperaturas medias fueron muy parecidas a las normales, aunque fue un mes lluvioso. Por contra en mayo y junio se registraron unas temperaturas medias muy superiores, entorno a 3°C por encima de las temperaturas normales y unas precipitaciones muy inferiores a las normales con anomalías de 41,3 mm en mayo y de 31,4 mm en junio. De esta forma, mientras en abril el índice de pluviosidad alcanzó un 150%, en los dos meses posteriores se situó en un tenue 30% y 33%, respectivamente. Así, el porcentaje de humedad del suelo anotó valores inferiores al 10% y el suelo de Aragón se definió como muy seco, debido a la escasa pluviométrica registrada en el trimestre.

Cuadro 4
Precios percibidos por los agricultores

		Abril	Mayo	Junio	2º Trím
Cereales	Trigo panificable	13,99 <i>-39,1</i>	15,47 <i>-31,3</i>	15,69 <i>-30,2</i>	15,05 <i>-33,6</i>
	Trigo duro	15,35 <i>-62,5</i>	17,57 <i>-44,7</i>	18,9 <i>-33,1</i>	17,27 <i>-48,6</i>
	Cebada pienso	12,88 <i>-36,7</i>	13,28 <i>-27,5</i>	13,44 <i>-33,4</i>	13,20 <i>-32,7</i>
	Maiz grano	14,43 <i>-32,9</i>	15,61 <i>-24,1</i>	16,51 <i>-23,2</i>	15,52 <i>-26,8</i>
Ganadería	Vacuno mayor	130,04 <i>5,5</i>	129,42 <i>-2,5</i>	126,92 <i>0,9</i>	128,79 <i>5,6</i>
	Cordero lechal	299,14 <i>10,5</i>	298,08 <i>-4,8</i>	314,53 <i>3,6</i>	303,92 <i>2,7</i>
	Cordero recenal-ternasco	247,25 <i>2,3</i>	238,47 <i>1,6</i>	239,78 <i>4,1</i>	241,83 <i>2,7</i>
	Cerdo no ibérico	115,98 <i>1,8</i>	114,67 <i>0,0</i>	120,44 <i>-4,3</i>	117,03 <i>-1,0</i>
	Pollo de granja	103,32 <i>-6,1</i>	91,74 <i>-19,4</i>	95,01 <i>-16,5</i>	96,69 <i>-14,1</i>
	Aceite de oliva	311,96 <i>-5,6</i>	289,09 <i>-16,2</i>	289,09 <i>-15,8</i>	296,71 <i>-12,6</i>
	Huevos de gallina	142,64 <i>20,8</i>	136,67 <i>20,8</i>	133,08 <i>15,8</i>	137,46 <i>19,1</i>

Continúan abaratándose los precios de los cereales, mientras los ganaderos se encarecen.

Unidades: €/100 Kg. Excepto huevos: €/100 docenas.

En cursiva tasas de variación interanual.

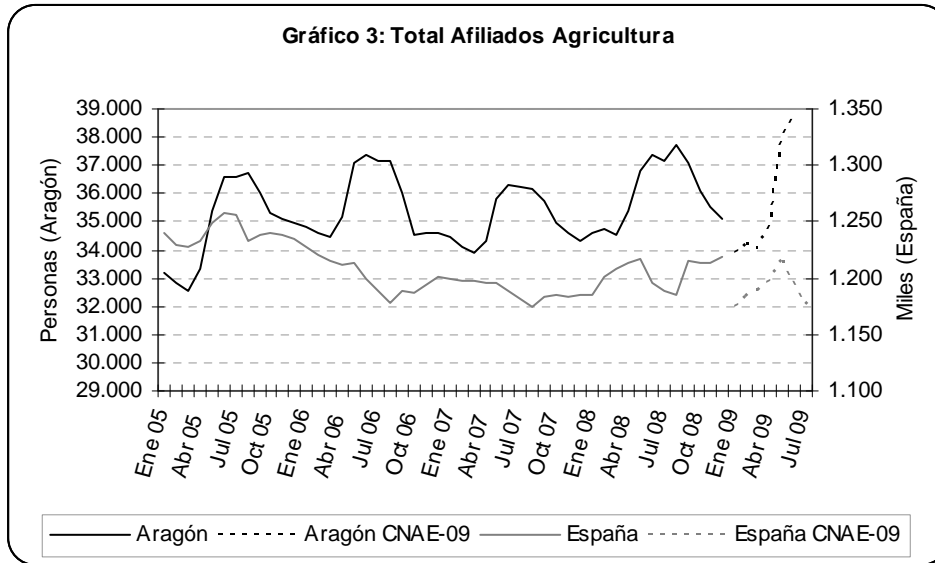
Fuente: Dpto. de Agricultura y Alimentación del Gobierno de Aragón.

En el segundo trimestre de 2009, los precios de los productos percibidos por los agricultores tuvieron un comportamiento dispar. Los precios de los cereales cayeron de forma generalizada, aunque con menor intensidad que el trimestre anterior. Por componentes, el precio del trigo duro se redujo un -48,6%, el del trigo panificable un -33,6%, el de la cebada un -32,7% y el del maíz un -26,8%. En

cuanto a los precios ganaderos, el vacuno se encareció un 5,6% y tanto el del cordero lechal como el precio del cordero-recenal-ternasco lo hicieron en un 2,7%. Por contra, el precio del cerdo no ibérico disminuyó un -1% y el del pollo de granja un -14,1%, frente al 1,7% y 32% que aumentaron en el trimestre anterior. Por último, el aceite de oliva se abarató un -12,6%, mientras que el precio de los huevos de gallina aumentó un 19,1%. Respecto a los precios pagados por los agricultores, el precio del gasóleo B en surtidor cayó un acusado -40,8% y el de venta directa un -39,9%.

El empleo agrario cae un -13,1% respecto al mismo periodo del año anterior.

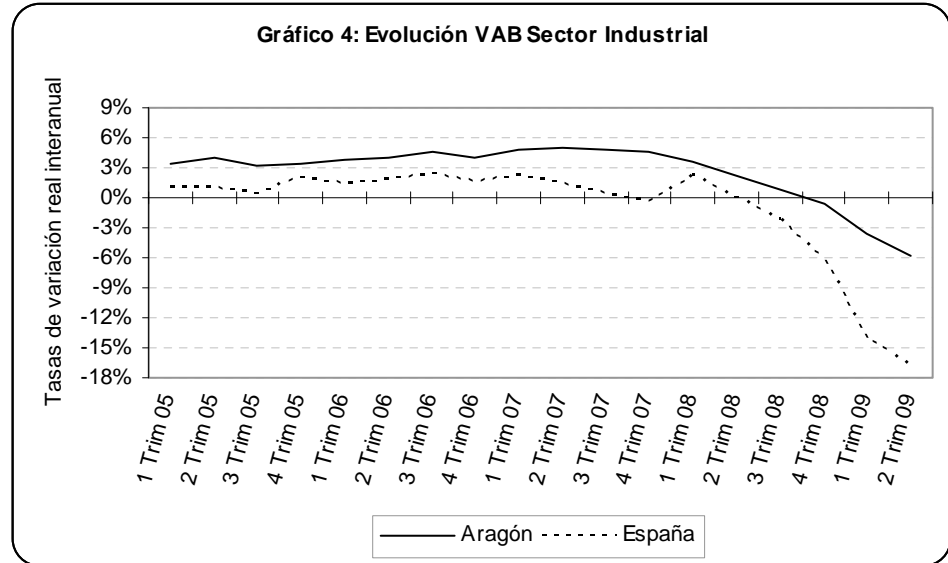
En el mercado de trabajo aragonés se moderó el ritmo de destrucción de empleo agrario. Así, según los datos de la Encuesta de Población Activa, en el segundo trimestre del año el número de ocupados al sector se redujo un -13,1%, frente al -14,7% del trimestre anterior. De esta manera se ocupó a 26.600 personas, 1.600 más que entre enero y marzo de 2009. En España el mercado de trabajo continuó restando empleo agrario, así el número de ocupados cayó en términos interanuales un -4,2% y se emplearon a 51.200 personas menos que en los primeros compases del año. Atendiendo a la Tesorería General de la Seguridad Social, el número de afiliados totales a la agricultura fue de 37.237 personas, 3.205 afiliados más que entre enero y marzo de 2009. Por regímenes, el especial de autónomos representó al 56,3% de la afiliación total, y el régimen especial agrario por cuenta ajena al 31%. Por último, la participación del régimen general sobre el total de afiliados fue del 12,7%.



5.2 Industria

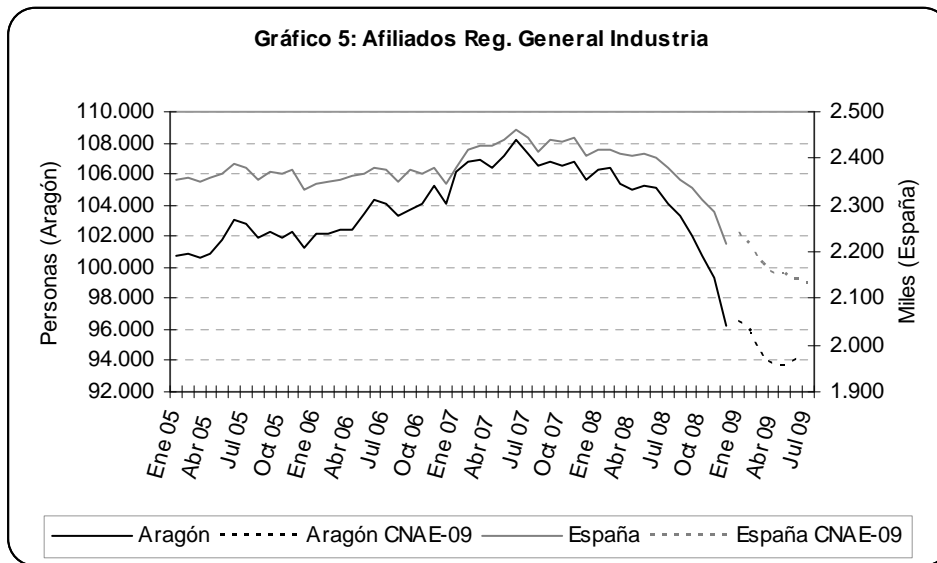
Según las estimaciones del Departamento de Economía, Hacienda y Empleo del Gobierno de Aragón, en el segundo trimestre de 2009 el sector industrial continuó debilitándose y fue el que peor evolución anotó. En efecto, la actividad industrial cayó un intenso -17,6%, frente al -10,5% registrado en los primeros compases de 2009. Por su parte, en el conjunto nacional el sector tuvo un comportamiento ligeramente menos negativo, así la producción se redujo a un ritmo ligeramente más contenido, aunque muy elevado del -16,9%.

El VAB industrial intensificó su caída en el segundo trimestre de 2009 hasta el -17,6%.



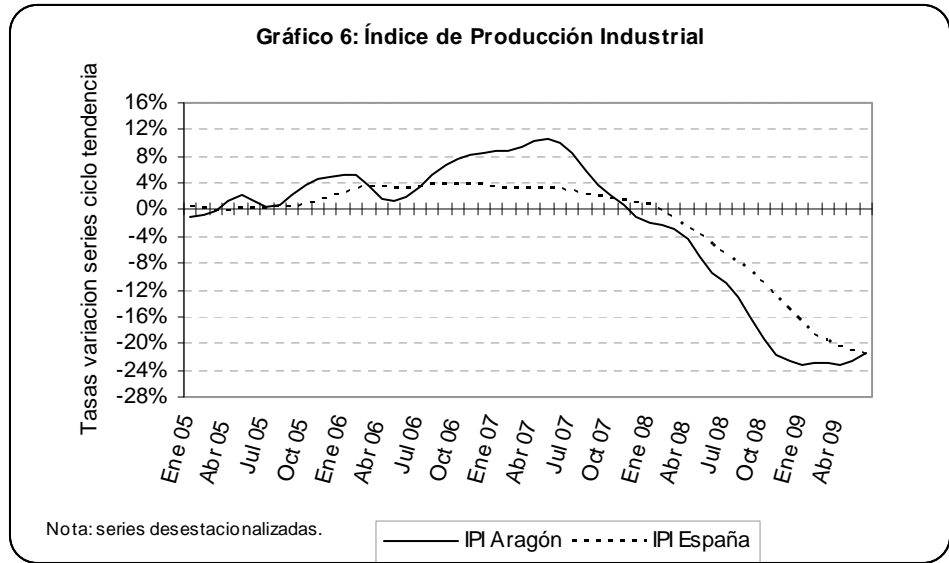
El empleo industrial cayó a un acusado ritmo del -18,2% interanual.

El mercado de trabajo refleja la negativa evolución seguida por la actividad industrial. De acuerdo con los datos de la Encuesta de Población Activa, en el segundo trimestre del año el número de ocupados se redujo en la región un -18,2% en términos interanuales, hasta situarse en 109.900 personas, 2.700 menos que en el trimestre anterior. En el conjunto nacional, el número de ocupados disminuyó a un ritmo menor del -13,7% y se perdieron 100.700 puestos de trabajo respecto al trimestre precedente. Por su parte, según la Tesorería General de la Seguridad Social en el segundo trimestre del año se contabilizaron 103.822 afiliados en industria, 1.843 personas menos que entre enero y marzo de 2009. Atendiendo a los regímenes, el general concentró al 90,4% del total de afiliados. A éste le siguieron el especial de autónomos, con una participación del 9,1%, y el especial de minería (0,5%).



En el segundo trimestre de 2009 los indicadores coyunturales manifiestan al igual que el VAB, la desfavorable evolución del sector. El índice de producción industrial cayó un intenso -23,5%, frente al más moderado -22,2% que lo hizo el trimestre anterior. La utilización de la capacidad productiva se situó en un 66%, una décima por debajo de lo anotado en el trimestre precedente, y se prevé que descienda en el tercer trimestre del año hasta el 65%. Por contra, el saldo de la cartera de pedidos presentó un valor medio menos negativo que en el primer trimestre del año del orden del -75,3 pp. Este resultado se explica por el comportamiento de todas las carteras, si bien los empresarios encontraron la mayor debilidad en los bienes de inversión (-79,3). Por su parte, los intermedios anotaron un saldo de -76,3 y los de consumo de -69. En cuanto a la información disponible de energía eléctrica relativa al primer trimestre de 2009, se muestra una caída de la facturación del -6,6%, frente al 5,5% que creció en los últimos compases de 2008.

El Índice de producción industrial se redujo entre abril y junio de 2009 un -23,5%.

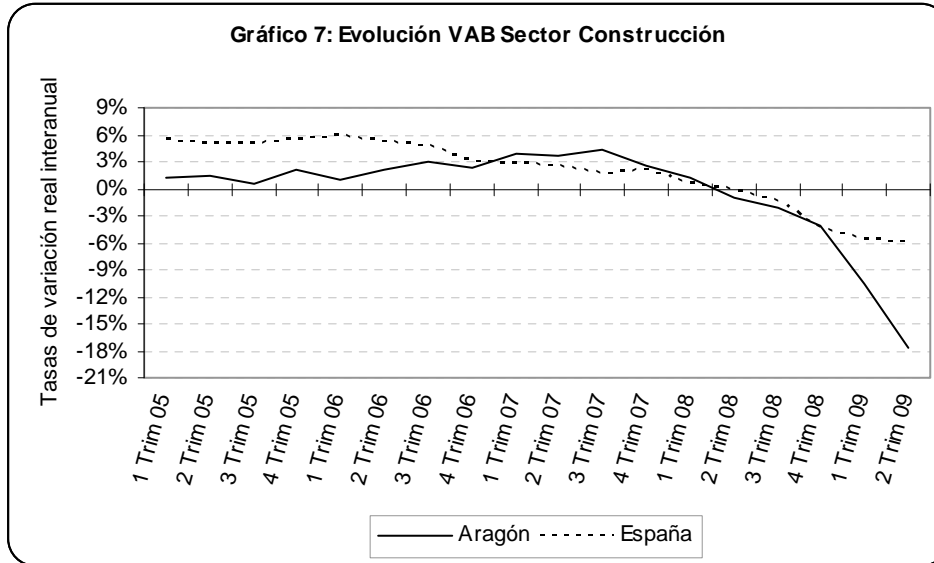


Por último, el Índice Fundear ajustado al crecimiento del sector perfila desde el primer trimestre de 2008 una trayectoria de fuerte contracción en la actividad industrial, si bien en el segundo trimestre de 2009 se moderaría.

5.3 Construcción

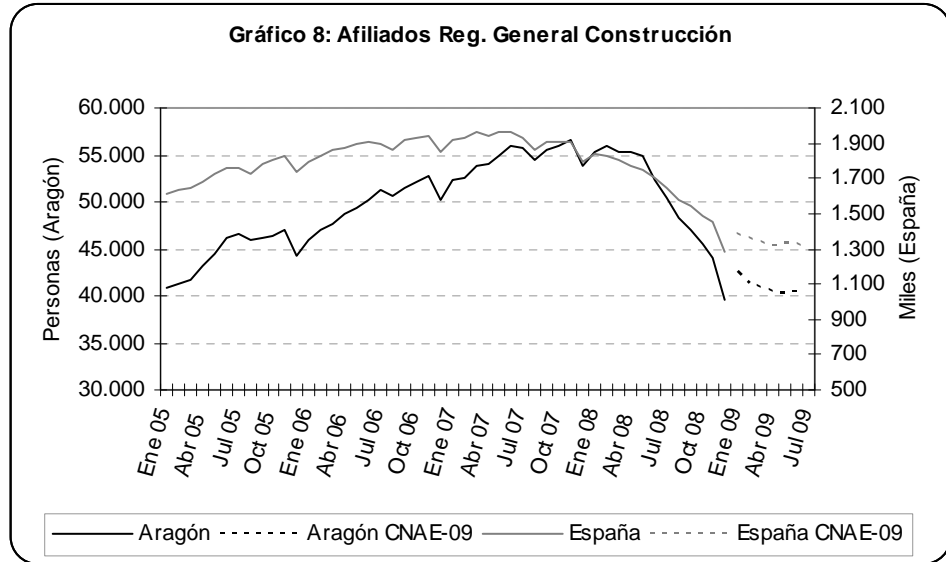
La construcción se redujo un -5,9%, si bien disminuyó a un ritmo menor que en el trimestre anterior.

Las estimaciones proporcionadas por el Departamento de Economía, Hacienda y Empleo del Gobierno de Aragón reflejan cierta recuperación de la construcción en el segundo trimestre del 2009, al registrar un descenso de la actividad más moderado que el anotado en los primeros compases del año. Así, el VAB regional cayó un -5,9%, frente al -7% del trimestre anterior. Por contra, en España el sector continuó debilitándose a un ritmo mayor. De esta manera, la producción nacional se redujo un -6%.



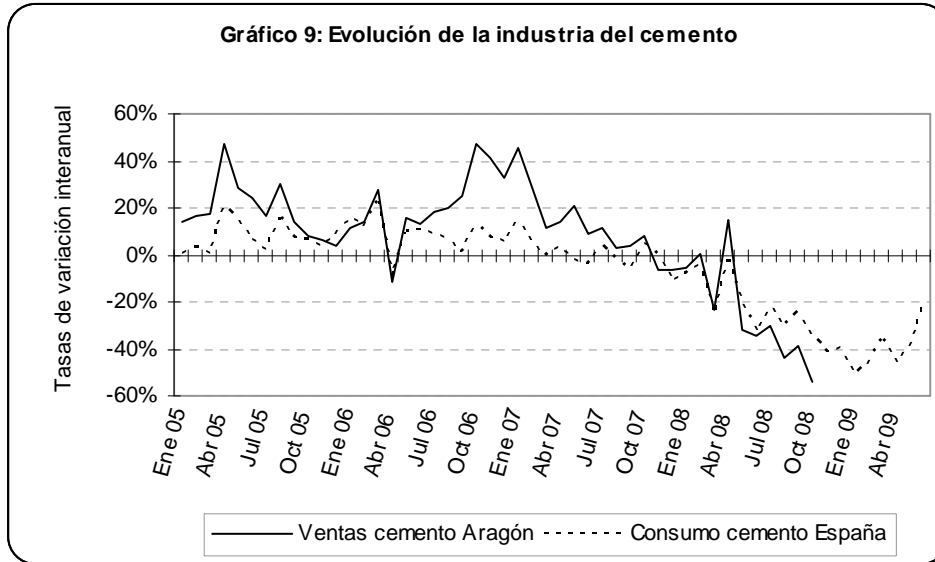
Entre abril y junio de 2009 el mercado de trabajo, en línea con la actividad del sector, mostró una evolución menos desfavorable, debido principalmente a la ejecución del Fondo Estatal de Inversión Local. Según los datos de la Encuesta de Población Activa, el número de ocupados en Aragón se redujo en el segundo trimestre del año un -17,7%, frente al -19,6% del trimestre anterior. Así, se emplearon a 58.200 personas, 400 más que en los primeros compases del año. En el conjunto nacional la evolución del empleo fue más negativa, así el número de ocupados disminuyó un -24,6%, y se registraron 55.900 puestos de trabajo menos que entre enero y marzo de 2009. Los datos de la Tesorería General de la Seguridad Social cifran el número de afiliados totales al sector en 58.036 personas, 2.075 menos que en el trimestre anterior. Por regímenes, el general tuvo una participación del 69,6% sobre la afiliación total, y el de autónomos del 30,4%.

El empleo en construcción disminuyó a un ritmo del -19,6% interanual.



El desfavorable comportamiento de los indicadores coyunturales muestra el descenso de la actividad del sector.

Los indicadores coyunturales avanzados evidencian un negativo comportamiento del sector para los datos disponibles de abril y mayo de 2009. De esta manera, el número de visados de obra nueva en la región fue un -53,9% menor al del mismo periodo del año anterior. A su vez, los certificados de fin de obra se contrajeron un -23,2% en términos interanuales. Por último, la licitación oficial se redujo entre abril y mayo un -63%, y fue la licitación oficial en ingeniería civil la que registró la mayor caída, de un -73,1%, ya que la licitación en edificación lo hizo a un ritmo menor del -42,7%.

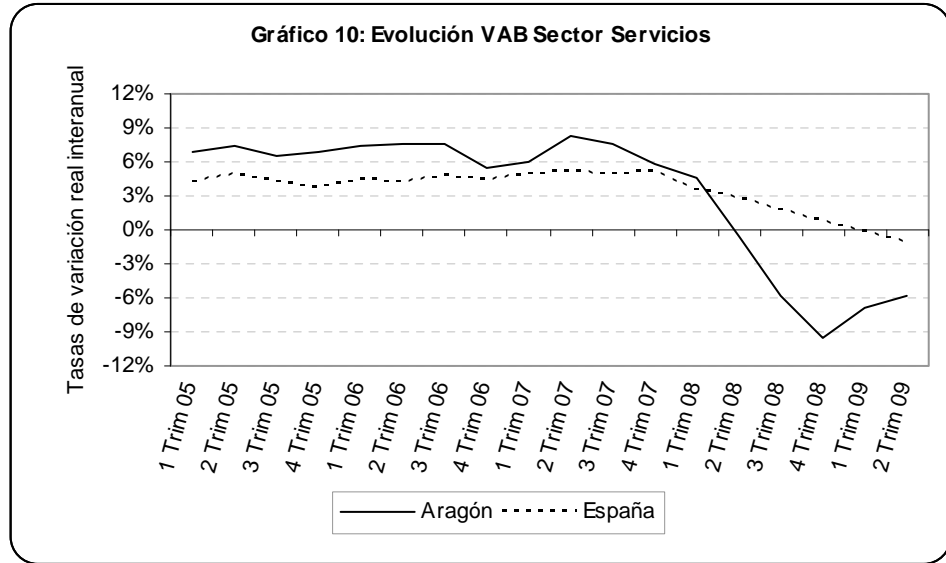


Por último, la senda descrita por el Índice Fundear ajustado al crecimiento del sector refleja una ligera recuperación de la actividad, al mostrar en el segundo trimestre del año una disminución de la producción más contenida.

5.4 Servicios

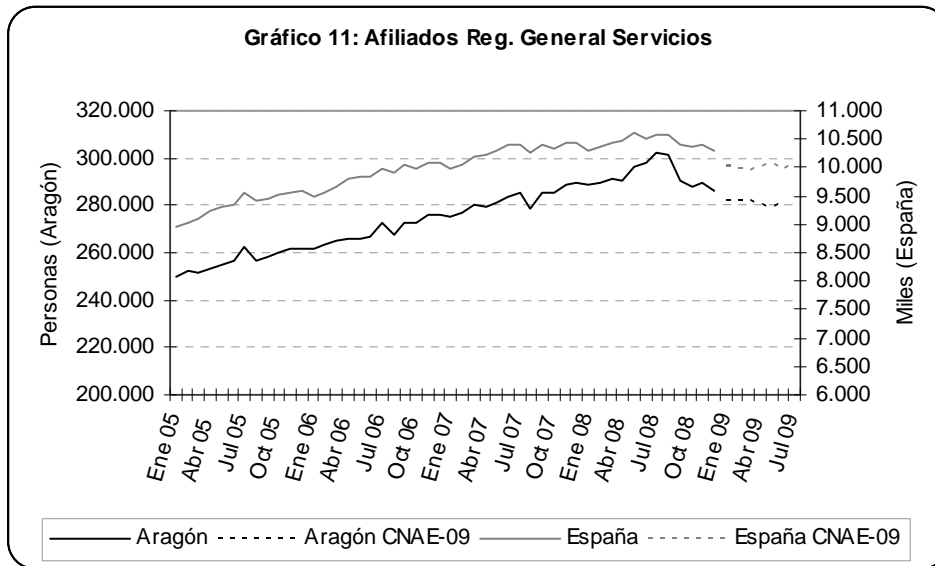
El sector servicios mostró en el segundo trimestre de 2009 un deterioro de la actividad económica más acusado que en los tres primeros meses del año, si bien continúa siendo el sector con una evolución menos desfavorable. De acuerdo con las estimaciones del Departamento de Economía, Hacienda y Empleo del Gobierno de Aragón, el VAB terciario se redujo un -1,5%, frente al -0,7% que cayó en el primer trimestre del año. Por su parte, el VAB nacional tuvo un comportamiento menos negativo al disminuir un -1,1%.

La actividad terciaria se redujo a un ritmo más intenso del -1,5% interanual.



El número de ocupados en el sector se redujo un -0,4%, frente al -2,7% que cayó en el conjunto nacional.

El mercado de trabajo presentó, en consonancia con la producción, una desfavorable evolución en el segundo trimestre de 2009. Así, según la Encuesta de Población Activa, el número de ocupados en servicios cayó en la región hasta las 377.900 personas, 2.200 menos que en el trimestre precedente, lo que implica una disminución del -0,4% interanual. En el conjunto nacional se produjo un descenso del número de ocupados mayor del orden del -2,7%, si bien se generaron 62.000 puestos de trabajo respecto al primer trimestre del año. Por su parte, según los datos de la Tesorería General de la Seguridad Social, el número de afiliados al sector fue de 348.110 personas, 2.173 menos que en el trimestre precedente. Por regímenes, el régimen general concentró al 80,5% de los afiliados totales en servicios. A éste le siguió el especial de autónomos, con una participación del 18% y, por último el especial del hogar (1,5%).



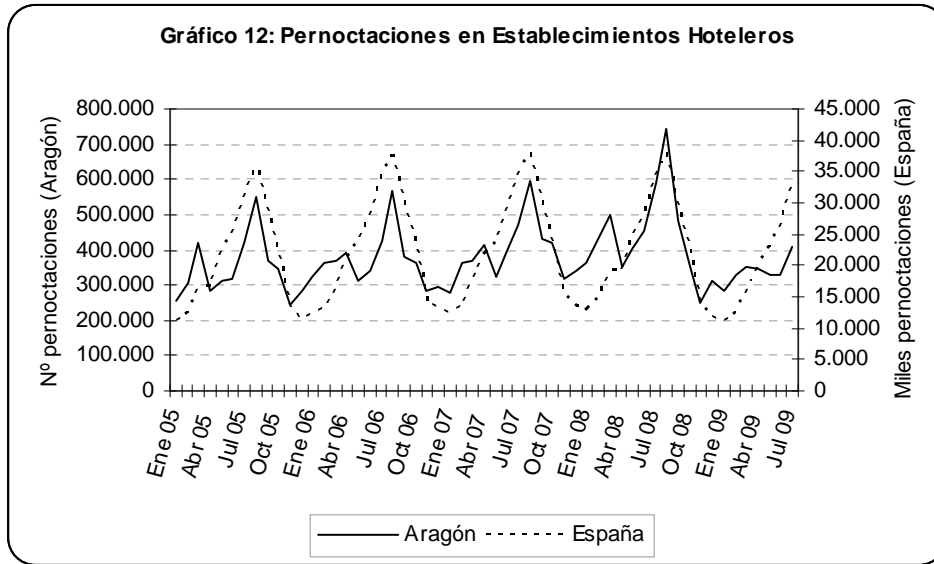
En cuanto al turismo, los datos relativos al segundo trimestre de 2009 muestran una evolución negativa del sector en la región. No obstante, hay que tomar estos datos con precaución ya que sin lugar a dudas están en cierta forma distorsionados, debido a los favorables resultados obtenidos durante el mismo periodo de 2008 por la celebración de la *Exposición Internacional Zaragoza 2008*. Así, según los datos de la Encuesta de Ocupación Hotelera, en el segundo trimestre de 2009 el número de viajeros se redujo un -13,9% interanual, si bien se contabilizaron 72.835 personas más que en el trimestre anterior. A su vez, el número de pernoctaciones disminuyó en términos interanuales un -16,9%, frente al -25,8% que se contrajo en el primer trimestre del año. Atendiendo a la evolución mensual, en abril se registraron las caídas más moderadas tanto en el número de viajeros (-1%) como en el de pernoctaciones (-0,1%). Por contra, en junio los descensos fueron más acusados, derivado de la celebración de la Expo en el mismo periodo del año anterior. Los últimos datos disponibles de julio, también afectados por la Expo, muestran resultados más negativos. En efecto, el número

La actividad hotelera presentó una evolución negativa debido al efecto Expo.

de viajeros se redujo un intenso -28,2% y el de pernoctaciones lo hizo a un ritmo mayor del -30,4%.

El transporte aéreo de mercancías aumentó un notable 36,8%.

En el segundo trimestre de 2009 el transporte aéreo de mercancías evolucionó de manera favorable, así aunque moderó su avance continuó creciendo a un ritmo muy dinámico del 36,8%. De esta manera, entre abril y junio se transportaron 6.907.290 kilogramos de mercancías, si bien fueron 1.397.531 kilogramos menos que en el trimestre anterior. Por contra, el transporte aéreo de pasajeros presentó peores resultados. Así, el número de pasajeros que pasó por el aeropuerto de Zaragoza fue un -12,1% menor al del mismo periodo de 2008. De esta forma se cifraron 128.659 pasajeros, si bien fueron 18.679 personas más que en el trimestre anterior. A su vez, el número de entradas y salidas de aeronaves cayó un -25,4%. En relación al transporte de mercancías por carretera, los últimos datos disponibles del primer trimestre de 2009 muestran un acusado descenso del -23,4%. Esta negativa evolución se debe principalmente al fuerte deterioro del transporte intrarregional, que disminuyó en un -32,6%. Por su parte el transporte interregional moderó su caída hasta el -14,7% interanual.



Por último, la senda trazada por el Índice Fundear ajustado al crecimiento del sector muestra cierto deterioro de la actividad terciaria en el segundo trimestre del año, aunque más contenido que en los primeros compases de 2009.

6 Mercado de trabajo

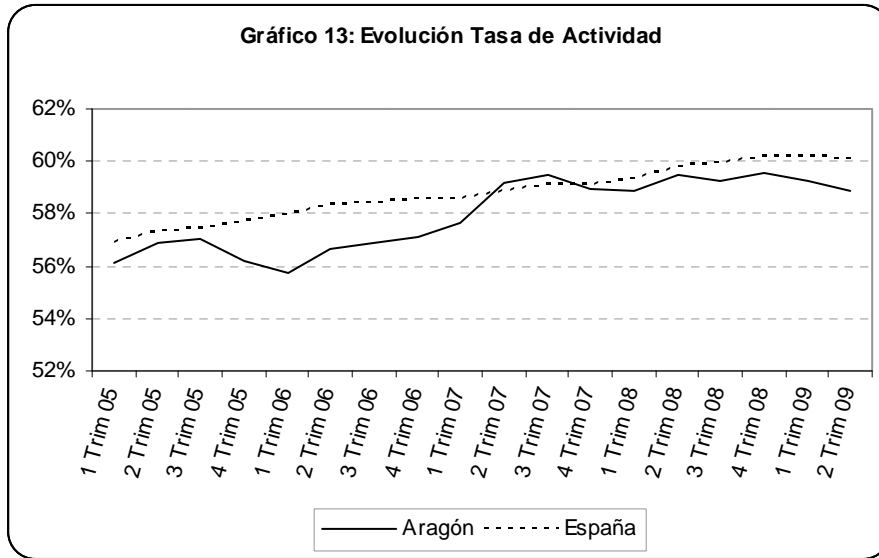
El empleo en Aragón cayó un -6,9% en el segundo trimestre de 2009.

El mercado de trabajo regional continuó arrojando resultados negativos entre abril y junio como consecuencia del acentuado ritmo de destrucción de empleo, y a pesar de la disminución de población activa. Así, en el segundo trimestre del año se destruyeron en Aragón 42.500 empleos en relación al mismo periodo del año anterior, a la vez que había 1.600 personas económicamente activas menos, es decir, que estaban trabajando o estaban buscando activamente un puesto de trabajo. Como consecuencia de todo ello, el número de parados se incrementó en 40.900 personas y la tasa de paro aumentó hasta el 13%. No obstante, la evolución del mercado laboral en el conjunto nacional todavía fue más desfavorable, con una caída del empleo del -7,2% y un incremento de la tasa de paro hasta el 17,9%.

El número de activos descendió un 0,2%.

En efecto, el número de activos en el segundo trimestre de 2009 se redujo un -0,2% en términos interanuales hasta las 658.200 personas, 3.300 menos que en los tres primeros meses del año. Por contra, en el conjunto nacional los activos continuaron creciendo, si bien a un ritmo inferior al de trimestres precedentes del 1,2%, de forma que se alcanzaron las 23.082.400 personas. De este modo, la tasa de actividad aragonesa se redujo en cuatro décimas y se situó en el 58,8%, 1,3 pp por debajo de la nacional. Por sexos, aunque la masculina cayó 1 pp y la femenina aumentó en dos décimas, la tasa de actividad de los varones (67,5%) continuó situándose sustancialmente por encima de la de las féminas (50,3%).

En el segundo trimestre de 2009 continuó destruyéndose empleo en la región. Así, de abril a junio se contabilizaron 572.600 ocupados en Aragón, es decir un -6,9% menos que en el mismo periodo del año anterior, lo que a su vez implica que se destruyeron 3.000 puestos de trabajo durante el trimestre. No obstante, en el conjunto nacional el número de ocupados todavía cayó a un ritmo más acentuado del 7,2%, de forma que entre abril y junio 145.800 personas perdieron el empleo.

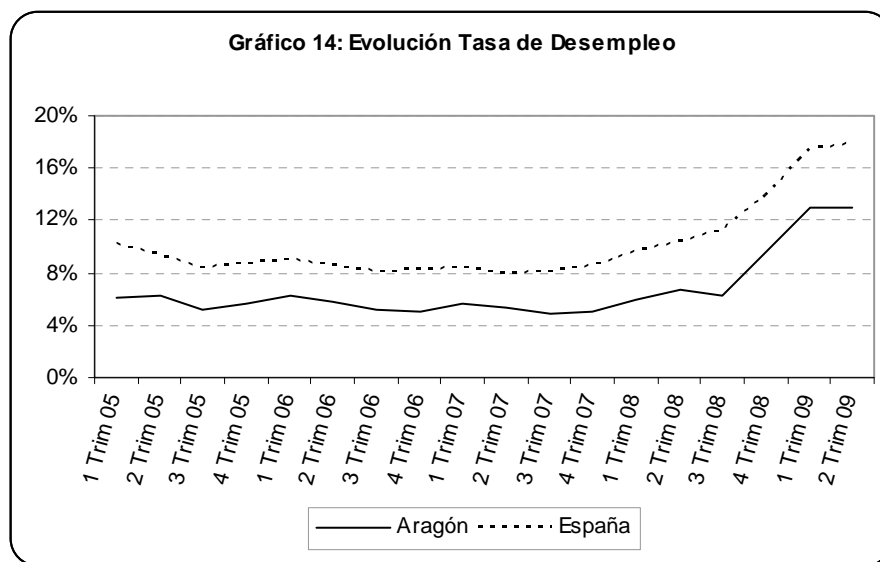


En todos los sectores de actividad disminuyó el empleo tanto en Aragón como en España. Así, en el sector servicios se destruyeron en el segundo trimestre 2.200 empleos en la región, de forma que el número de ocupados se situó en 377.900 personas, un -0,4% menos que en el mismo periodo del año anterior. Por su parte, en España, aunque se crearon 62.000 empleos durante el trimestre, el número de ocupados en el sector fue un -2,7% inferior al del segundo trimestre de 2008. En cuanto al sector agrario, en Aragón se contabilizaron 26.600 ocupados, lo que supone un -13,1% menos que entre abril y junio del año anterior, si bien 1.600 personas más que en el primer trimestre de 2009. En el conjunto nacional cayó la ocupación agraria un -4,2% en términos interanuales y se perdieron 51.200 empleos respecto al trimestre precedente. A su vez, en construcción el número de ocupados se redujo un -17,7% interanual en Aragón hasta las 58.200 personas, no obstante esto supone que se crearon 400 empleos respecto al trimestre anterior. Peor evolución registró el sector en el conjunto nacional, donde el número de ocupados cayó un -24,6% en términos interanuales. Por último, industria fue el

Construcción y especialmente industria son los sectores que más están acusando la crisis en términos de empleo.

sector que anotó los resultados más desfavorables en el segundo trimestre de 2009 en Aragón. Así, el empleo se redujo un -18,2%, frente al más moderado -13,7% que lo hacía en España, de forma que se contabilizaron 109.900 ocupados, 2.700 menos que en el primer trimestre del año.

La tasa de paro se situó, por segundo trimestre consecutivo, en el 13%.



A pesar de la reducción de la población activa, el acusado ritmo de destrucción de empleo registrado durante el segundo trimestre del año provocó que el número de desempleados prácticamente se duplicara respecto al mismo periodo del año anterior y se situara en 85.600 personas. No obstante, si se compara este dato con el del trimestre anterior, se observa una caída del desempleo de 300 personas de forma que la tasa de paro se situó, al igual que en el trimestre anterior, en el 13%. Por sexos, mientras la masculina se incrementó en cuatro décimas y alcanzó el 13,5%, la femenina se redujo medio punto porcentual hasta el 12,4%. A su vez, el número de desempleados en España aumentó un 73,7% y la tasa de paro repuntó al 17,9%, cinco décimas por encima del primer trimestre del año.

Asimismo, los datos proporcionados por la Tesorería General de la Seguridad Social muestran la desfavorable evolución del mercado laboral tanto en Aragón como en el conjunto nacional. En el segundo trimestre de 2009 se contabilizaron en Aragón 551.253 afiliados, un -7,8% menos que en el mismo periodo del año anterior. En España, por su parte, la afiliación cayó a un ritmo ligeramente menor del 6,7%. Los últimos datos disponibles de julio y agosto muestran una caída de los afiliados más acentuada en Aragón (del -8,2% en ambos meses), mientras que en España se iría suavizando (-6,5% en julio y -6,4% en agosto).

Por su parte, los datos proporcionados por el Servicio Público de Empleo Estatal muestran un incremento del paro registrado en las oficinas de empleo públicas aragonesas del 74,8% en términos interanuales hasta las 80.730 personas. En cuanto al conjunto nacional, el número de parados aumentó a un ritmo sustancialmente inferior aunque también notable del 43,4%. Los últimos datos disponibles de julio y agosto reflejan nuevos incrementos del paro, si bien más moderados.

Finalmente, el número de contratos que se firmaron en el segundo trimestre de 2009 ascendió a 93.920, es decir, un -20,8% menos que en el mismo periodo del año anterior. Por tipo de contrato, los indefinidos cayeron un -36,1%, mientras que los temporales lo hicieron a un ritmo menor del -19,8%. Por tanto, del total de contratos firmados en Aragón de abril a junio de 2009 sólo un 5,1% fueron temporales, mientras que el 94,9% restante eran de carácter temporal.

Los afiliados a la Seguridad Social se redujeron un -7,8% entre abril y junio.

El número de contratos firmados disminuyó un -20,8% hasta los 93.920.

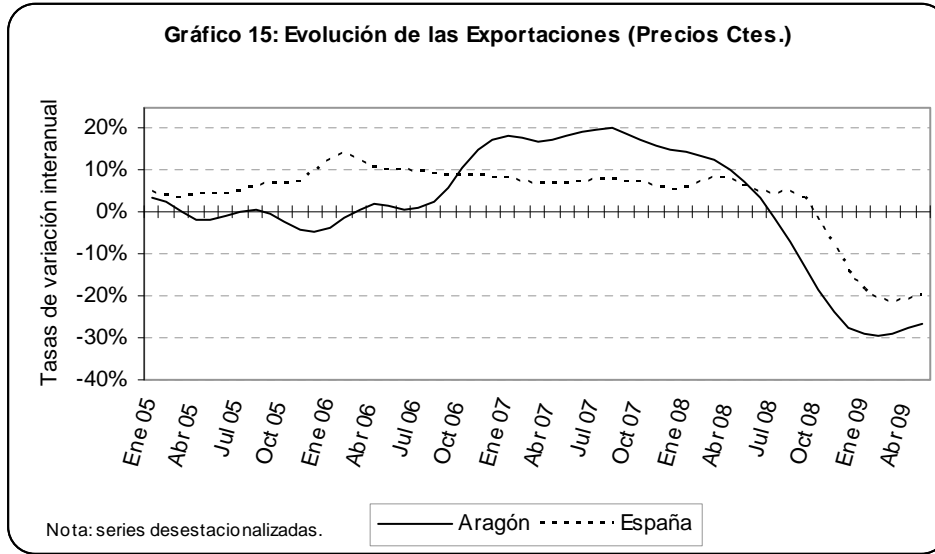
7 Sector exterior

El superávit comercial alcanzó hasta mayo de 2009 los 301.623 miles de euros reales.

El sector exterior aragonés mostró en los cinco primeros meses de 2009 una favorable evolución al anotar un superávit de 301.623 miles de euros en términos reales (base 2001), 253.313 miles de euros más que entre enero y mayo de 2008. Esta mejora se reflejó en la tasa de cobertura, que avanzó en 11,2 pp y se situó en el 112,8%. Por su parte, en el conjunto nacional la balanza comercial también evolucionó de manera positiva ya que su déficit comercial se redujo un -40,8%, hasta los -24.785.767 millones de euros reales. De esta manera, la tasa de cobertura aumentó en 11,1 pp, si bien se situó en niveles inferiores a la regional, en el 70,6%. Mensualmente, se observa como el sector exterior aragonés registró saldo negativo tan solo en enero, mientras que el superávit comercial más elevado se anotó en marzo, cuando ascendió a 221.536 miles de euros reales.

Las exportaciones aragonesas disminuyeron un -25,3%.

Desde enero hasta mayo de 2009 las exportaciones aragonesas cayeron un -25,3%, de forma que se cifraron en 2.663.664 miles de euros reales. Por tipo de bienes, las exportaciones de bienes de consumo, que representaron un 56,9% sobre el total, disminuyeron un -29,6%. A estos les siguieron los intermedios, cuyas ventas se contrajeron un -23,9%. Por último, los bienes de capital, con una participación del 11,3%, cayeron a un ritmo del -5,4% interanual. Analizando la evolución mensual, se observa como tan solo en marzo las ventas al exterior se incrementaron respecto al mismo periodo del año anterior y alcanzaron los 680.459 miles de euros reales. Por contra, en los meses restantes las exportaciones aragonesas se redujeron, siendo enero el mes donde se registró el mayor descenso del -61,3%, de manera que se cifraron 259.411 miles de euros reales.



Hasta mayo de 2009 las importaciones aragonesas disminuyeron a un ritmo mayor que las exportaciones. Así, las compras al exterior sumaron 2.362.042 miles de euros reales, un -32,9% menos que lo registrado entre enero y mayo de 2008. Por tipo de bienes, las importaciones de bienes intermedios, con una participación del 53,9% sobre el total, anotaron un fuerte descenso del -39,9%. A estos les siguieron los bienes de capital, con una disminución del -34,4% y una representación del 10,2% sobre el total de las compras. Por último, los de consumo cayeron a un tono menor del -17,7%. En cuanto a la evolución mensual, se observa como las compras al exterior aragonesas se redujeron en todos los meses, si bien la caída más acentuada se registró en enero cuando las importaciones aragonesas se cifraron en 429.983, un -43,1% por debajo de lo anotado en el mismo periodo del año anterior.

Las compras al exterior se contrajeron un -32,9%.

Gráfico 16: Evolución de las Importaciones (Precios Ctes.)

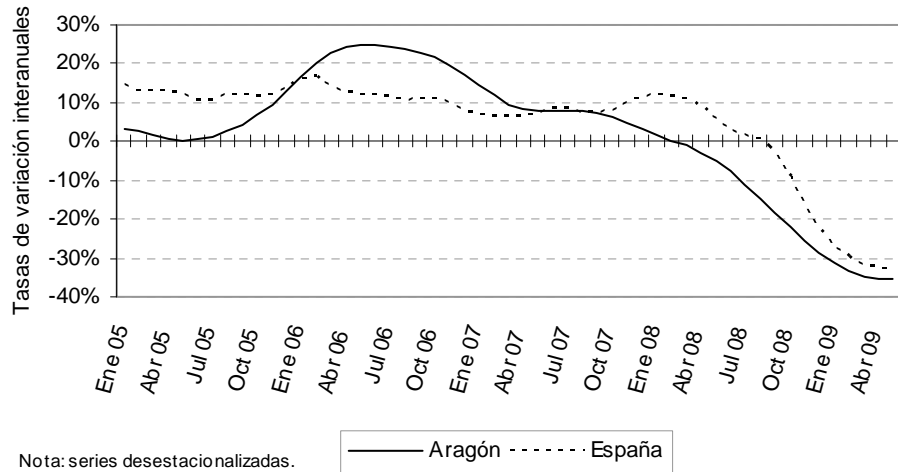
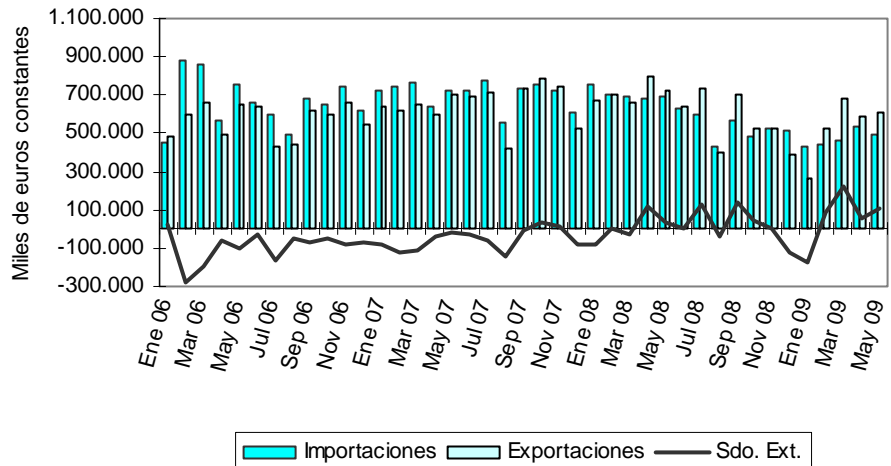


Gráfico 17: Importaciones, Exportaciones y Saldo Comercial



8 Sistema financiero

El Banco Central Europeo, en su última reunión de Consejo de Administración celebrada el 3 de septiembre, decidió mantener el tipo de interés de referencia en la zona euro en el 1%. El presidente del BCE consideró que era conveniente seguir garantizando liquidez al sistema bancario, para así facilitar el crédito a todos los agentes de la zona euro y acelerar la recuperación económica. A su vez, destacó que con estas medidas se espera el retorno de la inflación a valores positivos, pero por debajo del 2%, tras registrar en agosto una variación ligeramente negativa. Además, Jean-Claude Trichet mostró su confianza en que la contracción de la actividad económica haya llegado a su fin y de que de ahora en adelante comience un periodo de estabilización y recuperación muy gradual.

En la economía americana, la Reserva Federal mantuvo el tipo de interés de los fondos federales en el rango entre el 0% y el 0,25%. Bernanke señaló la posibilidad de que los tipos se mantengan estables durante un periodo prolongado de tiempo. Además, manifestó, de nuevo, la intención de comprar un total de hasta 1,25 billones de dólares de títulos hipotecarios y de hasta 200 millones de dólares de deuda de agencias hasta final de año para prestar apoyo a los préstamos hipotecarios y al mercado de vivienda y mejorar las condiciones generales de los mercados de crédito privado.

Los mercados bursátiles, tras tres meses de fuertes ganancias, experimentaron un comportamiento irregular en junio. Así, en la primera mitad del mes, los índices bursátiles continuaron la tendencia alcista iniciada en marzo, para posteriormente volverse negativa. No obstante, en los últimos meses de julio y agosto mostraron una favorable evolución. De esta forma, desde marzo el S&P 500 y el Eurostoxx 50 se incrementaron un 50% y el Ibex 35 un 60%.

Los mercados cambiarios, tras la gran volatilidad experimentada desde el inicio de la crisis financiera, se mostraron muy estables desde junio. Así, el tipo de cambio

El BCE mantiene el tipo de interés oficial de la zona euro en el 1% para seguir garantizando liquidez al sistema.

La Reserva Federal señala la posibilidad de que los tipos se mantengan entre el 0% y el 0,25% durante un periodo prolongado de tiempo.

con el dólar se situó alrededor de los 1,40 dólares por euro y con el yen ligeramente por debajo de los 1,35 yenes por euro. Además, en ningún caso se vislumbraba una tendencia clara de apreciación o depreciación del euro.

La brecha deudora de la economía aragonesa se reduce de nuevo en 254,5 millones de euros.

En cuanto al sistema financiero aragonés, en los tres primeros meses de 2009 tanto los créditos como los depósitos mantuvieron un buen ritmo de avance, si bien inferior al registrado en el último trimestre de 2008. Así, los créditos aumentaron un 3,3% y los depósitos lo hicieron a un tono mucho más dinámico del 8,8%, 1 pp y tres décimas menos que en el trimestre precedente. Como consecuencia de ello, la brecha deudora de la economía aragonesa se redujo un -6,7% en términos interanuales, hasta los 14.663,1 millones de euros, 254,5 millones de euros menos que en el último trimestre de 2008.

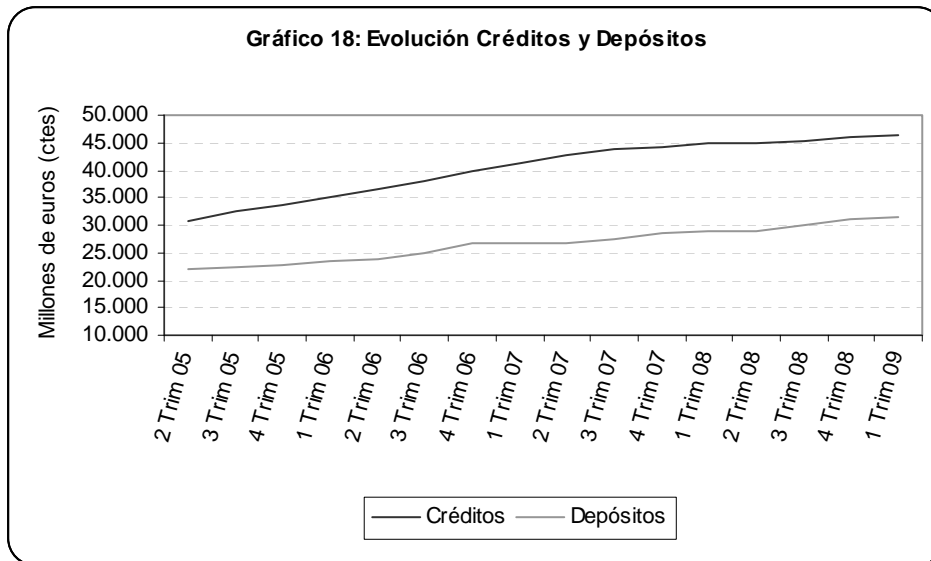
Los créditos moderaron su ritmo de avance hasta el 3,3%.

Atendiendo a los créditos, los concedidos por las cajas de ahorro crecieron un 2,9% en el primer trimestre del año, nueve décimas por debajo del trimestre precedente. No obstante, continuaron siendo las entidades que más créditos otorgaban (54,6%). A éstas les seguían los bancos, que concedieron el 32,5% del total y mostraron un crecimiento del 2,6%, también nueve décimas inferior al registrado en el último trimestre de 2008. Por último, los créditos concedidos en las cooperativas de crédito fueron los que anotaron un mayor avance, del orden del 7%, no obstante, éste fue 1,6 pp inferior al del trimestre anterior. Por tipo de prestatario, los créditos concedidos al sector público se expandieron un 67,9% en cajas de ahorro y un 23,9% en bancos, mientras que en las cooperativas de crédito cayeron un -8,3%. Los concedidos al sector privado, por su parte, se expandieron un 7% en cooperativas de crédito, mientras que en las cajas de ahorro y en los bancos lo hicieron a un tono mucho más moderado del 2,2% y 1,1%, respectivamente.

Respecto a los depósitos, en los bancos aumentaron un notable 13,8%, si bien lo hicieron a un tono 1 pp inferior al del trimestre anterior. A su vez, en las cajas de ahorro y en las cooperativas de crédito el ahorro captado aumentó a un ritmo más

moderado del 8% y 5,9%, respectivamente. De esta forma, el 66,9% del ahorro fue a parar a cajas de ahorro, el 20,1% a bancos, y por último, sólo un 13% a cooperativas de crédito. Prestando atención al tipo de depositario, el ahorro captado al sector público disminuyó un -4,2% en bancos, mientras que en las cajas ahorro se incrementó un 15,3% y en las cooperativas de crédito un sobresaliente 85,5%. Por último, los depósitos provenientes del sector público aumentaron un nada desdeñable 14,5% en los bancos, un 7,7% en las cajas y un 4,5% en las cooperativas de crédito.

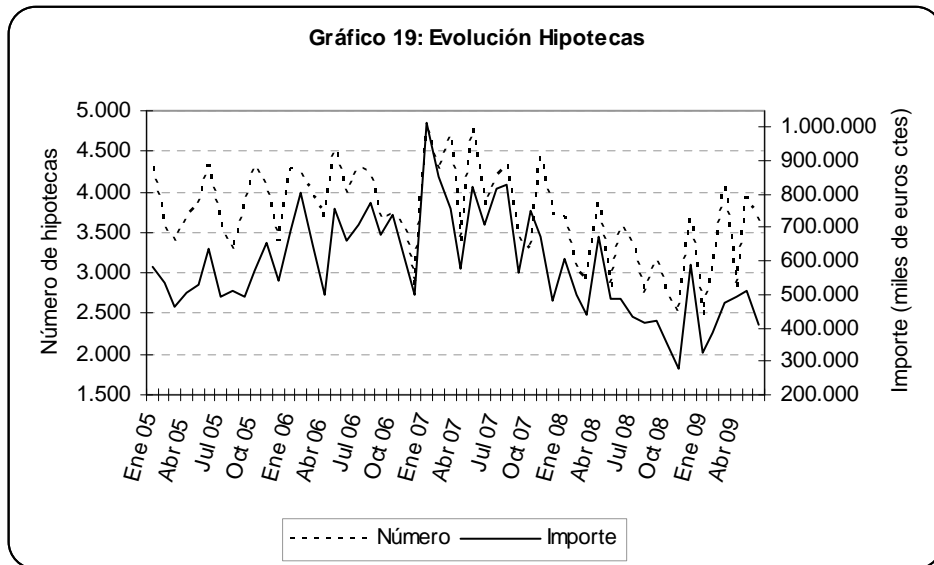
Los depósitos se incrementan un 8,8% en el primer trimestre de 2009.



Las hipotecas, elemento fundamental del crédito e indicador de la evolución del sector de la construcción, mostraron en el segundo trimestre de 2009 síntomas de recuperación. Así, el número de hipotecas, tras seis trimestres de continuas caídas, creció a un ritmo del 1,1% entre abril y junio, de forma que se firmaron un total de 10.383. No obstante, el importe de las mismas continuó disminuyendo, si bien los hizo a un ritmo muy inferior al de trimestres precedentes. Así, el importe

El número de hipotecas, tras año y medio de caídas, crece en el segundo trimestre un 1,1%.

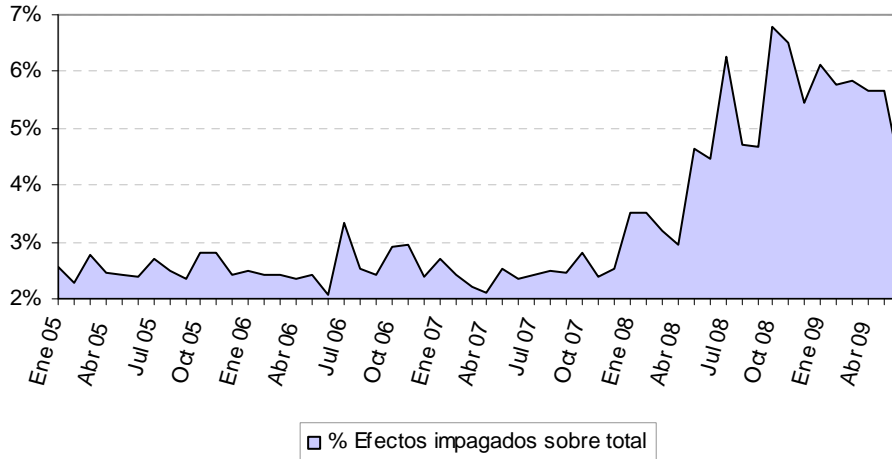
de las hipotecas firmadas en Aragón en el segundo trimestre del año ascendió a 1.415.519 miles de euros reales (Base 2001), es decir, un -13,8% menos que en el mismo periodo del año anterior.



Desciende la morosidad hasta el 4,7% entre abril y junio de 2009.

Por último, el análisis de la morosidad en el segundo trimestre del año también apunta signos de recuperación. En efecto, el número de efectos impagados, después de un año de continuos incrementos, descendió un -5,9%, de forma que se situaron en 29.931. Asimismo, el importe de los mismos se redujo un -19% en términos interanuales, lo que implica que ascendieron a 90.227 miles de euros. De esta forma, el número de efectos impagados representó respecto al total de efectos en cartera el 4,7% en cuanto a número y el 5,2% en cuanto a importe, 1,2 pp y siete décimas por debajo del trimestre anterior, respectivamente.

Gráfico 20: Evolución del Porcentaje de Efectos Impagados



9 Precios

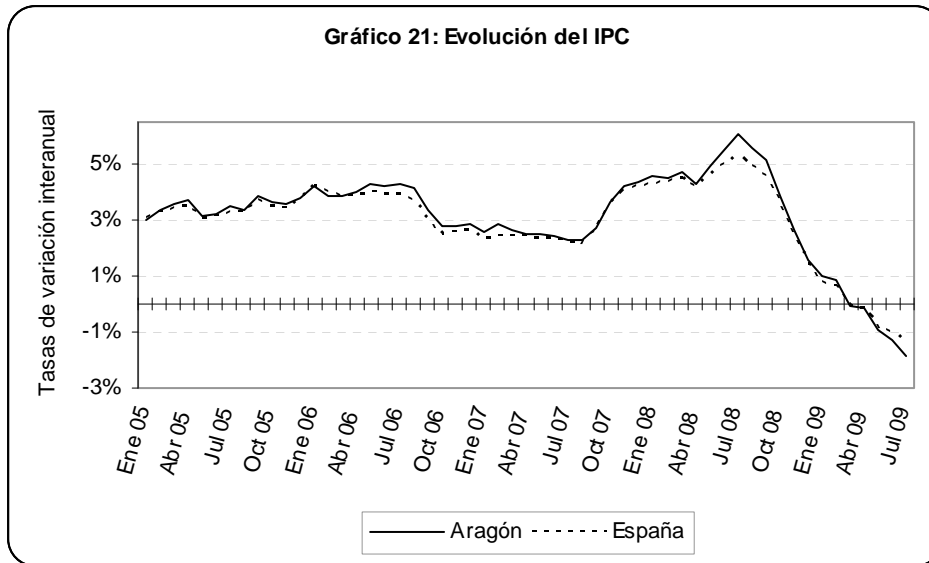
En el segundo trimestre de 2009 los precios disminuyeron un -0,8% en Aragón, después de la acusada desaceleración de los trimestres precedentes.

La pronunciada caída de los precios de “Transporte” explicó el retroceso del IPC en el segundo trimestre de 2009.

En el segundo trimestre de 2009 el Índice de Precios de Consumo de Aragón cayó un -0,8%, frente al aumento del 0,6% del trimestre anterior. En España los precios también comenzaron a descender (-0,7%), tras crecer un 0,5% entre enero y marzo. Atendiendo a la evolución mensual, se observa una gradual reducción de los precios conforme avanzó el trimestre tanto en Aragón como en España, de forma que en junio cayeron un -1,3% y un -1%, respectivamente. De acuerdo con la última información disponible, en julio el IPC de Aragón se redujo de nuevo (-1,9%) y de forma más intensa que el español (-1,4%). La inflación subyacente frenó su ritmo de avance hasta el 1% en el segundo trimestre de 2009, de forma que se situó ocho décimas por debajo de la del trimestre precedente e idéntica a la del conjunto nacional. Los últimos datos disponibles muestran una notable desaceleración de los precios que no incluyen los alimentos no elaborados ni los productos energéticos. Así, en julio la inflación subyacente creció un 0,2% en Aragón y un 0,6% en España.

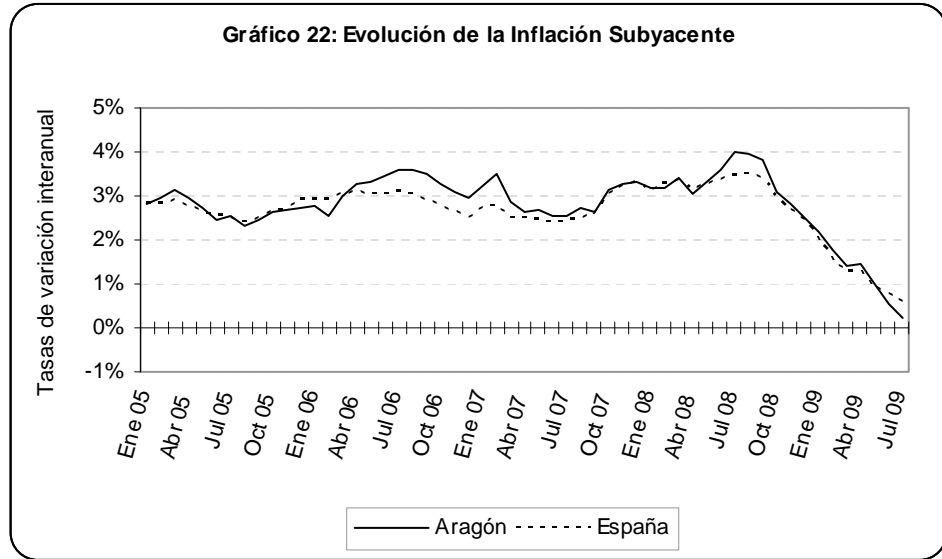
Durante el segundo trimestre de 2009, tres rúbricas redujeron sus precios más que la media; “Transporte” (-8,2%), “Alimentos y bebidas no alcohólicas” (-1,7%) y “Vestido y calzado” (-1,4%). En “Comunicaciones” (-0,7%) los precios cayeron menos que el índice general, mientras que las partidas más inflacionistas fueron “Bebidas alcohólicas y tabaco” (5,1%), “Enseñanza” (5%), “Otros bienes y servicios” (2,6%), “Hoteles, cafés y restaurantes” (2,0%), “Menaje” (1,8%), “Ocio y cultura” (0,6%), “Medicina” (0,2%) y “Vivienda” (0,2%). Mensualmente, la disminución de los precios se explica por los consecutivos descensos de “Alimentos y bebidas no alcohólicas” y “Transporte” y la acusada desaceleración de los precios de “Vivienda”. La última información disponible muestra como en julio, la caída del índice general (-1,9%) se debió principalmente a “Transporte” (-9,2%), “Alimentos y bebidas no alcohólicas” (-3,3%) y “Vestido y calzado” (-2%). También contribuyeron algunas partidas antes inflacionistas como “Vivienda”,

“Hoteles, cafés y restaurantes” y “Medicina”, cuyos precios pasaron a anotar reducciones del -1,6%, -1,1% y -0,8%, respectivamente.



El Índice de Precios al Consumo armonizado de España cayó un -0,7% en el segundo trimestre de 2009, frente al crecimiento del 0,5% anotado en el trimestre anterior. Por su parte, los precios de la zona euro aumentaron un 0,2%, por lo que el diferencial de inflación se situó en ocho décimas a favor de España, ampliándose tres décimas respecto al registrado entre enero y marzo. De esta forma, España fue uno de los países de la zona euro donde más descendieron los precios, sólo tras Portugal e Irlanda. Las partidas que registraron diferenciales positivos para España fueron “Transporte”, “Vestido y calzado”, “Medicina”, “Alimentos y bebidas no alcohólicas”, “Ocio y cultura”, “Menaje” y “Hoteles, cafés y restaurantes”, mientras que en “Enseñanza”, “Bebidas alcohólicas y tabaco”, “Vivienda”, “Comunicaciones” y “Otros” los precios españoles crecieron en mayor medida que en la zona euro.

El IPCA de España cayó un -0,7% mientras que el de la zona euro creció un 0,2%.



El IPRI aragonés cayó por segundo trimestre consecutivo.

El Índice de precios industriales (base 2005) cayó por segundo trimestre consecutivo. Así, el IPRI aragonés disminuyó entre abril y junio un -3,2%, 2,1 pp más intensamente que en el trimestre anterior. No obstante, el descenso del índice nacional fue más acusado (-4,2%). Mensualmente, el IPRI aragonés cayó un -3,1% en abril y un -3,2% en mayo y junio. Por tipo de bienes, los intermedios fueron los que más contribuyeron al descenso (-11,4%), mientras que los de la energía crecieron un 17,6%, frente al -8,9% que se redujeron en España. Los datos de julio muestran una nueva reducción de los precios industriales del -4,6% en Aragón y del -6,7% en el conjunto nacional.

10 Estadísticas

Cuadro 1
Estimación de la coyuntura aragonesa 2004-2007

	2004	2005	2006	2007	2006				2007			
					Tr. I	Tr. II	Tr. III	Tr. IV	Tr. I	Tr. II	Tr. III	Tr. IV
Consumo privado	4,48	4,14	4,09	3,82	4,24	3,92	3,94	4,26	4,19	4,43	3,41	3,25
	<i>4,22</i>	<i>4,24</i>	<i>3,91</i>	<i>3,47</i>	<i>4,14</i>	<i>3,86</i>	<i>3,72</i>	<i>3,90</i>	<i>3,80</i>	<i>4,08</i>	<i>3,07</i>	<i>2,91</i>
FBCF bienes de equipo	4,93	9,12	9,33	12,24	7,75	7,78	10,57	11,20	13,05	14,64	13,28	8,00
	<i>4,69</i>	<i>8,49</i>	<i>9,19</i>	<i>8,12</i>	<i>8,23</i>	<i>8,32</i>	<i>10,38</i>	<i>9,83</i>	<i>9,78</i>	<i>8,92</i>	<i>6,98</i>	<i>6,78</i>
FBCF construcción	4,87	7,83	8,15	7,61	7,54	8,67	9,59	6,80	7,32	8,27	8,22	6,61
	<i>5,42</i>	<i>6,12</i>	<i>5,89</i>	<i>3,85</i>	<i>6,69</i>	<i>6,11</i>	<i>6,08</i>	<i>4,70</i>	<i>5,10</i>	<i>4,16</i>	<i>3,26</i>	<i>2,90</i>
VAB industria	1,60	1,32	2,10	3,57	1,07	2,12	2,91	2,32	3,97	3,56	4,27	2,50
	<i>0,87</i>	<i>1,13</i>	<i>1,79</i>	<i>0,93</i>	<i>1,37</i>	<i>1,89</i>	<i>2,34</i>	<i>1,54</i>	<i>2,23</i>	<i>1,46</i>	<i>0,42</i>	<i>-0,40</i>
VAB construcción	5,00	6,93	7,00	6,88	7,33	7,64	7,56	5,48	5,97	8,26	7,53	5,76
	<i>5,09</i>	<i>5,20</i>	<i>4,72</i>	<i>2,30</i>	<i>5,86</i>	<i>5,24</i>	<i>4,77</i>	<i>3,00</i>	<i>2,78</i>	<i>2,50</i>	<i>1,70</i>	<i>2,22</i>
VAB servicios	4,00	3,98	4,50	4,97	4,39	4,24	4,90	4,47	4,91	5,05	4,74	5,19
	<i>3,82</i>	<i>4,27</i>	<i>4,47</i>	<i>5,02</i>	<i>4,38</i>	<i>4,19</i>	<i>4,85</i>	<i>4,47</i>	<i>4,98</i>	<i>5,20</i>	<i>4,87</i>	<i>5,05</i>
VAB no agrario	3,41	3,49	4,06	4,76	3,74	3,95	4,58	3,98	4,75	4,93	4,84	4,53
	<i>3,25</i>	<i>3,64</i>	<i>3,85</i>	<i>4,02</i>	<i>3,69</i>	<i>3,84</i>	<i>4,25</i>	<i>3,62</i>	<i>4,23</i>	<i>4,20</i>	<i>3,83</i>	<i>3,83</i>
VAB total	3,14	2,89	3,71	4,40	3,35	3,76	4,13	3,59	4,39	4,57	4,46	4,17
	<i>2,94</i>	<i>3,01</i>	<i>3,78</i>	<i>3,97</i>	<i>3,47</i>	<i>3,79</i>	<i>4,02</i>	<i>3,85</i>	<i>4,25</i>	<i>4,12</i>	<i>3,78</i>	<i>3,74</i>
PIB	3,49	3,47	3,93	3,95	3,79	3,95	4,22	3,78	4,11	4,17	4,08	3,43
	<i>3,27</i>	<i>3,61</i>	<i>4,02</i>	<i>3,57</i>	<i>3,92</i>	<i>3,99</i>	<i>4,11</i>	<i>4,05</i>	<i>3,97</i>	<i>3,76</i>	<i>3,46</i>	<i>3,08</i>
UE-15	2,3	1,8	3,0	2,6	2,9	3,1	3,0	3,3	3,2	2,6	2,6	2,2

Volumen encadenado referencia 2000. Tasa de variación interanual. En términos corregidos de efectos estacionales y calendario.

En cursiva los datos para España del INE.

Fuentes: Dpto. EHE del Gobierno de Aragón e INE.

Cuadro 2
Indicadores de coyuntura del sector industrial

	IPI	ICI	Cartera de pedidos			
			Total	B. inversión	B. intermedios	B. consumo
Enero 05	94,2	-4,3	-8	10	-4	-37
Febrero 05	99,2	-5,1	-3	-4	6	-13
Marzo 05	99,8	-6,7	-29	-42	-6	-48
Abril 05	105,2	-7,6	-37	-33	-29	-60
Mayo 05	107,8	-6,6	-25	-18	-30	-21
Junio 05	110,1	-4,8	-2	12	0	-16
Julio 05	103,9	-3,9	-11	7	-13	-22
Agosto 05	68,2	-3,5	-10	1	8	-55
Septiembre 05	107,5	-3,7	0	-3	12	-19
Octubre 05	102,0	-4,5	-26	-34	-17	-24
Noviembre 05	109,0	-5,1	-13	-50	20	-19
Diciembre 05	93,1	-5,6	-16	-45	16	-30
Enero 06	98,2	-5,9	-21	-31	4	-56
Febrero 06	104,3	-5,3	-24	-17	0	-69
Marzo 06	116,9	-3,9	-1	-7	24	-33
Abril 06	91,5	-3,2	3	4	25	-33
Mayo 06	115,0	-3,0	-15	17	-16	-45
Junio 06	114,7	-2,4	-2	22	12	-52
Julio 06	99,8	-1,4	1	-3	3	1
Agosto 06	76,6	-0,7	6	7	24	-19
Septiembre 06	111,6	-0,5	-7	4	-20	1
Octubre 06	112,4	-0,1	11	15	16	-5
Noviembre 06	115,8	0,3	5	7	16	-19
Diciembre 06	99,6	0,5	2	12	15	-27
Enero 07	110,9	0,8	5	26	16	-33
Febrero 07	112,2	0,9	3	13	24	-39
Marzo 07	122,2	0,8	3	-2	12	0
Abril 07	108,3	0,6	11	34	12	-18
Mayo 07	125,9	0,1	-3	0	17	-37
Junio 07	122,0	-0,4	-4	14	18	-61
Julio 07	118,9	-0,7	6	20	13	-16
Agosto 07	78,0	-1,1	-6	13	-1	-40
Septiembre 07	110,8	-1,4	13	53	-1	-11
Octubre 07	118,7	-2,4	0	15	1	-14
Noviembre 07	117,2	-3,9	-11	2	-7	-34
Diciembre 07	95,0	-5,4	1	12	-4	-5
Enero 08	106,1	-6,5	-32	13	-45	-61
Febrero 08	114,8	-6,5	-8	2	4	-36
Marzo 08	111,6	-6,7	-10	-9	12	12
Abril 08	118,2	-8,2	-18	-8	-7	-49
Mayo 08	109,5	-10,5	-37	-18	-24	-81
Junio 08	106,9	-15,6	-42	-31	-28	-76
Julio 08	113,2	-17,6	-38	-4	-30	-90
Agosto 08	65,3	-20,1	-50	-29	-46	-81
Septiembre 08	102,5	-23,1	-42	-5	-54	-63
Octubre 08	87,1	-29,9	-67	-47	-66	-92
Noviembre 08	89,1	-32,6	-54	-39	-50	-76
Diciembre 08	78,8	-34,9	-80	-61	-90	-84
Enero 09	74,8	-36,6	-72	-63	-75	-73
Febrero 09	87,8	-38,0	-80	-72	-87	-74
Marzo 09	96,2	-39,3	-85	-91	-76	-90
Abril 09	80,6	-40,0	-80	-73	-90	-71
Mayo 09	85,3	-39,7	-81	-93	-78	-70
Junio 09	90,1	-39,3	-65	-72	-61	-66
Julio 09	n.d.	-39,4	-81	-98	-65	-89

Unidades: IPI (índices), ICI (saldos) y cartera de pedidos (saldos).

Fuentes: Ilaest y Ministerio de Industria, Turismo y Comercio.

Cuadro 3**Indicadores de coyuntura del sector industrial (continuación)**

	Consumo Gasolinás	Consumo Gasóleos	Matriculación	
			Veh. Carga	Turismos
Enero 05	15.635	135.520	1.120	2.558
Febrero 05	15.093	133.765	1.280	2.880
Marzo 05	19.745	136.365	1.243	3.705
Abril 05	17.225	111.283	1.517	2.982
Mayo 05	17.885	103.672	1.398	3.016
Junio 05	18.370	107.015	1.540	3.643
Julio 05	20.533	109.556	1.473	3.874
Agosto 05	21.834	100.761	879	2.335
Septiembre 05	17.710	109.300	1.053	2.615
Octubre 05	16.475	111.668	1.138	2.849
Noviembre 05	15.721	129.911	1.424	3.314
Diciembre 05	17.616	141.324	1.188	3.237
Enero 06	15.050	129.688	930	2.650
Febrero 06	14.394	134.251	1.073	3.198
Marzo 06	16.596	137.222	1.781	3.658
Abril 06	18.101	104.130	1.232	2.912
Mayo 06	17.191	114.409	1.671	3.452
Junio 06	17.416	114.610	1.389	3.671
Julio 06	18.636	114.650	1.156	3.425
Agosto 06	20.143	105.463	802	2.438
Septiembre 06	17.054	113.229	952	2.718
Octubre 06	16.765	126.699	1.192	2.840
Noviembre 06	14.738	131.017	1.269	2.964
Diciembre 06	17.088	141.453	1.290	2.994
Enero 07	14.250	137.349	1.223	3.052
Febrero 07	13.822	128.141	1.313	2.988
Marzo 07	16.457	138.329	2.064	3.583
Abril 07	16.808	108.427	1.760	3.041
Mayo 07	16.141	117.278	2.064	3.864
Junio 07	16.774	116.156	2.158	4.156
Julio 07	18.074	116.611	1.857	4.023
Agosto 07	19.454	107.117	1.246	2.515
Septiembre 07	16.057	99.853	1.382	2.677
Octubre 07	16.848	138.375	1.907	3.536
Noviembre 07	14.932	143.285	2.028	3.512
Diciembre 07	15.877	137.674	1.888	3.691
Enero 08	13.728	139.154	1.358	2.645
Febrero 08	14.086	139.204	1.543	3.069
Marzo 08	16.029	126.390	1.485	2.931
Abril 08	14.853	122.123	1.795	3.202
Mayo 08	15.117	107.841	1.438	2.820
Junio 08	15.192	102.209	1.093	2.582
Julio 08	17.471	117.691	927	2.742
Agosto 08	18.202	95.978	610	1.602
Septiembre 08	15.313	103.948	856	1.907
Octubre 08	14.584	118.149	683	1.802
Noviembre 08	13.173	118.361	631	1.713
Diciembre 08	15.055	135.840	748	1.885
Enero 09	12.612	126.233	533	1.515
Febrero 09	12.271	118.426	527	1.774
Marzo 09	13.929	120.784	655	1.800
Abril 09	15.039	107.310	363	1.504
Mayo 09	14.065	99.110	294	1.513
Junio 09	n.d.	n.d.	387	2.306
Julio 09	n.d.	n.d.	401	2.571

Unidades: Consumos petrolíferos (toneladas), matriculaciones (unidades).

Fuente: Ministerio de Economía y Hacienda.

Cuadro 4
Indicadores de coyuntura del sector industrial (continuación)

	Utilización de la capacidad productiva							
	Total		Bienes inversión		Bienes intermedios		Bienes consumo	
	Actual	Próx 3 meses	Actual	Próx 3 meses	Actual	Próx 3 meses	Actual	Próx 3 meses
1 Trim 05	80	82	90	90	80	81	68	75
2 Trim 05	79	81	90	91	79	81	65	70
3 Trim 05	78	76	84	81	77	76	72	69
4 Trim 05	77	78	80	80	81	83	66	69
1 Trim 06	76	80	85	88	78	82	66	72
2 Trim 06	78	82	89	90	76	83	65	68
3 Trim 06	79	82	87	90	81	81	73	77
4 Trim 06	83	83	92	95	84	83	70	70
1 Trim 07	78	80	84	88	78	80	68	71
2 Trim 07	80	82	88	88	82	83	69	72
3 Trim 07	82	83	88	90	82	85	71	73
4 Trim 07	82	82	92	93	83	81	68	70
1 Trim 08	80	83	94	94	80	84	63	67
2 Trim 08	78	81	83	85	81	84	68	71
3 Trim 08	80	80	91	90	77	77	71	70
4 Trim 08	72	73	86	86	68	69	60	61
1 Trim 09	65	67	69	69	59	64	68	69
2 Trim 09	66	68	72	69	59	64	69	74
3 Trim 09	65	66	67	70	65	64	62	66

Fuente: Ministerio de Industria, Turismo y Comercio.

Cuadro 5
Indicadores de coyuntura del sector energético

	Facturación de energía eléctrica		
	ERZ-Endesa	Easa-Endesa	Total
1 Trim 05	1.999.908	44.107	2.044.015
2 Trim 05	1.929.756	38.440	1.968.196
3 Trim 05	1.922.823	29.415	1.952.238
4 Trim 05	1.926.628	37.460	1.964.088
1 Trim 06	2.071.207	46.852	2.118.059
2 Trim 06	2.061.105	40.187	2.101.292
3 Trim 06	2.033.886	29.784	2.063.670
4 Trim 06	2.028.512	33.472	2.061.984
1 Trim 07	2.120.164	52.643	2.172.807
2 Trim 07	2.057.236	40.997	2.098.233
3 Trim 07	2.151.740	34.502	2.186.242
4 Trim 07	2.231.226	36.438	2.267.664
1 Trim 08	2.475.599	59.037	2.534.636
2 Trim 08	2.476.339	40.588	2.516.927
3 Trim 08	2.377.570	33.911	2.411.481
4 Trim 08	2.418.720	39.112	2.457.832
1 Trim 09	2.335.917	53.850	2.389.767

Unidades: MWh.

Fuente: laest.

Cuadro 6
Indicadores de coyuntura del sector servicios

	Transporte aéreo		Ocupación Hotelera	
	Pasajeros	Mercancías	Viajeros	Pernoctaciones
Enero 05	13.099	221.970	110.288	257.747
Febrero 05	16.915	329.370	140.876	307.265
Marzo 05	37.887	331.314	182.555	417.989
Abril 05	27.938	455.324	145.000	281.336
Mayo 05	26.105	345.712	158.545	309.735
Junio 05	28.942	355.293	158.389	318.766
Julio 05	48.240	455.446	190.639	417.201
Agosto 05	56.420	464.065	229.065	552.249
Septiembre 05	38.776	216.682	184.015	370.108
Octubre 05	28.070	117.221	171.990	345.937
Noviembre 05	25.865	333.646	121.406	242.596
Diciembre 05	27.679	228.918	129.809	285.172
Enero 06	22.055	86.244	141.561	323.178
Febrero 06	25.206	68.552	168.800	361.145
Marzo 06	31.319	97.618	176.478	366.914
Abril 06	37.831	309.277	191.567	392.264
Mayo 06	31.583	329.517	165.165	312.413
Junio 06	30.545	392.952	175.063	338.713
Julio 06	53.303	459.645	201.009	423.448
Agosto 06	57.045	331.970	234.263	564.761
Septiembre 06	43.380	375.676	189.910	381.969
Octubre 06	36.129	400.712	185.891	363.165
Noviembre 06	28.351	1.210.902	148.514	281.480
Diciembre 06	31.945	1.866.606	143.071	295.590
Enero 07	25.067	1.445.089	124.379	279.013
Febrero 07	31.155	1.546.456	164.113	363.759
Marzo 07	38.738	1.712.911	176.997	368.324
Abril 07	50.017	1.391.308	197.762	411.915
Mayo 07	34.025	1.204.624	169.548	324.249
Junio 07	42.298	1.296.617	193.956	388.717
Julio 07	60.876	1.636.504	221.896	473.342
Agosto 07	65.022	2.146.620	257.171	597.888
Septiembre 07	49.249	2.218.757	217.825	429.773
Octubre 07	42.096	1.913.416	208.795	422.047
Noviembre 07	34.396	1.969.718	151.425	320.061
Diciembre 07	37.617	1.669.215	156.126	342.179
Enero 08	32.526	1.392.219	159.785	364.889
Febrero 08	34.344	1.617.649	191.364	432.743
Marzo 08	54.485	1.709.170	214.212	501.847
Abril 08	47.602	1.662.110	170.209	349.121
Mayo 08	45.476	1.615.610	191.776	404.701
Junio 08	53.345	1.770.986	221.870	455.893
Julio 08	73.041	1.581.200	275.755	590.750
Agosto 08	75.921	1.894.205	317.204	743.161
Septiembre 08	56.815	2.120.053	239.573	481.792
Octubre 08	44.227	1.938.263	181.598	352.789
Noviembre 08	37.726	2.296.258	128.102	250.675
Diciembre 08	37.012	1.841.171	145.526	311.594
Enero 09	30.461	2.358.898	121.995	286.254
Febrero 09	37.290	2.668.444	149.148	328.578
Marzo 09	42.229	3.277.479	158.935	349.687
Abril 09	47.463	2.596.223	168.463	348.605
Mayo 09	37.826	2.148.649	166.527	330.017
Junio 09	43.370	2.162.418	167.923	326.834
Julio 09	n.d.	n.d.	197.970	411.245

Unidades: Transporte aéreo (nº pasajeros y kilogramos, respectivamente), ocupación (nº).

Fuentes: Ministerio Fomento y DGT.

Cuadro 7
Indicadores de coyuntura del sector de la construcción

	Ventas de Cemento	Licitación Oficial	Visados obra nueva		Edificación nueva planta	
			Número	Superficie	Nº edificios	Superficie
Enero 05	94.508	40.603	222	152.384	252	363
Febrero 05	111.352	20.312	423	325.339	332	386
Marzo 05	124.660	84.746	559	244.799	238	340
Abril 05	132.310	107.408	448	341.254	277	398
Mayo 05	139.883	81.963	460	258.547	280	404
Junio 05	146.640	131.421	624	436.469	271	503
Julio 05	134.924	117.135	428	218.479	689	484
Agosto 05	116.350	102.556	380	248.319	147	278
Septiembre 05	126.623	288.195	514	323.244	280	369
Octubre 05	115.361	114.370	303	206.396	234	297
Noviembre 05	130.732	90.948	514	411.167	491	592
Diciembre 05	94.049	156.555	410	356.604	378	629
Enero 06	105.634	245.157	420	341.621	207	320
Febrero 06	127.142	81.374	430	253.762	368	681
Marzo 06	159.267	242.058	499	466.508	274	411
Abril 06	116.962	239.751	311	244.709	305	455
Mayo 06	161.961	160.075	386	527.333	382	499
Junio 06	165.937	182.767	397	482.770	447	541
Julio 06	159.564	252.119	267	450.509	402	508
Agosto 06	139.581	165.626	267	386.570	310	476
Septiembre 06	157.910	230.321	328	387.728	539	503
Octubre 06	170.113	136.627	335	337.065	530	637
Noviembre 06	184.864	97.204	543	458.081	510	613
Diciembre 06	124.937	405.348	317	470.262	479	497
Enero 07	153.596	181.218	223	234.198	459	518
Febrero 07	163.777	226.677	276	376.756	380	698
Marzo 07	177.167	174.753	342	443.362	423	637
Abril 07	133.423	133.729	257	421.771	400	656
Mayo 07	195.409	220.975	245	352.828	613	915
Junio 07	180.562	96.169	302	451.149	255	522
Julio 07	177.955	119.724	278	371.096	406	564
Agosto 07	143.557	62.914	179	234.008	138	227
Septiembre 07	163.502	42.175	245	312.231	352	546
Octubre 07	184.218	98.079	265	260.545	271	428
Noviembre 07	172.849	42.327	211	235.080	478	542
Diciembre 07	117.354	117.098	207	385.761	534	322
Enero 08	145.648	95.218	144	121.612	235	416
Febrero 08	164.992	143.545	196	177.847	266	266
Marzo 08	135.471	172.651	162	181.359	172	228
Abril 08	153.394	166.952	233	198.848	348	375
Mayo 08	133.574	95.356	179	118.836	319	397
Junio 08	118.122	50.260	154	134.388	325	344
Julio 08	123.743	16.357	200	190.521	513	221
Agosto 08	80.247	32.834	103	70.385	62	99
Septiembre 08	100.355	31.253	161	77.754	192	165
Octubre 08	85.366	98.428	153	180.229	174	316
Noviembre 08	n d.	34.004	107	68.078	129	158
Diciembre 08	n d.	251.368	119	303.048	195	234
Enero 09	n d.	14.794	81	95.989	70	130
Febrero 09	n d.	122.466	75	56.753	90	124
Marzo 09	n d.	118.957	169	125.398	n d.	n d.
Abril 09	n d.	39.406	73	50.143	n d.	n d.
Mayo 09	n d.	57.232	117	77.891	n d.	n d.

Unidades: Cemento (Tm), licitación (miles de euros), visados (nº y m2) y edificación nueva (nº y miles de m2).

Fuentes: INE y Ministerio de Fomento.

Cuadro 8
Mercado de Trabajo

	Ocupados				
	Total	Agricultura*	Industria*	Construcción*	Servicios*
1 Trim 05	559,8	40,5	130,4	53,5	335,4
2 Trim 05	567,8	37,9	133,0	63,2	333,7
3 Trim 05	577,8	49,3	130,1	61,0	337,3
4 Trim 05	568,8	42,4	125,4	65,2	335,8
1 Trim 06	561,3	34,7	125,2	61,0	340,4
2 Trim 06	575,8	37,5	120,9	57,2	360,3
3 Trim 06	583,6	40,4	119,6	61,1	362,5
4 Trim 06	588,4	36,9	125,3	58,4	367,8
1 Trim 07	592,2	34,7	123,1	67,0	367,5
2 Trim 07	613,5	39,1	124,7	69,5	380,2
3 Trim 07	620,9	39,5	128,0	72,3	381,1
4 Trim 07	616,4	29,2	132,0	73,9	381,2
1 Trim 08	612,3	29,3	134,8	71,9	376,3
2 Trim 08	615,1	30,6	134,3	70,7	379,5
3 Trim 08	618,2	28,7	131,6	61,5	396,4
4 Trim 08	601,0	26,7	119,4	60,6	394,3
1 Trim 09	575,6	25,0	112,6	57,8	380,1
2 Trim 09	572,6	26,6	109,9	58,2	377,9

Unidades: Miles de personas.

* A partir del 1º trimestre de 2008 se ha introducido un cambio metodológico en la serie.

Fuente: INE.

Cuadro 9
Mercado de Trabajo (continuación)

	Parados					
	Total	Agricultura*	Industria*	Construcción*	Servicios*	No consta
1 Trim 05	36,6	2,5	4,5	2,1	13,9	13,6
2 Trim 05	38,0	2,0	4,3	1,6	14,9	15,2
3 Trim 05	32,1	2,3	4,3	2,3	10,7	12,5
4 Trim 05	34,1	1,3	4,3	2,3	15,4	10,8
1 Trim 06	37,7	1,5	4,2	3,5	14,8	13,7
2 Trim 06	35,0	2,4	2,1	3,5	16,0	11,0
3 Trim 06	31,7	1,0	3,1	3,3	11,2	13,1
4 Trim 06	31,0	1,3	3,2	3,3	8,7	14,5
1 Trim 07	35,9	1,4	5,5	2,0	12,6	14,4
2 Trim 07	34,3	0,6	5,1	3,2	12,0	13,4
3 Trim 07	31,7	0,9	1,4	2,1	15,1	12,2
4 Trim 07	33,1	1,4	4,1	2,3	15,2	10,1
1 Trim 08	39,0	1,8	5,6	3,5	16,0	12,0
2 Trim 08	44,7	1,2	5,2	6,3	18,0	13,9
3 Trim 08	41,1	1,2	4,8	6,9	15,5	12,7
4 Trim 08	63,6	0,5	10,3	14,3	21,1	17,4
1 Trim 09	85,9	1,5	13,7	15,6	34,8	20,3
2 Trim 09	85,6	2,1	12,8	14,3	34,0	22,4

Unidades: Miles de personas.

* A partir del 1º trimestre de 2008 se ha introducido un cambio metodológico en la serie.

Fuente: INE.

Cuadro 10
Mercado de Trabajo (continuación)

	Afiados totales	Afiados Reg. General*				Paro Registrado
		Agricultura	Industria	Construcción	Servicios	
Enero 05	516.400	3.313	100.784	40.820	249.777	41.139
Febrero 05	519.405	3.361	100.915	41.204	252.096	40.938
Marzo 05	519.663	3.354	100.607	41.645	251.697	41.414
Abril 05	525.270	3.588	100.875	43.138	253.512	40.911
Mayo 05	532.712	3.801	101.709	44.451	255.182	37.331
Junio 05	540.469	4.025	103.056	46.078	256.558	35.741
Julio 05	546.720	4.002	102.782	46.645	262.456	36.242
Agosto 05	540.254	3.942	101.864	45.878	256.947	38.222
Septiembre 05	541.353	3.882	102.275	46.224	258.412	38.969
Octubre 05	542.163	3.834	101.904	46.405	259.979	41.463
Noviembre 05	544.836	3.883	102.343	46.939	261.786	41.274
Diciembre 05	541.823	3.797	101.208	44.167	261.588	41.508
Enero 06	543.061	3.823	102.099	46.016	261.633	43.166
Febrero 06	546.107	4.198	102.138	47.118	263.227	42.293
Marzo 06	548.131	4.289	102.433	47.647	264.659	41.875
Abril 06	551.442	4.584	102.387	48.636	265.642	39.754
Mayo 06	555.162	4.858	103.406	49.307	265.678	37.691
Junio 06	558.589	5.202	104.321	50.201	266.774	34.413
Julio 06	564.637	5.331	104.076	51.257	272.575	34.033
Agosto 06	558.217	5.198	103.357	50.539	267.673	34.912
Septiembre 06	563.914	4.738	103.691	51.481	272.628	35.068
Octubre 06	562.371	4.285	104.038	52.177	272.527	35.952
Noviembre 06	567.213	4.241	105.256	52.770	275.703	36.285
Diciembre 06	565.490	4.167	104.096	50.206	275.959	36.507
Enero 07	566.870	4.181	106.119	52.410	275.141	37.365
Febrero 07	569.885	4.574	106.842	52.648	276.877	36.389
Marzo 07	575.340	4.815	106.877	53.734	280.294	36.275
Abril 07	574.573	5.019	106.376	54.021	279.322	35.848
Mayo 07	580.371	5.323	107.216	54.985	281.116	34.311
Junio 07	586.875	5.744	108.142	55.916	283.823	33.165
Julio 07	586.789	5.895	107.338	55.800	285.153	33.701
Agosto 07	578.316	5.771	106.508	54.527	278.647	35.655
Septiembre 07	586.719	5.495	106.792	55.527	285.286	35.385
Octubre 07	586.220	4.892	106.561	55.978	285.587	36.585
Noviembre 07	590.936	4.796	106.847	56.649	289.143	37.371
Diciembre 07	588.255	4.677	105.686	53.820	289.544	38.378
Enero 08	588.919	4.703	106.286	55.399	289.134	41.192
Febrero 08	590.894	4.937	106.342	55.915	289.994	42.029
Marzo 08	590.849	5.117	105.416	55.414	291.035	41.737
Abril 08	590.767	5.382	104.969	55.235	290.494	42.402
Mayo 08	599.684	5.744	105.205	54.832	296.525	40.881
Junio 08	598.929	6.063	105.158	52.367	297.947	41.687
Julio 08	598.951	6.189	104.144	50.446	301.908	43.787
Agosto 08	596.584	6.405	103.342	48.404	301.645	46.185
Septiembre 08	580.956	5.762	101.990	47.001	290.407	50.818
Octubre 08	573.865	5.308	100.680	45.588	288.306	58.331
Noviembre 08	571.333	5.135	99.328	44.086	289.785	62.441
Diciembre 08	560.894	4.798	96.232	39.546	286.544	67.266
Enero 09	556.111	3.791	96.551	42.558	282.030	73.291
Febrero 09	553.782	4.040	95.843	41.376	282.098	76.986
Marzo 09	549.895	4.225	94.200	40.866	282.211	79.923
Abril 09	546.067	4.511	93.759	40.514	280.131	81.906
Mayo 09	551.737	4.733	93.677	40.215	279.284	81.334
Junio 09	549.370	4.908	94.097	40.456	281.102	79.460
Julio 09	550.711	n.d.	n.d.	n.d.	n.d.	79.170

* A partir de enero de 2009 se ha introducido un cambio metodológico en la serie.
 Fuentes: Tesorería General de la Seguridad Social y SPEE.

Cuadro 11
Sector exterior

	Exportaciones				Importaciones			
	Total	B. Consumo	B. Capital	B. Intermedios	Total	B. Consumo	B. Capital	B. Intermedios
Enero 05	566.017,9	325.119,5	48.509,2	178.792,1	506.580,6	153.798,8	91.374,3	263.344,3
Febrero 05	610.187,6	369.419,5	48.572,5	183.969,0	592.502,0	221.726,1	117.174,2	258.810,8
Marzo 05	520.243,9	275.990,7	48.467,2	190.840,0	561.569,7	218.586,9	111.488,9	238.343,0
Abril 05	609.680,8	356.666,7	60.389,2	187.880,1	631.684,5	237.843,4	133.794,0	269.780,7
Mayo 05	597.262,6	355.500,0	54.217,8	184.531,0	579.979,9	210.942,4	110.942,6	265.663,5
Junio 05	608.104,8	364.963,7	58.606,2	182.422,0	587.377,6	202.759,0	138.395,5	255.196,9
Julio 05	614.996,2	360.256,1	53.819,2	200.404,8	546.875,8	204.889,8	115.964,5	234.597,8
Agosto 05	533.654,2	340.379,0	51.229,6	138.672,1	462.949,4	216.679,0	79.284,1	172.142,9
Septiembre 05	653.143,8	404.520,9	55.870,4	188.262,7	555.350,6	221.270,7	90.458,0	247.358,3
Octubre 05	568.317,8	341.349,5	54.805,2	166.713,6	550.528,2	230.767,0	81.720,9	238.818,9
Noviembre 05	547.788,0	302.064,2	62.638,8	181.735,4	587.964,3	250.330,9	104.220,4	234.593,3
Diciembre 05	418.515,9	228.924,8	43.530,2	147.144,9	539.355,9	237.234,5	113.356,5	195.078,5
Enero 06	479.590,4	270.749,5	32.483,2	174.870,8	456.820,1	183.784,8	45.836,9	227.815,1
Febrero 06	601.370,9	326.651,9	42.930,2	229.309,9	875.806,5	319.329,4	60.609,2	486.166,8
Marzo 06	662.932,2	392.040,9	50.630,4	216.803,3	854.819,1	262.699,6	67.870,0	512.973,8
Abril 06	498.463,3	271.632,8	37.235,8	189.328,4	562.737,3	210.245,1	101.528,2	262.459,9
Mayo 06	650.937,9	375.242,8	54.065,9	217.651,9	753.835,4	323.190,1	86.299,6	348.338,7
Junio 06	636.156,3	375.430,7	50.567,7	210.423,4	661.059,0	247.883,5	72.401,4	340.131,2
Julio 06	428.125,3	191.062,0	48.900,6	188.266,0	593.828,1	245.387,5	61.086,5	285.049,0
Agosto 06	445.381,8	272.316,1	29.657,1	141.037,9	498.916,0	206.794,8	46.761,8	245.171,7
Septiembre 06	617.299,0	368.610,4	42.440,9	201.274,5	683.511,4	256.634,4	75.702,0	347.036,6
Octubre 06	599.479,4	333.812,1	48.436,3	212.167,1	646.879,6	237.042,6	83.476,5	327.038,4
Noviembre 06	661.923,8	392.924,5	58.027,9	208.288,9	747.457,6	269.696,0	109.836,7	371.749,3
Diciembre 06	545.388,3	338.011,8	37.917,9	172.670,9	615.871,1	225.656,8	79.914,1	310.987,3
Enero 07	645.469,4	412.931,7	50.629,5	187.065,4	727.727,4	283.054,4	76.092,6	364.987,1
Febrero 07	618.657,8	377.155,2	48.102,8	190.286,5	745.654,3	259.359,4	76.480,7	404.145,4
Marzo 07	647.214,7	378.766,3	59.164,9	208.365,7	761.883,8	247.972,0	92.120,0	418.469,8
Abril 07	602.066,9	345.572,7	65.959,9	189.915,1	643.505,8	209.981,7	85.438,5	348.076,2
Mayo 07	708.015,2	415.035,3	88.228,7	209.079,8	724.109,7	244.603,4	88.952,3	389.525,0
Junio 07	697.239,0	425.633,8	63.041,2	207.390,8	721.244,8	244.703,6	87.004,8	388.840,9
Julio 07	710.761,9	437.652,5	69.146,5	202.986,9	775.376,6	231.794,5	69.831,7	463.260,5
Agosto 07	419.783,3	228.403,7	40.091,1	151.605,1	561.122,9	213.165,3	57.451,8	285.199,1
Septiembre 07	733.993,8	475.244,5	58.962,3	199.496,1	737.522,2	236.782,4	66.632,1	425.749,6
Octubre 07	787.955,6	469.474,3	65.963,1	250.302,6	751.990,8	278.314,3	108.213,8	370.658,0
Noviembre 07	741.126,1	458.886,4	67.626,7	214.562,1	725.752,9	262.299,9	106.615,9	361.629,6
Diciembre 07	525.204,5	290.748,3	44.655,0	185.380,1	606.537,9	213.944,0	95.331,7	307.632,4
Enero 08	670.532,1	408.825,2	51.801,3	206.246,5	755.649,2	213.942,5	68.258,1	462.583,3
Febrero 08	704.854,3	423.720,4	69.451,6	212.144,2	698.329,3	215.241,8	72.857,5	405.783,4
Marzo 08	664.229,3	381.539,4	58.753,7	220.522,5	691.206,5	199.708,1	79.146,1	408.485,1
Abril 08	800.409,4	481.382,0	71.652,2	251.443,6	685.614,5	185.180,0	81.344,0	413.776,3
Mayo 08	727.995,5	457.798,7	65.632,8	209.551,0	688.911,5	184.823,0	66.241,2	427.705,7
Junio 08	639.754,2	390.315,6	52.383,5	203.306,7	634.925,4	160.814,6	61.742,7	402.061,7
Julio 08	730.021,6	418.103,6	80.027,2	239.443,4	600.621,0	179.008,8	73.354,6	347.919,8
Agosto 08	395.263,3	211.071,1	36.785,6	148.088,0	434.493,5	158.586,6	46.668,2	230.364,0
Septiembre 08	704.236,0	435.982,4	52.698,4	219.551,4	570.616,3	201.805,8	59.031,0	309.871,1
Octubre 08	528.044,3	247.161,9	82.683,1	207.638,1	479.891,4	142.484,4	67.695,6	269.981,8
Noviembre 08	528.953,2	296.298,7	56.526,7	179.251,5	523.921,8	151.102,5	62.532,2	306.494,5
Diciembre 08	393.737,8	215.901,5	41.815,5	138.409,0	513.093,4	173.113,5	84.403,6	259.853,8
Enero 09	259.411,4	86.107,2	41.758,0	135.438,1	429.983,1	217.570,1	43.764,2	163.149,6
Febrero 09	525.309,7	285.755,2	81.530,8	162.395,6	443.813,2	158.551,0	46.552,5	234.093,9
Marzo 09	680.458,5	437.105,1	72.841,3	168.306,2	458.922,2	163.863,7	46.654,9	243.347,6
Abril 09	589.693,9	338.852,6	46.978,4	196.293,7	531.895,3	139.814,7	45.605,0	339.134,4
Mayo 09	608.790,9	367.050,0	56.946,2	174.582,9	497.428,0	142.185,7	58.585,5	292.621,3

Unidades: Miles de euros constantes. Series deflactadas con índice de precios de exportaciones e importaciones del INE.

Fuentes: Agencia Tributaria e INE.

Cuadro 12
Sistema financiero

	Créditos				Depósitos			
	Total	Bancos	Cajas de ahorro	Coop. de Crédito	Total	Bancos	Cajas de ahorro	Coop. de Crédito
1 Trim 05	28.917.078,7	10.106.553,7	15.883.513,1	2.927.010,8	25.101.834,2	4.464.656,4	17.755.796,5	2.881.381,4
2 Trim 05	30.773.645,0	10.857.736,7	16.635.012,7	3.280.893,6	21.821.257,2	4.365.361,3	14.511.223,2	2.944.672,8
3 Trim 05	32.547.666,0	11.539.598,7	17.493.011,2	3.515.057,1	22.224.058,8	4.183.185,4	14.944.962,7	3.095.910,7
4 Trim 05	33.590.764,0	11.699.920,6	18.226.186,0	3.664.657,3	22.678.800,3	4.320.700,2	15.232.234,5	3.125.865,6
1 Trim 06	35.191.602,6	12.003.316,1	19.242.365,9	3.945.918,5	23.399.240,8	4.366.214,9	15.827.669,5	3.205.357,4
2 Trim 06	36.394.858,5	12.249.294,8	20.098.833,6	4.046.731,1	23.788.702,5	4.463.753,8	16.044.464,9	3.280.483,8
3 Trim 06	37.931.875,9	12.687.215,6	20.910.900,9	4.333.758,4	24.899.201,9	4.624.299,8	16.858.078,5	3.416.823,5
4 Trim 06	39.700.517,1	13.203.258,2	21.940.950,1	4.556.306,9	26.772.235,6	5.108.980,0	18.016.741,0	3.646.514,6
1 Trim 07	41.316.687,0	13.708.780,6	22.788.582,9	4.819.324,5	26.564.438,0	4.956.009,7	17.923.053,4	3.685.375,9
2 Trim 07	42.574.108,3	14.067.279,3	23.481.505,9	5.025.321,2	26.862.158,9	5.098.514,5	18.054.356,7	3.709.287,8
3 Trim 07	43.931.318,8	14.514.939,5	24.160.702,9	5.255.677,3	27.614.654,1	5.342.290,6	18.443.443,0	3.828.922,4
4 Trim 07	44.046.849,7	14.460.924,7	24.194.265,0	5.391.658,0	27.468.850,2	5.601.522,2	18.922.355,2	3.895.731,1
1 Trim 08	44.845.496,7	14.669.833,2	24.572.703,1	5.602.958,4	29.074.444,5	5.576.935,7	19.615.354,6	3.882.153,2
2 Trim 08	44.773.907,6	14.519.269,3	24.576.832,8	5.677.803,6	28.815.369,0	5.736.054,3	19.221.974,7	3.857.340,1
3 Trim 08	45.132.697,8	14.668.378,6	24.668.456,1	5.795.861,3	29.870.826,9	5.934.586,3	19.956.909,4	3.979.331,3
4 Trim 08	45.925.309,7	14.966.861,3	25.102.550,3	5.855.896,3	31.007.699,0	6.315.929,4	20.586.512,9	4.105.256,7
1 Trim 09	46.197.505,3	15.007.068,3	25.213.644,5	5.976.794,4	31.534.415,7	6.327.643,4	21.107.762,2	4.099.011,0

Unidades: Miles de euros constantes.

* A partir del 2º trimestre de 2005 se ha introducido un cambio metodológico en las series.

Fuente: Banco de España.

Cuadro 13
Sistema financiero financiero (continuación)

	Hipotecas		Efectos de comercio impagados	
	Número	Importe	Número	Importe
Enero 05	4.306	584.510,9	13.237	21.148,2
Febrero 05	3.575	532.613,9	11.749	17.817,7
Marzo 05	3.403	463.407,4	11.549	24.485,4
Abril 05	3.676	503.960,9	11.520	18.200,8
Mayo 05	3.861	531.824,2	12.891	23.374,2
Junio 05	4.341	639.448,2	10.712	18.840,2
Julio 05	3.591	491.662,2	12.314	20.556,6
Agosto 05	3.273	510.094,3	9.361	16.250,4
Septiembre 05	3.788	493.532,0	10.770	20.715,8
Octubre 05	4.331	572.555,0	12.168	22.641,9
Noviembre 05	4.051	654.103,9	9.668	21.479,4
Diciembre 05	3.405	543.527,0	11.281	19.252,6
Enero 06	4.283	691.811,3	11.256	20.338,1
Febrero 06	4.231	804.373,6	9.567	18.214,8
Marzo 06	3.948	648.816,6	10.835	18.974,4
Abril 06	3.685	496.444,7	8.236	16.262,7
Mayo 06	4.538	757.601,2	11.173	19.942,9
Junio 06	3.994	663.048,7	10.195	16.956,6
Julio 06	4.316	708.423,2	10.084	18.074,1
Agosto 06	4.235	773.091,6	9.192	16.079,6
Septiembre 06	3.669	678.719,4	9.589	21.790,9
Octubre 06	3.718	735.926,0	10.043	25.831,1
Noviembre 06	3.583	607.818,2	9.883	24.367,8
Diciembre 06	2.837	501.289,1	11.042	20.536,0
Enero 07	4.779	1.014.410,0	11.311	25.247,9
Febrero 07	4.254	850.128,7	9.143	20.575,2
Marzo 07	4.694	755.707,9	9.561	19.272,2
Abril 07	3.361	575.837,8	9.006	17.106,0
Mayo 07	4.777	820.456,8	10.234	22.167,9
Junio 07	3.852	711.778,1	7.730	20.367,5
Julio 07	4.153	819.506,6	8.453	22.828,8
Agosto 07	4.331	830.756,0	7.952	17.589,3
Septiembre 07	3.435	566.908,9	8.002	24.825,8
Octubre 07	3.285	749.938,3	8.652	26.526,7
Noviembre 07	4.436	675.139,1	8.146	20.655,3
Diciembre 07	3.727	478.859,9	9.891	22.669,3
Enero 08	3.703	609.237,1	10.410	33.287,9
Febrero 08	3.016	499.171,8	9.002	30.837,4
Marzo 08	2.898	437.712,8	9.805	27.877,4
Abril 08	3.870	671.094,5	9.079	24.396,6
Mayo 08	2.812	484.753,7	11.286	39.947,0
Junio 08	3.584	485.610,5	11.458	38.597,5
Julio 08	3.367	435.999,7	12.367	54.463,6
Agosto 08	2.727	416.854,5	10.224	31.291,3
Septiembre 08	3.175	423.272,4	12.878	44.904,8
Octubre 08	2.725	356.377,0	13.703	56.194,1
Noviembre 08	2.514	279.663,0	12.982	43.556,6
Diciembre 08	3.665	586.805,7	14.232	41.999,1
Enero 09	2.495	326.431,5	14.050	43.391,5
Febrero 09	3.000	388.261,9	12.131	34.574,3
Marzo 09	4.057	475.221,6	12.471	35.442,2
Abril 09	2.797	493.932,2	9.212	30.849,5
Mayo 09	3.948	509.729,2	10.652	29.753,3
Junio 09	3.638	411.858,1	10.067	23.521,0

Unidades: Hipotecas (unidades y millones de euros constantes). Efectos de comercio (unidades y miles de euros constantes).

Fuente: INE.

Cuadro 14
Índice de Precios Consumo

	General	Alimentos y bebidas no alcohólicas	Bebidas alcohólicas y tabaco	Vestido y calzado	Vivienda	Menaje	Medicina	Transporte	Comunicaciones	Ocio y cultura	Enseñanza	Hoteles, cafés y restaurantes	Otros
Enero 05	93,8	94,5	95,2	92,1	90,3	95,9	96,8	90,8	101,8	98,7	94,6	93,3	95,0
Febrero 05	94,2	94,1	95,4	91,7	90,7	96,2	97,6	92,1	101,7	99,9	94,7	93,9	95,9
Marzo 05	95,0	94,7	95,5	95,0	91,1	96,8	97,8	93,5	100,9	100,0	94,8	94,8	96,1
Abril 05	96,5	95,5	98,6	103,9	92,2	97,5	97,9	94,6	100,8	99,0	94,8	94,8	96,3
Mayo 05	96,5	95,2	98,6	104,4	92,1	97,9	98,1	94,7	100,8	98,5	94,8	94,9	96,5
Junio 05	96,7	95,2	99,0	103,6	92,5	98,1	98,1	95,4	100,8	98,9	94,8	95,4	96,4
Julio 05	96,0	95,2	98,9	92,6	93,4	97,2	98,2	97,0	100,6	100,1	94,9	96,3	96,3
Agosto 05	96,4	95,5	98,9	92,0	93,7	97,0	98,3	98,2	100,6	101,4	95,0	97,4	96,5
Septiembre 05	97,0	95,7	99,7	95,1	94,3	97,5	98,4	100,4	100,6	100,0	96,0	96,5	96,7
Octubre 05	98,1	96,2	99,8	105,2	94,8	97,8	98,6	99,5	100,5	99,5	98,4	96,6	96,6
Noviembre 05	98,3	97,2	100,0	108,0	94,7	98,3	98,6	97,6	100,5	99,2	98,4	96,3	96,7
Diciembre 05	98,4	98,5	100,1	105,3	94,5	98,5	99,2	96,6	100,4	100,7	98,4	96,7	97,0
Enero 06	97,8	99,4	97,7	93,0	97,6	97,6	99,2	98,1	100,5	98,4	98,6	96,9	98,2
Febrero 06	97,8	98,9	94,6	92,6	98,4	98,0	99,8	98,7	100,4	98,6	98,7	97,2	98,5
Marzo 06	98,7	99,1	100,1	96,0	98,9	99,1	99,5	99,4	100,2	98,4	98,8	98,0	99,2
Abril 06	100,4	99,2	100,5	105,0	99,9	99,9	99,8	100,9	100,1	100,3	98,8	99,7	99,6
Mayo 06	100,6	99,4	100,7	105,6	100,2	100,3	99,8	102,0	100,1	99,2	98,9	99,4	99,9
Junio 06	100,8	99,7	101,0	104,6	100,4	100,9	100,0	101,6	100,0	99,8	98,9	100,2	100,3
Julio 06	100,1	100,2	100,9	93,2	101,1	100,0	100,1	102,5	99,9	101,0	98,9	101,3	100,3
Agosto 06	100,4	100,4	100,6	92,7	101,1	100,0	100,2	102,5	99,9	102,4	99,0	102,5	100,5
Septiembre 06	100,2	100,8	100,7	96,0	100,9	100,7	100,2	100,1	99,9	100,9	100,4	101,3	100,7
Octubre 06	100,9	100,8	100,7	106,2	100,5	101,0	100,2	98,2	99,8	100,1	102,8	101,1	100,7
Noviembre 06	101,1	100,8	101,0	108,9	100,5	101,1	100,4	97,9	99,7	99,4	103,0	101,0	101,0
Diciembre 06	101,2	101,3	101,5	106,1	100,5	101,4	100,7	98,2	99,6	101,7	103,0	101,4	101,1
Enero 07	100,3	101,0	106,5	94,1	101,2	101,4	101,1	98,2	100,1	99,3	103,5	102,0	102,6
Febrero 07	100,6	100,9	106,6	93,8	101,4	101,5	101,6	98,6	99,8	99,7	103,6	103,5	102,9
Marzo 07	101,4	101,4	106,7	97,3	101,9	102,1	98,6	99,9	101,1	99,8	103,6	103,7	103,4
Abril 07	102,9	102,0	106,9	106,4	102,2	102,5	98,9	101,3	100,9	101,1	103,7	105,4	103,6
Mayo 07	103,1	101,9	106,9	107,2	102,6	103,1	98,9	102,3	100,6	100,6	103,7	104,9	103,8
Junio 07	103,2	102,0	107,0	106,1	103,0	103,6	99,0	102,6	101,0	100,5	103,7	105,5	103,9
Julio 07	102,4	102,2	107,1	94,4	103,4	102,7	99,7	102,7	100,8	101,2	103,7	106,9	103,6
Agosto 07	102,6	102,6	107,1	93,9	103,5	102,9	99,8	102,2	100,7	102,4	103,8	107,9	103,7
Septiembre 07	102,9	103,6	107,1	97,2	103,8	103,2	99,6	102,5	100,7	100,9	104,8	106,2	103,9
Octubre 07	104,6	106,0	107,3	107,2	105,0	103,5	100,0	102,7	100,6	100,2	107,0	106,2	103,9
Noviembre 07	105,3	107,3	107,4	109,9	105,9	104,1	100,4	104,1	100,5	98,9	107,1	106,1	103,9
Diciembre 07	105,6	108,2	107,4	107,2	106,1	104,4	100,5	104,9	100,4	100,6	107,1	106,6	104,0
Enero 08	104,9	108,6	109,4	95,3	107,8	104,0	101,1	105,1	100,8	98,9	107,4	107,4	104,9
Febrero 08	105,2	108,4	110,8	94,7	108,1	104,2	101,5	105,5	100,7	99,3	107,4	108,1	105,9
Marzo 08	106,2	108,8	111,1	98,1	108,9	104,8	100,7	107,2	100,7	100,1	107,4	109,3	106,4
Abril 08	107,3	109,1	111,3	107,2	110,1	105,8	101,1	107,9	100,7	98,9	107,6	109,3	106,7
Mayo 08	108,1	109,6	111,5	108,0	111,3	106,1	100,7	110,6	100,7	99,3	107,7	109,8	106,8
Junio 08	108,9	110,4	111,5	106,8	112,5	106,6	101,1	112,6	100,7	99,8	107,7	111,4	107,0
Julio 08	108,6	110,7	111,6	94,9	114,7	105,9	101,4	113,3	100,7	100,8	107,8	114,3	106,8
Agosto 08	108,3	110,8	111,5	94,4	113,8	105,9	101,9	110,7	100,6	102,4	107,9	115,1	107,9
Septiembre 08	108,2	111,2	111,7	97,7	113,7	106,5	102,1	109,6	100,6	100,6	109,2	112,6	107,2
Octubre 08	108,6	111,2	111,7	107,9	113,3	107,1	102,2	107,0	100,6	99,9	112,3	111,6	107,4
Noviembre 08	108,1	111,3	111,7	110,9	112,7	107,7	102,2	102,7	100,5	98,8	112,3	110,7	107,5
Diciembre 08	107,3	111,4	111,5	107,9	111,6	107,9	102,3	99,3	100,1	100,1	112,5	110,6	107,6
Enero 09	106,0	111,3	113,8	93,7	112,0	107,3	102,4	98,9	100,2	98,7	112,8	111,0	108,5
Febrero 09	106,0	110,6	115,2	93,0	112,6	107,3	102,7	99,2	100,2	98,8	112,8	111,4	109,0
Marzo 09	106,1	109,2	115,4	96,2	112,4	107,5	102,6	98,8	100,2	99,5	113,0	111,3	109,4
Abril 09	107,2	108,6	115,3	105,2	111,1	107,9	102,4	100,1	100,2	100,8	113,0	112,3	109,7
Mayo 09	107,1	107,8	115,2	106,8	111,2	108,0	100,6	100,9	100,0	99,4	113,0	112,3	109,6
Junio 09	107,5	107,0	120,7	105,4	112,3	108,1	100,6	103,0	99,9	99,5	113,0	112,5	109,5
Julio 09	106,6	107,0	126,3	93,0	112,9	107,1	100,6	102,8	99,8	100,2	113,1	113,0	109,5

Fuente: INE.