

Coyuntura Aragonesa nº 2 | Primavera 2004

Editado por:

Fundación Economía Aragonesa FUNDEAR

Joaquín Costa, 9, entlo. dcha.

50001 Zaragoza

Tfno: 976 468 650

Fax: 976 217 642

Email: info@fundear.es

Web: <http://www.fundear.es>

Fecha de cierre de la información estadística contenida en este boletín: 5 de julio de 2004.

Este boletín también está disponible en internet (<http://www.fundear.es>).

Se permite la reproducción completa o parcial para fines docentes o sin ánimo de lucro, siempre que se cite la fuente.

© Fundación Economía Aragonesa, 2004

La información y opiniones de este informe proceden de fuentes que consideramos fiables. Este boletín tiene sólo propósitos informativos, por lo que FUNDEAR no se responsabiliza del uso que pueda hacerse del mismo.

Diseño Gráfico: Batidora de Ideas
Impresión: INO Reproducciones S.A.

ISSN: 1698-2053
D.L.: Z-904-2004

Índice

La economía aragonesa en la primavera de 2004

1 Síntesis	5
2 Contexto internacional y nacional	6
3 Actividad económica	11
4 Previsiones.....	15

Sectores, mercados y precios

5 Sectores productivos	19
6 Mercado de trabajo	33
7 Sector exterior.....	37
8 Sistema financiero	40
9 Precios	44

Apéndice

10. Estadísticas.....	48
-----------------------	----

1 Síntesis

La economía aragonesa creció un 3,1% durante la primavera de 2004, manteniéndose de nuevo por encima de la media española, y confirmando la firmeza de la recuperación. En la vertiente de oferta destacan un más que notable dinamismo del sector servicios, el mantenimiento de un apreciable nivel de actividad en la construcción y, como nota negativa, la debilidad de la industria. Desde la perspectiva de demanda, los datos son claramente optimistas. Si bien consumo y construcción siguen siendo puntales básicos del crecimiento, la inversión en bienes de equipo parece haberse afianzado en los primeros meses del año. La ocupación siguió aumentando a buen ritmo, y Aragón se mantiene tras Navarra como la comunidad con menor tasa de desempleo. No obstante, la tasa de paro repunta ligeramente hasta el 6,3%, fruto de un aumento en el número de parados de casi el 3% en el primer trimestre y de un crecimiento de los activos del 1,4%. El Índice Fundear –estimación que sintetiza y trata de anticipar la evolución cíclica de la economía aragonesa- apunta hacia una progresiva aceleración del ritmo de actividad en Aragón que se mantendrá hasta mediados de año.

La economía española siguió también acelerando su crecimiento en los primeros meses de 2004. Sin embargo, en este caso serían consumo y construcción los pilares de la recuperación frente a la debilidad de la inversión en bienes de equipo. Por sectores, destaca la atonía de la industria, el crecimiento sostenido de construcción y la expansión de los servicios. La creación de empleo se desacelera y la tasa de paro repunta ligeramente en el primer trimestre del año. A pesar de ciertas debilidades en su estructura de crecimiento, España se mantiene como uno de los países más dinámicos de la zona euro, que continúa en un segundo plano de un escenario internacional dominado por el optimismo de los resultados de EEUU y Asia, y la preocupación por la reciente elevación del precio del petróleo. Las alteraciones en el mercado del crudo y sus previsibles consecuencias inflacionistas alejan la posibilidad de un recorte de tipos por parte del Banco Central Europeo, mientras la Reserva Federal ha iniciado el anunciado giro alcista.

En la primavera de 2004 la economía aragonesa sigue creciendo a un ritmo notable, por encima de la media española.

Estados Unidos y Asia consolidan un fuerte ritmo de crecimiento que puede verse amenazado por la elevación del precio del crudo.

2 Contexto internacional y nacional

La economía internacional se ha caracterizado en los primeros meses de 2004 por mantener la línea de consolidación iniciada en 2003. Los datos del primer trimestre de EEUU y Japón que cifran sus tasas de crecimiento en el 5%, junto con el espectacular avance de China, han llevado a revisar con optimismo el conjunto de la actividad económica para 2004. Se mantiene, sin embargo, la tibieza de la recuperación en las grandes economías de la zona euro, cuyos primeros síntomas positivos provienen del sector exterior. La principal incertidumbre sobre el escenario internacional se deriva de la futura evolución del precio del crudo que inició una fuerte escalada en los últimos meses.

La actividad en EEUU se basa en la fortaleza del consumo privado, al que se une en los primeros meses de 2004 un mayor dinamismo de la inversión en bienes de equipo. La solidez de la recuperación ha arrastrado a la ocupación, pero también ha comenzado a provocar tensiones en los precios, e impide la reducción del abultado déficit exterior. Por el contrario, Japón mantiene unos excelentes resultados macroeconómicos, ya que a un notable crecimiento de consumo e inversión se añade un importante avance en la exportación. Finalmente, se prevé que el gigante asiático mantenga un crecimiento en torno al 8%.

En relación con la zona euro los datos del primer trimestre de 2004 son esperanzadores, con un crecimiento del 1,3 que casi duplica el del anterior trimestre. A la fuerte recuperación de la exportación arrastrada por la reactivación internacional se suma una cierta mejoría del consumo privado en las tres principales economías de la zona, Alemania, Francia e Italia, precisamente las caracterizadas por una mayor atonía. Si bien el mercado de trabajo no presenta grandes novedades con una tasa de desempleo estancada ligeramente por debajo del 9%, la inflación ha comenzado a registrar los efectos del encarecimiento del precio del petróleo. Aunque en los datos del primer trimestre todavía no se percibe su influencia, debido al efecto de la apreciación del euro, los datos de mayo

muestran una aceleración de la tasa de inflación hasta el 2,5% debido al componente energético.

Cuadro 1
Entorno internacional

	2002	2003	2003				2004 Tr. I
			Tr. I	Tr. II	Tr. III	Tr. IV	
Tasa de crecimiento PIB							
EEUU	2,2	3,1	2,1	2,4	3,6	4,3	5,0
Japón	-0,3	2,5	2,5	2,2	1,8	3,5	5,0
Zona €	0,9	0,5	0,7	0,1	0,4	0,7	1,3
Tasa de paro							
EEUU	5,8	6,0	5,8	6,1	6,1	5,9	5,6
Japón	5,4	5,2	5,4	5,4	5,2	5,1	4,9
Zona €	8,4	8,9	8,7	8,8	8,8	8,8	8,9
Precios de consumo							
EEUU	1,6	2,3	2,9	2,1	2,2	1,9	1,8
Japón	-0,9	-0,3	-0,2	-0,2	-0,2	-0,3	-0,1
Zona €	2,3	2,1	2,3	1,9	2,0	2,0	1,7
Tipos de interés							
EEUU	1,7	1,1	1,3	1,2	1,0	1,0	1,0
Japón	0,01	0,01	0,01	0,01	0,01	0,01	0,01
Zona €	3,2	2,3	2,7	2,4	2,0	2,0	2,0
Tipo de cambio							
\$/€	0,95	1,13	1,07	1,14	1,12	1,20	1,25

Fuente: Banco de España.

El fuerte incremento de la demanda de petróleo, la escasez de sus reservas y factores de orden geopolítico e incluso especulativo se suman para explicar la elevación del precio del barril que ha llegado a superar en mayo los 35 dólares en su calidad Brent. Si bien se espera que el impacto de una crisis petrolífera sea menor que en el pasado, dada la menor dependencia del mundo occidental, su evolución sigue contemplándose con preocupación en los mercados. A corto plazo sus consecuencias inflacionistas han comenzado a notarse, lo que unido a la firmeza de la recuperación de la economía americana ha propiciado el giro

restrictivo de la política monetaria de la Reserva Federal con una subida de 0,25 puntos que probablemente continuará en el futuro. Al otro lado del atlántico, la trayectoria alcista de los tipos de interés a largo y la aparición de tensiones inflacionistas han alejado la posibilidad de un recorte de tipos por parte del Banco Central Europeo, que parece optar por la estabilidad del 2% a pesar de la debilidad de la demanda interna de la eurozona. Por el contrario, el Banco de Inglaterra ha seguido con subidas de tipos en los primeros meses del año. Estos movimientos en los mercados financieros han afectado de manera negativa a las cotizaciones bursátiles y han tenido como consecuencia la apreciación del dólar frente al euro.

La economía española acelera suavemente su crecimiento, que continúa sostenido por el consumo y la construcción.

La economía española acelera suavemente su ritmo de expansión en la primavera de 2004 hasta situarse en el 2,8%. Las bases de dicho crecimiento siguen siendo el consumo privado y la inversión en construcción con tasas del 3,3% y 3,6% respectivamente. Por el contrario, la formación bruta en bienes de equipo registra un todavía débil 1,6%, aunque supone no obstante un notable avance en relación con el trimestre anterior. En cuanto al sector exterior, si bien las exportaciones han respondido con dinamismo a la mejoría del entorno internacional con una tasa del 4,1%, el fuerte crecimiento de las importaciones de un 6,7% ha dado como resultado un notable aumento de la contribución negativa del sector exterior que se eleva a 1 punto. El cuadro macroeconómico mantiene, en suma, ciertos puntos débiles en su composición que vienen detectándose desde el inicio de la recuperación. Por otra parte y aunque es todavía precipitado valorar el impacto económico de los dramáticos atentados de marzo, hasta el momento no parecen haber tenido efecto sobre la actividad económica.

Desde la vertiente de oferta, si bien todos los sectores muestran un tono expansivo existen diferencias destacables entre ellos. Junto con el vigoroso crecimiento de las ramas agrarias y pesqueras, destacan la decidida aceleración

del sector de servicios de mercado cuya tasa de crecimiento se eleva hasta el 3,3% y el sostenido y vigoroso ritmo de la actividad en el sector de construcción que se mantiene en el 3,5%. Las ramas industriales y energéticas se caracterizan, sin embargo, por una mayor debilidad con un crecimiento del 1,1%, si bien los datos de la primavera de 2004 ofrecen mejores resultados para el sector manufacturero en relación con trimestres anteriores. Se mantiene, por tanto, una estructura de crecimiento basada fundamentalmente en los sectores de construcción y servicios.

Cuadro 2
Contabilidad Nacional Trimestral de España

	2002				2003				2004
	Tr. I	Tr. II	Tr. III	Tr. IV	Tr. I	Tr. II	Tr. III	Tr. IV	Tr. I
Demanda									
Gasto en consumo privado	2,0	2,8	2,5	3,3	3,0	2,8	3,1	3,0	3,3
Gasto en consumo público	4,6	4,5	4,2	4,2	4,3	4,5	4,8	4,8	4,7
Formación bruta de capital fijo	0,7	-0,9	1,5	2,9	3,2	3,4	3,0	2,5	3,0
Exportación	-3,6	-1,9	1,2	4,4	4,4	7,8	2,2	1,8	4,1
Importación	-4,2	-3,5	3,4	11,8	8,5	10,1	5,9	2,7	6,7
PIB	2,2	2,0	1,8	2,1	2,2	2,3	2,4	2,7	2,8
Oferta									
Agricultura	7,5	2,0	1,8	-6,6	-1,6	-0,6	0,9	4,2	4,7
Industria y energía	-0,2	-0,6	0,9	2,3	2,1	1,7	0,6	0,8	1,1
Construcción	5,1	4,5	5,5	4,1	3,4	3,7	3,8	3,5	3,5
Servicios	2,1	2,5	1,9	2,2	1,7	1,6	2,5	2,7	3,4

Fuente: INE.

* Precios constantes de 1995. Tasa de variación interanual. En términos corregidos de efectos estacionales y de calendario.

En relación con el mercado de trabajo, la ocupación ha disminuido un 0,1% en el primer trimestre de 2004 según datos de la Encuesta de Población Activa, moderándose de este modo la tasa interanual de creación de empleo hasta el 2,6%. La tasa de actividad se ha mantenido en torno al 55%, fruto de una elevación de la masculina y una disminución de la femenina, mientras que el número de parados ha aumentado un 1,7% frente al trimestre anterior. Como consecuencia de ello la tasa de desempleo se sitúa en el 11,4%, superando en casi dos décimas a la del cuarto trimestre del año anterior. Los datos de la

contabilidad nacional son algo más optimistas ya que mantienen el suave crecimiento del ritmo de creación de empleo en torno al 2,1% que se venía observando desde 2003. La afiliación de los primeros meses del año muestra también un ritmo estable de crecimiento en torno al 2,7% interanual.

Los precios, que habían mantenido un tono moderado en los tres primeros meses del año, dieron un brusco giro en abril (1,4%) que ha continuado en mayo (0,6%), situando la inflación en lo que va de año en el 2% y la interanual en el 3,4%. Este cambio se debe fundamentalmente al impacto del aumento del precio del petróleo, que ha elevado el crecimiento del índice de productos energéticos y carburantes y combustibles al 6,4 y 8,2% respectivamente. Este inesperado repunte inflacionista ha tenido además un cierto efecto de contagio sobre el resto de los componentes del índice, como alimentos y ciertas actividades de servicios, y ha reabierto ligeramente la brecha de la inflación diferencial con la zona euro. La incertidumbre sobre el futuro efecto de la elevación del precio del petróleo ha modificado las expectativas sobre un recorte de tipos y ha introducido expectativas alcistas en los tipos a largo.

3 Actividad económica

Según las estimaciones del Departamento de Economía, Hacienda y Empleo del Gobierno de Aragón, la economía aragonesa creció un 3,1% en la primavera de 2004, siete décimas por encima del PIB nacional. Estos datos, una décima superiores a los del trimestre anterior, confirman la firme tendencia a una continuidad en las pautas de reactivación de la actividad económica regional, que desde el año 2002 avanza con más fuerza que la española. El VAB total creció un 3% en términos interanuales, ritmo de nuevo superior al nacional. Si se excluye el sector agrario, apenas existen discrepancias, ya que el VAB no agrario aumentó a una tasa del 2,9%.

Efectivamente, los datos relativos al primer trimestre de 2004 muestran una aceleración en el crecimiento al que contribuyen prácticamente todos los componentes, tanto desde el lado de la demanda como de la oferta, con la única excepción de la manifiesta debilidad del sector industrial. Por lo que se puede afirmar que este notable comportamiento tiene una base amplia. El sector servicios sigue siendo uno de los puntales básicos del crecimiento -sin obviar el buen pulso que mantiene la construcción-, pese a que desde el lado de la demanda también fue positiva la contribución de consumo e inversión. En concreto, destaca el excelente aporte de la inversión en bienes de equipo, principal peculiaridad de la economía regional frente a la nacional, donde la aportación de este componente es más modesta.

Por tanto, en la vertiente de la demanda, el consumo de los hogares aumenta paulatinamente desde el segundo semestre de 2003, hasta una cota del 3,5%, dos décimas por encima de España. Repunte que sería achacable al crecimiento del empleo, con las cautelas que podrían derivarse de algunos desequilibrios como la aparición de tensiones inflacionistas y el intenso endeudamiento. La inversión en bienes de equipo es el componente que más crece, ya que continúa con la aceleración experimentada en los últimos compases de 2003, con una tasa de

El crecimiento del PIB aragonés se acelera suavemente en el primer trimestre, situándose de nuevo por encima del nacional.

crecimiento del 4,1%. Tasa que contrasta con la registrada por la economía española, donde la formación bruta de capital fijo en bienes de equipo tan solo aumentó un 2,2%. Por el contrario, la inversión en construcción en Aragón se sitúa ligeramente por debajo del conjunto nacional, 3,3% frente a 3,5%. Aunque supone un punto de inflexión en la senda descendente que dibujó este componente a lo largo del ejercicio 2003, que cerró en el cuarto trimestre a una tasa del 2,9%.

Desde la perspectiva de la oferta, destaca el perfil creciente del sector servicios, que mantuvo un ritmo de avance sostenido en el 2003 y que se consolida en la primavera de 2004, dado su elevado peso sectorial, como el motor básico de la economía aragonesa, con un crecimiento del 3,5%. Esta evolución, tres décimas por encima de la nacional, se debe a la expansión de los servicios de mercado.

En cuanto a la construcción, el sector continúa con un tono positivo, en la línea de estabilidad de trimestres precedentes, aunque se aprecia un ligero repunte en los tres primeros meses, con un crecimiento del 3% -cuatro décimas por debajo del nacional- que rompería con la tendencia que dibujó en 2003 hacia una desaceleración paulatina. Evolución muy paralela a la experimentada por la formación bruta de capital fijo en construcción.

Por el contrario, la industria mantiene un perfil bajo. El sector continúa mostrando un tono bastante decaído, que se acentúa en el primer trimestre del año, como lo evidencia el discreto crecimiento del 1,6%. Nota negativa, ya que el sector industrial es uno de los ejes claves de la estructura económica regional. Serían factores tales como el aumento de costes y la pérdida de competitividad sufrida por los países de la zona euro en un sector muy abierto a la competencia internacional, dada su clara orientación exportadora, los que podrían estar influyendo en este modesto ritmo. Sin embargo, no hay que obviar que en relación a la economía española, la situación de la industria aragonesa es similar pero más favorable; la tasa de crecimiento de la industria española se sitúa en el 1,2%, cuatro décimas por debajo de la regional.

Cuadro 3
Estimación del VAB aragonés

	2002	2003	2003				2004	2004 Tr. I	
			Tr. I	Tr. II	Tr. III	Tr. IV			
Demanda	Consumo privado	2,14 (2,65)	3,07 (2,97)	3,42 (3,31)	3,01 (3,04)	2,91 (2,74)	2,94 (2,79)	3,10 (2,97)	3,52 (3,32)
	FBCF bienes de equipo	-2,87 (-2,70)	2,45 (2,21)	1,17 (1,94)	3,09 (2,53)	1,88 (2,30)	3,67 (2,06)	3,19 (2,27)	4,12 (2,19)
	FBCF construcción	2,73 (4,23)	3,31 (3,66)	5,34 (3,64)	4,36 (3,66)	3,35 (3,71)	2,93 (3,64)	3,49 (3,63)	3,31 (3,53)
VAB pb no agrario	1,64 (2,02)	2,42 (2,07)	2,39 (1,89)	2,21 (1,90)	2,39 (2,06)	2,69 (2,41)	2,55 (2,29)	2,90 (2,77)	
VAB pb total	1,60 (1,98)	2,44 (2,01)	2,40 (1,71)	2,23 (1,81)	2,40 (2,06)	2,74 (2,45)	2,58 (2,29)	2,96 (2,83)	
PIB	1,69 (2,04)	2,89 (2,42)	2,93 (2,16)	2,72 (2,33)	2,92 (2,51)	3,00 (2,69)	2,94 (2,59)	3,10 (2,83)	
PIB UE-15	1,0	0,7	0,9	0,4	0,6	1,0	0,9	1,5	
Oferta	Industria	0,40 (0,60)	1,82 (1,29)	2,23 (1,67)	1,76 (1,44)	1,66 (1,07)	1,63 (0,97)	1,65 (1,18)	1,56 (1,22)
	Construcción	3,39 (4,80)	4,01 (3,59)	5,66 (3,76)	4,24 (3,56)	3,55 (3,54)	2,59 (3,49)	3,35 (3,49)	3,04 (3,39)
	Servicios	2,00 (2,18)	2,50 (2,14)	2,09 (1,72)	2,18 (1,84)	2,58 (2,22)	3,17 (2,78)	2,85 (2,52)	3,46 (3,24)

Fuente: Dpto. de Economía, Hacienda y Empleo del Gobierno de Aragón.

* Precios constantes de 1995. Tasa de variación interanual. En términos ciclo-tendencia.

Entre paréntesis los datos para España del INE.

Por otro lado, el índice Fundear¹ –instrumento adicional para el análisis de la evolución cíclica de la economía aragonesa, basado en información dispersa de

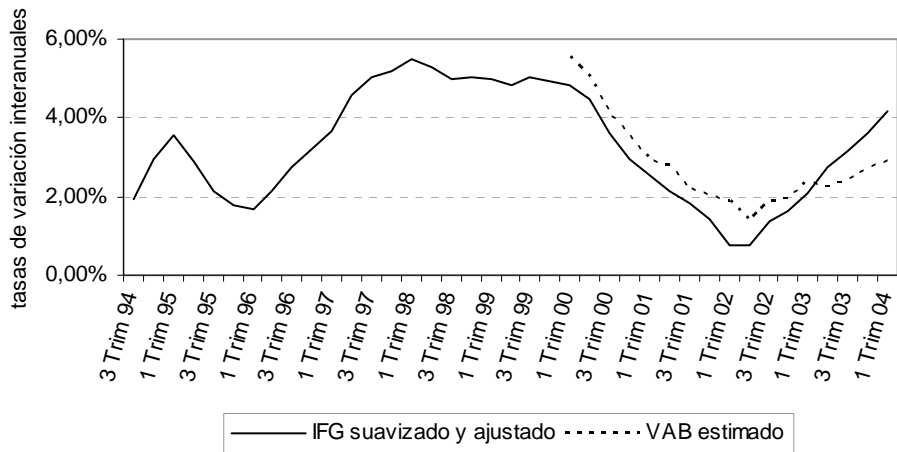
¹ La metodología puede consultarse en el Documento de Trabajo “Índice FUNDEAR: un sistema de indicadores de coyuntura para la economía aragonesa”, publicado por FUNDEAR (Gadea, Montañés y Pérez, 2003[2]).

una variedad de indicadores coyunturales de tipo regional- dibuja una tendencia similar a la obtenida de la estimación del VAB durante el ciclo económico actual.

El Índice Fundear dibuja una trayectoria más firme en el ritmo de crecimiento de la actividad económica.

En el gráfico 1, se puede apreciar como el Índice Fundear no sólo confirma sino que mejora las buenas expectativas en cuanto al ritmo de crecimiento del VAB regional apuntadas por el Departamento de Economía, Hacienda y Empleo del Gobierno de Aragón. Con las cautelas que exigen este tipo de indicadores, el Índice Fundear parece mostrar una mayor solidez en la expansión económica regional.

Gráfico 1: Evolución comparada del Índice General FUNDEAR y el crecimiento del VAB real



4 Previsiones

Según la estimación del Departamento de Economía, Hacienda y Empleo del Gobierno de Aragón, el ritmo de crecimiento del VAB total para el año 2004 se situaría en el 3,1%, siete décimas por encima del crecimiento registrado en 2003 y algo más de dos décimas superior a la previsión para la economía nacional. Pauta que apenas variaría en 2005, con un muy tímido empeoramiento que no llega a una décima. El VAB no agrario será prácticamente idéntico al nacional, ya que el sector primario apenas introducirá discrepancias en el comportamiento global previsto. Estas previsiones confirmarían el afianzamiento del ciclo expansivo en Aragón, cuyos pilares básicos serían construcción y el renovado dinamismo del sector servicios. No obstante, se prevé una recuperación de la industria. Desde esta perspectiva, el pulso sectorial superaría en todas y cada una de las ramas productivas las previsiones para España.

De forma general, el Índice Fundear ratificaría la estimación del VAB. No obstante, este indicador permite un mayor detalle, dada su periodicidad mensual. Así, la trayectoria dibujada a lo largo de 2004 muestra un elevado tono en el primer semestre que se estancaría al inicio del segundo y se mantendría estable hasta final del ejercicio. En lo que se refiere a los Índices Fundear sectoriales, las tendencias de fondo son similares a las que recoge el cuadro macroeconómico. En concreto, el Índice Fundear de servicios registrará un pulso sostenido en el transcurso del año. Por su parte, el Índice Fundear de la construcción mantendrá su crecimiento con una evolución positiva. Sin embargo, es el Índice Fundear de la industria en el que mayores discrepancias aparecen en relación a la estimación del VAB, ya que la trayectoria mostrada en 2004 es de progresiva desaceleración.

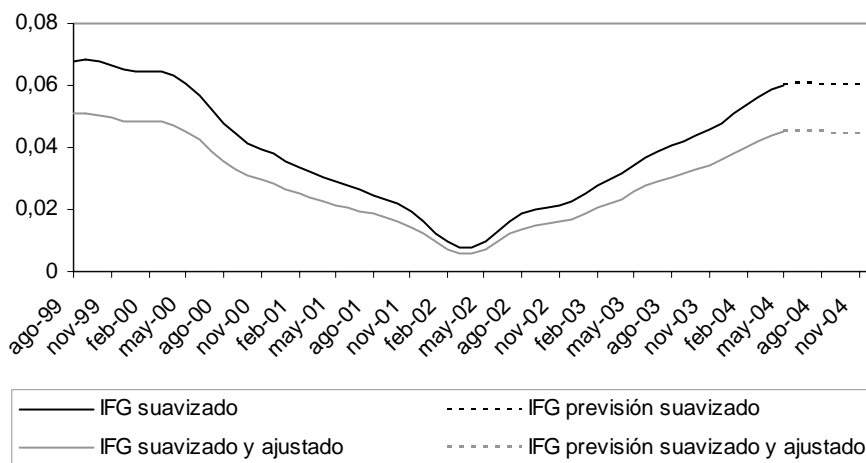
Las previsiones parecen ratificar la consolidación del ciclo expansivo en Aragón.

Cuadro 4
Estimaciones y predicciones sobre la evolución de la economía aragonesa y española 2000-2005

	2000	2001	2002	2003	2004	2005
VAB pb no agrario	4,58 (4,23)	2,50 (3,24)	1,78 (2,02)	2,42 (2,07)	3,09 (2,85)	3,12 (2,75)
VAB pb total	4,68 (4,12)	2,19 (2,94)	1,78 (1,98)	2,44 (2,01)	3,14 (2,90)	3,05 (2,74)
Industria	5,14 (3,94)	1,32 (2,36)	0,47 (0,60)	1,82 (1,29)	2,02 (1,74)	2,97 (2,29)
Construcción	7,94 (6,05)	3,43 (5,52)	3,38 (4,80)	4,01 (3,59)	4,06 (3,63)	4,21 (3,45)
Servicios	3,95 (4,11)	2,94 (3,26)	2,00 (2,18)	2,50 (2,14)	3,44 (3,14)	3,05 (2,77)

Fuente: Dpto. de Economía, Hacienda y Empleo del Gobierno de Aragón.
 Entre paréntesis los datos para España del INE.

Gráfico 2: Predicción sobre la evolución del Índice General FUNDEAR



Avance de la Contabilidad Regional del INE

PIB a precios de mercado

Comunidades Autónomas	2003 (1ª Estimación)		
	Valor (miles Euros)	% Sobre el total nacional	Tasa de variación interanual
ANDALUCÍA	78.714.612	13,85%	2,9%
ARAGÓN	17.756.624	3,12%	2,6%
ASTURIAS (PRINCIPADO DE)	12.558.264	2,21%	2,2%
BALEARS (ILLES)	12.597.327	2,22%	1,0%
CANARIAS	22.247.887	3,91%	2,6%
CANTABRIA	7.100.510	1,25%	2,1%
CASTILLA Y LEÓN	32.442.080	5,71%	2,6%
CASTILLA-LA MANCHA	19.912.278	3,50%	2,2%
CATALUÑA	103.709.507	18,25%	2,1%
COMUNIDAD VALENCIANA	55.227.377	9,72%	1,9%
EXTREMADURA	10.023.704	1,76%	2,4%
GALICIA	30.542.808	5,37%	2,4%
MADRID (COMUNIDAD DE)	98.919.752	17,41%	2,7%
MURCIA (REGIÓN DE)	13.952.133	2,46%	3,3%
NAVARRA (C. FORAL DE)	9.894.342	1,74%	3,0%
PAÍS VASCO	36.235.858	6,38%	2,4%
RIOJA (LA)	4.253.614	0,75%	2,7%
CEUTA Y MELILLA	1.643.601	0,29%	2,3%
CEUTA	865.162	0,15%	2,2%
MELILLA	778.439	0,14%	2,3%
EXTRA-REGIO	578.722	0,10%	4,2%
ESPAÑA	568.311.000	100,00%	2,4%

Fuente: INE

* Precios constantes de 1995.

El INE confirma el mayor dinamismo de la economía aragonesa en relación al conjunto nacional.

El PIB por habitante de Aragón se sitúa por encima de la Europa de los 25

PIB per cápita en paridad de poder adquisitivo

Comunidades Autónomas	Índice UE-25 = 100
MADRID (COMUNIDAD DE)	128
NAVARRA (C. FORAL DE)	121
PAÍS VASCO	119
BALEARIS (ILLES)	115
CATALUÑA	113
RIOJA (LA)	108
ARAGÓN	103
ESPAÑA	95
CANTABRIA	93
COMUNIDAD VALENCIANA	91
CANARIAS	89
CASTILLA Y LEÓN	89
MURCIA (REGIÓN DE)	83
ASTURIAS (PRINCIPADO DE)	81
CEUTA Y MELILLA	81
CEUTA	81
MELILLA	80
CASTILLA-LA MANCHA	77
GALICIA	76
ANDALUCÍA	72
EXTREMADURA	62

Fuente: INE

5 Sectores productivos

5.1 Agricultura

El Departamento de Agricultura y Alimentación del Gobierno de Aragón cifraba el crecimiento del VAB agrario del año 2003 en el 6,7% en términos corrientes y el 2,6% a precios reales, debido al dinamismo de la producción del subsector agrícola (variación real del 11,4%), ya que la contribución del subsector ganadero, que en la región tiene un peso relativo superior al nacional, fue negativa (algo más de cinco puntos en términos reales). De forma que la renta agraria real creció un 2%.

No obstante, existen varias estimaciones de las macromagnitudes agrarias que en pocos casos son coincidentes. En efecto, según la Contabilidad Regional del INE, recientemente publicada, el VAB corriente creció en 2003 respecto a 2002 un 8,8%. Medido en términos constantes, la divergencia respecto al Departamento de Agricultura y Alimentación es menor, ya que varía un 2,4%. Por otro lado, el Gabinete de Estadística Regional de Funcas estima la variación del VAB nominal del sector agrario aragonés en un 6,7%, mientras que la real casi en un punto por encima (7,6%).

En definitiva, se puede afirmar que el año 2003 fue un buen año agrícola en Aragón, con unas perspectivas positivas para los productos porcinos y el cereal que se mantienen en el ejercicio 2004. De hecho, el Gobierno de Aragón dedicó en 2003 catorce millones de euros para la subvención de primas de seguros y reparación de adversidades climáticas no asegurables, a pesar de las incertidumbres de los efectos de la reforma de la PAC en la política de seguros agrarios.

En 2003 se aceleró el ritmo de actividad en el sector agrario aragonés, aunque existen fuertes discrepancias entre las diferentes estimaciones.

Cuadro 5
Estimaciones del VAB agrario

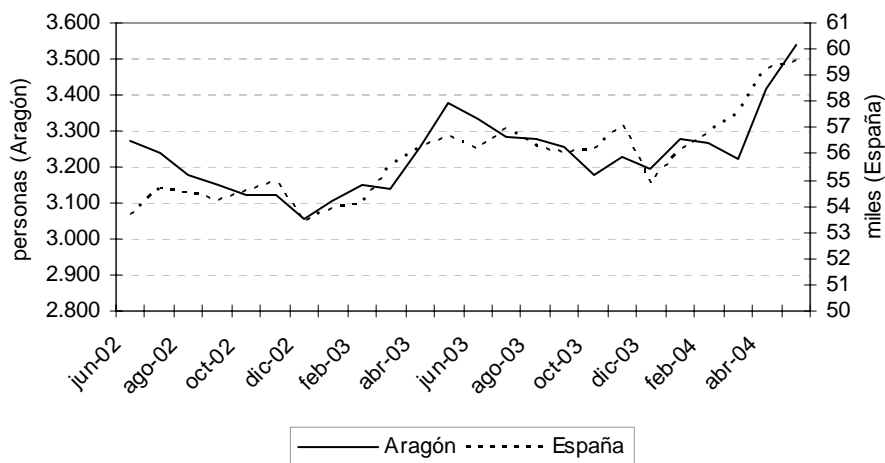
		2002	2003	Tasa de variación
Dpto. Agricult. y Alimentac. (Gov. Aragón)	VAB pb (corrientes)	1.396.200	1.490.300	6,74
	VAB pb (constantes)	1.389.664	1.425.223	2,56
Contabilidad Regional (INE)	VAB pb (corrientes)	888.529	966.940	8,82
	VAB pb (constantes)	860.621	880.888	2,35
Funcas	VAB pb (corrientes)	1.223.100	1.305.500	6,74
	VAB pb (constantes)	1.084.300	1.167.100	7,64

Unidades: miles de euros

Fuentes: Gobierno de Aragón, INE y Funcas.

El análisis del mercado de trabajo agrario debe realizarse con cautelas por la fuerte estacionalidad productiva de esta rama. El número de ocupados en el sector agrario en la primavera de 2004 experimentó un recorte interanual del 5,7%, de modo que el total de personas ocupadas en el sector llegaba a las 28.100. El tradicional descenso de la ocupación agraria contrasta, en cambio, con los datos de afiliación a la Seguridad Social, que para el mismo período reflejan un incremento en términos interanuales del orden del 4% en el Régimen General y del 3,4% en el Régimen de Autónomos. Por provincias, los datos de afiliados, señalan a Teruel como la provincia con mayor fortaleza de las tres tanto en el régimen de autónomos como en el general (19,9% y 6%, respectivamente), seguida a distancia de Zaragoza (4% y 5,3%), mientras que en Huesca la tónica es de atonía (1,1% y 1,2%).

Gráfico 3: Afiliados Reg. General Agricultura

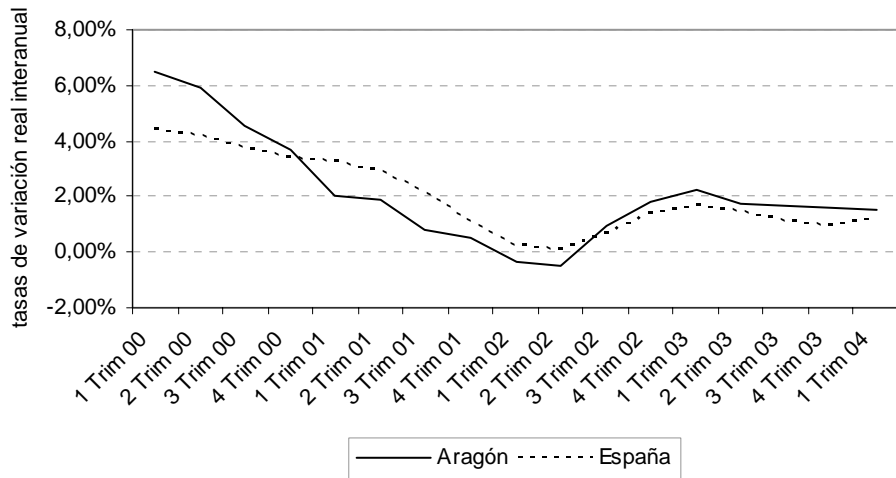


5.2 Industria

La industria es el sector que mayor debilidad muestra en la primavera de 2004. De acuerdo con las estimaciones del Departamento de Economía, Hacienda y Empleo del Gobierno de Aragón, el VAB industrial aragonés creció en el primer trimestre de 2004 un 1,6%. Este dato es una prolongación del perfil suavemente descendente iniciado en el ejercicio anterior. La debilidad económica de la zona euro, en un sector más sensible al contexto exterior, el aumento de costes y la competencia en sectores con menor nivel tecnológico de los países con mano de obra más barata, junto a la depreciación del dólar que tampoco le habría beneficiado, serían factores que estarían influyendo negativamente en el nivel de actividad del sector. Por otra parte, la economía española muestra una evolución similar a la aragonesa y pese a que el VAB industrial repunta levemente respecto al trimestre anterior, se sitúa cuatro décimas por debajo del aragonés.

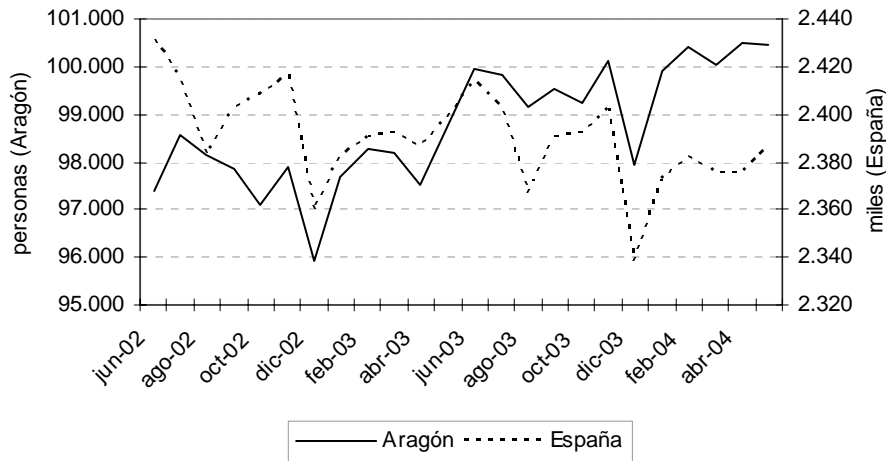
El sector industrial en Aragón muestra señales de debilidad, aunque presenta un comportamiento más dinámico que en España.

Gráfico 4: Evolución VAB Sector Industrial



Según la encuesta de población activa, en el primer trimestre de 2004 la intensidad en la destrucción de empleo industrial fue del 5,2% interanual, lo que implica una pérdida de 4.400 puestos de trabajo en relación al trimestre anterior, de forma que la ocupación quedó en 111.900 personas. Para el conjunto nacional, se redujo el empleo industrial a una tasa más modesta, del 2,2%, lo que supone una pérdida en el último año de cerca de 71.000 empleos. Con datos de la Tesorería General de la Seguridad Social, la afiliación al Régimen General en el sector industrial de la región, por el contrario, presenta un incremento interanual del 2,1%.

Gráfico 5: Afiliados Reg. General Industria



Pese a que sufre un descenso en relación al trimestre anterior, la evolución del índice de producción industrial en los tres primeros meses del año avanzó un 3,5% en términos interanuales respecto al mismo período del ejercicio anterior. En cuanto al resto de indicadores, el saldo total de la cartera de pedidos toma un valor promedio trimestral de -24,3, similar al del mismo trimestre de 2003. Los saldos de opinión de los empresarios aragoneses apuntan a que la mayor debilidad se encuentra de nuevo en los bienes intermedios (promedio de -33), aunque parece haber ido mejorando conforme avanza 2004, hasta situarse en abril en -1. La capacidad productiva instalada muestra un saldo positivo de 3, son más los empresarios que la consideran adecuada de los que no. En concreto, la mayor satisfacción es para la de los bienes de inversión, lo que ratificaría los datos del cuadro macroeconómico aragonés del primer trimestre. Por último, el porcentaje de utilización de la capacidad productiva instalada fue del 77,2 en promedio, apoyado sobre todo en los bienes de inversión. En los tres próximos meses se espera que sea ligeramente superior.

Gráfico 6: Índice de Producción Industrial

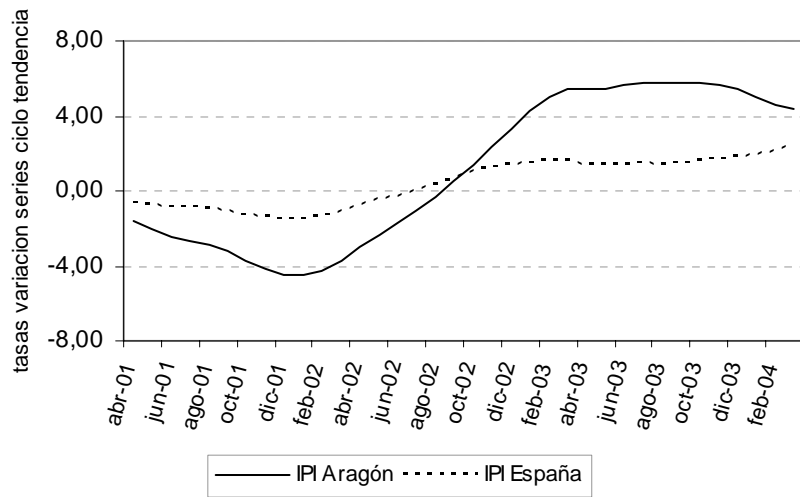
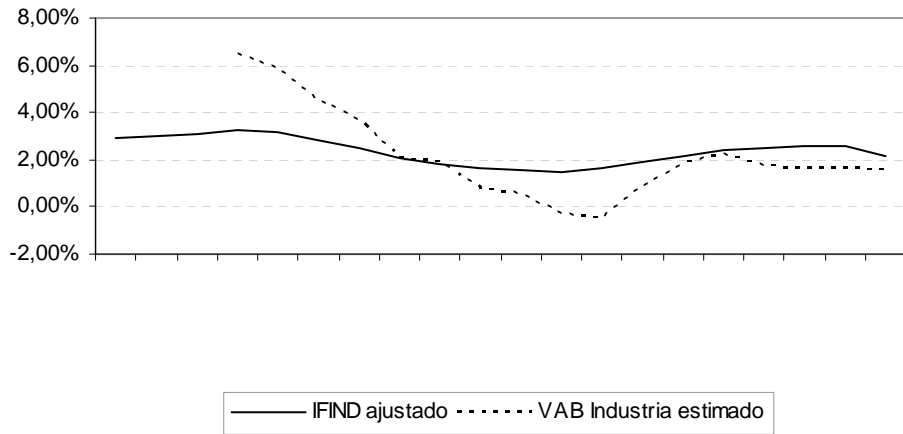


Gráfico 7: Evolución del Índice FUNDEAR de Industria ajustado al crecimiento del sector



Finalmente, el Índice Fundear de la industria ajustado al crecimiento del sector, muestra una trayectoria en el crecimiento más estable que en la estimación del VAB, aunque en línea con esta; y permite apreciar la desaceleración iniciada en el primer trimestre de 2004.

5.3 Construcción

El VAB aragonés del sector de la construcción creció en el primer trimestre un 3%, según las estimaciones del Departamento de Economía, Hacienda y Empleo del Gobierno de Aragón. Esta cifra supone un repunte de cuatro décimas respecto al trimestre de invierno, tras la desaceleración que experimentó el sector a lo largo de 2003, dentro de unos ritmos de crecimiento todavía notables y que permiten afirmar la consolidación del sector como uno de los motores de la actividad económica regional. En España, el crecimiento de la construcción en los tres primeros meses del año se situó cuatro décimas por encima de Aragón, lo que suponía una décima menos que el trimestre previo, aunque dentro del marco de sólida estabilidad que mantuvo en el ejercicio anterior. En el gráfico 9 se puede apreciar cómo la evolución del sector ha sido más errática en los últimos años en Aragón.

Las cifras de ocupación de la EPA apuntan hacia una estabilidad del sector en términos de empleo, que crece un punto básico en el primer trimestre de 2004 frente al mismo del pasado año, con lo que la ocupación del sector se sitúa en 45.600 personas (1.800 menos que el trimestre anterior). En esta misma línea, la afiliación en el Régimen General de la Seguridad Social muestra un incremento del 4,6% (en la provincia de Teruel, la intensidad del crecimiento se sitúa algo más de ocho décimas por encima del promedio regional) y en el Régimen de Autónomos el aumento del número de afiliados fue todavía superior, 7,1%. En España, el proceso de creación de empleo en la construcción experimentó una ligera inflexión a la baja, aunque permaneció en cotas elevadas, 3,2%.

El sector de la construcción repunta en el primer trimestre, rompiendo con la trayectoria de ligero descenso que inició en 2003.

Gráfico 8: Evolución VAB Sector Construcción

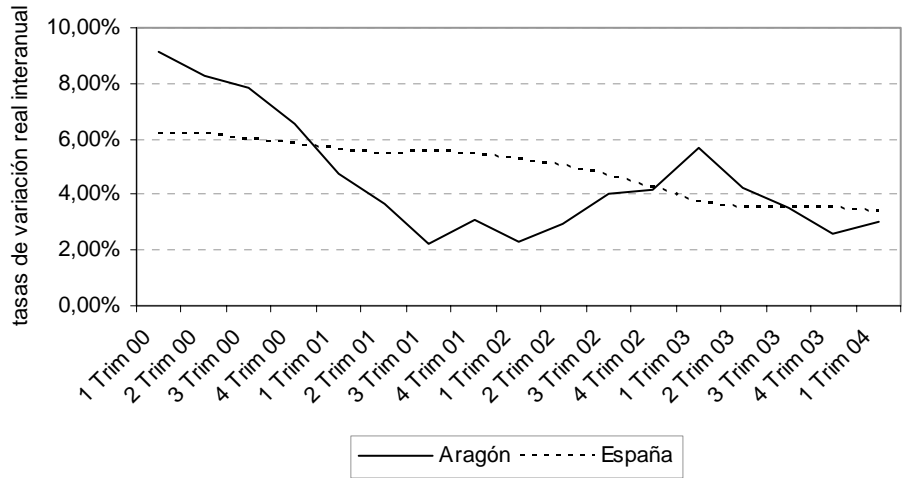
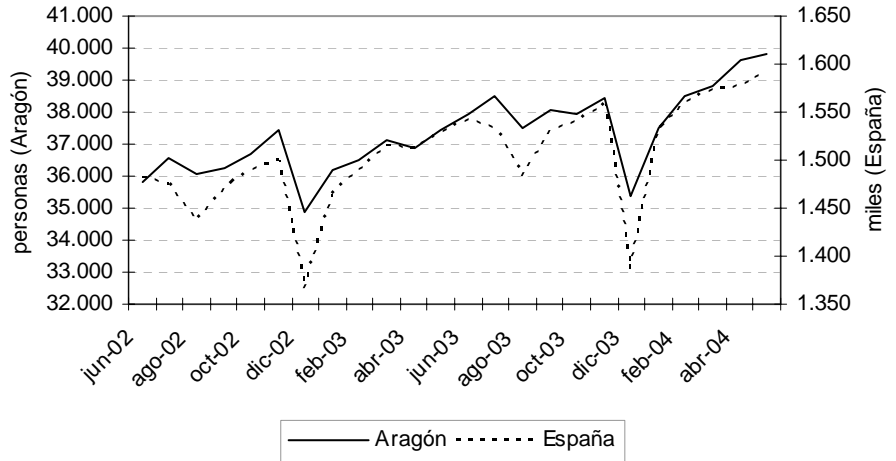


Gráfico 9: Afiliados Reg. General Construcción



A pesar de que la construcción continúa reflejando un renovado dinamismo, la tendencia de fondo de los principales indicadores apunta hacia una paulatina desaceleración. Es el caso del consumo aparente de cemento, que presenta un descenso en el primer trimestre, en términos interanuales, del 3,2%. Por provincias, se observan disparidades, en Huesca cae (un 15,6%), mientras que aumenta en Teruel (10,4%) y Zaragoza (0,9%). En el segmento de vivienda, en cambio, los visados de obra nueva relativos a los meses de enero y febrero, aumentaron significativamente su ritmo de crecimiento interanual (6%). En igual sentido, la licitación oficial, mantiene un firme pulso en los inicios de 2004, con un aumento del 20,4% interanual hasta marzo, sobre todo en lo que se refiere a ingeniería civil (32,8%).

Gráfico 10: Consumo Aparente de Cemento

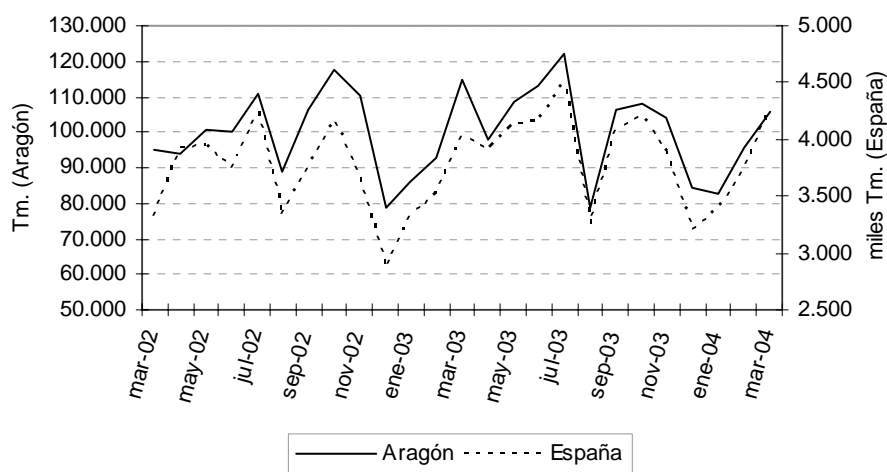
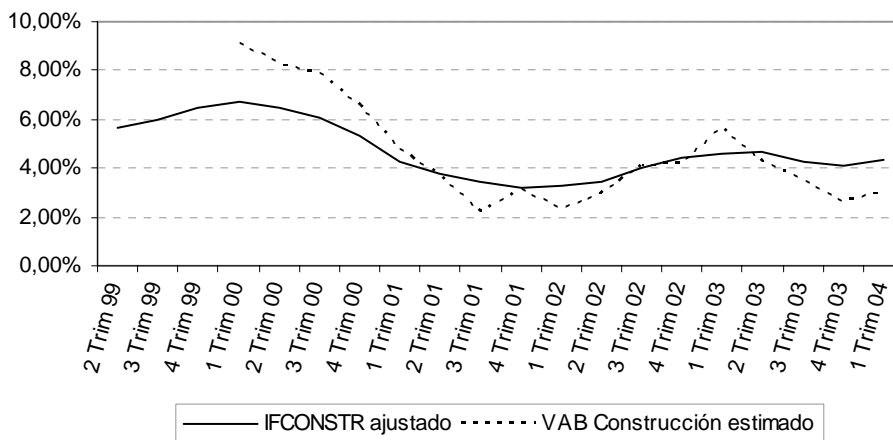


Gráfico 11: Evolución del Índice FUNDEAR de Construcción ajustado al crecimiento del sector



El Índice Fundear de la construcción ajustado al crecimiento del sector, con una trayectoria más estable que la estimación del VAB, como puede observarse en el gráfico, confirma la firmeza del sector, que tiende a repuntar en la primavera de 2004.

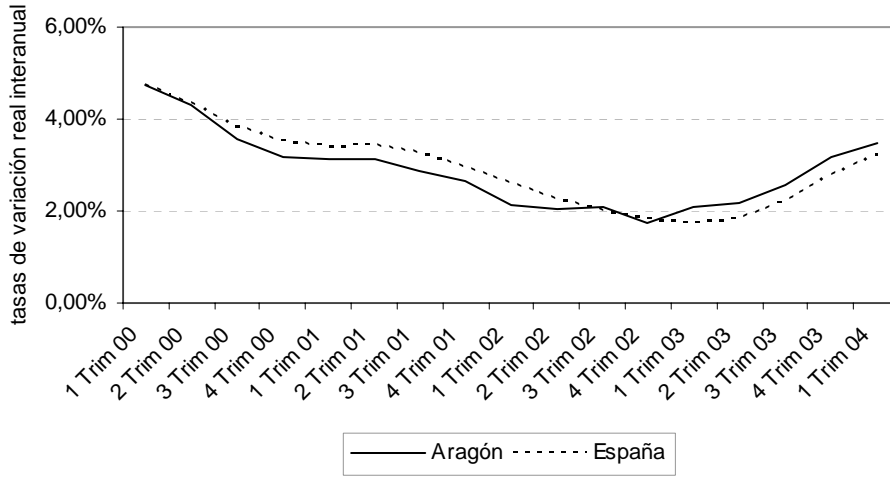
5.4 Servicios

Se aprecia un tono general muy favorable en las actividades relacionadas con el sector servicios. En el primer trimestre de 2003, el VAB de servicios creció un 3,5%, según el Departamento de Economía, Hacienda y Empleo del Gobierno de Aragón. Con respecto a la economía española, se mantiene el diferencial de crecimiento en este trimestre tres décimas por encima, algo poco habitual en la economía aragonesa. La relevancia de este dinamismo, se pone de manifiesto al considerar el elevado peso del sector en el total del PIB regional, en torno al 60%,

El sector servicios aceleró la recuperación que venía registrando en 2003, consolidándose como el más dinámico de la economía regional.

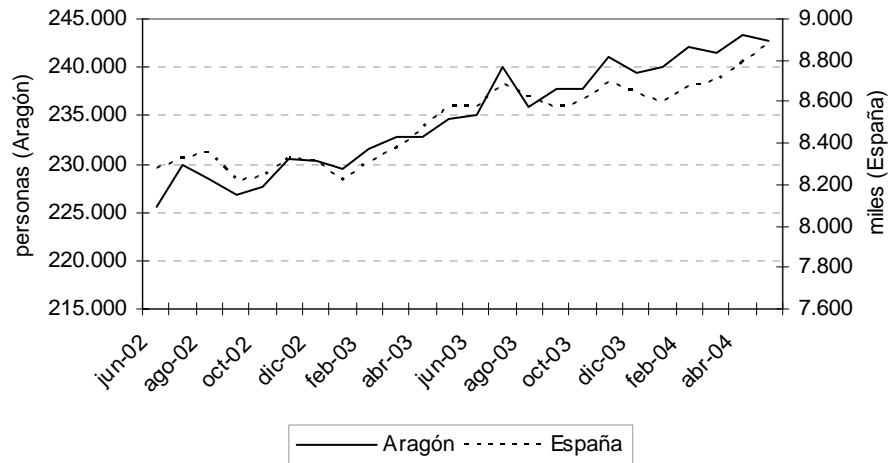
a pesar de que en nuestra región el grado de terciarización continúa estando por debajo de la media española.

Gráfico 12: Evolución VAB Sector Servicios



Para completar el favorable panorama del sector, en términos de empleo, se produjo un incremento interanual en el número de ocupados en el primer trimestre del 8,5%. Esta variación fue algo más del doble que la del conjunto nacional, y situó la población ocupada en servicios en 309.600 personas (62,5% del total del empleo), registrando un nuevo máximo. La Tesorería General de la Seguridad Social, por su parte, muestra un aumento en la afiliación al Régimen General en servicios durante el último trimestre del 4,3%.

Gráfico 13: Afiliados Reg. General Servicios



En el sector de turismo se aprecia la continuidad de la tónica positiva global. El número de viajeros creció en los tres primeros meses del año en términos interanuales un 5,3%. Destaca el incremento que se produjo en la provincia de Teruel (14,7%), a pesar de la menor importancia de este sector en relación a las otras dos provincias aragonesas, probablemente debido a la mayor difusión y acogida de la fiesta medieval en febrero. A su vez, el número de pernoctaciones, aumenta en Aragón en un 3,5% (pese al descenso del 6,8% que se produce en Zaragoza).

En el sector de transportes, se aprecian resultados muy dispares. El transporte aéreo de pasajeros mostraba un ritmo muy contractivo (desciende un 25,4% los tres primeros meses en relación a los mismos de 2003) y, en cambio, en el segmento de mercancías el incremento es del 29,4%. Por su parte, en el transporte interior, el balance es muy positivo en los tres primeros meses, con un notabilísimo crecimiento del 21,9% interanual, más pronunciado el intrarregional (50,9%).

Gráfico 14: Pernoctaciones en establecimientos hoteleros

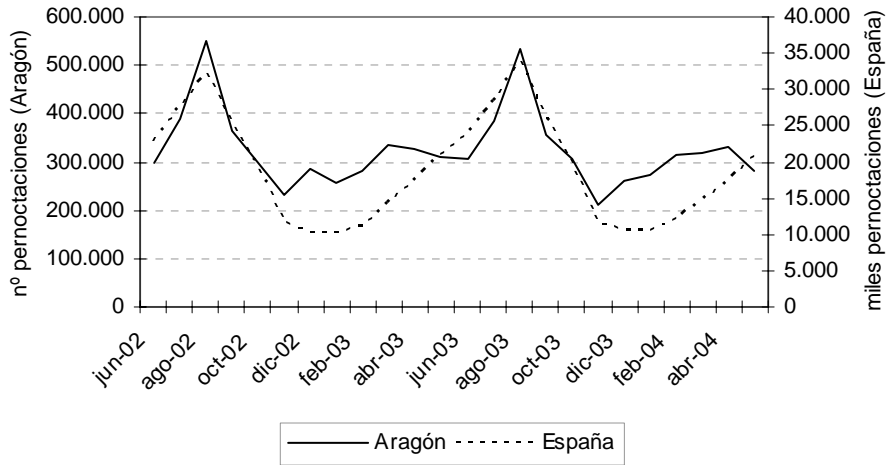
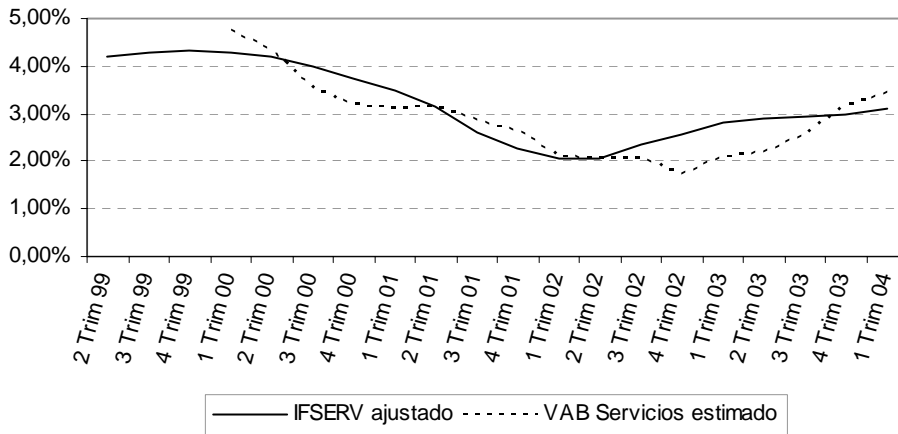


Gráfico 15: Evolución del Índice FUNDEAR de Servicios ajustado al crecimiento del sector



El Índice Fundear del sector servicios ajustado al crecimiento del sector revalida el repunte mostrado a comienzos del año por la estimación del VAB. Sin embargo, la senda que se dibuja es más moderada en cuanto a la trayectoria de gradual expansión del sector.

6 Mercado de trabajo

En el primer trimestre de 2004 el empleo prolongó las tendencias observadas con anterioridad, dentro de un marco de notable solidez con un moderado impulso expansivo. La tasa de empleo aragonesa fue de 49,9%, con una subida de un 3,7% en términos interanuales. Por su parte, la tasa de desempleo se aceleró una décima frente al trimestre anterior hasta situarse en el 6,3% de la población activa. Sin embargo, este dato supone un descenso interanual superior al 11%. En relación a España, el comportamiento de las cifras aragonesas es más positivo, ya que la tasa de desempleo española se situó en el 11,4% (dos décimas por encima del último trimestre de 2003) y la de empleo creció dos puntos en términos interanuales hasta alcanzar un 49,1%. En un contexto autonómico, la tasa de paro aragonesa es la segunda más baja, sólo por detrás de la navarra (6,1%).

Muestra del dinamismo del mercado de trabajo es el crecimiento que registra la tasa de actividad aragonesa, un 2,8% en términos interanuales hasta situarse en un 53,2%, aunque a pesar de esta pauta ascendente todavía permanece 2,2 puntos básicos por debajo de la española. Entrando en detalle, las diferencias negativas se centran en los tramos inferiores y superiores de edad. Por sexos, la tasa de actividad femenina crece con más fuerza que la masculina en términos interanuales (5,9% y 0,9%, respectivamente); si bien la tasa femenina apenas llega al 42% y la masculina esta ligeramente por encima del 65%. A pesar de seguir aumentando el número de mujeres que se incorporan al mercado laboral y de concentrar la mayor creación de empleo del trimestre, la tasa de desempleo femenina es más del doble que la masculina (9,2% frente a 4,3%).

La tasa de desempleo en Aragón, 6,3%, es la segunda más baja, sólo tras la navarra.

Gráfico 16: Evolución Tasa de Actividad

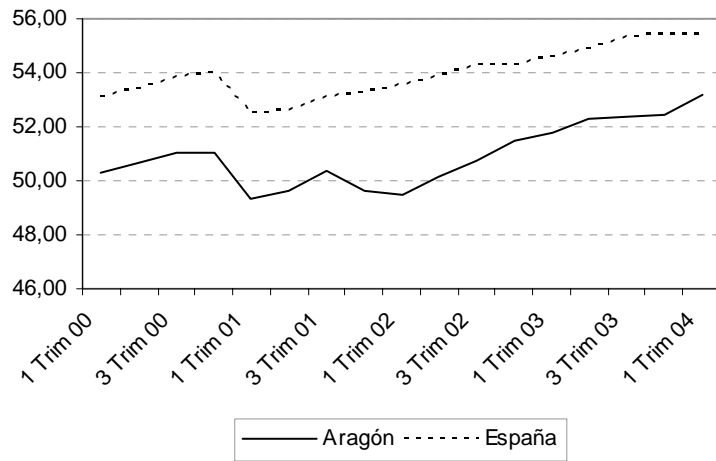
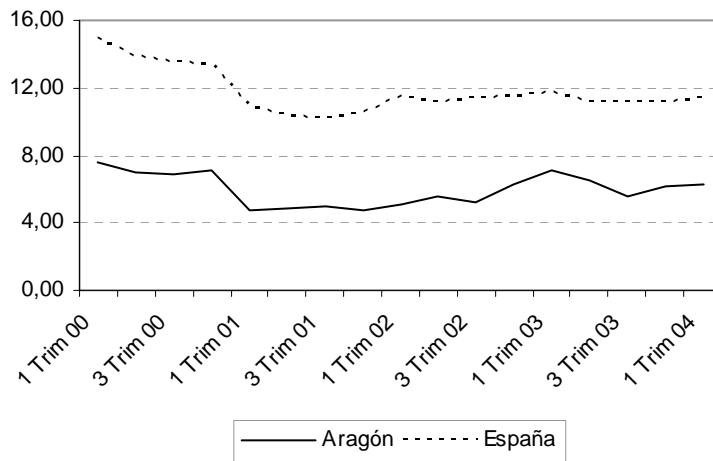


Gráfico 17: Evolución Tasa de Desempleo



Por ramas de actividad, el número de ocupados en el sector servicios experimentó un espectacular crecimiento en el primer trimestre del ejercicio, del orden del 8,5% en términos interanuales, hasta alcanzar las 309.600 personas. En el sector construcción el empleo aumentó de forma más discreta, en nueve décimas. En el lado opuesto, se destruyó empleo en las ramas agraria (-5,7%) e industrial (-5,2%) de la región. Esta evolución sitúa el número total de ocupados aragoneses en 495.200 personas. Por provincias, Huesca fue la que mayor incremento registró en el número de ocupados.

En cuanto al número de parados, en términos interanuales descendió un 8,8% en Aragón. Este dato, estuvo acompañado, por un lado, de caídas en todos los sectores –excepto construcción donde permaneció estancado- y, por otro lado y de forma opuesta, se produjo un fuerte incremento en lo el INE define como “parados que buscan su primer empleo o han dejado el último hace 3 años o más” y que agrupa a algo más del 25% del paro aragonés. Esto último sería una señal de la presión que ejerce el mercado de trabajo aragonés sobre la tasa de actividad, expresión de su dinamismo.

Según la Tesorería General de la Seguridad Social, durante el primer trimestre del ejercicio la media de afiliados totales mantiene su ritmo de crecimiento interanual en el 3,3%, casi 3.500 personas más que el trimestre anterior (siendo el total 503.795 personas), lo que concuerda con el firme balance mostrado por las cifras de la EPA. Los datos provinciales de altas laborales son muy similares, en Huesca crecen un 3,6%, en Teruel un 3,4% y en Zaragoza un 3,3%.

El número de parados registrados en el INEM disminuyó un 9% en términos interanuales en la primavera de 2004, ascendiendo a 33.534 parados. En este sentido, en el resultado del primer trimestre se percibe una más intensa mejoría frente al último del año anterior. Los datos del mes de abril apuntan hacia una continuidad en estas tendencias, ya que el paro registrado desciende en algo más de 2.500 personas frente al mismo mes de 2003.

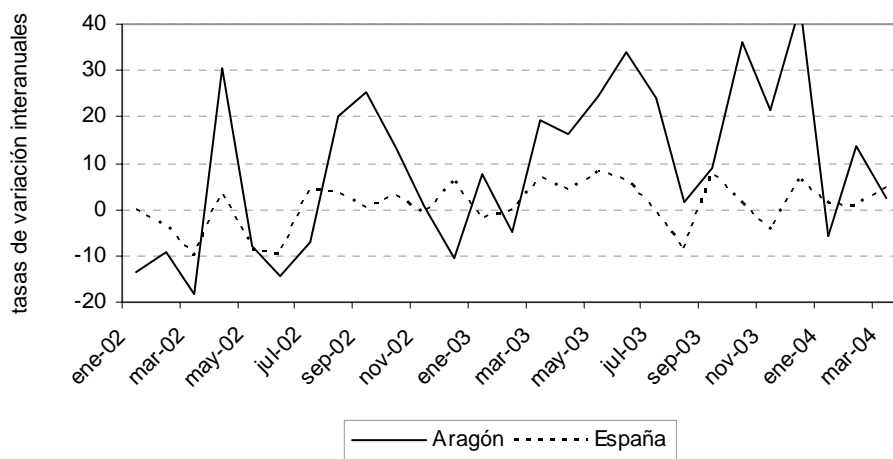
Según la estadística de contratación del INEM, el número de contratos firmados en los tres primeros meses del año aumentó en un 5,3% interanual, debido al crecimiento de las fórmulas temporales (5,8%), ya que las colocaciones indefinidas retrocedieron un 2,3%. Es necesario matizar que tan solo un 5,7% del total de contratos tienen carácter de indefinido. En el mes de abril, se firmaron 27.375 contratos, de los cuales 25.895 fueron temporales.

7 Sector exterior

El sector exterior de la economía aragonesa ha registrado en los primeros meses de 2004 un superávit promedio de 17.725 miles de euros en términos corrientes. La tasa de cobertura, medida como el cociente entre exportaciones e importaciones, se situó en 105% en media durante la primavera, ligeramente por debajo del trimestre de invierno. Estos datos contrastan con la evolución exterior de la economía española, caracterizada en el primer trimestre del año por un intenso repunte de su déficit comercial, manteniendo una tasa de cobertura del 75,3%. El intenso ritmo de crecimiento de las importaciones, frente al más moderado de las exportaciones explica este incremento del desequilibrio exterior, que ha restado un punto de crecimiento a nivel nacional.

En la primavera de 2004 continúa el balance positivo del sector exterior.

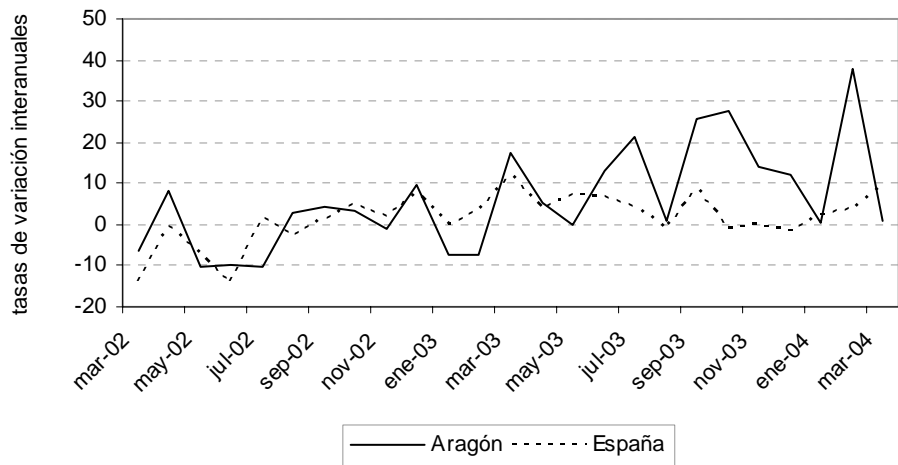
Gráfico 18: Evolución de las exportaciones (precios ctes)



No obstante, esta pauta de comportamiento se ha reproducido también en la economía aragonesa, cuyas exportaciones durante el primer trimestre han crecido

de forma moderada –un 3,3% en términos reales e interanuales-, mientras las importaciones lo han hecho de forma más intensa, con un 12,1%. El fuerte dinamismo de las compras al exterior evoluciona en paralelo con la composición de la demanda interna. Se observa un notable crecimiento de los bienes de consumo, con una tasa del 10,7%, pero también un fuerte incremento de las importaciones de bienes de capital del 41,3% lo que vendría a corroborar las estimaciones realizadas sobre la estructura de demanda de la economía aragonesa, caracterizada por la fortaleza del consumo pero también por una vigorosa reactivación de la inversión en bienes de equipo. Finalmente, las importaciones de bienes de equipo se han mantenido estancadas durante los primeros meses de 2004.

Gráfico 19: Evolución de las importaciones (precios ctes)



El ritmo más modesto de crecimiento de las exportaciones (3,3%) se explica por la combinación del dinamismo de las ventas al exterior de bienes de consumo, que alcanzaron una tasa del 12,7% y la fuerte caída de los bienes de capital, que se

redujeron hasta un 17%, y los intermedios en un 8,6%, en consonancia con la presión inversora de las empresas aragonesas. En cuanto a los bienes intermedios, durante el primer trimestre experimentaron una disminución de una décima. La expansión del comercio internacional que parece seguir afianzándose en lo que va del año, junto con un comportamiento más favorable del tipo de cambio del euro frente al dólar podrían sostener la favorable trayectoria de las exportaciones de bienes de consumo. Sin embargo, la amenaza surgida tras la elevación del precio del petróleo ha dejado sentir sus primeros efectos en forma de repunte inflacionista y pérdida de competitividad.

Perspectivas alcistas en los tipos determinan el entorno financiero para la economía aragonesa.

8 Sistema financiero

El entorno monetario y financiero de la economía aragonesa se caracterizó en la primavera de 2004 por la estabilidad que ha dominado la zona euro desde junio de 2003 y que continuó en los primeros meses del año. El Banco Central Europeo mantuvo el tipo de subasta de las facilidades principales de financiación en el 2%, y los mercados nacionales alcanzaron mínimos históricos tanto en el caso del activo como de los préstamos hipotecarios. El Euribor a 12 meses cerraba marzo con un 2,06 y el Eonia se situaba en el 2,01. La debilidad de la recuperación económica de la zona euro y la favorable evolución de los precios apuntaba incluso hacia la posibilidad de un recorte de tipos, mientras la Reserva Federal anunciaba un giro restrictivo, tras cuatro años de mantener una política monetaria muy relajada.

Sin embargo, la escalada del precio del petróleo de los últimos meses ha modificado la estabilidad de los mercados financieros, y ha introducido tensiones inflacionistas en los países de la eurozona. Todo ello unido al creciente dinamismo de la recuperación internacional que sigue presionando los precios en los mercados de las materias primas, y el aumento de los tipos en EEUU hasta el 1,25%, que probablemente no será el único del año, han introducido perspectivas de elevación sobre los tipos a largo. De este modo, el Euribor iniciaba un giro alcista en abril hasta situarse en junio en el 2,4%, que las entidades financieras han comenzado a reflejar en los préstamos hipotecarios.

La orientación al alza que los tipos de interés reflejan en el largo plazo, ha repercutido negativamente en la rentabilidad de la deuda pública tanto en EEUU como en Europa, y ha provocado un giro negativo en los mercados bursátiles. En relación con el tipo de cambio, y tras desvanecerse las expectativas de una mayor distensión de la política monetaria en la Unión Económica y Monetaria, la trayectoria del euro ha registrado una suave revalorización frente al dólar,

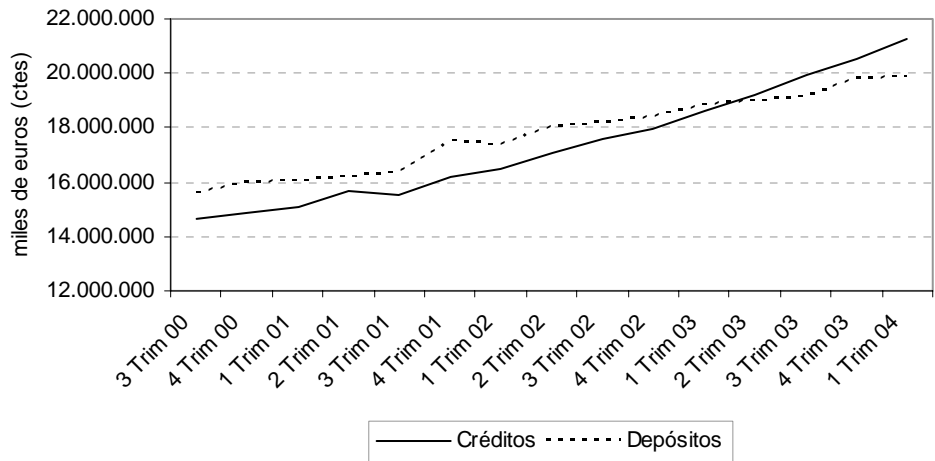
comportamiento que se había interrumpido en el mes de mayo tras la escalada apreciadora que caracterizó a la moneda europea el primer trimestre del año.

Tal y como se aprecia en el gráfico 20 la economía aragonesa incrementó la brecha entre créditos y depósitos, tras el abandono de su tradicional posición acreedora en los últimos meses de 2003. Este resultado se produce como consecuencia de un crecimiento de los créditos totales concedidos por el conjunto de las entidades financieras del 14% frente al 5% de los depósitos. No obstante, el diferente ritmo de expansión de créditos y depósitos es similar al conjunto nacional, donde crecieron respectivamente un 15,2 y un 1,1%. La baja remuneración del activo supone un lastre para esta forma de ahorro, frente a otras alternativas más atractivas para los inversores. Su moderado crecimiento se explica por el comportamiento de otros sectores residentes (el 98% del total), mientras los provenientes de Administraciones Públicas cayeron ligeramente. Las Cooperativas de Crédito fueron las instituciones financieras más activas en la captación de pasivo, con un 14,3%, frente al 6,7% de Cajas de Ahorro y tan sólo el 0,9% de Bancos.

En relación con los créditos, el dinamismo es muy similar en los concedidos a Administraciones Públicas que crecieron un 11%, que en los de otros sectores residentes –el 94% del total- cuya tasa se elevó hasta el 14%. Por tipos de institución, los créditos crecieron con mayor intensidad en Bancos (20,9%) frente a Cajas de Ahorros (11,3%) y Cooperativas de Crédito (8,6%). Los préstamos hipotecarios aumentaron de forma moderada en número en la primavera de 2004 (1,2%) pero lo hicieron de forma muy intensa si atendemos a su importe, un 20,6% en términos reales. La continua subida del precio de la vivienda debe explicar esta discrepancia, puesto que los datos del primer trimestre no reflejan todavía la reciente subida de tipos, que las instituciones financieras han trasladado al precio de las hipotecas.

En el primer trimestre de 2004 la economía aragonesa aumentó su posición deudora.

Gráfico 20: Evolución Créditos y Depósitos



Dado el creciente endeudamiento de los agentes económicos en Aragón, y el fuerte dinamismo del consumo y la construcción, la evolución alcista de los tipos de interés puede suscitar alguna preocupación sobre sus futuras consecuencias sobre la morosidad. Sin embargo, las cifras muestran por el momento una situación muy saneada, ya que lejos de producirse un incremento, la evolución de efectos impagados en relación con el total muestra una suave tendencia decreciente situándose en el primer trimestre de 2004 en el 2,6%.

Gráfico 21: Evolución Hipotecas

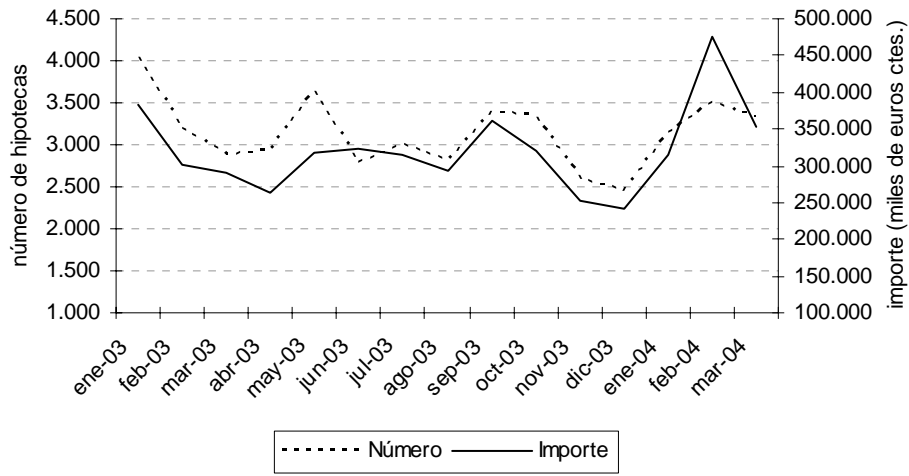
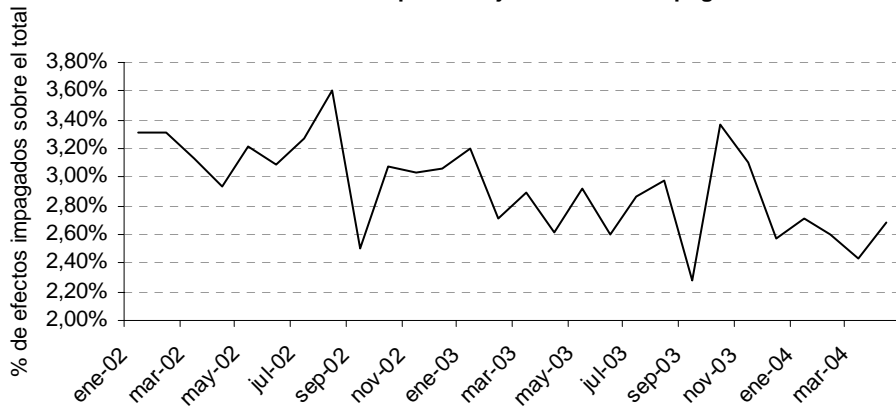


Gráfico 22: Evolución del porcentaje de efectos impagados



9 Precios

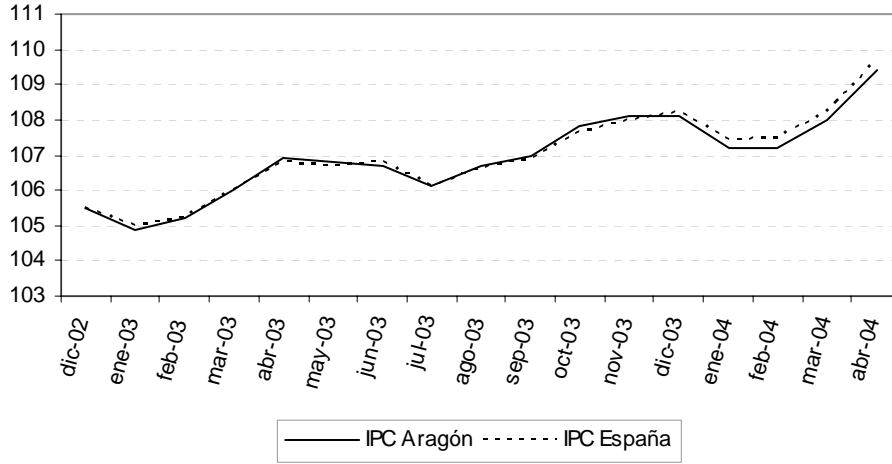
Los precios se moderan en el primer trimestre de 2004, aunque a partir de abril se ensombrecen las perspectivas para el IPC.

La tasa de variación anual del IPC en los tres primeros meses de 2004 se situó en promedio en torno al 2% (dos décimas por debajo de la tasa española), prolongando la tónica de estable desaceleración de los últimos compases de 2003. Sin embargo, repunta en el mes de mayo hasta alcanzar un 3% en tasa de variación tras la brusca aceleración iniciada en abril y debida fundamentalmente al alza del crudo y la cotización del dólar. El impacto derivado de la elevación del precio del petróleo vendría desde dos vertientes: el precio de los propios combustibles y el efecto en el componente de transporte. Se pierde, por tanto, el recorte ganado en el primer trimestre.

De esta forma, el IPC aragonés del primer trimestre fue del 2%, reduciendo su ritmo de crecimiento en cinco décimas en relación al último trimestre de 2003 (descenso idéntico al de los precios nacionales). Este comportamiento refleja la moderación del componente de bienes, debido a la caída de los precios de la energía, y la contención de los bienes industriales no energéticos y de los alimentos. Las rúbricas más inflacionistas (de forma paralela a las españolas) fueron, de nuevo, "Enseñanza" (4,8%), "Alimentos y bebidas no alcohólicas" (3,9%) y "Hoteles, cafés y restaurantes" (3,6%). "Otros" -que recoge bienes y servicios personales y sociales, seguros, servicios financieros y otros servicios- también aumentó en un 3,3%. El papel moderador en el IPC general lo jugaron las contribuciones negativas de las partidas "Comunicaciones" (-1,1%), "Ocio y cultura" (-0,2%) y "Vestido y calzado" (-0,2%); a su vez, "Menaje" (1,3%) creció por debajo de la media y "Transporte" no varió. La tónica cambia al observar los dos primeros meses del segundo trimestre, cuando la aceleración de la inflación se debió principalmente a los precios de la energía y de la alimentación, aunque el resto de componentes tuvo también un comportamiento más desfavorable que en el primer trimestre. Los grupos "Transporte" y "Bebidas alcohólicas y tabaco" aumentaron un 5,5%, y por encima del índice general crecieron también

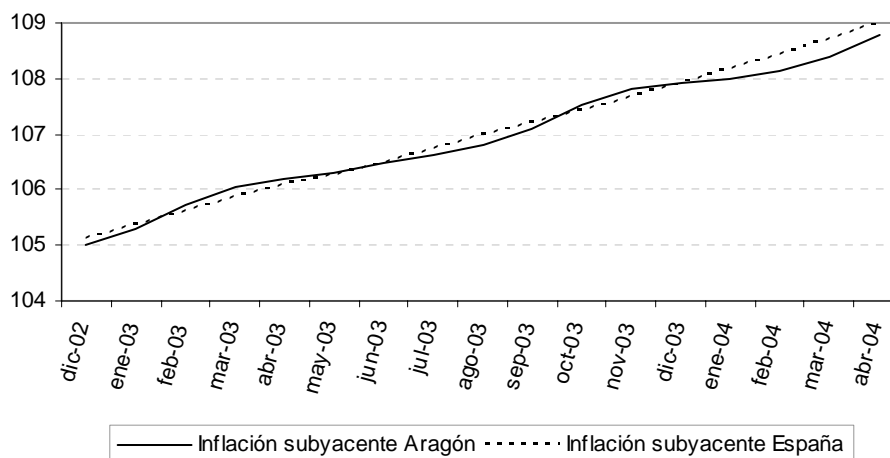
“Enseñanza” (4,8%), “Alimentos y bebidas no alcohólicas” (4,5%), “Hoteles, cafés y restaurantes” (3,4%), “Otros” (3,2%) y “Vivienda (3,1%).

Gráfico 23: Evolución del IPC



El comportamiento del núcleo básico del IPC, es decir, la inflación subyacente mantuvo un perfil de mayor estabilidad, con una ligera tendencia a la desaceleración. De forma que en Aragón, en el primer trimestre del año, registró un 2,3% en términos interanuales, cediendo medio punto frente al trimestre anterior. Por su parte, la inflación subyacente española se situó en un 2,7%

Gráfico 24: Evolución de la Inflación subyacente



Los precios industriales inician una escalada en el mes de abril, con un ritmo de crecimiento del 3,1% interanual.

En el primer trimestre de 2004 el índice de precios industriales aragonés inició una subida, aumentando ocho décimas por encima del nacional hasta un 1,5% en términos interanuales. La menor moderación de los precios industriales en Aragón se debe al componente energético, ya que los precios de la energía caen tan solo una décima en Aragón, mientras que en España lo hacen en casi cinco puntos porcentuales, y no permiten compensar las moderadas alzas del resto de componentes del índice. Una posible explicación sería la diferencia en la composición de la oferta energética regional y nacional. El resto de bienes siguieron tendencias muy similares, excepto los bienes de equipo que crecieron medio punto más en España que en Aragón. En el mes de abril, los precios industriales experimentaron una brusca subida que truncó el panorama de estabilidad. El ritmo de crecimiento en Aragón fue del 3,1% (medio punto por encima de los precios nacionales), apoyado en el cambio de signo de los precios energéticos (0,5 % en Aragón y 1,3% en España), pero sobre todo, a las tensiones en bienes de consumo (más los no duraderos) y en bienes intermedios.

Por último, el IAPC español aumentó –al igual que el IPC- un 2,2% entre los meses de enero y marzo su tasa de variación interanual. Lo que conjugado con una suave aceleración del mismo en la UEM permitió reducir el diferencial de inflación en dos décimas, hasta un 0,5%. Con todo, España continuaba entre los países más inflacionistas, junto con Grecia e Italia. Sin embargo, el repunte inflacionista iniciado en abril (hasta un 2,7% interanual) y ampliado en el mes de mayo, cuando los precios españoles medidos por el IAPC alcanzaron un 3,4%, abrió de nuevo el diferencial de precios con la zona euro encabezado por España y Luxemburgo. Situándose un punto por encima de la Europa de los 25 y nueve décimas por encima de la zona euro.

10 Estadísticas

Cuadro 1

Estimación de la coyuntura aragonesa 2000-2002

	2000				2001				2002				2000	2001	2002
	1T	2T	3T	4T	1T	2T	3T	4T	1T	2T	3T	4T			
Consumo privado	5,03	3,81	3,22	2,36	2,39	2,63	2,12	1,79	1,21	1,00	2,62	3,72	3,60	2,23	2,14
FBCF bienes de equipo	5,04	4,40	3,52	3,00	3,05	3,14	2,80	2,37	1,98	2,09	2,99	3,52	3,99	2,84	2,65
FBCF construcción	8,50	7,64	5,07	3,45	1,28	-0,46	-0,41	-1,37	-4,77	-3,75	-2,77	-0,20	6,16	-0,24	-2,87
VAB industria	7,31	6,34	4,42	2,62	1,77	1,29	0,26	-1,70	-3,74	-4,23	-2,70	-0,11	5,17	0,40	-2,70
VAB construcción	8,74	8,32	8,11	6,70	4,86	3,44	2,24	2,13	0,84	1,50	3,39	5,20	7,97	3,17	2,73
VAB servicios	6,42	6,19	5,97	6,00	6,05	5,97	5,85	5,38	4,80	4,31	3,98	3,81	6,14	5,82	4,23
VAB no agrario	6,46	5,90	4,52	3,69	2,06	1,90	0,81	0,53	-0,33	-0,51	0,92	1,80	5,14	1,32	0,47
VAB total	4,77	4,29	3,46	2,87	2,67	2,48	1,83	0,83	0,04	0,10	0,90	1,65	3,94	2,36	0,60
PIB	9,13	8,24	7,85	6,54	4,76	3,65	2,21	3,11	2,30	2,96	4,06	4,21	7,94	3,43	3,38
UE15	6,19	6,20	5,98	5,83	5,63	5,47	5,53	5,45	5,28	5,00	4,66	4,23	6,05	5,52	4,80
	4,73	4,31	3,54	3,19	3,11	3,14	2,85	2,64	2,12	2,06	2,08	1,73	3,95	2,94	2,00
	4,74	4,36	3,82	3,51	3,41	3,45	3,26	2,94	2,61	2,26	2,02	1,82	4,11	3,26	2,18
	5,55	5,06	4,14	3,58	2,92	2,81	2,20	2,06	1,89	1,39	1,89	1,93	4,58	2,50	1,78
	4,79	4,48	3,98	3,67	3,55	3,49	3,19	2,71	2,26	1,97	1,93	1,93	4,23	3,24	2,02
	5,50	5,20	4,34	3,67	2,76	2,47	1,81	1,71	1,90	1,35	1,90	1,97	4,69	2,19	1,78
	4,72	4,47	3,88	3,41	3,14	3,05	2,92	2,66	2,33	2,00	1,84	1,75	4,12	2,94	1,98
	5,72	5,35	4,43	3,67	2,71	2,38	1,74	1,65	1,99	1,34	1,99	2,28	4,79	2,12	1,90
	4,91	4,60	3,96	3,41	3,08	2,94	2,80	2,56	2,24	1,98	1,93	2,02	4,22	2,84	2,04
	3,8	4,1	3,2	2,8	2,5	1,7	1,5	0,9	0,7	1,1	1,1	1,3	3,5	1,7	1,0

Tasas de variación interanuales de las series ciclo-tendencia. En gris los datos de la CNTR (INE)

Fuente: INE, Consejería Economía, Hacienda y Empleo (DGA) y elaboración propia.

Cuadro 2
Indicadores de coyuntura del sector industrial

	IPI	ICI	Cartera de pedidos			
			Total	B. inversión	B. intermedios	B. consumo
abril 02	110,5	-6,12	5	-21	48	-35
mayo 02	115,4	-5,61	1	-16	20	-5
junio 02	106,4	-5,77	-4	-12	22	-33
julio 02	104,1	-6,39	-15	-58	22	-23
agosto 02	71,5	-6,91	-24	-68	20	-46
septiembre 02	108,5	-7,07	-6	-16	4	-5
octubre 02	111,1	-6,93	-5	-13	17	-29
noviembre 02	105,1	-6,60	-18	-52	-3	4
diciembre 02	86,3	-6,27	-13	-38	-10	22
enero 03	99,7	-6,12	-15	-13	-18	-6
febrero 03	106,9	-6,05	-28	-37	-28	-12
marzo 03	113,1	-5,99	-26	-8	-33	-31
abril 03	104,4	-6,01	-4	11	-2	-19
mayo 03	110,4	-6,29	-20	2	-28	-25
junio 03	112,3	-6,77	-21	-24	-17	-20
julio 03	116,4	-7,10	-9	18	-11	-33
agosto 03	72,4	-7,20	-17	0	-21	-23
septiembre 03	114,3	-6,92	-23	-12	-35	-11
octubre 03	119,1	-6,21	-34	-14	-35	-50
noviembre 03	112,4	-5,24	-25	-21	-33	-12
diciembre 03	106,0	-4,51	-28	-8	-48	-10
enero 04	100,6	-4,11	-36	-11	-58	-22
febrero 04	111,0	-4,04	-20	-2	-24	-30
marzo 04	119,3	-4,19	-17	-9	-17	-20
abril 04	108,6	nd	-9	-1	-1	-28
mayo 04	115,1	nd	-14	-3	-15	-19
junio 04	nd	nd	17	16	-26	-34

Unidades: IPI (índices), ICI (Saldos) y Cartera de pedidos (Saldos)

Fuente: IPI e ICI (IAEST), Cartera de pedidos (MCyT)

Cuadro 3
Indicadores de coyuntura del sector industrial (continuación)

	Utilización de la capacidad productiva							
	Total		Bienes inversión		Bienes intermedios		Bienes consumo	
	actual	prox 3 meses	actual	prox 3 meses	actual	prox 3 meses	actual	prox 3 meses
1 Trim 97	79,0	80,0	91,0	90,0	75,0	74,0	75,0	79,0
2 Trim 97	83,0	85,0	93,0	95,0	79,0	82,0	79,0	80,0
3 Trim 97	79,0	79,0	81,0	82,0	74,0	77,0	88,0	82,0
4 Trim 97	83,0	86,0	92,0	92,0	83,0	84,0	74,0	83,0
1 Trim 98	86,0	86,0	91,0	91,0	84,0	82,0	87,0	89,0
2 Trim 98	84,0	84,0	94,0	94,0	80,0	78,0	83,0	82,0
3 Trim 98	84,0	83,0	91,0	92,0	82,0	79,0	80,0	79,0
4 Trim 98	78,0	79,0	80,0	79,0	79,0	79,0	76,0	80,0
1 Trim 99	80,0	80,0	87,0	84,0	79,0	79,0	77,0	80,0
2 Trim 99	82,0	84,0	83,0	88,0	83,0	85,0	78,0	78,0
3 Trim 99	83,0	83,0	86,0	87,0	83,0	85,0	78,0	78,0
4 Trim 99	81,0	83,0	84,0	84,0	83,0	83,0	76,0	84,0
1 Trim 00	83,0	80,0	86,0	72,0	83,0	84,0	80,0	82,0
2 Trim 00	82,0	84,0	79,0	84,0	86,0	85,0	81,0	81,0
3 Trim 00	79,0	77,0	75,0	76,0	83,0	80,0	75,0	73,0
4 Trim 00	80,0	83,0	80,0	81,0	81,0	85,0	79,0	82,0
1 Trim 01	74,0	75,0	79,0	80,0	77,0	76,0	69,0	74,0
2 Trim 01	82,0	83,0	81,0	81,0	83,0	84,0	82,0	85,0
3 Trim 01	74,0	73,0	77,0	74,0	74,0	73,0	70,0	70,0
4 Trim 01	76,0	79,0	80,0	87,0	77,0	77,0	70,0	72,0
1 Trim 02	73,0	80,0	70,0	87,0	76,0	80,0	71,0	74,0
2 Trim 02	74,0	79,0	71,0	80,0	79,0	79,0	71,0	77,0
3 Trim 02	79,0	81,0	86,0	87,0	78,0	79,0	74,0	79,0
4 Trim 02	78,0	81,0	85,0	89,0	75,0	78,0	77,0	78,0
1 Trim 03	79,0	80,0	92,0	93,0	74,0	75,0	72,0	74,0
2 Trim 03	82,0	84,0	92,0	92,0	82,0	85,0	71,0	72,0
3 Trim 03	80,0	82,0	93,0	94,0	80,0	80,0	67,0	74,0
4 Trim 03	81,0	84,0	92,0	94,0	80,0	84,0	68,0	73,0
1 Trim 04	79,0	81,0	91,0	92,0	78,0	80,0	67,0	71,0

Unidades: porcentajes

Fuente: MCyT

Cuadro 4
Indicadores de coyuntura del sector industrial (continuación)

	Consumo de productos petrolíferos							
	Total Gasolinas				Total Gasoleos			
	Aragón	Huesca	Teruel	Zaragoza	Aragón	Huesca	Teruel	Zaragoza
noviembre 01	19.551	4.040	1.965	13.547	113.094	26.841	17.745	68.508
diciembre 01	22.056	4.749	2.136	15.171	122.854	30.109	18.216	74.529
enero 02	17.775	3.819	1.696	12.261	108.776	26.410	17.621	64.745
febrero 02	17.436	3.843	1.705	11.888	106.390	26.389	16.389	63.612
marzo 02	21.993	5.076	2.243	14.674	96.938	21.649	15.961	59.328
abril 02	21.618	5.205	2.835	13.578	97.137	22.545	16.696	57.896
mayo 02	20.746	4.450	2.080	14.216	89.204	20.911	15.025	53.268
junio 02	20.909	5.187	2.208	13.514	83.021	22.183	13.731	47.107
julio 02	24.864	5.808	2.574	16.482	95.672	24.090	15.832	55.750
agosto 02	26.587	7.018	3.324	16.245	82.814	23.472	13.055	46.287
septiembre 02	20.655	4.526	2.316	13.813	91.668	22.767	16.144	52.757
octubre 02	20.402	4.350	2.122	13.930	108.414	26.854	18.725	62.835
noviembre 02	18.979	3.953	1.957	13.069	108.140	26.348	17.111	64.681
diciembre 02	20.491	4.605	2.011	13.875	107.773	26.917	15.577	65.279
enero 03	18.363	4.026	1.779	12.558	105.992	22.588	14.813	68.591
febrero 03	16.648	3.506	1.597	11.545	118.922	28.868	18.294	71.760
marzo 03	19.574	4.404	1.958	13.212	107.091	26.378	17.141	63.572
abril 03	22.145	4.964	2.419	14.762	100.159	25.438	15.689	59.032
mayo 03	20.964	4.391	2.019	14.554	96.167	23.934	15.463	56.770
junio 03	20.677	4.567	2.038	14.072	96.446	25.434	15.925	55.087
julio 03	24.046	5.715	2.485	15.846	104.546	27.949	17.233	59.364
agosto 03	25.299	6.772	3.306	15.220	81.471	23.465	12.863	45.143
septiembre 03	20.590	4.822	2.194	13.574	100.452	26.164	16.924	57.364
octubre 03	20.055	4.159	2.148	13.748	120.206	31.629	19.659	68.919
noviembre 03	17.137	3.607	1.773	11.757	111.641	26.686	20.095	64.860
diciembre 03	20.295	4.699	2.081	13.515	126.672	30.968	19.542	76.162
enero 04	17.421	4.245	1.733	11.443	121.677	31.701	18.805	71.171
febrero 04	16.354	3.814	1.512	11.028	123.009	29.807	18.773	74.429
marzo 04	18.912	4.461	1.904	12.546	129.640	31.167	20.381	78.092

Unidades: Tm.

Fuente: Ministerio de Economía

Cuadro 5
Indicadores de coyuntura del sector industrial y servicios

	Transporte aéreo y matriculación de vehículos			
	Trans. aéreo de pasajeros	Trans. aéreo de mcías.	Matriculación	
			Veh. Carga	Turismos
junio 01	17.704	233.402	808	3.223
julio 01	20.699	218.497	738	3.519
agosto 01	21.267	106.889	497	1.952
septiembre 01	21.088	298.517	625	2.123
octubre 01	17.891	119.297	671	2.509
noviembre 01	15.359	110.925	758	2.676
diciembre 01	13.141	150.039	777	2.598
enero 02	15.716	134.570	693	2.322
febrero 02	15.934	98.272	632	2.318
marzo 02	20.529	110.165	617	2.101
abril 02	17.948	117.895	780	2.552
mayo 02	17.009	147.434	749	2.910
junio 02	16.979	200.875	673	2.581
julio 02	20.600	244.501	829	3.395
agosto 02	23.481	238.311	493	1.878
septiembre 02	22.352	255.530	519	2.127
octubre 02	19.084	377.023	788	2.663
noviembre 02	17.289	561.102	702	2.257
diciembre 02	18.736	658.442	745	2.618
enero 03	15.905	422.332	757	2.337
febrero 03	17.314	598.309	675	2.410
marzo 03	19.266	526.324	803	2.401
abril 03	21.140	561.399	734	2.413
mayo 03	15.302	727.573	782	2.548
junio 03	18.104	548.364	900	3.018
julio 03	22.521	512.788	931	3.576
agosto 03	26.000	726.808	568	1.935
septiembre 03	24.813	813.670	634	2.467
octubre 03	17.079	935.604	828	2.856
noviembre 03	13.375	1.087.068	810	2.828
diciembre 03	14.890	903.914	841	2.984
enero 04	10.522	657.026	736	2.384
febrero 04	12.187	498.331	874	3.009
marzo 04	16.424	846.211	892	2.764
abril 04	22.051	691.169	894	2.585
mayo 04	10.463	954.713	848	2.838
junio 04	nd	nd	984	3.429

Unidades: nº pasajeros, kilogramos y unidades, respectivamente

Fuente: Mº Fomento y DGT

Cuadro 6
Indicadores de coyuntura del sector industrial

Transporte de mercancías por carretera			
	Interior	Intrarregional	Interregional
1 Trim 97	7.814	3.291	4.523
2 Trim 97	9.253	2.902	6.351
3 Trim 97	11.106	4.535	6.571
4 Trim 97	9.833	3.523	6.310
1 Trim 98	10.586	4.316	6.270
2 Trim 98	13.287	6.313	6.974
3 Trim 98	7.599	2.570	5.029
4 Trim 98	10.117	3.477	6.640
1 Trim 99	11.204	4.472	6.732
2 Trim 99	12.701	5.539	7.162
3 Trim 99	10.332	4.535	5.797
4 Trim 99	11.911	4.897	7.014
1 Trim 00	10.884	4.384	6.500
2 Trim 00	12.692	4.961	7.731
3 Trim 00	11.730	4.709	7.021
4 Trim 00	13.310	5.954	7.356
1 Trim 01	14.533	6.051	8.482
2 Trim 01	14.188	5.087	9.101
3 Trim 01	13.537	5.539	7.998
4 Trim 01	12.948	4.706	8.242
1 Trim 02	13.979	5.178	8.801
2 Trim 02	16.116	7.328	8.787
3 Trim 02	16.544	8.087	8.457
4 Trim 02	14.340	5.335	9.005
1 Trim 03	17.427	7.755	9.672
2 Trim 03	17.053	8.431	8.622
3 Trim 03	17.026	8.976	8.050
4 Trim 03	16.347	7.682	8.665

Unidades: miles de toneladas

Fuente: MºFomento

Cuadro 7
Indicadores de coyuntura del sector de la construcción

	Consumo de cemento	Hipotecas*		Licitación Oficial	Visados obra nueva		Edificación nueva planta	
		Número	Importe		Número	Superficie	Nº edificios	Superficie
noviembre 01	96.464	1.590	122,60	14.499	444	210.140	365	239
diciembre 01	61.695	1.636	145,20	132.612	353	171.735	572	337
enero 02	92.947	1.732	145,50	62.904	315	165.790	285	160
febrero 02	99.003	1.863	199,20	15.698	859	239.055	330	303
marzo 02	94.920	1.567	156,40	34.150	407	177.502	235	139
abril 02	93.946	1.773	178,30	34.397	358	175.235	249	173
mayo 02	100.817	2.142	218,20	50.648	416	222.745	459	366
junio 02	99.915	1.829	170,80	105.749	308	188.654	416	164
julio 02	110.564	1.824	180,02	234.703	452	282.078	315	372
agosto 02	88.657	1.484	139,92	59.811	172	125.897	157	84
septiembre 02	106.215	2.081	180,06	124.578	411	219.856	472	328
octubre 02	117.710	1.921	181,41	24.147	683	283.402	416	248
noviembre 02	110.371	1.869	157,54	123.089	291	274.819	673	346
diciembre 02	78.930	1.608	161,31	19.172	457	273.137	385	424
enero 03	86.211	4.037	400,64	91.469	355	221.984	183	124
febrero 03	93.005	3.197	315,86	55.972	423	248.536	359	231
marzo 03	114.614	2.887	309,16	45.547	562	246.259	398	264
abril 03	97.878	2.923	280,90	52.977	307	296.502	310	210
mayo 03	108.640	3.643	338,89	128.063	481	262.538	435	366
junio 03	113.016	2.778	344,05	49.826	491	236.221	171	139
julio 03	122.379	3.000	333,71	67.278	520	210.567	550	331
agosto 03	78.982	2.820	313,34	47.358	271	140.668	394	211
septiembre 03	106.086	3.404	386,80	34.284	420	206.036	352	194
octubre 03	107.830	3.335	345,49	42.191	390	259.780	427	341
noviembre 03	103.996	2.593	273,20	240.128	529	243.752	381	277
diciembre 03	84.570	2.446	262,22	13.945	450	316.041	nd	nd
enero 04	82.949	3.152	336,23	16.460	291	149.712	nd	nd
febrero 04	95.537	3.511	510,96	32.990	534	195.474	nd	nd
marzo 04	106.037	3.344	380,26	162.219	374	210.358	nd	nd
abril 04	nd	nd	nd	37.243	nd	nd	nd	nd

Unidades: Cemento (TM), Hipotecas (unidades y millones de euros), Licitación (miles de euros), Visados (nº y m²) y Edificación nueva (nº y miles de m²).

* A partir de enero de 2003 se introduce un cambio metodológico en la serie.

Fuente: Hipotecas (Banco de España), resto de series (Ministerio de Fomento)

Cuadro 8
Indicadores de coyuntura del sector servicios y de industria

Encuesta de Ocupación Hotelera								
	Viajeros				Pernoctaciones			
	Aragón	Huesca	Teruel	Zaragoza	Aragón	Huesca	Teruel	Zaragoza
enero 02	102.204	36.265	11.478	54.461	230.912	108.243	22.103	100.567
febrero 02	135.052	51.604	14.599	68.850	298.839	141.265	27.125	130.449
marzo 02	170.218	63.499	19.247	87.473	371.167	167.402	40.144	163.621
abril 02	128.774	30.950	19.633	78.191	253.580	71.275	34.662	147.643
mayo 02	144.207	37.544	22.077	84.586	288.250	87.607	38.606	162.037
junio 02	151.636	47.552	22.472	81.612	299.865	106.127	37.177	156.561
julio 02	177.447	61.230	25.963	90.254	387.616	174.717	53.110	159.788
agosto 02	217.373	87.249	35.639	94.485	549.351	285.871	87.933	175.547
septiembre 02	181.086	54.801	26.083	100.202	362.276	123.212	52.558	186.505
octubre 02	161.950	36.265	25.262	100.424	298.554	67.383	43.677	187.493
noviembre 02	111.138	19.802	17.443	73.893	231.640	44.096	32.206	155.338
diciembre 02	131.823	47.321	18.863	65.640	286.093	124.755	38.050	123.288
enero 03	112.242	44.116	13.353	54.773	257.139	133.800	24.629	98.710
febrero 03	127.208	51.892	15.800	59.516	281.486	136.726	28.736	116.024
marzo 03	152.034	52.046	19.671	80.316	335.067	143.351	34.811	156.905
abril 03	156.031	43.077	28.356	84.598	325.985	112.589	54.323	159.073
mayo 03	155.143	39.563	24.387	91.194	310.219	94.129	44.746	171.343
junio 03	158.290	49.243	23.669	85.378	305.382	105.851	39.956	159.575
julio 03	184.920	72.038	26.282	86.599	385.561	189.669	47.852	148.040
agosto 03	221.856	86.577	38.469	96.810	533.690	287.634	74.154	171.902
septiembre 03	183.303	55.027	28.168	100.108	354.863	130.625	50.464	173.773
octubre 03	156.675	35.127	27.386	94.162	304.974	81.173	47.969	175.832
noviembre 03	110.231	19.091	19.428	71.712	212.745	47.831	30.333	134.581
diciembre 03	130.033	44.508	19.509	66.016	262.065	115.589	31.907	114.570
enero 04	120.130	47.604	18.450	54.077	272.257	150.102	29.555	92.600
febrero 04	143.320	54.615	18.902	69.802	314.280	159.511	30.018	124.751
marzo 04	148.658	54.518	18.637	75.503	317.495	151.072	37.288	129.134
abril 04	162.992	43.818	28.777	90.397	331.108	116.165	52.435	162.507
mayo 04	150.576	37.784	22.479	90.312	282.347	81.745	42.729	157.874

Unidades: Viajeros (nº de personas), Pernoctaciones (nº de pernoctaciones)

Fuente: INE

Cuadro 9
Mercado de Trabajo

	Encuesta de Población Activa					Parados
	Ocupados					
	Total	Agricultura	Industria	Construcción	Servicios	
1 Trim 97	417,4	39,0	104,9	36,0	237,4	73,4
2 Trim 97	422,3	40,5	108,1	36,9	236,8	70,7
3 Trim 97	430,4	38,7	112,8	34,2	244,6	70,5
4 Trim 97	430,3	40,8	113,8	33,2	242,5	64,7
1 Trim 98	434,1	42,5	109,5	32,2	249,9	60,8
2 Trim 98	440,1	41,5	116,1	31,9	250,5	56,4
3 Trim 98	443,8	42,2	112,3	32,0	257,3	54,3
4 Trim 98	444,0	38,1	112,5	31,0	262,4	55,3
1 Trim 99	444,6	37,4	111,3	34,2	261,6	53,6
2 Trim 99	444,9	35,4	111,8	34,9	262,8	45,9
3 Trim 99	458,3	33,9	114,3	38,3	271,9	38,8
4 Trim 99	457,7	33,2	114,5	39,0	271,0	40,3
1 Trim 00	463,0	32,0	122,6	41,6	266,7	38,2
2 Trim 00	469,4	33,9	127,6	43,7	264,2	35,2
3 Trim 00	473,8	35,2	129,1	46,4	263,1	34,8
4 Trim 00	472,0	33,4	127,5	47,9	263,3	36,3
1 Trim 01	468,3	34,6	125,7	40,5	267,4	23,1
2 Trim 01	470,4	36,2	121,7	43,1	269,3	23,9
3 Trim 01	477,1	37,2	124,6	46,2	269,0	24,7
4 Trim 01	471,0	33,9	122,9	45,5	268,8	23,4
1 Trim 02	467,9	35,5	119,2	42,9	270,2	25,0
2 Trim 02	471,3	34,3	121,7	44,2	271,2	27,8
3 Trim 02	478,8	33,5	121,6	48,6	275,1	26,0
4 Trim 02	480,0	33,5	122,0	47,9	276,6	32,3
1 Trim 03	478,4	29,8	118,1	45,2	285,3	36,4
2 Trim 03	486,1	30,1	115,1	48,6	292,3	33,7
3 Trim 03	491,9	28,7	119,0	47,6	296,6	28,9
4 Trim 03	489,1	28,7	116,3	47,4	296,6	32,3
1 Trim 04	495,1	28,1	111,9	45,6	309,6	33,3

Unidades: miles de personas

Fuente: INE

Cuadro 10
Mercado de Trabajo (continuación)

	Afiliados totales	Afiliados y Paro Registrado				Paro Registrado
		Afiliados Reg. General				
		Agricultura	Industria	Construcción	Servicios	
enero 02	470.255	3.074	96.855	33.432	220.754	36.412
febrero 02	472.459	3.113	97.591	34.051	221.397	36.844
marzo 02	473.775	3.077	96.647	34.066	221.766	37.305
abril 02	475.095	3.241	96.706	34.655	222.619	37.343
mayo 02	479.687	3.282	97.780	35.031	224.273	35.460
junio 02	485.741	3.270	97.389	35.820	225.476	33.062
julio 02	488.557	3.241	98.568	36.585	229.843	31.363
agosto 02	488.453	3.180	98.160	36.067	228.352	31.857
septiembre 02	483.983	3.148	97.839	36.228	226.882	34.405
octubre 02	482.191	3.121	97.098	36.689	227.578	35.776
noviembre 02	487.013	3.122	97.888	37.423	230.584	35.954
diciembre 02	483.653	3.055	95.937	34.895	230.412	35.986
enero 03	484.765	3.103	97.691	36.167	229.552	37.088
febrero 03	487.737	3.149	98.277	36.510	231.549	36.984
marzo 03	490.050	3.139	98.169	37.113	232.802	36.498
abril 03	489.864	3.257	97.528	36.848	232.834	35.596
mayo 03	495.373	3.378	98.791	37.460	234.662	33.700
junio 03	498.080	3.333	99.939	37.945	235.079	32.964
julio 03	503.373	3.284	99.814	38.497	240.125	31.127
agosto 03	498.259	3.280	99.149	37.498	235.939	30.534
septiembre 03	500.173	3.255	99.551	38.035	237.855	31.947
octubre 03	499.069	3.180	99.244	37.932	237.825	33.521
noviembre 03	503.795	3.229	100.126	38.414	241.062	33.886
diciembre 03	498.124	3.197	97.922	35.370	239.501	33.327
enero 04	501.580	3.277	99.918	37.523	240.021	33.940
febrero 04	505.114	3.266	100.397	38.498	242.151	33.441
marzo 04	504.692	3.221	100.038	38.824	241.517	33.222
abril 04	504.343	3.414	100.498	39.629	243.445	33.051
mayo 04	508.857	3.538	100.444	39.782	242.753	31.201
junio 04	512.539	nd	nd	nd	nd	29.467

Unidades: número de personas

Fuente: Seg. Social e INEM

Cuadro 11
Sector exterior

	Exportaciones (precios ctes)				Importaciones (precios ctes)			
	Total	B. Consumo	B. Capital	B. Intermedios	Total	B. Consumo	B. Capital	B. Intermedios
octubre 01	457.185,33	263.401,39	39.884,04	153.898,91	425.607,53	152.443,01	82.247,77	190.915,76
noviembre 01	445.257,68	262.973,24	40.509,42	141.774,03	434.706,64	141.455,90	93.412,29	199.838,45
diciembre 01	380.507,40	183.701,88	84.554,79	112.249,75	386.692,00	132.141,16	90.043,44	164.505,43
enero 02	426.004,91	254.683,01	36.821,96	134.499,94	387.736,86	125.291,73	89.782,69	172.662,44
febrero 02	486.902,66	290.645,74	39.838,44	156.417,49	437.493,96	148.599,92	97.836,01	191.058,03
marzo 02	447.375,47	240.089,11	40.362,71	166.922,67	453.722,81	159.310,94	102.170,17	192.240,72
abril 02	487.207,91	284.418,14	46.278,05	156.512,69	407.984,69	132.055,41	92.206,18	183.722,14
mayo 02	471.564,48	275.849,51	43.459,54	152.256,39	478.261,58	136.167,60	111.049,39	231.044,59
junio 02	433.790,98	254.621,27	39.342,26	139.827,45	477.490,30	179.941,20	96.561,43	200.987,66
julio 02	465.149,92	254.314,36	54.920,80	155.914,75	431.814,97	161.476,39	75.930,25	194.408,33
agosto 02	326.699,62	148.110,68	46.278,31	132.311,60	293.951,65	105.990,42	55.237,40	132.723,83
septiembre 02	510.729,55	329.000,96	46.865,26	134.863,33	436.381,14	148.969,20	106.828,68	180.583,25
octubre 02	516.830,80	293.094,11	47.024,71	176.711,98	439.537,07	138.116,92	102.426,81	198.993,35
noviembre 02	447.754,99	259.057,93	49.964,86	139.074,07	430.299,15	148.233,62	101.016,14	181.049,38
diciembre 02	339.769,67	170.947,87	40.672,99	128.147,87	424.446,45	162.695,73	83.011,37	178.739,34
enero 03	459.347,00	272.449,00	44.506,20	142.391,80	359.951,38	98.610,10	84.031,46	177.309,82
febrero 03	463.699,62	274.918,25	39.173,95	149.606,46	404.957,22	126.635,93	89.146,39	189.174,90
marzo 03	533.603,77	321.365,09	52.085,85	160.151,89	533.265,09	176.346,23	104.258,49	252.660,38
abril 03	566.489,24	355.921,42	53.396,63	157.171,19	430.257,25	138.828,81	85.744,62	205.682,88
mayo 03	585.968,16	356.639,51	52.703,18	176.625,47	476.832,40	145.798,69	95.502,81	235.530,90
junio 03	580.513,59	384.539,83	56.119,96	139.853,80	540.433,93	175.655,11	112.576,38	252.201,50
julio 03	577.820,92	386.489,16	53.943,45	137.389,26	524.597,55	197.451,46	106.744,58	220.401,51
agosto 03	331.569,82	182.940,02	35.382,38	113.246,49	296.212,75	108.616,68	51.706,65	135.890,35
septiembre 03	556.171,03	370.505,61	45.947,66	139.717,76	547.469,16	198.900,93	114.425,23	234.142,99
octubre 03	702.512,99	502.418,37	55.705,94	144.389,61	561.344,16	182.395,18	134.888,68	244.060,30
noviembre 03	544.086,96	332.525,44	50.889,92	160.672,53	491.224,79	147.737,28	113.888,07	229.599,44
diciembre 03	489.419,06	325.159,11	42.662,35	121.597,59	475.616,10	184.906,57	110.436,63	180.272,90
enero 04	432.401,12	276.198,69	31.339,55	124.862,87	360.657,65	99.275,19	79.200,56	182.182,84
febrero 04	526.420,71	348.432,84	38.598,88	139.388,99	557.926,31	139.910,45	204.113,81	213.901,12
marzo 04	546.507,41	354.862,96	42.712,04	148.932,41	537.183,33	205.387,04	108.638,89	223.157,41

Unidades: miles de euros

Fuente: Agencia Tributaria

Cuadro 12
Consumo y sector financiero

	Gasto Total b. y s.	Gasto Medio por Hogar	Gasto Medio por Persona	Créditos	Depósitos
1 Trim 98	1.731,71	4.470,45	1.487,56	11.332.821,27	14.096.081,47
2 Trim 98	1.826,44	4.687,79	1.572,24	11.767.994,27	13.834.227,83
3 Trim 98	1.736,33	4.398,93	1.493,18	11.873.135,54	13.930.829,26
4 Trim 98	1.842,79	4.668,44	1.585,61	12.280.556,90	14.378.140,08
1 Trim 99	2.017,45	5.094,60	1.736,84	12.368.530,31	14.309.245,70
2 Trim 99	1.718,69	4.323,16	1.480,46	12.800.203,23	14.678.584,73
3 Trim 99	1.811,84	4.597,79	1.561,55	12.923.354,98	14.644.119,37
4 Trim 99	1.808,42	4.595,61	1.560,48	13.246.458,34	15.174.608,55
1 Trim 00	1.865,87	4.754,02	1.609,60	13.528.867,24	15.191.093,70
2 Trim 00	1.990,72	4.943,10	1.718,50	14.196.695,67	15.250.777,59
3 Trim 00	1.972,06	4.853,44	1.703,29	14.678.938,95	15.613.024,30
4 Trim 00	2.059,85	4.915,22	1.782,43	14.861.853,93	15.950.916,86
1 Trim 01	2.078,21	4.908,37	1.796,88	15.085.333,33	16.009.343,43
2 Trim 01	2.001,62	4.716,64	1.734,15	15.662.136,84	16.163.331,53
3 Trim 01	2.028,58	4.751,74	1.755,85	15.499.993,24	16.351.495,87
4 Trim 01	2.129,09	5.004,07	1.843,84	16.159.637,16	17.500.283,82
1 Trim 02	1.942,00	4.589,88	1.682,72	16.513.755,31	17.393.266,01
2 Trim 02	2.086,46	4.941,90	1.807,45	17.052.780,07	18.040.727,36
3 Trim 02	2.113,65	5.044,14	1.831,47	17.563.286,27	18.183.278,74
4 Trim 02	2.171,25	5.112,88	1.881,85	17.992.290,70	18.400.556,52
1 Trim 03	2.084,87	4.929,91	1.807,44	18.627.372,82	18.869.132,50
2 Trim 03	1.960,84	4.774,04	1.700,37	19.189.728,46	18.980.603,00
3 Trim 03	2.138,81	5.139,14	1.855,19	19.944.202,63	19.164.763,60
4 Trim 03	nd	nd	nd	20.501.870,37	19.829.753,70
1 Trim 04	nd	nd	nd	21.274.627,56	19.839.776,86

Unidades: Gasto total (millones de euros), gasto medio por hogar y por persona (euros) y

Fuente: Consumo (INE), Créditos y Depósitos (Banco de España)

Cuadro 13
Índice de Precios Consumo

	Aragón	Alimentos y bebidas no alcohólicas	Bebidas alcohólicas y tabaco	Vestido y calzado	Vivienda	Menaje	Medicina	Transporte	Comunicaciones	Ocio y cultura	Enseñanza	Hoteles, cafés y restaurantes	Otros
enero 02	101,4	102,5	101,9	100,5	100,9	100,5	101,4	99,6	100,1	100,2	103,1	102,8	103,5
febrero 02	101,4	102,1	101,7	99,6	101,0	100,4	102,5	100,0	98,6	99,1	103,4	104,8	103,5
marzo 02	102,3	102,5	101,8	102,0	101,3	101,4	103,0	101,5	97,4	100,8	103,5	106,1	104,3
abril 02	103,7	103,0	106,1	109,2	101,7	102,1	103,8	103,2	97,4	100,6	103,6	106,1	104,6
mayo 02	104,1	103,4	106,2	110,1	101,8	102,5	103,5	103,4	97,4	100,5	103,5	106,5	104,9
junio 02	104,1	103,6	106,4	108,9	102,9	102,9	103,7	102,5	97,3	101,4	103,5	106,9	105,0
julio 02	103,2	104,1	106,5	99,2	103,3	101,4	103,9	102,5	97,1	102,5	103,5	107,6	104,7
agosto 02	103,6	104,8	106,4	99,1	103,4	101,3	103,9	102,7	97,1	103,7	103,6	108,7	104,9
septiembre 02	103,9	105,6	106,5	101,0	103,7	101,7	103,9	103,2	97,5	102,2	104,6	107,6	104,8
octubre 02	105,2	105,9	106,5	103,3	104,2	102,2	104,2	103,6	97,5	101,3	106,9	107,9	104,9
noviembre 02	105,3	106,1	106,5	113,8	104,1	102,6	104,4	102,1	94,2	100,8	107,1	107,9	105,2
diciembre 02	105,5	106,6	106,5	111,9	104,4	102,9	104,0	102,7	94,1	102,4	108,6	108,3	105,1
enero 03	104,9	106,9	106,5	102,4	105,3	102,7	104,2	104,2	95,4	100,7	107,9	108,6	106,3
febrero 03	105,2	106,3	108,0	102,0	106,1	102,7	104,3	105,5	95,5	101,0	107,9	109,2	106,5
marzo 03	106,0	106,5	108,2	105,4	107,7	103,4	105,1	106,4	95,4	101,2	107,9	109,5	107,0
abril 03	106,9	106,5	108,4	114,4	107,1	103,7	105,4	104,8	95,3	102,5	107,9	110,3	107,2
mayo 03	106,8	106,7	108,5	115,6	106,6	104,4	106,0	103,6	95,2	100,7	107,9	110,3	107,4
junio 03	106,7	106,9	108,5	113,5	106,6	104,7	106,0	103,4	95,1	101,3	107,9	110,7	107,7
julio 03	106,1	107,7	109,2	103,2	106,5	103,7	106,1	104,1	95,2	102,6	107,9	111,9	107,7
agosto 03	106,7	108,7	109,3	103,1	106,8	103,6	106,2	104,8	95,1	104,5	108,0	113,3	107,6
septiembre 03	107,0	109,7	109,4	106,5	106,8	103,9	106,3	104,7	95,1	103,0	109,9	111,7	107,6
octubre 03	107,8	110,0	109,4	113,9	106,9	104,3	106,3	103,8	95,1	102,5	111,8	111,7	107,8
noviembre 03	108,1	110,2	109,5	116,7	107,3	104,4	106,3	103,8	94,5	101,4	112,0	111,6	107,9
diciembre 03	108,1	110,5	109,5	114,7	107,2	104,6	106,3	103,8	94,5	102,3	112,5	111,9	108,1
enero 04	107,2	110,8	109,6	102,6	108,7	104,1	107,0	104,5	94,4	100,6	112,9	112,4	109,8
febrero 04	107,2	110,4	109,8	102,0	108,7	104,0	106,8	105,1	94,4	100,5	113,1	113,2	110,2
marzo 04	108,0	110,9	109,8	104,6	109,3	104,7	107,4	106,4	94,4	101,2	113,1	113,5	110,2
abril 04	109,4	111,2	109,9	113,9	109,4	105,2	107,9	107,5	95,1	102,6	113,1	114,1	110,6
mayo 04	110,0	111,5	114,5	115,1	109,9	105,5	107,9	109,3	95,0	101,5	113,1	114,1	110,8

Unidades: Índice

Fuente: INE