



Red Centinela de Aragón. Temporada 2017-2018

Vigilancia de la gripe. Semana 51/2017 (del 18 al 24 de diciembre)

Difusión EPIDÉMICA. Intensidad BAJA. Evolución CRECIENTE.

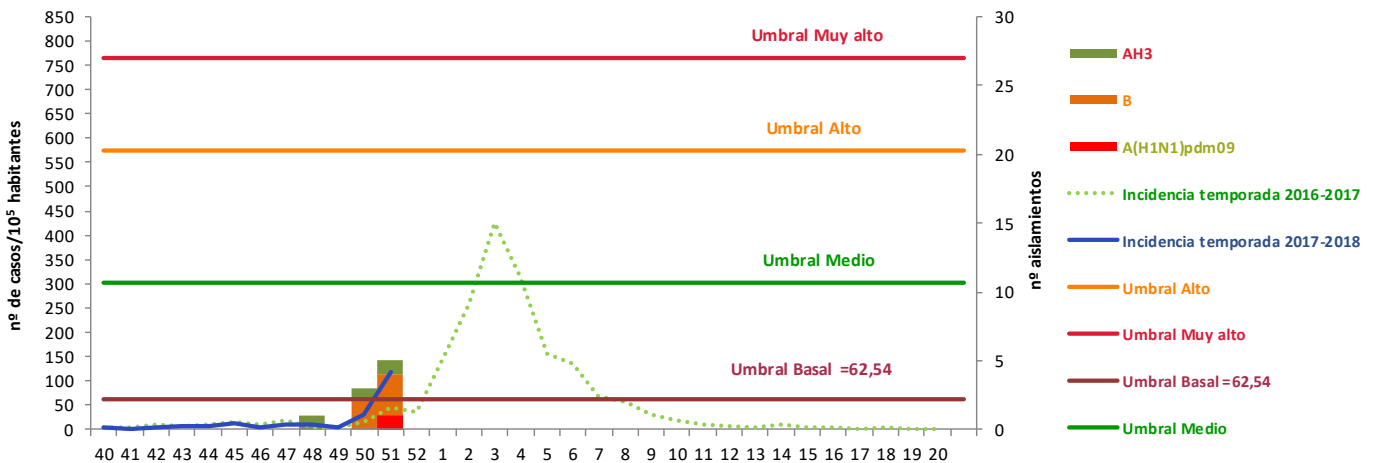
SUPERACIÓN DEL UMBRAL BASAL E INICIO DE LA EPIDEMIA DE GRIPE.

Red Centinela de Aragón

En la duodécima semana de la temporada, la Red Centinela de Aragón (RCA) **ha notificado 46 casos de gripe**. La tasa de incidencia aumenta a **118,1 casos por 10⁵ habitantes, superando el umbral basal** calculado en **62,54 casos por 10⁵ habitantes con el modelo MEM de epidemias móviles**, que se utilizará en todas las redes centinela de España esta temporada 2017-18. (Gráfico 1).

	Aragón		Huesca		Teruel		Zaragoza	
Nº de casos notificados en la semana	46		22		0		24	
Nº de declarantes y cobertura notificantes (%)	37	88,1%	11	100%	8	72,7%	18	90%
Población cubierta y cobertura poblacional (%)	38.935	86,9%	10.813	100%	3.843	55,3%	24.279	89,8%
Incidencia semanal (por 100.000 hab.)	118,1		203,5		0		98,8	
Nº acumulado de casos notificados desde la semana 40 de 2016.	84		34		4		46	
Incidencia Acumulada desde la semana 40 de 2016 (por 100.000 hab.)	215,4		319,9		79,1		197,3	

Gráfico 1. Tasa de incidencia semanal de gripe. Nº, tipo y subtipo viral en muestras centinela. Red Centinela de Aragón. Temporada 2017-18.



En la semana 51/2017 se enviaron al laboratorio de virología del Hospital Universitario Miguel Servet de Zaragoza un total de 11 muestras procedentes de la Red Centinela de Aragón, se produjeron 3 detecciones de virus de gripe tipo B y de virus de gripe A (1 AH3 y 1 AH1N1pdm09), 2 muestras resultaron negativas y 4 están pendientes de resultado.

A través del Sistema de Información Microbiológica se han notificado 36 detecciones de virus de gripe en muestras no centinela, 21 fueron virus de tipo B y 15 de tipo A.

El Laboratorio de Microbiología del Hospital Universitario Miguel Servet ha notificado esta semana la detección de 1 Virus Respiratorio Sincitial (VRS).

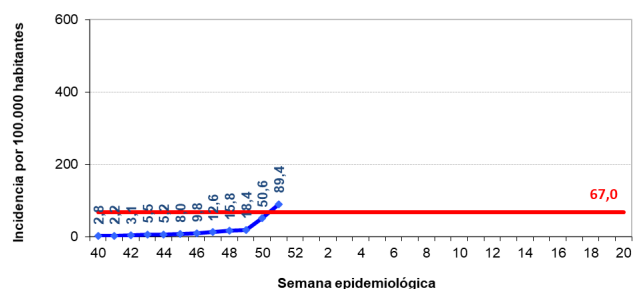
El Servicio de Medicina Preventiva del Hospital Universitario Miguel Servet ha notificado cuatro casos de gripe confirmada en pacientes ingresados, aunque ninguno cumplía los criterios de caso grave hospitalizado confirmado de gripe.

Vigilancia de la gripe en Aragón, sistema OMI-AP y PCH Urgencias.

La incidencia de gripe registrada en Aragón a través del sistema OMI-AP fue de **89,4 casos por 100.000 habitantes** en la semana 51 de 2017 con un total de 1.158 casos atendidos, superando el umbral basal calculado para registro de casos por OMI, que se establece en 67 casos por 100.000 habitantes para la temporada 2017-2018. La tasa de incidencia se calculó tomando como referencia la población de OMI-AP a 31 de agosto de 2017 (1.295.572 personas). (Gráfico 2).

Esta semana se han registrado a través del sistema PCH un total de 187 urgencias por gripe en los hospitales públicos de la comunidad Autónoma de Aragón, lo que supone **un 1,6 % del total de urgencias atendidas (11.484)**. Se ha superado el umbral basal calculado para las urgencias hospitalarias en un 0,7% del total para la temporada 2017-2018.

Gráfico 2. Incidencia semanal de gripe en Aragón. OMI-AP. Temporada 2017-2018



Vigilancia de la gripe en España. Semana 51/2017 (del 18 al 24 de diciembre)

Fuente: Sistema de Vigilancia de la gripe en España. Centro Nacional de Epidemiología.

Vigilancia epidemiológica. Sistemas centinela:

En la semana 51/2017 las tasas de incidencia de gripe superan el umbral basal en seis redes centinela (Aragón, Baleares, Cataluña, Comunitat Valenciana, La Rioja y Navarra) mientras en Asturias, Andalucía, Cantabria, Castilla La Mancha, Castilla y León, Madrid y País Vasco ya se superó en semanas previas.

La intensidad es media en Asturias, baja en el resto del territorio vigilado, excepto Canarias, Extremadura, Ceuta y Melilla, donde la intensidad es basal. La difusión de la enfermedad se intensifica en diversas partes del territorio sujeto a vigilancia: el nivel de difusión es epidémico en Asturias, Aragón, Castilla y León, Cataluña, Comunitat Valenciana, Madrid, La Rioja y País Vasco; local en Andalucía, Cantabria, Castilla La Mancha y Navarra y esporádico o nula en el resto de redes. La evolución de la actividad gripal se señala creciente en la mayoría de las redes centinela.

La tasa global de incidencia de gripe **aumenta a 119,2 casos por 100.000 habitantes** (Razón de tasas:1,6; IC 95%: 1,5-1,8), superándose por segunda semana el umbral basal establecido. Se señala un nivel de intensidad bajo y una evolución creciente.

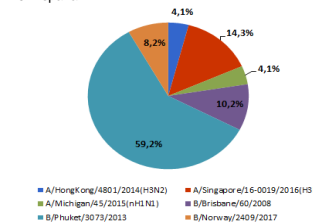
Vigilancia virológica:

En la semana 51/2017 se enviaron 312 muestras centinela a los laboratorios del sistema de las que 120 han sido positivas para el virus de la gripe, 84 tipo B, 20 A(H3N2), 8 A(H1N1)pdm09 y 8 A no subtipado. La circulación de B es mayoritaria desde la semana 44/2017, pero también con un ligero aumento en el porcentaje de positividad del virus tipo A.

Además, se han notificado 428 detecciones no centinela: 326 (76%) tipo B, y 102 (24%) tipo A (39 A(H3N2), 7 A(H1N1)pdm09 y 56 ANS).

Basándose en el estudio de la hemaglutinina el Centro nacional de Microbiología ha caracterizado genéticamente 9 virus de gripe A(H3N2), dos virus A(H1N1) y 38 virus B. (Gráfico 3).

Gráfico 3. Caracterizaciones genéticas de detecciones de virus de la gripe. Temporada 2017-18. España.



Fuente: Sistema de Vigilancia de la Gripe en España

Brotos de gripe:

Desde el inicio de la temporada 2017-18 se han notificado dos brotes de gripe en la misma Comunidad Autónoma, uno correspondiente a la semana 47/2017 y otro a la semana 50/2017. El primero se produjo en una institución sanitaria debido a virus B y el segundo en un geriátrico, causado por virus A no subtipado.

Vigilancia de casos graves hospitalizados confirmados de gripe (CGHCG):

Desde el inicio de la temporada se han notificado 247 CGHCG en dieciséis CCAA. De ellos, el 52% son hombres y el 48% mujeres. En 160 pacientes (65%) se identificó el virus de gripe B, y en 87 (35%) el virus A. De los virus tipo A subtipados (28), 19 son A(H3N2) y 9 A(H1N1)pdm09. El 88% de los casos tenían al menos un factor de riesgo y 76 casos requirieron ingreso en UCI. De los 172 pacientes pertenecientes a grupos recomendados de vacunación el 71% no habían recibido la vacuna antigripal de esta temporada.

Desde el inicio de la temporada se han notificado 22 defunciones por gripe confirmada por laboratorio, el 68% en hombres. De ellas 13 están asociadas a virus B y 9 a virus A, (6 A no subtipado y 3 A(H3N2)).

Vigilancia Internacional de la gripe.

Fuente: Sistema de Vigilancia de la gripe en España. Centro Nacional de Epidemiología.

Situación en Europa:

En la semana 50/2017 la actividad gripal en Europa se mantuvo baja en 40 de los 45 países que enviaron datos al ECDC, pero se incrementó en Europa Occidental, Escandinavia y Turquía. La tasa de detección en muestras centinela se incrementa al 26%. Desde la semana 40/2017, el 62% de los virus centinela detectados son tipo B.

Situación en el Mundo:

En la zona templada del hemisferio norte la actividad gripal continúa incrementándose mientras que en la zona templada del hemisferio sur la actividad gripal ha descendido a niveles de inter-temporada. En Centroamérica y el Caribe se mantiene baja la actividad gripal. A nivel mundial la mayoría de detecciones corresponden a los virus A(H3N2) y B/Yamagata.

En Estados Unidos de América en la semana 50/2017 la actividad gripal continúa incrementándose respecto a la temporada previa. El porcentaje de muestras positivas sigue elevándose respecto al de semanas previas. El virus tipo A supone el 87% de las detecciones en los laboratorios de Salud Pública siendo el subtipo A(H3N2) el más frecuente entre los subtipados (91%).

En Canadá en la semana 50/2017 la actividad gripal continúa aumentando, el porcentaje de muestras positivas aumenta al 21%. El número y porcentaje de muestras positivas para A está por encima de la media de temporadas previas, pero dentro de valores esperados. En el caso de virus B es superior al de temporadas previas en esta fecha.

Para más información:

- **Vigilancia de la gripe en Aragón:** <http://bit.ly/1NyRQ8b>
- **Vigilancia de la gripe en España:** <http://vgripe.isciii.es/gripe/inicio.do>
- **Vigilancia de la gripe en Europa:** <http://flunewseurope.org/>
- **Vigilancia de la gripe en el mundo:** <http://www.who.int/influenza/en/>

Red Centinela de Aragón. Vigilancia de Gripe.

Dirección General de Salud Pública. Sección de Vigilancia Epidemiológica. Tel: 976 716285.

Suscripciones Boletín Centinela Gripe: e-mail: vigilanciadelagripe@aragon.es