



BOLETÍN ESTADO DE SALUD DE ARAGÓN

NÚMERO 9, MAYO 2018

DIABETES EN MENORES DE 15 AÑOS. ARAGÓN 1991-2016

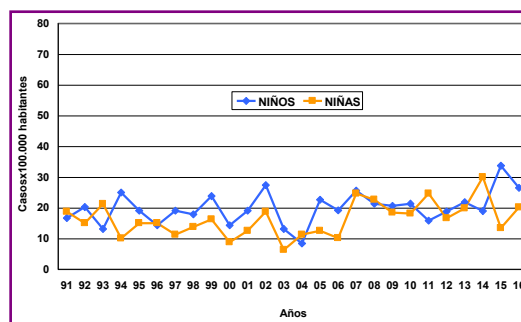
CONTENIDO:

Diabetes en menores de 15 años. Aragón 1991-2016

Desde el año 1991 se han notificado 811 casos de DM1 desde distintas fuentes. El 56 % han sido niños y el 44 % niñas. Al categorizar por grupos de edad se observa que en los tres grupos son más frecuentes los niños.

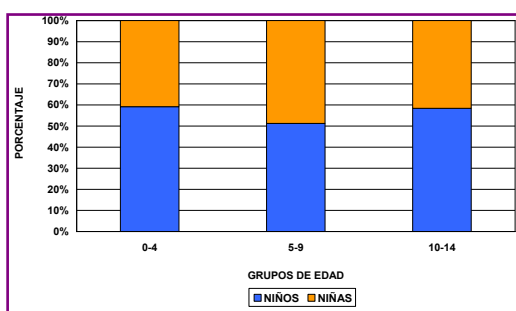
La incidencia del periodo 1991-2016 ajustada a grupos de población de igual tamaño es de 17,8 casos/100.000 hab.

Tasas de incidencia por sexo. Aragón 1991-2016



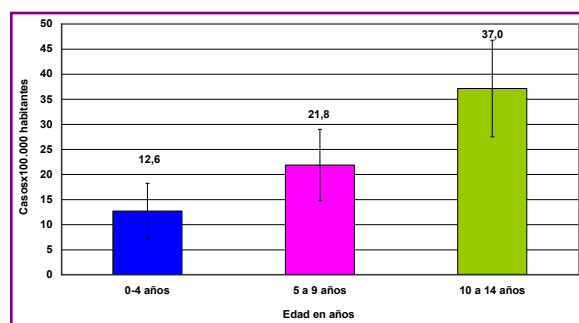
Tanto en niños como en niñas se observa la incidencia más elevada en los grupos de edad de 10 a 14 años, aunque en las niñas las tasas son muy semejantes a las de 5 a 9 años.

Distribución de los casos por sexo y grupo de edad. 1991-2016

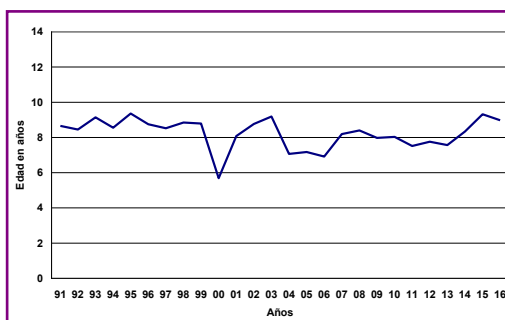


La media de edad de inicio de insulinización en el periodo 1991-2016 ha sido 8,3 años. La mediana ha sido 9 años en niños y 8 en niñas .

Incidencia en niños por grupo de edad. Aragón 2012-2016



Media de edad de inicio de insulinización. Evolución Aragón 1991-2016

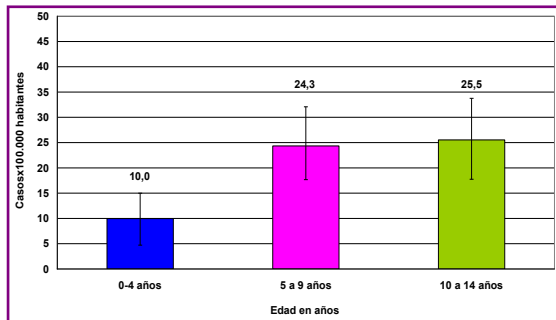


Informe Completo

<https://bit.ly/2JOb6Ud>

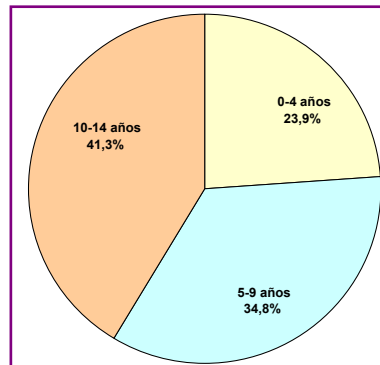
DIABETES EN MENORES DE 15 AÑOS. ARAGÓN 1991- 2016

Incidencia en niñas por grupos de edad. Aragón 2012-2016

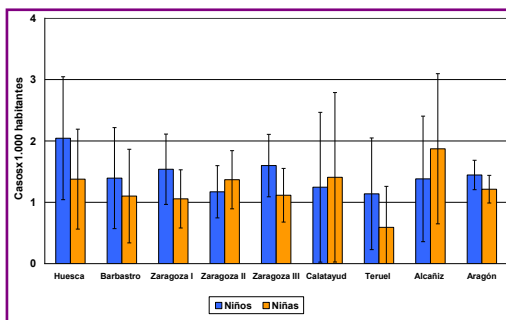


La tasa de prevalencia bruta en Aragón de DM1 en menores de 15 años en el año 2016 es de 1,4 por 1000 habitantes.

Distribución porcentual por edad de los casos que debutan en CAD. Aragón 1991-2016



Tasa de prevalencia ajustada por sector sanitario y sexo. Aragón 31/12/2016



El valor medio de la HbA1c al diagnóstico fue de 11,67 mg/dl .

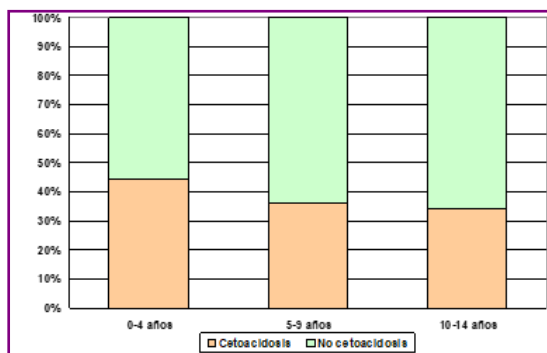
El valor de la hemoglobina glicosilada es más elevado en los grupos de edad más altos, con diferencias significativas respecto al grupo de 0-4 años.

Aproximadamente el 37 % de los casos debutaron en Cetoacidosis Diabética (CAD).

Del total de los casos que debutan en cetoacidosis, el 41 % se dan en el grupo de edad de 10 a 14 años.

Si se considera el porcentaje de niños que debutan en CAD dentro de cada grupo de edad, observamos que es en el grupo de edad de 0 a 4 años en el que mayor porcentaje de debut en CAD se presenta (44,3 %).

Porcentaje de niños dentro de cada grupo de edad que debutan en CAD. Aragón 1991-2016



Informe completo

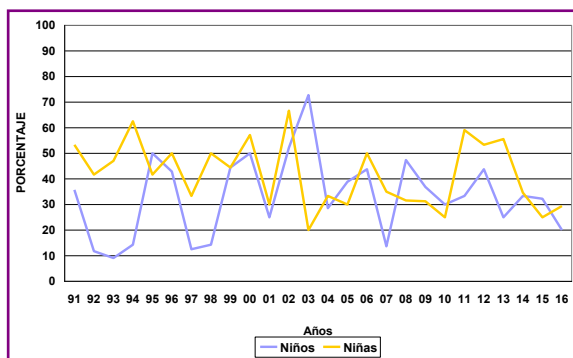
<https://bit.ly/2J0b6Ud>

La evolución del debut en CAD es muy variable a lo largo del tiempo. Los años 2000, 2002 y 2003 son los que presentan las cifras más elevadas.

www.saludpublicaaragon.es

DIABETES EN MENORES DE 15 AÑOS. ARAGÓN 1991- 2016

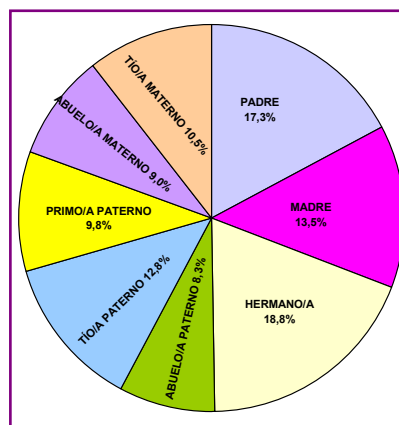
Porcentaje de casos que debutan en CAD por sexo. Evolución Aragón 1991-2016



La variable "antecedentes familiares" se conoce en el 80 % de los casos y muestra los siguientes resultados:

El 19,4 % tenían antecedente familiar de DM1. De ellos, el 48,1 % relacionado con el padre y/o familia paterna, el 33,1 % con la madre y/o familia materna y el 18,8 % con hermanos.

Distribución de antecedentes familiares DM1. Aragón 1991-2016



El 37,8 % tenían antecedentes familiares de DM2. De ellos, el 61,2 % relacionado con la familia del padre y el 38,8 % con la familia de la madre.

Informe completo

<https://bit.ly/2J0b6Ud>

DIRECCIÓN GENERAL

Vía Universitat, 36
CP 50017
Zaragoza
Teléfono: 976715915
Suscríbete en: besa@aragon.es

SÍGUENOS EN:

Twitter: [@SaludPublicaAra](https://twitter.com/SaludPublicaAra)

Blog: <http://saludpublicaaragon.blogspot.com.es/>

Web: www.saludpublicaaragon.es

Enlace a Boletín: <http://goo.gl/MjeKNk>

Disponible también en Intranet de Sectores Sanitarios

SECCIÓN DE INFORMACIÓN E INVESTIGACIÓN SANITARIA

ENLACES DE INTERÉS:

- Ministerio de Sanidad, Servicios Sociales e Igualdad:
www.msssi.gob.es
- Instituto Aragonés de Estadística:
www.aragon.es/iaest
- Observatorio de Desigualdades en la Salud:
www.ods-ciberesp.org/
- Sociedad Española de Epidemiología:
www.seepidemiologia.es/