



BOLETÍN ESTADO DE SALUD DE ARAGÓN

NÚMERO 2, OCTUBRE 2014

OLA DE CALOR 2014

CONTENIDO:

Ola de calor 2014

CMBD

Dislipemia OMIAP

Encuesta Nacional Salud

El *Plan de Acción para la prevención de los efectos de las temperaturas extremas sobre la salud* en Aragón, se inició, como todos los años, el 1 de junio y culminó el 15 de septiembre de 2014.

Este Plan contempla la monitorización de diversos indicadores a lo largo de todo el periodo que se notifican diaria o semanalmente desde los diferentes servicios implicados.

Las temperaturas umbrales para Aragón en el 2014 han sido las mismas que el año anterior.

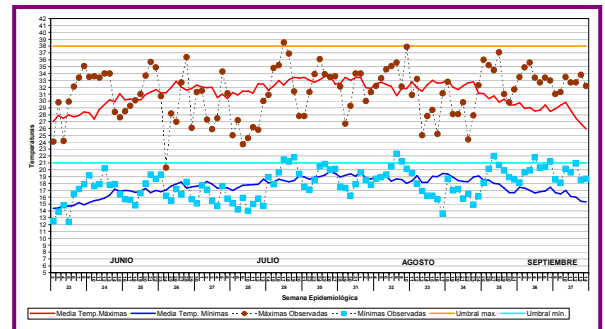
	Temperatura umbral	
	Máxima	Mínima
Zaragoza	38	21
Huesca	34	20
Teruel	35	20

Las alertas notificadas han sido de Nivel 1 (Nivel Amarillo) en Zaragoza y Huesca, en ambas ciudades durante el mes de Julio.

Teniendo en cuenta todo el periodo, la temperatura media ha sido superior a la de 2013. Si lo analizamos por meses, el mes de junio ha tenido unas temperaturas superiores a las esperadas y el mes de julio y agosto inferiores. Cabe destacar los 15 primeros días del mes de Septiembre, con temperaturas superiores a lo esperado en el 100% de los días.

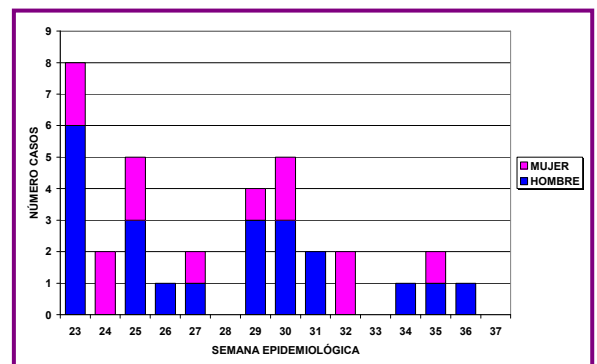
Informe
Completo

<http://goo.gl/vfjNNE>



Media de las temperaturas máximas y mínimas frente a temperaturas observadas. Zaragoza. Junio-Septiembre 2014

El mayor número de casos atendidos en urgencias se produjo en la semana epidemiológica 23 (del 2 al 8 de junio), donde se registraron temperaturas anormalmente altas para los datos históricos, pero sin superar los umbrales definidos.



Curva epidémica de casos relacionados con exceso de temperaturas por semanas epidemiológicas. Aragón 2014.

35 casos atendidos en urgencias hospitalarias con patología relacionada con las altas temperaturas

@SaludPublicaAra

www.saludpublicaaragon.es

CMBD: MORBIMORTALIDAD HOSPITALARIA ARAGÓN. 2004-2012

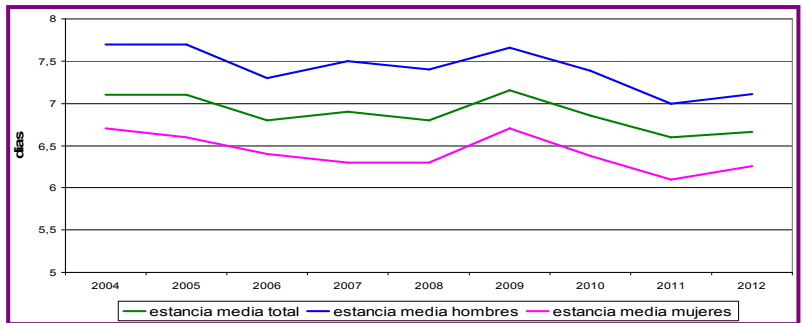
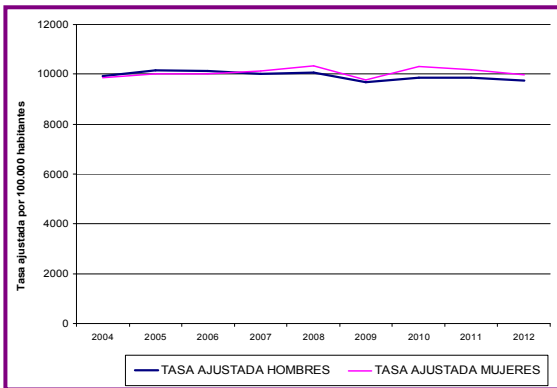
En Aragón, hasta el año 2006 la tasa ajustada de altas hospitalarias ha sido ligeramente superior en hombres.

En el año 2007, se invierte esta tendencia pasando a ser superior en las mujeres hasta el final del periodo analizado.

2004-2012 de 0,4 días, siendo mayor en el año 2009.

Se observa una tendencia discretamente descendente de las tasas ajustadas de defunciones hospitalarias. Se observa mayor tasa de defunción en hombres.

Los hombres presentan en todo el periodo una estancia media más elevada que las mujeres.



Evolución estancia media hombres y mujeres. Aragón 2004-2012

Tasa ajustada por edad de altas hospitalarias. Aragon 2004-2012

La estancia media en los hospitales de Aragón ha presentado un descenso en el periodo

Informe completo

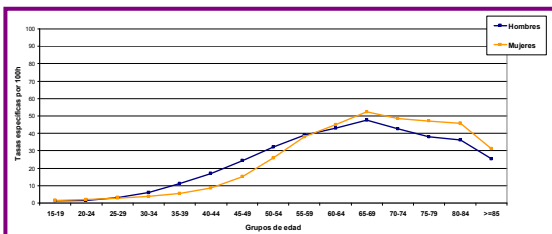
<http://goo.gl/S19h8V>

PREVALENCIA DISLIPEMIA (T93): OMIAP

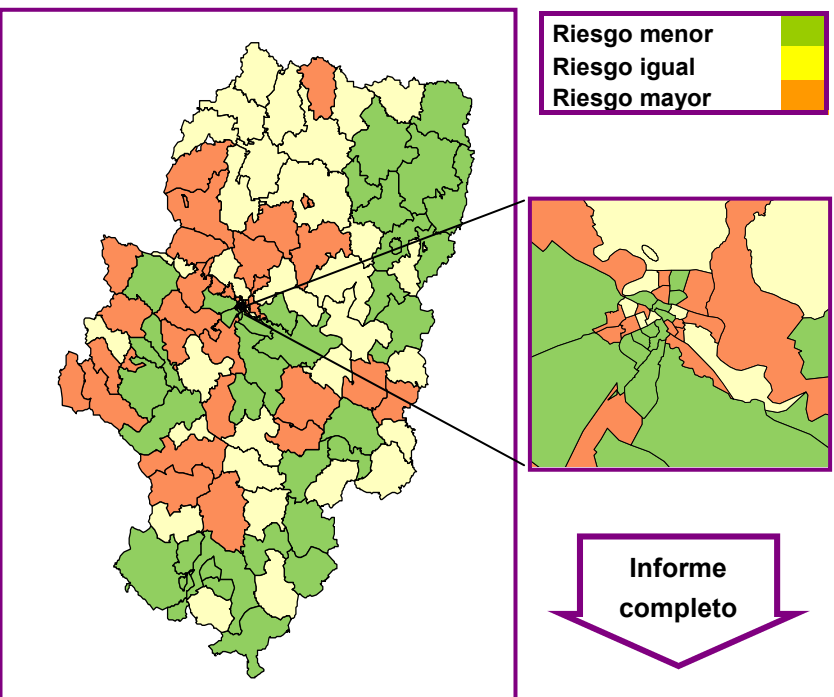
La **prevalencia ajustada** de dislipemia en Aragón a fecha 31-12-2012 es de 19,4 %.

Es más elevada en hombres que en mujeres, siendo Barbastro el sector que presenta la menor prevalencia ajustada.

Los hombres presentan tasas más elevadas hasta los 59 años.



Prevalencia dislipemia >14 años por grupo de edad y sexo. Aragón 2010-2012



<http://goo.gl/DLupDk>

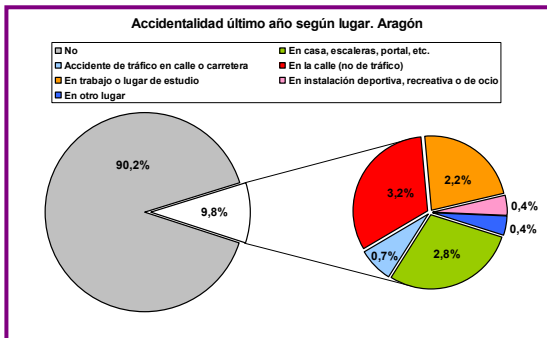
Como se observa en el mapa, las Zonas Básicas de Salud del sur y este de Aragón y sur de Zaragoza, son las que tienen unas REM significativamente inferiores.

Tasa de prevalencia bruta >14 años Aragón: 22,1% (♂ 22% y ♀ 22,2%)

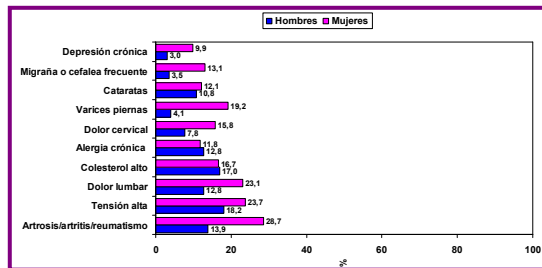
@SaludPublicaAra
www.saludpublicaaragon.es

ENCUESTA NACIONAL DE SALUD 2012. ESTADO DE SALUD

Los resultados de la ENS relativos al estado o resultados en salud en Aragón, reflejan que el 9,8 % de los aragoneses encuestados (adultos y menores) han sufrido **accidentalidad en el último año** y la mayor parte se ha producido en la calle.

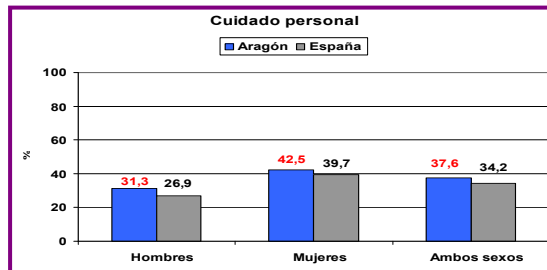


Hay un mayor porcentaje de enfermedades crónicas diagnosticadas en **mujeres**, destacando el grupo de **artrosis, artritis o reumatismo**. En **hombres**, destaca la **tensión alta** seguida del **colesterol**.



El dolor crónico lumbar afecta al 22,8% de los aragoneses de entre 15 y 64 años.

Aragón tiene más porcentaje de encuestados ≥ 65 años que España con **dependencia funcional para el cuidado personal**, en ambos sexos y en hombres y mujeres por separado.



Informe completo

<http://goo.gl/iYgGgu>

DIRECCIÓN GENERAL
DE SALUD PÚBLICA

Vía Universitas, 36

CP 50017

Zaragoza

Teléfono: 976716361

Suscríbete en: besa@aragon.es

SÍGUENOS EN:

Twitter: [@SaludPublicaAra](https://twitter.com/SaludPublicaAra)

Blog: <http://saludpublicaaragon.blogspot.com.es/>

Web: www.saludpublicaaragon.es

Enlace a Boletín: <http://goo.gl/MjeKNk>

Disponible también en Intranet de Sectores Sanitarios

SECCIÓN DE INFORMACIÓN E
INVESTIGACIÓN SANITARIA

ENLACES DE INTERÉS:

- Ministerio de Sanidad, Servicios Sociales e Igualdad:
www.msssi.gob.es
- Instituto Aragonés de Estadística:
www.aragon.es/iaest
- Observatorio de Desigualdades en la Salud:
www.ods-ciberesp.org/
- Sociedad Española de Epidemiología:
www.seepidemiologia.es/