

## Censo de población y viviendas, 2011. Aragón.

Territorio: **Comarca de Maestrazgo**

**Objetivo:** Determinar el número de habitantes, viviendas y edificios, así como ciertas características de los mismos.

**Variables estudiadas:**

*Características de las personas:* Aspectos demográficos (lugar de residencia, lugar de empadronamiento, edad, sexo, nacionalidad, estado civil...), modalidades lingüísticas, estudios, situación laboral, composición del hogar, formas de convivencia, características de los hogares y de los núcleos familiares, migraciones, fecundidad, actividades no remuneradas y movilidad.

*Características de las viviendas:* tipo de vivienda, régimen de tenencia, superficie, número de habitaciones, equipamiento y antigüedad.

*Características los edificios:* tipo de edificio, estado del edificio, año de construcción e instalaciones del edificio.

**Nivel de desagregación territorial:** Comunidad autónoma, provincias, comarcas y municipios de más de 10.000 habitantes.

**Frecuencia:** Decenal.

**Palabras clave:** Dato estadístico, población residente, población empadronada, residentes en colectivos, edad, sexo, nacionalidad, situación de residencia, estado civil, relaciones de parentesco, lugar de nacimiento, variables migratorias, estudios en curso, nivel educativo, relación con la actividad económica, rama de actividad, ocupación, situación profesional, fecundidad a lo largo de la vida, movilidad, instalaciones, régimen de tenencia, superficie útil, número de habitaciones.

---

Fuente: Explotación del fichero censal de microdatos del Censo de población y viviendas 2011. INE.

Fecha de la última actualización: enero de 2015.

---

## **Censo de población y viviendas, 2011. Aragón.**

Territorio: **Comarca de Maestrazgo**

Página / Contenido:

### **INTRODUCCIÓN**

- 3 Mapa
- 4 Notas metodológicas
- 6 Marco muestral

### **TABLAS ESTADÍSTICAS**

#### **POBLACIÓN**

- 7 Población empadronada
- 10 Población residente en establecimientos colectivos
- 13 Población residente en viviendas principales
  - 13 Características demográficas
  - 16 Modalidades lingüísticas
  - 17 Formación
  - 20 Actividad laboral, empleo y actividades no remuneradas
  - 25 Fecundidad
  - 26 Segunda vivienda
  - 28 Formas de convivencia
  - 29 Hogares
  - 32 Núcleos familiares

#### **EDIFICIOS Y VIVIENDAS**

- 35 Edificios
- 36 Viviendas

# Censo de población y viviendas, 2011. Aragón.

Territorio: **Comarca de Maestrazgo**

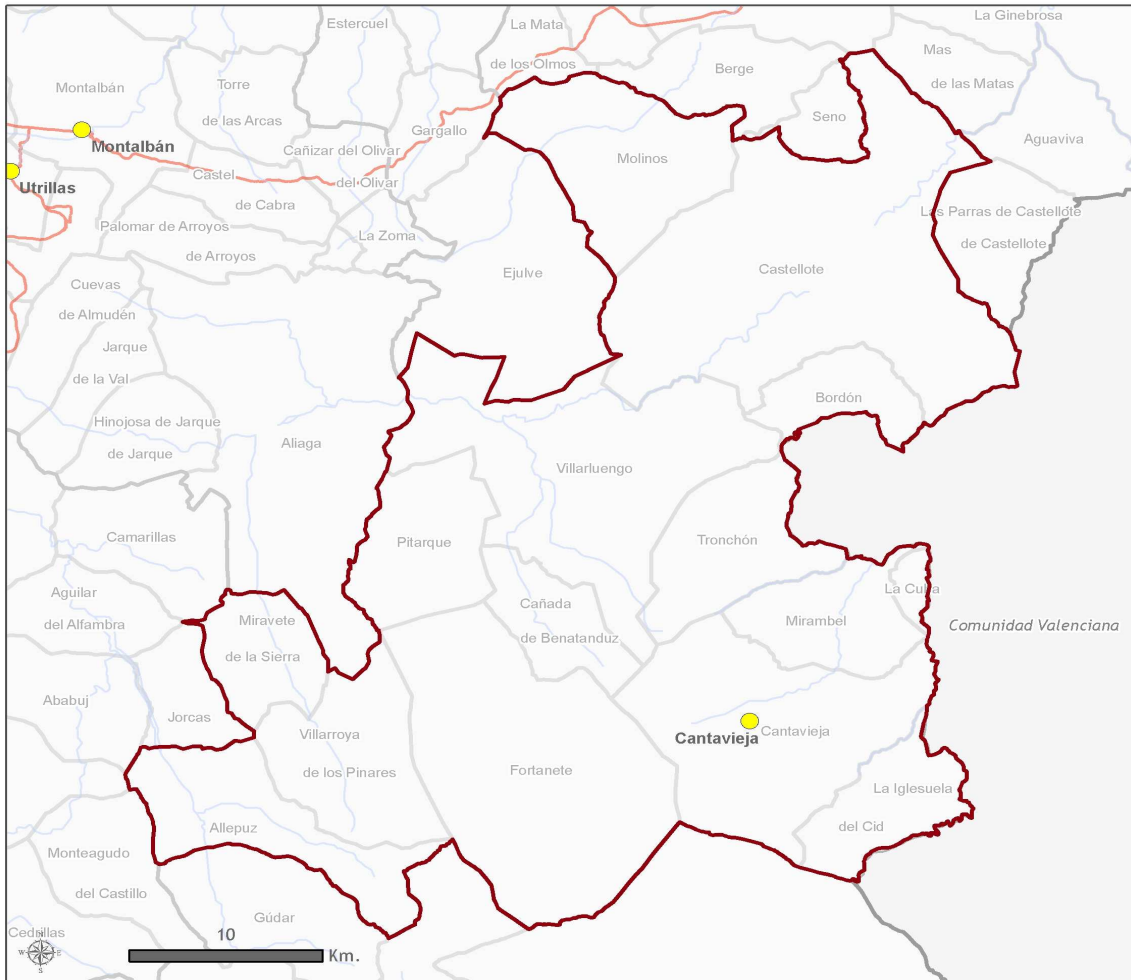


**GOBIERNO DE ARAGON**  
Instituto Aragonés de Estadística

Comarca  
**Maestrazgo**



Centro de Información Territorial de Aragón



Leyenda		Observaciones:
	Límite autonómico	Proyección cartográfica: ETRS89. UTM Huso 30 N.  Fuente de información: CINTA. Gobierno de Aragón.  Año de creación: 2014
	Límite provincial	
	Límite comarcal	
	Límite municipal	
	Capital de comarca	
	Autopistas y autovías	
	Nacionales	
	Red de Ferrocarril	
	Ríos	
	Embalses	

<b>Código:</b>	30
<b>Número de municipios:</b>	15
<b>Superficie:</b>	1.204,25 km <sup>2</sup>
<b>Capital:</b>	Cantavieja
<b>Creación:</b>	Ley 8/2002, BOA 08-05-02



## Censo de población y viviendas, 2011. Aragón.

Territorio: **Comarca de Maestrazgo**

### NOTAS METODOLÓGICAS

Los Censos de Población y Viviendas se constituyen como pieza fundamental para el conocimiento de la realidad sociodemográfica de todo país y región. Es una operación estadística de gran envergadura que realiza el Instituto Nacional de Estadística de forma periódica cada diez años y cuyo objetivo principal es determinar el número de habitantes, viviendas y edificios, así como ciertas características de los mismos. Gracias a los Censos se obtiene una información estadística de indudable valor para la elaboración y evaluación de las políticas demográficas, sanitarias, educativas, asistenciales, etc.

El Censo de Población y Viviendas se diferencia de los anteriores en que se ha realizado una gran encuesta por muestreo en lugar de un censo al uso. El ámbito geográfico en Aragón comprende las unidades estadísticas que están ubicadas en las tres provincias.

La distribución de la muestra de personas y viviendas depende del tamaño del municipio, fijando unos criterios de precisión para las estimaciones, de forma que las fracciones de muestreo varían desde las aplicadas a los municipios de menor tamaño que son investigados exhaustivamente hasta las de los municipios de mayor tamaño a los que corresponden las menores fracciones de muestreo.

La muestra se selecciona en cada municipio, dentro de cada grupo de viviendas, con igual probabilidad. La muestra correspondiente a los inmuebles del fichero precensal, se selecciona mediante muestreo sistemático con arranque aleatorio. La muestra correspondiente al conjunto de inmuebles que son alta en el recorrido exhaustivo se selecciona utilizando el procedimiento de Bernouilli que asigna igual probabilidad a las unidades de muestreo.

Por las características del Censo, se obtiene una menor respuesta relativa de los colectivos más difíciles de encontrar en un domicilio estable. Así, por ejemplo, la muestra de personas de edad avanzada está sobrerrepresentada en la muestra; las personas de nacionalidad española también responden en mayor proporción que los extranjeros, etc. La aplicación de técnicas de calibrado ha solucionado, en buena parte, este problema, aunque hay que tomar con relativa prudencia algunos cruces de variables dado que se ven muy afectados por el tamaño muestral.

El hecho de que los datos censales se obtengan mediante la explotación de una muestra de viviendas, supone que éstos vienen afectados de un error de muestreo, que va a depender no solo del tamaño de la muestra sino también de la característica que se va a estimar.

*Para más información:*

> [Instituto Aragonés de Estadística / Demografía y Población / Cifras de población y Censos demográficos / Censos de población](#)

> [INE / INEbase / Demografía y población / Cifras de población y censos demográficos / Censos de Población y Viviendas 2011](#)

## Censo de población y viviendas, 2011. Aragón.

Territorio: **Comarca de Maestrazgo**

---

### Marco de referencia

La fecha de referencia de este Censo es el 1 de noviembre de 2011.

El Censo de Población y Viviendas 2011 es planteado por el INE como una operación que combina:

- Un fichero precensal realizado a partir de un aprovechamiento máximo de los registros administrativos disponibles, tomando al Padrón como elemento básico de su estructura.
- Un trabajo de campo que incluye dos grandes operaciones:
  - Un Censo de Edificios exhaustivo que permita la georreferenciación de todos los edificios.
  - Una gran encuesta por muestreo, dirigida a un porcentaje relativamente alto de la población para conocer las características de las personas y las viviendas.

### El fichero precensal

Se obtiene a partir del Padrón y de la información estadística y de fuentes administrativas (Movimiento Natural de la Población, Seguridad Social, Agencia Tributaria); permitirá disponer de información suficiente para realizar el recuento de la población y el análisis de su estructura.

### La encuesta de población

Tiene un doble objetivo. En primer lugar proporcionará las características censales de la población para aquellas variables para las que no se disponga de información suficiente en el fichero precensal. En segundo lugar sus datos permitirán cerrar el recuento de la población.

### El censo de edificios

Tiene también varios objetivos: El primero de ellos es asegurar la exhaustividad de la relación de edificios derivados del fichero precensal. Para ello se ha realizado un recorrido completo allí donde ha sido necesario. En dicho recorrido se han recogido las variables de los edificios cuando no se disponía de información previa sobre ellos, se han enumerado todas las viviendas y locales y se ha completado la georreferenciación de los edificios.

## Difusión

### Tablas predefinidas

El Instituto Aragonés de Estadística difunde una colección de fichas para los distintos territorios (comunidad autónoma, provincias, comarcas y municipios de 10.000 y más habitantes). Cada ficha contiene tablas estadísticas con información sobre las características de sus habitantes, las viviendas y edificios.

### Sistemas avanzados de consulta

Si no encuentra la información que necesita en las tablas predefinidas, el usuario podrá realizar su consulta mediante:

[iaest.sociodemografia@aragon.es](mailto:iaest.sociodemografia@aragon.es)

## Censo de población y viviendas, 2011. Aragón.

Territorio: **Comarca de Maestrazgo**

### Marco muestral

La operación del Censo de Población y viviendas, 2011. Aragón, se ha realizado a partir de la explotación del fichero de microdatos facilitado al Instituto Aragonés de Estadística (IAEST) por el Instituto Nacional de Estadística (INE), según el Convenio de Colaboración existente entre el INE y el Gobierno de Aragón a través del IAEST.

En la tabla del marco muestral, se indica la distribución de la población en el fichero de microdatos de los residentes en viviendas principales y colectivas, según el grupo de edad, y que han sido entrevistados o han cumplimentado el cuestionario por las distintas vías que el INE dispuso.

### Distribución de la muestra y de la población por grandes grupos de edad en la comarca de Maestrazgo.

Unidad: número de personas.

	Tamaño de la muestra		Población censal	
	Residentes en colectivos	Residentes en viviendas principales	Residentes en colectivos	Residentes en viviendas principales
<b>Total</b>	<b>32</b>	<b>1.714</b>	<b>34</b>	<b>3.550</b>
Menor de 16 años	0	196	0	396
De 16 a 25 años	2	148	2	340
De 26 a 45 años	2	367	2	901
De 46 a 64 años	8	475	9	924
De 65 a 84 años	12	454	12	860
85 y más años	8	74	8	130

Debido a la metodología empleada para el cálculo de las cifras de población censal, los resultados incluyen cifras con decimales que en las tablas publicadas no se muestran; por este motivo se pueden encontrar discrepancias entre las diferentes desagregaciones que se ofrecen (territorial, por edad, etc.) y su correspondiente total.

Las personas residentes en colectivos respondieron a un cuestionario más abreviado. La población residente empadronada en un municipio se ha calculado a partir de la población residente en dicho municipio en viviendas principales más los que residen y están empadronados en los centros colectivos.

## Censo de población y viviendas, 2011. Aragón.

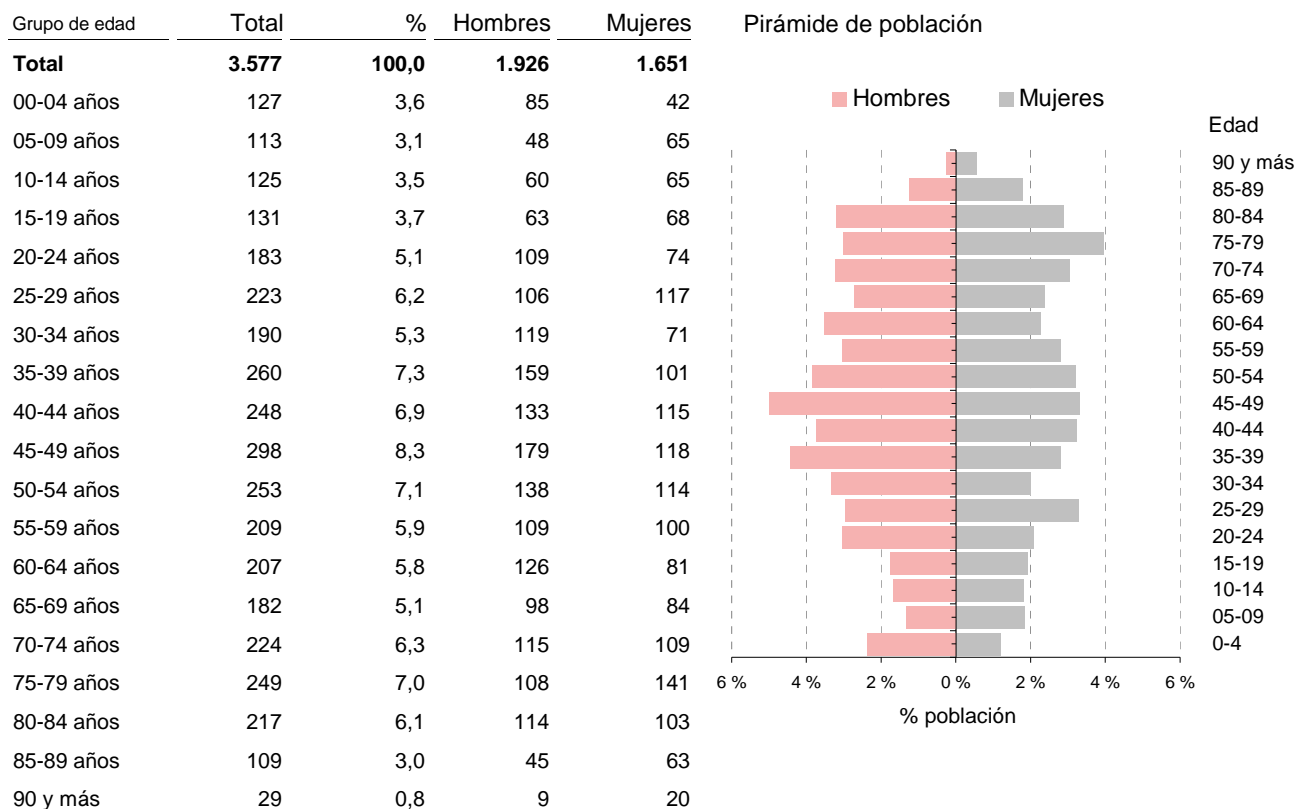
Territorio: **Comarca de Maestrazgo**

### Población empadronada

Incluye la población empadronada en viviendas principales y los empadronados en viviendas colectivas.

#### Población total empadronada por grupos quinquenales de edad y sexo.

Unidad: número y porcentaje de personas.



#### Población total empadronada por grandes grupos de edad, sexo y nacionalidad.

Unidad: número y porcentaje de personas.

	Ambos sexos				Hombres		Mujeres	
	Total	Españoles	% extranjeros		Españoles	Extranjeros	Españolas	Extranjeras
			Extranjeros	s/pobl.total				
<b>Total</b>	<b>3.577</b>	<b>3.208</b>	<b>370</b>	<b>10,3</b>	<b>1.722</b>	<b>205</b>	<b>1.486</b>	<b>165</b>
Menor de 16	396	283	113	28,4	142	70	142	42
16 a 25 años	342	297	44	13,0	143	29	155	16
26 a 45 años	901	736	164	18,3	438	74	298	91
46 a 64 años	929	884	44	4,8	510	31	374	14
65 a 84 años	873	869	4	0,5	434	1	434	3
85 y más	138	138	0	0,0	55	0	83	0

## Censo de población y viviendas, 2011. Aragón.

Territorio: **Comarca de Maestrazgo**

### Población total empadronada de 16 y más años por estado civil y sexo.

Unidad: número y porcentaje de personas.

	Ambos sexos		Hombres		Mujeres	
	Nº	%	Nº	%	Nº	%
<b>Total</b>	<b>3.181</b>	<b>100,0</b>	<b>1.714</b>	<b>100,0</b>	<b>1.467</b>	<b>100,0</b>
Solteros	1.064	33,5	725	42,3	339	23,1
Casados	1.695	53,3	871	50,8	824	56,1
Viudos	347	10,9	73	4,2	274	18,7
Separados	27	0,9	19	1,1	8	0,5
Divorciados	48	1,5	26	1,5	21	1,5

### Población total empadronada por tipo de vivienda en la que están empadronados y sexo.

Unidad: número y porcentaje de personas.

	Ambos sexos		Hombres		Mujeres	
	Nº	%	Nº	%	Nº	%
<b>Total</b>	<b>3.577</b>	<b>100,0</b>	<b>1.926</b>	<b>100,0</b>	<b>1.651</b>	<b>100,0</b>
<b>Viviendas principales</b>	<b>3.550</b>	<b>99,2</b>	<b>1.913</b>	<b>99,3</b>	<b>1.637</b>	<b>99,1</b>
Convencionales	3.550	99,2	1.913	99,3	1.637	99,2
Alojamientos	0	0,0	0	0,0	0	0,0
<b>Viviendas colectivas</b>	<b>28</b>	<b>0,8</b>	<b>13</b>	<b>0,7</b>	<b>14</b>	<b>0,9</b>
Hotel, pensión, albergue	8	0,2	2	0,1	6	0,4
Residencia de trabajadores	0	0,0	0	0,0	0	0,0
Hospital de larga estancia	0	0,0	0	0,0	0	0,0
Asilo o residencia de ancianos	19	0,5	11	0,6	8	0,5
Instituciones para personas con discapacidad	0	0,0	0	0,0	0	0,0
Otra institución de asistencia social a la infancia juventud	0	0,0	0	0,0	0	0,0
Institución religiosa	0	0,0	0	0,0	0	0,0
Instituciones militares	0	0,0	0	0,0	0	0,0
Otro tipo	0	0,0	0	0,0	0	0,0

La población se clasifica por el lugar en que están empadronados, sin tener en cuenta su vivienda de residencia habitual (principal o colectiva).



## Censo de población y viviendas, 2011. Aragón.

Territorio: **Comarca de Maestrazgo**

### Población total empadronada de 25 y más años por nivel máximo de estudios alcanzado y sexo.

Unidad: número y porcentaje de personas.

	Ambos sexos		Hombres		Mujeres	
	Nº	%	Nº	%	Nº	%
<b>Total</b>	<b>2.898</b>	<b>100</b>	<b>1.561</b>	<b>100</b>	<b>1.337</b>	<b>100</b>
Analfabetos	39	1,3	6	0,4	33	2,5
Sin estudios	1.109	38,3	591	37,9	518	38,7
ESO, EGB, Bachillerato Ele.	1.064	36,7	589	37,7	475	35,6
Bachillerato Superior	174	6,0	89	5,7	86	6,4
FP Grado Medio	194	6,7	139	8,9	55	4,1
FP Grado Superior	123	4,2	69	4,4	53	4,0
Diplomatura	101	3,5	40	2,6	61	4,5
Licenciatura y Grado	81	2,8	37	2,3	45	3,3
Doctorado y Máster	13	0,5	2	0,1	12	0,9

Clasificación del nivel de estudios se consideran:

**Analfabetos:** Personas que no saben leer o escribir en ningún idioma.

**Sin estudios:** Personas que saben leer y escribir pero fueron menos de 5 años a la escuela.

### Población total empadronada de 16 y más años por relación con la actividad y sexo.

Unidad: número y porcentaje de personas.

	Ambos sexos		Hombres		Mujeres	
	Nº	%	Nº	%	Nº	%
<b>Total</b>	<b>3.181</b>	<b>100</b>	<b>1.714</b>	<b>100</b>	<b>1.467</b>	<b>100</b>
<b>Activos</b>	<b>1.761</b>	<b>55,3</b>	<b>1.055</b>	<b>61,5</b>	<b>706</b>	<b>48,1</b>
Ocupado	1.406	44,2	879	51,3	527	35,9
Parado que ha trabajado antes	326	10,2	168	9,8	158	10,8
Parado buscando su primer empleo	29	0,9	9	0,5	21	1,4
<b>Inactivos</b>	<b>1.421</b>	<b>44,7</b>	<b>659</b>	<b>38,5</b>	<b>761</b>	<b>51,9</b>
Persona con invalidez laboral permanente	24	0,8	15	0,9	9	0,6
Jubilado, prejubilado, pensionista o rentista	1.106	34,7	563	32,8	543	37,0
Estudiante y otra situación	291	9,1	81	4,8	209	14,3

## Censo de población y viviendas, 2011. Aragón.

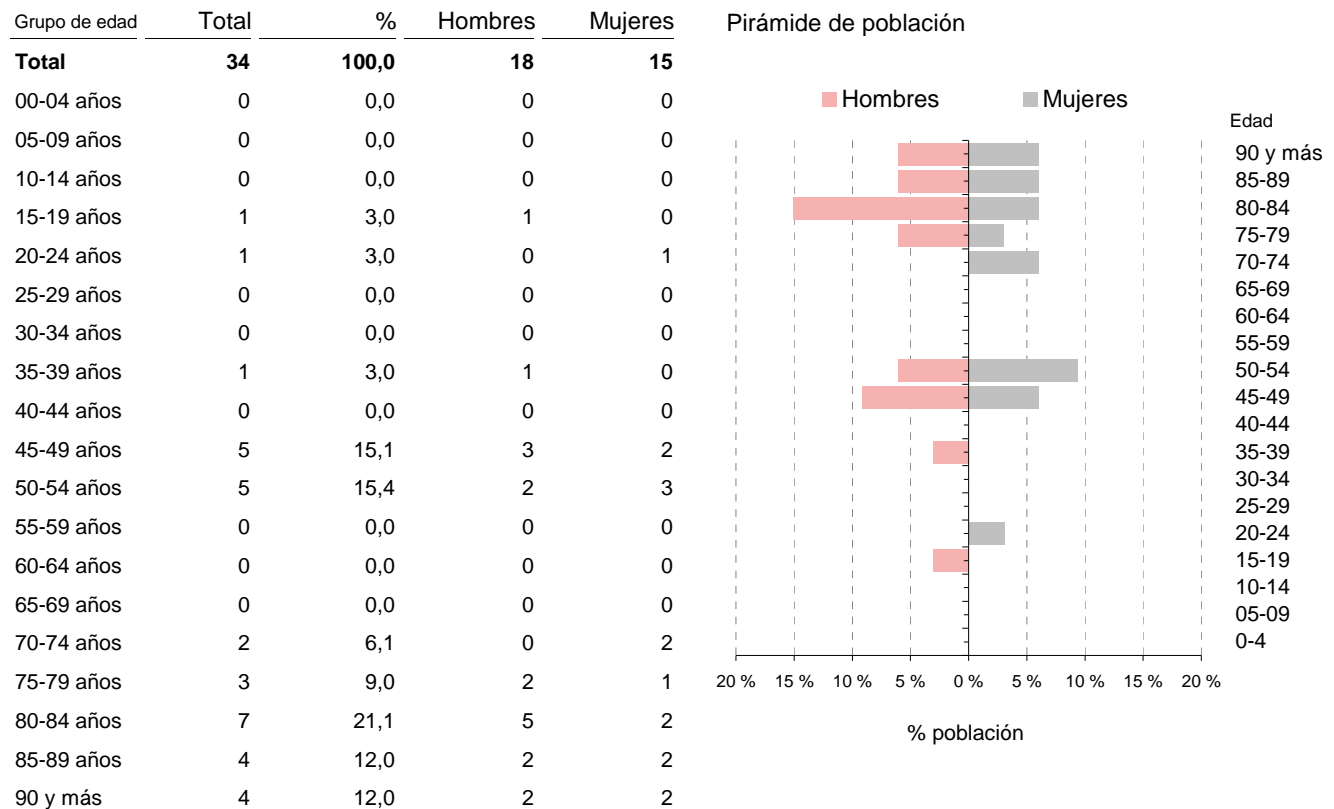
Territorio: **Comarca de Maestrazgo**

### Población residente en establecimientos colectivos

Incluye la población residente en colectivos, independientemente de su lugar de empadronamiento.

#### Población residente en colectivos por grupos quinquenales de edad y sexo.

Unidad: número y porcentaje de personas.



#### Población residente en colectivos por grandes grupos de edad, sexo y nacionalidad.

Unidad: número y porcentaje de personas.

	Ambos sexos				Hombres		Mujeres	
	Total	Espanoles	Extranjeros	% extranjeros s/pobl.total	Espanoles	Extranjeros	Espanolas	Extranjeras
<b>Total</b>	<b>34</b>	<b>32</b>	<b>2</b>	<b>6,1</b>	<b>16</b>	<b>2</b>	<b>15</b>	<b>0</b>
Menor de 16	0	0	0	-	0	0	0	0
16 a 25 años	2	2	0	0,0	1	0	1	0
26 a 45 años	2	1	1	50,0	1	1	0	0
46 a 64 años	9	8	1	11,0	3	1	5	0
65 a 84 años	12	12	0	0,0	7	0	5	0
85 y más	8	8	0	0,0	4	0	4	0

## Censo de población y viviendas, 2011. Aragón.

Territorio: **Comarca de Maestrazgo**

### Población residente en colectivos de 16 y más años por estado civil y sexo.

Unidad: número y porcentaje de personas.

	Ambos sexos		Hombres		Mujeres	
	Nº	%	Nº	%	Nº	%
<b>Total</b>	<b>34</b>	<b>100,0</b>	<b>18</b>	<b>100,0</b>	<b>15</b>	<b>100,0</b>
Solteros	8	24,2	5	27,8	3	19,9
Casados	16	48,6	8	44,4	8	53,6
Viudos	8	24,2	4	22,2	4	26,5
Separados	0	0,0	0	0,0	0	0,0
Divorciados	1	3,0	1	5,6	0	0,0

### Población residente en colectivos por situación de empadronamiento y sexo.

Unidad: número y porcentaje de personas.

	Ambos sexos		Hombres		Mujeres	
	Nº	%	Nº	%	Nº	%
<b>Residentes en colectivos*</b>	<b>34</b>	<b>100,0</b>	<b>18</b>	<b>100,0</b>	<b>15</b>	<b>100,0</b>
Empadronados en el colectivo	28	81,8	13	72,1	14	93,4
Empadronados en viviendas principales	6	18,2	5	27,8	1	6,7

\* Se tienen en cuenta las personas que residen en viviendas colectivas estando empadronadas en ella o en una vivienda principal.

## Censo de población y viviendas, 2011. Aragón.

Territorio: **Comarca de Maestrazgo**

### Población residente en colectivos de 25 y más años por nivel máximo de estudios alcanzado y sexo.

Unidad: número y porcentaje de personas.

	Ambos sexos		Hombres		Mujeres	
	Nº	%	Nº	%	Nº	%
<b>Total</b>	<b>32</b>	<b>100,0</b>	<b>17</b>	<b>100,0</b>	<b>14</b>	<b>100,0</b>
Analfabetos o sin estudios	1	3,2	0	0,0	1	7,1
Primer grado	16	51,4	10	58,8	6	42,5
Segundo grado	14	45,3	7	41,2	7	50,3
Tercer grado	0	0,0	0	0,0	0	0,0

### Población residente en colectivos de 16 y más años por relación con la actividad y sexo.

Unidad: número y porcentaje de personas.

	Ambos sexos		Hombres		Mujeres	
	Nº	%	Nº	%	Nº	%
<b>Total</b>	<b>34</b>	<b>100,0</b>	<b>18</b>	<b>100,0</b>	<b>15</b>	<b>100,0</b>
Ocupados	11	33,6	6	33,4	5	33,8
Parados	0	0,0	0	0,0	0	0,0
Persona con invalidez laboral permanente	0	0,0	0	0,0	0	0,0
Jubilado, prejubilado, pensionista o rentista	20	60,3	11	61,0	9	59,6
Otra situación	2	6,1	1	5,6	1	6,7

Clasificación del nivel de estudios (grados), con los siguientes valores:

**Analfabetos o sin estudios:** se considera que una persona es analfabeta cuando no sabe leer o escribir en ningún idioma y sin estudios: personas que saben leer y escribir pero fueron menos de 5 años a la escuela.

**Primer grado:** personas que fueron a la escuela 5 años o más sin completar EGB, ESO o Bachiller Elemental.

**Segundo grado:** ESO, EGB, Bachiller Elemental, o tiene el Certificado de Escolaridad o de Estudios Primarios. Bachiller (LOE, LOGSE), BUP, Bachiller superior, COU, PREU, FP grado medio, FP I, Oficialía industrial o equivalente, Grado Medio de Música Danza, Certificados de Escuelas Oficiales de Idiomas, FP grado superior, FP II, Maestría industrial o equivalente.

**Tercer grado:** Diplomatura, Arquitectura o Ingeniería Técnica, Grado Universitario, Licenciatura, Arquitectura, Ingeniería, Máster oficial universitario, Especialidades médicas, Doctorado.

## Censo de población y viviendas, 2011. Aragón.

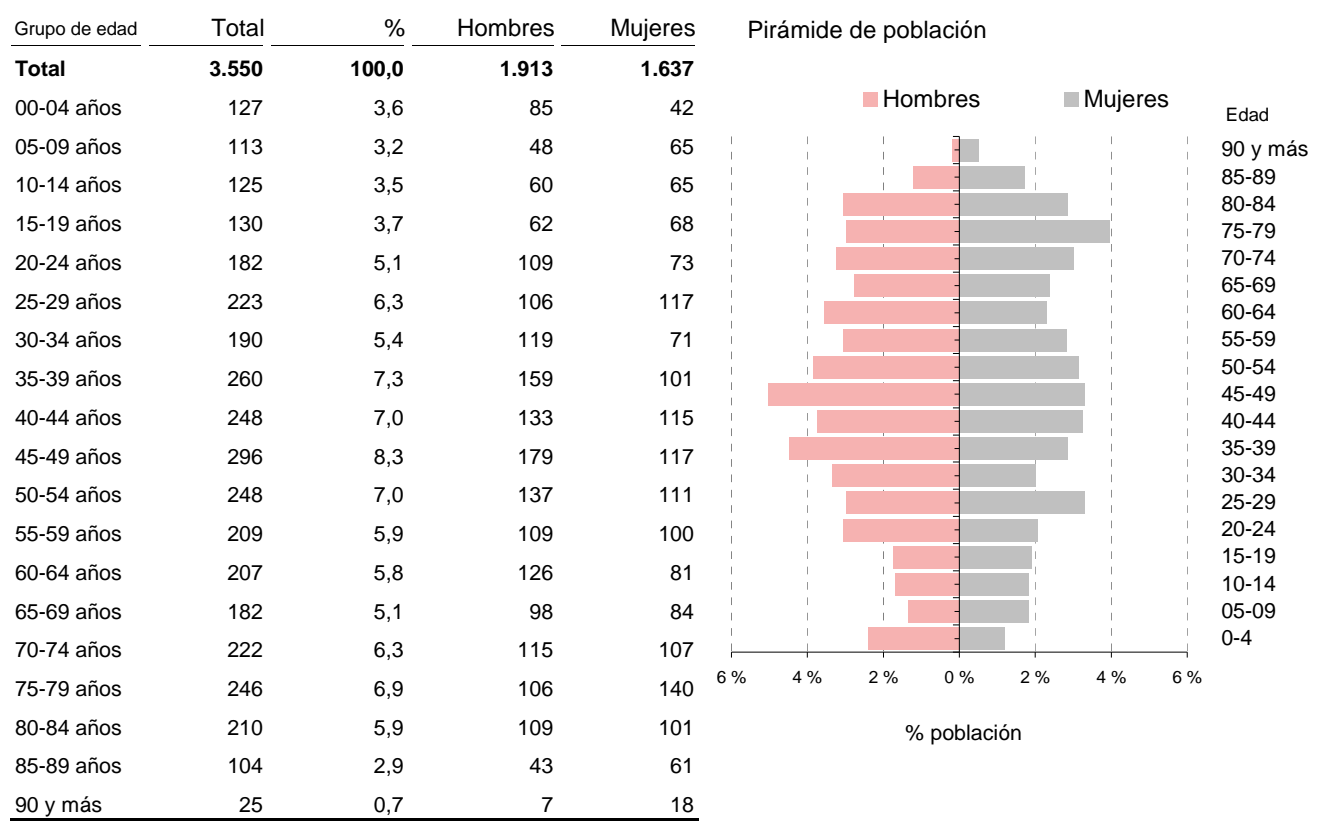
Territorio: **Comarca de Maestrazgo**

### Población residente en viviendas principales · DATOS DEMOGRÁFICOS

Incluye a las personas que residen y/o están empadronadas en viviendas principales.

#### Población residente en viviendas principales por grupos quinquenales de edad y sexo.

Unidad: número y porcentaje de personas.



#### Población residente en viviendas principales por grandes grupos de edad, sexo y nacionalidad.

Unidad: número y porcentaje de personas.

	Ambos sexos				Hombres		Mujeres	
	Total	Españoles	Extranjeros	% extranjeros s/pobl.total	Españoles	Extranjeros	Españolas	Extranjeras
<b>Total</b>	<b>3.549</b>	<b>3.179</b>	<b>370</b>	<b>10,4</b>	<b>1.708</b>	<b>205</b>	<b>1.471</b>	<b>165</b>
Menor de 16	396	284	112	28,3	142	70	142	42
16 a 25 años	341	296	45	13,2	142	29	154	16
26 a 45 años	901	736	165	18,3	438	74	298	91
46 a 64 años	924	879	45	4,9	509	31	370	14
65 a 84 años	860	856	4	0,5	427	1	429	3
85 y más	130	130	0	0,0	51	0	79	0

## Censo de población y viviendas, 2011. Aragón.

Territorio: **Comarca de Maestrazgo**

### Población residente en viviendas principales por relación entre el lugar de nacimiento, lugar de residencia y sexo.

Unidad: número y porcentaje de personas.

	Ambos sexos		Hombres		Mujeres	
	Nº	%	Nº	%	Nº	%
<b>Total</b>	<b>3.550</b>	<b>100,0</b>	<b>1.913</b>	<b>100,0</b>	<b>1.637</b>	<b>100,0</b>
Nació en:						
El mismo municipio en que reside	2.138	60,2	1.214	63,5	924	56,4
Otro municipio de la misma comarca	228	6,4	112	5,9	116	7,1
Otro municipio de Aragón fuera de la comarca	526	14,8	274	14,3	252	15,4
El resto de España	423	11,9	195	10,2	228	13,9
El extranjero	235	6,6	117	6,1	118	7,2

### Población extranjera residente en viviendas principales por nacionalidad y sexo.

Unidad: número y porcentaje de personas.

	Ambos sexos		Hombres		Mujeres	
	Nº	%	Nº	%	Nº	%
<b>Total</b>	<b>370</b>	<b>100,0</b>	<b>205</b>	<b>100,0</b>	<b>165</b>	<b>100,0</b>
<b>Europa</b>	<b>208</b>	<b>56,2</b>	<b>120</b>	<b>58,5</b>	<b>88</b>	<b>53,3</b>
Unión Europea UE27	208	56,2	120	58,5	88	53,3
Resto de Europa	0	0,0	0	0,0	0	0,0
<b>África</b>	<b>28</b>	<b>7,6</b>	<b>12</b>	<b>5,9</b>	<b>16</b>	<b>9,7</b>
Magreb	0	0,0	0	0,0	0	0,0
Resto de África	28	7,6	12	5,9	16	9,7
<b>América</b>	<b>58</b>	<b>15,7</b>	<b>38</b>	<b>18,5</b>	<b>20</b>	<b>12,1</b>
América del Norte	0	0,0	0	0,0	0	0,0
Resto de América	58	15,7	38	18,5	20	12,1
<b>Asia</b>	<b>76</b>	<b>20,5</b>	<b>35</b>	<b>17,1</b>	<b>41</b>	<b>24,8</b>
<b>Oceanía</b>	<b>0</b>	<b>0,0</b>	<b>0</b>	<b>0,0</b>	<b>0</b>	<b>0,0</b>
<b>Apátridas y no consta</b>	<b>0</b>	<b>0,0</b>	<b>0</b>	<b>0,0</b>	<b>0</b>	<b>0,0</b>

## Censo de población y viviendas, 2011. Aragón.

Territorio: **Comarca de Maestrazgo**

### Población residente en viviendas principales de 16 y más años por estado civil y sexo.

Unidad: número y porcentaje de personas.

	Ambos sexos		Hombres		Mujeres	
	Nº	%	Nº	%	Nº	%
<b>Total</b>	<b>3.152</b>	<b>100,0</b>	<b>1.701</b>	<b>100,0</b>	<b>1.453</b>	<b>100,0</b>
Solteros	1.059	33,6	722	42,4	337	23,2
Casados	1.680	53,3	865	50,9	815	56,1
Viudos	339	10,8	69	4,1	270	18,6
Separados	27	0,9	19	1,1	8	0,6
Divorciados	47	1,5	26	1,5	21	1,4

### Población residente en viviendas principales por lugar de residencia en 2001 y sexo.

Unidad: número y porcentaje de personas.

	Ambos sexos		Hombres		Mujeres	
	Nº	%	Nº	%	Nº	%
<b>Total</b>	<b>3.550</b>	<b>100,0</b>	<b>1.913</b>	<b>100,0</b>	<b>1.637</b>	<b>100,0</b>
No había nacido	240	6,8	133	7,0	107	6,5
El mismo municipio en que reside	2.676	75,4	1.464	76,5	1.212	74,0
Otro municipio de la misma comarca	12	0,3	8	0,4	4	0,2
Otro municipio de Aragón fuera de la comarca	163	4,6	75	3,9	88	5,4
Resto de España	197	5,5	98	5,1	99	6,0
En el extranjero	261	7,4	136	7,1	125	7,6

### Población residente en viviendas principales por lugar de residencia hace 1 año y sexo.

Unidad: número y porcentaje de personas.

	Ambos sexos		Hombres		Mujeres	
	Nº	%	Nº	%	Nº	%
<b>Total</b>	<b>3.550</b>	<b>100,0</b>	<b>1.913</b>	<b>100,0</b>	<b>1.637</b>	<b>100,0</b>
No había nacido	25	0,7	21	1,1	4	0,2
El mismo municipio en que reside	3.468	97,7	1.860	97,2	1.608	98,2
Otro municipio de la misma comarca	8	0,2	5	0,3	3	0,2
Otro municipio de Aragón fuera de la comarca	21	0,6	10	0,5	11	0,7
Resto de España	15	0,4	8	0,4	7	0,4
En el extranjero	13	0,4	9	0,5	4	0,2

\* El periodo al que hace referencia es desde Noviembre de 2010 a Octubre 2011.

## Censo de población y viviendas, 2011. Aragón.

Territorio: **Comarca de Maestrazgo**

### Población residente en viviendas principales por modalidades lingüísticas propias de Aragón que conocen y sexo.

Unidad: número y porcentaje de personas.

	Ambos sexos		Hombres		Mujeres	
	Nº	%	Nº	%	Nº	%
<b>Total personas que conocen alguna modalidad lingüística</b>	<b>471</b>	<b>100,0</b>	<b>260</b>	<b>100,0</b>	<b>211</b>	<b>100,0</b>
Aragonés	105	22,3	63	24,2	42	19,9
Catalán	367	77,9	197	75,8	170	80,6
Chapurreau	0	0,0	0	0,0	0	0,0
Patués	0	0,0	0	0,0	0	0,0

La pregunta sobre el conocimiento de una modalidad lingüística propia de Aragón, es de respuesta única. Se ha agrupado en cuatro categorías: "Aragonés" que engloba (Aragonés, Fabla, Cheso, Chistabino, Anotano, Belsetano, Fovano, Bajo Ribagorzano, Estadillano, Foncense, Somontán, Grausino, Ribagorzano), "catalán" (Catalán, Fragatino, Valenciano, Azanuyense, Ballobarino, Benaberrrense, Fabarol, Fayonense, Literano, Maellano, Mequinenzano, Nonaspino, Saidiné, Santistebense, Tamaritano, Torrentino). Además se muestran por separado "Chapurreau" y "Patués" (Patués, Benasqués) porque han sido especificadas como primera opción.

### Población residente en viviendas principales por modalidades lingüísticas propias de Aragón que conocen y grandes grupos de edad.

Unidad: número de personas.

	Total	0 a 15 años	16 a 64 años	65 a 84 años	85 y más años
<b>Total personas que conocen alguna modalidad lingüística</b>	<b>471</b>	<b>21</b>	<b>345</b>	<b>96</b>	<b>9</b>
Aragonés	104	11	68	18	7
Catalán	367	10	277	78	2
Chapurreau	0	0	0	0	0
Patués	0	0	0	0	0

### Población residente en viviendas principales que conocen alguna modalidad lingüística propia de Aragón por grado de conocimiento y grandes grupos de edad.

Unidad: porcentaje.

	Total	0 a 15 años	16 a 64 años	65 a 84 años	85 y más años
<b>Total</b>	<b>466</b>	<b>21</b>	<b>340</b>	<b>96</b>	<b>9</b>
La entiende	126	3	86	36	1
La entiende y la sabe leer	69	4	57	8	0
La sabe hablar	44	4	23	15	2
La sabe leer y hablar	59	0	51	8	0
La sabe leer, hablar y escribir	144	10	112	16	6
No sabe o no contesta	24	0	11	13	0



## Censo de población y viviendas, 2011. Aragón.

Territorio: **Comarca de Maestrazgo**

### Población residente en viviendas principales · FORMACIÓN

Incluye a las personas que residen y/o están empadronadas en viviendas principales.

Población residente en viviendas principales de 16 años y más por grupos de edad, grado de formación y SEXO.

Unidad: número y porcentaje de personas.

	Total	%	Hombres	Mujeres
<b>Total</b>	<b>3.152</b>	<b>100,0</b>	<b>1.701</b>	<b>1.451</b>
Analfabetos o sin estudios	562	17,8	267	295
Primer grado	607	19,3	344	263
Segundo grado	1.761	55,9	1.004	757
Tercer grado	222	7,0	86	136
<b>De 16 a 25 años</b>	<b>339</b>	<b>100,0</b>	<b>169</b>	<b>170</b>
Analfabetos o sin estudios	10	2,9	5	5
Primer grado	33	9,7	20	13
Segundo grado	255	75,2	133	122
Tercer grado	41	12,1	11	30
<b>De 26 a 45 años</b>	<b>900</b>	<b>100,0</b>	<b>512</b>	<b>388</b>
Analfabetos o sin estudios	18	2,0	7	11
Primer grado	62	6,9	36	26
Segundo grado	699	77,7	424	275
Tercer grado	121	13,4	45	76
<b>De 46 a 64 años</b>	<b>922</b>	<b>100,0</b>	<b>540</b>	<b>382</b>
Analfabetos o sin estudios	76	8,2	30	46
Primer grado	192	20,8	136	56
Segundo grado	611	66,3	353	258
Tercer grado	43	4,7	21	22
<b>65 años o más</b>	<b>991</b>	<b>100,0</b>	<b>480</b>	<b>511</b>
Analfabetos o sin estudios	458	46,2	225	233
Primer grado	320	32,3	152	168
Segundo grado	196	19,8	94	102
Tercer grado	17	1,7	9	8

Clasificación del nivel de estudios, con los siguientes valores:

**Analfabetos:** Se considera que una persona es analfabeta cuando no sabe leer o escribir en ningún idioma.

**Sin estudios:** Personas que saben leer y escribir pero fueron menos de 5 años a la escuela.

**Primer grado:** Personas que fueron a la escuela 5 años o más sin completar EGB, ESO o Bachiller Elemental.

**Segundo grado:** ESO, EGB, Bachiller Elemental, o tiene el Certificado de Escolaridad o de Estudios Primarios. Bachiller (LOE, LOGSE), BUP, Bachiller superior, COU, PREU, FP grado medio, FP I, Oficialía industrial o equivalente, Grado Medio de Música Danza, Certificados de Escuelas Oficiales de Idiomas, FP grado superior, FP II, Maestría industrial o equivalente.

**Tercer grado:** Diplomatura, Arquitectura o Ingeniería Técnica, Grado Universitario, Licenciatura, Arquitectura, Ingeniería, Máster oficial universitario, Especialidades médicas, Doctorado.

## Censo de población y viviendas, 2011. Aragón.

Territorio: **Comarca de Maestrazgo**

### Población residente en viviendas principales de 16 años y más recibiendo algún tipo de enseñanza por grupos de edad y sexo.

Unidad: número y porcentaje de personas.

	Ambos sexos		Hombres		Mujeres	
	Nº	%	Nº	%	Nº	%
<b>Personas que estudian</b>	<b>363</b>	<b>11,5</b>	<b>162</b>	<b>9,5</b>	<b>201</b>	<b>13,8</b>
De 16 a 25 años	181	53,1	82	48,0	99	58,2
De 26 a 45 años	109	12,1	42	8,2	67	17,2
De 46 a 64 años	60	6,5	33	6,1	27	7,0
De 65 a 84 años	14	1,6	5	1,2	9	2,1
De 85 y más años	1	0,8	1	2,0	0	0,0

Los porcentajes están calculados sobre el total de núcleos. No suman 100 porque en un núcleo familiar puede haber hijos de diversas edades.

**Personas que estudian:** Se consideran todas las personas que reciben algún tipo de enseñanza (incluso academias, cursos organizados por su empresa..) con independencia de su situación laboral.

### Población residente en viviendas principales de 25 y más años por nivel máximo de estudios alcanzado y sexo.

Unidad: número y porcentaje de personas.

	Ambos sexos		Hombres		Mujeres	
	Nº	%	Nº	%	Nº	%
<b>Total</b>	<b>1.739</b>	<b>100,0</b>	<b>959</b>	<b>100,0</b>	<b>780</b>	<b>100,0</b>
ESO, EGB, Bachillerato Ele.	1.053	60,6	584	60,9	469	60,1
Bachillerato Superior	175	10,1	89	9,3	86	11,0
FP Grado Medio	194	11,2	139	14,5	55	7,1
FP Grado Superior	121	7,0	68	7,1	53	6,8
Diplomatura	101	5,8	40	4,2	61	7,8
Licenciatura y Grado	82	4,7	37	3,9	45	5,8
Doctorado y Master	14	0,8	2	0,2	12	1,5

## Censo de población y viviendas, 2011. Aragón.

Territorio: **Comarca de Maestrazgo**

### Población residente en viviendas principales de 25 y más años por tipo de estudios finalizados y sexo.

Unidad: número y porcentaje de personas.

	Ambos sexos		Hombres		Mujeres	
	Nº	%	Nº	%	Nº	%
<b>Total</b>	<b>511</b>	<b>100,0</b>	<b>286</b>	<b>100,0</b>	<b>225</b>	<b>100,0</b>
Educación (Magisterio, Educación Infantil, Pedagogía, ...)	74	14,5	26	9,1	48	21,3
Artes y Humanidades (Historia, Lenguas, Imagen y Sonido,...)	15	2,9	3	1,0	12	5,3
Derecho y Ciencias Sociales (Administración, Psicología, Economía, Periodismo, ...)	93	18,2	33	11,5	60	26,7
Ciencias (Biología, Química, Física, Matemáticas, ...) e Informática (incluida Ingeniería Informática)	20	3,9	12	4,2	8	3,6
Arquitectura, Construcción, Formación Técnica e Industrias (Mecánica, Metal, Electrónica, Diseño, Confección, Alimentación, etc., incluidas Ingenierías de estos campos)	132	25,8	118	41,3	14	6,2
Agricultura, Ganadería, Pesca y Veterinaria (incluida Ingeniería Agrónoma o similar)	80	15,7	65	22,7	15	6,7
Salud y Servicios Sociales (Medicina, Enfermería, Farmacia, Trabajo Social, ...)	53	10,4	13	4,5	40	17,8
Otros servicios (Turismo, Hostelería, Peluquería, Enseñanza Náutica, Militar, ...)	44	8,6	16	5,6	28	12,4

Se tienen en cuenta las personas que han finalizado estudios de FP Grado Medio, FP Grado Superior y estudios universitarios (Diplomaturas, Licenciaturas, Grados, Máster y Doctorados).

**Censo de población y viviendas, 2011. Aragón.**Territorio: **Comarca de Maestrazgo****Población residente en viviendas principales · ACTIVIDAD LABORAL**

Incluye a las personas que residen y/o están empadronadas en viviendas principales.

**Población residente en viviendas principales de 16 y más años por relación con la actividad y sexo.**

Unidad: número y porcentaje de personas.

	Ambos sexos		Hombres		Mujeres	
	Nº	%	Nº	%	Nº	%
<b>Total</b>	<b>3.154</b>	<b>100,0</b>	<b>1.701</b>	<b>100,0</b>	<b>1.453</b>	<b>100,0</b>
<b>Activos</b>	<b>1.757</b>	<b>55,7</b>	<b>1.055</b>	<b>62,0</b>	<b>702</b>	<b>48,3</b>
Ocupado	1.401	44,4	878	51,6	523	36,0
Parado que ha trabajado antes	326	10,3	168	9,9	158	10,9
Parado buscando su primer empleo	30	1,0	9	0,5	21	1,4
<b>Inactivos</b>	<b>1.398</b>	<b>44,3</b>	<b>648</b>	<b>38,1</b>	<b>750</b>	<b>51,6</b>
Persona con invalidez laboral permanente	24	0,8	15	0,9	9	0,6
Jubilado, prejubilado, pensionista o rentista	1.085	34,4	552	32,5	533	36,7
Estudiante	124	3,9	44	2,6	80	5,5
Otra situación	165	5,2	37	2,2	128	8,8

**Población residente en viviendas principales de 16 o más años por grupos de edad, relación con la actividad y sexo.**

Unidad: número de personas.

	Activos			Inactivos			Tasa de actividad		
	Ambos sexos	Hombres	Mujeres	Ambos sexos	Hombres	Mujeres	Ambos sexos	Hombres	Mujeres
<b>Total</b>	<b>1.755</b>	<b>1.054</b>	<b>701</b>	<b>1.398</b>	<b>647</b>	<b>751</b>	<b>55,7</b>	<b>62,0</b>	<b>48,3</b>
De 16 a 25 años	195	112	83	144	58	86	57,5	65,9	49,1
De 26 a 45 años	840	494	346	61	18	43	93,2	96,5	88,9
De 46 a 64 años	682	426	256	242	114	128	73,8	78,9	66,7
De 65 años y más	38	22	16	952	457	495	3,8	4,6	3,1

**Tasa de actividad** es la razón entre la población activa y la población de 16 y más años.

**Censo de población y viviendas, 2011. Aragón.**Territorio: **Comarca de Maestrazgo****Población activa residente en viviendas principales de 16 y más años por grupos de edad y sexo**

Unidad: número de personas.

	Ocupados			Parados			Tasa de paro		
	Ambos sexos	Hombres	Mujeres	Ambos sexos	Hombres	Mujeres	Ambos sexos	Hombres	Mujeres
<b>Total</b>	<b>1.401</b>	<b>878</b>	<b>523</b>	<b>355</b>	<b>176</b>	<b>179</b>	<b>20,2</b>	<b>16,7</b>	<b>25,5</b>
De 16 a 25 años	107	71	36	88	41	47	45,1	36,6	56,6
De 26 a 45 años	696	429	267	144	65	79	17,1	13,2	22,8
De 46 a 64 años	572	362	210	110	64	46	16,1	15,0	18,0
De 65 años y más	25	16	9	13	6	7	34,2	27,3	43,8

**Población activa residente en viviendas principales de 16 y más años por grandes grupos de edad, nivel de estudios y sexo.**

Unidad: número de personas.

	Ocupados			Parados			Tasa de paro		
	Ambos sexos	Hombres	Mujeres	Ambos sexos	Hombres	Mujeres	Ambos sexos	Hombres	Mujeres
<b>Total</b>	<b>1.401</b>	<b>878</b>	<b>523</b>	<b>355</b>	<b>176</b>	<b>179</b>	<b>20,2</b>	<b>16,7</b>	<b>25,5</b>
<b>De 16 a 64 años</b>	<b>1.376</b>	<b>862</b>	<b>514</b>	<b>342</b>	<b>170</b>	<b>172</b>	<b>19,9</b>	<b>16,5</b>	<b>25,1</b>
Analfabetos y sin estudios	50	30	20	12	10	2	19,4	25,0	9,1
Primer grado	152	108	44	49	38	11	24,4	26,0	20,0
Segundo grado	1.020	662	358	250	112	138	19,7	14,5	27,8
Tercer grado	154	62	92	31	10	21	16,8	13,9	18,6
<b>De 65 y más años</b>	<b>25</b>	<b>16</b>	<b>9</b>	<b>13</b>	<b>6</b>	<b>7</b>	<b>34,2</b>	<b>27,3</b>	<b>43,8</b>
Analfabetos y sin estudios	1	0	1	8	3	5	88,9	100,0	83,3
Primer grado	22	15	7	5	3	2	18,5	16,7	22,2
Segundo grado	2	1	1	0	0	0	0,0	0,0	0,0
Tercer grado	0	0	0	0	0	0	-	-	-

**Tasa de paro** es la razón entre la población parada y la población activa.

## Censo de población y viviendas, 2011. Aragón.

Territorio: **Comarca de Maestrazgo**

### Población ocupada residente en viviendas principales de 16 y más años por grupo de ocupación y sexo.

Unidad: número y porcentaje de personas ocupadas.

	Ambos sexos		Hombres		Mujeres	
	Nº	%	Nº	%	Nº	%
<b>Total</b>	<b>1.401</b>	<b>100,0</b>	<b>878</b>	<b>100,0</b>	<b>523</b>	<b>100,0</b>
Ocupaciones militares	0	0,0	0	0,0	0	0,0
Directores y gerentes	38	2,7	20	2,3	18	3,4
Técnicos y profesionales científicos e intelectuales	92	6,6	30	3,4	62	11,9
Técnicos; profesionales de apoyo	90	6,4	62	7,1	28	5,4
Empleados contables, administrativos y otros empleados de oficina	110	7,9	42	4,8	68	13,0
Trabajadores de los servicios de restauración, personales, protección y vendedores	247	17,6	81	9,2	166	31,7
Trabajadores cualificados en el sector agrícola, ganadero, forestal y pesquero	301	21,5	253	28,8	48	9,2
Artesanos y trabajadores cualificados de las industrias manufactureras y la construcción (excepto operadores de instalaciones y maquinaria)	272	19,4	232	26,4	40	7,6
Operadores de instalaciones y maquinaria, y montadores	116	8,3	101	11,5	15	2,9
Ocupaciones elementales	134	9,6	56	6,4	78	14,9

### Población ocupada residente en viviendas principales de 16 y más años por situación profesional y sexo.

Unidad: número y porcentaje de personas ocupadas.

	Ambos sexos		Hombres		Mujeres	
	Nº	%	Nº	%	Nº	%
<b>Total</b>	<b>1.401</b>	<b>100,0</b>	<b>878</b>	<b>100,0</b>	<b>523</b>	<b>100,0</b>
Empresario, profesional o trabajador por cuenta propia que emplea personal	189	13,5	139	15,8	50	9,6
Empresario, profesional o trabajador por cuenta propia que no emplea personal	381	27,2	273	31,1	108	20,7
Trabajador por cuenta ajena fijo o indefinido	596	42,5	359	40,9	237	45,3
Trabajador por cuenta ajena eventual o temporal	217	15,5	99	11,3	118	22,6
Ayuda familiar	13	0,9	5	0,6	8	1,5
Miembro de cooperativas	7	0,5	4	0,5	3	0,6

**Censo de población y viviendas, 2011. Aragón.**Territorio: **Comarca de Maestrazgo****Población ocupada residente en viviendas principales de 16 y más años por rama de actividad según CNAE 2009 y sexo.**

Unidad: número y porcentaje de personas ocupadas.

	Ambos sexos		Hombres		Mujeres	
	Nº	%	Nº	%	Nº	%
<b>Total</b>	<b>1.401</b>	<b>100,0</b>	<b>878</b>	<b>100,0</b>	<b>523</b>	<b>100,0</b>
Agricultura, ganadería, silvicultura y pesca (cnae 01-03)	332	23,7	270	30,8	62	11,9
Industria extractiva, agua y residuos (cnae 05-09 y 36-39)	49	3,5	49	5,6	0	0,0
Industria de la alimentación, bebidas y tabaco (cnae 10-12)	49	3,5	31	3,5	18	3,4
Industria textil, confección, cuero y calzado (cnae 13-15)	54	3,9	17	1,9	37	7,1
Industria de la madera y del corcho, excepto muebles; cestería y espartería, papel y artes gráficas (cnae 16-18)	18	1,3	15	1,7	3	0,6
Industria química y productos farmacéuticos (cnae 20, 21)	5	0,4	4	0,5	1	0,2
Fabricación de productos de caucho y plásticos y otros productos minerales no metálicos (cnae 22, 23)	7	0,5	6	0,7	1	0,2
Metalurgia y fabricación de productos metálicos, excepto maquinaria y equipo (cnae 24, 25)	6	0,4	5	0,6	1	0,2
Fabricación de productos informáticos, electrónicos, ópticos y material eléctrico (cnae 26, 27)	0	0,0	0	0,0	0	0,0
Fabricación de maquinaria y equipo (cnae 28)	5	0,4	5	0,6	0	0,0
Fabricación de material de transporte (cnae 29, 30)	0	0,0	0	0,0	0	0,0
Otras industrias manufactureras (cnae 31-33)	19	1,4	16	1,8	3	0,6
Suministro de energía eléctrica, gas, vapor y aire acondicionado (cnae 35)	13	0,9	13	1,5	0	0,0
Construcción (cnae 41-43)	202	14,4	197	22,4	5	1,0
Comercio al por mayor y al por menor; reparación de vehículos de motor y motocicletas (cnae 45-47)	118	8,4	52	5,9	66	12,6
Transporte y almacenamiento (cnae 49-53)	46	3,3	29	3,3	17	3,3
Hostelería (cnae 55, 56)	167	11,9	54	6,2	113	21,6
Información y comunicaciones (cnae 58-63)	0	0,0	0	0,0	0	0,0
Actividades inmobiliarias (cnae 68)	0	0,0	0	0,0	0	0,0
Actividades profesionales, científicas y técnicas; actividades administrativas y servicios auxiliares (cnae 69-82)	52	3,7	21	2,4	31	5,9
Educación (cnae 85)	41	2,9	12	1,4	29	5,5
Actividades sanitarias y de servicios sociales (cnae 86-88)	59	4,2	19	2,2	40	7,6
Otros servicios (cnae 90-99)	42	3,0	7	0,8	35	6,7
Actividades financieras y de seguros (cnae 64-66)	18	1,3	12	1,4	6	1,1
Administración Pública y defensa; Seguridad Social obligatoria (cnae 84)	97	6,9	43	4,9	54	10,3

## Censo de población y viviendas, 2011. Aragón.

Territorio: **Comarca de Maestrazgo**

### Población residente en viviendas principales de 16 a 64 años que realizan actividades no remuneradas por tipo de actividad y sexo.

Unidad: número y porcentaje de personas que realizan la actividad.

	Ambos sexos		Hombres		Mujeres	
	Nº	%	Nº	%	Nº	%
<b>Total personas de 16 a 64 años</b>	<b>2.166</b>		<b>1.223</b>		<b>943</b>	
Cuidar a un menor de 15 años	360	16,6	152	12,4	208	22,1
Cuidar a una persona con problemas de salud	151	7,0	80	6,5	71	7,5
Tareas benéficas o voluntariado social	55	2,5	31	2,5	24	2,5
Encargarse de la mayor parte de las tareas domésticas de su hogar	943	43,5	291	23,8	652	69,1

Es una pregunta de respuesta múltiple.

### Población residente en viviendas principales de 65 y más años que realizan actividades no remuneradas por tipo de actividad y sexo.

Unidad: número y porcentaje de personas que realizan la actividad.

	Ambos sexos		Hombres		Mujeres	
	Nº	%	Nº	%	Nº	%
<b>Total personas de 65 y más años</b>	<b>990</b>		<b>479</b>		<b>511</b>	
Cuidar a un menor de 15 años	62	6,3	23	4,8	39	7,6
Cuidar a una persona con problemas de salud	43	4,3	22	4,6	21	4,1
Tareas benéficas o voluntariado social	9	0,9	5	1,0	4	0,8
Encargarse de la mayor parte de las tareas domésticas de su hogar	481	48,6	122	25,5	359	70,3

Es una pregunta de respuesta múltiple.



## Censo de población y viviendas, 2011. Aragón.

Territorio: **Comarca de Maestrazgo**

### Población residente en viviendas principales · FECUNDIDAD

Incluye a las personas que residen y/o están empadronadas en viviendas principales.

#### Mujeres residentes en viviendas principales de 16 o más años por número de hijos nacidos vivos.

Unidad: número y porcentaje de mujeres.

	Total	%
<b>Total</b>	<b>1.453</b>	<b>99,9</b>
Sin hijos	423	29,1
Con hijos	1.029	70,8
1 hijo	262	18,0
2 hijos	491	33,8
3 hijos	135	9,3
4 hijos	73	5,0
5 o más hijos	68	4,7

#### Mujeres residentes en viviendas principales de 16 y más años por número de hijos nacidos vivos y estado civil actual.

Unidad: número de mujeres.

	Total	Soltera	Casada	Viuda	Separada o divorciada
<b>Total</b>	<b>1.451</b>	<b>337</b>	<b>815</b>	<b>270</b>	<b>29</b>
Sin hijos	424	307	70	36	11
Con hijos	1.027	30	745	234	18
1 hijo	261	21	174	59	7
2 hijos	490	8	392	83	7
3 o más hijos	276	1	179	92	4

#### Mujeres residentes en viviendas principales de 16 y más años por número de hijos nacidos vivos y grupos de edad.

Unidad: número de mujeres.

	Total	de 16 a 24 años	de 25 a 34 años	de 35 a 44 años	de 45 a 54 años	de 55 a 64 años	de 65 y más años
<b>Total</b>	<b>1.453</b>	<b>129</b>	<b>188</b>	<b>216</b>	<b>228</b>	<b>181</b>	<b>511</b>
Sin hijos	425	124	117	33	31	37	83
Con hijos	1.028	5	71	183	197	144	428
1 hijo	262	5	50	51	60	23	73
2 hijos	490	0	16	102	111	79	182
3 o más hijos	276	0	5	30	26	42	173

**Censo de población y viviendas, 2011. Aragón.**Territorio: **Comarca de Maestrazgo****Población residente en viviendas principales · SEGUNDA VIVIENDA**

Incluye a las personas que residen y/o están empadronadas en viviendas principales.

**Personas residentes en viviendas principales por disposición de una segunda vivienda (en propiedad, alquiler o cedida gratis).**

Unidad: número y porcentaje de personas.

	Total	%
<b>Personas que pasan más de 14 noches al año fuera de su municipio de residencia</b>	<b>839</b>	<b>23,6</b>
Disponen de segunda residencia:	<b>448</b>	<b>12,6</b>
En Aragón	217	6,1
En Comunidades Limitrofes	173	4,9
En Otras Comunidades Autónomas	14	0,4
En el Extranjero	44	1,2
No disponen de segunda residencia	<b>391</b>	<b>11,0</b>
<b>Personas que no pasan más de 14 noches al año fuera de su municipio de residencia</b>	<b>2.712</b>	<b>76,4</b>

Solo se responde en qué municipio se localiza la segunda residencia si se han pasado 14 noches o más al año fuera de su residencia habitual.

**Personas de nacionalidad española residentes en viviendas principales que pasan más de 14 noches al año fuera de su municipio de residencia en un país extranjero.**

Unidad: número de personas.

País donde pasan más de 14 noches	Total
Perú	6
India	6
Francia	5
Pakistán	5
Reino Unido	4

Se pregunta por los últimos 12 meses y que el motivo sea trabajo, estudio, vacaciones...

## Censo de población y viviendas, 2011. Aragón.

Territorio: **Comarca de Maestrazgo**

Ranking de los municipios en los que las personas residentes en viviendas principales pasan más de 14 noches al año fuera de su municipio de residencia

Unidad: número de personas.

	Total
Zaragoza	148
En el extranjero	123
Teruel	107
Castellón de la Plana/Castelló de la Plana	64
Vinaròs	22
Villafranca del Cid/Vilafranca	20
Mosqueruela	20
Alcañiz	20
Barcelona	18
Cantavieja	16

Se pregunta por los últimos 12 meses y que el motivo sea trabajo, estudio, vacaciones...Se incluyen los 10 municipios con más frecuencia.

## Censo de población y viviendas, 2011. Aragón.

Territorio: **Comarca de Maestrazgo**

### Población residente en viviendas principales · FORMAS DE CONVIVENCIA

Incluye a las personas que residen y/o están empadronadas en viviendas principales.

#### Población residente en viviendas principales de 16 a 64 años por forma de convivencia y sexo.

Unidad: número y porcentaje de personas.

	Ambos sexos		Hombres		Mujeres	
	Nº	%	Nº	%	Nº	%
<b>Total</b>	<b>2.164</b>	<b>100,0</b>	<b>1.222</b>	<b>100,0</b>	<b>942</b>	<b>100,0</b>
Sólos	213	9,8	157	12,8	56	5,9
Sin pareja y con sus padres	658	30,4	433	35,4	225	23,9
Sin pareja y sin sus padres	51	2,4	12	1,0	39	4,1
Con su pareja, sin hijos ni padres	316	14,6	146	11,9	170	18,0
Con su pareja y 1 hijo, sin padres	330	15,2	166	13,6	164	17,4
Con su pareja y 2 hijos, sin padres	338	15,6	160	13,1	178	18,9
Con su pareja y 3 hijos, sin padres	48	2,2	22	1,8	26	2,8
Con su pareja y 4 ó más hijos, sin padres	42	1,9	21	1,7	21	2,2
Con su pareja y alguno de sus padres	58	2,7	28	2,3	30	3,2
Con otras personas pero no en un núcleo	110	5,1	77	6,3	33	3,5

#### Población residente en viviendas principales de 65 y más años por forma de convivencia y sexo.

Unidad: número y porcentaje de personas.

	Ambos sexos		Hombres		Mujeres	
	Nº	%	Nº	%	Nº	%
<b>Total</b>	<b>990</b>	<b>100,0</b>	<b>479</b>	<b>100,0</b>	<b>511</b>	<b>100,0</b>
Sólos	218	22,0	101	21,1	117	22,9
Sólo con su pareja	326	32,9	175	36,5	151	29,5
Padre con hijos	24	2,4	24	5,0	0	0,0
Madre con hijos	84	8,5	1	0,2	83	16,2
Pareja con un hijo	119	12,0	68	14,2	51	10,0
Pareja con 2 o más hijos	28	2,8	17	3,5	11	2,2
Otra forma	191	19,3	93	19,4	98	19,2

**Población residente en viviendas principales · HOGARES**

Incluye a las personas que residen y/o están empadronadas en viviendas principales.

**Tamaño de los hogares.**

Unidad: número y porcentaje de hogares.

	Total	%
<b>Total</b>	<b>1.471</b>	<b>100,0</b>
1 persona	431	29,3
2 personas	455	30,9
3 personas	265	18,0
4 personas	235	16,0
5 personas	46	3,1
6 personas	29	1,9
7 personas o más	10	0,7
<b>Tamaño medio del hogar</b>	<b>2,4</b>	personas

**Tipología de los hogares.**

Unidad: número y porcentaje de hogares.

	Total	%
<b>Total</b>	<b>1.471</b>	<b>100,0</b>
<b>Hogares unipersonales</b>	<b>431</b>	<b>29,3</b>
<b>Hogares multipersonales</b>	<b>1.040</b>	<b>70,7</b>
No forman familia	14	1,0
Forman familia	1.026	69,7
Una familia	1.023	69,5
Sin otras personas	1.016	69,1
Con otras no emparentadas	6	0,4
Dos ó más familias	3	0,2

**Hogares según número de núcleos familiares.**

Unidad: número y porcentaje de hogares.

	Total	%
<b>Total</b>	<b>1.471</b>	<b>100,0</b>
Hogares sin núcleos familiares	498	33,9
Hogares con un núcleo	959	65,2
Hogares con dos núcleos	14	1,0
Hogares con tres ó más núcleos	0	0,0

**Hogar:**  
 Grupo de personas residentes en la misma vivienda familiar.  
 Las diferencias entre hogar y familia son:  
 - El hogar puede ser unipersonal, mientras que la familia tiene que constar, por lo menos, de dos miembros.  
 - Los miembros de un hogar con varias personas no tienen necesariamente que estar emparentados, mientras que los miembros de una familia sí.

**Familia:**  
 Grupo de personas (dos o más) que, residiendo en la misma vivienda, están vinculadas por lazos de parentesco, ya sean de sangre o políticos, e independientemente de su grado.

**Núcleo familiar:**  
 Unidad jerárquica intermedia entre el habitante y la familia.  
 Puede ser de cuatro tipos:  
 · pareja sin hijos,  
 · pareja con uno o más hijos,  
 · padre con uno o más hijos,  
 · y madre con uno o más hijos.  
 Para formar parte del núcleo familiar de sus padres, los hijos deben estar solteros, no estar emparejados ni tener hijos.

**Censo de población y viviendas, 2011. Aragón.**Territorio: **Comarca de Maestrazgo****Estructura de los hogares.**

Unidad: número y porcentaje de hogares.

	Total	%
<b>Total</b>	<b>1.471</b>	<b>100,0</b>
<b>Un adulto</b>	<b>445</b>	<b>30,3</b>
Una mujer de 16 a 64 años	56	3,8
Un hombre de 16 a 64 años	157	10,7
Una mujer de 65 o más años	117	7,9
Un hombre de 65 o más años	101	6,9
Una mujer adulta con uno o más menores	5	0,4
Un hombre adulto con uno o más menores	9	0,6
<b>Dos adultos</b>	<b>610</b>	<b>41,5</b>
Dos adultos de 16 a 64 años, sin menores	167	11,4
Uno al menos de 65 años o más, sin menores	276	18,7
Dos adultos y un menor	70	4,7
Dos adultos y dos menores	86	5,9
Dos adultos y tres o más menores	11	0,8
<b>Tres adultos</b>	<b>235</b>	<b>16,0</b>
Dos adultos de 35 años o más, uno de 16 a 34 años, sin menores	106	7,2
Dos adultos de 35 años o más, uno de 16 a 34 años y un menor	17	1,2
Dos adultos de 35 años o más, uno de 16 a 34 y dos o más menores	5	0,3
Otro hogar de tres adultos, con o sin menores	107	7,3
<b>Cuatro adultos</b>	<b>131</b>	<b>8,9</b>
Dos adultos de 35 años o más, dos de 16 a 34 años, sin menores	61	4,1
Dos adultos de 35 años o más, dos de 16 a 34 años y un menor	8	0,5
Dos adultos de 35 años o más, dos de 16 a 34 años y dos o más menores	1	0,0
Otro hogar de cuatro adultos, con o sin menores	62	4,2
<b>Cinco o más adultos</b>	<b>49</b>	<b>3,3</b>
Cinco o más adultos, con o sin menores	49	3,3

## Censo de población y viviendas, 2011. Aragón.

Territorio: **Comarca de Maestrazgo**

### Hogares según número de parados, ocupados y estudiantes.

Unidad: número y porcentaje de hogares.

	Total	%
<b>Hogares según parados</b>	<b>1.471</b>	<b>100,0</b>
Sin parados	1.184	80,5
Con un parado	236	16,0
Con dos parados o más	51	3,5
<b>Hogares según ocupados</b>	<b>1.471</b>	<b>100,0</b>
Sin ocupados	618	42,0
Con un ocupado	438	29,8
Con dos ocupados	320	21,7
Con tres ocupados	83	5,7
Con cuatro ocupados o más	12	0,8
<b>Hogares según estudiantes</b>	<b>1.471</b>	<b>100,0</b>
Sin estudiantes	1.163	79,0
Con un estudiante	166	11,3
Con dos estudiantes	126	8,6
Con tres estudiantes	8	0,5
Con cuatro estudiantes o más	8	0,5

**Estudiante:** Se considera estudiante a los menores de 16 años que acuden a un centro escolar y los mayores de 16 años que están matriculados en algún estudio y no se encuentran ocupados, parados, jubilados o con invalidez laboral permanente.

### Hogares según nacionalidad de sus miembros.

Unidad: número y porcentaje de hogares.

	Total	%
<b>Total</b>	<b>1.471</b>	<b>100,0</b>
Todos los miembros españoles	1.331	90,5
Todos los miembros extranjeros	90	6,1
Hogar con españoles y extranjeros	50	3,4

**Población residente en viviendas principales · NÚCLEOS FAMILIARES**

Incluye a las personas que residen y/o están empadronadas en viviendas principales.

**Núcleos familiares según tipo.**

Unidad: número y porcentaje de núcleos.

	Total	%
<b>Total</b>	<b>987</b>	<b>100,0</b>
<b>Parejas con hijos</b>	<b>479</b>	<b>48,5</b>
De derecho	456	46,2
De hecho	23	2,3
<b>Parejas sin hijos</b>	<b>344</b>	<b>34,9</b>
De derecho	312	31,6
De hecho	32	3,2
<b>Padre con hijos</b>	<b>37</b>	<b>3,8</b>
<b>Madre con hijos</b>	<b>127</b>	<b>12,9</b>

**Núcleo familiar:**

Unidad jerárquica intermedia entre el habitante y la familia.

Puede ser de cuatro tipos:

- pareja sin hijos,
- pareja con uno o más hijos,
- padre con uno o más hijos,
- y madre con uno o más hijos.

Para formar parte del núcleo familiar de sus padres, los hijos deben estar solteros, no estar emparejados ni tener hijos.

**Familia numerosa:**

Un núcleo familiar es familia numerosa si la pareja, o el padre o madre en los núcleos monoparentales, convive con 3 o más hijos comunes o exclusivos con las siguientes características: solteros y menores de 21 años o solteros, con edades de 21 a 25 años y que cursan estudios de FPII, FP superior, Diplomatura, Licenciatura, Arquitectura, Ingeniería, Doctorado, Postgrado o equivalentes.

**Núcleos familiares según edad de los hijos.**

Unidad: número y porcentaje de núcleos.

	Total	%
Con hijos de 0 a 4 años	111	11,2
Con hijos de 5 a 9 años	96	9,7
Con hijos de 10 a 14 años	98	9,9
Con hijos de 15 a 19 años	99	10,0
Con hijos de 20 a 24 años	131	13,3
Con hijos de 25 a 29 años	106	10,7
Con hijos de más de 30 años	220	22,3

Los porcentajes están calculados sobre el total de núcleos. No suman 100 porque en un núcleo familiar puede haber hijos de diversas edades.

**Núcleos familiares según número de hijos e indicador de familia numerosa.**

Unidad: número y porcentaje de núcleos.

	Total núcleos familiares		Familias numerosas		Familias no numerosas	
	Nº	%	Nº	%	Nº	%
<b>Total</b>	<b>987</b>	<b>100,0</b>	<b>25</b>	<b>100,0</b>	<b>962</b>	<b>100,0</b>
Ningún hijo	344	34,9	-	-	344	35,8
1 hijo/a	356	36,0	-	-	356	37,0
2 hijos/as	224	22,7	-	-	224	23,3
3 hijos/as	42	4,2	16	63,6	26	2,7
4 hijos/as	17	1,7	5	19,8	12	1,2
5 y más hijos/as	4	0,4	4	16,6	0	0,0



**Censo de población y viviendas, 2011. Aragón.**Territorio: **Comarca de Maestrazgo****Diferencia de edad en la pareja.**

Unidad: número y porcentaje de parejas.

	Total	%
<b>Total parejas</b>	<b>823</b>	<b>100,0</b>
<b>Misma edad</b>	<b>76</b>	<b>9,2</b>
<b>Hombre mayor que su pareja</b>	<b>671</b>	<b>81,5</b>
De 1 a 4 años mayor	356	43,3
De 5 a 9 años mayor	229	27,8
10 ó más años mayor	86	10,4
<b>Mujer mayor que su pareja</b>	<b>76</b>	<b>9,2</b>
De 1 a 4 años mayor	73	8,9
De 5 a 9 años mayor	3	0,4
10 ó más años mayor	0	0,0

**Situación de la pareja en relación con la actividad.**

Unidad: número y porcentaje de parejas.

	Total	%
<b>Total parejas</b>	<b>823</b>	<b>100,0</b>
Ambos ocupados	302	36,7
Ambos parados	27	3,3
Ambos inactivos	225	27,3
Hombre ocupado y mujer parada	78	9,5
Hombre ocupado y mujer inactiva	12	1,5
Hombre parado y mujer ocupada	27	3,3
Hombre parado y mujer inactiva	0	0,0
Hombre inactivo y mujer ocupada	31	3,8
Hombre inactivo y mujer parada	12	1,5
Un ocupado y un parado (parejas mismo sexo)	0	0,0
Un ocupado y un inactivo (parejas mismo sexo)	0	0,0
Un parado y un inactivo (parejas mismo sexo)	0	0,0
Otra situación	109	13,2

**Censo de población y viviendas, 2011. Aragón.**Territorio: **Comarca de Maestrazgo****Situación de la pareja en relación con la profesión.**

Unidad: número y porcentaje de parejas.

	Total	%
<b>Total parejas con ambos miembros ocupados</b>	<b>302</b>	<b>100,0</b>
Ambos trabajadores por cuenta propia	84	27,8
Ambos trabajadores por cuenta ajena	103	34,1
Hombre por cuenta propia y mujer por cuenta ajena	91	30,1
Hombre por cuenta ajena y mujer por cuenta propia	16	5,3
Un trabajador por cuenta propia y uno por cuenta ajena (parejas mismo sexo)	0	0,0
Otra situación	7	2,3

**Comparativa de los niveles de estudio en la pareja.**

Unidad: número y porcentaje de parejas.

	Total	%
<b>Total parejas</b>	<b>823</b>	<b>100,0</b>
<b>Mismo nivel de estudios</b>	<b>594</b>	<b>72,2</b>
<b>Hombre con mayor nivel que su pareja</b>	<b>85</b>	<b>10,3</b>
Un grado de diferencia	80	9,7
Dos ó más grados de diferencia	5	0,6
<b>Mujer con mayor nivel que su pareja</b>	<b>145</b>	<b>17,6</b>
Un grado de diferencia	118	14,3
Dos ó más grados de diferencia	27	3,3
<b>Otra situación</b>	<b>0</b>	<b>0,0</b>

Clasificación del nivel de estudios (grados), con los siguientes valores:

**Analfabetos o sin estudios:** se considera que una persona es analfabeta cuando no sabe leer o escribir en ningún idioma y sin estudios: personas que saben leer y escribir pero fueron menos de 5 años a la escuela.

**Primer grado:** personas que fueron a la escuela 5 años o más sin completar EGB, ESO o Bachiller Elemental.

**Segundo grado:** ESO, EGB, Bachiller Elemental, o tiene el Certificado de Escolaridad o de Estudios Primarios. Bachiller (LOE, LOGSE), BUP, Bachiller superior, COU, PREU, FP grado medio, FP I, Oficialía industrial o equivalente, Grado Medio de Música Danza, Certificados de Escuelas Oficiales de Idiomas, FP grado superior, FP II, Maestría industrial o equivalente.

**Tercer grado:** Diplomatura, Arquitectura o Ingeniería Técnica, Grado Universitario, Licenciatura, Arquitectura, Ingeniería, Máster oficial universitario, Especialidades médicas, Doctorado.

**Censo de población y viviendas, 2011. Aragón.**Territorio: **Comarca de Maestrazgo****Edificios****Edificios según tipo.**

Unidad: número y porcentaje de edificios.

	Total	%
<b>Total</b>	<b>3.567</b>	<b>100</b>
Destinado principal o exclusivamente a viviendas	3.529	98,9
Destinado a otros fines	38	1,1

**Estado de los edificios destinados principal o exclusivamente a viviendas.**

Unidad: número y porcentaje de edificios.

	Total	%
<b>Total</b>	<b>3.529</b>	<b>100</b>
Ruinoso	14	0,4
Malo	53	1,5
Deficiente	330	9,4
Bueno	3.132	88,8

**Edificios destinados principal o exclusivamente a viviendas según instalaciones del edificio.**

Unidad: número y porcentaje de edificios.

	Total	%
Accesibilidad	287	8,1
Evacuación de aguas residuales	3.491	98,9
Agua caliente central	2.270	64,3
Gas en el edificio	106	3,0
Garaje	951	26,9
Tendido telefónico	2.326	65,9
Ascensor	7	0,2

**Edificio:** Construcción permanente, separada e independiente, concebida para ser utilizada como vivienda o para servir a fines agrarios, industriales, para la prestación de servicios o, en general, para desarrollar cualquier actividad (administrativa, comercial, industrial, cultural...).

**Antigüedad de los edificios destinados principal o exclusivamente a viviendas.**

Unidad: número y porcentaje de edificios.

	Total	%
<b>Total</b>	<b>3.529</b>	<b>100</b>
Antes 1900	1.687	47,8
1900 a 1920	177	5,0
1921 a 1940	162	4,6
1941 a 1950	274	7,8
1951 a 1960	217	6,1
1961 a 1970	189	5,4
1971 a 1980	244	6,9
1981 a 1990	273	7,7
1991 a 2001	141	4,0
2002 a 2011	165	4,7
2002	8	0,2
2003	5	0,1
2004	14	0,4
2005	9	0,3
2006	13	0,4
2007	19	0,5
2008	22	0,6
2009	28	0,8
2010	14	0,4
2011	33	0,9

**Censo de población y viviendas, 2011. Aragón.**Territorio: **Comarca de Maestrazgo****Viviendas****Tipo de viviendas.**

Unidad: número y porcentaje de viviendas.

	Total	%
<b>Total</b>	<b>4.330</b>	<b>100,0</b>
Principales	1.471	34,0
Convencionales	1.471	34,0
Alojamientos	0	0,0
No principales	2.859	66,0
Secundarias	2.402	55,5
Vacías	457	10,6

**Vivienda:** Recinto estructuralmente separado e independiente que, por la forma en que fue construido, reconstruido, transformado o adaptado, está concebido para ser habitado por personas o, aunque no fuese así, constituye la residencia habitual de alguien en el momento censal. Como excepción, no se consideran viviendas los recintos que, a pesar de estar concebidos inicialmente para habitación humana, en el momento censal están dedicados totalmente a otros fines (por ejemplo, los que estén siendo usados exclusivamente como locales tales como una consulta médica o un despacho de abogados).

**Tamaño de las viviendas principales.**

Unidad: número y porcentaje de viviendas.

	Total	%
<b>Total</b>	<b>1.471</b>	<b>100,0</b>
1 habitación	0	0,0
2 habitaciones	47	3,2
3 habitaciones	133	9,0
4 habitaciones	227	15,4
5 habitaciones	365	24,8
6 habitaciones	361	24,5
7 habitaciones o más	339	23,0

**Superficie útil de las viviendas principales.**

Unidad: número y porcentaje de viviendas.

	Total	%
<b>Total</b>	<b>1.471</b>	<b>100,0</b>
Hasta 45 m <sup>2</sup>	50	3,4
De 46 a 60 m <sup>2</sup>	109	7,4
De 61 a 75 m <sup>2</sup>	129	8,8
De 76 a 90 m <sup>2</sup>	341	23,2
De 91 a 105 m <sup>2</sup>	282	19,2
De 106 a 120 m <sup>2</sup>	191	13,0
De 121 a 150 m <sup>2</sup>	156	10,6
Más de 150 m <sup>2</sup>	212	14,4

**Régimen de tenencia de la vivienda principal.**

Unidad: número y porcentaje de viviendas.

	Total	%
<b>Total</b>	<b>1.471</b>	<b>100,0</b>
En propiedad	1.100	74,8
Por compra, totalmente pagada	572	38,8
Por compra, con pagos pendientes	142	9,6
Por herencia o donación	387	26,3
En alquiler	149	10,1
Cedida gratis o a bajo precio	104	7,1
Otra forma	118	8,0

**Censo de población y viviendas, 2011. Aragón.**Territorio: **Comarca de Maestrazgo****Equipamientos de las viviendas principales.**

Unidad: número y porcentaje de viviendas.

	Total	%
Calefacción	887	60,3
Agua corriente	1.466	99,6
Agua caliente central	1.010	68,6
Evacuación de aguas residuales	1.417	96,3
Cuarto de aseo con inodoro	1.460	99,2
Disponibilidad de ducha o bañera	1.424	96,8
Tendido telefónico	1.221	83,0
Acceso a internet	464	31,5

**Antigüedad de las viviendas según tipología.**

Unidad: número de viviendas.

	Vivienda principal	Vivienda Secundaria	Vivienda vacía
<b>Total</b>	<b>1.471</b>	<b>2.402</b>	<b>457</b>
Antes 1900	550	1.230	204
1900 a 1920	79	113	28
1921 a 1940	70	84	30
1941 a 1950	89	177	31
1951 a 1960	97	130	7
1961 a 1970	103	90	6
1971 a 1980	121	178	29
1981 a 1990	154	183	15
1991 a 2001	77	111	2
2002	6	5	0
2003	5	1	0
2004	7	6	0
2005	7	17	0
2006	18	5	5
2007	6	6	3
2008	16	21	0
2009	17	15	4
2010	10	14	7
2011	0	4	67
No consta	40	12	17