

Censo de población y viviendas, 2011. Aragón.

Territorio: **Comarca de Cuencas Mineras**

Objetivo: Determinar el número de habitantes, viviendas y edificios, así como ciertas características de los mismos.

Variables estudiadas:

Características de las personas: Aspectos demográficos (lugar de residencia, lugar de empadronamiento, edad, sexo, nacionalidad, estado civil...), modalidades lingüísticas, estudios, situación laboral, composición del hogar, formas de convivencia, características de los hogares y de los núcleos familiares, migraciones, fecundidad, actividades no remuneradas y movilidad.

Características de las viviendas: tipo de vivienda, régimen de tenencia, superficie, número de habitaciones, equipamiento y antigüedad.

Características los edificios: tipo de edificio, estado del edificio, año de construcción e instalaciones del edificio.

Nivel de desagregación territorial: Comunidad autónoma, provincias, comarcas y municipios de más de 10.000 habitantes.

Frecuencia: Decenal.

Palabras clave: Dato estadístico, población residente, población empadronada, residentes en colectivos, edad, sexo, nacionalidad, situación de residencia, estado civil, relaciones de parentesco, lugar de nacimiento, variables migratorias, estudios en curso, nivel educativo, relación con la actividad económica, rama de actividad, ocupación, situación profesional, fecundidad a lo largo de la vida, movilidad, instalaciones, régimen de tenencia, superficie útil, número de habitaciones.

Fuente: Explotación del fichero censal de microdatos del Censo de población y viviendas 2011. INE.

Fecha de la última actualización: enero de 2015.

Censo de población y viviendas, 2011. Aragón.

Territorio: **Comarca de Cuencas Mineras**

Página / Contenido:

INTRODUCCIÓN

- 3 Mapa
- 4 Notas metodológicas
- 6 Marco muestral

TABLAS ESTADÍSTICAS

POBLACIÓN

- 7 Población empadronada
- 10 Población residente en establecimientos colectivos
- 13 Población residente en viviendas principales
 - 13 Características demográficas
 - 16 Modalidades lingüísticas
 - 17 Formación
 - 20 Actividad laboral, empleo y actividades no remuneradas
 - 25 Fecundidad
 - 26 Segunda vivienda
 - 28 Formas de convivencia
 - 29 Hogares
 - 32 Núcleos familiares

EDIFICIOS Y VIVIENDAS

- 35 Edificios
- 36 Viviendas

Censo de población y viviendas, 2011. Aragón.

Territorio: **Comarca de Cuencas Mineras**

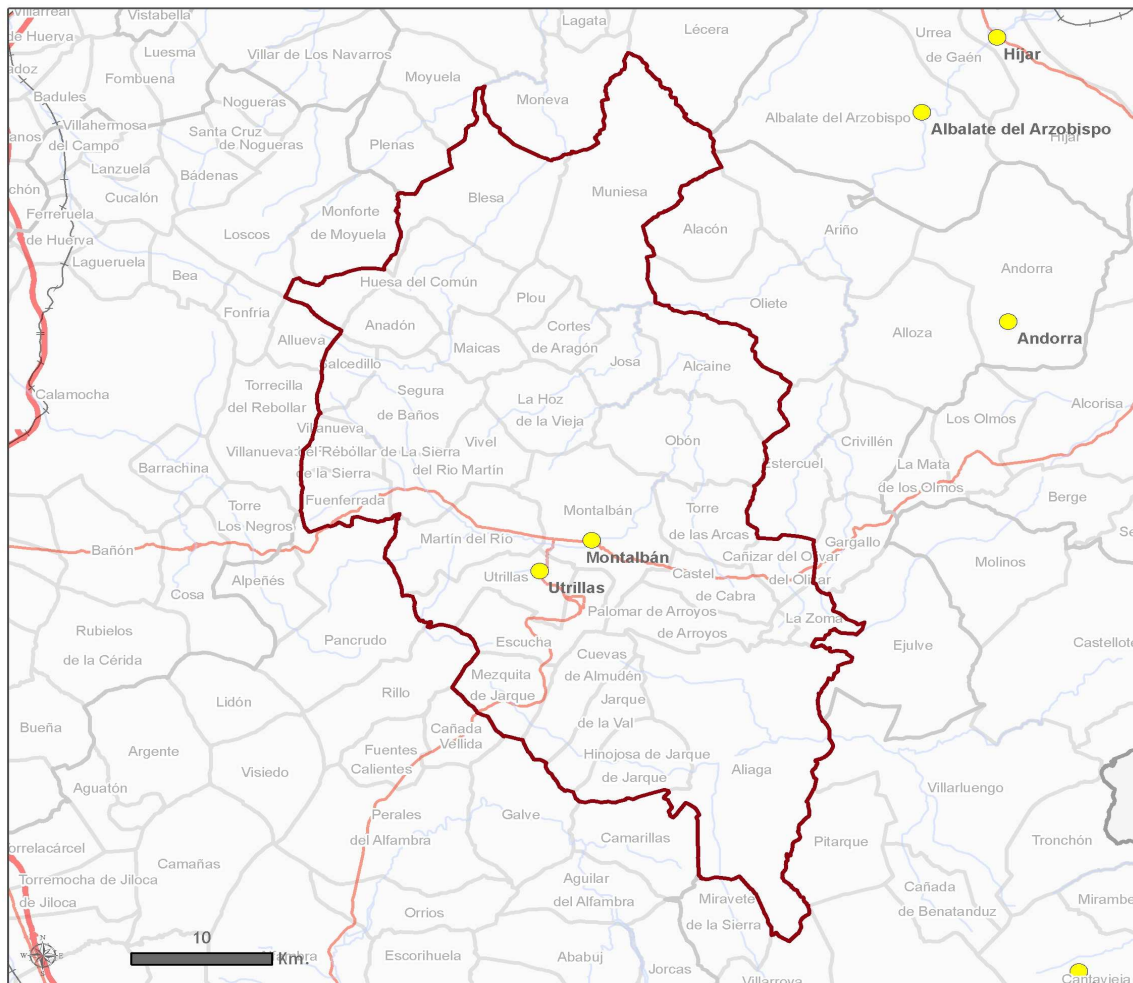


GOBIERNO DE ARAGON
Instituto Aragonés de Estadística

Comarca
Cuencas Mineras



Centro de Información Territorial de Aragón



Leyenda		Observaciones:
	Limite autonómico	Autopistas y autovías
	Limite provincial	Nacionales
	Limite comarcal	Red de Ferrocarril
	Limite municipal	Ríos
	Capital de comarca	Embalses

Código:	26
Número de municipios:	30
Superficie:	1.407,85 km ²
Capital:	Utrillas, Montalbán
Creación:	Ley 28/2002, BOA 27-12-02



Censo de población y viviendas, 2011. Aragón.

Territorio: **Comarca de Cuencas Mineras**

NOTAS METODOLÓGICAS

Los Censos de Población y Viviendas se constituyen como pieza fundamental para el conocimiento de la realidad sociodemográfica de todo país y región. Es una operación estadística de gran envergadura que realiza el Instituto Nacional de Estadística de forma periódica cada diez años y cuyo objetivo principal es determinar el número de habitantes, viviendas y edificios, así como ciertas características de los mismos. Gracias a los Censos se obtiene una información estadística de indudable valor para la elaboración y evaluación de las políticas demográficas, sanitarias, educativas, asistenciales, etc.

El Censo de Población y Viviendas se diferencia de los anteriores en que se ha realizado una gran encuesta por muestreo en lugar de un censo al uso. El ámbito geográfico en Aragón comprende las unidades estadísticas que están ubicadas en las tres provincias.

La distribución de la muestra de personas y viviendas depende del tamaño del municipio, fijando unos criterios de precisión para las estimaciones, de forma que las fracciones de muestreo varían desde las aplicadas a los municipios de menor tamaño que son investigados exhaustivamente hasta las de los municipios de mayor tamaño a los que corresponden las menores fracciones de muestreo.

La muestra se selecciona en cada municipio, dentro de cada grupo de viviendas, con igual probabilidad. La muestra correspondiente a los inmuebles del fichero precensal, se selecciona mediante muestreo sistemático con arranque aleatorio. La muestra correspondiente al conjunto de inmuebles que son alta en el recorrido exhaustivo se selecciona utilizando el procedimiento de Bernouilli que asigna igual probabilidad a las unidades de muestreo.

Por las características del Censo, se obtiene una menor respuesta relativa de los colectivos más difíciles de encontrar en un domicilio estable. Así, por ejemplo, la muestra de personas de edad avanzada está sobrerrepresentada en la muestra; las personas de nacionalidad española también responden en mayor proporción que los extranjeros, etc. La aplicación de técnicas de calibrado ha solucionado, en buena parte, este problema, aunque hay que tomar con relativa prudencia algunos cruces de variables dado que se ven muy afectados por el tamaño muestral.

El hecho de que los datos censales se obtengan mediante la explotación de una muestra de viviendas, supone que éstos vienen afectados de un error de muestreo, que va a depender no solo del tamaño de la muestra sino también de la característica que se va a estimar.

Para más información:

> [Instituto Aragonés de Estadística / Demografía y Población / Cifras de población y Censos demográficos / Censos de población](#)

> [INE / INEbase / Demografía y población / Cifras de población y censos demográficos / Censos de Población y Viviendas 2011](#)

Censo de población y viviendas, 2011. Aragón.

Territorio: **Comarca de Cuencas Mineras**

Marco de referencia

La fecha de referencia de este Censo es el 1 de noviembre de 2011.

El Censo de Población y Viviendas 2011 es planteado por el INE como una operación que combina:

- Un fichero precensal realizado a partir de un aprovechamiento máximo de los registros administrativos disponibles, tomando al Padrón como elemento básico de su estructura.
- Un trabajo de campo que incluye dos grandes operaciones:
 - Un Censo de Edificios exhaustivo que permita la georreferenciación de todos los edificios.
 - Una gran encuesta por muestreo, dirigida a un porcentaje relativamente alto de la población para conocer las características de las personas y las viviendas.

El fichero precensal

Se obtiene a partir del Padrón y de la información estadística y de fuentes administrativas (Movimiento Natural de la Población, Seguridad Social, Agencia Tributaria); permitirá disponer de información suficiente para realizar el recuento de la población y el análisis de su estructura.

La encuesta de población

Tiene un doble objetivo. En primer lugar proporcionará las características censales de la población para aquellas variables para las que no se disponga de información suficiente en el fichero precensal. En segundo lugar sus datos permitirán cerrar el recuento de la población.

El censo de edificios

Tiene también varios objetivos: El primero de ellos es asegurar la exhaustividad de la relación de edificios derivados del fichero precensal. Para ello se ha realizado un recorrido completo allí donde ha sido necesario. En dicho recorrido se han recogido las variables de los edificios cuando no se disponía de información previa sobre ellos, se han enumerado todas las viviendas y locales y se ha completado la georreferenciación de los edificios.

Difusión

Tablas predefinidas

El Instituto Aragonés de Estadística difunde una colección de fichas para los distintos territorios (comunidad autónoma, provincias, comarcas y municipios de 10.000 y más habitantes). Cada ficha contiene tablas estadísticas con información sobre las características de sus habitantes, las viviendas y edificios.

Sistemas avanzados de consulta

Si no encuentra la información que necesita en las tablas predefinidas, el usuario podrá realizar su consulta mediante:

iaest.sociodemografia@aragon.es

Censo de población y viviendas, 2011. Aragón.

Territorio: **Comarca de Cuencas Mineras**

Marco muestral

La operación del Censo de Población y viviendas, 2011. Aragón, se ha realizado a partir de la explotación del fichero de microdatos facilitado al Instituto Aragonés de Estadística (IAEST) por el Instituto Nacional de Estadística (INE), según el Convenio de Colaboración existente entre el INE y el Gobierno de Aragón a través del IAEST.

En la tabla del marco muestral, se indica la distribución de la población en el fichero de microdatos de los residentes en viviendas principales y colectivas, según el grupo de edad, y que han sido entrevistados o han cumplimentado el cuestionario por las distintas vías que el INE dispuso.

Distribución de la muestra y de la población por grandes grupos de edad en la comarca de Cuencas Mineras.

Unidad: número de personas.

	Tamaño de la muestra		Población censal	
	Residentes en colectivos	Residentes en viviendas principales	Residentes en colectivos	Residentes en viviendas principales
Total	26	2.828	52	8.831
Menor de 16 años	2	314	2	1.055
De 16 a 25 años	0	276	0	991
De 26 a 45 años	4	586	4	2.390
De 46 a 64 años	0	780	0	2.317
De 65 a 84 años	9	758	20	1.826
85 y más años	11	114	25	252

Debido a la metodología empleada para el cálculo de las cifras de población censal, los resultados incluyen cifras con decimales que en las tablas publicadas no se muestran; por este motivo se pueden encontrar discrepancias entre las diferentes desagregaciones que se ofrecen (territorial, por edad, etc.) y su correspondiente total.

Las personas residentes en colectivos respondieron a un cuestionario más abreviado. La población residente empadronada en un municipio se ha calculado a partir de la población residente en dicho municipio en viviendas principales más los que residen y están empadronados en los centros colectivos.

Censo de población y viviendas, 2011. Aragón.

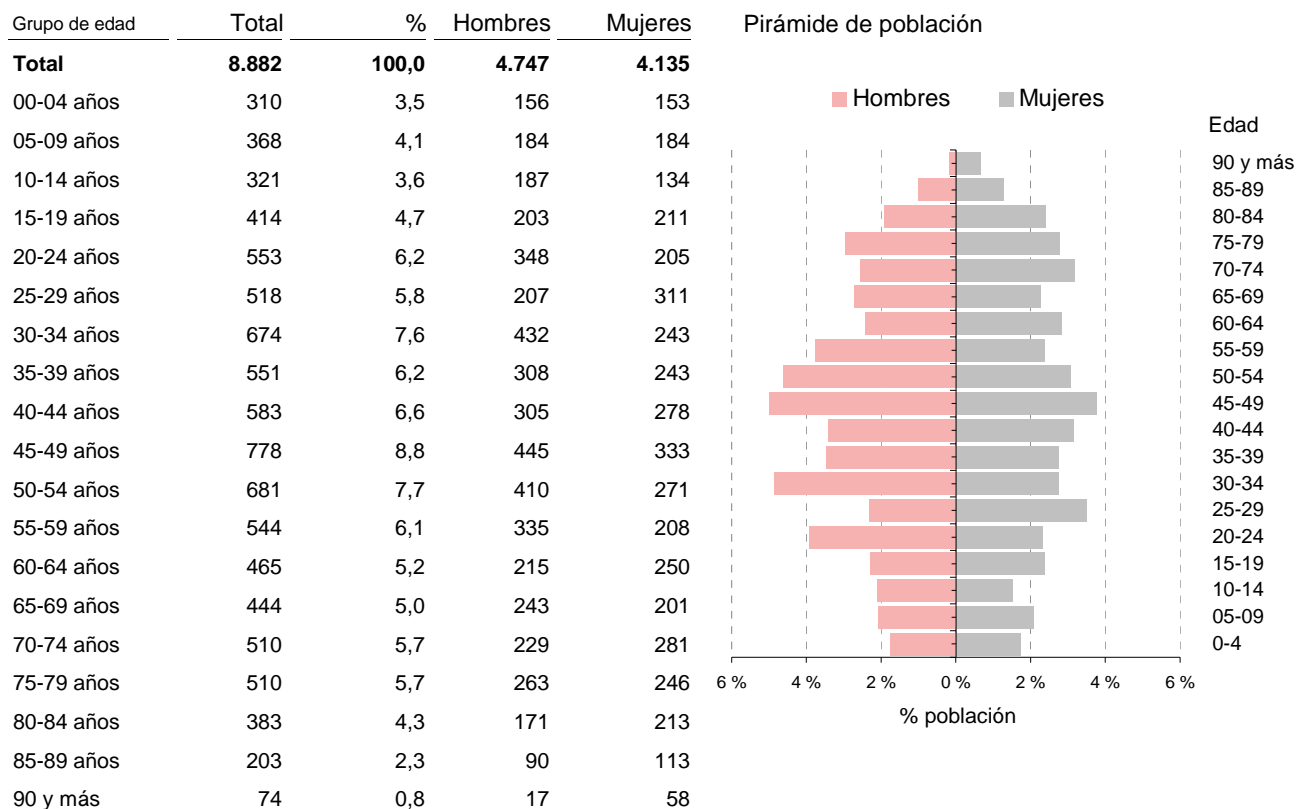
Territorio: **Comarca de Cuencas Mineras**

Población empadronada

Incluye la población empadronada en viviendas principales y los empadronados en viviendas colectivas.

Población total empadronada por grupos quinquenales de edad y sexo.

Unidad: número y porcentaje de personas.



Población total empadronada por grandes grupos de edad, sexo y nacionalidad.

Unidad: número y porcentaje de personas.

	Ambos sexos				Hombres		Mujeres	
	Total	Españoles	% extranjeros		Españoles	Extranjeros	Españolas	Extranjeras
			Extranjeros	s/pobl.total				
Total	8.882	7.672	1.210	13,6	3.996	751	3.676	459
Menor de 16	1.057	817	239	22,7	380	181	437	58
16 a 25 años	991	765	226	22,8	416	146	349	80
26 a 45 años	2.394	1.852	542	22,6	1.005	280	847	262
46 a 64 años	2.317	2.121	196	8,5	1.188	139	933	58
65 a 84 años	1.846	1.840	7	0,4	900	6	939	1
85 y más	277	277	0	0,0	106	0	171	0

Censo de población y viviendas, 2011. Aragón.

Territorio: **Comarca de Cuencas Mineras**

Población total empadronada de 16 y más años por estado civil y sexo.

Unidad: número y porcentaje de personas.

	Ambos sexos		Hombres		Mujeres	
	Nº	%	Nº	%	Nº	%
Total	7.825	100,0	4.185	100,0	3.640	100,0
Solteros	2.313	29,6	1.523	36,4	790	21,7
Casados	4.678	59,8	2.421	57,9	2.257	62,0
Viudos	604	7,7	109	2,6	495	13,6
Separados	127	1,6	63	1,5	64	1,8
Divorciados	104	1,3	69	1,6	35	0,9

Población total empadronada por tipo de vivienda en la que están empadronados y sexo.

Unidad: número y porcentaje de personas.

	Ambos sexos		Hombres		Mujeres	
	Nº	%	Nº	%	Nº	%
Total	8.882	100,0	4.747	100,0	4.135	100,0
Viviendas principales	8.831	99,4	4.730	99,6	4.101	99,2
Convencionales	8.829	99,4	4.728	99,6	4.101	99,2
Alojamientos	2	0,0	2	0,0	0	0,0
Viviendas colectivas	52	0,6	17	0,4	35	0,8
Hotel, pensión, albergue	6	0,1	3	0,1	3	0,1
Residencia de trabajadores	0	0,0	0	0,0	0	0,0
Hospital de larga estancia	0	0,0	0	0,0	0	0,0
Asilo o residencia de ancianos	45	0,5	14	0,3	32	0,8
Instituciones para personas con discapacidad	0	0,0	0	0,0	0	0,0
Otra institución de asistencia social a la infancia juventud	0	0,0	0	0,0	0	0,0
Institución religiosa	0	0,0	0	0,0	0	0,0
Instituciones militares	0	0,0	0	0,0	0	0,0
Otro tipo	0	0,0	0	0,0	0	0,0

La población se clasifica por el lugar en que están empadronados, sin tener en cuenta su vivienda de residencia habitual (principal o colectiva).

Censo de población y viviendas, 2011. Aragón.

Territorio: **Comarca de Cuencas Mineras**

Población total empadronada de 25 y más años por nivel máximo de estudios alcanzado y sexo.

Unidad: número y porcentaje de personas.

	Ambos sexos		Hombres		Mujeres	
	Nº	%	Nº	%	Nº	%
Total	6.917	100	3.668	100	3.249	100
Analfabetos	209	3,0	91	2,5	118	3,6
Sin estudios	2.328	33,7	1.148	31,3	1.180	36,3
ESO, EGB, Bachillerato Ele.	2.718	39,3	1.517	41,4	1.201	37,0
Bachillerato Superior	427	6,2	251	6,8	176	5,4
FP Grado Medio	450	6,5	277	7,5	173	5,3
FP Grado Superior	275	4,0	176	4,8	99	3,0
Diplomatura	214	3,1	69	1,9	145	4,5
Licenciatura y Grado	266	3,8	131	3,6	135	4,2
Doctorado y Máster	29	0,4	7	0,2	21	0,7

Clasificación del nivel de estudios se consideran:

Analfabetos: Personas que no saben leer o escribir en ningún idioma.

Sin estudios: Personas que saben leer y escribir pero fueron menos de 5 años a la escuela.

Población total empadronada de 16 y más años por relación con la actividad y sexo.

Unidad: número y porcentaje de personas.

	Ambos sexos		Hombres		Mujeres	
	Nº	%	Nº	%	Nº	%
Total	7.825	100	4.185	100	3.640	100
Activos	4.086	52,2	2.367	56,6	1.719	47,2
Ocupado	2.863	36,6	1.761	42,1	1.102	30,3
Parado que ha trabajado antes	968	12,4	459	11,0	509	14,0
Parado buscando su primer empleo	255	3,3	148	3,5	108	3,0
Inactivos	3.739	47,8	1.818	43,4	1.922	52,8
Persona con invalidez laboral permanente	167	2,1	120	2,9	47	1,3
Jubilado, prejubilado, pensionista o rentista	2.545	32,5	1.487	35,5	1.058	29,1
Estudiante y otra situación	1.028	13,1	211	5,0	817	22,4

Censo de población y viviendas, 2011. Aragón.

Territorio: **Comarca de Cuencas Mineras**

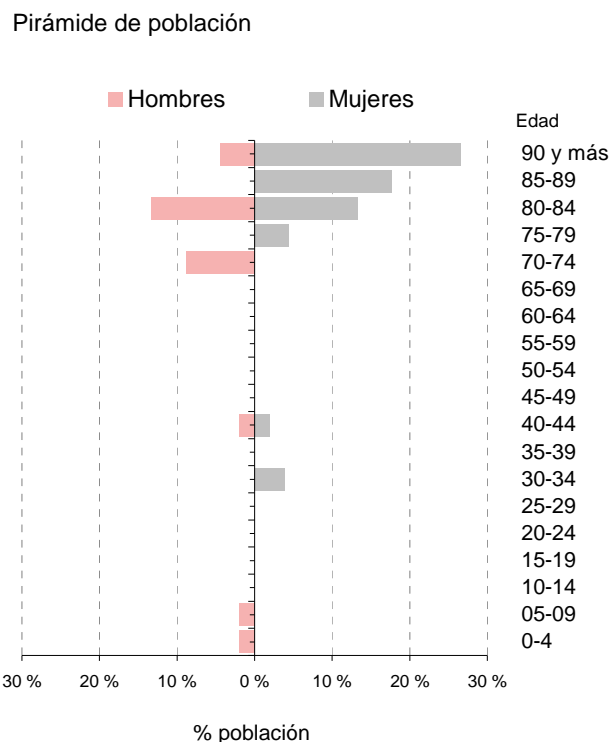
Población residente en establecimientos colectivos

Incluye la población residente en colectivos, independientemente de su lugar de empadronamiento.

Población residente en colectivos por grupos quinquenales de edad y sexo.

Unidad: número y porcentaje de personas.

Grupo de edad	Total	%	Hombres	Mujeres
Total	52	100,0	17	35
00-04 años	1	1,9	1	0
05-09 años	1	1,9	1	0
10-14 años	0	0,0	0	0
15-19 años	0	0,0	0	0
20-24 años	0	0,0	0	0
25-29 años	0	0,0	0	0
30-34 años	2	3,9	0	2
35-39 años	0	0,0	0	0
40-44 años	2	3,9	1	1
45-49 años	0	0,0	0	0
50-54 años	0	0,0	0	0
55-59 años	0	0,0	0	0
60-64 años	0	0,0	0	0
65-69 años	0	0,0	0	0
70-74 años	5	8,8	5	0
75-79 años	2	4,4	0	2
80-84 años	14	26,5	7	7
85-89 años	9	17,7	0	9
90 y más	16	30,9	2	14



Población residente en colectivos por grandes grupos de edad, sexo y nacionalidad.

Unidad: número y porcentaje de personas.

	Ambos sexos		% extranjeros		Hombres		Mujeres	
	Total	Espanoles	Extranjeros	s/pobl.total	Espanoles	Extranjeros	Espanolas	Extranjeras
Total	52	51	1	1,9	17	0	34	1
Menor de 16	2	2	0	0,0	2	0	0	0
16 a 25 años	0	0	0	-	0	0	0	0
26 a 45 años	4	3	1	24,8	1	0	2	1
46 a 64 años	0	0	0	-	0	0	0	0
65 a 84 años	20	20	0	0,0	11	0	9	0
85 y más	25	25	0	0,0	2	0	23	0

Censo de población y viviendas, 2011. Aragón.

Territorio: **Comarca de Cuencas Mineras**

Población residente en colectivos de 16 y más años por estado civil y sexo.

Unidad: número y porcentaje de personas.

	Ambos sexos		Hombres		Mujeres	
	Nº	%	Nº	%	Nº	%
Total	50	100,0	15	100,0	35	100,0
Solteros	6	11,3	5	31,1	1	3,0
Casados	13	27,0	6	37,9	8	22,4
Viudos	30	59,7	5	31,1	25	71,8
Separados	0	0,0	0	0,0	0	0,0
Divorciados	1	2,0	0	0,0	1	2,9

Población residente en colectivos por situación de empadronamiento y sexo.

Unidad: número y porcentaje de personas.

	Ambos sexos		Hombres		Mujeres	
	Nº	%	Nº	%	Nº	%
Residentes en colectivos*	52	100,0	17	100,0	35	100,0
Empadronados en el colectivo	52	100,0	17	100,0	35	100,0
Empadronados en viviendas principales	0	0,0	0	0,0	0	0,0

* Se tienen en cuenta las personas que residen en viviendas colectivas estando empadronadas en ella o en una vivienda principal.

Censo de población y viviendas, 2011. Aragón.

Territorio: **Comarca de Cuencas Mineras**

Población residente en colectivos de 25 y más años por nivel máximo de estudios alcanzado y sexo.

Unidad: número y porcentaje de personas.

	Ambos sexos		Hombres		Mujeres	
	Nº	%	Nº	%	Nº	%
Total	50	100,0	15	100,0	35	100,0
Analfabetos o sin estudios	34	68,9	14	93,2	20	58,7
Primer grado	12	25,0	0	0,0	12	35,5
Segundo grado	2	4,1	1	6,8	1	3,0
Tercer grado	1	2,0	0	0,0	1	2,9

Población residente en colectivos de 16 y más años por relación con la actividad y sexo.

Unidad: número y porcentaje de personas.

	Ambos sexos		Hombres		Mujeres	
	Nº	%	Nº	%	Nº	%
Total	50	100,0	15	100,0	35	100,0
Ocupados	4	8,1	1	6,8	3	8,7
Parados	0	0,0	0	0,0	0	0,0
Persona con invalidez laboral permanente	0	0,0	0	0,0	0	0,0
Jubilado, prejubilado, pensionista o rentista	45	91,9	14	93,2	32	91,3
Otra situación	0	0,0	0	0,0	0	0,0

Clasificación del nivel de estudios (grados), con los siguientes valores:

Analfabetos o sin estudios: se considera que una persona es analfabeta cuando no sabe leer o escribir en ningún idioma y sin estudios: personas que saben leer y escribir pero fueron menos de 5 años a la escuela.

Primer grado: personas que fueron a la escuela 5 años o más sin completar EGB, ESO o Bachiller Elemental.

Segundo grado: ESO, EGB, Bachiller Elemental, o tiene el Certificado de Escolaridad o de Estudios Primarios. Bachiller (LOE, LOGSE), BUP, Bachiller superior, COU, PREU, FP grado medio, FP I, Oficialía industrial o equivalente, Grado Medio de Música Danza, Certificados de Escuelas Oficiales de Idiomas, FP grado superior, FP II, Maestría industrial o equivalente.

Tercer grado: Diplomatura, Arquitectura o Ingeniería Técnica, Grado Universitario, Licenciatura, Arquitectura, Ingeniería, Máster oficial universitario, Especialidades médicas, Doctorado.

Censo de población y viviendas, 2011. Aragón.

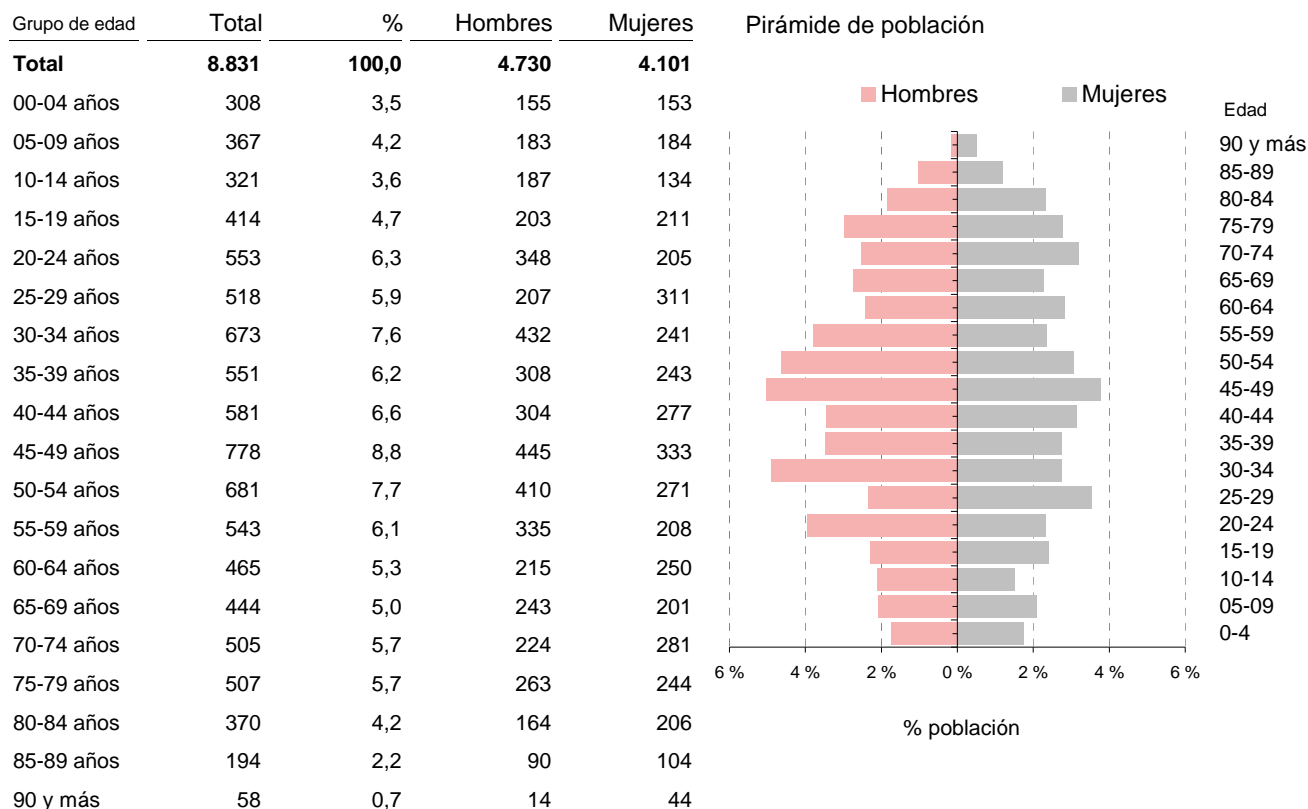
Territorio: **Comarca de Cuencas Mineras**

Población residente en viviendas principales · DATOS DEMOGRÁFICOS

Incluye a las personas que residen y/o están empadronadas en viviendas principales.

Población residente en viviendas principales por grupos quinquenales de edad y sexo.

Unidad: número y porcentaje de personas.



Población residente en viviendas principales por grandes grupos de edad, sexo y nacionalidad.

Unidad: número y porcentaje de personas.

	Ambos sexos				Hombres		Mujeres	
	Total	Españoles	Extranjeros	% extranjeros s/pobl.total	Españoles	Extranjeros	Españolas	Extranjeras
Total	8.830	7.621	1.209	13,7	3.979	751	3.642	458
Menor de 16	1.054	815	239	22,7	378	181	437	58
16 a 25 años	991	765	226	22,8	416	146	349	80
26 a 45 años	2.390	1.849	541	22,6	1.004	280	845	261
46 a 64 años	2.318	2.121	197	8,5	1.188	139	933	58
65 a 84 años	1.826	1.819	7	0,4	889	6	930	1
85 y más	252	252	0	0,0	104	0	148	0

Censo de población y viviendas, 2011. Aragón.

Territorio: **Comarca de Cuencas Mineras**

Población residente en viviendas principales por relación entre el lugar de nacimiento, lugar de residencia y sexo.

Unidad: número y porcentaje de personas.

	Ambos sexos		Hombres		Mujeres	
	Nº	%	Nº	%	Nº	%
Total	8.831	100,0	4.730	100,0	4.101	100,0
Nació en:						
El mismo municipio en que reside	4.365	49,4	2.337	49,4	2.028	49,5
Otro municipio de la misma comarca	1.028	11,6	593	12,5	435	10,6
Otro municipio de Aragón fuera de la comarca	1.408	15,9	690	14,6	718	17,5
El resto de España	1.108	12,5	556	11,8	552	13,5
El extranjero	922	10,4	554	11,7	368	9,0

Población extranjera residente en viviendas principales por nacionalidad y sexo.

Unidad: número y porcentaje de personas.

	Ambos sexos		Hombres		Mujeres	
	Nº	%	Nº	%	Nº	%
Total	1.209	100,0	751	100,0	458	100,0
Europa	406	33,6	259	34,5	147	32,1
Unión Europea UE27	406	33,6	259	34,5	147	32,1
Resto de Europa	0	0,0	0	0,0	0	0,0
África	70	5,8	43	5,7	27	5,9
Magreb	0	0,0	0	0,0	0	0,0
Resto de África	70	5,8	43	5,7	27	5,9
América	576	47,6	322	42,9	254	55,5
América del Norte	3	0,2	1	0,1	2	0,4
Resto de América	573	47,4	321	42,7	252	55,0
Asia	157	13,0	127	16,9	30	6,6
Oceanía	0	0,0	0	0,0	0	0,0
Apátridas y no consta	0	0,0	0	0,0	0	0,0

Censo de población y viviendas, 2011. Aragón.

Territorio: **Comarca de Cuencas Mineras**

Población residente en viviendas principales de 16 y más años por estado civil y sexo.

Unidad: número y porcentaje de personas.

	Ambos sexos		Hombres		Mujeres	
	Nº	%	Nº	%	Nº	%
Total	7.776	100,0	4.170	100,0	3.606	100,0
Solteros	2.307	29,7	1.518	36,4	789	21,9
Casados	4.665	60,0	2.416	57,9	2.249	62,4
Viudos	574	7,4	104	2,5	470	13,0
Separados	127	1,6	63	1,5	64	1,8
Divorciados	103	1,3	69	1,7	34	0,9

Población residente en viviendas principales por lugar de residencia en 2001 y sexo.

Unidad: número y porcentaje de personas.

	Ambos sexos		Hombres		Mujeres	
	Nº	%	Nº	%	Nº	%
Total	8.831	100,0	4.730	100,0	4.101	100,0
No había nacido	676	7,7	339	7,2	337	8,2
El mismo municipio en que reside	6.454	73,1	3.416	72,2	3.038	74,1
Otro municipio de la misma comarca	135	1,5	89	1,9	46	1,1
Otro municipio de Aragón fuera de la comarca	414	4,7	228	4,8	186	4,5
Resto de España	263	3,0	146	3,1	117	2,9
En el extranjero	889	10,1	513	10,8	376	9,2

Población residente en viviendas principales por lugar de residencia hace 1 año y sexo.

Unidad: número y porcentaje de personas.

	Ambos sexos		Hombres		Mujeres	
	Nº	%	Nº	%	Nº	%
Total	8.831	100,0	4.730	100,0	4.101	100,0
No había nacido	57	0,6	25	0,5	32	0,8
El mismo municipio en que reside	8.670	98,2	4.646	98,2	4.024	98,1
Otro municipio de la misma comarca	16	0,2	0	0,0	16	0,4
Otro municipio de Aragón fuera de la comarca	52	0,6	40	0,8	12	0,3
Resto de España	23	0,3	15	0,3	8	0,2
En el extranjero	13	0,1	5	0,1	8	0,2

* El periodo al que hace referencia es desde Noviembre de 2010 a Octubre 2011.

Censo de población y viviendas, 2011. Aragón.

Territorio: **Comarca de Cuencas Mineras**

Población residente en viviendas principales por modalidades lingüísticas propias de Aragón que conocen y sexo.

Unidad: número y porcentaje de personas.

	Ambos sexos		Hombres		Mujeres	
	Nº	%	Nº	%	Nº	%
Total personas que conocen alguna modalidad lingüística	527	100,0	278	100,0	249	100,0
Aragonés	194	36,8	112	40,3	82	32,9
Catalán	334	63,4	167	60,1	167	67,1
Chapurreau	0	0,0	0	0,0	0	0,0
Patués	0	0,0	0	0,0	0	0,0

La pregunta sobre el conocimiento de una modalidad lingüística propia de Aragón, es de respuesta única. Se ha agrupado en cuatro categorías: "Aragonés" que engloba (Aragonés, Fabla, Cheso, Chistabino, Anotano, Belsetano, Fovano, Bajo Ribagorzano, Estadillano, Foncense, Somontánés, Grausino, Ribagorzano), "catalán" (Catalán, Fragatino, Valenciano, Azanuyense, Ballobarino, Benaberrrense, Fabarol, Fayonense, Literano, Maellano, Mequinenzano, Nonaspino, Saidiné, Santistebense, Tamaritano, Torrentino). Además se muestran por separado "Chapurreau" y "Patués" (Patués, Benasqués) porque han sido especificadas como primera opción.

Población residente en viviendas principales por modalidades lingüísticas propias de Aragón que conocen y grandes grupos de edad.

Unidad: número de personas.

	Total	0 a 15 años	16 a 64 años	65 a 84 años	85 y más años
Total personas que conocen alguna modalidad lingüística	528	29	385	114	0
Aragonés	194	13	148	33	0
Catalán	334	16	237	81	0
Chapurreau	0	0	0	0	0
Patués	0	0	0	0	0

Población residente en viviendas principales que conocen alguna modalidad lingüística propia de Aragón por grado de conocimiento y grandes grupos de edad.

Unidad: porcentaje.

	Total	0 a 15 años	16 a 64 años	65 a 84 años	85 y más años
Total	501	30	358	113	0
La entiende	149	7	90	52	0
La entiende y la sabe leer	63	0	54	9	0
La sabe hablar	6	0	6	0	0
La sabe leer y hablar	72	0	56	16	0
La sabe leer, hablar y escribir	187	21	147	19	0
No sabe o no contesta	24	2	5	17	0

Censo de población y viviendas, 2011. Aragón.

Territorio: **Comarca de Cuencas Mineras**

Población residente en viviendas principales · FORMACIÓN

Incluye a las personas que residen y/o están empadronadas en viviendas principales.

Población residente en viviendas principales de 16 años y más por grupos de edad, grado de formación y SEXO.

Unidad: número y porcentaje de personas.

	Total	%	Hombres	Mujeres
Total	7.775	100,0	4.171	3.604
Analfabetos o sin estudios	1.108	14,3	560	548
Primer grado	1.614	20,8	826	788
Segundo grado	4.495	57,8	2.554	1.941
Tercer grado	558	7,2	231	327
De 16 a 25 años	989	100,0	561	428
Analfabetos o sin estudios	62	6,3	29	33
Primer grado	194	19,6	140	54
Segundo grado	670	67,7	364	306
Tercer grado	63	6,4	28	35
De 26 a 45 años	2.389	100,0	1.284	1.105
Analfabetos o sin estudios	152	6,4	95	57
Primer grado	191	8,0	96	95
Segundo grado	1.689	70,7	973	716
Tercer grado	357	14,9	120	237
De 46 a 64 años	2.318	100,0	1.327	991
Analfabetos o sin estudios	197	8,5	111	86
Primer grado	445	19,2	241	204
Segundo grado	1.571	67,8	905	666
Tercer grado	105	4,5	70	35
65 años o más	2.079	100,0	999	1.080
Analfabetos o sin estudios	697	33,5	325	372
Primer grado	784	37,7	349	435
Segundo grado	565	27,2	312	253
Tercer grado	33	1,6	13	20

Clasificación del nivel de estudios, con los siguientes valores:

Analfabetos: Se considera que una persona es analfabeta cuando no sabe leer o escribir en ningún idioma.

Sin estudios: Personas que saben leer y escribir pero fueron menos de 5 años a la escuela.

Primer grado: Personas que fueron a la escuela 5 años o más sin completar EGB, ESO o Bachiller Elemental.

Segundo grado: ESO, EGB, Bachiller Elemental, o tiene el Certificado de Escolaridad o de Estudios Primarios. Bachiller (LOE, LOGSE), BUP, Bachiller superior, COU, PREU, FP grado medio, FP I, Oficialía industrial o equivalente, Grado Medio de Música Danza, Certificados de Escuelas Oficiales de Idiomas, FP grado superior, FP II, Maestría industrial o equivalente.

Tercer grado: Diplomatura, Arquitectura o Ingeniería Técnica, Grado Universitario, Licenciatura, Arquitectura, Ingeniería, Máster oficial universitario, Especialidades médicas, Doctorado.

Censo de población y viviendas, 2011. Aragón.

Territorio: **Comarca de Cuencas Mineras**

Población residente en viviendas principales de 16 años y más recibiendo algún tipo de enseñanza por grupos de edad y sexo.

Unidad: número y porcentaje de personas.

	Ambos sexos		Hombres		Mujeres	
	Nº	%	Nº	%	Nº	%
Personas que estudian	1.057	13,6	503	12,1	554	15,4
De 16 a 25 años	515	52,0	261	46,4	254	59,2
De 26 a 45 años	337	14,1	150	11,7	187	16,9
De 46 a 64 años	140	6,0	73	5,5	67	6,8
De 65 a 84 años	61	3,3	16	1,8	45	4,8
De 85 y más años	3	1,2	2	1,9	1	0,7

Los porcentajes están calculados sobre el total de núcleos. No suman 100 porque en un núcleo familiar puede haber hijos de diversas edades.

Personas que estudian: Se consideran todas las personas que reciben algún tipo de enseñanza (incluso academias, cursos organizados por su empresa..) con independencia de su situación laboral.

Población residente en viviendas principales de 25 y más años por nivel máximo de estudios alcanzado y sexo.

Unidad: número y porcentaje de personas.

	Ambos sexos		Hombres		Mujeres	
	Nº	%	Nº	%	Nº	%
Total	4.377	100,0	2.428	100,0	1.949	100,0
ESO, EGB, Bachillerato Ele.	2.716	62,1	1.516	62,4	1.200	61,6
Bachillerato Superior	427	9,8	251	10,3	176	9,0
FP Grado Medio	450	10,3	277	11,4	173	8,9
FP Grado Superior	275	6,3	176	7,2	99	5,1
Diplomatura	214	4,9	69	2,8	145	7,4
Licenciatura y Grado	265	6,1	131	5,4	134	6,9
Doctorado y Master	28	0,6	7	0,3	21	1,1

Censo de población y viviendas, 2011. Aragón.

Territorio: **Comarca de Cuencas Mineras**

Población residente en viviendas principales de 25 y más años por tipo de estudios finalizados y sexo.

Unidad: número y porcentaje de personas.

	Ambos sexos		Hombres		Mujeres	
	Nº	%	Nº	%	Nº	%
Total	1.234	100,0	661	100,0	573	100,0
Educación (Magisterio, Educación Infantil, Pedagogía, ...)	164	13,3	52	7,9	112	19,5
Artes y Humanidades (Historia, Lenguas, Imagen y Sonido,...)	49	4,0	28	4,2	21	3,7
Derecho y Ciencias Sociales (Administración, Psicología, Economía, Periodismo, ...)	200	16,2	55	8,3	145	25,3
Ciencias (Biología, Química, Física, Matemáticas, ...) e Informática (incluida Ingeniería Informática)	64	5,2	49	7,4	15	2,6
Arquitectura, Construcción, Formación Técnica e Industrias (Mecánica, Metal, Electrónica, Diseño, Confección, Alimentación, etc., incluidas Ingenierías de estos campos)	430	34,8	397	60,1	33	5,8
Agricultura, Ganadería, Pesca y Veterinaria (incluida Ingeniería Agrónoma o similar)	89	7,2	53	8,0	36	6,3
Salud y Servicios Sociales (Medicina, Enfermería, Farmacia, Trabajo Social, ...)	156	12,6	5	0,8	151	26,4
Otros servicios (Turismo, Hostelería, Peluquería, Enseñanza Náutica, Militar, ...)	82	6,6	22	3,3	60	10,5

Se tienen en cuenta las personas que han finalizado estudios de FP Grado Medio, FP Grado Superior y estudios universitarios (Diplomaturas, Licenciaturas, Grados, Máster y Doctorados).

Censo de población y viviendas, 2011. Aragón.Territorio: **Comarca de Cuencas Mineras****Población residente en viviendas principales · ACTIVIDAD LABORAL**

Incluye a las personas que residen y/o están empadronadas en viviendas principales.

Población residente en viviendas principales de 16 y más años por relación con la actividad y sexo.

Unidad: número y porcentaje de personas.

	Ambos sexos		Hombres		Mujeres	
	Nº	%	Nº	%	Nº	%
Total	7.776	100,0	4.170	100,0	3.606	100,0
Activos	4.083	52,5	2.367	56,8	1.716	47,6
Ocupado	2.859	36,8	1.760	42,2	1.099	30,5
Parado que ha trabajado antes	968	12,4	459	11,0	509	14,1
Parado buscando su primer empleo	256	3,3	148	3,5	108	3,0
Inactivos	3.694	47,5	1.804	43,3	1.890	52,4
Persona con invalidez laboral permanente	167	2,1	120	2,9	47	1,3
Jubilado, prejubilado, pensionista o rentista	2.499	32,1	1.473	35,3	1.026	28,5
Estudiante	344	4,4	148	3,5	196	5,4
Otra situación	684	8,8	63	1,5	621	17,2

Población residente en viviendas principales de 16 o más años por grupos de edad, relación con la actividad y sexo.

Unidad: número de personas.

	Activos			Inactivos			Tasa de actividad		
	Ambos sexos	Hombres	Mujeres	Ambos sexos	Hombres	Mujeres	Ambos sexos	Hombres	Mujeres
Total	4.082	2.366	1.716	3.694	1.804	1.890	52,5	56,7	47,6
De 16 a 25 años	600	381	219	391	181	210	60,5	67,8	51,0
De 26 a 45 años	2.105	1.184	921	286	100	186	88,0	92,2	83,2
De 46 a 64 años	1.311	756	555	1.007	571	436	56,6	57,0	56,0
De 65 años y más	67	46	21	2.012	953	1.059	3,2	4,6	1,9

Tasa de actividad es la razón entre la población activa y la población de 16 y más años.

Censo de población y viviendas, 2011. Aragón.

Territorio: **Comarca de Cuencas Mineras**

Población activa residente en viviendas principales de 16 y más años por grupos de edad y sexo

Unidad: número de personas.

	Ocupados			Parados			Tasa de paro		
	Ambos sexos	Hombres	Mujeres	Ambos sexos	Hombres	Mujeres	Ambos sexos	Hombres	Mujeres
Total	2.859	1.760	1.099	1.223	607	616	30,0	25,6	35,9
De 16 a 25 años	237	168	69	363	213	150	60,5	55,9	68,5
De 26 a 45 años	1.584	942	642	520	242	278	24,7	20,4	30,2
De 46 a 64 años	986	605	381	324	151	173	24,7	20,0	31,2
De 65 años y más	50	44	6	16	1	15	24,2	2,2	71,4

Población activa residente en viviendas principales de 16 y más años por grandes grupos de edad, nivel de estudios y sexo.

Unidad: número de personas.

	Ocupados			Parados			Tasa de paro		
	Ambos sexos	Hombres	Mujeres	Ambos sexos	Hombres	Mujeres	Ambos sexos	Hombres	Mujeres
Total	2.860	1.760	1.100	1.221	606	615	29,9	25,6	35,9
De 16 a 64 años	2.809	1.715	1.094	1.206	605	601	30,0	26,1	35,5
Analfabetos y sin estudios	116	82	34	99	71	28	46,0	46,4	45,2
Primer grado	276	205	71	225	127	98	44,9	38,3	58,0
Segundo grado	2.032	1.274	758	797	365	432	28,2	22,3	36,3
Tercer grado	385	154	231	85	42	43	18,1	21,4	15,7
De 65 y más años	51	45	6	15	1	14	22,7	2,2	70,0
Analfabetos y sin estudios	17	13	4	1	0	1	5,6	0,0	20,0
Primer grado	11	10	1	8	1	7	42,1	9,1	87,5
Segundo grado	19	18	1	6	0	6	24,0	0,0	85,7
Tercer grado	4	4	0	0	0	0	0,0	0,0	-

Tasa de paro es la razón entre la población parada y la población activa.

Censo de población y viviendas, 2011. Aragón.

Territorio: **Comarca de Cuencas Mineras**

Población ocupada residente en viviendas principales de 16 y más años por grupo de ocupación y sexo.

Unidad: número y porcentaje de personas ocupadas.

	Ambos sexos		Hombres		Mujeres	
	Nº	%	Nº	%	Nº	%
Total	2.859	100,0	1.760	100,0	1.099	100,0
Ocupaciones militares	6	0,2	0	0,0	6	0,5
Directores y gerentes	117	4,1	61	3,5	56	5,1
Técnicos y profesionales científicos e intelectuales	205	7,2	77	4,4	128	11,6
Técnicos; profesionales de apoyo	316	11,1	274	15,6	42	3,8
Empleados contables, administrativos y otros empleados de oficina	225	7,9	95	5,4	130	11,8
Trabajadores de los servicios de restauración, personales, protección y vendedores	507	17,7	124	7,0	383	34,8
Trabajadores cualificados en el sector agrícola, ganadero, forestal y pesquero	245	8,6	183	10,4	62	5,6
Artesanos y trabajadores cualificados de las industrias manufactureras y la construcción (excepto operadores de instalaciones y maquinaria)	544	19,0	472	26,8	72	6,6
Operadores de instalaciones y maquinaria, y montadores	350	12,2	282	16,0	68	6,2
Ocupaciones elementales	346	12,1	193	11,0	153	13,9

Población ocupada residente en viviendas principales de 16 y más años por situación profesional y sexo.

Unidad: número y porcentaje de personas ocupadas.

	Ambos sexos		Hombres		Mujeres	
	Nº	%	Nº	%	Nº	%
Total	2.859	100,0	1.760	100,0	1.099	100,0
Empresario, profesional o trabajador por cuenta propia que emplea personal	282	9,9	184	10,5	98	8,9
Empresario, profesional o trabajador por cuenta propia que no emplea personal	349	12,2	205	11,6	144	13,1
Trabajador por cuenta ajena fijo o indefinido	1.614	56,5	1.082	61,5	532	48,4
Trabajador por cuenta ajena eventual o temporal	595	20,8	281	16,0	314	28,6
Ayuda familiar	6	0,2	3	0,2	3	0,3
Miembro de cooperativas	13	0,5	5	0,3	8	0,7

Censo de población y viviendas, 2011. Aragón.Territorio: **Comarca de Cuencas Mineras****Población ocupada residente en viviendas principales de 16 y más años por rama de actividad según CNAE 2009 y sexo.**

Unidad: número y porcentaje de personas ocupadas.

	Ambos sexos		Hombres		Mujeres	
	Nº	%	Nº	%	Nº	%
Total	2.859	100,0	1.760	100,0	1.099	100,0
Agricultura, ganadería, silvicultura y pesca (cnae 01-03)	295	10,3	232	13,2	63	5,7
Industria extractiva, agua y residuos (cnae 05-09 y 36-39)	121	4,2	113	6,4	8	0,7
Industria de la alimentación, bebidas y tabaco (cnae 10-12)	102	3,6	50	2,8	52	4,7
Industria textil, confección, cuero y calzado (cnae 13-15)	17	0,6	10	0,6	7	0,6
Industria de la madera y del corcho, excepto muebles; cestería y espartería, papel y artes gráficas (cnae 16-18)	37	1,3	19	1,1	18	1,6
Industria química y productos farmacéuticos (cnae 20, 21)	33	1,2	26	1,5	7	0,6
Fabricación de productos de caucho y plásticos y otros productos minerales no metálicos (cnae 22, 23)	15	0,5	13	0,7	2	0,2
Metalurgia y fabricación de productos metálicos, excepto maquinaria y equipo (cnae 24, 25)	185	6,5	160	9,1	25	2,3
Fabricación de productos informáticos, electrónicos, ópticos y material eléctrico (cnae 26, 27)	2	0,1	0	0,0	2	0,2
Fabricación de maquinaria y equipo (cnae 28)	8	0,3	6	0,3	2	0,2
Fabricación de material de transporte (cnae 29, 30)	159	5,6	146	8,3	13	1,2
Otras industrias manufactureras (cnae 31-33)	107	3,7	101	5,7	6	0,5
Suministro de energía eléctrica, gas, vapor y aire acondicionado (cnae 35)	57	2,0	47	2,7	10	0,9
Construcción (cnae 41-43)	327	11,4	301	17,1	26	2,4
Comercio al por mayor y al por menor; reparación de vehículos de motor y motocicletas (cnae 45-47)	321	11,2	119	6,8	202	18,4
Transporte y almacenamiento (cnae 49-53)	54	1,9	46	2,6	8	0,7
Hostelería (cnae 55, 56)	182	6,4	63	3,6	119	10,8
Información y comunicaciones (cnae 58-63)	38	1,3	26	1,5	12	1,1
Actividades inmobiliarias (cnae 68)	0	0,0	0	0,0	0	0,0
Actividades profesionales, científicas y técnicas; actividades administrativas y servicios auxiliares (cnae 69-82)	88	3,1	34	1,9	54	4,9
Educación (cnae 85)	107	3,7	37	2,1	70	6,4
Actividades sanitarias y de servicios sociales (cnae 86-88)	183	6,4	18	1,0	165	15,0
Otros servicios (cnae 90-99)	220	7,7	93	5,3	127	11,6
Actividades financieras y de seguros (cnae 64-66)	26	0,9	18	1,0	8	0,7
Administración Pública y defensa; Seguridad Social obligatoria (cnae 84)	173	6,1	81	4,6	92	8,4

Censo de población y viviendas, 2011. Aragón.

Territorio: **Comarca de Cuencas Mineras**

Población residente en viviendas principales de 16 a 64 años que realizan actividades no remuneradas por tipo de actividad y sexo.

Unidad: número y porcentaje de personas que realizan la actividad.

	Ambos sexos		Hombres		Mujeres	
	Nº	%	Nº	%	Nº	%
Total personas de 16 a 64 años	5.699		3.173		2.526	
Cuidar a un menor de 15 años	1.023	18,0	433	13,6	590	23,4
Cuidar a una persona con problemas de salud	444	7,8	197	6,2	247	9,8
Tareas benéficas o voluntariado social	161	2,8	82	2,6	79	3,1
Encargarse de la mayor parte de las tareas domésticas de su hogar	2.691	47,2	865	27,3	1.826	72,3

Es una pregunta de respuesta múltiple.

Población residente en viviendas principales de 65 y más años que realizan actividades no remuneradas por tipo de actividad y sexo.

Unidad: número y porcentaje de personas que realizan la actividad.

	Ambos sexos		Hombres		Mujeres	
	Nº	%	Nº	%	Nº	%
Total personas de 65 y más años	2.078		999		1.079	
Cuidar a un menor de 15 años	120	5,8	58	5,8	62	5,7
Cuidar a una persona con problemas de salud	102	4,9	41	4,1	61	5,7
Tareas benéficas o voluntariado social	63	3,0	29	2,9	34	3,2
Encargarse de la mayor parte de las tareas domésticas de su hogar	980	47,2	227	22,7	753	69,8

Es una pregunta de respuesta múltiple.

Censo de población y viviendas, 2011. Aragón.

Territorio: **Comarca de Cuencas Mineras**

Población residente en viviendas principales · FECUNDIDAD

Incluye a las personas que residen y/o están empadronadas en viviendas principales.

Mujeres residentes en viviendas principales de 16 o más años por número de hijos nacidos vivos.

Unidad: número y porcentaje de mujeres.

	Total	%
Total	3.606	100,0
Sin hijos	1.040	28,8
Con hijos	2.566	71,2
1 hijo	422	11,7
2 hijos	1.340	37,2
3 hijos	409	11,3
4 hijos	218	6,0
5 o más hijos	177	4,9

Mujeres residentes en viviendas principales de 16 y más años por número de hijos nacidos vivos y estado civil actual.

Unidad: número de mujeres.

	Total	Soltera	Casada	Viuda	Separada o divorciada
Total	3.603	788	2.249	470	96
Sin hijos	1.038	717	274	44	3
Con hijos	2.565	71	1.975	426	93
1 hijo	423	48	305	61	9
2 hijos	1.339	22	1.115	146	56
3 o más hijos	803	1	555	219	28

Mujeres residentes en viviendas principales de 16 y más años por número de hijos nacidos vivos y grupos de edad.

Unidad: número de mujeres.

	Total	de 16 a 24 años	de 25 a 34 años	de 35 a 44 años	de 45 a 54 años	de 55 a 64 años	de 65 y más años
Total	3.605	391	552	520	604	459	1.079
Sin hijos	1.040	380	305	81	52	59	163
Con hijos	2.565	11	247	439	552	400	916
1 hijo	421	7	102	88	112	14	98
2 hijos	1.339	4	119	296	339	194	387
3 o más hijos	805	0	26	55	101	192	431

Censo de población y viviendas, 2011. Aragón.Territorio: **Comarca de Cuencas Mineras****Población residente en viviendas principales · SEGUNDA VIVIENDA**

Incluye a las personas que residen y/o están empadronadas en viviendas principales.

Personas residentes en viviendas principales por disposición de una segunda vivienda (en propiedad, alquiler o cedida gratis).

Unidad: número y porcentaje de personas.

	Total	%
Personas que pasan más de 14 noches al año fuera de su municipio de residencia	2.542	28,8
Disponen de segunda residencia:	1.562	17,7
En Aragón	792	9,0
En Comunidades Limitrofes	342	3,9
En Otras Comunidades Autónomas	93	1,1
En el Extranjero	335	3,8
No disponen de segunda residencia	980	11,1
Personas que no pasan más de 14 noches al año fuera de su municipio de residencia	6.289	71,2

Solo se responde en qué municipio se localiza la segunda residencia si se han pasado 14 noches o más al año fuera de su residencia habitual.

Personas de nacionalidad española residentes en viviendas principales que pasan más de 14 noches al año fuera de su municipio de residencia en un país extranjero.

Unidad: número de personas.

País donde pasan más de 14 noches	Total
Marruecos	25
Reino Unido	24
Irlanda	8
Italia	8
República Dominicana	7

Se pregunta por los últimos 12 meses y que el motivo sea trabajo, estudio, vacaciones...

Censo de población y viviendas, 2011. Aragón.

Territorio: **Comarca de Cuencas Mineras**

Ranking de los municipios en los que las personas residentes en viviendas principales pasan más de 14 noches al año fuera de su municipio de residencia

Unidad: número de personas.

	Total
Zaragoza	813
En el extranjero	491
Teruel	159
Peñíscola/Peñíscola	91
Sagunto/Sagunt	50
Vinaròs	41
Carboneras	34
Málaga	28
Barjas	28
Madrid	28

Se pregunta por los últimos 12 meses y que el motivo sea trabajo, estudio, vacaciones...Se incluyen los 10 municipios con más frecuencia.

Censo de población y viviendas, 2011. Aragón.

Territorio: **Comarca de Cuencas Mineras**

Población residente en viviendas principales · FORMAS DE CONVIVENCIA

Incluye a las personas que residen y/o están empadronadas en viviendas principales.

Población residente en viviendas principales de 16 a 64 años por forma de convivencia y sexo.

Unidad: número y porcentaje de personas.

	Ambos sexos		Hombres		Mujeres	
	Nº	%	Nº	%	Nº	%
Total	5.698	100,0	3.172	100,0	2.526	100,0
Sólos	399	7,0	303	9,6	96	3,8
Sin pareja y con sus padres	1.672	29,3	1.064	33,5	608	24,1
Sin pareja y sin sus padres	148	2,6	74	2,3	74	2,9
Con su pareja, sin hijos ni padres	877	15,4	406	12,8	471	18,6
Con su pareja y 1 hijo, sin padres	980	17,2	470	14,8	510	20,2
Con su pareja y 2 hijos, sin padres	1.075	18,9	519	16,4	556	22,0
Con su pareja y 3 hijos, sin padres	181	3,2	88	2,8	93	3,7
Con su pareja y 4 ó más hijos, sin padres	86	1,5	43	1,4	43	1,7
Con su pareja y alguno de sus padres	62	1,1	34	1,1	28	1,1
Con otras personas pero no en un núcleo	217	3,8	170	5,4	47	1,9

Población residente en viviendas principales de 65 y más años por forma de convivencia y sexo.

Unidad: número y porcentaje de personas.

	Ambos sexos		Hombres		Mujeres	
	Nº	%	Nº	%	Nº	%
Total	2.079	100,0	999	100,0	1.080	100,0
Sólos	388	18,7	116	11,6	272	25,2
Sólo con su pareja	920	44,3	491	49,1	429	39,7
Padre con hijos	28	1,3	28	2,8	0	0,0
Madre con hijos	100	4,8	3	0,3	97	9,0
Pareja con un hijo	293	14,1	166	16,6	127	11,8
Pareja con 2 o más hijos	74	3,6	56	5,6	18	1,7
Otra forma	276	13,3	139	13,9	137	12,7

Censo de población y viviendas, 2011. Aragón.

Territorio: **Comarca de Cuencas Mineras**

Población residente en viviendas principales · HOGARES

Incluye a las personas que residen y/o están empadronadas en viviendas principales.

Tamaño de los hogares.

Unidad: número y porcentaje de hogares.

	Total	%
Total	3.446	100,0
1 persona	787	22,8
2 personas	1.099	31,9
3 personas	726	21,1
4 personas	607	17,6
5 personas	155	4,5
6 personas	54	1,6
7 personas o más	17	0,5
Tamaño medio del hogar	2,6	personas

Tipología de los hogares.

Unidad: número y porcentaje de hogares.

	Total	%
Total	3.446	100,0
Hogares unipersonales	787	22,8
Hogares multipersonales	2.659	77,2
No forman familia	23	0,7
Forman familia	2.635	76,5
Una familia	2.630	76,3
Sin otras personas	2.615	75,9
Con otras no emparentadas	14	0,4
Dos ó más familias	6	0,2

Hogares según número de núcleos familiares.

Unidad: número y porcentaje de hogares.

	Total	%
Total	3.446	100,0
Hogares sin núcleos familiares	900	26,1
Hogares con un núcleo	2.475	71,8
Hogares con dos núcleos	71	2,1
Hogares con tres ó más núcleos	0	0,0

Hogar:

Grupo de personas residentes en la misma vivienda familiar.

Las diferencias entre hogar y familia son:

- El hogar puede ser unipersonal, mientras que la familia tiene que constar, por lo menos, de dos miembros.
- Los miembros de un hogar con varias personas no tienen necesariamente que estar emparentados, mientras que los miembros de una familia sí.

Familia:

Grupo de personas (dos o más) que, residiendo en la misma vivienda, están vinculadas por lazos de parentesco, ya sean de sangre o políticos, e independientemente de su grado.

Núcleo familiar:

Unidad jerárquica intermedia entre el habitante y la familia.

Puede ser de cuatro tipos:

- pareja sin hijos,
- pareja con uno o más hijos,
- padre con uno o más hijos,
- y madre con uno o más hijos.

Para formar parte del núcleo familiar de sus padres, los hijos deben estar solteros, no estar emparejados ni tener hijos.

Censo de población y viviendas, 2011. Aragón.

Territorio: **Comarca de Cuencas Mineras**

Estructura de los hogares.

Unidad: número y porcentaje de hogares.

	Total	%
Total	3.446	100,0
Un adulto	798	23,2
Una mujer de 16 a 64 años	96	2,8
Un hombre de 16 a 64 años	303	8,8
Una mujer de 65 o más años	272	7,9
Un hombre de 65 o más años	116	3,4
Una mujer adulta con uno o más menores	6	0,2
Un hombre adulto con uno o más menores	6	0,2
Dos adultos	1.567	45,5
Dos adultos de 16 a 64 años, sin menores	460	13,4
Uno al menos de 65 años o más, sin menores	631	18,3
Dos adultos y un menor	216	6,3
Dos adultos y dos menores	215	6,3
Dos adultos y tres o más menores	45	1,3
Tres adultos	649	18,8
Dos adultos de 35 años o más, uno de 16 a 34 años, sin menores	309	9,0
Dos adultos de 35 años o más, uno de 16 a 34 años y un menor	131	3,8
Dos adultos de 35 años o más, uno de 16 a 34 y dos o más menores	7	0,2
Otro hogar de tres adultos, con o sin menores	203	5,9
Cuatro adultos	314	9,1
Dos adultos de 35 años o más, dos de 16 a 34 años, sin menores	203	5,9
Dos adultos de 35 años o más, dos de 16 a 34 años y un menor	23	0,7
Dos adultos de 35 años o más, dos de 16 a 34 años y dos o más menores	3	0,1
Otro hogar de cuatro adultos, con o sin menores	85	2,5
Cinco o más adultos	118	3,4
Cinco o más adultos, con o sin menores	118	3,4

Censo de población y viviendas, 2011. Aragón.

Territorio: **Comarca de Cuencas Mineras**

Hogares según número de parados, ocupados y estudiantes.

Unidad: número y porcentaje de hogares.

	Total	%
Hogares según parados	3.446	100,0
Sin parados	2.469	71,7
Con un parado	777	22,6
Con dos parados o más	200	5,8
Hogares según ocupados	3.446	100,0
Sin ocupados	1.570	45,6
Con un ocupado	1.137	33,0
Con dos ocupados	594	17,2
Con tres ocupados	106	3,1
Con cuatro ocupados o más	40	1,2
Hogares según estudiantes	3.446	100,0
Sin estudiantes	2.601	75,5
Con un estudiante	499	14,5
Con dos estudiantes	285	8,3
Con tres estudiantes	55	1,6
Con cuatro estudiantes o más	5	0,1

Estudiante: Se considera estudiante a los menores de 16 años que acuden a un centro escolar y los mayores de 16 años que están matriculados en algún estudio y no se encuentran ocupados, parados, jubilados o con invalidez laboral permanente.

Hogares según nacionalidad de sus miembros.

Unidad: número y porcentaje de hogares.

	Total	%
Total	3.446	100,0
Todos los miembros españoles	3.045	88,4
Todos los miembros extranjeros	247	7,2
Hogar con españoles y extranjeros	153	4,4

Población residente en viviendas principales · NÚCLEOS FAMILIARES

Incluye a las personas que residen y/o están empadronadas en viviendas principales.

Núcleos familiares según tipo.

Unidad: número y porcentaje de núcleos.

	Total	%
Total	2.617	100,0
Parejas con hijos	1.359	51,9
De derecho	1.305	49,9
De hecho	54	2,1
Parejas sin hijos	956	36,5
De derecho	837	32,0
De hecho	119	4,5
Padre con hijos	103	4,0
Madre con hijos	199	7,6

Núcleo familiar:

Unidad jerárquica intermedia entre el habitante y la familia.

Puede ser de cuatro tipos:

- pareja sin hijos,
- pareja con uno o más hijos,
- padre con uno o más hijos,
- y madre con uno o más hijos.

Para formar parte del núcleo familiar de sus padres, los hijos deben estar solteros, no estar emparejados ni tener hijos.

Familia numerosa:

Un núcleo familiar es familia numerosa si la pareja, o el padre o madre en los núcleos monoparentales, convive con 3 o más hijos comunes o exclusivos con las siguientes características: solteros y menores de 21 años o solteros, con edades de 21 a 25 años y que cursan estudios de FPII, FP superior, Diplomatura, Licenciatura, Arquitectura, Ingeniería, Doctorado, Postgrado o equivalentes.

Núcleos familiares según edad de los hijos.

Unidad: número y porcentaje de núcleos.

	Total	%
Con hijos de 0 a 4 años	267	10,2
Con hijos de 5 a 9 años	323	12,3
Con hijos de 10 a 14 años	299	11,4
Con hijos de 15 a 19 años	341	13,0
Con hijos de 20 a 24 años	425	16,2
Con hijos de 25 a 29 años	289	11,0
Con hijos de más de 30 años	424	16,2

Los porcentajes están calculados sobre el total de núcleos. No suman 100 porque en un núcleo familiar puede haber hijos de diversas edades.

Núcleos familiares según número de hijos e indicador de familia numerosa.

Unidad: número y porcentaje de núcleos.

	Total núcleos familiares		Familias numerosas		Familias no numerosas	
	Nº	%	Nº	%	Nº	%
Total	2.617	100,0	74	100,0	2.544	100,0
Ningún hijo	956	36,5	-	-	956	37,6
1 hijo/a	870	33,2	-	-	870	34,2
2 hijos/as	620	23,7	-	-	620	24,4
3 hijos/as	123	4,7	61	82,3	62	2,4
4 hijos/as	40	1,5	5	6,8	35	1,4
5 y más hijos/as	8	0,3	8	10,9	0	0,0

Censo de población y viviendas, 2011. Aragón.Territorio: **Comarca de Cuencas Mineras****Diferencia de edad en la pareja.**

Unidad: número y porcentaje de parejas.

	Total	%
Total parejas	2.315	100,0
Misma edad	200	8,6
Hombre mayor que su pareja	1.863	80,5
De 1 a 4 años mayor	1.162	50,2
De 5 a 9 años mayor	547	23,6
10 ó más años mayor	154	6,7
Mujer mayor que su pareja	252	10,9
De 1 a 4 años mayor	194	8,4
De 5 a 9 años mayor	50	2,2
10 ó más años mayor	8	0,3

Situación de la pareja en relación con la actividad.

Unidad: número y porcentaje de parejas.

	Total	%
Total parejas	2.315	100,0
Ambos ocupados	501	21,6
Ambos parados	46	2,0
Ambos inactivos	516	22,3
Hombre ocupado y mujer parada	231	10,0
Hombre ocupado y mujer inactiva	34	1,5
Hombre parado y mujer ocupada	117	5,1
Hombre parado y mujer inactiva	0	0,0
Hombre inactivo y mujer ocupada	184	7,9
Hombre inactivo y mujer parada	111	4,8
Un ocupado y un parado (parejas mismo sexo)	0	0,0
Un ocupado y un inactivo (parejas mismo sexo)	0	0,0
Un parado y un inactivo (parejas mismo sexo)	0	0,0
Otra situación	576	24,9

Censo de población y viviendas, 2011. Aragón.Territorio: **Comarca de Cuencas Mineras****Situación de la pareja en relación con la profesión.**

Unidad: número y porcentaje de parejas.

	Total	%
Total parejas con ambos miembros ocupados	501	100,0
Ambos trabajadores por cuenta propia	55	11,0
Ambos trabajadores por cuenta ajena	293	58,5
Hombre por cuenta propia y mujer por cuenta ajena	65	13,0
Hombre por cuenta ajena y mujer por cuenta propia	78	15,6
Un trabajador por cuenta propia y uno por cuenta ajena (parejas mismo sexo)	0	0,0
Otra situación	10	2,0

Comparativa de los niveles de estudio en la pareja.

Unidad: número y porcentaje de parejas.

	Total	%
Total parejas	2.315	100,0
Mismo nivel de estudios	1.647	71,1
Hombre con mayor nivel que su pareja	282	12,2
Un grado de diferencia	231	10,0
Dos ó más grados de diferencia	51	2,2
Mujer con mayor nivel que su pareja	386	16,7
Un grado de diferencia	321	13,9
Dos ó más grados de diferencia	65	2,8
Otra situación	0	0,0

Clasificación del nivel de estudios (grados), con los siguientes valores:

Analfabetos o sin estudios: se considera que una persona es analfabeta cuando no sabe leer o escribir en ningún idioma y sin estudios: personas que saben leer y escribir pero fueron menos de 5 años a la escuela.

Primer grado: personas que fueron a la escuela 5 años o más sin completar EGB, ESO o Bachiller Elemental.

Segundo grado: ESO, EGB, Bachiller Elemental, o tiene el Certificado de Escolaridad o de Estudios Primarios. Bachiller (LOE, LOGSE), BUP, Bachiller superior, COU, PREU, FP grado medio, FP I, Oficialía industrial o equivalente, Grado Medio de Música Danza, Certificados de Escuelas Oficiales de Idiomas, FP grado superior, FP II, Maestría industrial o equivalente.

Tercer grado: Diplomatura, Arquitectura o Ingeniería Técnica, Grado Universitario, Licenciatura, Arquitectura, Ingeniería, Máster oficial universitario, Especialidades médicas, Doctorado.

Censo de población y viviendas, 2011. Aragón.Territorio: **Comarca de Cuencas Mineras****Edificios****Edificios según tipo.**

Unidad: número y porcentaje de edificios.

	Total	%
Total	6.283	100
Destinado principal o exclusivamente a viviendas	6.264	99,7
Destinado a otros fines	19	0,3

Estado de los edificios destinados principal o exclusivamente a viviendas.

Unidad: número y porcentaje de edificios.

	Total	%
Total	6.264	100
Ruinoso	75	1,2
Malo	253	4,0
Deficiente	763	12,2
Bueno	5.173	82,6

Edificios destinados principal o exclusivamente a viviendas según instalaciones del edificio.

Unidad: número y porcentaje de edificios.

	Total	%
Accesibilidad	149	2,4
Evacuación de aguas residuales	6.215	99,2
Agua caliente central	3.370	53,8
Gas en el edificio	339	5,4
Garaje	1.102	17,6
Tendido telefónico	4.071	65,0
Ascensor	14	0,2

Edificio: Construcción permanente, separada e independiente, concebida para ser utilizada como vivienda o para servir a fines agrarios, industriales, para la prestación de servicios o, en general, para desarrollar cualquier actividad (administrativa, comercial, industrial, cultural...).

Antigüedad de los edificios destinados principal o exclusivamente a viviendas.

Unidad: número y porcentaje de edificios.

	Total	%
Total	6.264	100
Antes 1900	2.448	39,1
1900 a 1920	505	8,1
1921 a 1940	402	6,4
1941 a 1950	543	8,7
1951 a 1960	517	8,3
1961 a 1970	297	4,7
1971 a 1980	534	8,5
1981 a 1990	520	8,3
1991 a 2001	343	5,5
2002 a 2011	155	2,5
2002	7	0,1
2003	10	0,2
2004	12	0,2
2005	28	0,4
2006	16	0,3
2007	32	0,5
2008	10	0,2
2009	13	0,2
2010	8	0,1
2011	19	0,3

Censo de población y viviendas, 2011. Aragón.

Territorio: **Comarca de Cuencas Mineras**

Viviendas

Tipo de viviendas.

Unidad: número y porcentaje de viviendas.

	Total	%
Total	8.345	100,0
Principales	3.446	41,3
Convencionales	3.444	41,3
Alojamientos	2	0,0
No principales	4.899	58,7
Secundarias	3.970	47,6
Vacías	929	11,1

Vivienda: Recinto estructuralmente separado e independiente que, por la forma en que fue construido, reconstruido, transformado o adaptado, está concebido para ser habitado por personas o, aunque no fuese así, constituye la residencia habitual de alguien en el momento censal. Como excepción, no se consideran viviendas los recintos que, a pesar de estar concebidos inicialmente para habitación humana, en el momento censal están dedicados totalmente a otros fines (por ejemplo, los que estén siendo usados exclusivamente como locales tales como una consulta médica o un despacho de abogados).

Tamaño de las viviendas principales.

Unidad: número y porcentaje de viviendas.

	Total	%
Total	3.446	100,0
1 habitación	0	0,0
2 habitaciones	36	1,0
3 habitaciones	154	4,5
4 habitaciones	349	10,1
5 habitaciones	1.101	32,0
6 habitaciones	1.107	32,1
7 habitaciones o más	699	20,3

Superficie útil de las viviendas principales.

Unidad: número y porcentaje de viviendas.

	Total	%
Total	3.446	100,0
Hasta 45 m ²	28	0,8
De 46 a 60 m ²	136	3,9
De 61 a 75 m ²	554	16,1
De 76 a 90 m ²	1.033	30,0
De 91 a 105 m ²	516	15,0
De 106 a 120 m ²	448	13,0
De 121 a 150 m ²	316	9,2
Más de 150 m ²	415	12,0

Régimen de tenencia de la vivienda principal.

Unidad: número y porcentaje de viviendas.

	Total	%
Total	3.446	100,0
En propiedad	2.917	84,7
Por compra, totalmente pagada	1.628	47,2
Por compra, con pagos pendientes	811	23,5
Por herencia o donación	479	13,9
En alquiler	247	7,2
Cedida gratis o a bajo precio	105	3,1
Otra forma	176	5,1

Censo de población y viviendas, 2011. Aragón.Territorio: **Comarca de Cuencas Mineras****Equipamientos de las viviendas principales.**

Unidad: número y porcentaje de viviendas.

	Total	%
Calefacción	2.772	80,4
Agua corriente	3.446	100,0
Agua caliente central	1.375	39,9
Evacuación de aguas residuales	3.364	97,6
Cuarto de aseo con inodoro	3.427	99,4
Disponibilidad de ducha o bañera	3.427	99,5
Tendido telefónico	3.127	90,7
Acceso a internet	1.378	40,0

Antigüedad de las viviendas según tipología.

Unidad: número de viviendas.

	Vivienda principal	Vivienda Secundaria	Vivienda vacía
Total	3.446	3.970	929
Antes 1900	604	1.707	235
1900 a 1920	115	374	56
1921 a 1940	119	242	52
1941 a 1950	172	383	119
1951 a 1960	311	220	139
1961 a 1970	301	186	39
1971 a 1980	557	341	96
1981 a 1990	690	289	154
1991 a 2001	275	170	21
2002	3	0	0
2003	32	7	0
2004	8	0	0
2005	40	9	0
2006	46	10	11
2007	69	0	0
2008	7	10	0
2009	15	1	1
2010	0	0	1
2011	14	7	2
No consta	68	14	4