

METODOLOGIA

Se han seleccionado de la base de datos OMI AP todos los pacientes de Aragón diagnosticados durante los años 2010, 2011 y 2012 de Hipertensión arterial (HTA) (códigos CIAP K86 y K87). Se han eliminado duplicados según el Código de Identificación de Aragón (CIA). En este informe se ha representado la edad de los casos a fecha de diagnóstico. El Sector y la Zona Básica de Salud (ZBS) de Residencia se asignaron según figuraba en Tarjeta Sanitaria.

Se han calculado y representado la **incidencia media anual registrada en OMI AP de los años 2010 a 2012, bruta y ajustada** a la población europea con IC al 95 % para el total de la población (Figura 1) y para sector sanitario y sexo (Figura 2) y las tasas específicas por grupo de edad y sexo (Figura 3). Además se calcularon las razones estandarizadas de morbilidad (REM) con IC al 95 % por ZBS para el total de Aragón y por sexo, clasificando las ZBS en 3 grupos según significación (Figuras 4-6). Se detallan las ZBS con REM significativamente menores (Tabla 1) y mayores (Tabla 2).

RESULTADOS

En Aragón se han registrado en los años analizados 70.007 pacientes con HTA en OMI AP con los códigos K86 y K87, siendo la tasa de incidencia bruta de 1,8 casos nuevos por cada 100 hab/año. El sector con mayor tasa ajustada de incidencia es Teruel (Figura 1). La tasa ajustada en hombres es de 1,4 casos por 100 hab/año y en mujeres 1,2 casos por 100hab/año (Figura 2).

Figura 1. Incidencia HTA 2010-2012 ajustada por sector.

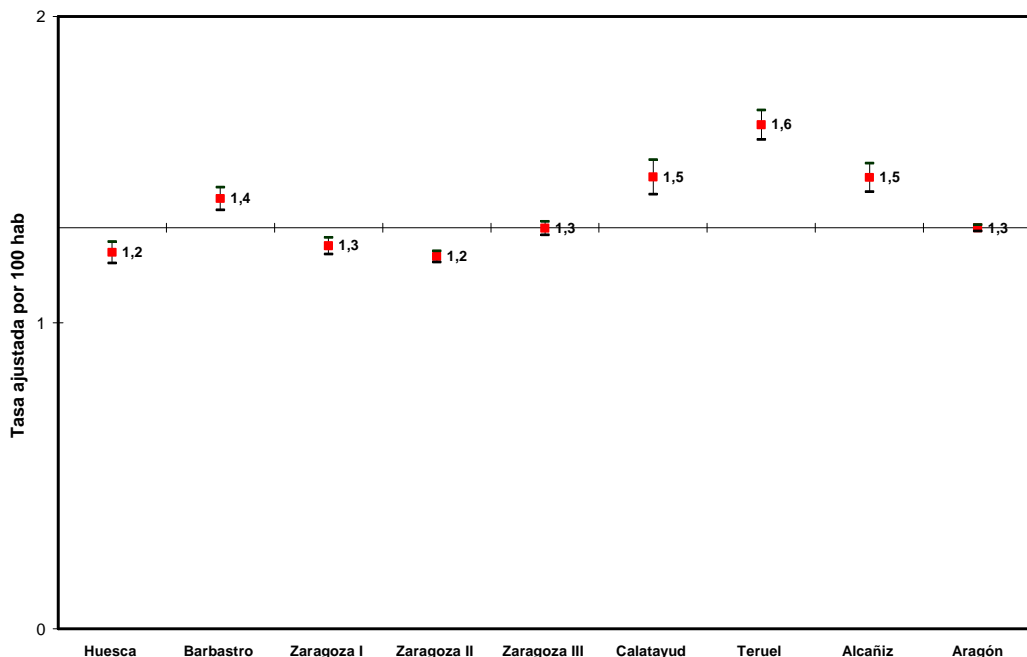
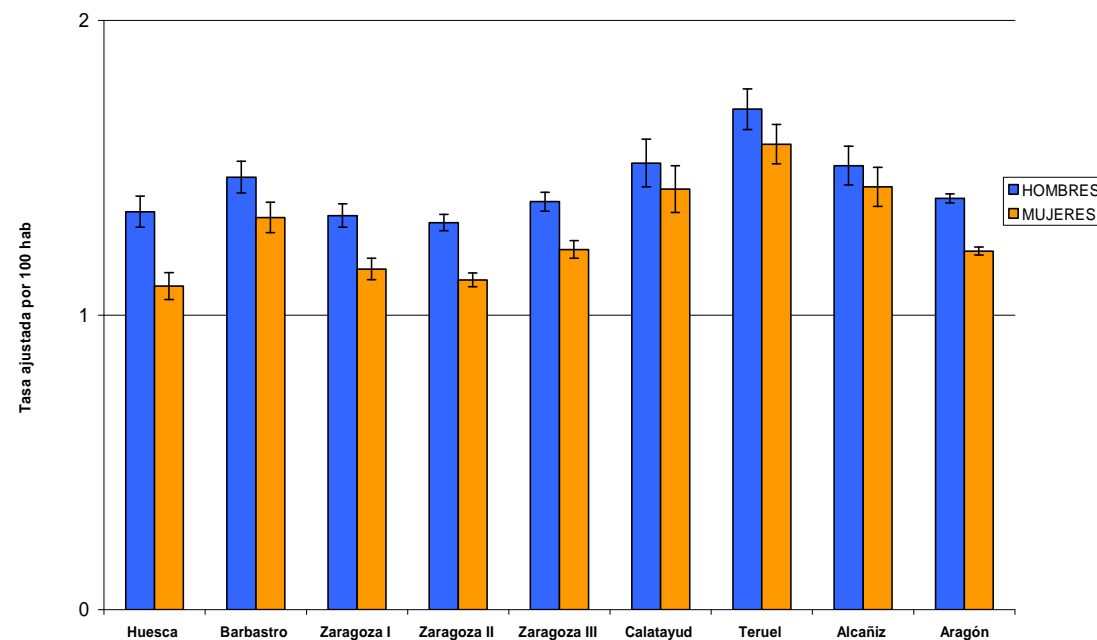


Figura 2. Incidencia HTA 2010-2012 ajustada por sexo y sector.



Tasa Bruta: 1,8 casos por 100 hab/año
Tasa Ajustada: 1,3 casos por 100 hab/año

En la figura 3 se observa que los hombres tienen tasas más elevadas que las mujeres hasta los 65 años.

Figura 3. Incidencia HTA 2010-2012. Tasas específicas por grupo de edad y sexo.

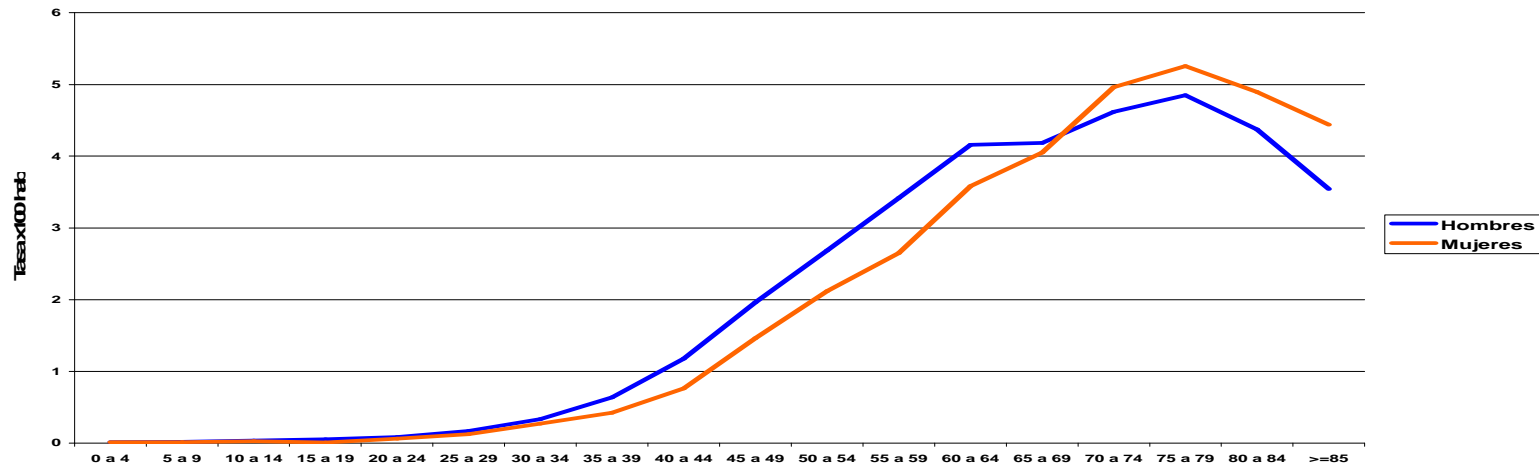
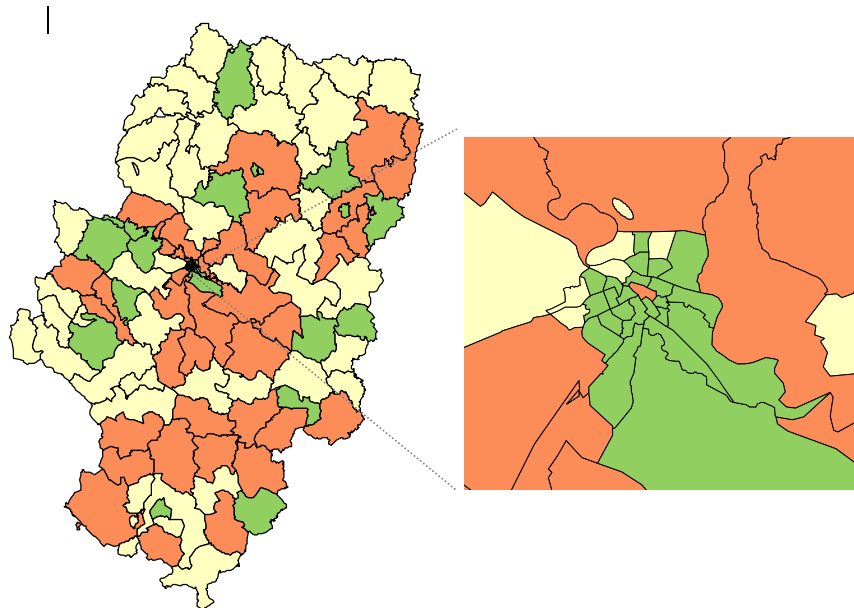


Figura 4. Incidencia HTA 2010-2012. REM por ZBS. Hombres. Aragón y Zaragoza Capital



REM SIGNIFICATIVAS <100
REM NO SIGNIFICATIVAS
REM SIGNIFICATIVAS >100



Figura 5. Incidencia HTA 2010-2012. REM por ZBS. Mujeres. Aragón y Zaragoza Capital

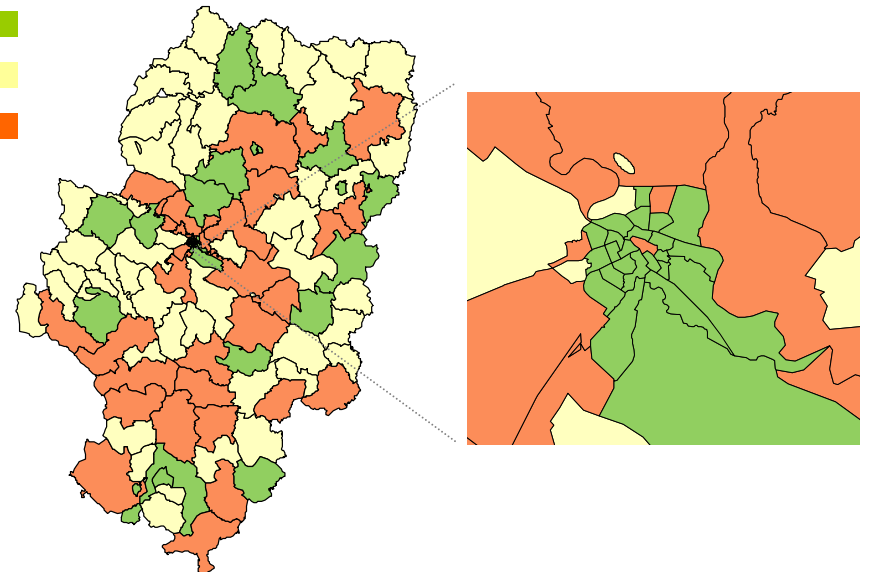


Figura 6. Incidencia HTA 2010-2012
REM por ZBS. Total Aragón y Zaragoza Capital.

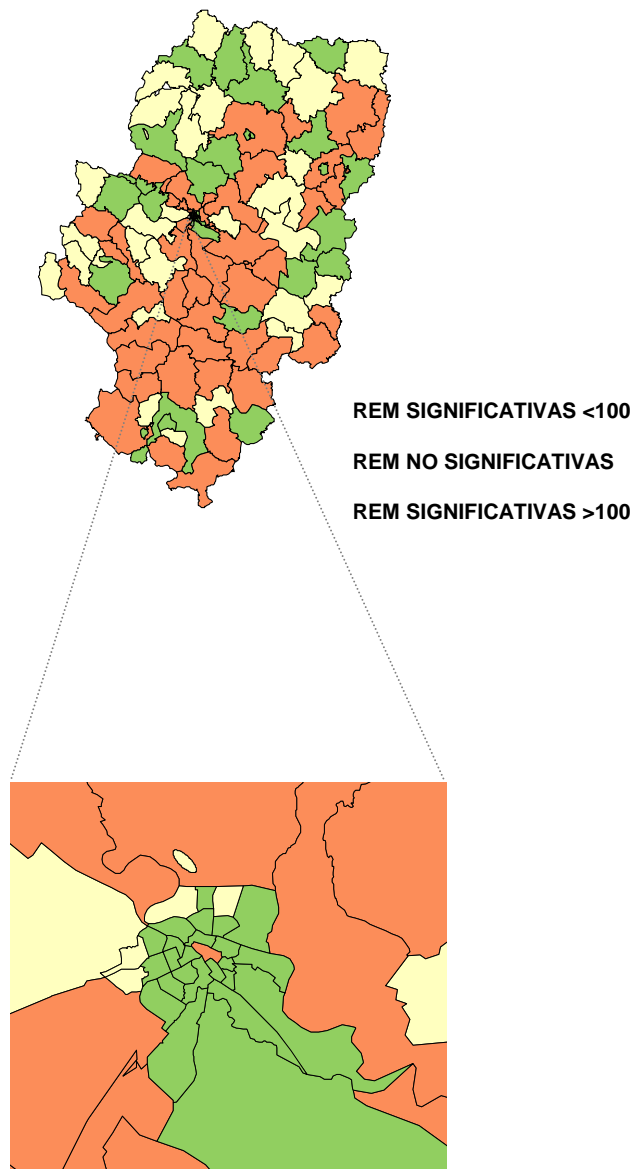


Tabla 1. REM significativas <100. Incidencia HTA

NOMBRE ZONA	REI	ICI	ICS
ALMUDEVAR	68,6	59,6	78,6
HUESCA CAPITAL Nº 1 (PERPETUO S	72,2	66,3	78,5
JACA	72,6	66,4	79,3
BERDUN	76,6	59,6	96,9
SABINANIGO	87,6	79,9	95,9
HUESCA CAPITAL Nº 2 (SANTO GRIA	56,7	52,2	61,5
BARBASTRO	88,7	83,4	94,2
FRAGA	91,1	85,1	97,3
LAFORTUNADA	72,0	53,4	94,9
MONZON URBANA	63,6	58,4	69,2
TAMARITE DE LITERA	68,3	61,1	76,1
REBOLERIA	81,5	75,8	87,5
MADRE VEDRUNA-MIRAFLORES	73,3	68,6	78,3
ALMOZARA	86,1	81,0	91,4
SAN PABLO	75,9	71,1	81,0
TORRERO LA PAZ	70,1	65,4	75,0
VENECIA	66,8	61,3	72,7
SAGASTA-RUISEÑORES	75,9	72,3	79,6
LAS FUENTES NORTE	78,4	73,7	83,3
TORRE RAMONA	68,8	64,3	73,5
SAN JOSE NORTE	59,9	55,4	64,6
SAN JOSE CENTRO	70,8	65,8	76,0
SAN JOSE SUR	77,8	73,5	82,4
ROMAREDA - SEMINARIO	71,3	65,8	77,1
CASABLANCA	83,9	76,5	91,7
HERNAN CORTES	76,0	71,3	81,0
FERNANDO EL CATOLICO	85,9	80,6	91,4
EJEA DE LOS CABALLEROS	92,9	86,7	99,4
ALAGON	78,2	72,3	84,4
BORJA	86,6	79,3	94,4
GALLUR	84,7	76,3	93,7
DELICIAS SUR	82,7	78,0	87,6
DELICIAS NORTE	72,3	67,9	76,9
BOMBARDA	72,5	67,2	78,0
UNIVERSITAS	76,4	72,5	80,6
CALATAYUD URBANA	73,8	67,9	79,9
MOSQUERUELA	57,9	41,5	78,5
TERUEL RURAL	81,9	67,0	99,1
ANDORRA	88,6	80,7	97,0
CASPE	66,4	59,6	73,7
ZUERA	88,7	81,9	95,9
ACTUR SUR	70,8	65,1	77,0
ARRABAL	80,4	74,9	86,2
AVENIDA CATALUÑA	81,1	76,8	85,6
MEQUINENZA	79,0	66,0	93,8
ACTUR NORTE	83,9	78,1	90,0
TERUEL CENTRO	73,9	68,3	79,8

Tabla 2. REM significativas >100. Incidencia HTA

NOMBRE ZONA	REI	ICI	ICS
GRANEN	195,5	180,8	211,0
HUESCA RURAL	161,9	149,6	175,1
ABIEGO	142,0	113,0	176,3
ALBALATE DE CINCA	276,2	258,4	294,8
BENABARRE	211,8	188,0	237,7
BINEFAR	119,5	111,4	128,0
GRAUS	155,0	142,3	168,5
MONZON RURAL	122,1	108,6	136,8
AZUARA	141,7	119,0	167,4
BELCHITE	172,5	154,2	192,5
FUENTES DE EBRO	253,3	241,3	265,7
SASTAGO	252,9	231,7	275,5
INDEPENDENCIA	281,3	270,6	292,3
TAUSTE	124,9	115,1	135,3
CASSETAS	134,0	125,8	142,5
UTEBO	210,1	199,5	221,2
HERRERA DE LOS NAVARRO	155,6	127,5	188,0
MARIA DE HUERVA	126,9	118,3	135,9
ALHAMA DE ARAGON	122,3	108,6	137,3
DAROCA	116,5	103,9	130,3
ILLUECA	113,0	102,3	124,5
MORATA DE JALON	206,2	185,5	228,5
SABINAN	183,1	162,3	205,7
ALBARRACIN	183,1	165,3	202,3
ALFAMBRA	249,4	225,4	275,4
ALIAGA	147,8	120,4	179,6
CALAMOCHA	128,3	116,8	140,6
MONREAL DEL CAMPO	215,0	198,8	232,2
MORA DE RUBIELOS	191,8	172,4	212,8
SANTA EULALIA DEL CAMPO	148,4	128,6	170,3
SARRION	144,2	124,5	166,1
UTRILLAS	139,9	127,7	153,0
VILLEL	239,5	210,2	271,6
ALCORISA	125,7	112,7	139,7
CALACEITE	116,5	102,1	132,3
CANTAVIEJA	169,1	146,1	194,6
HIJAR	165,8	153,7	178,5
MAS DE LAS MATAS	129,5	114,4	146,2
MUNIESA	168,4	143,2	196,8
VALDEROBRES	169,7	155,5	184,8
VILLAMAYOR	130,7	117,9	144,6
SANTA ISABEL	135,2	128,1	142,6
PARQUE GOYA	153,9	139,1	170,0
VALDESPARTERA-MONTECA	121,1	111,8	131,1

*Los datos analizados en cada ZBS son los registrados en OMI AP

Se observa la aparición de nuevos casos de HTA en el grupo de edad de 20 a 24 años

Gran parte de las ZBS con REM<100 corresponden a Zaragoza capital

Disponible en la web el informe de prevalencia de HTA a 31-12-2011