

Vigilancia de la GRIPE a través de las Urgencias Hospitalarias. ARAGÓN. TEMPORADA 2015-2016

**Sección de Vigilancia Epidemiológica
Servicio de Vigilancia en Salud Pública
Dirección General de Salud Pública**

INFORMACIÓN PARA LECTORES

Tipo de documento: informe de temporada.

Título: Vigilancia de la gripe a través de las Urgencias Hospitalarias. Aragón. Temporada 2015-2016.

Fecha de publicación: 29 de agosto de 2016.

Formato: .pdf

Destinado a: personas y organismos relacionados con la salud pública y la vigilancia epidemiológica.

Distribuido electrónicamente a: profesionales en la página web de Salud Pública del Gobierno de Aragón www.aragon.es/vigilanciaepidemiologica

Disponible en: www.aragon.es/vigilanciaepidemiologica

Contacto: epiara@aragon.es

Cita sugerida: Dirección General de Salud Pública. Gobierno de Aragón. Vigilancia de la gripe a través de las Urgencias Hospitalarias. Aragón. Temporada 2015-2016.

Índice

	Página
1. Introducción	4
2. Metodología	4
3. Resultados	
3.1 Número de urgencias atendidas	4
3.2 Distribución por centro hospitalario	5
3.3 Distribución por grupos de edad	7
3.4 Urgencias atendidas por gripe en relación al número total de urgencias	8
3.5 Comparación con las temporadas 2012-2013, 2013-2014 y 2014-2015	9
3.6 Ingresos hospitalarios	10
4. Comparación de dos sistemas de información: Unidades de Urgencias Hospitalarias y Atención Primaria	11
5. Valoración Epidemiológica	12

1. Introducción

La gripe es una enfermedad vírica aguda de las vías respiratorias. Entre sus características más importantes está su elevada capacidad de transmisión persona a persona. Se presenta generalmente en forma de epidemia en invierno y la temporada abarca de la semana 40 a la semana 20 en España (meses de octubre a mayo) pudiendo llegar a producir una gran actividad y circulación de virus de la gripe. La gripe es una enfermedad de declaración obligatoria numérica (nº de casos semanales atendidos).

Desde la temporada 2014-2015 la Dirección General de Salud Pública a través del Servicio Aragonés de Salud, incorpora la vigilancia de los casos de gripe registrados en las unidades de Urgencias de los hospitales públicos de Aragón a través de su aplicativo PCH Urgencias (Puesto Clínico Hospitalario). Este sistema aporta datos poblacionales y semanales de todos los episodios de gripe, por edad y sexo a tiempo real. El objetivo de esta vigilancia es:

- Detectar la demanda asistencial de la gripe en las unidades de urgencias de los centros hospitalarios de Aragón en relación a la incidencia de gripe registrada en otros sistemas de información de la Comunidad Autónoma.

Esta información completa a la obtenida a través de la historia clínica electrónica de Atención Primaria, Red Centinela de Aragón y aporta datos a la vigilancia de la gripe a nivel nacional.

2. Metodología

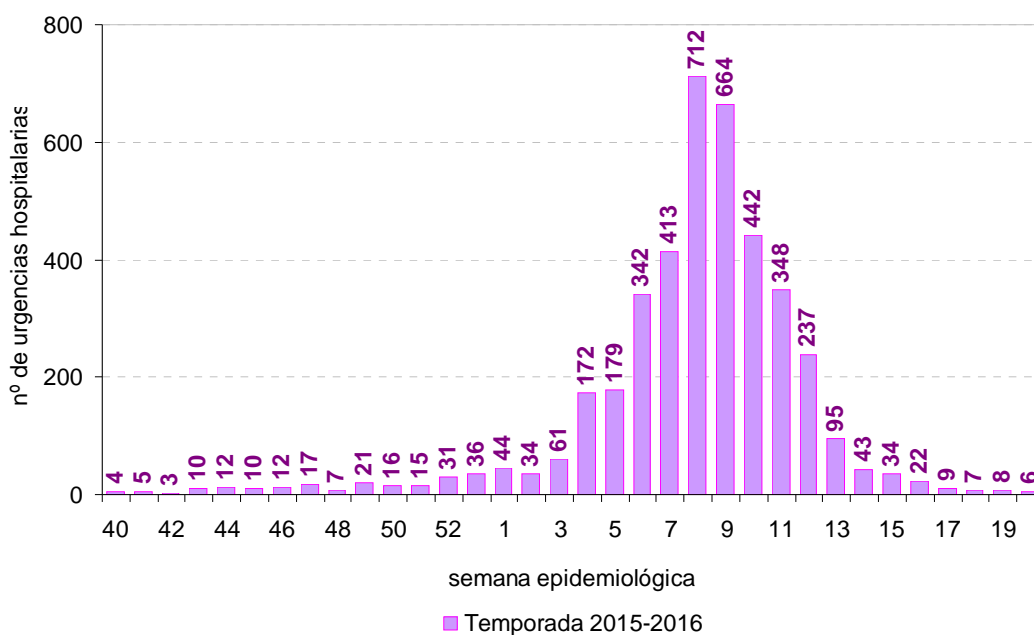
- Se realizó un estudio observacional descriptivo de los casos de gripe registrados en PCH-Urgencias con los códigos de la Clasificación Internacional de Enfermedades CIE9MC **487** "gripe" y **488** "Gripe debida a ciertos virus de la gripe identificados" en diagnóstico principal y secundarios.
- El periodo de estudio fue la temporada gripal 2015-2016, que abarcó de la semana 40 (28 de septiembre a 4 de octubre) a la semana 20 (16 a 22 de mayo).
- Se calculó el número de casos semanal y por temporada en Aragón, distribución por edad y sexo, provincia, centro hospitalario de atención de los casos y número de ingresos en planta.
- Se analizaron los datos en relación a las urgencias por gripe atendidas en las temporadas 2012-2013, 2013-2014 y 2014-2015. Se estableció un umbral basal como indicador del periodo de máxima incidencia de gripe de la temporada. El umbral fue el promedio de los porcentajes por gripe en relación a las urgencias totales semanales de las tres temporadas previas. Para la temporada 2015-2016 el umbral se estableció en 0,5%.
- Se presentaron los datos en relación a la curva epidémica de gripe elaborada a partir del análisis de los episodios de gripe registrados en la Historia Clínica Electrónica de Atención Primaria (OMI AP). Se calculó el coeficiente de correlación de Spearman para dos sistemas de información: consultas de gripe atendidas en Atención Primaria y registradas en la Historia Clínica Electrónica (OMI AP) y urgencias atendidas en centros hospitalarios (PCH Urgencias), tanto en periodo epidémico como no epidémico.
- El análisis de datos tuvo en cuenta todos los episodios atendidos en urgencias, con la limitación de que pudo incluir varios episodios de un mismo paciente que acudió varias veces al centro por el mismo motivo.

3. Resultados

3.1 Número de urgencias atendidas

En la temporada 2015-2016 se atendieron **4.071 urgencias por gripe** en los hospitales del Servicio Aragonés de Salud. El mayor número se detectó en la semana 08 (22 al 28 de febrero), con 712 urgencias atendidas con un diagnóstico de sospecha de gripe.

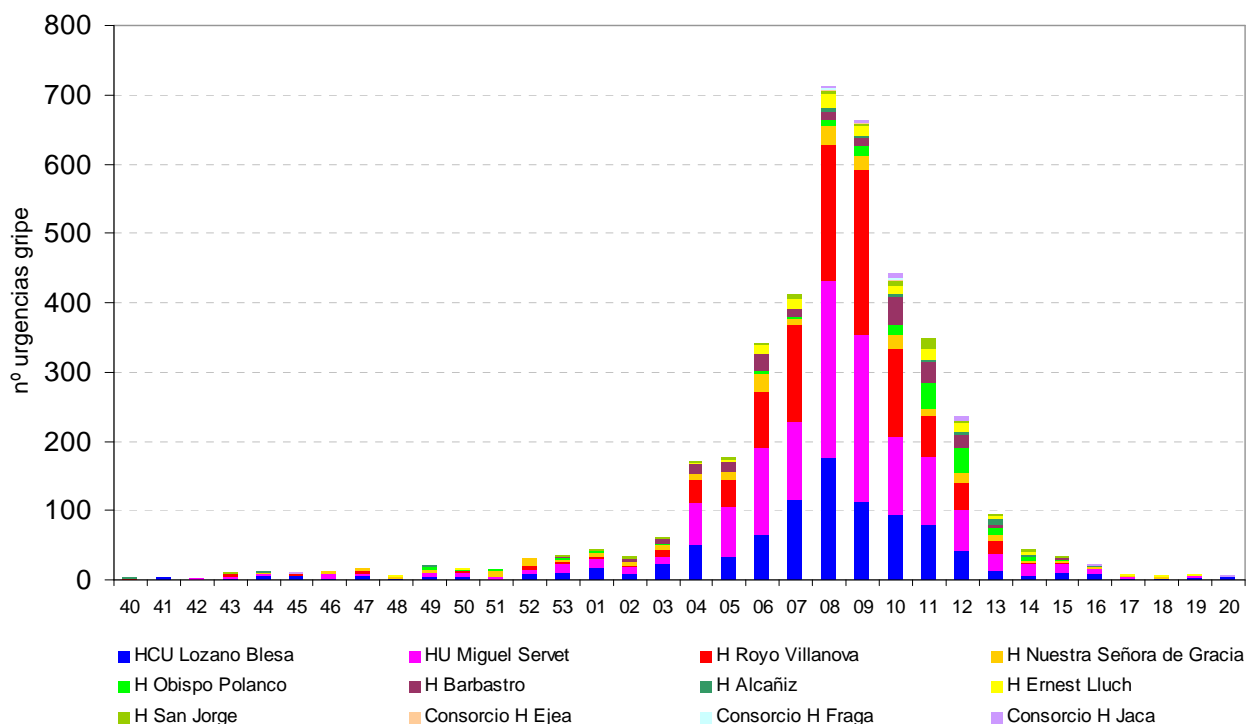
Gráfico 1. Casos de gripe atendidos en las Unidades de Urgencias Hospitalarias. Temporada 2015-2016



3.2 Distribución por centros hospitalarios

El gráfico 2 muestra la distribución de las urgencias atendidas por gripe por centro hospitalario y su evolución a lo largo de la temporada.

Grafico 2. Distribución por hospitales de urgencias atendidas por gripe. Aragón. Temporada 2015-2016



El Hospital Universitario Miguel Servet registró el mayor número de urgencias por gripe (1.287 casos; el 31,6%), le sigue el Hospital Royo Villanova (1.015 casos; el 24,9%) y el Hospital Clínico Universitario Lozano Blesa (930 casos; 22,8%). (Tabla 1)

El máximo de urgencias hospitalarias, agrupando los hospitales por su provincia de referencia, fue la semana 8 en Zaragoza, la semana 10 en Huesca y la semana 11 en Teruel.

Tabla 1. Distribución de urgencias atendidas por gripe por centro hospitalario y semana. Aragón. Temporada 2015-2016

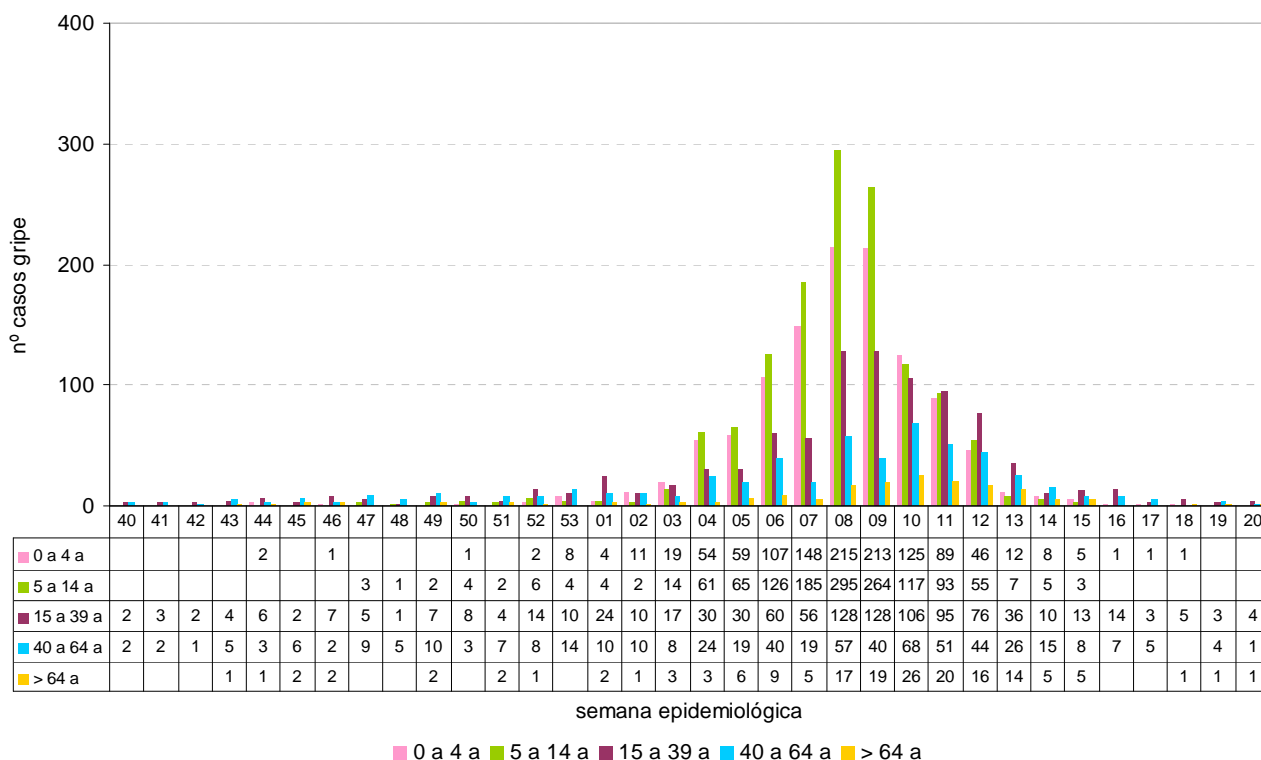
Semana	HU Miguel Servet	H Royo Villanova	HCU Lozano Blesa	H Provincial N. S. Gracia	Hospital de Barbastro	H Obispo Polanco	H Ernest Lluch Martín	San Jorge	Hospital de Alcañiz	Consortio Hosp Jaca	Consortio Hosp Ejea	Consortio Hosp Fraga	Total
40	1	1		1					1				4
41			4	1									5
42	2	1											3
43	2	3	3					2					10
44	2		7	1					2				12
45	1	1	6	1						1			10
46	5	1	3	3									12
47	2	3	7	5									17
48			3	1		1	1	1					7
49	6		5	4		4	1		1				21
50	6	2	4	1		1	1		1				16
51	3	1	1	7		2	1						15
52	7	6	8	10									31
53	13	1	11	5	1	2		2		1			36
1	12	4	17	6		2		3					44
2	9	2	9	5	3	1		4		1			34
3	11	10	22	7	6	2		2	1				61
4	61	34	50	7	14	1	2	3					172
5	72	40	33	10	15		4	4		1			179
6	126	83	64	25	24	4	12	2	1		1		342
7	112	140	116	10	11	2	16	5		1			413
8	256	197	175	27	13	9	22	3	3	3	2	2	712
9	239	239	114	20	12	15	16	2	1	4	1	1	664
10	113	125	94	21	39	16	12	7	5	7	1	2	442
11	99	57	80	11	30	37	15	14	4	1			348
12	59	39	42	15	18	36	14	3	4	7			237
13	25	19	13	8	5	10	6	1	7	1			95
14	17	2	7	1	1	6	3	4	2				43
15	13	2	10	3	2	2		2					34
16	7	1	9	2					1	2			22
17	2	1	2	1		1	2						9
18			3	1		1	1	1					7
19	4		3				1						8
20			5							1			6
Total	1.287	1.015	930	220	194	155	130	65	34	31	5	5	4.071
%	31,6	24,9	22,8	5,4	4,8	3,8	3,2	1,6	0,8	0,8	0,1	0,1	100,0

 **Periodo Epidémico**

3.3 Distribución por grupos de edad

En el total de la temporada, el 22,7% (923 casos) tenían entre 15 y 39 años y el 13,1% (533) entre 40 y 64 años. Los menores de 15 años representaron el 60,2% con 2.450 casos, de los cuales 1.132 casos (27,8% del total) fueron menores de cinco años y 1.318 casos (32,4%) tenían entre 5 y 14 años. El 4,1% (165 casos) fueron mayores de 64. (Gráfico 3)

Gráfico 3. Distribución por edad de los casos de gripe atendidos en Urgencias. Aragón. Temporada 2015-2016



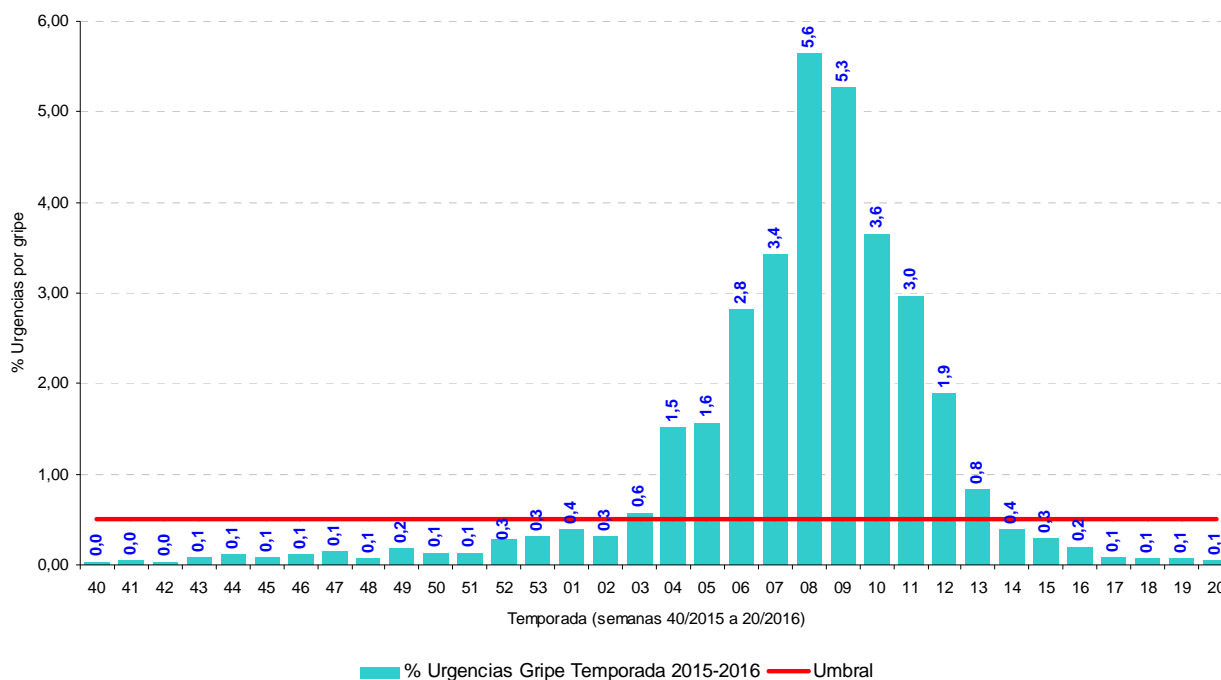
3.4 Urgencias atendidas por gripe en relación al número total de Urgencias atendidas en los Centros Hospitalarios

En la temporada, el aumento del número de urgencias atendidas por gripe se detectó en la semana 03 (18 a 24 de enero), en la que el porcentaje de urgencias codificadas como gripe aumentó a un 0,6% (61 urgencias por gripe de un total de 10.782 urgencias), frente al 0,3% de las urgencias por gripe en la semana 02.

En el pico de máxima incidencia de gripe, en la semana 08 de 2016 (22 a 28 de febrero), el porcentaje de urgencias atendidas por gripe aumentó a un 5,6% (712 casos de un total de 12.618 urgencias). En la semana 14 (4 a 10 de abril), descendió por debajo del umbral basal a un 0,4% y en las semanas siguientes bajó a niveles presentados en las semanas previas al periodo epidémico.

En el periodo epidémico de la temporada (semanas 03 a 13) el número de casos de urgencias atendidas por gripe (3.665 casos) fueron el 2,8% del total de urgencias en las mismas semanas (130.784).

Gráfico 4. Número y porcentaje de urgencias atendidas por gripe respecto al total de urgencias. Aragón. Temporada 2015-2016



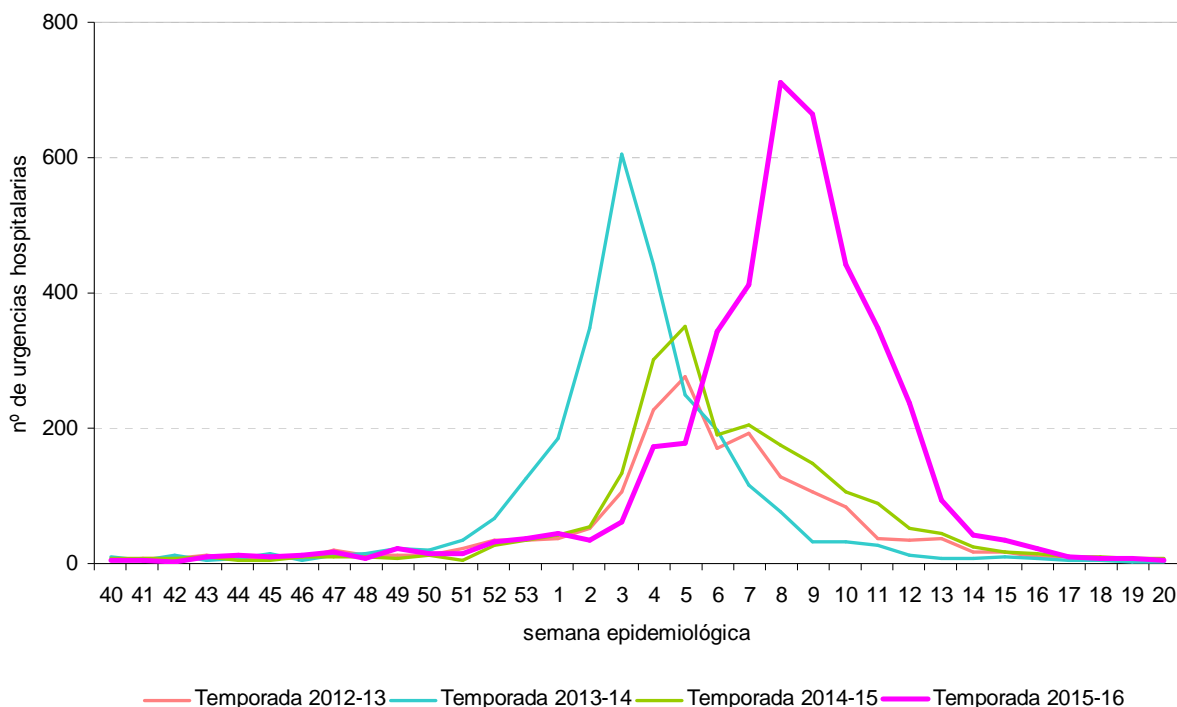
3.5 Comparación con las temporadas 2012-13, 2013-14 y 2014-2015

En la temporada 2015-2016, se atendieron un total de **4.071 urgencias** por gripe, **61** en la semana de superación del umbral basal (semana 03 de 2016) y **712** en el pico de máxima incidencia de gripe (semana 08 de 2016).

A modo de comparación, en las temporadas 2014-2015, 2013-2014 y 2012-2013 se atendieron un total de 2.109, 2.597 y 1.734 urgencias por gripe respectivamente, con un máximo semanal de 351, 604 y 276 urgencias de gripe en las semanas 05, 03 y 05. (Gráfico 5)

En el periodo epidémico de la temporada 2015-2016, que abarcó las semanas 03 a 13 del año 2016 (18 de enero a 3 de abril), las urgencias atendidas por gripe (3.665) suponen un incremento del +115% respecto al periodo epidémico de la temporada 2014-2015 que comprendió las semanas 03 a 11 de 2015 (1.701), un incremento del +71% en relación a la temporada 2013-2014 que comprendió las semanas 01 a 07 de 2014 (2.141 urgencias) y un incremento del +184% en relación al periodo epidémico de la temporada 2012-2013 que correspondió a las semanas 03 a 10 con un total de 1.289 urgencias atendidas.

Gráfico 5. Casos de gripe atendidos en las Unidades de Urgencias de los hospitales públicos de Aragón. Temporadas 2012-2013, 2013-2014, 2014-2015 y 2015-2016.

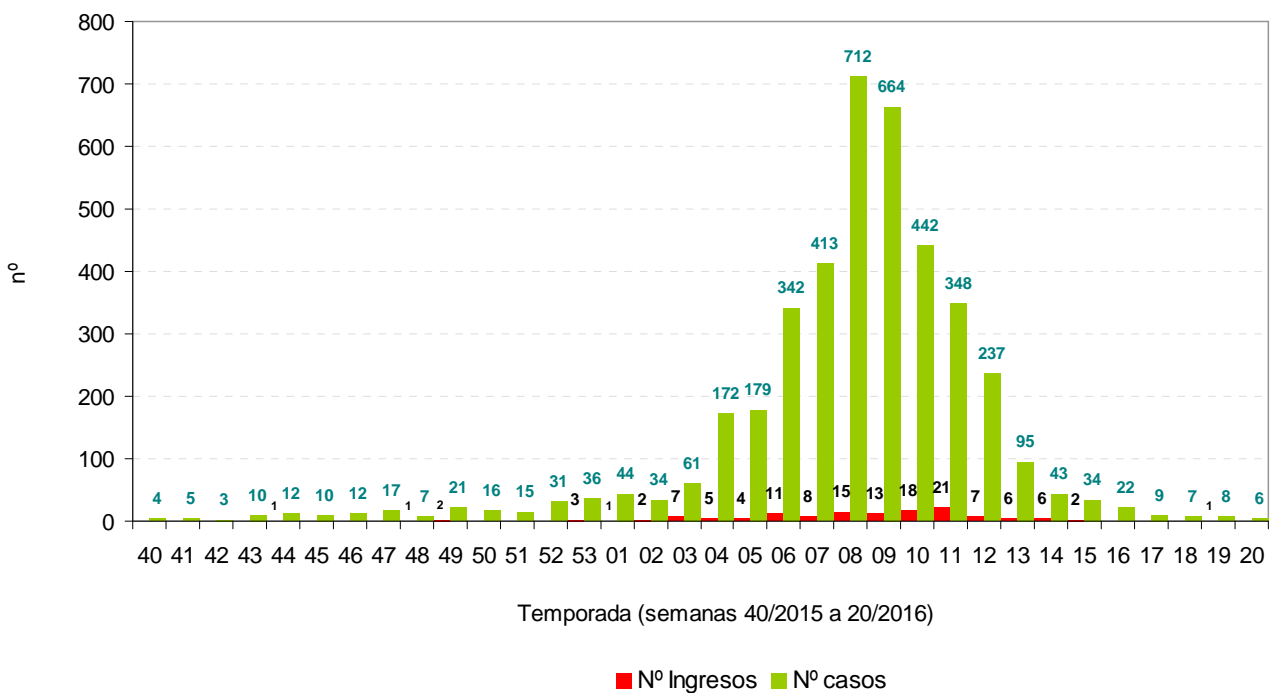


3.6 Ingresos Hospitalarios

Durante la temporada, se indicaron 134 ingresos entre los casos atendidos en urgencias con diagnóstico de gripe, con un total de 15 ingresos en la semana 08, en la que se atendieron el mayor número de urgencias. El mayor número de ingresos se registró la semana 11 con 21 ingresos.

Durante el periodo epidémico (semanas 03 a 13) ingresaron 115 casos, el 85,8% de la temporada. (Gráfico 6)

Gráfico 6. Casos de gripe atendidos en Urgencias e Ingresos. Aragón. Temporada 2015-2016



4. Comparación de dos sistemas de información: Unidades de Urgencias Hospitalarias y Atención Primaria

Durante la temporada 2015-2016, se registraron **37.213 episodios de gripe** en la historia clínica electrónica de Atención Primaria (OMI AP). Desde la semana 04 (19 a 25 de enero) y hasta la semana 13 (23 a 29 de marzo) se ha superado el umbral epidémico en Aragón, alcanzando un máximo de incidencia en la semana 09 (23 de enero a 1 de marzo), con una incidencia de 439,9 casos por 100.000 habitantes y un total de 5.669 casos de gripe atendidos en Atención Primaria (en las unidades de urgencias hospitalarias se registraron 712 casos).

El gráfico 6 muestra las consultas atendidas por gripe en Atención Primaria (OMI AP) y en las unidades de urgencias hospitalarias).

Gráfico 7. OMI AP- PCH Urgencias. Gripe. Consultas de Atención Primaria y Urgencias Hospitalarias. Aragón. Temporada 2015-2016

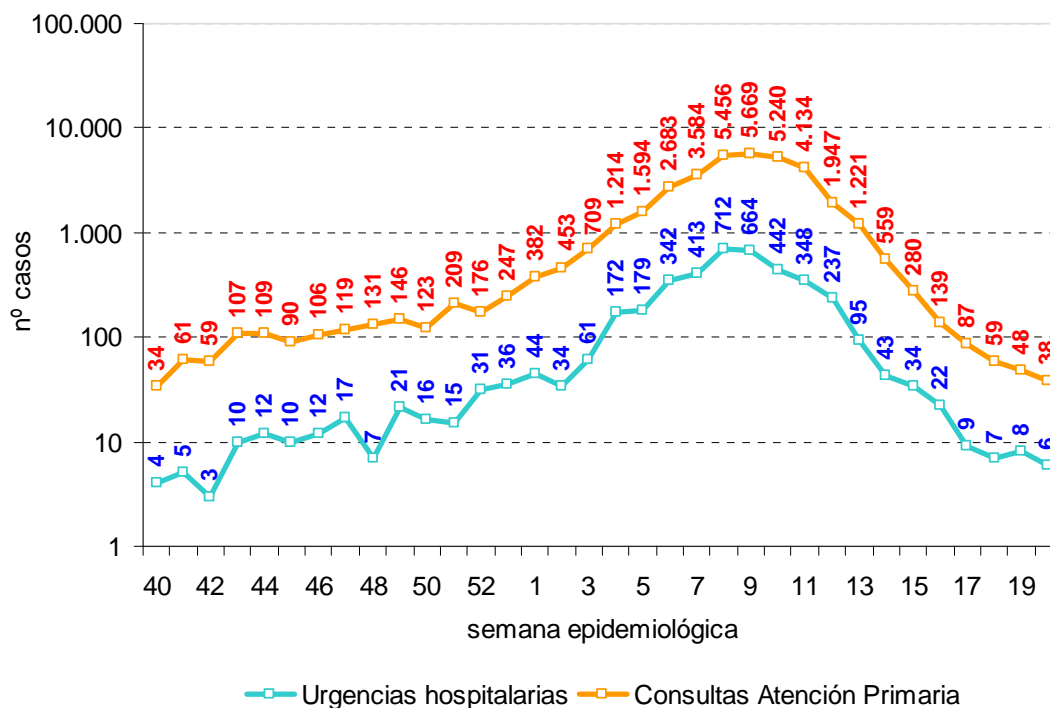


Tabla 2 – Gripe. Urgencias Hospitalarias. Temporadas 2012-2013 a 2015-2016.

Temporada	Nº casos	Semana superación umbral	Semana máxima incidencia	Pico máximo	Duración periodo epidémico
2012-2013	1.734	03	05	276 casos	8 semanas
2013-2014	2.597	01	03	604 casos	7 semanas
2014-2015	2.109	03	05	351 casos	9 semanas
2015-2016	4.071	03	08	712 casos	11 semanas

5. Valoración Epidemiológica

- El aplicativo PCH Urgencias es una herramienta útil para la vigilancia de la gripe en la Comunidad Autónoma. Complementa a la información obtenida de la Red Centinela de Aragón y de la Historia Clínica electrónica de Atención Primaria.
- Su uso sirve a la identificación del inicio del periodo epidémico en el territorio, aporta información de la utilización de las unidades de urgencias hospitalarias por gripe a los gerentes y profesionales sanitarios y sirve de retroalimentación a los usuarios del aplicativo.
- Se observa una fuerte correlación las consultas atendidas en Atención Primaria y las Urgencias Hospitalarias, lo que refuerza la utilidad de los dos sistemas de información para la monitorización de la epidemia. El análisis de datos refleja que cuando las urgencias hospitalarias por gripe superan el 0,5% del total de urgencias atendidas en los centros, umbral establecido para la temporada 2015-2016, se inicia el periodo epidémico con una duración de 11 semanas en la actual temporada, y una intensidad media-alta en relación a las tres temporadas previas.
- En la temporada 2015-2016 se ha analizado el número de urgencias atendidas con diagnóstico de gripe en la que se ha indicado ingreso hospitalario, lo que puede servir a la identificación automatizada de los casos graves en todos los hospitales.
- El análisis de los datos recogidos esta temporada pretende implementar mejoras en la vigilancia de la gripe y nuevos campos de investigación para la temporada siguiente.