



URGENCIAS HOSPITALARIAS

Gripe

ARAGÓN Temporada 2014-2015

Sección de Vigilancia Epidemiológica

Servicio de Drogodependencia y
Vigilancia en Salud Pública

Dirección General de Salud Pública
Mayo 2015

INDICE

INTRODUCCIÓN	3
METODOLOGÍA	3
LIMITACIONES	3
RESULTADOS	
1. Número de urgencias atendidas	4
2. Distribución por centro hospitalario	5
3. Distribución por grupos de edad	7
4. Urgencias atendidas por gripe en relación al número total de urgencias atendidas en los centros hospitalarios	8
5. Comparación con las temporadas 2012-2013 y 2013-2014	9
6. Ingresos hospitalarios	10
7. Comparación de dos sistemas de información: Unidades de Urgencias Hospitalarias y Atención Primaria	11
VALORACIÓN EPIDEMIOLÓGICA	12

INTRODUCCIÓN

La gripe es una enfermedad vírica aguda de las vías respiratorias. Entre sus características más importantes está su elevada capacidad de transmisión persona a persona. Se presenta generalmente en forma de epidemia en invierno y la temporada abarca de la semana 40 a la semana 20 en España (meses de octubre a mayo) pudiendo llegarse a producir una gran actividad y circulación de virus de la gripe. La gripe es una enfermedad de declaración obligatoria numérica (nº de casos semanales atendidos).

Desde la temporada 2013-2014 la Dirección General de Salud Pública a través del Servicio Aragonés de Salud, incorpora la vigilancia de los casos de gripe registrados en las unidades de Urgencias de los hospitales públicos de Aragón a través de su aplicativo PCH Urgencias (Puesto Clínico Hospitalario). Este sistema aporta datos poblacionales y semanales de todos los episodios de gripe, por edad y sexo a tiempo real. El objetivo de esta vigilancia es:

- Detectar la demanda asistencial de la gripe en las unidades de urgencias de los centros hospitalarios de Aragón en relación a la incidencia de gripe registrada en otros sistemas de información de la Comunidad Autónoma.

Esta información completa a la obtenida a través de la historia clínica electrónica de Atención Primaria, Red Centinela de Aragón y aporta datos a la vigilancia de la gripe a nivel nacional.

METODOLOGÍA

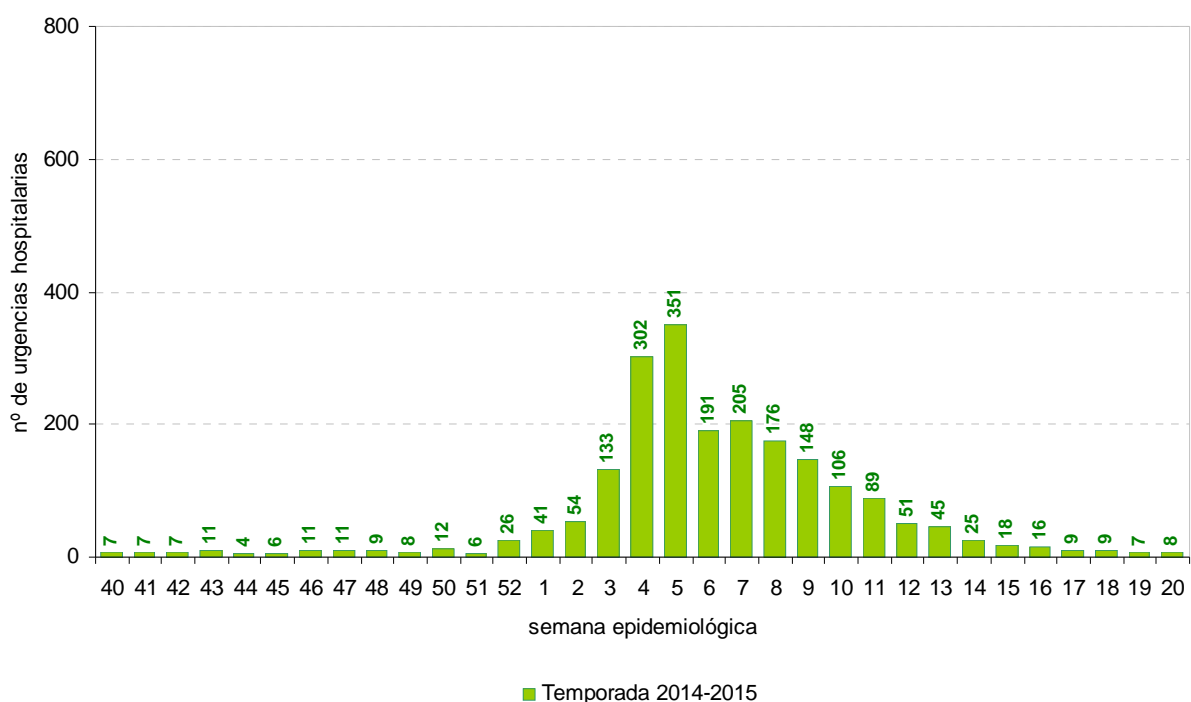
- Estudio observacional descriptivo de los casos de gripe registrados en PCH-Urgencias con los códigos de la CIE 9 MC **487** "gripe" y **488** "Gripe debida a ciertos virus de la gripe identificados" en diagnóstico principal y secundarios.
- El periodo de estudio es la temporada gripal 2014-2015, que abarca de la semana 40 (29 de septiembre a 5 de octubre) a la semana 20 (11 a 17 de mayo).
- Se calcula el número de casos semanal y por temporada en Aragón, distribución por edad y sexo, provincia, centro hospitalario de atención de los casos y número de ingresos en planta.
- Se presentan los datos en relación a las urgencias por gripe atendidas en las temporadas 2012-2013 y 2013-2014. Se establece un umbral basal como indicador del periodo de máxima incidencia de gripe de la temporada. El umbral es el promedio de los porcentajes por gripe en relación a las urgencias totales semanales de las dos temporadas previas. Para la temporada 2014-2015 el umbral se establece en 0,6% de urgencias por gripe en relación a urgencias totales.
- Se presentan los datos en relación a la curva epidémica de gripe elaborada a partir del análisis de los episodios de gripe registrados en la Historia Clínica Electrónica de Atención Primaria (OMI AP). Se calcula el coeficiente de correlación de Spearman para dos sistemas de información: consultas de gripe atendidas en Atención Primaria y registradas en la Historia Clínica Electrónica (OMI AP) y urgencias atendidas en centros hospitalarios (PCH Urgencias), tanto en periodo epidémico como no epidémico.
- El análisis de datos tiene en cuenta todos los episodios atendidos en urgencias, y puede incluir varios episodios de un mismo paciente que acude varias veces al centro.

RESULTADOS

1. Número de urgencias atendidas

En la temporada 2014-2015 se han atendido **2.109 urgencias por gripe** en los hospitales del Servicio Aragonés de Salud. El mayor número en la semana 05 (26 de enero a 1 de febrero), con 351 urgencias atendidas con un diagnóstico de sospecha de gripe.

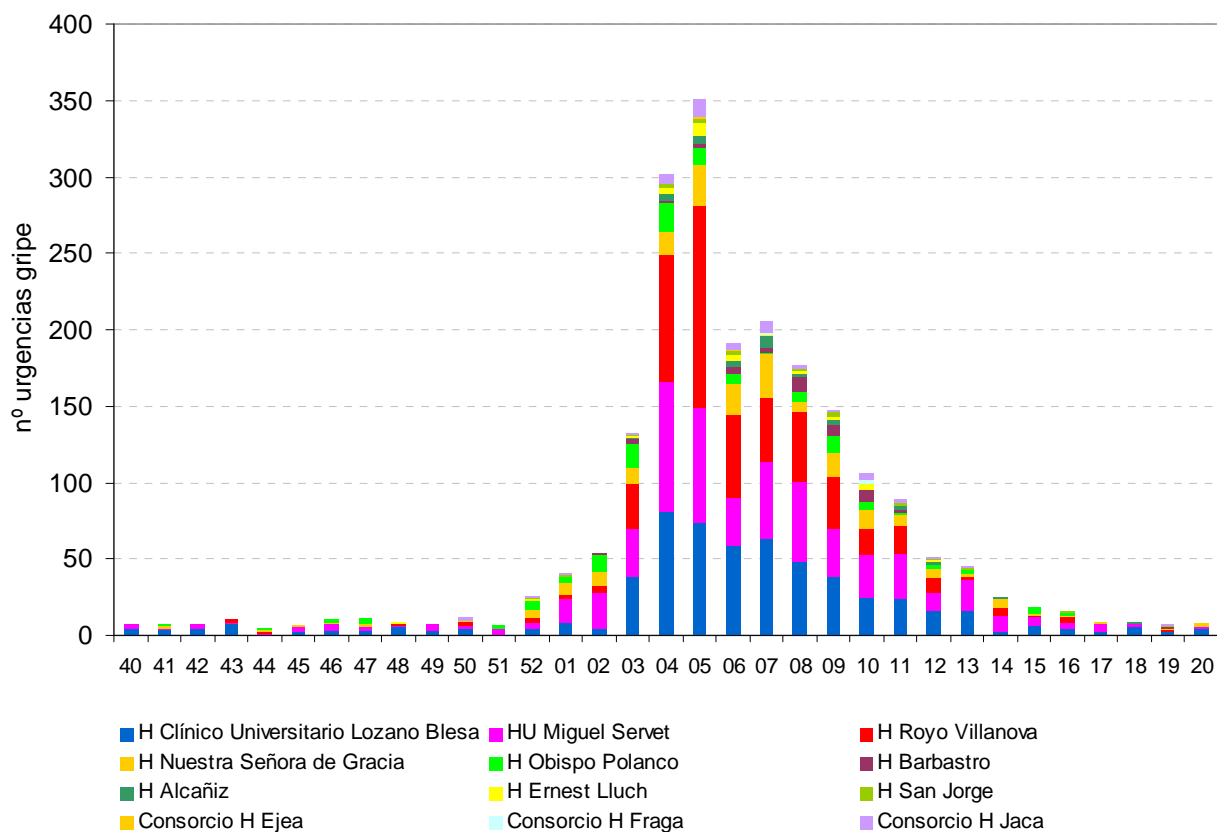
Gráfico 1. Casos de gripe atendidos en las Unidades de Urgencias de los hospitales del Servicio Aragonés de Salud. Temporada 2014-2015



2. Distribución por centros hospitalarios

El gráfico 2 muestra la distribución de las urgencias atendidas por gripe por centro hospitalario y su evolución a lo largo de la temporada.

Grafico 2 Distribución por hospitales de urgencias atendidas por gripe. Aragón. Temporada 2014-2015



El Hospital Clínico Universitario Lozano Blesa ha registrado el mayor número de urgencias por gripe (562 casos; el 26,6%), le sigue el Hospital Universitario Miguel Servet (552 casos; el 26,2%) y el Hospital Royo Villanova (496 casos; 23,5%). (Tabla 1)

Tabla 1. Distribución de urgencias atendidas por gripe por centro hospitalario y semana. Aragón. Temporada 2014-2015

Semana	HCU Lozano Blesa	HU Miguel Servet	H Royo Villanova	H Provincial N. S. Gracia	H Obispo Polanco	Consortio Hosp Jaca	Hospital de Barbastro	Hospital de Alcañiz	H Ernest Lluch Martín	Hospital San Jorge	Consortio Hosp Fraga	Consortio Hosp Ejea	Total
40	4	3	0	0	0	0	0	0	0	0	0	0	7
41	3	1	0	2	1	0	0	0	0	0	0	0	7
42	4	3	0	0	0	0	0	0	0	0	0	0	7
43	7	2	2	0	0	0	0	0	0	0	0	0	11
44	0	1	1	1	1	0	0	0	0	0	0	0	4
45	2	3	0	1	0	0	0	0	0	0	0	0	6
46	3	4	0	2	2	0	0	0	0	0	0	0	11
47	3	2	0	3	3	0	0	0	0	0	0	0	11
48	5	1	1	0	1	0	0	0	1	0	0	0	9
49	3	4	1	0	0	0	0	0	0	0	0	0	8
50	4	2	3	1	0	2	0	0	0	0	0	0	12
51	0	4	0	0	2	0	0	0	0	0	0	0	6
52	4	5	3	5	5	1	0	0	1	2	0	0	26
1	9	15	3	7	4	1	0	1	0	1	0	0	41
2	4	24	4	10	10	0	1	0	1	0	0	0	54
3	38	31	31	10	15	1	3	1	1	2	0	0	133
4	81	85	83	15	19	7	1	5	4	2	0	0	302
5	74	75	132	27	11	12	3	5	9	2	0	1	351
6	59	31	54	21	6	4	4	5	4	2	0	1	191
7	63	50	42	29	1	7	3	8	1	0	1	0	205
8	48	53	45	7	6	2	10	2	2	1	0	0	176
9	39	31	34	16	11	1	7	3	2	4	0	0	148
10	25	27	17	13	6	4	7	0	4	1	2	0	106
11	23	31	18	7	1	2	2	3	0	2	0	0	89
12	16	12	9	7	2	1	0	2	1	1	0	0	51
13	16	20	3	2	2	1	0	0	0	1	0	0	45
14	2	11	5	5	1	0	0	1	0	0	0	0	25
15	6	6	1	1	4	0	0	0	0	0	0	0	18
16	4	5	3	1	2	0	0	0	0	1	0	0	16
17	2	6	0	1	0	0	0	0	0	0	0	0	9
18	5	3	0	0	0	0	0	1	0	0	0	0	9
19	2	0	1	1	0	1	1	0	0	1	0	0	7
20	4	1	0	2	0	0	0	0	1	0	0	0	8
Total	562	552	496	197	116	47	42	37	32	23	3	2	2.109
%	27	26	24	9	6	2	1	2	2	2	0	0	100

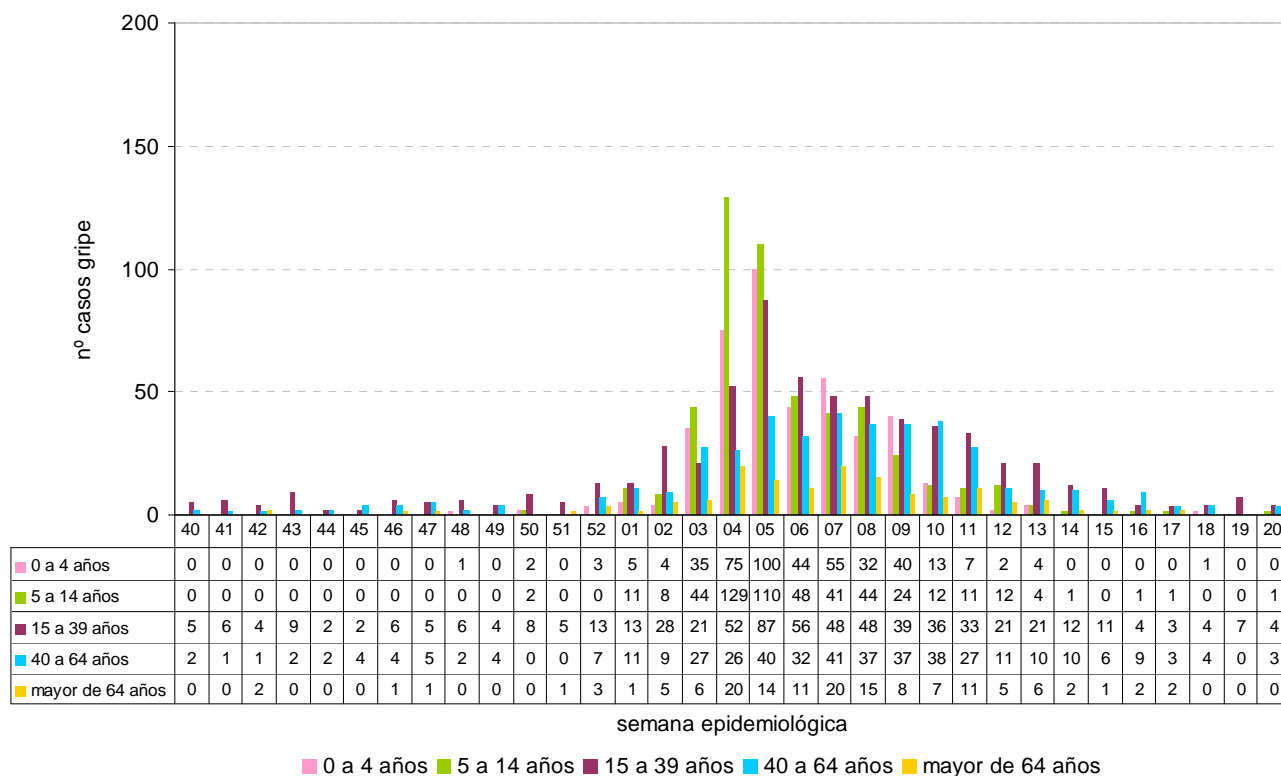


Periodo Epidémico

3. Distribución por grupos de edad

En el total de la temporada, el 29,5% (623 casos) tienen entre 15 y 39 años, el 19,7% (415) tienen entre 40 y 64 años. Los menores de 15 años representan el 44,0% con 927 casos, de los cuales 423 casos (20,1% del total) son menores de cinco años y 504 casos (23,9%) tienen entre 5 y 14 años. Los mayores de 64 años representan el 6,8% (144 casos). (Gráfico 3)

Gráfico 3. Distribución por edad de los casos de gripe atendidos en Urgencias. Aragón. Temporada 2014-2015



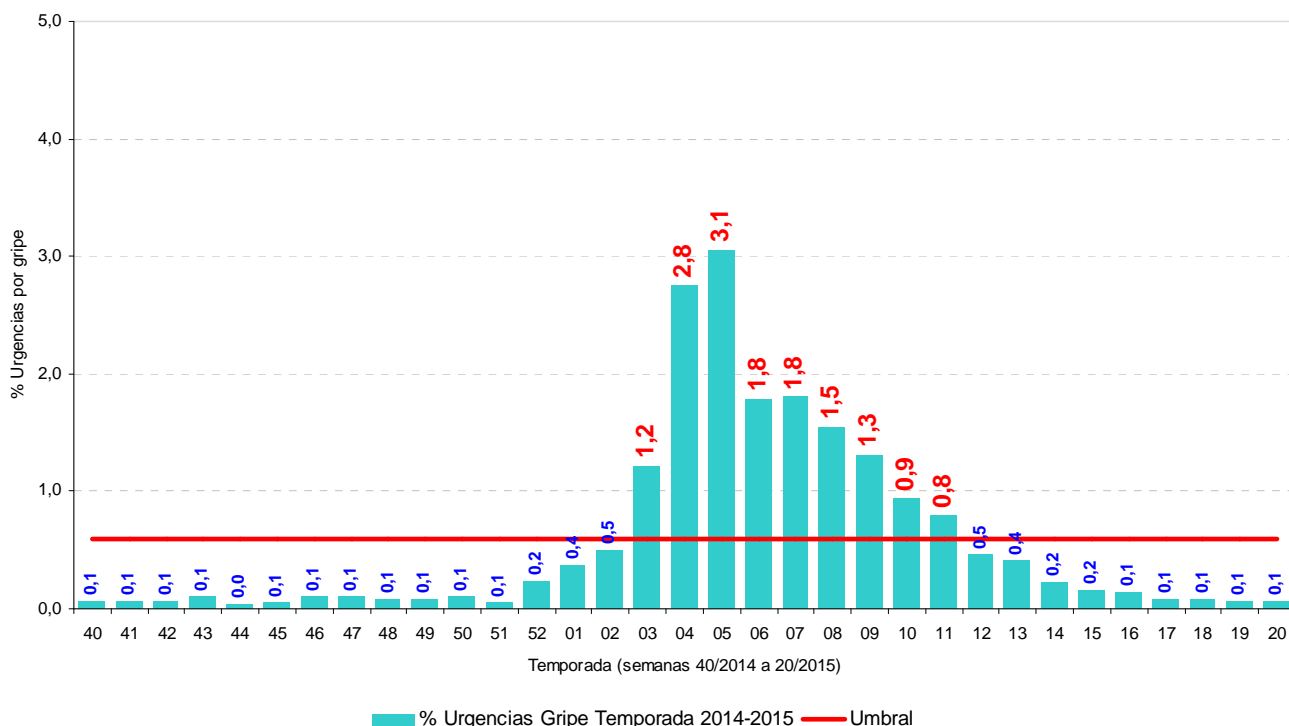
4. Urgencias atendidas por gripe en relación al número total de Urgencias atendidas en los Centros Hospitalarios

En la temporada, el aumento del número de urgencias atendidas por gripe se observa desde la semana 03, en la que el porcentaje de urgencias codificadas como gripe aumenta a un 1,2% (133 urgencias por gripe de un total de 10.926 urgencias), frente al 0,5% que representaban las urgencias por gripe en la semana 02.

En el pico de máxima incidencia de gripe, en la semana 05 de 2015, el porcentaje de urgencias atendidas por gripe aumenta a un 3,1% (351 casos de un total de 11.479 urgencias). En la semana 12, en las que la incidencia de gripe registrada por la historia clínica electrónica de Atención Primaria se encuentra por debajo del umbral basal, el porcentaje es de un 0,5% y en las semanas siguientes cae a niveles presentados en las semanas previas al periodo epidémico.

En el periodo epidémico de la temporada (semanas 03 a 11) el número de casos de urgencias atendidas por gripe (1.701 casos) representa el 1,7% del total de urgencias en las mismas semanas (100.723).

Gráfico 4. Número y porcentaje de urgencias atendidas por gripe respecto al total de urgencias. Aragón. Temporada 2014-2015



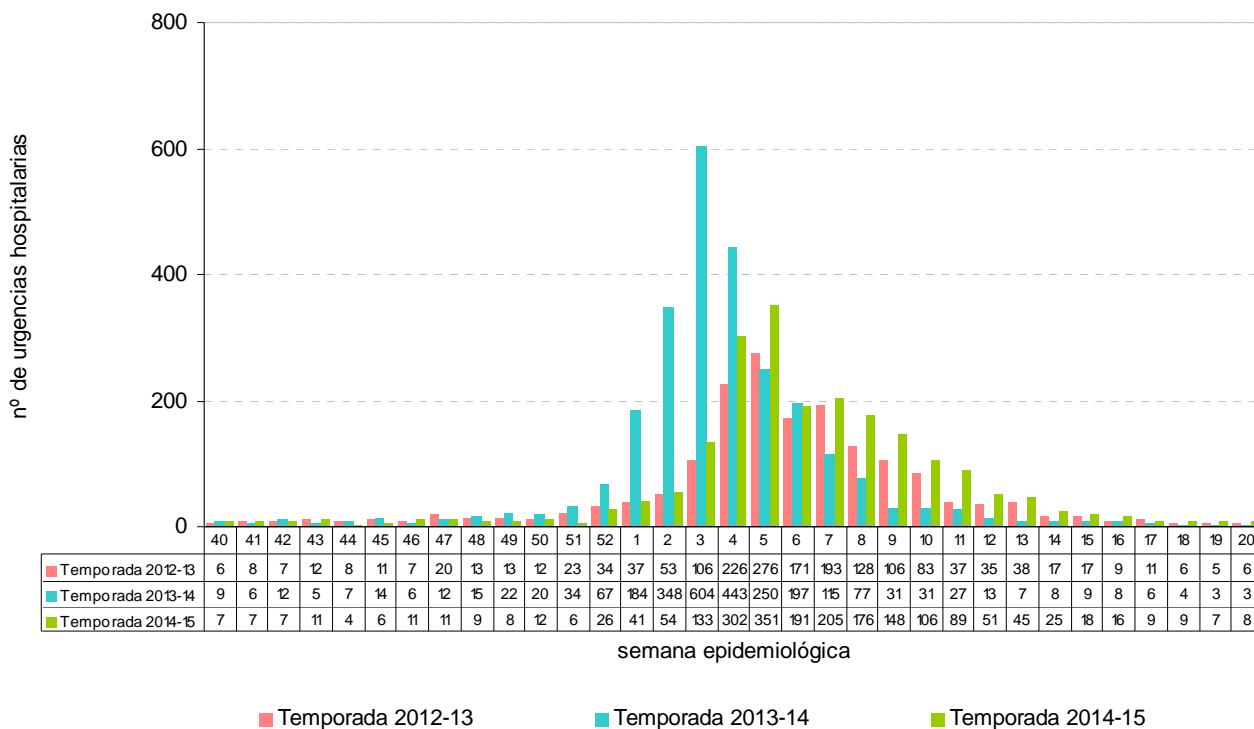
5. Comparación con las temporadas 2012-13 y 2013-14

En la **temporada 2014-2015**, se han atendido un total de **2.109 urgencias** por gripe, **133** en la semana de superación del umbral basal (semana 03 de 2015) y **351** en el pico de máxima incidencia de gripe (semana 05 de 2015).

A modo de comparación, en las temporadas 2013-2014 y 2012-2013 se atendieron un total de 2.597 y 1.734 urgencias por gripe respectivamente, con un máximo semanal de 604 y 276 urgencias de gripe en las semanas 03 y 05. (Gráfico 5)

En el periodo epidémico de la temporada 2014-2015, que ha comprendido las semanas 03 a 11 del año 2015, las urgencias atendidas por gripe (1.701) suponen un decremento del -20,6% respecto al periodo epidémico de la temporada 2013-2014 que comprendió las semanas 01 a 07 de 2014 (2.141 urgencias) y un incremento del +41,0% en relación al periodo epidémico de la temporada 2012-2013 que correspondió a las semanas 03 a 10 con un total de 1.206 urgencias atendidas.

Gráfico 5. Casos de gripe atendidos en las Unidades de Urgencias de los hospitales públicos de Aragón. Temporadas 2012-2013, 2013-2014 y 2014-2015

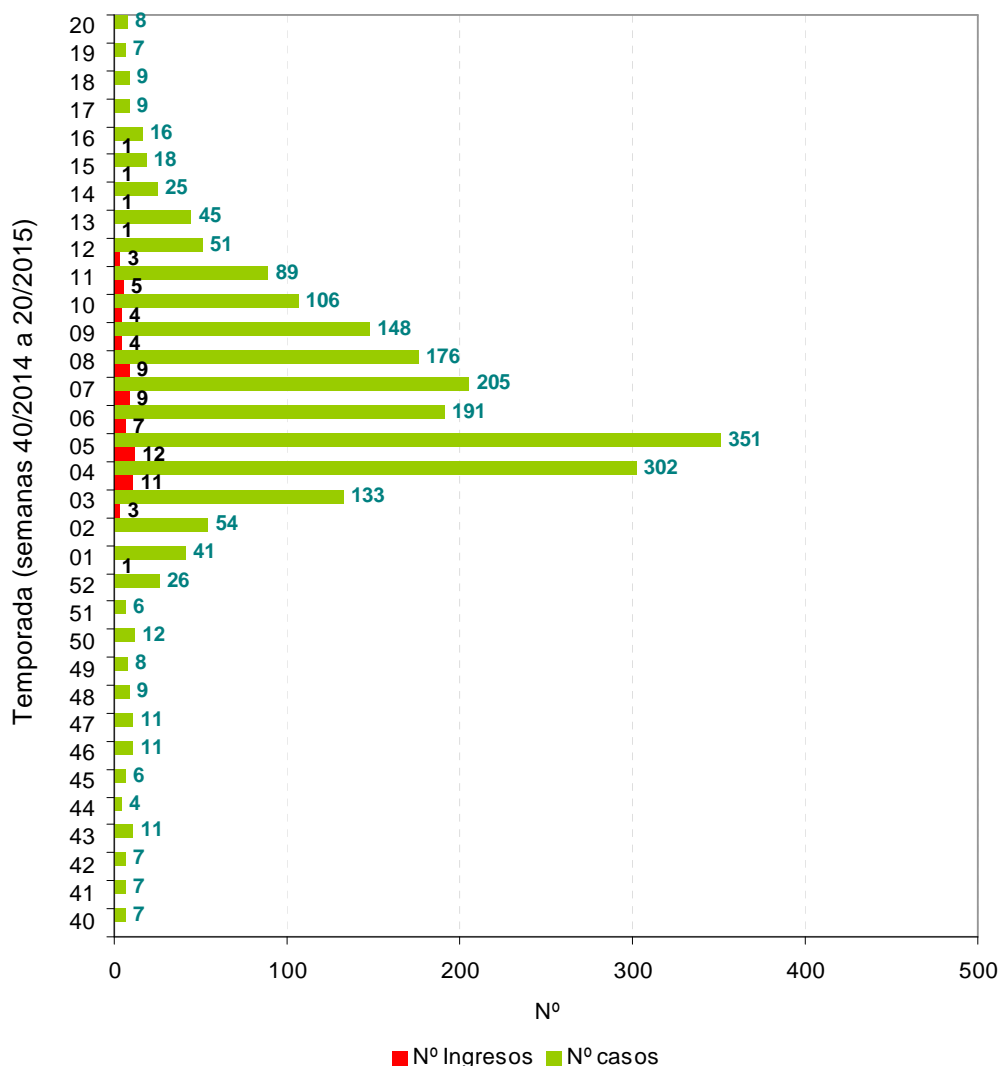


6. Ingresos Hospitalarios

Durante la temporada, se han indicado 72 ingresos entre los casos atendidos en urgencias con diagnóstico de gripe, con un total de 12 ingresos en la semana 05, en la que se atendieron el mayor número de urgencias.

Durante el periodo epidémico (semanas 03 a 11) el número de ingresos asciende a 64, el 88,9% de la temporada. (Gráfico 6)

Gráfico 6. Casos de gripe atendidos en Urgencias e Ingresos. Aragón. Temporada 2014-2015

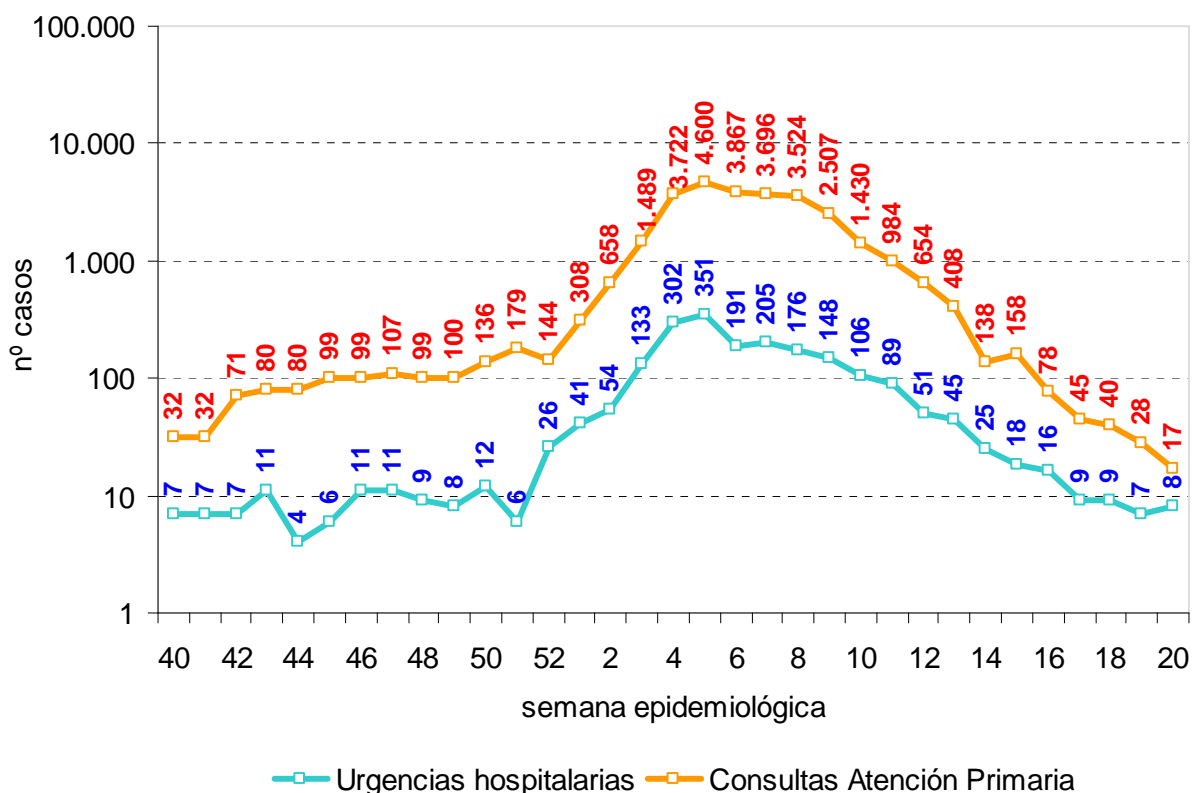


7. Comparación de dos sistemas de información: Unidades de Urgencias Hospitalarias y Atención Primaria

Durante la temporada 2014-2015, se han registrado **29.609 episodios de gripe** en la historia clínica electrónica de Atención Primaria (OMI AP). Desde la semana 03 (12 a 18 de enero) y hasta la semana 10 (2 a 8 de marzo) se ha superado el umbral epidémico en Aragón, alcanzando un máximo de incidencia en la semana 05, con 4.600 casos de gripe atendidos en Atención Primaria (en las unidades de urgencias hospitalarias se registraron 351 casos).

El gráfico 6 muestra las consultas atendidas por gripe en Atención Primaria (OMI AP) y en las unidades de urgencias hospitalarias). El coeficiente de correlación de Spearman para ambos sistemas de información fue ρ **0,873**. En el periodo epidémico el coeficiente de Correlación de Spearman fue ρ 0,95 y en el periodo no epidémico ρ 0,670.

Gráfico 7. OMI AP- PCH Urgencias. Gripe. Consultas de Atención Primaria y Urgencias Hospitalarias. Aragón. Temporada 2014-2015



VALORACIÓN EPIDEMIOLÓGICA

- El aplicativo PCH Urgencias es una herramienta útil para la vigilancia de la gripe en la Comunidad Autónoma. Complementa a la información obtenida de la Red Centinela de Aragón y de la Historia Clínica electrónica de Atención Primaria.
- Su uso sirve a la identificación del inicio del periodo epidémico en el territorio, aporta información de la utilización de las unidades de urgencias hospitalarias por gripe a los gerentes y profesionales sanitarios y sirve de retroalimentación a los usuarios del aplicativo.
- Se observa una fuerte correlación las consultas atendidas en Atención Primaria y las Urgencias Hospitalarias, lo que refuerza la utilidad de los dos sistemas de información para la monitorización de la epidemia. El análisis de datos refleja que cuando las urgencias hospitalarias por gripe superan el 0,6% del total de urgencias atendidas en los centros, umbral establecido para la temporada 2014-2015, se inicia el periodo epidémico con una duración de nueve semanas en la actual temporada, y una intensidad media en relación a las dos temporadas previas.
- Durante la temporada 2014-2015 se han incluido en el análisis las urgencias en las que constaba gripe como diagnóstico principal o como diagnóstico secundario o terciario, eliminando un sesgo en relación al análisis de la temporada 2013-2014 en la que sólo se analizó el diagnóstico principal.
- En la temporada 2014-2015 se ha analizado el número de urgencias atendidas con diagnóstico de gripe en la que se ha indicado ingreso hospitalario, lo que puede servir a la identificación automatizada de los casos graves en todos los hospitales.
- El análisis de los datos recogidos esta temporada pretende implementar mejoras en la vigilancia de la gripe y nuevos campos de investigación para la temporada siguiente.