

Censo de población y viviendas, 2011. Aragón.

Territorio: **Comarca de Comunidad de Calatayud**

Objetivo: Determinar el número de habitantes, viviendas y edificios, así como ciertas características de los mismos.

Variables estudiadas:

Características de las personas: Aspectos demográficos (lugar de residencia, lugar de empadronamiento, edad, sexo, nacionalidad, estado civil...), modalidades lingüísticas, estudios, situación laboral, composición del hogar, formas de convivencia, características de los hogares y de los núcleos familiares, migraciones, fecundidad, actividades no remuneradas y movilidad.

Características de las viviendas: tipo de vivienda, régimen de tenencia, superficie, número de habitaciones, equipamiento y antigüedad.

Características los edificios: tipo de edificio, estado del edificio, año de construcción e instalaciones del edificio.

Nivel de desagregación territorial: Comunidad autónoma, provincias, comarcas y municipios de más de 10.000 habitantes.

Frecuencia: Decenal.

Palabras clave: Dato estadístico, población residente, población empadronada, residentes en colectivos, edad, sexo, nacionalidad, situación de residencia, estado civil, relaciones de parentesco, lugar de nacimiento, variables migratorias, estudios en curso, nivel educativo, relación con la actividad económica, rama de actividad, ocupación, situación profesional, fecundidad a lo largo de la vida, movilidad, instalaciones, régimen de tenencia, superficie útil, número de habitaciones.

Fuente: Explotación del fichero censal de microdatos del Censo de población y viviendas 2011. INE.

Fecha de la última actualización: enero de 2015.

Censo de población y viviendas, 2011. Aragón.

Territorio: **Comarca de Comunidad de Calatayud**

Página / Contenido:

INTRODUCCIÓN

- 3 Mapa
- 4 Notas metodológicas
- 6 Marco muestral

TABLAS ESTADÍSTICAS

POBLACIÓN

- 7 Población empadronada
- 10 Población residente en establecimientos colectivos
- 13 Población residente en viviendas principales
 - 13 Características demográficas
 - 16 Modalidades lingüísticas
 - 17 Formación
 - 20 Actividad laboral, empleo y actividades no remuneradas
 - 25 Fecundidad
 - 26 Segunda vivienda
 - 28 Formas de convivencia
 - 29 Hogares
 - 32 Núcleos familiares

EDIFICIOS Y VIVIENDAS

- 35 Edificios
- 36 Viviendas

Censo de población y viviendas, 2011. Aragón.

Territorio: **Comarca de Comunidad de Calatayud**

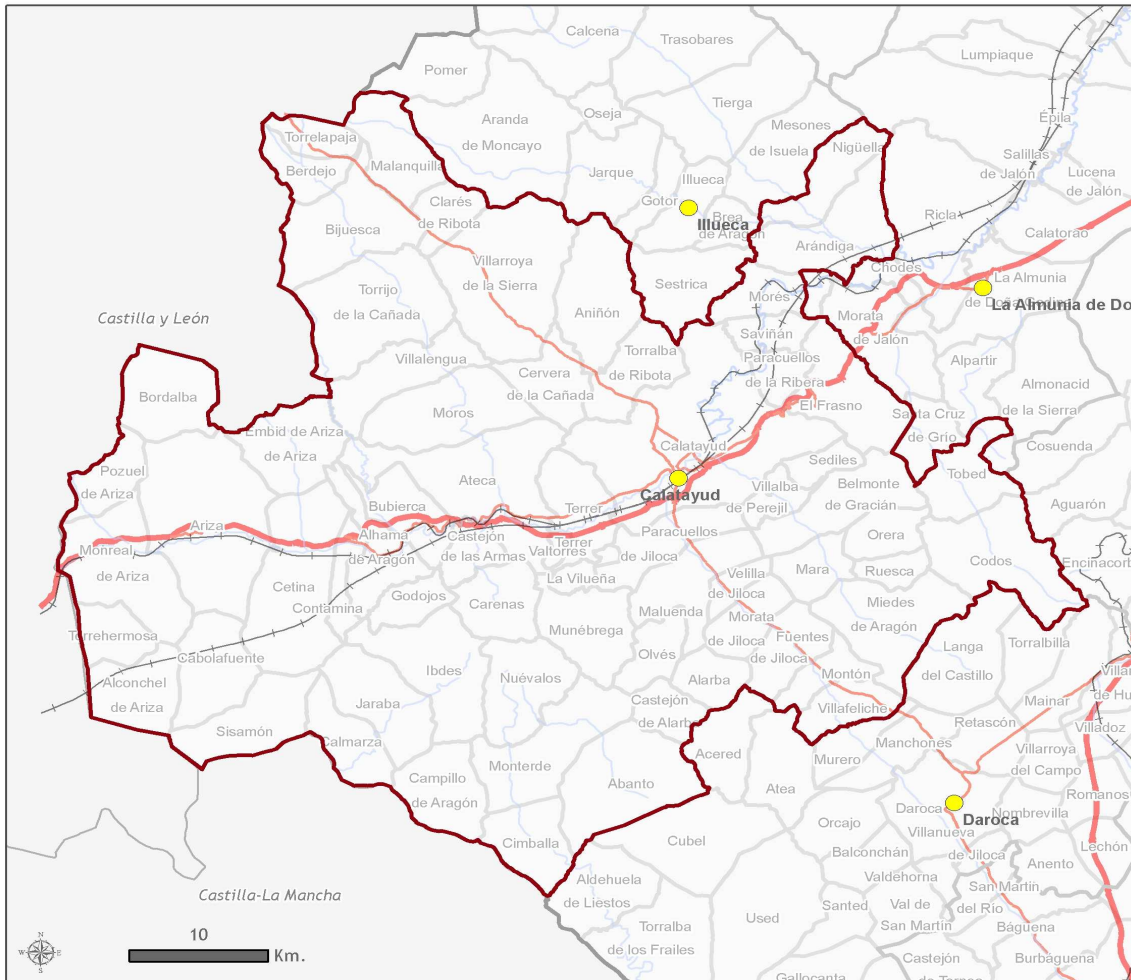


GOBIERNO DE ARAGON
Instituto Aragonés de Estadística

Comarca
Comunidad de Calatayud



Centro de Información Territorial de Aragón



Leyenda		Observaciones:	
	Límite autonómico		Autopistas y autovías
	Límite provincial		Nacionales
	Límite comarcal		Red de Ferrocarril
	Límite municipal		Ríos
	Capital de comarca		Embalses

Código:	20
Número de municipios:	67
Superficie:	2.512,54 km ²
Capital:	Calatayud
Creación:	Ley 9/2001, BOA 27-06-01



Censo de población y viviendas, 2011. Aragón.

Territorio: **Comarca de Comunidad de Calatayud**

NOTAS METODOLÓGICAS

Los Censos de Población y Viviendas se constituyen como pieza fundamental para el conocimiento de la realidad sociodemográfica de todo país y región. Es una operación estadística de gran envergadura que realiza el Instituto Nacional de Estadística de forma periódica cada diez años y cuyo objetivo principal es determinar el número de habitantes, viviendas y edificios, así como ciertas características de los mismos. Gracias a los Censos se obtiene una información estadística de indudable valor para la elaboración y evaluación de las políticas demográficas, sanitarias, educativas, asistenciales, etc.

El Censo de Población y Viviendas se diferencia de los anteriores en que se ha realizado una gran encuesta por muestreo en lugar de un censo al uso. El ámbito geográfico en Aragón comprende las unidades estadísticas que están ubicadas en las tres provincias.

La distribución de la muestra de personas y viviendas depende del tamaño del municipio, fijando unos criterios de precisión para las estimaciones, de forma que las fracciones de muestreo varían desde las aplicadas a los municipios de menor tamaño que son investigados exhaustivamente hasta las de los municipios de mayor tamaño a los que corresponden las menores fracciones de muestreo.

La muestra se selecciona en cada municipio, dentro de cada grupo de viviendas, con igual probabilidad. La muestra correspondiente a los inmuebles del fichero precensal, se selecciona mediante muestreo sistemático con arranque aleatorio. La muestra correspondiente al conjunto de inmuebles que son alta en el recorrido exhaustivo se selecciona utilizando el procedimiento de Bernouilli que asigna igual probabilidad a las unidades de muestreo.

Por las características del Censo, se obtiene una menor respuesta relativa de los colectivos más difíciles de encontrar en un domicilio estable. Así, por ejemplo, la muestra de personas de edad avanzada está sobrerrepresentada en la muestra; las personas de nacionalidad española también responden en mayor proporción que los extranjeros, etc. La aplicación de técnicas de calibrado ha solucionado, en buena parte, este problema, aunque hay que tomar con relativa prudencia algunos cruces de variables dado que se ven muy afectados por el tamaño muestral.

El hecho de que los datos censales se obtengan mediante la explotación de una muestra de viviendas, supone que éstos vienen afectados de un error de muestreo, que va a depender no solo del tamaño de la muestra sino también de la característica que se va a estimar.

Para más información:

> [Instituto Aragonés de Estadística / Demografía y Población / Cifras de población y Censos demográficos / Censos de población](#)

> [INE / INEbase / Demografía y población / Cifras de población y censos demográficos / Censos de Población y Viviendas 2011](#)

Censo de población y viviendas, 2011. Aragón.

Territorio: **Comarca de Comunidad de Calatayud**

Marco de referencia

La fecha de referencia de este Censo es el 1 de noviembre de 2011.

El Censo de Población y Viviendas 2011 es planteado por el INE como una operación que combina:

- Un fichero precensal realizado a partir de un aprovechamiento máximo de los registros administrativos disponibles, tomando al Padrón como elemento básico de su estructura.
- Un trabajo de campo que incluye dos grandes operaciones:
 - Un Censo de Edificios exhaustivo que permita la georreferenciación de todos los edificios.
 - Una gran encuesta por muestreo, dirigida a un porcentaje relativamente alto de la población para conocer las características de las personas y las viviendas.

El fichero precensal

Se obtiene a partir del Padrón y de la información estadística y de fuentes administrativas (Movimiento Natural de la Población, Seguridad Social, Agencia Tributaria); permitirá disponer de información suficiente para realizar el recuento de la población y el análisis de su estructura.

La encuesta de población

Tiene un doble objetivo. En primer lugar proporcionará las características censales de la población para aquellas variables para las que no se disponga de información suficiente en el fichero precensal. En segundo lugar sus datos permitirán cerrar el recuento de la población.

El censo de edificios

Tiene también varios objetivos: El primero de ellos es asegurar la exhaustividad de la relación de edificios derivados del fichero precensal. Para ello se ha realizado un recorrido completo allí donde ha sido necesario. En dicho recorrido se han recogido las variables de los edificios cuando no se disponía de información previa sobre ellos, se han enumerado todas las viviendas y locales y se ha completado la georreferenciación de los edificios.

Difusión

Tablas predefinidas

El Instituto Aragonés de Estadística difunde una colección de fichas para los distintos territorios (comunidad autónoma, provincias, comarcas y municipios de 10.000 y más habitantes). Cada ficha contiene tablas estadísticas con información sobre las características de sus habitantes, las viviendas y edificios.

Sistemas avanzados de consulta

Si no encuentra la información que necesita en las tablas predefinidas, el usuario podrá realizar su consulta mediante:

iaest.sociodemografia@aragon.es

Censo de población y viviendas, 2011. Aragón.

Territorio: **Comarca de Comunidad de Calatayud**

Marco muestral

La operación del Censo de Población y viviendas, 2011. Aragón, se ha realizado a partir de la explotación del fichero de microdatos facilitado al Instituto Aragonés de Estadística (IAEST) por el Instituto Nacional de Estadística (INE), según el Convenio de Colaboración existente entre el INE y el Gobierno de Aragón a través del IAEST.

En la tabla del marco muestral, se indica la distribución de la población en el fichero de microdatos de los residentes en viviendas principales y colectivas, según el grupo de edad, y que han sido entrevistados o han cumplimentado el cuestionario por las distintas vías que el INE dispuso.

Distribución de la muestra y de la población por grandes grupos de edad en la comarca de Comunidad de Calatayud.

Unidad: número de personas.

	Tamaño de la muestra		Población censal	
	Residentes en colectivos	Residentes en viviendas principales	Residentes en colectivos	Residentes en viviendas principales
Total	234	9.285	1.113	40.165
Menor de 16 años	1	880	1	5.057
De 16 a 25 años	20	719	125	4.000
De 26 a 45 años	33	1.821	425	11.281
De 46 a 64 años	18	2.393	49	9.454
De 65 a 84 años	76	2.937	233	8.798
85 y más años	86	535	281	1.575

Debido a la metodología empleada para el cálculo de las cifras de población censal, los resultados incluyen cifras con decimales que en las tablas publicadas no se muestran; por este motivo se pueden encontrar discrepancias entre las diferentes desagregaciones que se ofrecen (territorial, por edad, etc.) y su correspondiente total.

Las personas residentes en colectivos respondieron a un cuestionario más abreviado. La población residente empadronada en un municipio se ha calculado a partir de la población residente en dicho municipio en viviendas principales más los que residen y están empadronados en los centros colectivos.

Censo de población y viviendas, 2011. Aragón.

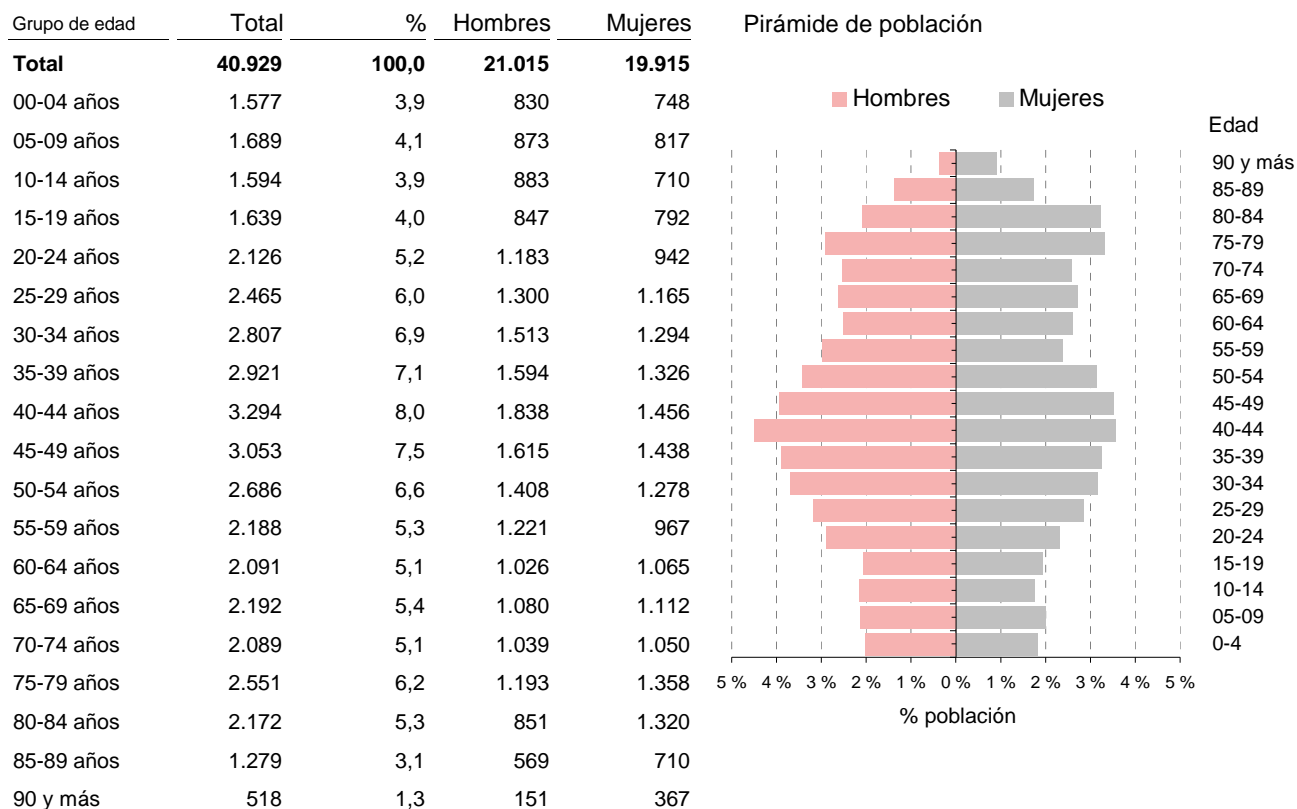
Territorio: **Comarca de Comunidad de Calatayud**

Población empadronada

Incluye la población empadronada en viviendas principales y los empadronados en viviendas colectivas.

Población total empadronada por grupos quinquenales de edad y sexo.

Unidad: número y porcentaje de personas.



Población total empadronada por grandes grupos de edad, sexo y nacionalidad.

Unidad: número y porcentaje de personas.

	Ambos sexos				Hombres		Mujeres	
	Total	Españoles	% extranjeros		Españoles	Extranjeros	Españolas	Extranjeras
			Extranjeros	s/pobl.total				
Total	40.929	34.531	6.398	15,6	17.501	3.514	17.030	2.884
Menor de 16	5.058	3.791	1.267	25,1	1.903	802	1.888	466
16 a 25 años	4.085	2.937	1.148	28,1	1.496	668	1.441	480
26 a 45 años	11.506	8.589	2.916	25,3	4.777	1.457	3.812	1.459
46 a 64 años	9.480	8.565	915	9,6	4.562	467	4.003	448
65 a 84 años	9.004	8.878	126	1,4	4.053	110	4.825	16
85 y más	1.796	1.770	26	1,5	709	11	1.061	16

Censo de población y viviendas, 2011. Aragón.

Territorio: **Comarca de Comunidad de Calatayud**

Población total empadronada de 16 y más años por estado civil y sexo.

Unidad: número y porcentaje de personas.

	Ambos sexos		Hombres		Mujeres	
	Nº	%	Nº	%	Nº	%
Total	35.871	100,0	18.310	100,0	17.561	100,0
Solteros	11.180	31,2	6.796	37,1	4.385	25,0
Casados	19.694	54,9	10.073	55,0	9.620	54,8
Viudos	3.597	10,0	799	4,4	2.798	15,9
Separados	426	1,2	216	1,2	210	1,2
Divorciados	973	2,7	426	2,3	547	3,1

Población total empadronada por tipo de vivienda en la que están empadronados y sexo.

Unidad: número y porcentaje de personas.

	Ambos sexos		Hombres		Mujeres	
	Nº	%	Nº	%	Nº	%
Total	40.929	100,0	21.015	100,0	19.915	100,0
Viviendas principales	40.165	98,1	20.635	98,2	19.531	98,1
Convencionales	40.166	98,1	20.635	98,2	19.531	98,1
Alojamientos	0	0,0	0	0,0	0	0,0
Viviendas colectivas	764	1,9	380	1,8	384	1,9
Hotel, pensión, albergue	34	0,1	11	0,1	23	0,1
Residencia de trabajadores	0	0,0	0	0,0	0	0,0
Hospital de larga estancia	49	0,1	3	0,0	46	0,2
Asilo o residencia de ancianos	349	0,9	120	0,6	229	1,2
Instituciones para personas con discapacidad	0	0,0	0	0,0	0	0,0
Otra institución de asistencia social a la infancia juventud	13	0,0	13	0,1	0	0,0
Institución religiosa	33	0,1	0	0,0	33	0,2
Instituciones militares	287	0,7	233	1,1	54	0,3
Otro tipo	0	0,0	0	0,0	0	0,0

La población se clasifica por el lugar en que están empadronados, sin tener en cuenta su vivienda de residencia habitual (principal o colectiva).

Censo de población y viviendas, 2011. Aragón.

Territorio: **Comarca de Comunidad de Calatayud**

Población total empadronada de 25 y más años por nivel máximo de estudios alcanzado y sexo.

Unidad: número y porcentaje de personas.

	Ambos sexos		Hombres		Mujeres	
	Nº	%	Nº	%	Nº	%
Total	32.305	100	16.399	100	15.906	100
Analfabetos	502	1,6	199	1,2	303	1,9
Sin estudios	10.196	31,6	4.604	28,1	5.592	35,2
ESO, EGB, Bachillerato Ele.	11.209	34,7	6.046	36,9	5.163	32,5
Bachillerato Superior	2.487	7,7	1.340	8,2	1.147	7,2
FP Grado Medio	2.131	6,6	1.210	7,4	921	5,8
FP Grado Superior	2.075	6,4	1.329	8,1	746	4,7
Diplomatura	1.771	5,5	635	3,9	1.136	7,1
Licenciatura y Grado	1.794	5,6	1.001	6,1	792	5,0
Doctorado y Máster	141	0,4	34	0,2	106	0,7

Clasificación del nivel de estudios se consideran:

Analfabetos: Personas que no saben leer o escribir en ningún idioma.

Sin estudios: Personas que saben leer y escribir pero fueron menos de 5 años a la escuela.

Población total empadronada de 16 y más años por relación con la actividad y sexo.

Unidad: número y porcentaje de personas.

	Ambos sexos		Hombres		Mujeres	
	Nº	%	Nº	%	Nº	%
Total	35.871	100	18.310	100	17.561	100
Activos	20.222	56,4	11.351	62,0	8.871	50,5
Ocupado	14.741	41,1	8.981	49,1	5.759	32,8
Parado que ha trabajado antes	4.430	12,3	1.990	10,9	2.439	13,9
Parado buscando su primer empleo	1.052	2,9	380	2,1	672	3,8
Inactivos	15.649	43,6	6.959	38,0	8.690	49,5
Persona con invalidez laboral permanente	514	1,4	317	1,7	197	1,1
Jubilado, prejubilado, pensionista o rentista	11.325	31,6	5.674	31,0	5.651	32,2
Estudiante y otra situación	3.810	10,6	968	5,3	2.842	16,2

Censo de población y viviendas, 2011. Aragón.

Territorio: **Comarca de Comunidad de Calatayud**

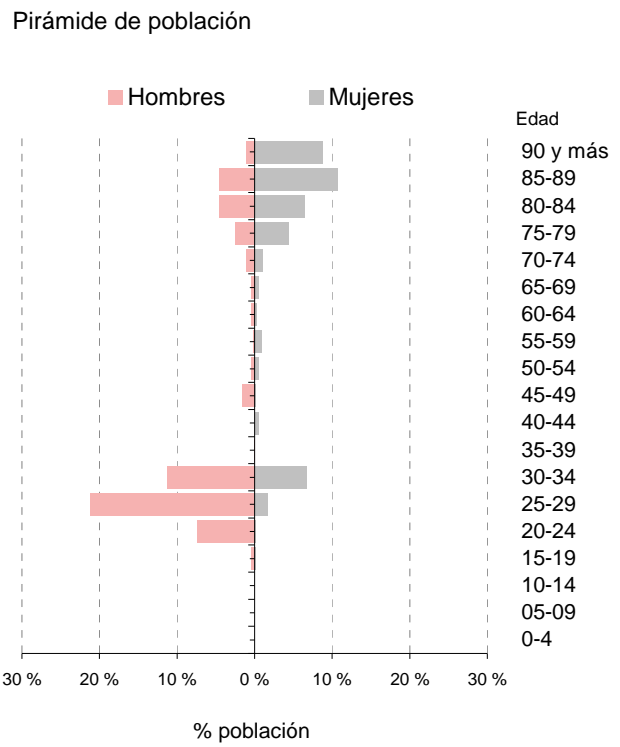
Población residente en establecimientos colectivos

Incluye la población residente en colectivos, independientemente de su lugar de empadronamiento.

Población residente en colectivos por grupos quinquenales de edad y sexo.

Unidad: número y porcentaje de personas.

Grupo de edad	Total	%	Hombres	Mujeres
Total	1.113	100,0	637	476
00-04 años	0	0,0	0	0
05-09 años	0	0,0	0	0
10-14 años	0	0,0	0	0
15-19 años	7	0,6	5	2
20-24 años	83	7,4	82	1
25-29 años	255	22,9	236	19
30-34 años	199	17,9	126	74
35-39 años	1	0,1	1	0
40-44 años	5	0,5	0	5
45-49 años	19	1,7	18	1
50-54 años	11	1,0	5	6
55-59 años	12	1,1	2	10
60-64 años	7	0,7	4	3
65-69 años	9	0,8	4	5
70-74 años	24	2,1	13	11
75-79 años	77	6,9	27	49
80-84 años	123	11,0	51	72
85-89 años	171	15,3	51	120
90 y más	111	9,9	13	98



Población residente en colectivos por grandes grupos de edad, sexo y nacionalidad.

Unidad: número y porcentaje de personas.

	Ambos sexos				Hombres		Mujeres	
	Total	Españoles	Extranjeros	% extranjeros s/pobl.total	Españoles	Extranjeros	Españolas	Extranjeras
Total	1.113	1.100	13	1,2	629	8	471	5
Menor de 16	1	1	0	0,0	1	0	0	0
16 a 25 años	125	121	4	3,2	121	1	0	3
26 a 45 años	425	424	1	0,2	327	0	97	1
46 a 64 años	49	48	1	2,1	29	0	19	1
65 a 84 años	233	225	7	3,1	88	7	138	0
85 y más	281	281	0	0,0	64	0	218	0

Censo de población y viviendas, 2011. Aragón.

Territorio: **Comarca de Comunidad de Calatayud**

Población residente en colectivos de 16 y más años por estado civil y sexo.

Unidad: número y porcentaje de personas.

	Ambos sexos		Hombres		Mujeres	
	Nº	%	Nº	%	Nº	%
Total	1.112	100,0	636	100,0	476	100,0
Solteros	677	60,9	466	73,3	211	44,3
Casados	177	15,9	121	19,0	56	11,8
Viudos	233	20,9	49	7,7	184	38,6
Separados	7	0,6	0	0,0	7	1,5
Divorciados	18	1,6	0	0,0	18	3,8

Población residente en colectivos por situación de empadronamiento y sexo.

Unidad: número y porcentaje de personas.

	Ambos sexos		Hombres		Mujeres	
	Nº	%	Nº	%	Nº	%
Residentes en colectivos*	1.113	100,0	637	100,0	476	100,0
Empadronados en el colectivo	764	68,6	380	59,7	384	80,6
Empadronados en viviendas principales	349	31,4	257	40,3	92	19,4

* Se tienen en cuenta las personas que residen en viviendas colectivas estando empadronadas en ella o en una vivienda principal.

Censo de población y viviendas, 2011. Aragón.

Territorio: **Comarca de Comunidad de Calatayud**

Población residente en colectivos de 25 y más años por nivel máximo de estudios alcanzado y sexo.

Unidad: número y porcentaje de personas.

	Ambos sexos		Hombres		Mujeres	
	Nº	%	Nº	%	Nº	%
Total	1.024	100,0	550	100,0	473	100,0
Analfabetos o sin estudios	317	31,0	95	17,3	222	46,9
Primer grado	144	14,1	50	9,0	94	19,9
Segundo grado	556	54,4	405	73,5	152	32,1
Tercer grado	6	0,6	1	0,2	5	1,1

Población residente en colectivos de 16 y más años por relación con la actividad y sexo.

Unidad: número y porcentaje de personas.

	Ambos sexos		Hombres		Mujeres	
	Nº	%	Nº	%	Nº	%
Total	1.112	100,0	636	100,0	476	100,0
Ocupados	558	50,2	462	72,7	96	20,1
Parados	10	0,9	10	1,6	0	0,0
Persona con invalidez laboral permanente	1	0,1	1	0,2	0	0,0
Jubilado, prejubilado, pensionista o rentista	528	47,5	161	25,3	367	77,1
Otra situación	15	1,4	2	0,3	13	2,8

Clasificación del nivel de estudios (grados), con los siguientes valores:

Analfabetos o sin estudios: se considera que una persona es analfabeta cuando no sabe leer o escribir en ningún idioma y sin estudios: personas que saben leer y escribir pero fueron menos de 5 años a la escuela.

Primer grado: personas que fueron a la escuela 5 años o más sin completar EGB, ESO o Bachiller Elemental.

Segundo grado: ESO, EGB, Bachiller Elemental, o tiene el Certificado de Escolaridad o de Estudios Primarios. Bachiller (LOE, LOGSE), BUP, Bachiller superior, COU, PREU, FP grado medio, FP I, Oficialía industrial o equivalente, Grado Medio de Música Danza, Certificados de Escuelas Oficiales de Idiomas, FP grado superior, FP II, Maestría industrial o equivalente.

Tercer grado: Diplomatura, Arquitectura o Ingeniería Técnica, Grado Universitario, Licenciatura, Arquitectura, Ingeniería, Máster oficial universitario, Especialidades médicas, Doctorado.

Censo de población y viviendas, 2011. Aragón.

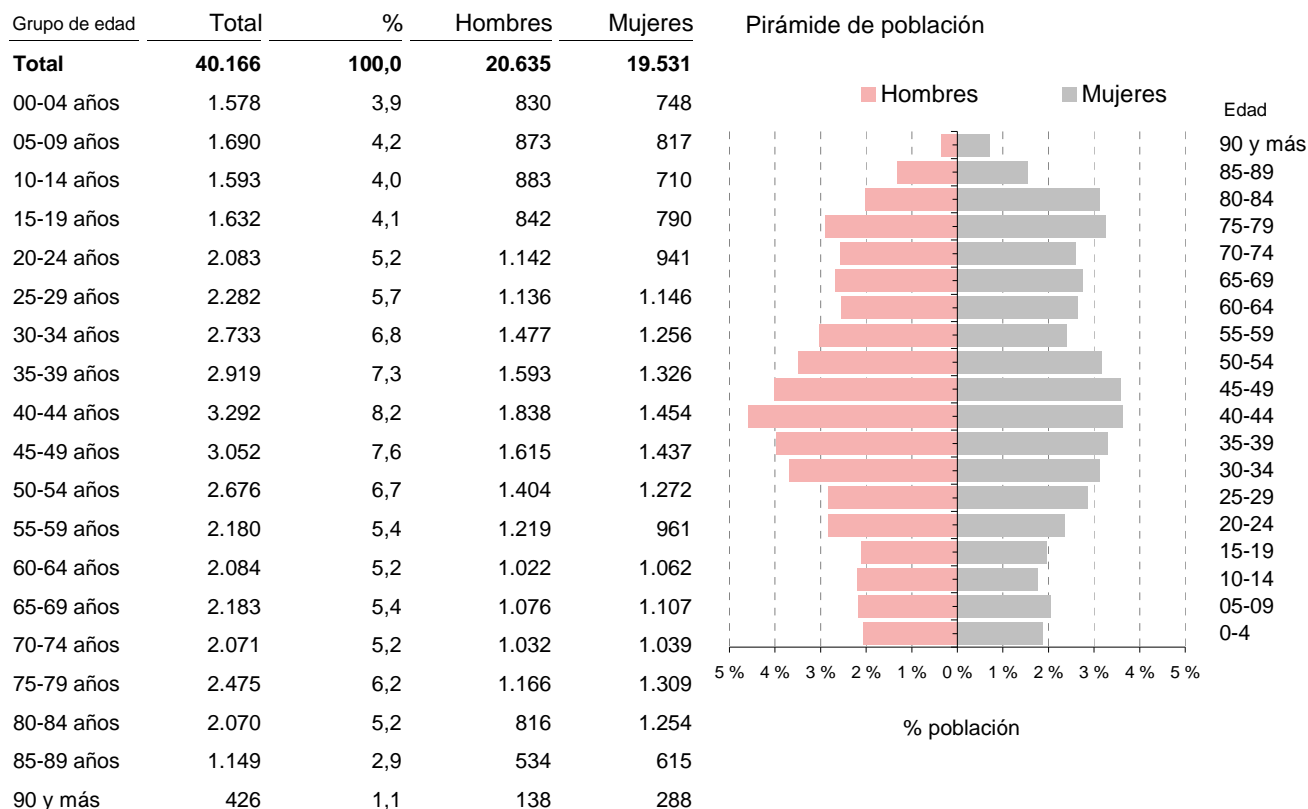
Territorio: **Comarca de Comunidad de Calatayud**

Población residente en viviendas principales · DATOS DEMOGRÁFICOS

Incluye a las personas que residen y/o están empadronadas en viviendas principales.

Población residente en viviendas principales por grupos quinquenales de edad y sexo.

Unidad: número y porcentaje de personas.



Población residente en viviendas principales por grandes grupos de edad, sexo y nacionalidad.

Unidad: número y porcentaje de personas.

	Ambos sexos				Hombres		Mujeres	
	Total	Españoles	Extranjeros	% extranjeros s/pobl.total	Españoles	Extranjeros	Españolas	Extranjeras
Total	40.165	33.780	6.385	15,9	17.129	3.506	16.651	2.879
Menor de 16	5.058	3.790	1.268	25,1	1.902	802	1.888	466
16 a 25 años	4.000	2.856	1.144	28,6	1.415	667	1.441	477
26 a 45 años	11.281	8.366	2.915	25,8	4.612	1.457	3.754	1.458
46 a 64 años	9.454	8.540	914	9,7	4.552	467	3.988	447
65 a 84 años	8.798	8.679	119	1,4	3.987	103	4.692	16
85 y más	1.576	1.549	27	1,7	661	11	888	16

Censo de población y viviendas, 2011. Aragón.

Territorio: **Comarca de Comunidad de Calatayud**

Población residente en viviendas principales por relación entre el lugar de nacimiento, lugar de residencia y sexo.

Unidad: número y porcentaje de personas.

	Ambos sexos		Hombres		Mujeres	
	Nº	%	Nº	%	Nº	%
Total	40.166	100,0	20.635	100,0	19.531	100,0
Nació en:						
El mismo municipio en que reside	20.840	51,9	11.275	54,6	9.565	49,0
Otro municipio de la misma comarca	5.229	13,0	2.437	11,8	2.792	14,3
Otro municipio de Aragón fuera de la comarca	4.697	11,7	2.259	10,9	2.438	12,5
El resto de España	4.203	10,5	2.033	9,9	2.170	11,1
El extranjero	5.197	12,9	2.631	12,8	2.566	13,1

Población extranjera residente en viviendas principales por nacionalidad y sexo.

Unidad: número y porcentaje de personas.

	Ambos sexos		Hombres		Mujeres	
	Nº	%	Nº	%	Nº	%
Total	6.385	100,0	3.506	100,0	2.879	100,0
Europa	5.125	80,3	2.749	78,4	2.376	82,5
Unión Europea UE27	5.115	80,1	2.749	78,4	2.366	82,2
Resto de Europa	10	0,2	0	0,0	10	0,3
África	547	8,6	291	8,3	256	8,9
Magreb	7	0,1	7	0,2	0	0,0
Resto de África	540	8,5	284	8,1	256	8,9
América	687	10,8	465	13,3	222	7,7
América del Norte	18	0,3	17	0,5	1	0,0
Resto de América	669	10,5	448	12,8	221	7,7
Asia	27	0,4	1	0,0	26	0,9
Oceanía	0	0,0	0	0,0	0	0,0
Apátridas y no consta	0	0,0	0	0,0	0	0,0

Censo de población y viviendas, 2011. Aragón.

Territorio: **Comarca de Comunidad de Calatayud**

Población residente en viviendas principales de 16 y más años por estado civil y sexo.

Unidad: número y porcentaje de personas.

	Ambos sexos		Hombres		Mujeres	
	Nº	%	Nº	%	Nº	%
Total	35.108	100,0	17.931	100,0	17.177	100,0
Solteros	10.721	30,5	6.496	36,2	4.225	24,6
Casados	19.595	55,8	10.031	55,9	9.564	55,7
Viudos	3.412	9,7	762	4,2	2.650	15,4
Separados	425	1,2	216	1,2	209	1,2
Divorciados	955	2,7	426	2,4	529	3,1

Población residente en viviendas principales por lugar de residencia en 2001 y sexo.

Unidad: número y porcentaje de personas.

	Ambos sexos		Hombres		Mujeres	
	Nº	%	Nº	%	Nº	%
Total	40.166	100,0	20.635	100,0	19.531	100,0
No había nacido	3.266	8,1	1.702	8,2	1.564	8,0
El mismo municipio en que reside	28.512	71,0	14.727	71,4	13.785	70,6
Otro municipio de la misma comarca	1.308	3,3	713	3,5	595	3,0
Otro municipio de Aragón fuera de la comarca	1.638	4,1	838	4,1	800	4,1
Resto de España	1.428	3,6	714	3,5	714	3,7
En el extranjero	4.014	10,0	1.941	9,4	2.073	10,6

Población residente en viviendas principales por lugar de residencia hace 1 año y sexo.

Unidad: número y porcentaje de personas.

	Ambos sexos		Hombres		Mujeres	
	Nº	%	Nº	%	Nº	%
Total	40.166	100,0	20.635	100,0	19.531	100,0
No había nacido	240	0,6	123	0,6	117	0,6
El mismo municipio en que reside	39.185	97,6	20.172	97,8	19.013	97,3
Otro municipio de la misma comarca	100	0,2	55	0,3	45	0,2
Otro municipio de Aragón fuera de la comarca	329	0,8	175	0,8	154	0,8
Resto de España	129	0,3	64	0,3	65	0,3
En el extranjero	182	0,5	45	0,2	137	0,7

* El periodo al que hace referencia es desde Noviembre de 2010 a Octubre 2011.

Censo de población y viviendas, 2011. Aragón.

Territorio: **Comarca de Comunidad de Calatayud**

Población residente en viviendas principales por modalidades lingüísticas propias de Aragón que conocen y sexo.

Unidad: número y porcentaje de personas.

	Ambos sexos		Hombres		Mujeres	
	Nº	%	Nº	%	Nº	%
Total personas que conocen alguna modalidad lingüística	2.199	100,0	1.030	100,0	1.169	100,0
Aragonés	1.155	52,5	535	51,9	620	53,0
Catalán	1.044	47,5	495	48,1	549	47,0
Chapurreau	0	0,0	0	0,0	0	0,0
Patués	0	0,0	0	0,0	0	0,0

La pregunta sobre el conocimiento de una modalidad lingüística propia de Aragón, es de respuesta única. Se ha agrupado en cuatro categorías: "Aragonés" que engloba (Aragonés, Fabla, Cheso, Chistabino, Anotano, Belsetano, Fovano, Bajo Ribagorzano, Estadillano, Foncense, Somontánés, Grausino, Ribagorzano), "catalán" (Catalán, Fragatino, Valenciano, Azanuyense, Ballobarino, Benaberrrense, Fabarol, Fayonense, Literano, Maellano, Mequinenzano, Nonaspino, Saidiné, Santistebense, Tamaritano, Torrentino). Además se muestran por separado "Chapurreau" y "Patués" (Patués, Benasqués) porque han sido especificadas como primera opción.

Población residente en viviendas principales por modalidades lingüísticas propias de Aragón que conocen y grandes grupos de edad.

Unidad: número de personas.

	Total	0 a 15 años	16 a 64 años	65 a 84 años	85 y más años
Total personas que conocen alguna modalidad lingüística	2.199	109	1.761	288	41
Aragonés	1.155	86	974	86	9
Catalán	1.044	23	787	202	32
Chapurreau	0	0	0	0	0
Patués	0	0	0	0	0

Población residente en viviendas principales que conocen alguna modalidad lingüística propia de Aragón por grado de conocimiento y grandes grupos de edad.

Unidad: porcentaje.

	Total	0 a 15 años	16 a 64 años	65 a 84 años	85 y más años
Total	2.051	93	1.644	274	40
La entiende	295	21	231	30	13
La entiende y la sabe leer	289	2	236	47	4
La sabe hablar	70	4	31	25	10
La sabe leer y hablar	346	4	280	54	8
La sabe leer, hablar y escribir	897	59	775	59	4
No sabe o no contesta	154	3	91	59	1

Censo de población y viviendas, 2011. Aragón.

Territorio: **Comarca de Comunidad de Calatayud**

Población residente en viviendas principales · FORMACIÓN

Incluye a las personas que residen y/o están empadronadas en viviendas principales.

Población residente en viviendas principales de 16 años y más por grupos de edad, grado de formación y SEXO.

Unidad: número y porcentaje de personas.

	Total	%	Hombres	Mujeres
Total	35.108	100,0	17.929	17.179
Analfabetos o sin estudios	3.885	11,1	1.636	2.249
Primer grado	7.220	20,6	3.646	3.574
Segundo grado	20.168	57,4	10.943	9.225
Tercer grado	3.835	10,9	1.704	2.131
De 16 a 25 años	4.001	100,0	2.082	1.919
Analfabetos o sin estudios	45	1,1	12	33
Primer grado	784	19,6	609	175
Segundo grado	2.973	74,3	1.410	1.563
Tercer grado	199	5,0	51	148
De 26 a 45 años	11.283	100,0	6.069	5.214
Analfabetos o sin estudios	118	1,0	49	69
Primer grado	831	7,4	444	387
Segundo grado	7.966	70,6	4.599	3.367
Tercer grado	2.368	21,0	977	1.391
De 46 a 64 años	9.453	100,0	5.018	4.435
Analfabetos o sin estudios	550	5,8	260	290
Primer grado	1.606	17,0	826	780
Segundo grado	6.300	66,6	3.401	2.899
Tercer grado	997	10,5	531	466
65 años o más	10.371	100,0	4.760	5.611
Analfabetos o sin estudios	3.172	30,6	1.315	1.857
Primer grado	3.999	38,6	1.767	2.232
Segundo grado	2.929	28,2	1.533	1.396
Tercer grado	271	2,6	145	126

Clasificación del nivel de estudios, con los siguientes valores:

Analfabetos: Se considera que una persona es analfabeta cuando no sabe leer o escribir en ningún idioma.

Sin estudios: Personas que saben leer y escribir pero fueron menos de 5 años a la escuela.

Primer grado: Personas que fueron a la escuela 5 años o más sin completar EGB, ESO o Bachiller Elemental.

Segundo grado: ESO, EGB, Bachiller Elemental, o tiene el Certificado de Escolaridad o de Estudios Primarios. Bachiller (LOE, LOGSE), BUP, Bachiller superior, COU, PREU, FP grado medio, FP I, Oficialía industrial o equivalente, Grado Medio de Música Danza, Certificados de Escuelas Oficiales de Idiomas, FP grado superior, FP II, Maestría industrial o equivalente.

Tercer grado: Diplomatura, Arquitectura o Ingeniería Técnica, Grado Universitario, Licenciatura, Arquitectura, Ingeniería, Máster oficial universitario, Especialidades médicas, Doctorado.

Censo de población y viviendas, 2011. Aragón.

Territorio: **Comarca de Comunidad de Calatayud**

Población residente en viviendas principales de 16 años y más recibiendo algún tipo de enseñanza por grupos de edad y sexo.

Unidad: número y porcentaje de personas.

	Ambos sexos		Hombres		Mujeres	
	Nº	%	Nº	%	Nº	%
Personas que estudian	5.090	14,5	2.468	13,8	2.622	15,3
De 16 a 25 años	1.741	43,5	834	40,1	907	47,3
De 26 a 45 años	2.243	19,9	1.026	16,9	1.217	23,3
De 46 a 64 años	980	10,4	583	11,6	397	9,0
De 65 a 84 años	123	1,4	25	0,6	98	2,1
De 85 y más años	4	0,3	0	0,0	4	0,4

Los porcentajes están calculados sobre el total de núcleos. No suman 100 porque en un núcleo familiar puede haber hijos de diversas edades.

Personas que estudian: Se consideran todas las personas que reciben algún tipo de enseñanza (incluso academias, cursos organizados por su empresa..) con independencia de su situación laboral.

Población residente en viviendas principales de 25 y más años por nivel máximo de estudios alcanzado y sexo.

Unidad: número y porcentaje de personas.

	Ambos sexos		Hombres		Mujeres	
	Nº	%	Nº	%	Nº	%
Total	21.284	100,0	11.381	100,0	9.903	100,0
ESO, EGB, Bachillerato Ele.	11.105	52,2	5.997	52,7	5.108	51,6
Bachillerato Superior	2.318	10,9	1.214	10,7	1.104	11,1
FP Grado Medio	2.108	9,9	1.192	10,5	916	9,2
FP Grado Superior	2.054	9,7	1.308	11,5	746	7,5
Diplomatura	1.768	8,3	634	5,6	1.134	11,5
Licenciatura y Grado	1.791	8,4	1.002	8,8	789	8,0
Doctorado y Master	142	0,7	35	0,3	107	1,1

Censo de población y viviendas, 2011. Aragón.

Territorio: **Comarca de Comunidad de Calatayud**

Población residente en viviendas principales de 25 y más años por tipo de estudios finalizados y sexo.

Unidad: número y porcentaje de personas.

	Ambos sexos		Hombres		Mujeres	
	Nº	%	Nº	%	Nº	%
Total	7.861	100,0	4.170	100,0	3.691	100,0
Educación (Magisterio, Educación Infantil, Pedagogía, ...)	933	11,9	288	6,9	645	17,5
Artes y Humanidades (Historia, Lenguas, Imagen y Sonido,...)	239	3,0	124	3,0	115	3,1
Derecho y Ciencias Sociales (Administración, Psicología, Economía, Periodismo, ...)	2.032	25,8	807	19,4	1.225	33,2
Ciencias (Biología, Química, Física, Matemáticas, ...) e Informática (incluida Ingeniería Informática)	567	7,2	386	9,3	181	4,9
Arquitectura, Construcción, Formación Técnica e Industrias (Mecánica, Metal, Electrónica, Diseño, Confección, Alimentación, etc., incluidas Ingenierías de estos campos)	1.923	24,5	1.710	41,0	213	5,8
Agricultura, Ganadería, Pesca y Veterinaria (incluida Ingeniería Agrónoma o similar)	188	2,4	134	3,2	54	1,5
Salud y Servicios Sociales (Medicina, Enfermería, Farmacia, Trabajo Social, ...)	1.387	17,6	390	9,4	997	27,0
Otros servicios (Turismo, Hostelería, Peluquería, Enseñanza Náutica, Militar, ...)	592	7,5	332	8,0	260	7,0

Se tienen en cuenta las personas que han finalizado estudios de FP Grado Medio, FP Grado Superior y estudios universitarios (Diplomaturas, Licenciaturas, Grados, Máster y Doctorados).

Censo de población y viviendas, 2011. Aragón.Territorio: **Comarca de Comunidad de Calatayud****Población residente en viviendas principales · ACTIVIDAD LABORAL**

Incluye a las personas que residen y/o están empadronadas en viviendas principales.

Población residente en viviendas principales de 16 y más años por relación con la actividad y sexo.

Unidad: número y porcentaje de personas.

	Ambos sexos		Hombres		Mujeres	
	Nº	%	Nº	%	Nº	%
Total	35.108	100,0	17.931	100,0	17.177	100,0
Activos	19.910	56,7	11.099	61,9	8.811	51,3
Ocupado	14.439	41,1	8.739	48,7	5.700	33,2
Parado que ha trabajado antes	4.419	12,6	1.980	11,0	2.439	14,2
Parado buscando su primer empleo	1.052	3,0	380	2,1	672	3,9
Inactivos	15.198	43,3	6.832	38,1	8.366	48,7
Persona con invalidez laboral permanente	513	1,5	316	1,8	197	1,1
Jubilado, prejubilado, pensionista o rentista	10.889	31,0	5.550	31,0	5.339	31,1
Estudiante	1.331	3,8	587	3,3	744	4,3
Otra situación	2.465	7,0	379	2,1	2.086	12,1

Población residente en viviendas principales de 16 o más años por grupos de edad, relación con la actividad y sexo.

Unidad: número de personas.

	Activos			Inactivos			Tasa de actividad		
	Ambos sexos	Hombres	Mujeres	Ambos sexos	Hombres	Mujeres	Ambos sexos	Hombres	Mujeres
Total	19.910	11.099	8.811	15.198	6.832	8.366	56,7	61,9	51,3
De 16 a 25 años	2.250	1.195	1.055	1.750	887	863	56,3	57,4	55,0
De 26 a 45 años	10.547	5.771	4.776	734	298	436	93,5	95,1	91,6
De 46 a 64 años	6.799	4.007	2.792	2.655	1.012	1.643	71,9	79,8	63,0
De 65 años y más	315	127	188	10.057	4.634	5.423	3,0	2,7	3,4

Tasa de actividad es la razón entre la población activa y la población de 16 y más años.

Censo de población y viviendas, 2011. Aragón.Territorio: **Comarca de Comunidad de Calatayud****Población activa residente en viviendas principales de 16 y más años por grupos de edad y sexo**

Unidad: número de personas.

	Ocupados			Parados			Tasa de paro		
	Ambos sexos	Hombres	Mujeres	Ambos sexos	Hombres	Mujeres	Ambos sexos	Hombres	Mujeres
Total	14.439	8.739	5.700	5.472	2.360	3.112	27,5	21,3	35,3
De 16 a 25 años	1.037	620	417	1.213	575	638	53,9	48,1	60,5
De 26 a 45 años	7.733	4.683	3.050	2.814	1.088	1.726	26,7	18,9	36,1
De 46 a 64 años	5.428	3.342	2.086	1.371	665	706	20,2	16,6	25,3
De 65 años y más	242	95	147	74	32	42	23,4	25,2	22,2

Población activa residente en viviendas principales de 16 y más años por grandes grupos de edad, nivel de estudios y sexo.

Unidad: número de personas.

	Ocupados			Parados			Tasa de paro		
	Ambos sexos	Hombres	Mujeres	Ambos sexos	Hombres	Mujeres	Ambos sexos	Hombres	Mujeres
Total	14.439	8.740	5.699	5.473	2.360	3.113	27,5	21,3	35,3
De 16 a 64 años	14.197	8.644	5.553	5.400	2.329	3.071	27,6	21,2	35,6
Analfabetos y sin estudios	134	94	40	106	40	66	44,2	29,9	62,3
Primer grado	1.353	962	391	839	421	418	38,3	30,4	51,7
Segundo grado	9.817	6.197	3.620	4.078	1.808	2.270	29,3	22,6	38,5
Tercer grado	2.893	1.391	1.502	377	60	317	11,5	4,1	17,4
De 65 y más años	242	96	146	73	31	42	23,2	24,4	22,3
Analfabetos y sin estudios	70	24	46	6	5	1	7,9	17,2	2,1
Primer grado	80	38	42	29	13	16	26,6	25,5	27,6
Segundo grado	66	23	43	35	10	25	34,7	30,3	36,8
Tercer grado	26	11	15	3	3	0	10,3	21,4	0,0

Tasa de paro es la razón entre la población parada y la población activa.

Censo de población y viviendas, 2011. Aragón.Territorio: **Comarca de Comunidad de Calatayud****Población ocupada residente en viviendas principales de 16 y más años por grupo de ocupación y sexo.**

Unidad: número y porcentaje de personas ocupadas.

	Ambos sexos		Hombres		Mujeres	
	Nº	%	Nº	%	Nº	%
Total	14.439	100,0	8.739	100,0	5.700	100,0
Ocupaciones militares	451	3,1	387	4,4	64	1,1
Directores y gerentes	355	2,5	260	3,0	95	1,7
Técnicos y profesionales científicos e intelectuales	1.584	11,0	545	6,2	1.039	18,2
Técnicos; profesionales de apoyo	1.276	8,8	927	10,6	349	6,1
Empleados contables, administrativos y otros empleados de oficina	1.521	10,5	632	7,2	889	15,6
Trabajadores de los servicios de restauración, personales, protección y vendedores	2.645	18,3	1.075	12,3	1.570	27,5
Trabajadores cualificados en el sector agrícola, ganadero, forestal y pesquero	1.061	7,3	897	10,3	164	2,9
Artesanos y trabajadores cualificados de las industrias manufactureras y la construcción (excepto operadores de instalaciones y maquinaria)	2.294	15,9	2.021	23,1	273	4,8
Operadores de instalaciones y maquinaria, y montadores	1.391	9,6	1.104	12,6	287	5,0
Ocupaciones elementales	1.861	12,9	891	10,2	970	17,0

Población ocupada residente en viviendas principales de 16 y más años por situación profesional y sexo.

Unidad: número y porcentaje de personas ocupadas.

	Ambos sexos		Hombres		Mujeres	
	Nº	%	Nº	%	Nº	%
Total	14.439	100,0	8.739	100,0	5.700	100,0
Empresario, profesional o trabajador por cuenta propia que emplea personal	1.021	7,1	758	8,7	263	4,6
Empresario, profesional o trabajador por cuenta propia que no emplea personal	1.815	12,6	1.339	15,3	476	8,4
Trabajador por cuenta ajena fijo o indefinido	8.507	58,9	5.145	58,9	3.362	59,0
Trabajador por cuenta ajena eventual o temporal	2.973	20,6	1.423	16,3	1.550	27,2
Ayuda familiar	72	0,5	45	0,5	27	0,5
Miembro de cooperativas	51	0,4	29	0,3	22	0,4

Censo de población y viviendas, 2011. Aragón.

Territorio: **Comarca de Comunidad de Calatayud**

Población ocupada residente en viviendas principales de 16 y más años por rama de actividad según CNAE 2009 y sexo.

Unidad: número y porcentaje de personas ocupadas.

	Ambos sexos		Hombres		Mujeres	
	Nº	%	Nº	%	Nº	%
Total	14.439	100,0	8.739	100,0	5.700	100,0
Agricultura, ganadería, silvicultura y pesca (cnae 01-03)	1.451	10,0	1.170	13,4	281	4,9
Industria extractiva, agua y residuos (cnae 05-09 y 36-39)	204	1,4	186	2,1	18	0,3
Industria de la alimentación, bebidas y tabaco (cnae 10-12)	793	5,5	547	6,3	246	4,3
Industria textil, confección, cuero y calzado (cnae 13-15)	166	1,1	104	1,2	62	1,1
Industria de la madera y del corcho, excepto muebles; cestería y espartería, papel y artes gráficas (cnae 16-18)	296	2,1	275	3,1	21	0,4
Industria química y productos farmacéuticos (cnae 20, 21)	47	0,3	37	0,4	10	0,2
Fabricación de productos de caucho y plásticos y otros productos minerales no metálicos (cnae 22, 23)	142	1,0	122	1,4	20	0,4
Metalurgia y fabricación de productos metálicos, excepto maquinaria y equipo (cnae 24, 25)	216	1,5	172	2,0	44	0,8
Fabricación de productos informáticos, electrónicos, ópticos y material eléctrico (cnae 26, 27)	262	1,8	153	1,8	109	1,9
Fabricación de maquinaria y equipo (cnae 28)	110	0,8	55	0,6	55	1,0
Fabricación de material de transporte (cnae 29, 30)	73	0,5	47	0,5	26	0,5
Otras industrias manufactureras (cnae 31-33)	214	1,5	159	1,8	55	1,0
Suministro de energía eléctrica, gas, vapor y aire acondicionado (cnae 35)	60	0,4	49	0,6	11	0,2
Construcción (cnae 41-43)	1.409	9,8	1.332	15,2	77	1,4
Comercio al por mayor y al por menor; reparación de vehículos de motor y motocicletas (cnae 45-47)	1.883	13,0	889	10,2	994	17,4
Transporte y almacenamiento (cnae 49-53)	570	3,9	453	5,2	117	2,1
Hostelería (cnae 55, 56)	1.063	7,4	481	5,5	582	10,2
Información y comunicaciones (cnae 58-63)	219	1,5	170	1,9	49	0,9
Actividades inmobiliarias (cnae 68)	47	0,3	25	0,3	22	0,4
Actividades profesionales, científicas y técnicas; actividades administrativas y servicios auxiliares (cnae 69-82)	675	4,7	337	3,9	338	5,9
Educación (cnae 85)	762	5,3	262	3,0	500	8,8
Actividades sanitarias y de servicios sociales (cnae 86-88)	1.454	10,1	437	5,0	1.017	17,8
Otros servicios (cnae 90-99)	895	6,2	348	4,0	547	9,6
Actividades financieras y de seguros (cnae 64-66)	272	1,9	126	1,4	146	2,6
Administración Pública y defensa; Seguridad Social obligatoria (cnae 84)	1.160	8,0	804	9,2	356	6,2

Censo de población y viviendas, 2011. Aragón.Territorio: **Comarca de Comunidad de Calatayud****Población residente en viviendas principales de 16 a 64 años que realizan actividades no remuneradas por tipo de actividad y sexo.**

Unidad: número y porcentaje de personas que realizan la actividad.

	Ambos sexos		Hombres		Mujeres	
	Nº	%	Nº	%	Nº	%
Total personas de 16 a 64 años	24.735		13.170		11.565	
Cuidar a un menor de 15 años	4.196	17,0	1.633	12,4	2.563	22,2
Cuidar a una persona con problemas de salud	1.711	6,9	779	5,9	932	8,1
Tareas benéficas o voluntariado social	915	3,7	340	2,6	575	5,0
Encargarse de la mayor parte de las tareas domésticas de su hogar	11.155	45,1	3.267	24,8	7.888	68,2

Es una pregunta de respuesta múltiple.

Población residente en viviendas principales de 65 y más años que realizan actividades no remuneradas por tipo de actividad y sexo.

Unidad: número y porcentaje de personas que realizan la actividad.

	Ambos sexos		Hombres		Mujeres	
	Nº	%	Nº	%	Nº	%
Total personas de 65 y más años	10.374		4.762		5.612	
Cuidar a un menor de 15 años	671	6,5	284	6,0	387	6,9
Cuidar a una persona con problemas de salud	621	6,0	259	5,4	362	6,5
Tareas benéficas o voluntariado social	329	3,2	84	1,8	245	4,4
Encargarse de la mayor parte de las tareas domésticas de su hogar	4.651	44,8	1.006	21,1	3.645	65,0

Es una pregunta de respuesta múltiple.

Censo de población y viviendas, 2011. Aragón.

Territorio: **Comarca de Comunidad de Calatayud**

Población residente en viviendas principales · FECUNDIDAD

Incluye a las personas que residen y/o están empadronadas en viviendas principales.

Mujeres residentes en viviendas principales de 16 o más años por número de hijos nacidos vivos.

Unidad: número y porcentaje de mujeres.

	Total	%
Total	17.177	100,0
Sin hijos	5.618	32,7
Con hijos	11.560	67,3
1 hijo	2.745	16,0
2 hijos	5.710	33,2
3 hijos	1.951	11,4
4 hijos	655	3,8
5 o más hijos	499	2,9

Mujeres residentes en viviendas principales de 16 y más años por número de hijos nacidos vivos y estado civil actual.

Unidad: número de mujeres.

	Total	Soltera	Casada	Viuda	Separada o divorciada
Total	17.178	4.225	9.565	2.650	738
Sin hijos	5.619	3.922	1.283	278	136
Con hijos	11.559	303	8.282	2.372	602
1 hijo	2.745	178	1.937	435	195
2 hijos	5.710	123	4.354	918	315
3 o más hijos	3.104	2	1.991	1.019	92

Mujeres residentes en viviendas principales de 16 y más años por número de hijos nacidos vivos y grupos de edad.

Unidad: número de mujeres.

	Total	de 16 a 24 años	de 25 a 34 años	de 35 a 44 años	de 45 a 54 años	de 55 a 64 años	de 65 y más años
Total	17.178	1.653	2.402	2.780	2.708	2.023	5.612
Sin hijos	5.618	1.608	1.490	705	415	354	1.046
Con hijos	11.560	45	912	2.075	2.293	1.669	4.566
1 hijo	2.746	21	539	702	524	232	728
2 hijos	5.711	24	343	1.007	1.365	951	2.021
3 o más hijos	3.103	0	30	366	404	486	1.817

Censo de población y viviendas, 2011. Aragón.Territorio: **Comarca de Comunidad de Calatayud****Población residente en viviendas principales · SEGUNDA VIVIENDA**

Incluye a las personas que residen y/o están empadronadas en viviendas principales.

Personas residentes en viviendas principales por disposición de una segunda vivienda (en propiedad, alquiler o cedida gratis).

Unidad: número y porcentaje de personas.

	Total	%
Personas que pasan más de 14 noches al año fuera de su municipio de residencia	10.232	25,5
Disponen de segunda residencia:	4.594	11,4
En Aragón	2.448	6,1
En Comunidades Limitrofes	770	1,9
En Otras Comunidades Autónomas	594	1,5
En el Extranjero	782	1,9
No disponen de segunda residencia	5.638	14,0
Personas que no pasan más de 14 noches al año fuera de su municipio de residencia	29.934	74,5

Solo se responde en qué municipio se localiza la segunda residencia si se han pasado 14 noches o más al año fuera de su residencia habitual.

Personas de nacionalidad española residentes en viviendas principales que pasan más de 14 noches al año fuera de su municipio de residencia en un país extranjero.

Unidad: número de personas.

País donde pasan más de 14 noches	Total
Rumanía	101
Reino Unido	95
Marruecos	46
Francia	41
Alemania	24

Se pregunta por los últimos 12 meses y que el motivo sea trabajo, estudio, vacaciones...

Censo de población y viviendas, 2011. Aragón.

Territorio: **Comarca de Comunidad de Calatayud**

Ranking de los municipios en los que las personas residentes en viviendas principales pasan más de 14 noches al año fuera de su municipio de residencia

Unidad: número de personas.

	Total
Zaragoza	2.623
En el extranjero	2.078
Calatayud	488
Sagunto/Sagunt	474
Barcelona	211
Benidorm	172
Vera	165
Madrid	161
Oropesa del Mar/Orpesa	159
Soria	152

Se pregunta por los últimos 12 meses y que el motivo sea trabajo, estudio, vacaciones...Se incluyen los 10 municipios con más frecuencia.

Censo de población y viviendas, 2011. Aragón.

Territorio: **Comarca de Comunidad de Calatayud**

Población residente en viviendas principales · FORMAS DE CONVIVENCIA

Incluye a las personas que residen y/o están empadronadas en viviendas principales.

Población residente en viviendas principales de 16 a 64 años por forma de convivencia y sexo.

Unidad: número y porcentaje de personas.

	Ambos sexos		Hombres		Mujeres	
	Nº	%	Nº	%	Nº	%
Total	24.735	100,0	13.170	100,0	11.565	100,0
Sólos	2.040	8,2	1.351	10,3	689	6,0
Sin pareja y con sus padres	6.391	25,8	3.913	29,7	2.478	21,4
Sin pareja y sin sus padres	719	2,9	180	1,4	539	4,7
Con su pareja, sin hijos ni padres	4.053	16,4	1.878	14,3	2.175	18,8
Con su pareja y 1 hijo, sin padres	4.190	16,9	2.018	15,3	2.172	18,8
Con su pareja y 2 hijos, sin padres	4.853	19,6	2.411	18,3	2.442	21,1
Con su pareja y 3 hijos, sin padres	530	2,1	258	2,0	272	2,4
Con su pareja y 4 ó más hijos, sin padres	141	0,6	69	0,5	72	0,6
Con su pareja y alguno de sus padres	467	1,9	229	1,7	238	2,1
Con otras personas pero no en un núcleo	1.352	5,5	863	6,6	489	4,2

Población residente en viviendas principales de 65 y más años por forma de convivencia y sexo.

Unidad: número y porcentaje de personas.

	Ambos sexos		Hombres		Mujeres	
	Nº	%	Nº	%	Nº	%
Total	10.373	100,0	4.761	100,0	5.612	100,0
Sólos	2.705	26,1	894	18,8	1.811	32,3
Sólo con su pareja	3.801	36,6	2.005	42,1	1.796	32,0
Padre con hijos	251	2,4	247	5,2	4	0,1
Madre con hijos	505	4,9	7	0,1	498	8,9
Pareja con un hijo	1.184	11,4	684	14,4	500	8,9
Pareja con 2 o más hijos	371	3,6	226	4,7	145	2,6
Otra forma	1.556	15,0	698	14,7	858	15,3

Censo de población y viviendas, 2011. Aragón.

Territorio: **Comarca de Comunidad de Calatayud**

Población residente en viviendas principales · HOGARES

Incluye a las personas que residen y/o están empadronadas en viviendas principales.

Tamaño de los hogares.

Unidad: número y porcentaje de hogares.

	Total	%
Total	16.633	100,0
1 persona	4.745	28,5
2 personas	5.041	30,3
3 personas	3.241	19,5
4 personas	2.691	16,2
5 personas	704	4,2
6 personas	183	1,1
7 personas o más	28	0,2
Tamaño medio del hogar	2,4	personas

Tipología de los hogares.

Unidad: número y porcentaje de hogares.

	Total	%
Total	16.633	100,0
Hogares unipersonales	4.745	28,5
Hogares multipersonales	11.888	71,5
No forman familia	252	1,5
Forman familia	11.636	70,0
Una familia	11.628	69,9
Sin otras personas	11.520	69,3
Con otras no emparentadas	108	0,6
Dos ó más familias	8	0,0

Hogares según número de núcleos familiares.

Unidad: número y porcentaje de hogares.

	Total	%
Total	16.633	100,0
Hogares sin núcleos familiares	5.428	32,6
Hogares con un núcleo	10.936	65,7
Hogares con dos núcleos	269	1,6
Hogares con tres ó más núcleos	1	0,0

Hogar:
Grupo de personas residentes en la misma vivienda familiar.
Las diferencias entre hogar y familia son:
- El hogar puede ser unipersonal, mientras que la familia tiene que constar, por lo menos, de dos miembros.
- Los miembros de un hogar con varias personas no tienen necesariamente que estar emparentados, mientras que los miembros de una familia sí.

Familia:
Grupo de personas (dos o más) que, residiendo en la misma vivienda, están vinculadas por lazos de parentesco, ya sean de sangre o políticos, e independientemente de su grado.

Núcleo familiar:
Unidad jerárquica intermedia entre el habitante y la familia.
Puede ser de cuatro tipos:
· pareja sin hijos,
· pareja con uno o más hijos,
· padre con uno o más hijos,
· y madre con uno o más hijos.
Para formar parte del núcleo familiar de sus padres, los hijos deben estar solteros, no estar emparejados ni tener hijos.

Censo de población y viviendas, 2011. Aragón.Territorio: **Comarca de Comunidad de Calatayud****Estructura de los hogares.**

Unidad: número y porcentaje de hogares.

	Total	%
Total	16.633	100,0
Un adulto	4.862	29,2
Una mujer de 16 a 64 años	689	4,1
Un hombre de 16 a 64 años	1.351	8,1
Una mujer de 65 o más años	1.811	10,9
Un hombre de 65 o más años	894	5,4
Una mujer adulta con uno o más menores	102	0,6
Un hombre adulto con uno o más menores	15	0,1
Dos adultos	7.355	44,2
Dos adultos de 16 a 64 años, sin menores	2.118	12,7
Uno al menos de 65 años o más, sin menores	2.868	17,2
Dos adultos y un menor	1.161	7,0
Dos adultos y dos menores	1.162	7,0
Dos adultos y tres o más menores	48	0,3
Tres adultos	2.667	16,0
Dos adultos de 35 años o más, uno de 16 a 34 años, sin menores	1.007	6,1
Dos adultos de 35 años o más, uno de 16 a 34 años y un menor	390	2,3
Dos adultos de 35 años o más, uno de 16 a 34 y dos o más menores	199	1,2
Otro hogar de tres adultos, con o sin menores	1.071	6,4
Cuatro adultos	1.347	8,1
Dos adultos de 35 años o más, dos de 16 a 34 años, sin menores	761	4,6
Dos adultos de 35 años o más, dos de 16 a 34 años y un menor	137	0,8
Dos adultos de 35 años o más, dos de 16 a 34 años y dos o más menores	16	0,1
Otro hogar de cuatro adultos, con o sin menores	433	2,6
Cinco o más adultos	402	2,4
Cinco o más adultos, con o sin menores	402	2,4

Censo de población y viviendas, 2011. Aragón.

Territorio: **Comarca de Comunidad de Calatayud**

Hogares según número de parados, ocupados y estudiantes.

Unidad: número y porcentaje de hogares.

	Total	%
Hogares según parados	16.633	100,0
Sin parados	12.498	75,1
Con un parado	3.120	18,8
Con dos parados o más	1.015	6,1
Hogares según ocupados	16.633	100,0
Sin ocupados	7.355	44,2
Con un ocupado	5.110	30,7
Con dos ocupados	3.507	21,1
Con tres ocupados	578	3,5
Con cuatro ocupados o más	82	0,5
Hogares según estudiantes	16.633	100,0
Sin estudiantes	12.479	75,0
Con un estudiante	2.458	14,8
Con dos estudiantes	1.588	9,5
Con tres estudiantes	77	0,5
Con cuatro estudiantes o más	32	0,2

Estudiante: Se considera estudiante a los menores de 16 años que acuden a un centro escolar y los mayores de 16 años que están matriculados en algún estudio y no se encuentran ocupados, parados, jubilados o con invalidez laboral permanente.

Hogares según nacionalidad de sus miembros.

Unidad: número y porcentaje de hogares.

	Total	%
Total	16.633	100,0
Todos los miembros españoles	14.385	86,5
Todos los miembros extranjeros	1.570	9,4
Hogar con españoles y extranjeros	679	4,1

Población residente en viviendas principales · NÚCLEOS FAMILIARES

Incluye a las personas que residen y/o están empadronadas en viviendas principales.

Núcleos familiares según tipo.

Unidad: número y porcentaje de núcleos.

	Total	%
Total	11.476	100,0
Parejas con hijos	5.738	50,0
De derecho	5.298	46,2
De hecho	440	3,8
Parejas sin hijos	4.222	36,8
De derecho	3.570	31,1
De hecho	652	5,7
Padre con hijos	455	4,0
Madre con hijos	1.061	9,2

Núcleo familiar:

Unidad jerárquica intermedia entre el habitante y la familia.

Puede ser de cuatro tipos:

- pareja sin hijos,
- pareja con uno o más hijos,
- padre con uno o más hijos,
- y madre con uno o más hijos.

Para formar parte del núcleo familiar de sus padres, los hijos deben estar solteros, no estar emparejados ni tener hijos.

Familia numerosa:

Un núcleo familiar es familia numerosa si la pareja, o el padre o madre en los núcleos monoparentales, convive con 3 o más hijos comunes o exclusivos con las siguientes características: solteros y menores de 21 años o solteros, con edades de 21 a 25 años y que cursan estudios de FP II, FP superior, Diplomatura, Licenciatura, Arquitectura, Ingeniería, Doctorado, Postgrado o equivalentes.

Núcleos familiares según edad de los hijos.

Unidad: número y porcentaje de núcleos.

	Total	%
Con hijos de 0 a 4 años	1.351	11,8
Con hijos de 5 a 9 años	1.503	13,1
Con hijos de 10 a 14 años	1.447	12,6
Con hijos de 15 a 19 años	1.302	11,3
Con hijos de 20 a 24 años	1.406	12,3
Con hijos de 25 a 29 años	1.039	9,1
Con hijos de más de 30 años	1.841	16,0

Los porcentajes están calculados sobre el total de núcleos. No suman 100 porque en un núcleo familiar puede haber hijos de diversas edades.

Núcleos familiares según número de hijos e indicador de familia numerosa.

Unidad: número y porcentaje de núcleos.

	Total núcleos familiares		Familias numerosas		Familias no numerosas	
	Nº	%	Nº	%	Nº	%
Total	11.476	100,0	170	100,0	11.306	100,0
Ningún hijo	4.222	36,8	-	-	4.222	37,3
1 hijo/a	3.784	33,0	-	-	3.784	33,5
2 hijos/as	2.987	26,0	-	-	2.987	26,4
3 hijos/as	407	3,5	138	81,3	269	2,4
4 hijos/as	67	0,6	27	15,8	41	0,4
5 y más hijos/as	9	0,1	5	2,9	4	0,0

Censo de población y viviendas, 2011. Aragón.Territorio: **Comarca de Comunidad de Calatayud****Diferencia de edad en la pareja.**

Unidad: número y porcentaje de parejas.

	Total	%
Total parejas	9.959	100,0
Misma edad	941	9,4
Hombre mayor que su pareja	7.465	75,0
De 1 a 4 años mayor	4.518	45,4
De 5 a 9 años mayor	2.346	23,6
10 ó más años mayor	601	6,0
Mujer mayor que su pareja	1.553	15,6
De 1 a 4 años mayor	1.178	11,8
De 5 a 9 años mayor	315	3,2
10 ó más años mayor	60	0,6

Situación de la pareja en relación con la actividad.

Unidad: número y porcentaje de parejas.

	Total	%
Total parejas	9.959	100,0
Ambos ocupados	3.125	31,4
Ambos parados	401	4,0
Ambos inactivos	2.206	22,2
Hombre ocupado y mujer parada	1.394	14,0
Hombre ocupado y mujer inactiva	104	1,0
Hombre parado y mujer ocupada	338	3,4
Hombre parado y mujer inactiva	32	0,3
Hombre inactivo y mujer ocupada	421	4,2
Hombre inactivo y mujer parada	165	1,7
Un ocupado y un parado (parejas mismo sexo)	0	0,0
Un ocupado y un inactivo (parejas mismo sexo)	0	0,0
Un parado y un inactivo (parejas mismo sexo)	0	0,0
Otra situación	1.773	17,8

Censo de población y viviendas, 2011. Aragón.Territorio: **Comarca de Comunidad de Calatayud****Situación de la pareja en relación con la profesión.**

Unidad: número y porcentaje de parejas.

	Total	%
Total parejas con ambos miembros ocupados	3.125	100,0
Ambos trabajadores por cuenta propia	213	6,8
Ambos trabajadores por cuenta ajena	2.212	70,8
Hombre por cuenta propia y mujer por cuenta ajena	454	14,5
Hombre por cuenta ajena y mujer por cuenta propia	196	6,3
Un trabajador por cuenta propia y uno por cuenta ajena (parejas mismo sexo)	4	0,1
Otra situación	47	1,5

Comparativa de los niveles de estudio en la pareja.

Unidad: número y porcentaje de parejas.

	Total	%
Total parejas	9.959	100,0
Mismo nivel de estudios	7.233	72,6
Hombre con mayor nivel que su pareja	1.297	13,0
Un grado de diferencia	1.064	10,7
Dos ó más grados de diferencia	233	2,3
Mujer con mayor nivel que su pareja	1.427	14,3
Un grado de diferencia	1.252	12,6
Dos ó más grados de diferencia	175	1,8
Otra situación	2	0,0

Clasificación del nivel de estudios (grados), con los siguientes valores:

Analfabetos o sin estudios: se considera que una persona es analfabeta cuando no sabe leer o escribir en ningún idioma y sin estudios: personas que saben leer y escribir pero fueron menos de 5 años a la escuela.

Primer grado: personas que fueron a la escuela 5 años o más sin completar EGB, ESO o Bachiller Elemental.

Segundo grado: ESO, EGB, Bachiller Elemental, o tiene el Certificado de Escolaridad o de Estudios Primarios. Bachiller (LOE, LOGSE), BUP, Bachiller superior, COU, PREU, FP grado medio, FP I, Oficialía industrial o equivalente, Grado Medio de Música Danza, Certificados de Escuelas Oficiales de Idiomas, FP grado superior, FP II, Maestría industrial o equivalente.

Tercer grado: Diplomatura, Arquitectura o Ingeniería Técnica, Grado Universitario, Licenciatura, Arquitectura, Ingeniería, Máster oficial universitario, Especialidades médicas, Doctorado.

Censo de población y viviendas, 2011. Aragón.Territorio: **Comarca de Comunidad de Calatayud****Edificios****Edificios según tipo.**

Unidad: número y porcentaje de edificios.

	Total	%
Total	19.412	100
Destinado principal o exclusivamente a viviendas	19.366	99,8
Destinado a otros fines	46	0,2

Estado de los edificios destinados principal o exclusivamente a viviendas.

Unidad: número y porcentaje de edificios.

	Total	%
Total	19.366	100
Ruinoso	226	1,2
Malo	649	3,4
Deficiente	2.797	14,4
Bueno	15.694	81,0

Edificios destinados principal o exclusivamente a viviendas según instalaciones del edificio.

Unidad: número y porcentaje de edificios.

	Total	%
Accesibilidad	4.466	23,1
Evacuación de aguas residuales	19.298	99,6
Agua caliente central	8.719	45,0
Gas en el edificio	2.955	15,3
Garaje	4.145	21,4
Tendido telefónico	16.193	83,6
Ascensor	545	2,8

Edificio: Construcción permanente, separada e independiente, concebida para ser utilizada como vivienda o para servir a fines agrarios, industriales, para la prestación de servicios o, en general, para desarrollar cualquier actividad (administrativa, comercial, industrial, cultural...).

Antigüedad de los edificios destinados principal o exclusivamente a viviendas.

Unidad: número y porcentaje de edificios.

	Total	%
Total	19.366	100
Antes 1900	4.817	24,9
1900 a 1920	1.907	9,8
1921 a 1940	1.256	6,5
1941 a 1950	1.825	9,4
1951 a 1960	1.738	9,0
1961 a 1970	1.223	6,3
1971 a 1980	1.926	9,9
1981 a 1990	1.240	6,4
1991 a 2001	1.510	7,8
2002 a 2011	1.924	9,9
2002	313	1,6
2003	131	0,7
2004	207	1,1
2005	321	1,7
2006	181	0,9
2007	227	1,2
2008	228	1,2
2009	144	0,7
2010	85	0,4
2011	87	0,4

Censo de población y viviendas, 2011. Aragón.

Territorio: **Comarca de Comunidad de Calatayud**

Viviendas

Tipo de viviendas.

Unidad: número y porcentaje de viviendas.

	Total	%
Total	31.031	100,0
Principales	16.633	53,6
Convencionales	16.633	53,6
Alojamientos	0	0,0
No principales	14.398	46,4
Secundarias	9.445	30,4
Vacías	4.953	16,0

Vivienda: Recinto estructuralmente separado e independiente que, por la forma en que fue construido, reconstruido, transformado o adaptado, está concebido para ser habitado por personas o, aunque no fuese así, constituye la residencia habitual de alguien en el momento censal. Como excepción, no se consideran viviendas los recintos que, a pesar de estar concebidos inicialmente para habitación humana, en el momento censal están dedicados totalmente a otros fines (por ejemplo, los que estén siendo usados exclusivamente como locales tales como una consulta médica o un despacho de abogados).

Tamaño de las viviendas principales.

Unidad: número y porcentaje de viviendas.

	Total	%
Total	16.633	100,0
1 habitación	6	0,0
2 habitaciones	153	0,9
3 habitaciones	789	4,7
4 habitaciones	2.411	14,5
5 habitaciones	5.737	34,5
6 habitaciones	4.449	26,7
7 habitaciones o más	3.089	18,6

Superficie útil de las viviendas principales.

Unidad: número y porcentaje de viviendas.

	Total	%
Total	16.633	100,0
Hasta 45 m ²	305	1,8
De 46 a 60 m ²	1.164	7,0
De 61 a 75 m ²	2.204	13,2
De 76 a 90 m ²	5.392	32,4
De 91 a 105 m ²	3.067	18,4
De 106 a 120 m ²	1.915	11,5
De 121 a 150 m ²	1.294	7,8
Más de 150 m ²	1.293	7,8

Régimen de tenencia de la vivienda principal.

Unidad: número y porcentaje de viviendas.

	Total	%
Total	16.633	100,0
En propiedad	13.334	80,2
Por compra, totalmente pagada	7.425	44,6
Por compra, con pagos pendientes	3.798	22,8
Por herencia o donación	2.111	12,7
En alquiler	1.714	10,3
Cedida gratis o a bajo precio	662	4,0
Otra forma	922	5,5

Censo de población y viviendas, 2011. Aragón.Territorio: **Comarca de Comunidad de Calatayud****Equipamientos de las viviendas principales.**

Unidad: número y porcentaje de viviendas.

	Total	%
Calefacción	13.189	79,3
Agua corriente	16.557	99,5
Agua caliente central	7.691	46,2
Evacuación de aguas residuales	16.363	98,4
Cuarto de aseo con inodoro	16.546	99,5
Disponibilidad de ducha o bañera	16.436	98,8
Tendido telefónico	15.694	94,4
Acceso a internet	6.237	37,5

Antigüedad de las viviendas según tipología.

Unidad: número de viviendas.

	Vivienda principal	Vivienda Secundaria	Vivienda vacía
Total	16.633	9.445	4.953
Antes 1900	2.251	2.236	1.098
1900 a 1920	763	941	397
1921 a 1940	563	607	243
1941 a 1950	799	1.066	281
1951 a 1960	967	856	304
1961 a 1970	1.446	606	491
1971 a 1980	2.990	932	487
1981 a 1990	1.278	487	236
1991 a 2001	2.609	497	261
2002	606	134	48
2003	207	72	9
2004	347	96	9
2005	358	200	103
2006	181	93	80
2007	377	137	283
2008	285	129	364
2009	188	32	9
2010	51	44	13
2011	108	67	130
No consta	260	214	108