

## Censo de población y viviendas, 2011. Aragón.

Territorio: **Comarca de Bajo Aragón-Caspe / Baix Aragó-Casp**

**Objetivo:** Determinar el número de habitantes, viviendas y edificios, así como ciertas características de los mismos.

**Variables estudiadas:**

*Características de las personas:* Aspectos demográficos (lugar de residencia, lugar de empadronamiento, edad, sexo, nacionalidad, estado civil...), modalidades lingüísticas, estudios, situación laboral, composición del hogar, formas de convivencia, características de los hogares y de los núcleos familiares, migraciones, fecundidad, actividades no remuneradas y movilidad.

*Características de las viviendas:* tipo de vivienda, régimen de tenencia, superficie, número de habitaciones, equipamiento y antigüedad.

*Características los edificios:* tipo de edificio, estado del edificio, año de construcción e instalaciones del edificio.

**Nivel de desagregación territorial:** Comunidad autónoma, provincias, comarcas y municipios de más de 10.000 habitantes.

**Frecuencia:** Decenal.

**Palabras clave:** Dato estadístico, población residente, población empadronada, residentes en colectivos, edad, sexo, nacionalidad, situación de residencia, estado civil, relaciones de parentesco, lugar de nacimiento, variables migratorias, estudios en curso, nivel educativo, relación con la actividad económica, rama de actividad, ocupación, situación profesional, fecundidad a lo largo de la vida, movilidad, instalaciones, régimen de tenencia, superficie útil, número de habitaciones.

---

Fuente: Explotación del fichero censal de microdatos del Censo de población y viviendas 2011. INE.

Fecha de la última actualización: enero de 2015.

---

## **Censo de población y viviendas, 2011. Aragón.**

Territorio: **Comarca de Bajo Aragón-Caspe / Baix Aragó-Casp**

Página / Contenido:

### **INTRODUCCIÓN**

- 3 Mapa
- 4 Notas metodológicas
- 6 Marco muestral

### **TABLAS ESTADÍSTICAS**

#### **POBLACIÓN**

- 7 Población empadronada
- 10 Población residente en establecimientos colectivos
- 13 Población residente en viviendas principales
  - 13 Características demográficas
  - 16 Modalidades lingüísticas
  - 17 Formación
  - 20 Actividad laboral, empleo y actividades no remuneradas
  - 25 Fecundidad
  - 26 Segunda vivienda
  - 28 Formas de convivencia
  - 29 Hogares
  - 32 Núcleos familiares

#### **EDIFICIOS Y VIVIENDAS**

- 35 Edificios
- 36 Viviendas

## Censo de población y viviendas, 2011. Aragón.

Territorio: **Comarca de Bajo Aragón-Caspe / Baix Aragó-Casp**

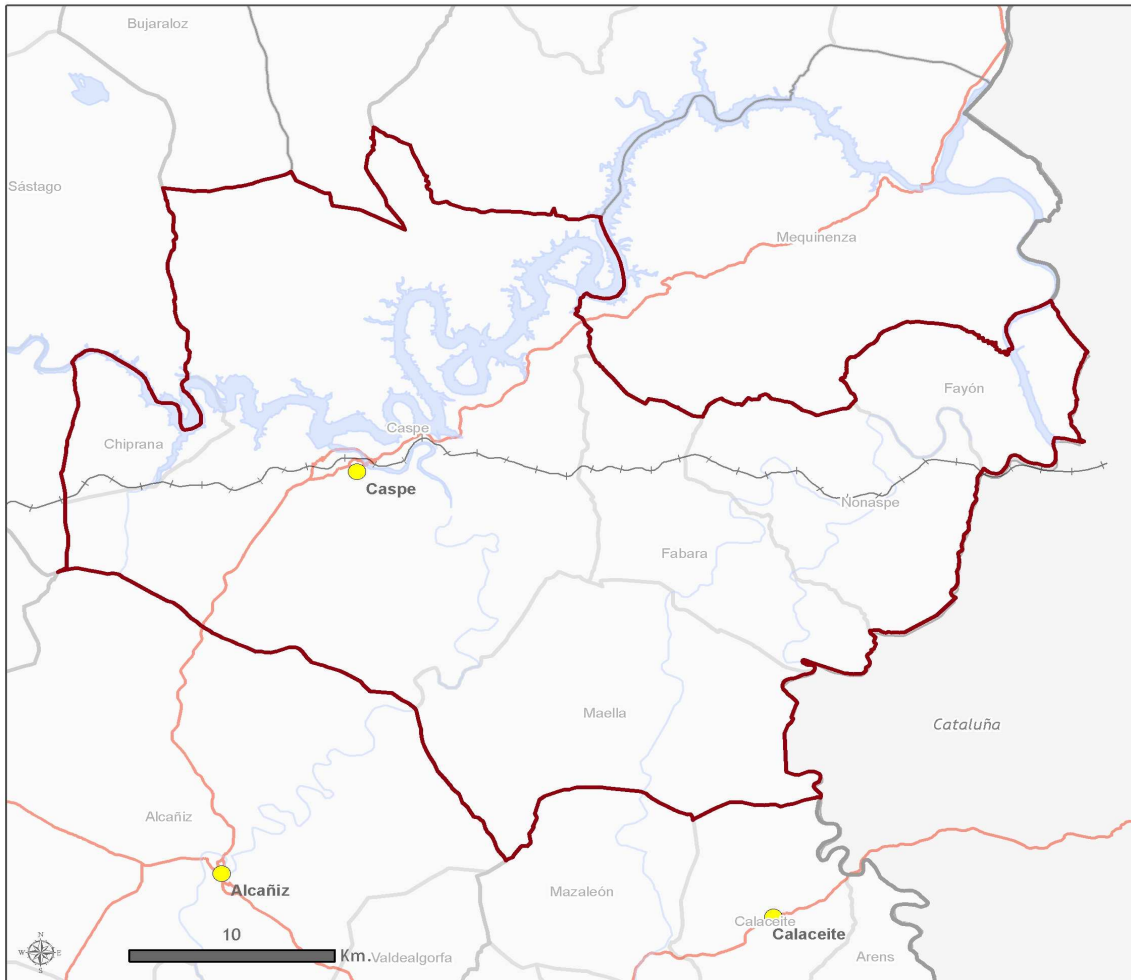


**GOBIERNO DE ARAGON**  
Instituto Aragonés de Estadística

Comarca  
**Bajo Aragón - Caspe / Baix Aragó - Casp**



Centro de Información Territorial de Aragón



Leyenda		Observaciones:
	Límite autonómico	Autopistas y autovías
	Límite provincial	Nacionales
	Límite comarcal	Red de Ferrocarril
	Límite municipal	Ríos
	Capital de comarca	Embalses

<b>Código:</b>	19
<b>Número de municipios:</b>	6
<b>Superficie:</b>	997,28 km <sup>2</sup>
<b>Capital:</b>	Caspe
<b>Creación:</b>	Ley 12/2003, BOA 26-03-03



## Censo de población y viviendas, 2011. Aragón.

Territorio: **Comarca de Bajo Aragón-Caspe / Baix Aragó-Casp**

### NOTAS METODOLÓGICAS

Los Censos de Población y Viviendas se constituyen como pieza fundamental para el conocimiento de la realidad sociodemográfica de todo país y región. Es una operación estadística de gran envergadura que realiza el Instituto Nacional de Estadística de forma periódica cada diez años y cuyo objetivo principal es determinar el número de habitantes, viviendas y edificios, así como ciertas características de los mismos. Gracias a los Censos se obtiene una información estadística de indudable valor para la elaboración y evaluación de las políticas demográficas, sanitarias, educativas, asistenciales, etc.

El Censo de Población y Viviendas se diferencia de los anteriores en que se ha realizado una gran encuesta por muestreo en lugar de un censo al uso. El ámbito geográfico en Aragón comprende las unidades estadísticas que están ubicadas en las tres provincias.

La distribución de la muestra de personas y viviendas depende del tamaño del municipio, fijando unos criterios de precisión para las estimaciones, de forma que las fracciones de muestreo varían desde las aplicadas a los municipios de menor tamaño que son investigados exhaustivamente hasta las de los municipios de mayor tamaño a los que corresponden las menores fracciones de muestreo.

La muestra se selecciona en cada municipio, dentro de cada grupo de viviendas, con igual probabilidad. La muestra correspondiente a los inmuebles del fichero precensal, se selecciona mediante muestreo sistemático con arranque aleatorio. La muestra correspondiente al conjunto de inmuebles que son alta en el recorrido exhaustivo se selecciona utilizando el procedimiento de Bernouilli que asigna igual probabilidad a las unidades de muestreo.

Por las características del Censo, se obtiene una menor respuesta relativa de los colectivos más difíciles de encontrar en un domicilio estable. Así, por ejemplo, la muestra de personas de edad avanzada está sobrerrepresentada en la muestra; las personas de nacionalidad española también responden en mayor proporción que los extranjeros, etc. La aplicación de técnicas de calibrado ha solucionado, en buena parte, este problema, aunque hay que tomar con relativa prudencia algunos cruces de variables dado que se ven muy afectados por el tamaño muestral.

El hecho de que los datos censales se obtengan mediante la explotación de una muestra de viviendas, supone que éstos vienen afectados de un error de muestreo, que va a depender no solo del tamaño de la muestra sino también de la característica que se va a estimar.

*Para más información:*

> [Instituto Aragonés de Estadística / Demografía y Población / Cifras de población y Censos demográficos / Censos de población](#)

> [INE / INEbase / Demografía y población / Cifras de población y censos demográficos / Censos de Población y Viviendas 2011](#)

## Censo de población y viviendas, 2011. Aragón.

Territorio: **Comarca de Bajo Aragón-Caspe / Baix Aragó-Casp**

---

### Marco de referencia

La fecha de referencia de este Censo es el 1 de noviembre de 2011.

El Censo de Población y Viviendas 2011 es planteado por el INE como una operación que combina:

- Un fichero precensal realizado a partir de un aprovechamiento máximo de los registros administrativos disponibles, tomando al Padrón como elemento básico de su estructura.
- Un trabajo de campo que incluye dos grandes operaciones:
  - Un Censo de Edificios exhaustivo que permita la georreferenciación de todos los edificios.
  - Una gran encuesta por muestreo, dirigida a un porcentaje relativamente alto de la población para conocer las características de las personas y las viviendas.

### El fichero precensal

Se obtiene a partir del Padrón y de la información estadística y de fuentes administrativas (Movimiento Natural de la Población, Seguridad Social, Agencia Tributaria); permitirá disponer de información suficiente para realizar el recuento de la población y el análisis de su estructura.

### La encuesta de población

Tiene un doble objetivo. En primer lugar proporcionará las características censales de la población para aquellas variables para las que no se disponga de información suficiente en el fichero precensal. En segundo lugar sus datos permitirán cerrar el recuento de la población.

### El censo de edificios

Tiene también varios objetivos: El primero de ellos es asegurar la exhaustividad de la relación de edificios derivados del fichero precensal. Para ello se ha realizado un recorrido completo allí donde ha sido necesario. En dicho recorrido se han recogido las variables de los edificios cuando no se disponía de información previa sobre ellos, se han enumerado todas las viviendas y locales y se ha completado la georreferenciación de los edificios.

## Difusión

### Tablas predefinidas

El Instituto Aragonés de Estadística difunde una colección de fichas para los distintos territorios (comunidad autónoma, provincias, comarcas y municipios de 10.000 y más habitantes). Cada ficha contiene tablas estadísticas con información sobre las características de sus habitantes, las viviendas y edificios.

### Sistemas avanzados de consulta

Si no encuentra la información que necesita en las tablas predefinidas, el usuario podrá realizar su consulta mediante:

[iaest.sociodemografia@aragon.es](mailto:iaest.sociodemografia@aragon.es)

## Censo de población y viviendas, 2011. Aragón.

Territorio: **Comarca de Bajo Aragón-Caspe / Baix Aragó-Casp**

### Marco muestral

La operación del Censo de Población y viviendas, 2011. Aragón, se ha realizado a partir de la explotación del fichero de microdatos facilitado al Instituto Aragonés de Estadística (IAEST) por el Instituto Nacional de Estadística (INE), según el Convenio de Colaboración existente entre el INE y el Gobierno de Aragón a través del IAEST.

En la tabla del marco muestral, se indica la distribución de la población en el fichero de microdatos de los residentes en viviendas principales y colectivas, según el grupo de edad, y que han sido entrevistados o han cumplimentado el cuestionario por las distintas vías que el INE dispuso.

Distribución de la muestra y de la población por grandes grupos de edad en la comarca de Bajo Aragón-Caspe / Baix Aragó-Casp.

Unidad: número de personas.

	Tamaño de la muestra		Población censal	
	Residentes en colectivos	Residentes en viviendas principales	Residentes en colectivos	Residentes en viviendas principales
<b>Total</b>	<b>51</b>	<b>2.267</b>	<b>114</b>	<b>14.822</b>
Menor de 16 años	1	298	1	2.198
De 16 a 25 años	1	190	1	1.505
De 26 a 45 años	8	531	8	4.496
De 46 a 64 años	4	600	4	3.431
De 65 a 84 años	26	546	64	2.720
85 y más años	11	102	36	472

Debido a la metodología empleada para el cálculo de las cifras de población censal, los resultados incluyen cifras con decimales que en las tablas publicadas no se muestran; por este motivo se pueden encontrar discrepancias entre las diferentes desagregaciones que se ofrecen (territorial, por edad, etc.) y su correspondiente total.

Las personas residentes en colectivos respondieron a un cuestionario más abreviado. La población residente empadronada en un municipio se ha calculado a partir de la población residente en dicho municipio en viviendas principales más los que residen y están empadronados en los centros colectivos.

## Censo de población y viviendas, 2011. Aragón.

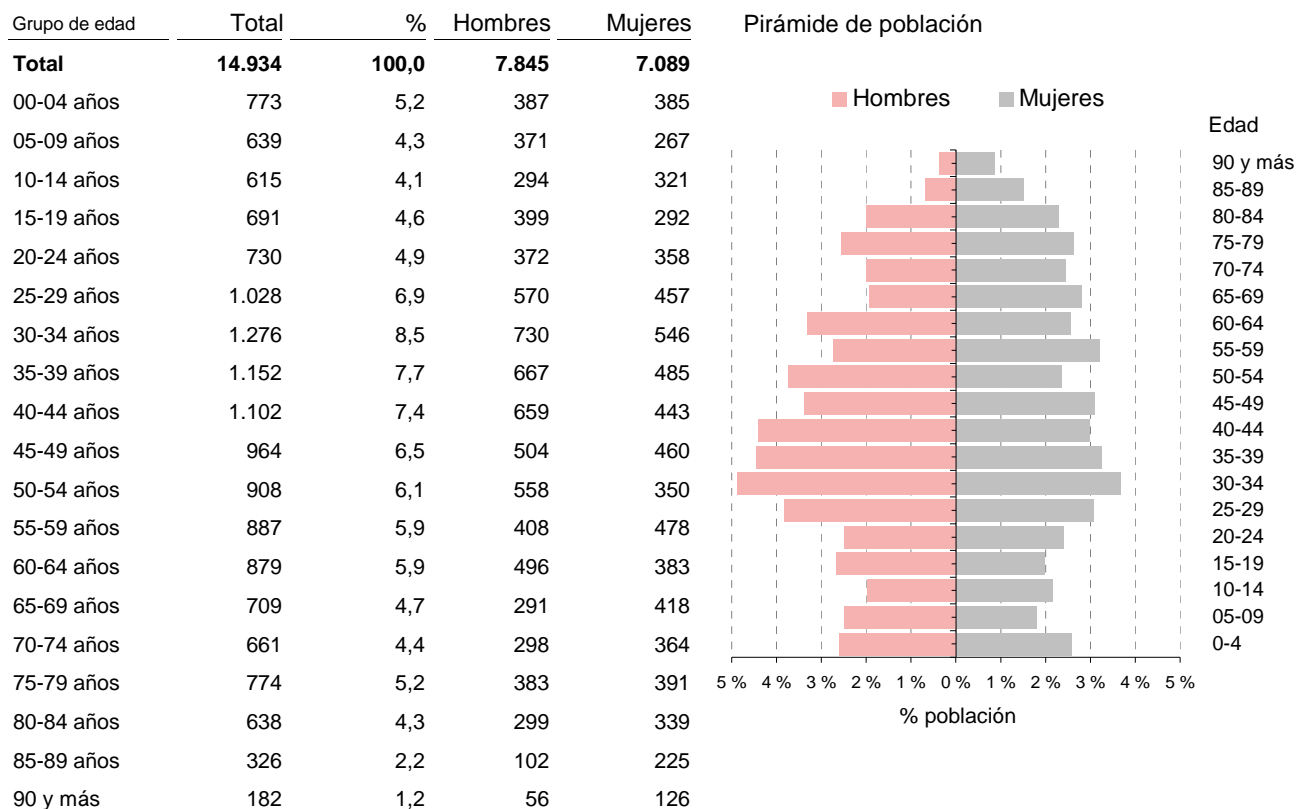
Territorio: **Comarca de Bajo Aragón-Caspe / Baix Aragó-Casp**

### Población empadronada

Incluye la población empadronada en viviendas principales y los empadronados en viviendas colectivas.

#### Población total empadronada por grupos quinquenales de edad y sexo.

Unidad: número y porcentaje de personas.



#### Población total empadronada por grandes grupos de edad, sexo y nacionalidad.

Unidad: número y porcentaje de personas.

	Ambos sexos				Hombres		Mujeres	
	Total	Espanoles	Extranjeros	% extranjeros s/pobl.total	Espanoles	Extranjeros	Espanolas	Extranjeras
<b>Total</b>	<b>14.934</b>	<b>12.533</b>	<b>2.402</b>	<b>16,1</b>	<b>6.517</b>	<b>1.328</b>	<b>6.016</b>	<b>1.073</b>
Menor de 16	2.199	1.572	627	28,5	841	358	731	269
16 a 25 años	1.506	979	527	35,0	503	187	477	340
26 a 45 años	4.504	3.521	983	21,8	2.075	622	1.446	361
46 a 64 años	3.435	3.186	249	7,3	1.670	161	1.515	89
65 a 84 años	2.782	2.767	15	0,5	1.270	0	1.497	15
85 y más	508	508	0	0,0	158	0	351	0

## Censo de población y viviendas, 2011. Aragón.

Territorio: **Comarca de Bajo Aragón-Caspe / Baix Aragó-Casp**

### Población total empadronada de 16 y más años por estado civil y sexo.

Unidad: número y porcentaje de personas.

	Ambos sexos		Hombres		Mujeres	
	Nº	%	Nº	%	Nº	%
<b>Total</b>	<b>12.735</b>	<b>100,0</b>	<b>6.646</b>	<b>100,0</b>	<b>6.090</b>	<b>100,0</b>
Solteros	3.911	30,7	2.495	37,5	1.416	23,3
Casados	7.226	56,7	3.694	55,6	3.533	58,0
Viudos	1.217	9,6	268	4,0	949	15,6
Separados	186	1,5	117	1,8	69	1,1
Divorciados	195	1,5	73	1,1	122	2,0

### Población total empadronada por tipo de vivienda en la que están empadronados y sexo.

Unidad: número y porcentaje de personas.

	Ambos sexos		Hombres		Mujeres	
	Nº	%	Nº	%	Nº	%
<b>Total</b>	<b>14.934</b>	<b>100,0</b>	<b>7.845</b>	<b>100,0</b>	<b>7.089</b>	<b>100,0</b>
<b>Viviendas principales</b>	<b>14.822</b>	<b>99,2</b>	<b>7.801</b>	<b>99,4</b>	<b>7.022</b>	<b>99,0</b>
Convencionales	14.823	99,3	7.801	99,4	7.022	99,0
Alojamientos	0	0,0	0	0,0	0	0,0
<b>Viviendas colectivas</b>	<b>112</b>	<b>0,8</b>	<b>44</b>	<b>0,6</b>	<b>68</b>	<b>1,0</b>
Hotel, pensión, albergue	8	0,1	3	0,0	5	0,1
Residencia de trabajadores	0	0,0	0	0,0	0	0,0
Hospital de larga estancia	0	0,0	0	0,0	0	0,0
Asilo o residencia de ancianos	83	0,6	41	0,5	41	0,6
Instituciones para personas con discapacidad	0	0,0	0	0,0	0	0,0
Otra institución de asistencia social a la infancia juventud	0	0,0	0	0,0	0	0,0
Institución religiosa	21	0,1	0	0,0	21	0,3
Instituciones militares	0	0,0	0	0,0	0	0,0
Otro tipo	0	0,0	0	0,0	0	0,0

La población se clasifica por el lugar en que están empadronados, sin tener en cuenta su vivienda de residencia habitual (principal o colectiva).



## Censo de población y viviendas, 2011. Aragón.

Territorio: **Comarca de Bajo Aragón-Caspe / Baix Aragó-Casp**

### Población total empadronada de 25 y más años por nivel máximo de estudios alcanzado y sexo.

Unidad: número y porcentaje de personas.

	Ambos sexos		Hombres		Mujeres	
	Nº	%	Nº	%	Nº	%
<b>Total</b>	<b>11.486</b>	<b>100</b>	<b>6.021</b>	<b>100</b>	<b>5.465</b>	<b>100</b>
Analfabetos	186	1,6	71	1,2	115	2,1
Sin estudios	3.665	31,9	1.761	29,3	1.904	34,8
ESO, EGB, Bachillerato Ele.	4.333	37,7	2.406	40,0	1.928	35,3
Bachillerato Superior	860	7,5	495	8,2	365	6,7
FP Grado Medio	828	7,2	519	8,6	308	5,6
FP Grado Superior	660	5,7	322	5,3	338	6,2
Diplomatura	459	4,0	233	3,9	226	4,1
Licenciatura y Grado	422	3,7	167	2,8	255	4,7
Doctorado y Máster	73	0,6	45	0,8	28	0,5

Clasificación del nivel de estudios se consideran:

**Analfabetos:** Personas que no saben leer o escribir en ningún idioma.

**Sin estudios:** Personas que saben leer y escribir pero fueron menos de 5 años a la escuela.

### Población total empadronada de 16 y más años por relación con la actividad y sexo.

Unidad: número y porcentaje de personas.

	Ambos sexos		Hombres		Mujeres	
	Nº	%	Nº	%	Nº	%
<b>Total</b>	<b>12.735</b>	<b>100</b>	<b>6.646</b>	<b>100</b>	<b>6.090</b>	<b>100</b>
<b>Activos</b>	<b>7.490</b>	<b>58,8</b>	<b>4.585</b>	<b>69,0</b>	<b>2.905</b>	<b>47,7</b>
Ocupado	5.416	42,5	3.465	52,1	1.951	32,0
Parado que ha trabajado antes	1.897	14,9	1.047	15,8	850	14,0
Parado buscando su primer empleo	177	1,4	73	1,1	105	1,7
<b>Inactivos</b>	<b>5.245</b>	<b>41,2</b>	<b>2.061</b>	<b>31,0</b>	<b>3.184</b>	<b>52,3</b>
Persona con invalidez laboral permanente	133	1,0	95	1,4	38	0,6
Jubilado, prejubilado, pensionista o rentista	3.615	28,4	1.685	25,4	1.930	31,7
Estudiante y otra situación	1.498	11,8	281	4,2	1.217	20,0

## Censo de población y viviendas, 2011. Aragón.

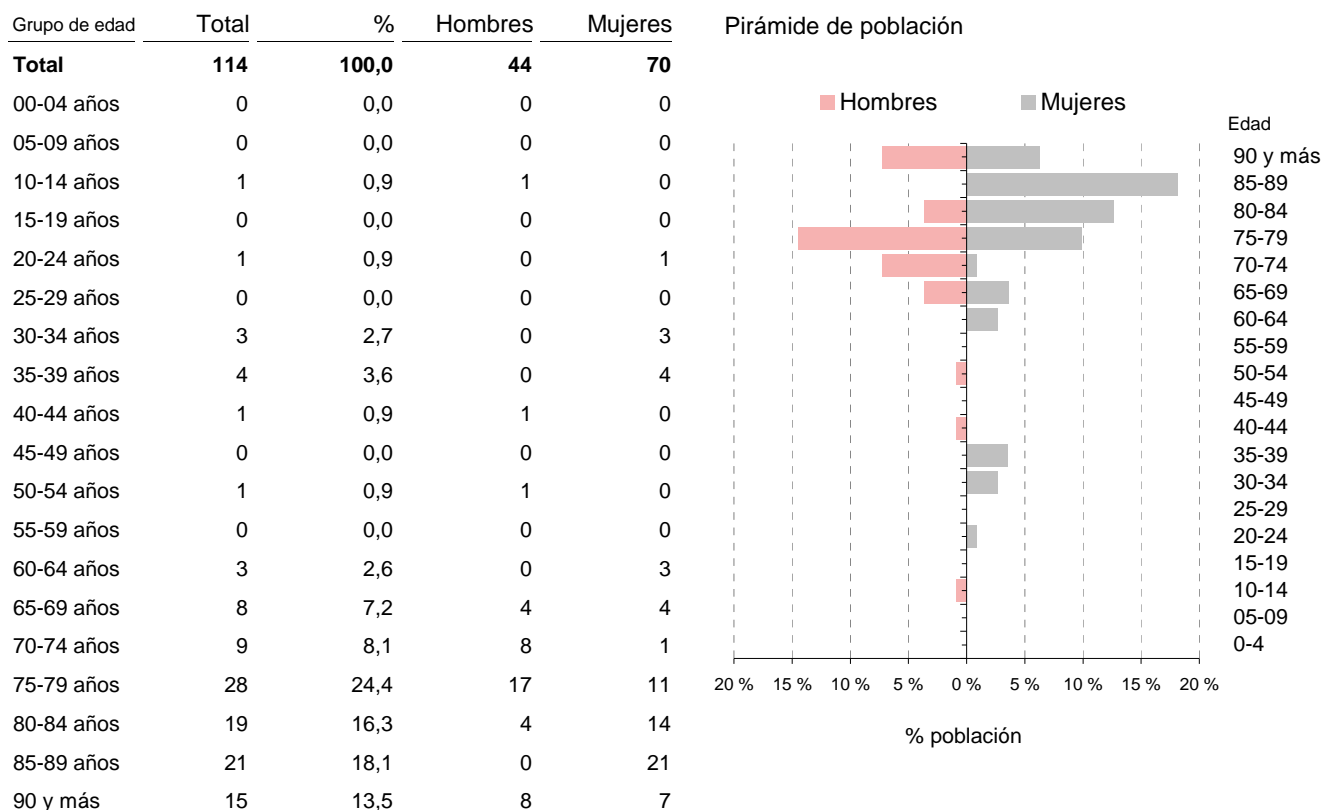
Territorio: **Comarca de Bajo Aragón-Caspe / Baix Aragó-Casp**

### Población residente en establecimientos colectivos

Incluye la población residente en colectivos, independientemente de su lugar de empadronamiento.

#### Población residente en colectivos por grupos quinquenales de edad y sexo.

Unidad: número y porcentaje de personas.



#### Población residente en colectivos por grandes grupos de edad, sexo y nacionalidad.

Unidad: número y porcentaje de personas.

	Ambos sexos				Hombres		Mujeres	
	Total	Espanoles	Extranjeros	% extranjeros s/pobl.total	Espanoles	Extranjeros	Espanolas	Extranjeras
<b>Total</b>	<b>114</b>	<b>111</b>	<b>3</b>	<b>2,6</b>	<b>44</b>	<b>0</b>	<b>67</b>	<b>3</b>
Menor de 16	1	1	0	0,0	1	0	0	0
16 a 25 años	1	0	1	100,0	0	0	0	1
26 a 45 años	8	7	1	12,5	1	0	6	1
46 a 64 años	4	3	1	24,7	1	0	2	1
65 a 84 años	64	64	0	0,0	33	0	31	0
85 y más	36	36	0	0,0	8	0	28	0

## Censo de población y viviendas, 2011. Aragón.

Territorio: **Comarca de Bajo Aragón-Caspe / Baix Aragó-Casp**

### Población residente en colectivos de 16 y más años por estado civil y sexo.

Unidad: número y porcentaje de personas.

	Ambos sexos		Hombres		Mujeres	
	Nº	%	Nº	%	Nº	%
<b>Total</b>	<b>113</b>	<b>100,0</b>	<b>43</b>	<b>100,0</b>	<b>70</b>	<b>100,0</b>
Solteros	73	64,6	33	76,3	40	57,3
Casados	6	5,3	2	4,7	4	5,7
Viudos	34	30,1	8	19,1	26	37,0
Separados	0	0,0	0	0,0	0	0,0
Divorciados	0	0,0	0	0,0	0	0,0

### Población residente en colectivos por situación de empadronamiento y sexo.

Unidad: número y porcentaje de personas.

	Ambos sexos		Hombres		Mujeres	
	Nº	%	Nº	%	Nº	%
<b>Residentes en colectivos*</b>	<b>114</b>	<b>100,0</b>	<b>44</b>	<b>100,0</b>	<b>70</b>	<b>100,0</b>
Empadronados en el colectivo	112	98,2	44	100,0	68	97,1
Empadronados en viviendas principales	2	1,8	0	0,0	2	2,9

\* Se tienen en cuenta las personas que residen en viviendas colectivas estando empadronadas en ella o en una vivienda principal.

## Censo de población y viviendas, 2011. Aragón.

Territorio: **Comarca de Bajo Aragón-Caspe / Baix Aragó-Casp**

### Población residente en colectivos de 25 y más años por nivel máximo de estudios alcanzado y sexo.

Unidad: número y porcentaje de personas.

	Ambos sexos		Hombres		Mujeres	
	Nº	%	Nº	%	Nº	%
<b>Total</b>	<b>112</b>	<b>100,0</b>	<b>43</b>	<b>100,0</b>	<b>69</b>	<b>100,0</b>
Analfabetos o sin estudios	50	44,2	29	66,7	21	30,0
Primer grado	34	30,4	12	28,6	22	31,5
Segundo grado	16	14,5	1	2,3	15	22,3
Tercer grado	12	10,9	1	2,4	11	16,2

### Población residente en colectivos de 16 y más años por relación con la actividad y sexo.

Unidad: número y porcentaje de personas.

	Ambos sexos		Hombres		Mujeres	
	Nº	%	Nº	%	Nº	%
<b>Total</b>	<b>113</b>	<b>100,0</b>	<b>43</b>	<b>100,0</b>	<b>70</b>	<b>100,0</b>
Ocupados	14	12,6	2	4,7	12	17,5
Parados	0	0,0	0	0,0	0	0,0
Persona con invalidez laboral permanente	0	0,0	0	0,0	0	0,0
Jubilado, prejubilado, pensionista o rentista	99	87,4	41	95,3	58	82,5
Otra situación	0	0,0	0	0,0	0	0,0

Clasificación del nivel de estudios (grados), con los siguientes valores:

**Analfabetos o sin estudios:** se considera que una persona es analfabeta cuando no sabe leer o escribir en ningún idioma y sin estudios: personas que saben leer y escribir pero fueron menos de 5 años a la escuela.

**Primer grado:** personas que fueron a la escuela 5 años o más sin completar EGB, ESO o Bachiller Elemental.

**Segundo grado:** ESO, EGB, Bachiller Elemental, o tiene el Certificado de Escolaridad o de Estudios Primarios. Bachiller (LOE, LOGSE), BUP, Bachiller superior, COU, PREU, FP grado medio, FP I, Oficialía industrial o equivalente, Grado Medio de Música Danza, Certificados de Escuelas Oficiales de Idiomas, FP grado superior, FP II, Maestría industrial o equivalente.

**Tercer grado:** Diplomatura, Arquitectura o Ingeniería Técnica, Grado Universitario, Licenciatura, Arquitectura, Ingeniería, Máster oficial universitario, Especialidades médicas, Doctorado.

## Censo de población y viviendas, 2011. Aragón.

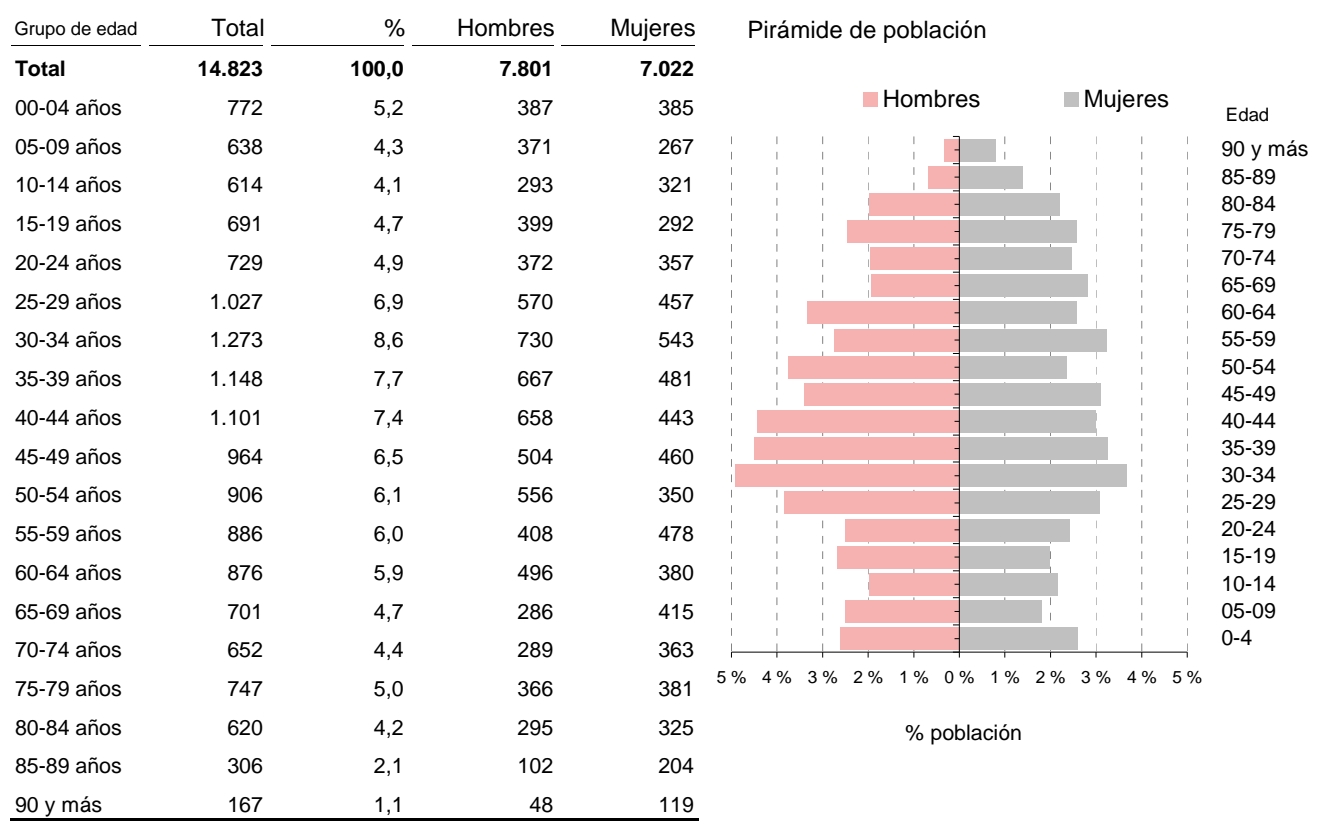
Territorio: **Comarca de Bajo Aragón-Caspe / Baix Aragó-Casp**

### Población residente en viviendas principales · DATOS DEMOGRÁFICOS

Incluye a las personas que residen y/o están empadronadas en viviendas principales.

#### Población residente en viviendas principales por grupos quinquenales de edad y sexo.

Unidad: número y porcentaje de personas.



#### Población residente en viviendas principales por grandes grupos de edad, sexo y nacionalidad.

Unidad: número y porcentaje de personas.

	Ambos sexos				Hombres		Mujeres	
	Total	Espanoles	Extranjeros	% extranjeros s/pobl.total	Espanoles	Extranjeros	Espanolas	Extranjeras
<b>Total</b>	<b>14.821</b>	<b>12.423</b>	<b>2.398</b>	<b>16,2</b>	<b>6.472</b>	<b>1.328</b>	<b>5.951</b>	<b>1.070</b>
Menor de 16	2.198	1.571	627	28,5	840	358	731	269
16 a 25 años	1.506	980	526	34,9	503	187	477	339
26 a 45 años	4.496	3.514	982	21,8	2.074	622	1.440	360
46 a 64 años	3.431	3.182	249	7,3	1.669	161	1.513	88
65 a 84 años	2.720	2.705	15	0,6	1.237	0	1.468	15
85 y más	472	472	0	0,0	149	0	323	0

## Censo de población y viviendas, 2011. Aragón.

Territorio: **Comarca de Bajo Aragón-Caspe / Baix Aragó-Casp**

### Población residente en viviendas principales por relación entre el lugar de nacimiento, lugar de residencia y sexo.

Unidad: número y porcentaje de personas.

	Ambos sexos		Hombres		Mujeres	
	Nº	%	Nº	%	Nº	%
<b>Total</b>	<b>14.823</b>	<b>100,0</b>	<b>7.801</b>	<b>100,0</b>	<b>7.022</b>	<b>100,0</b>
Nació en:						
El mismo municipio en que reside	8.902	<b>60,1</b>	4.789	<b>61,4</b>	4.113	<b>58,6</b>
Otro municipio de la misma comarca	423	<b>2,9</b>	190	<b>2,4</b>	233	<b>3,3</b>
Otro municipio de Aragón fuera de la comarca	1.486	<b>10,0</b>	787	<b>10,1</b>	699	<b>10,0</b>
El resto de España	1.981	<b>13,4</b>	926	<b>11,9</b>	1.055	<b>15,0</b>
El extranjero	2.031	<b>13,7</b>	1.109	<b>14,2</b>	922	<b>13,1</b>

### Población extranjera residente en viviendas principales por nacionalidad y sexo.

Unidad: número y porcentaje de personas.

	Ambos sexos		Hombres		Mujeres	
	Nº	%	Nº	%	Nº	%
<b>Total</b>	<b>2.398</b>	<b>100,0</b>	<b>1.328</b>	<b>100,0</b>	<b>1.070</b>	<b>100,0</b>
<b>Europa</b>	<b>761</b>	<b>31,7</b>	<b>413</b>	<b>31,1</b>	<b>348</b>	<b>32,5</b>
Unión Europea UE27	601	25,1	305	23,0	296	27,7
Resto de Europa	160	6,7	108	8,1	52	4,9
<b>África</b>	<b>133</b>	<b>5,5</b>	<b>45</b>	<b>3,4</b>	<b>88</b>	<b>8,2</b>
Magreb	0	0,0	0	0,0	0	0,0
Resto de África	133	5,5	45	3,4	88	8,2
<b>América</b>	<b>1.388</b>	<b>57,9</b>	<b>811</b>	<b>61,1</b>	<b>577</b>	<b>53,9</b>
América del Norte	22	0,9	20	1,5	2	0,2
Resto de América	1.366	57,0	791	59,6	575	53,7
<b>Asia</b>	<b>118</b>	<b>4,9</b>	<b>60</b>	<b>4,5</b>	<b>58</b>	<b>5,4</b>
<b>Oceanía</b>	<b>0</b>	<b>0,0</b>	<b>0</b>	<b>0,0</b>	<b>0</b>	<b>0,0</b>
<b>Apátridas y no consta</b>	<b>0</b>	<b>0,0</b>	<b>0</b>	<b>0,0</b>	<b>0</b>	<b>0,0</b>

## Censo de población y viviendas, 2011. Aragón.

Territorio: **Comarca de Bajo Aragón-Caspe / Baix Aragó-Casp**

### Población residente en viviendas principales de 16 y más años por estado civil y sexo.

Unidad: número y porcentaje de personas.

	Ambos sexos		Hombres		Mujeres	
	Nº	%	Nº	%	Nº	%
<b>Total</b>	<b>12.624</b>	<b>100,0</b>	<b>6.602</b>	<b>100,0</b>	<b>6.022</b>	<b>100,0</b>
Solteros	3.839	30,4	2.461	37,3	1.378	22,9
Casados	7.221	57,2	3.692	55,9	3.529	58,6
Viudos	1.183	9,4	259	3,9	924	15,3
Separados	186	1,5	117	1,8	69	1,1
Divorciados	195	1,5	73	1,1	122	2,0

### Población residente en viviendas principales por lugar de residencia en 2001 y sexo.

Unidad: número y porcentaje de personas.

	Ambos sexos		Hombres		Mujeres	
	Nº	%	Nº	%	Nº	%
<b>Total</b>	<b>14.823</b>	<b>100,0</b>	<b>7.801</b>	<b>100,0</b>	<b>7.022</b>	<b>100,0</b>
No había nacido	1.412	9,5	759	9,7	653	9,3
El mismo municipio en que reside	10.685	72,1	5.693	73,0	4.992	71,1
Otro municipio de la misma comarca	130	0,9	46	0,6	84	1,2
Otro municipio de Aragón fuera de la comarca	309	2,1	143	1,8	166	2,4
Resto de España	465	3,1	244	3,1	221	3,1
En el extranjero	1.821	12,3	916	11,7	905	12,9

### Población residente en viviendas principales por lugar de residencia hace 1 año y sexo.

Unidad: número y porcentaje de personas.

	Ambos sexos		Hombres		Mujeres	
	Nº	%	Nº	%	Nº	%
<b>Total</b>	<b>14.823</b>	<b>100,0</b>	<b>7.801</b>	<b>100,0</b>	<b>7.022</b>	<b>100,0</b>
No había nacido	218	1,5	23	0,3	195	2,8
El mismo municipio en que reside	14.439	97,4	7.704	98,8	6.735	95,9
Otro municipio de la misma comarca	13	0,1	13	0,2	0	0,0
Otro municipio de Aragón fuera de la comarca	10	0,1	0	0,0	10	0,1
Resto de España	70	0,5	10	0,1	60	0,9
En el extranjero	71	0,5	50	0,6	21	0,3

\* El periodo al que hace referencia es desde Noviembre de 2010 a Octubre 2011.

## Censo de población y viviendas, 2011. Aragón.

Territorio: **Comarca de Bajo Aragón-Caspe / Baix Aragó-Casp**

### Población residente en viviendas principales por modalidades lingüísticas propias de Aragón que conocen y sexo.

Unidad: número y porcentaje de personas.

	Ambos sexos		Hombres		Mujeres	
	Nº	%	Nº	%	Nº	%
<b>Total personas que conocen alguna modalidad lingüística</b>	<b>5.086</b>	<b>100,0</b>	<b>2.617</b>	<b>100,0</b>	<b>2.469</b>	<b>100,0</b>
Aragonés	377	7,4	171	6,5	206	8,3
Catalán	4.631	91,1	2.408	92,0	2.223	90,0
Chapurreau	77	1,5	37	1,4	40	1,6
Patués	0	0,0	0	0,0	0	0,0

La pregunta sobre el conocimiento de una modalidad lingüística propia de Aragón, es de respuesta única. Se ha agrupado en cuatro categorías: "Aragonés" que engloba (Aragonés, Fabla, Cheso, Chistabino, Anotano, Belsetano, Fovano, Bajo Ribagorzano, Estadillano, Foncense, Somontán, Grausino, Ribagorzano), "catalán" (Catalán, Fragatino, Valenciano, Azanuyense, Ballobarino, Benaberrrense, Fabarol, Fayonense, Literano, Maellano, Mequinezano, Nonaspino, Saidiné, Santistebense, Tamaritano, Torrentino). Además se muestran por separado "Chapurreau" y "Patués" (Patués, Benasqués) porque han sido especificadas como primera opción.

### Población residente en viviendas principales por modalidades lingüísticas propias de Aragón que conocen y grandes grupos de edad.

Unidad: número de personas.

	Total	0 a 15 años	16 a 64 años	65 a 84 años	85 y más años
<b>Total personas que conocen alguna modalidad lingüística</b>	<b>5.085</b>	<b>462</b>	<b>3.369</b>	<b>1.030</b>	<b>224</b>
Aragonés	377	38	270	58	11
Catalán	4.630	403	3.044	972	211
Chapurreau	78	21	55	0	2
Patués	0	0	0	0	0

### Población residente en viviendas principales que conocen alguna modalidad lingüística propia de Aragón por grado de conocimiento y grandes grupos de edad.

Unidad: porcentaje.

	Total	0 a 15 años	16 a 64 años	65 a 84 años	85 y más años
<b>Total</b>	<b>5.062</b>	<b>446</b>	<b>3.361</b>	<b>1.031</b>	<b>224</b>
La entiende	788	78	506	165	39
La entiende y la sabe leer	438	3	363	72	0
La sabe hablar	1.109	147	512	338	112
La sabe leer y hablar	1.117	52	771	262	32
La sabe leer, hablar y escribir	1.414	160	1.086	135	33
No sabe o no contesta	196	6	123	59	8



## Censo de población y viviendas, 2011. Aragón.

Territorio: **Comarca de Bajo Aragón-Caspe / Baix Aragó-Casp**

### Población residente en viviendas principales · FORMACIÓN

Incluye a las personas que residen y/o están empadronadas en viviendas principales.

Población residente en viviendas principales de 16 años y más por grupos de edad, grado de formación y SEXO.

Unidad: número y porcentaje de personas.

	Total	%	Hombres	Mujeres
<b>Total</b>	<b>12.623</b>	<b>100,0</b>	<b>6.601</b>	<b>6.022</b>
Analfabetos o sin estudios	1.762	14,0	762	1.000
Primer grado	2.212	17,5	1.182	1.030
Segundo grado	7.612	60,3	4.193	3.419
Tercer grado	1.037	8,2	464	573
<b>De 16 a 25 años</b>	<b>1.504</b>	<b>100,0</b>	<b>689</b>	<b>815</b>
Analfabetos o sin estudios	71	4,7	66	5
Primer grado	147	9,8	89	58
Segundo grado	1.144	76,1	514	630
Tercer grado	142	9,4	20	122
<b>De 26 a 45 años</b>	<b>4.496</b>	<b>100,0</b>	<b>2.696</b>	<b>1.800</b>
Analfabetos o sin estudios	286	6,4	108	178
Primer grado	297	6,6	226	71
Segundo grado	3.411	75,9	2.141	1.270
Tercer grado	502	11,2	221	281
<b>De 46 a 64 años</b>	<b>3.431</b>	<b>100,0</b>	<b>1.830</b>	<b>1.601</b>
Analfabetos o sin estudios	293	8,5	164	129
Primer grado	532	15,5	313	219
Segundo grado	2.275	66,3	1.190	1.085
Tercer grado	331	9,6	163	168
<b>65 años o más</b>	<b>3.192</b>	<b>100,0</b>	<b>1.386</b>	<b>1.806</b>
Analfabetos o sin estudios	1.112	34,8	424	688
Primer grado	1.236	38,7	554	682
Segundo grado	782	24,5	348	434
Tercer grado	62	1,9	60	2

Clasificación del nivel de estudios, con los siguientes valores:

**Analfabetos:** Se considera que una persona es analfabeta cuando no sabe leer o escribir en ningún idioma.

**Sin estudios:** Personas que saben leer y escribir pero fueron menos de 5 años a la escuela.

**Primer grado:** Personas que fueron a la escuela 5 años o más sin completar EGB, ESO o Bachiller Elemental.

**Segundo grado:** ESO, EGB, Bachiller Elemental, o tiene el Certificado de Escolaridad o de Estudios Primarios. Bachiller (LOE, LOGSE), BUP, Bachiller superior, COU, PREU, FP grado medio, FP I, Oficialía industrial o equivalente, Grado Medio de Música Danza, Certificados de Escuelas Oficiales de Idiomas, FP grado superior, FP II, Maestría industrial o equivalente.

**Tercer grado:** Diplomatura, Arquitectura o Ingeniería Técnica, Grado Universitario, Licenciatura, Arquitectura, Ingeniería, Máster oficial universitario, Especialidades médicas, Doctorado.

## Censo de población y viviendas, 2011. Aragón.

Territorio: **Comarca de Bajo Aragón-Caspe / Baix Aragó-Casp**

### Población residente en viviendas principales de 16 años y más recibiendo algún tipo de enseñanza por grupos de edad y sexo.

Unidad: número y porcentaje de personas.

	Ambos sexos		Hombres		Mujeres	
	Nº	%	Nº	%	Nº	%
<b>Personas que estudian</b>	<b>1.319</b>	<b>10,4</b>	<b>678</b>	<b>10,3</b>	<b>641</b>	<b>10,6</b>
De 16 a 25 años	469	31,1	198	28,7	271	33,2
De 26 a 45 años	578	12,9	352	13,1	226	12,6
De 46 a 64 años	233	6,8	110	6,0	123	7,7
De 65 a 84 años	36	1,3	15	1,2	21	1,4
De 85 y más años	3	0,6	3	2,0	0	0,0

Los porcentajes están calculados sobre el total de núcleos. No suman 100 porque en un núcleo familiar puede haber hijos de diversas edades.

**Personas que estudian:** Se consideran todas las personas que reciben algún tipo de enseñanza (incluso academias, cursos organizados por su empresa..) con independencia de su situación laboral.

### Población residente en viviendas principales de 25 y más años por nivel máximo de estudios alcanzado y sexo.

Unidad: número y porcentaje de personas.

	Ambos sexos		Hombres		Mujeres	
	Nº	%	Nº	%	Nº	%
<b>Total</b>	<b>7.608</b>	<b>100,0</b>	<b>4.186</b>	<b>100,0</b>	<b>3.422</b>	<b>100,0</b>
ESO, EGB, Bachillerato Ele.	4.319	56,8	2.406	57,5	1.913	55,9
Bachillerato Superior	859	11,3	494	11,8	365	10,7
FP Grado Medio	827	10,9	519	12,4	308	9,0
FP Grado Superior	659	8,7	322	7,7	337	9,8
Diplomatura	454	6,0	232	5,5	222	6,5
Licenciatura y Grado	417	5,5	167	4,0	250	7,3
Doctorado y Master	74	1,0	46	1,1	28	0,8

## Censo de población y viviendas, 2011. Aragón.

Territorio: **Comarca de Bajo Aragón-Caspe / Baix Aragó-Casp**

### Población residente en viviendas principales de 25 y más años por tipo de estudios finalizados y sexo.

Unidad: número y porcentaje de personas.

	Ambos sexos		Hombres		Mujeres	
	Nº	%	Nº	%	Nº	%
<b>Total</b>	<b>2.430</b>	<b>100,0</b>	<b>1.286</b>	<b>100,0</b>	<b>1.144</b>	<b>100,0</b>
Educación (Magisterio, Educación Infantil, Pedagogía, ...)	252	10,4	90	7,0	162	14,2
Artes y Humanidades (Historia, Lenguas, Imagen y Sonido,...)	159	6,5	48	3,7	111	9,7
Derecho y Ciencias Sociales (Administración, Psicología, Economía, Periodismo, ...)	618	25,4	200	15,6	418	36,5
Ciencias (Biología, Química, Física, Matemáticas, ...) e Informática (incluida Ingeniería Informática)	117	4,8	69	5,4	48	4,2
Arquitectura, Construcción, Formación Técnica e Industrias (Mecánica, Metal, Electrónica, Diseño, Confección, Alimentación, etc., incluidas Ingenierías de estos campos)	651	26,8	513	39,9	138	12,1
Agricultura, Ganadería, Pesca y Veterinaria (incluida Ingeniería Agrónoma o similar)	234	9,6	203	15,8	31	2,7
Salud y Servicios Sociales (Medicina, Enfermería, Farmacia, Trabajo Social, ...)	207	8,5	67	5,2	140	12,2
Otros servicios (Turismo, Hostelería, Peluquería, Enseñanza Náutica, Militar, ...)	194	8,0	98	7,6	96	8,4

Se tienen en cuenta las personas que han finalizado estudios de FP Grado Medio, FP Grado Superior y estudios universitarios (Diplomaturas, Licenciaturas, Grados, Máster y Doctorados).

## Censo de población y viviendas, 2011. Aragón.

Territorio: **Comarca de Bajo Aragón-Caspe / Baix Aragó-Casp**

### Población residente en viviendas principales · ACTIVIDAD LABORAL

Incluye a las personas que residen y/o están empadronadas en viviendas principales.

Población residente en viviendas principales de 16 y más años por relación con la actividad y sexo.

Unidad: número y porcentaje de personas.

	Ambos sexos		Hombres		Mujeres	
	Nº	%	Nº	%	Nº	%
<b>Total</b>	<b>12.624</b>	<b>100,0</b>	<b>6.602</b>	<b>100,0</b>	<b>6.022</b>	<b>100,0</b>
<b>Activos</b>	<b>7.478</b>	<b>59,2</b>	<b>4.583</b>	<b>69,4</b>	<b>2.895</b>	<b>48,1</b>
Ocupado	5.403	42,8	3.463	52,5	1.940	32,2
Parado que ha trabajado antes	1.897	15,0	1.047	15,9	850	14,1
Parado buscando su primer empleo	178	1,4	73	1,1	105	1,7
<b>Inactivos</b>	<b>5.146</b>	<b>40,8</b>	<b>2.019</b>	<b>30,6</b>	<b>3.127</b>	<b>51,9</b>
Persona con invalidez laboral permanente	133	1,1	95	1,4	38	0,6
Jubilado, prejubilado, pensionista o rentista	3.517	27,9	1.644	24,9	1.873	31,1
Estudiante	396	3,1	164	2,5	232	3,9
Otra situación	1.100	8,7	116	1,8	984	16,3

Población residente en viviendas principales de 16 o más años por grupos de edad, relación con la actividad y sexo.

Unidad: número de personas.

	Activos			Inactivos			Tasa de actividad		
	Ambos sexos	Hombres	Mujeres	Ambos sexos	Hombres	Mujeres	Ambos sexos	Hombres	Mujeres
<b>Total</b>	<b>7.477</b>	<b>4.583</b>	<b>2.894</b>	<b>5.148</b>	<b>2.020</b>	<b>3.128</b>	<b>59,2</b>	<b>69,4</b>	<b>48,1</b>
De 16 a 25 años	760	477	283	745	212	533	50,5	69,2	34,7
De 26 a 45 años	4.143	2.592	1.551	352	104	248	92,2	96,1	86,2
De 46 a 64 años	2.473	1.492	981	958	338	620	72,1	81,5	61,3
De 65 años y más	100	21	79	3.093	1.366	1.727	3,1	1,5	4,4

**Tasa de actividad** es la razón entre la población activa y la población de 16 y más años.

**Censo de población y viviendas, 2011. Aragón.**Territorio: **Comarca de Bajo Aragón-Caspe / Baix Aragó-Casp****Población activa residente en viviendas principales de 16 y más años por grupos de edad y sexo**

Unidad: número de personas.

	Ocupados			Parados			Tasa de paro		
	Ambos sexos	Hombres	Mujeres	Ambos sexos	Hombres	Mujeres	Ambos sexos	Hombres	Mujeres
<b>Total</b>	<b>5.403</b>	<b>3.463</b>	<b>1.940</b>	<b>2.074</b>	<b>1.120</b>	<b>954</b>	<b>27,7</b>	<b>24,4</b>	<b>33,0</b>
De 16 a 25 años	317	143	174	443	334	109	58,3	70,0	38,5
De 26 a 45 años	3.188	2.104	1.084	956	488	468	23,1	18,8	30,2
De 46 a 64 años	1.835	1.206	629	638	286	352	25,8	19,2	35,9
De 65 años y más	63	10	53	38	12	26	37,6	54,5	32,9

**Población activa residente en viviendas principales de 16 y más años por grandes grupos de edad, nivel de estudios y sexo.**

Unidad: número de personas.

	Ocupados			Parados			Tasa de paro		
	Ambos sexos	Hombres	Mujeres	Ambos sexos	Hombres	Mujeres	Ambos sexos	Hombres	Mujeres
<b>Total</b>	<b>5.402</b>	<b>3.462</b>	<b>1.940</b>	<b>2.075</b>	<b>1.120</b>	<b>955</b>	<b>27,8</b>	<b>24,4</b>	<b>33,0</b>
<b>De 16 a 64 años</b>	<b>5.339</b>	<b>3.452</b>	<b>1.887</b>	<b>2.037</b>	<b>1.108</b>	<b>929</b>	<b>27,6</b>	<b>24,3</b>	<b>33,0</b>
Analfabetos y sin estudios	198	174	24	237	108	129	54,5	38,3	84,3
Primer grado	447	345	102	242	134	108	35,1	28,0	51,4
Segundo grado	4.059	2.646	1.413	1.356	796	560	25,0	23,1	28,4
Tercer grado	635	287	348	202	70	132	24,1	19,6	27,5
<b>De 65 y más años</b>	<b>63</b>	<b>10</b>	<b>53</b>	<b>38</b>	<b>12</b>	<b>26</b>	<b>37,6</b>	<b>54,5</b>	<b>32,9</b>
Analfabetos y sin estudios	26	0	26	15	8	7	36,6	100,0	21,2
Primer grado	8	0	8	14	4	10	63,6	100,0	55,6
Segundo grado	21	2	19	9	0	9	30,0	0,0	32,1
Tercer grado	8	8	0	0	0	0	0,0	0,0	-

**Tasa de paro** es la razón entre la población parada y la población activa.

## Censo de población y viviendas, 2011. Aragón.

Territorio: **Comarca de Bajo Aragón-Caspe / Baix Aragó-Casp**

### Población ocupada residente en viviendas principales de 16 y más años por grupo de ocupación y sexo.

Unidad: número y porcentaje de personas ocupadas.

	Ambos sexos		Hombres		Mujeres	
	Nº	%	Nº	%	Nº	%
<b>Total</b>	<b>5.403</b>	<b>100,0</b>	<b>3.463</b>	<b>100,0</b>	<b>1.940</b>	<b>100,0</b>
Ocupaciones militares	0	0,0	0	0,0	0	0,0
Directores y gerentes	110	2,0	84	2,4	26	1,3
Técnicos y profesionales científicos e intelectuales	410	7,6	147	4,2	263	13,6
Técnicos; profesionales de apoyo	517	9,6	442	12,8	75	3,9
Empleados contables, administrativos y otros empleados de oficina	459	8,5	181	5,2	278	14,3
Trabajadores de los servicios de restauración, personales, protección y vendedores	927	17,2	315	9,1	612	31,5
Trabajadores cualificados en el sector agrícola, ganadero, forestal y pesquero	781	14,5	679	19,6	102	5,3
Artesanos y trabajadores cualificados de las industrias manufactureras y la construcción (excepto operadores de instalaciones y maquinaria)	697	12,9	547	15,8	150	7,7
Operadores de instalaciones y maquinaria, y montadores	440	8,1	310	9,0	130	6,7
Ocupaciones elementales	1.061	19,6	757	21,9	304	15,7

### Población ocupada residente en viviendas principales de 16 y más años por situación profesional y sexo.

Unidad: número y porcentaje de personas ocupadas.

	Ambos sexos		Hombres		Mujeres	
	Nº	%	Nº	%	Nº	%
<b>Total</b>	<b>5.403</b>	<b>100,0</b>	<b>3.463</b>	<b>100,0</b>	<b>1.940</b>	<b>100,0</b>
Empresario, profesional o trabajador por cuenta propia que emplea personal	571	10,6	425	12,3	146	7,5
Empresario, profesional o trabajador por cuenta propia que no emplea personal	1.013	18,7	702	20,3	311	16,0
Trabajador por cuenta ajena fijo o indefinido	2.769	51,2	1.708	49,3	1.061	54,7
Trabajador por cuenta ajena eventual o temporal	994	18,4	596	17,2	398	20,5
Ayuda familiar	16	0,3	7	0,2	9	0,5
Miembro de cooperativas	39	0,7	25	0,7	14	0,7

## Censo de población y viviendas, 2011. Aragón.

Territorio: **Comarca de Bajo Aragón-Caspe / Baix Aragó-Casp**

### Población ocupada residente en viviendas principales de 16 y más años por rama de actividad según CNAE 2009 y sexo.

Unidad: número y porcentaje de personas ocupadas.

	Ambos sexos		Hombres		Mujeres	
	Nº	%	Nº	%	Nº	%
<b>Total</b>	<b>5.403</b>	<b>100,0</b>	<b>3.463</b>	<b>100,0</b>	<b>1.940</b>	<b>100,0</b>
Agricultura, ganadería, silvicultura y pesca (cnae 01-03)	1.436	26,6	1.255	36,2	181	9,3
Industria extractiva, agua y residuos (cnae 05-09 y 36-39)	70	1,3	70	2,0	0	0,0
Industria de la alimentación, bebidas y tabaco (cnae 10-12)	215	4,0	137	4,0	78	4,0
Industria textil, confección, cuero y calzado (cnae 13-15)	261	4,8	29	0,8	232	12,0
Industria de la madera y del corcho, excepto muebles; cestería y espartería, papel y artes gráficas (cnae 16-18)	53	1,0	38	1,1	15	0,8
Industria química y productos farmacéuticos (cnae 20, 21)	16	0,3	11	0,3	5	0,3
Fabricación de productos de caucho y plásticos y otros productos minerales no metálicos (cnae 22, 23)	10	0,2	10	0,3	0	0,0
Metalurgia y fabricación de productos metálicos, excepto maquinaria y equipo (cnae 24, 25)	36	0,7	36	1,0	0	0,0
Fabricación de productos informáticos, electrónicos, ópticos y material eléctrico (cnae 26, 27)	7	0,1	7	0,2	0	0,0
Fabricación de maquinaria y equipo (cnae 28)	27	0,5	24	0,7	3	0,2
Fabricación de material de transporte (cnae 29, 30)	21	0,4	14	0,4	7	0,4
Otras industrias manufactureras (cnae 31-33)	56	1,0	48	1,4	8	0,4
Suministro de energía eléctrica, gas, vapor y aire acondicionado (cnae 35)	13	0,2	10	0,3	3	0,2
Construcción (cnae 41-43)	454	8,4	426	12,3	28	1,4
Comercio al por mayor y al por menor; reparación de vehículos de motor y motocicletas (cnae 45-47)	908	16,8	367	10,6	541	27,9
Transporte y almacenamiento (cnae 49-53)	265	4,9	208	6,0	57	2,9
Hostelería (cnae 55, 56)	206	3,8	73	2,1	133	6,9
Información y comunicaciones (cnae 58-63)	23	0,4	21	0,6	2	0,1
Actividades inmobiliarias (cnae 68)	121	2,2	117	3,4	4	0,2
Actividades profesionales, científicas y técnicas; actividades administrativas y servicios auxiliares (cnae 69-82)	207	3,8	101	2,9	106	5,5
Educación (cnae 85)	208	3,8	61	1,8	147	7,6
Actividades sanitarias y de servicios sociales (cnae 86-88)	195	3,6	22	0,6	173	8,9
Otros servicios (cnae 90-99)	283	5,2	127	3,7	156	8,0
Actividades financieras y de seguros (cnae 64-66)	75	1,4	67	1,9	8	0,4
Administración Pública y defensa; Seguridad Social obligatoria (cnae 84)	236	4,4	182	5,3	54	2,8

## Censo de población y viviendas, 2011. Aragón.

Territorio: **Comarca de Bajo Aragón-Caspe / Baix Aragó-Casp**

### Población residente en viviendas principales de 16 a 64 años que realizan actividades no remuneradas por tipo de actividad y sexo.

Unidad: número y porcentaje de personas que realizan la actividad.

	Ambos sexos		Hombres		Mujeres	
	Nº	%	Nº	%	Nº	%
<b>Total personas de 16 a 64 años</b>	<b>9.433</b>		<b>5.216</b>		<b>4.217</b>	
Cuidar a un menor de 15 años	2.237	23,7	1.020	19,6	1.217	28,9
Cuidar a una persona con problemas de salud	777	8,2	353	6,8	424	10,1
Tareas benéficas o voluntariado social	524	5,6	281	5,4	243	5,8
Encargarse de la mayor parte de las tareas domésticas de su hogar	4.122	43,7	1.049	20,1	3.073	72,9

Es una pregunta de respuesta múltiple.

### Población residente en viviendas principales de 65 y más años que realizan actividades no remuneradas por tipo de actividad y sexo.

Unidad: número y porcentaje de personas que realizan la actividad.

	Ambos sexos		Hombres		Mujeres	
	Nº	%	Nº	%	Nº	%
<b>Total personas de 65 y más años</b>	<b>3.192</b>		<b>1.386</b>		<b>1.806</b>	
Cuidar a un menor de 15 años	271	8,5	105	7,6	166	9,2
Cuidar a una persona con problemas de salud	323	10,1	121	8,7	202	11,2
Tareas benéficas o voluntariado social	97	3,0	35	2,5	62	3,4
Encargarse de la mayor parte de las tareas domésticas de su hogar	1.547	48,5	334	24,1	1.213	67,2

Es una pregunta de respuesta múltiple.



## Censo de población y viviendas, 2011. Aragón.

Territorio: **Comarca de Bajo Aragón-Caspe / Baix Aragó-Casp**

### Población residente en viviendas principales · FECUNDIDAD

Incluye a las personas que residen y/o están empadronadas en viviendas principales.

#### Mujeres residentes en viviendas principales de 16 o más años por número de hijos nacidos vivos.

Unidad: número y porcentaje de mujeres.

	Total	%
<b>Total</b>	<b>6.022</b>	<b>100,0</b>
Sin hijos	1.675	27,8
Con hijos	4.346	72,2
1 hijo	1.085	18,0
2 hijos	2.141	35,6
3 hijos	711	11,8
4 hijos	181	3,0
5 o más hijos	228	3,8

#### Mujeres residentes en viviendas principales de 16 y más años por número de hijos nacidos vivos y estado civil actual.

Unidad: número de mujeres.

	Total	Soltera	Casada	Viuda	Separada o divorciada
<b>Total</b>	<b>6.021</b>	<b>1.377</b>	<b>3.530</b>	<b>923</b>	<b>191</b>
Sin hijos	1.675	1.176	384	89	26
Con hijos	4.346	201	3.146	834	165
1 hijo	1.085	151	700	160	74
2 hijos	2.140	23	1.710	329	78
3 o más hijos	1.121	27	736	345	13

#### Mujeres residentes en viviendas principales de 16 y más años por número de hijos nacidos vivos y grupos de edad.

Unidad: número de mujeres.

	Total	de 16 a 24 años	de 25 a 34 años	de 35 a 44 años	de 45 a 54 años	de 55 a 64 años	de 65 y más años
<b>Total</b>	<b>6.019</b>	<b>623</b>	<b>998</b>	<b>924</b>	<b>810</b>	<b>858</b>	<b>1.806</b>
Sin hijos	1.675	559	516	135	89	89	287
Con hijos	4.344	64	482	789	721	769	1.519
1 hijo	1.085	64	213	228	201	130	249
2 hijos	2.140	0	187	401	400	475	677
3 o más hijos	1.119	0	82	160	120	164	593

**Censo de población y viviendas, 2011. Aragón.**Territorio: **Comarca de Bajo Aragón-Caspe / Baix Aragó-Casp****Población residente en viviendas principales · SEGUNDA VIVIENDA**

Incluye a las personas que residen y/o están empadronadas en viviendas principales.

**Personas residentes en viviendas principales por disposición de una segunda vivienda (en propiedad, alquiler o cedida gratis).**

Unidad: número y porcentaje de personas.

	Total	%
<b>Personas que pasan más de 14 noches al año fuera de su municipio de residencia</b>	<b>3.357</b>	<b>22,7</b>
Disponen de segunda residencia:	<b>981</b>	<b>6,6</b>
En Aragón	467	3,2
En Comunidades Limitrofes	277	1,9
En Otras Comunidades Autónomas	53	0,4
En el Extranjero	184	1,2
No disponen de segunda residencia	<b>2.376</b>	<b>16,0</b>
<b>Personas que no pasan más de 14 noches al año fuera de su municipio de residencia</b>	<b>11.464</b>	<b>77,3</b>

Solo se responde en qué municipio se localiza la segunda residencia si se han pasado 14 noches o más al año fuera de su residencia habitual.

**Personas de nacionalidad española residentes en viviendas principales que pasan más de 14 noches al año fuera de su municipio de residencia en un país extranjero.**

Unidad: número de personas.

País donde pasan más de 14 noches	Total
Italia	56
Marruecos	52
Francia	45
Andorra	45
Estados Unidos de América	39

Se pregunta por los últimos 12 meses y que el motivo sea trabajo, estudio, vacaciones...

## Censo de población y viviendas, 2011. Aragón.

Territorio: **Comarca de Bajo Aragón-Caspe / Baix Aragó-Casp**

Ranking de los municipios en los que las personas residentes en viviendas principales pasan más de 14 noches al año fuera de su municipio de residencia

Unidad: número de personas.

	Total
En el extranjero	1.415
Zaragoza	511
Madrid	115
Benicarló	68
Oropesa del Mar/Orpesa	55
Cambrils	53
Barcelona	52
Peníscola/Peñíscola	46
Valencia	45
Benidorm	36

Se pregunta por los últimos 12 meses y que el motivo sea trabajo, estudio, vacaciones...Se incluyen los 10 municipios con más frecuencia.

## Censo de población y viviendas, 2011. Aragón.

Territorio: **Comarca de Bajo Aragón-Caspe / Baix Aragó-Casp**

### Población residente en viviendas principales · FORMAS DE CONVIVENCIA

Incluye a las personas que residen y/o están empadronadas en viviendas principales.

#### Población residente en viviendas principales de 16 a 64 años por forma de convivencia y sexo.

Unidad: número y porcentaje de personas.

	Ambos sexos		Hombres		Mujeres	
	Nº	%	Nº	%	Nº	%
<b>Total</b>	<b>9.432</b>	<b>100,0</b>	<b>5.216</b>	<b>100,0</b>	<b>4.216</b>	<b>100,0</b>
Sólos	419	4,4	318	6,1	101	2,4
Sin pareja y con sus padres	2.404	25,5	1.582	30,3	822	19,5
Sin pareja y sin sus padres	138	1,5	38	0,7	100	2,4
Con su pareja, sin hijos ni padres	1.625	17,2	814	15,6	811	19,2
Con su pareja y 1 hijo, sin padres	2.017	21,4	957	18,3	1.060	25,1
Con su pareja y 2 hijos, sin padres	1.712	18,2	838	16,1	874	20,7
Con su pareja y 3 hijos, sin padres	247	2,6	119	2,3	128	3,0
Con su pareja y 4 ó más hijos, sin padres	186	2,0	93	1,8	93	2,2
Con su pareja y alguno de sus padres	314	3,3	127	2,4	187	4,4
Con otras personas pero no en un núcleo	369	3,9	330	6,3	39	0,9

#### Población residente en viviendas principales de 65 y más años por forma de convivencia y sexo.

Unidad: número y porcentaje de personas.

	Ambos sexos		Hombres		Mujeres	
	Nº	%	Nº	%	Nº	%
<b>Total</b>	<b>3.193</b>	<b>100,0</b>	<b>1.387</b>	<b>100,0</b>	<b>1.806</b>	<b>100,0</b>
Sólos	773	24,2	242	17,4	531	29,4
Sólo con su pareja	1.046	32,8	534	38,5	512	28,3
Padre con hijos	38	1,2	38	2,7	0	0,0
Madre con hijos	219	6,9	0	0,0	219	12,1
Pareja con un hijo	393	12,3	215	15,5	178	9,9
Pareja con 2 o más hijos	98	3,1	77	5,6	21	1,2
Otra forma	626	19,6	281	20,3	345	19,1

**Población residente en viviendas principales · HOGARES**

Incluye a las personas que residen y/o están empadronadas en viviendas principales.

**Tamaño de los hogares.**

Unidad: número y porcentaje de hogares.

	Total	%
<b>Total</b>	<b>5.543</b>	<b>100,0</b>
1 persona	1.191	21,5
2 personas	1.656	29,9
3 personas	1.252	22,6
4 personas	899	16,2
5 personas	368	6,6
6 personas	116	2,1
7 personas o más	62	1,1
<b>Tamaño medio del hogar</b>	<b>2,7</b>	personas

**Tipología de los hogares.**

Unidad: número y porcentaje de hogares.

	Total	%
<b>Total</b>	<b>5.543</b>	<b>100,0</b>
<b>Hogares unipersonales</b>	<b>1.191</b>	<b>21,5</b>
<b>Hogares multipersonales</b>	<b>4.352</b>	<b>78,5</b>
No forman familia	42	0,8
Forman familia	4.310	77,8
Una familia	4.292	77,4
Sin otras personas	4.253	76,7
Con otras no emparentadas	39	0,7
Dos ó más familias	19	0,3

**Hogar:**  
 Grupo de personas residentes en la misma vivienda familiar.  
 Las diferencias entre hogar y familia son:  
 - El hogar puede ser unipersonal, mientras que la familia tiene que constar, por lo menos, de dos miembros.  
 - Los miembros de un hogar con varias personas no tienen necesariamente que estar emparentados, mientras que los miembros de una familia sí.

**Familia:**  
 Grupo de personas (dos o más) que, residiendo en la misma vivienda, están vinculadas por lazos de parentesco, ya sean de sangre o políticos, e independientemente de su grado.

**Núcleo familiar:**  
 Unidad jerárquica intermedia entre el habitante y la familia.  
 Puede ser de cuatro tipos:  
 · pareja sin hijos,  
 · pareja con uno o más hijos,  
 · padre con uno o más hijos,  
 · y madre con uno o más hijos.  
 Para formar parte del núcleo familiar de sus padres, los hijos deben estar solteros, no estar emparejados ni tener hijos.

**Hogares según número de núcleos familiares.**

Unidad: número y porcentaje de hogares.

	Total	%
<b>Total</b>	<b>5.543</b>	<b>100,0</b>
Hogares sin núcleos familiares	1.347	24,3
Hogares con un núcleo	4.035	72,8
Hogares con dos núcleos	157	2,8
Hogares con tres ó más núcleos	4	0,1

## Censo de población y viviendas, 2011. Aragón.

Territorio: **Comarca de Bajo Aragón-Caspe / Baix Aragó-Casp**

### Estructura de los hogares.

Unidad: número y porcentaje de hogares.

	Total	%
<b>Total</b>	<b>5.543</b>	<b>100,0</b>
<b>Un adulto</b>	<b>1.261</b>	<b>22,8</b>
Una mujer de 16 a 64 años	101	1,8
Un hombre de 16 a 64 años	318	5,7
Una mujer de 65 o más años	531	9,6
Un hombre de 65 o más años	242	4,4
Una mujer adulta con uno o más menores	47	0,8
Un hombre adulto con uno o más menores	23	0,4
<b>Dos adultos</b>	<b>2.441</b>	<b>44,0</b>
Dos adultos de 16 a 64 años, sin menores	761	13,7
Uno al menos de 65 años o más, sin menores	838	15,1
Dos adultos y un menor	406	7,3
Dos adultos y dos menores	351	6,3
Dos adultos y tres o más menores	86	1,6
<b>Tres adultos</b>	<b>1.130</b>	<b>20,4</b>
Dos adultos de 35 años o más, uno de 16 a 34 años, sin menores	492	8,9
Dos adultos de 35 años o más, uno de 16 a 34 años y un menor	96	1,7
Dos adultos de 35 años o más, uno de 16 a 34 y dos o más menores	24	0,4
Otro hogar de tres adultos, con o sin menores	518	9,3
<b>Cuatro adultos</b>	<b>505</b>	<b>9,1</b>
Dos adultos de 35 años o más, dos de 16 a 34 años, sin menores	279	5,0
Dos adultos de 35 años o más, dos de 16 a 34 años y un menor	41	0,7
Dos adultos de 35 años o más, dos de 16 a 34 años y dos o más menores	0	0,0
Otro hogar de cuatro adultos, con o sin menores	184	3,3
<b>Cinco o más adultos</b>	<b>207</b>	<b>3,7</b>
Cinco o más adultos, con o sin menores	207	3,7

## Censo de población y viviendas, 2011. Aragón.

Territorio: **Comarca de Bajo Aragón-Caspe / Baix Aragó-Casp**

### Hogares según número de parados, ocupados y estudiantes.

Unidad: número y porcentaje de hogares.

	Total	%
<b>Hogares según parados</b>	<b>5.543</b>	<b>100,0</b>
Sin parados	3.885	70,1
Con un parado	1.305	23,5
Con dos parados o más	354	6,4
<b>Hogares según ocupados</b>	<b>5.543</b>	<b>100,0</b>
Sin ocupados	2.137	38,6
Con un ocupado	1.755	31,7
Con dos ocupados	1.424	25,7
Con tres ocupados	179	3,2
Con cuatro ocupados o más	48	0,9
<b>Hogares según estudiantes</b>	<b>5.543</b>	<b>100,0</b>
Sin estudiantes	4.012	72,4
Con un estudiante	879	15,9
Con dos estudiantes	544	9,8
Con tres estudiantes	97	1,7
Con cuatro estudiantes o más	11	0,2

**Estudiante:** Se considera estudiante a los menores de 16 años que acuden a un centro escolar y los mayores de 16 años que están matriculados en algún estudio y no se encuentran ocupados, parados, jubilados o con invalidez laboral permanente.

### Hogares según nacionalidad de sus miembros.

Unidad: número y porcentaje de hogares.

	Total	%
<b>Total</b>	<b>5.543</b>	<b>100,0</b>
Todos los miembros españoles	4.773	86,1
Todos los miembros extranjeros	575	10,4
Hogar con españoles y extranjeros	196	3,5

**Censo de población y viviendas, 2011. Aragón.**Territorio: **Comarca de Bajo Aragón-Caspe / Baix Aragó-Casp****Población residente en viviendas principales · NÚCLEOS FAMILIARES**

Incluye a las personas que residen y/o están empadronadas en viviendas principales.

**Núcleos familiares según tipo.**

Unidad: número y porcentaje de núcleos.

	Total	%
<b>Total</b>	<b>4.362</b>	<b>100,0</b>
<b>Parejas con hijos</b>	<b>2.438</b>	<b>55,9</b>
De derecho	2.215	50,8
De hecho	223	5,1
<b>Parejas sin hijos</b>	<b>1.479</b>	<b>33,9</b>
De derecho	1.138	26,1
De hecho	341	7,8
<b>Padre con hijos</b>	<b>78</b>	<b>1,8</b>
<b>Madre con hijos</b>	<b>367</b>	<b>8,4</b>

**Núcleo familiar:**

Unidad jerárquica intermedia entre el habitante y la familia.

Puede ser de cuatro tipos:

- pareja sin hijos,
- pareja con uno o más hijos,
- padre con uno o más hijos,
- y madre con uno o más hijos.

Para formar parte del núcleo familiar de sus padres, los hijos deben estar solteros, no estar emparejados ni tener hijos.

**Familia numerosa:**

Un núcleo familiar es familia numerosa si la pareja, o el padre o madre en los núcleos monoparentales, convive con 3 o más hijos comunes o exclusivos con las siguientes características: solteros y menores de 21 años o solteros, con edades de 21 a 25 años y que cursan estudios de FP II, FP superior, Diplomatura, Licenciatura, Arquitectura, Ingeniería, Doctorado, Postgrado o equivalentes.

**Núcleos familiares según edad de los hijos.**

Unidad: número y porcentaje de núcleos.

	Total	%
Con hijos de 0 a 4 años	625	14,3
Con hijos de 5 a 9 años	556	12,7
Con hijos de 10 a 14 años	549	12,6
Con hijos de 15 a 19 años	469	10,8
Con hijos de 20 a 24 años	572	13,1
Con hijos de 25 a 29 años	469	10,8
Con hijos de más de 30 años	701	16,1

Los porcentajes están calculados sobre el total de núcleos. No suman 100 porque en un núcleo familiar puede haber hijos de diversas edades.

**Núcleos familiares según número de hijos e indicador de familia numerosa.**

Unidad: número y porcentaje de núcleos.

	Total núcleos familiares		Familias numerosas		Familias no numerosas	
	Nº	%	Nº	%	Nº	%
<b>Total</b>	<b>4.362</b>	<b>100,0</b>	<b>185</b>	<b>100,0</b>	<b>4.177</b>	<b>100,0</b>
Ningún hijo	1.479	33,9	-	-	1.479	35,4
1 hijo/a	1.629	37,4	-	-	1.629	39,0
2 hijos/as	1.010	23,1	-	-	1.010	24,2
3 hijos/as	150	3,4	100	54,1	50	1,2
4 hijos/as	35	0,8	26	14,2	9	0,2
5 y más hijos/as	59	1,3	59	31,7	0	0,0



**Censo de población y viviendas, 2011. Aragón.**Territorio: **Comarca de Bajo Aragón-Caspe / Baix Aragó-Casp****Diferencia de edad en la pareja.**

Unidad: número y porcentaje de parejas.

	Total	%
<b>Total parejas</b>	<b>3.916</b>	<b>100,0</b>
<b>Misma edad</b>	<b>317</b>	<b>8,1</b>
<b>Hombre mayor que su pareja</b>	<b>3.286</b>	<b>83,9</b>
De 1 a 4 años mayor	1.933	49,4
De 5 a 9 años mayor	988	25,2
10 ó más años mayor	365	9,3
<b>Mujer mayor que su pareja</b>	<b>314</b>	<b>8,0</b>
De 1 a 4 años mayor	245	6,3
De 5 a 9 años mayor	39	1,0
10 ó más años mayor	30	0,8

**Situación de la pareja en relación con la actividad.**

Unidad: número y porcentaje de parejas.

	Total	%
<b>Total parejas</b>	<b>3.916</b>	<b>100,0</b>
Ambos ocupados	1.156	29,5
Ambos parados	110	2,8
Ambos inactivos	744	19,0
Hombre ocupado y mujer parada	481	12,3
Hombre ocupado y mujer inactiva	42	1,1
Hombre parado y mujer ocupada	242	6,2
Hombre parado y mujer inactiva	48	1,2
Hombre inactivo y mujer ocupada	129	3,3
Hombre inactivo y mujer parada	79	2,0
Un ocupado y un parado (parejas mismo sexo)	0	0,0
Un ocupado y un inactivo (parejas mismo sexo)	3	0,1
Un parado y un inactivo (parejas mismo sexo)	0	0,0
Otra situación	881	22,5

**Censo de población y viviendas, 2011. Aragón.**Territorio: **Comarca de Bajo Aragón-Caspe / Baix Aragó-Casp****Situación de la pareja en relación con la profesión.**

Unidad: número y porcentaje de parejas.

	Total	%
<b>Total parejas con ambos miembros ocupados</b>	<b>1.156</b>	<b>100,0</b>
Ambos trabajadores por cuenta propia	247	21,4
Ambos trabajadores por cuenta ajena	544	47,1
Hombre por cuenta propia y mujer por cuenta ajena	265	22,9
Hombre por cuenta ajena y mujer por cuenta propia	90	7,8
Un trabajador por cuenta propia y uno por cuenta ajena (parejas mismo sexo)	0	0,0
Otra situación	10	0,9

**Comparativa de los niveles de estudio en la pareja.**

Unidad: número y porcentaje de parejas.

	Total	%
<b>Total parejas</b>	<b>3.916</b>	<b>100,0</b>
<b>Mismo nivel de estudios</b>	<b>2.886</b>	<b>73,7</b>
<b>Hombre con mayor nivel que su pareja</b>	<b>475</b>	<b>12,1</b>
Un grado de diferencia	373	9,5
Dos ó más grados de diferencia	102	2,6
<b>Mujer con mayor nivel que su pareja</b>	<b>556</b>	<b>14,2</b>
Un grado de diferencia	482	12,3
Dos ó más grados de diferencia	74	1,9
<b>Otra situación</b>	<b>0</b>	<b>0,0</b>

Clasificación del nivel de estudios (grados), con los siguientes valores:

**Analfabetos o sin estudios:** se considera que una persona es analfabeta cuando no sabe leer o escribir en ningún idioma y sin estudios: personas que saben leer y escribir pero fueron menos de 5 años a la escuela.**Primer grado:** personas que fueron a la escuela 5 años o más sin completar EGB, ESO o Bachiller Elemental.**Segundo grado:** ESO, EGB, Bachiller Elemental, o tiene el Certificado de Escolaridad o de Estudios Primarios. Bachiller (LOE, LOGSE), BUP, Bachiller superior, COU, PREU, FP grado medio, FP I, Oficialía industrial o equivalente, Grado Medio de Música Danza, Certificados de Escuelas Oficiales de Idiomas, FP grado superior, FP II, Maestría industrial o equivalente.**Tercer grado:** Diplomatura, Arquitectura o Ingeniería Técnica, Grado Universitario, Licenciatura, Arquitectura, Ingeniería, Máster oficial universitario, Especialidades médicas, Doctorado.

**Censo de población y viviendas, 2011. Aragón.**Territorio: **Comarca de Bajo Aragón-Caspe / Baix Aragó-Casp****Edificios****Edificios según tipo.**

Unidad: número y porcentaje de edificios.

	Total	%
<b>Total</b>	<b>5.927</b>	<b>100</b>
Destinado principal o exclusivamente a viviendas	5.889	99,4
Destinado a otros fines	38	0,6

**Edificio:** Construcción permanente, separada e independiente, concebida para ser utilizada como vivienda o para servir a fines agrarios, industriales, para la prestación de servicios o, en general, para desarrollar cualquier actividad (administrativa, comercial, industrial, cultural...).

**Estado de los edificios destinados principal o exclusivamente a viviendas.**

Unidad: número y porcentaje de edificios.

	Total	%
<b>Total</b>	<b>5.889</b>	<b>100</b>
Ruinoso	91	1,5
Malo	131	2,2
Deficiente	423	7,2
Bueno	5.244	89,0

**Antigüedad de los edificios destinados principal o exclusivamente a viviendas.**

Unidad: número y porcentaje de edificios.

	Total	%
<b>Total</b>	<b>5.889</b>	<b>100</b>
Antes 1900	299	5,1
1900 a 1920	444	7,5
1921 a 1940	651	11,1
1941 a 1950	631	10,7
1951 a 1960	555	9,4
1961 a 1970	800	13,6
1971 a 1980	986	16,7
1981 a 1990	618	10,5
1991 a 2001	554	9,4
2002 a 2011	351	6,0
2002	49	0,8
2003	34	0,6
2004	28	0,5
2005	70	1,2
2006	46	0,8
2007	45	0,8
2008	22	0,4
2009	19	0,3
2010	21	0,4
2011	17	0,3

**Edificios destinados principal o exclusivamente a viviendas según instalaciones del edificio.**

Unidad: número y porcentaje de edificios.

	Total	%
Accesibilidad	762	12,9
Evacuación de aguas residuales	5.860	99,5
Agua caliente central	2.184	37,1
Gas en el edificio	772	13,1
Garaje	2.690	45,7
Tendido telefónico	5.187	88,1
Ascensor	113	1,9

**Censo de población y viviendas, 2011. Aragón.**Territorio: **Comarca de Bajo Aragón-Caspe / Baix Aragó-Casp****Viviendas****Tipo de viviendas.**

Unidad: número y porcentaje de viviendas.

	Total	%
<b>Total</b>	<b>8.754</b>	<b>100,0</b>
Principales	5.543	63,3
Convencionales	5.543	63,3
Alojamientos	0	0,0
No principales	3.211	36,7
Secundarias	1.916	21,9
Vacías	1.295	14,8

**Vivienda:** Recinto estructuralmente separado e independiente que, por la forma en que fue construido, reconstruido, transformado o adaptado, está concebido para ser habitado por personas o, aunque no fuese así, constituye la residencia habitual de alguien en el momento censal. Como excepción, no se consideran viviendas los recintos que, a pesar de estar concebidos inicialmente para habitación humana, en el momento censal están dedicados totalmente a otros fines (por ejemplo, los que estén siendo usados exclusivamente como locales tales como una consulta médica o un despacho de abogados).

**Tamaño de las viviendas principales.**

Unidad: número y porcentaje de viviendas.

	Total	%
<b>Total</b>	<b>5.543</b>	<b>100,0</b>
1 habitación	9	0,2
2 habitaciones	68	1,2
3 habitaciones	309	5,6
4 habitaciones	827	14,9
5 habitaciones	1.902	34,3
6 habitaciones	1.454	26,2
7 habitaciones o más	974	17,6

**Superficie útil de las viviendas principales.**

Unidad: número y porcentaje de viviendas.

	Total	%
<b>Total</b>	<b>5.543</b>	<b>100,0</b>
Hasta 45 m <sup>2</sup>	65	1,2
De 46 a 60 m <sup>2</sup>	374	6,7
De 61 a 75 m <sup>2</sup>	476	8,6
De 76 a 90 m <sup>2</sup>	1.879	33,9
De 91 a 105 m <sup>2</sup>	967	17,4
De 106 a 120 m <sup>2</sup>	622	11,2
De 121 a 150 m <sup>2</sup>	635	11,5
Más de 150 m <sup>2</sup>	525	9,5

**Régimen de tenencia de la vivienda principal.**

Unidad: número y porcentaje de viviendas.

	Total	%
<b>Total</b>	<b>5.543</b>	<b>100,0</b>
En propiedad	4.403	79,4
Por compra, totalmente pagada	2.048	37,0
Por compra, con pagos pendientes	1.368	24,7
Por herencia o donación	986	17,8
En alquiler	658	11,9
Cedida gratis o a bajo precio	114	2,1
Otra forma	369	6,7

**Censo de población y viviendas, 2011. Aragón.**Territorio: **Comarca de Bajo Aragón-Caspe / Baix Aragó-Casp****Equipamientos de las viviendas principales.**

Unidad: número y porcentaje de viviendas.

	Total	%
Calefacción	4.039	72,9
Agua corriente	5.543	100,0
Agua caliente central	2.402	43,3
Evacuación de aguas residuales	5.353	96,6
Cuarto de aseo con inodoro	5.537	99,9
Disponibilidad de ducha o bañera	5.535	99,8
Tendido telefónico	5.045	91,0
Acceso a internet	2.823	50,9

**Antigüedad de las viviendas según tipología.**

Unidad: número de viviendas.

	Vivienda principal	Vivienda Secundaria	Vivienda vacía
<b>Total</b>	<b>5.543</b>	<b>1.916</b>	<b>1.295</b>
Antes 1900	266	76	39
1900 a 1920	388	119	97
1921 a 1940	372	315	181
1941 a 1950	446	112	183
1951 a 1960	671	154	96
1961 a 1970	712	301	195
1971 a 1980	762	254	205
1981 a 1990	745	256	152
1991 a 2001	584	87	84
2002	41	43	0
2003	42	0	0
2004	37	5	0
2005	67	16	0
2006	113	59	0
2007	87	22	16
2008	22	0	0
2009	33	15	15
2010	0	16	0
2011	9	65	0
No consta	146	0	32