

METODOLOGÍA

Se han seleccionado todos los pacientes de Aragón que han sido registrados en el periodo comprendido entre 1/01/2010 hasta 31/12/2012 como casos nuevos de cáncer de mama (CIAP X76), según Clasificación Internacional de enfermedades de Atención Primaria. En este informe se ha representado la edad de los casos al diagnóstico. El Sector y la Zona Básica de Salud (ZBS) de Residencia se han asignado según figuraba en Tarjeta Sanitaria.

Se ha calculado la incidencia registrada y su IC al 95% para dicho periodo, ajustándola a la población europea, tanto por sexo como por sector sanitario (Gráfico 1), así como las tasas específicas por grupo de edad (Gráfico 2). Debido a la diferencia observada tan importante en la incidencia por sexo, el análisis se ha continuado únicamente con los datos en mujeres, calculando el riesgo de padecer cáncer de mama para mujeres por ZBS, clasificando las ZBS en 3 grupos (Figuras 1-2): en color naranja, ZBS con riesgo mayor al total de Aragón, en color verde aquellas con riesgo menor y en color amarillo con riesgo igual. Se detallan, para las mujeres de Aragón, las ZBS con riesgo significativamente menor y mayor (Tablas 1 y 2).

RESULTADOS

La tasa bruta de cáncer de mama en mujeres es 116,02 c/10⁵h y en hombres es de 0,47 c/10⁵h. La incidencia es menor en el sector de Alcañiz en relación al resto de sectores (Gráfico 1). La tasa en mujeres es superior a la de hombres en todos los sectores. Respecto a la edad, la incidencia en mujeres aumenta sensiblemente a partir de los 40-44 años, y las tasas más elevadas se registran en los intervalos de edad de 65-69 y 80-84 años (Gráfico 2).

Gráfico 1. Incidencia ajustada por sexo y sector sanitario.

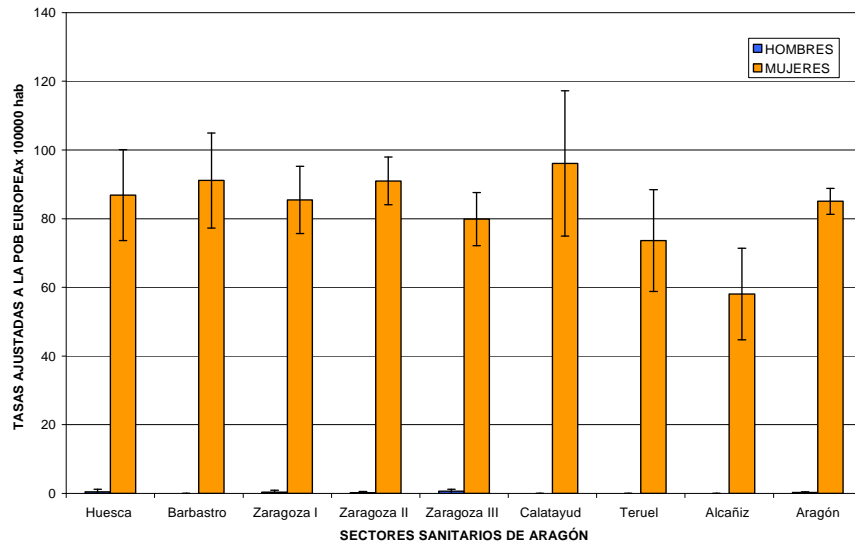
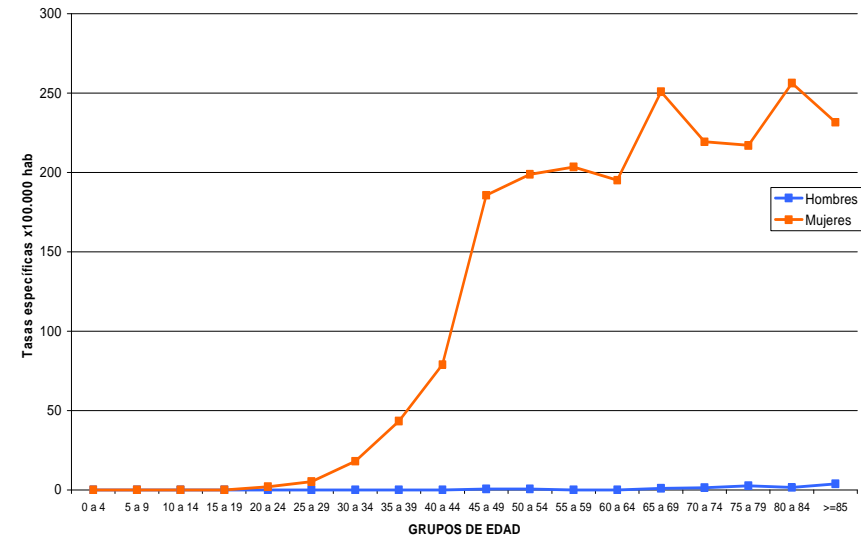


Gráfico 2. Tasas específicas por grupo de edad y sexo.



Aragón. Mujeres.
Tasa bruta: 116,02 por 100.000 hab.
Tasa ajustada: 85,06 por 100.000 hab.

Figura 1. Riesgo en las mujeres por ZBS.

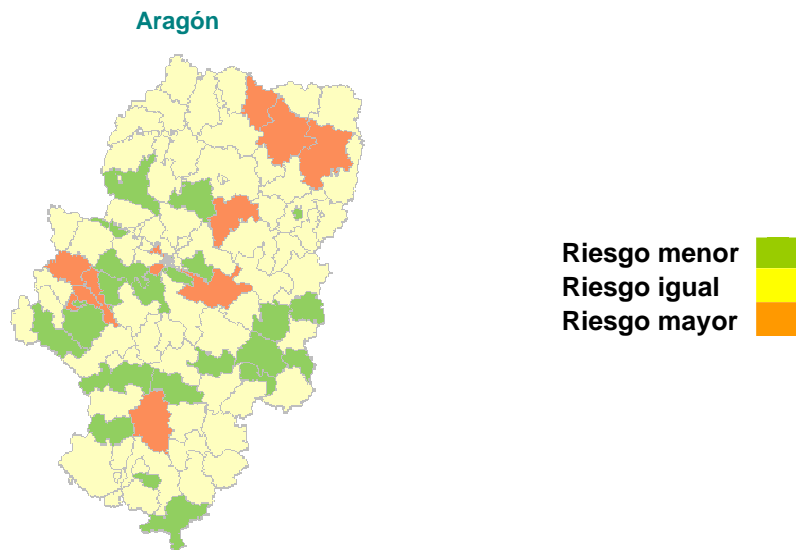


Figura 2. Riesgo en las mujeres por ZBS.

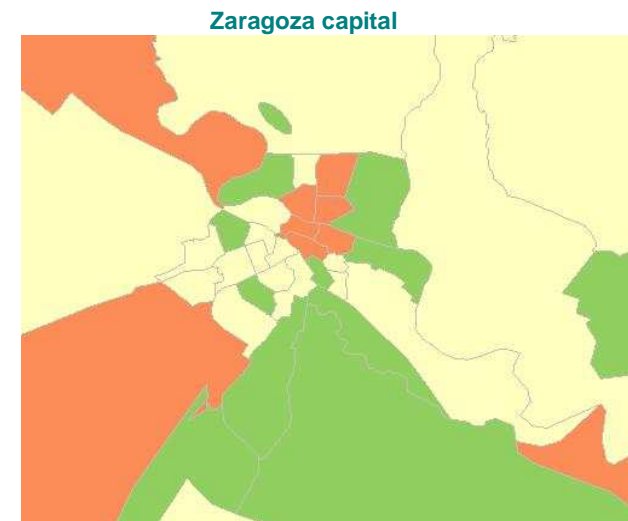


Tabla 1. ZBS de Aragón (excepto Zaragoza capital) según riesgo menor o mayor.

ZBS CON MENOR RIESGO		ZBS CON MAYOR RIESGO
ALCAÑIZ	EPILA	AINSA
ALFAJARIN	GALLUR	ALFAMBRA
ALHAMA DE ARAGON	LA ALMUNIA DE DOÑA GODINA	BROTO
ALMUDEVAR	MARIA DE HUERVA	CALATAYUD RURAL
ANDORRA	MEQUINENZA	FUENTES DE EBRO
CALACEITE	MONZON URBANA	GRAÑEN
CALAMOCHA	SANTA EULALIA DEL CAMPO	GRAUS
CALANDA	SARRION	ILLUECA
CALATAYUD URBANA	TERUEL ENSANCHE	MORATA DE JALON
CASPE	UTRILLAS	SABIÑAN
EJEA DE LOS CABALLEROS		UTEBO

Los datos analizados en cada ZBS son los registrados en OMIAP

Tabla 2. ZBS de Zaragoza capital según riesgo menor o mayor.

ZBS CON MENOR RIESGO	ZBS CON MAYOR RIESGO
ACTUR OESTE	ACTUR SUR
AVENIDA CATALUÑA	ARRABAL
BOMBARDA	INDEPENDENCIA
LAS FUENTES NORTE	REBOLERIA
MADRE VEDRUNA-MIRAFLORES	SAN PABLO
ROMAREDA - SEMINARIO	VALDESPARTERA-MONTECANAL
SAN JOSE SUR	ZALFONADA
TORRERO LA PAZ	
VENECIA	

Zaragoza capital presenta un número casi similar de ZBS con riesgo menor y mayor. El resto de Aragón presenta mayor número de ZBS con riesgo menor.