

METODOLOGÍA

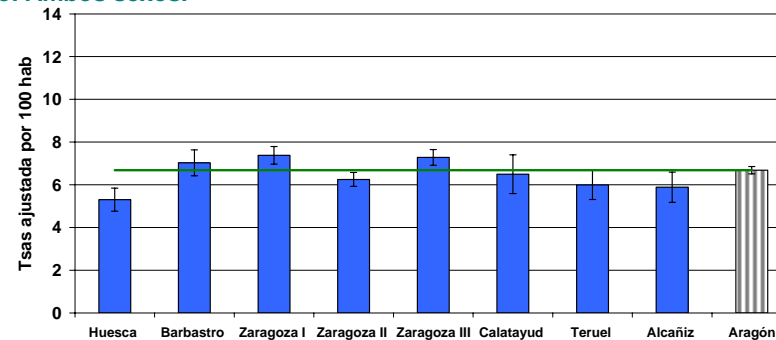
Se han seleccionado de la base de datos de OMI AP todos los pacientes de Aragón de 2 a 14 años que hayan sido pesados y tallados (75.808) durante los años 2012 y 2013. A partir del IMC, siguiendo los criterios de Orbegozo, se han calculado los niños con "obesidad". Se han eliminado duplicados según Código de Identificación de Aragón (CIA). En este informe se ha representado la edad de los casos a 31/12/2013. El Sector y la Zona Básica de Salud (ZBS) de Residencia se han asignado según Tarjeta Sanitaria.

Se ha calculado la prevalencia registrada en OMI AP bruta y ajustada a la población europea con su IC al 95% y representado ésta última, para el total de la población por sector sanitario (Figura 1) y para cada sector sanitario y sexo (Figura 2); las tasas específicas por grupo de edad y sexo (Figura 3); las razones estandarizadas de morbilidad (REM) con IC al 95 % por ZBS para el total de Aragón y por sexo, clasificando las ZBS en 3 grupos según su significación (Figuras 4-6). Se detallan las ZBS con REM significativamente menores (Tabla 1) y mayores (Tabla 2).

RESULTADOS

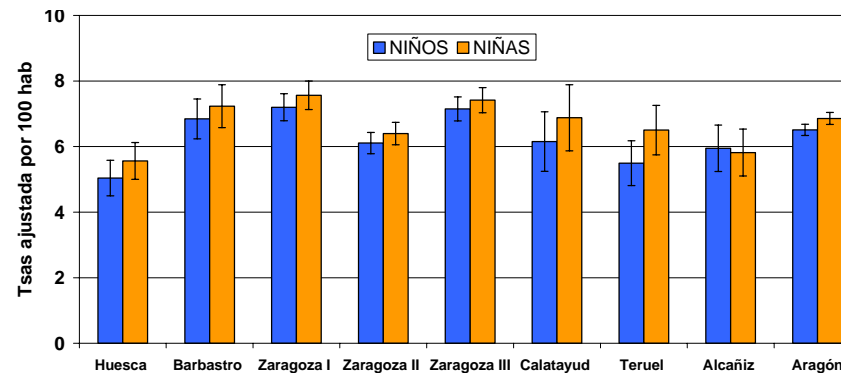
Los sectores de Zaragoza I y Zaragoza III tienen, para el total de la población, tasas significativamente más elevadas que el total de Aragón. Los sectores de Huesca, Zaragoza II, Teruel y Alcañiz presentan tasas significativamente más bajas que el total de Aragón (Figura 1). Las tasas en niñas son superiores a las de los niños en todos los sectores aunque las diferencias no son significativas (Figura 2).

Figura 1. Prevalencia ajustada por sector sanitario. Ambos sexos.



Tasa bruta Aragón: 6,8 por 100 hab
Tasa ajustada Aragón: 6,7 por 100 hab

Figura 2. Prevalencia ajustada por sexo y sector sanitario.



Las tasas específicas por edad y sexo siguen un patrón semejante en niños y en niñas. En el grupo de 2-4 años la tasa es inferior al 1 por 100. Tanto en niños como en niñas las tasas registradas son más altas en el grupo de edad de 5 a 9 años, donde se sitúan cercanas al 10 por 100. En el grupo de edad de 10 a 14 las tasas registradas son algo inferiores, en torno al 8 por 100.

Figura 3. Tasas específicas por edad y sexo.

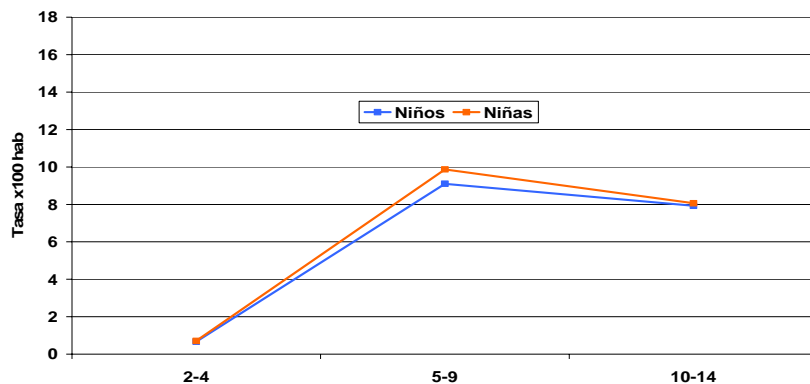
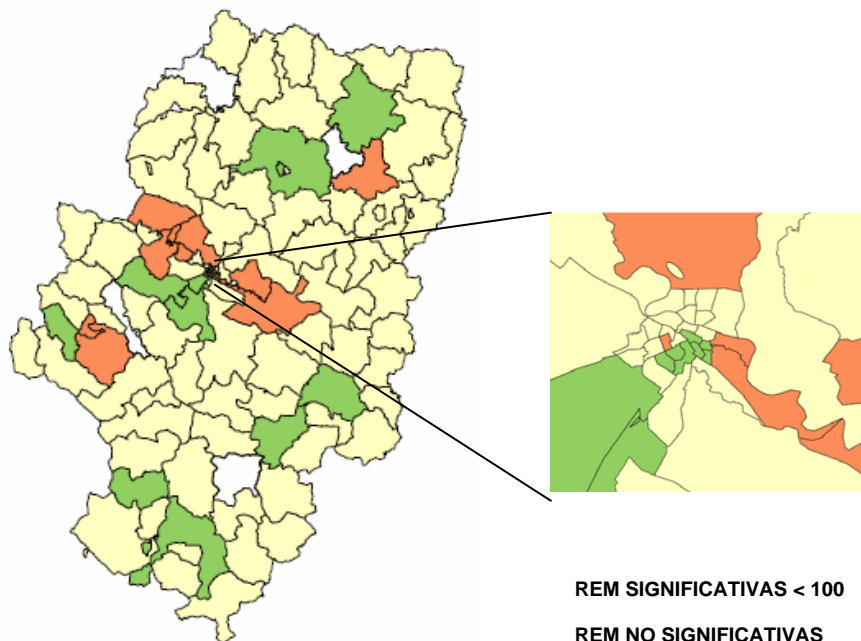


Figura 4. REM por ZBS. Hombres. Aragón y Zaragoza Capital.



REM SIGNIFICATIVAS < 100 ■
 REM NO SIGNIFICATIVAS ■
 REM SIGNIFICATIVAS > 100 ■

Figura 5. REM por ZBS. Mujeres. Aragón y Zaragoza Capital.

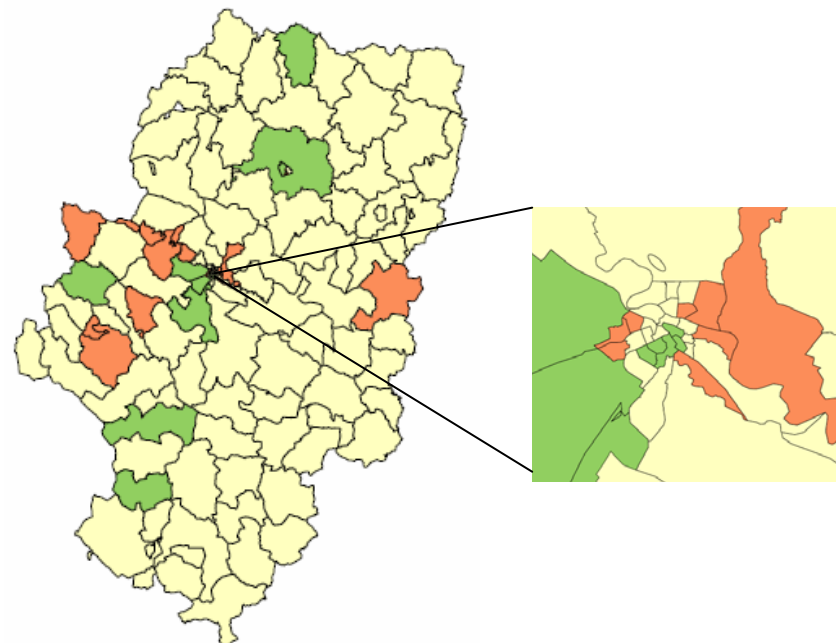
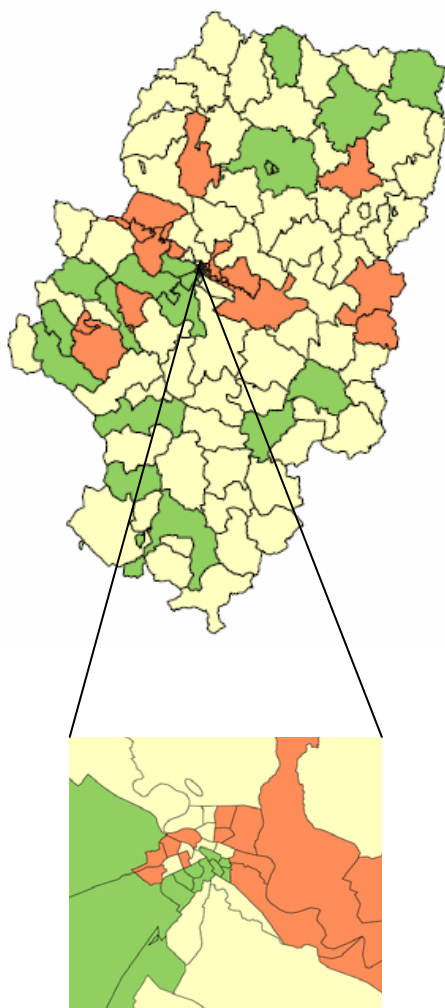


Figura 6. REM por ZBS. Ambos sexos. Aragón y Zaragoza Capital.



REM SIGNIFICATIVAS < 100 ■
 REM NO SIGNIFICATIVAS ■
 REM SIGNIFICATIVAS > 100 ■

Tabla 1. ZBS con REM significativas <100

NOMBRE ZONA	REM	ICI	ICS
HUESCA CAPITAL Nº 1 (PERPETUO SOCORRO)	84,4	70,9	99,6
SAN JOSE CENTRO	82,0	66,8	99,5
EPILA	79,5	63,0	99,1
ALCAÑIZ	78,7	66,2	92,8
MIRALBUENO-GARRAPINILLOS	76,0	63,6	90,1
VALDEPARTERA-MONTECANAL	74,3	62,8	87,3
TERUEL CENTRO	72,5	60,4	86,4
CASABLANCA	70,4	53,3	91,2
SAGASTA-RUISEÑORES	67,4	57,6	78,4
CASTEJON DE SOS	64,0	40,1	96,8
SAN JOSE NORTE	63,9	49,3	81,4
MARIA DE HUERVA	61,0	51,2	72,2
ILLUECA	60,9	40,1	88,6
CALAMOCHA	60,4	40,4	86,7
MADRE VEDRUNA-MIRAFLORES	59,8	47,3	74,5
ALCORISA	58,3	37,3	86,7
ALHAMA DE ARAGON	58,2	32,6	96,0
FERNANDO EL CATOLICO	52,0	39,8	66,8
AINSA	48,9	28,5	78,3
BIESCAS-VALLE DE TENA	48,9	27,3	80,6
ROMAREDA - SEMINARIO	47,3	37,1	59,5
INDEPENDENCIA	47,2	34,7	62,8
HUESCA CAPITAL Nº 2 (SANTO GRIAL)	42,7	33,9	53,1
HUESCA RURAL	40,2	23,4	64,3
ATECA	38,5	15,4	79,3
MORATA DE JALON	33,0	8,9	84,5
SANTA EULALIA DEL CAMPO	0,0	0,0	0,0

Los datos analizados en cada ZBS son los registrados en OMIAP

Tabla 2 ZBS con REM significativas >100

NOMBRE ZONA	REM	ICI	ICS
LUNA	203,8	111,3	342,0
FUENTES DE EBRO	184,5	161,1	210,4
MEQUINENZA	155,1	103,0	224,2
ALFAJARIN	142,2	120,6	166,5
ALAGON	140,8	121,7	162,0
CASETAS	140,1	121,9	160,2
TAUSTE	138,6	112,5	168,9
GALLUR	135,6	107,3	169,0
LAS FUENTES NORTE	130,5	113,5	149,4
FRAGA	129,1	112,9	147,0
VALDEFIERRO	126,9	109,0	147,0
BOMBARDA	125,2	104,8	148,5
CALATAYUD URBANA	124,8	110,2	140,8
CALATAYUD RURAL	124,8	110,2	140,8
OLIVER	124,7	107,6	143,8
DELICIAS SUR	124,7	110,3	140,5
LA ALMUNIA DE DOÑA GODINA	122,4	104,9	142,0
ALMOZARA	120,7	104,0	139,4
TORRE RAMONA	120,5	105,3	137,3
SANTA ISABEL	119,0	105,9	133,2
HUESCA CAPITAL Nº 3 (PIRINEOS)	118,9	100,5	139,8
BARBASTRO	115,5	100,4	132,3
ARRABAL	114,7	100,4	130,5
ZALFONADA	113,1	101,2	126,0
AVENIDA CATALUÑA	112,6	102,0	124,1

Las zonas de mayor y menor riesgo no siguen un patrón en Aragón. En Zaragoza capital las zonas de menor riesgo se sitúan en la margen derecha.

