

METODOLOGÍA

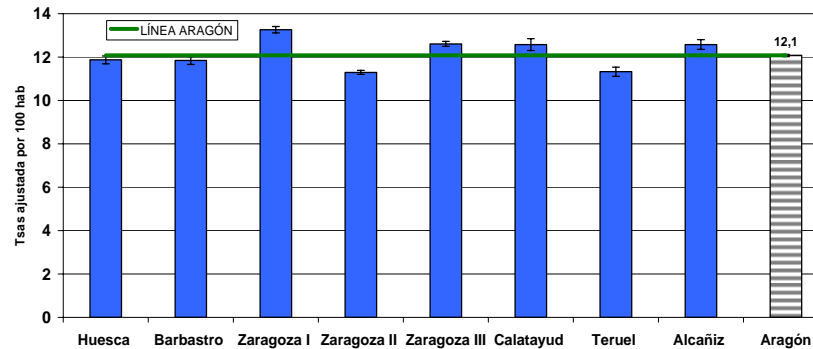
Se han seleccionado todos los pacientes de Aragón que a 31/12/2013 se hallan registrados en la base de datos de OMI AP con los códigos: “HIPERTENSIÓN NO COMPLICADA” (K86) e “HIPERTENSIÓN CON AFECTACIÓN DE ÓRGANOS DIANA” (K87), según la Clasificación Internacional de enfermedades de Atención Primaria. Se han eliminado duplicados según Código de Identificación de Aragón (CIA). En este informe se ha representado la edad de los casos a 31/12/2013. El Sector y la Zona Básica de Salud (ZBS) de Residencia se han asignado según Tarjeta Sanitaria.

Se ha calculado la prevalencia registrada en OMI AP bruta y ajustada a la población europea con su IC al 95% y representado ésta última, para el total de la población por sector sanitario (Figura1) y para cada sector sanitario y sexo (Figura 2); las tasas específicas por grupo de edad y sexo (Figura 3); las razones estandarizadas de morbilidad (REM) con IC al 95 % por ZBS para el total de Aragón y por sexo, clasificando las ZBS en 3 grupos según su significación (Figuras 4-6). Se detallan las ZBS con REM significativamente menores (Tabla 1) y mayores (Tabla 2).

RESULTADOS

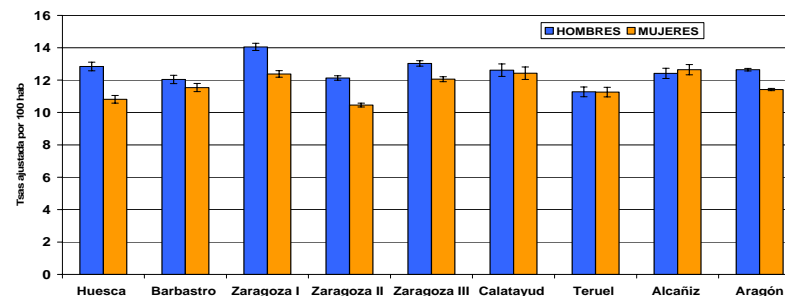
Los sectores de Zaragoza I, Zaragoza III, Calatayud y Alcañiz tienen tasas, para el total de la población, significativamente más elevadas que el total de Aragón. Los sectores de Zaragoza II y Teruel, presentan tasas más bajas que el total de Aragón (Figura1), aunque con pocas diferencias. La tasa en hombres para el total de Aragón es significativamente superior a la de las mujeres. Al comparar por sectores se observa que en todos los sectores son más elevadas las tasas en los hombres que en las mujeres aunque sólo significativamente en los sectores de Huesca y Zaragoza I, II y III (Figura2).

Figura 1. Prevalencia ajustada por sector sanitario. Ambos sexos.



Tasa bruta Aragón: 18,7 por 100 hab
Tasa ajustada Aragón: 12,1 por 100 hab

Figura 2. Prevalencia ajustada por sexo y sector sanitario.



Las tasas por grupos de edad son más elevadas en los hombres hasta los 70 años. Desde esa edad en adelante las mujeres tienen tasas más altas. Las tasas más elevadas se encuentran en los grupos de mayor edad aunque descienden a partir de los 80 años.

Figura 3. Tasas específicas por edad y sexo.

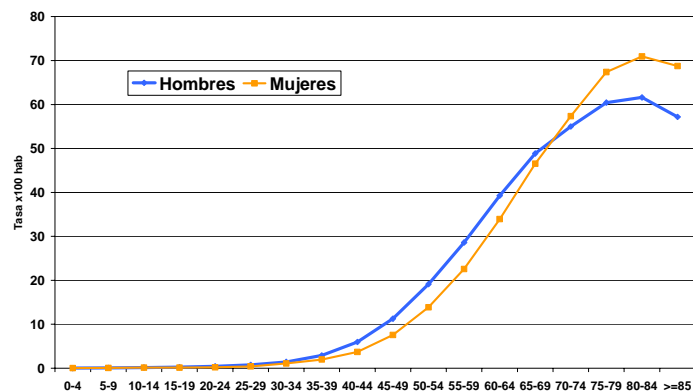


Figura 4. REM por ZBS. Hombres. Aragón y Zaragoza Capital.

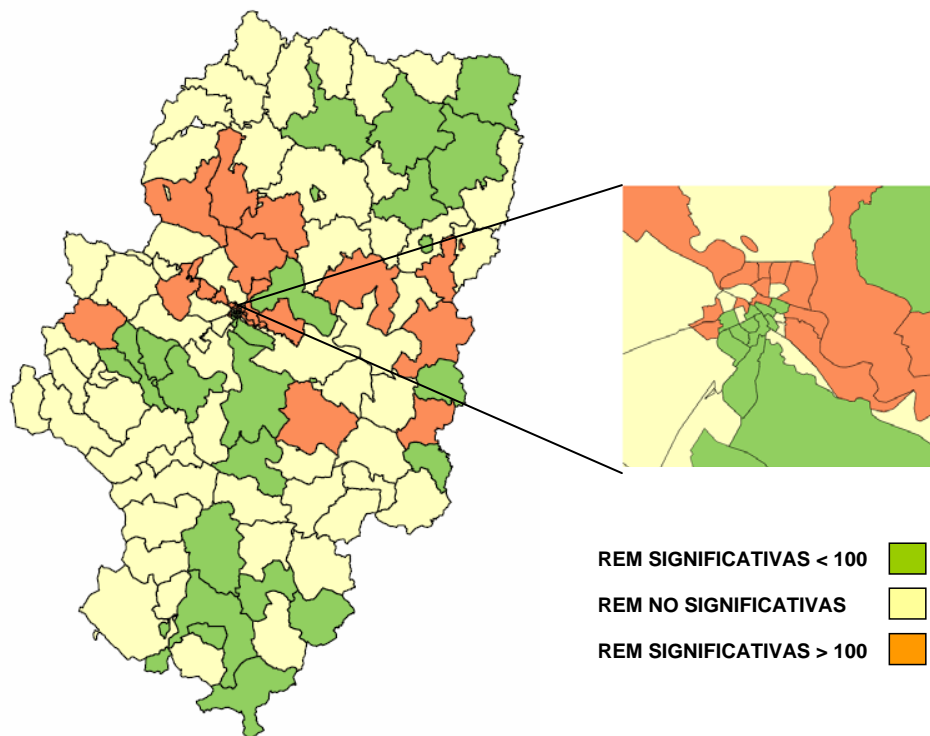


Figura 5. REM por ZBS. Mujeres. Aragón y Zaragoza Capital.

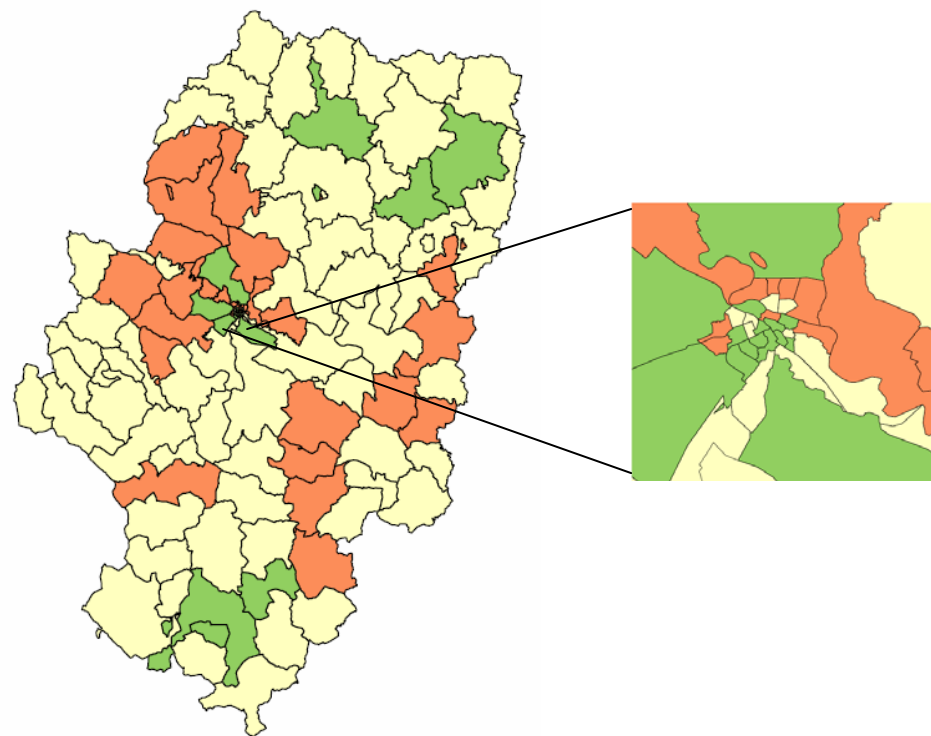
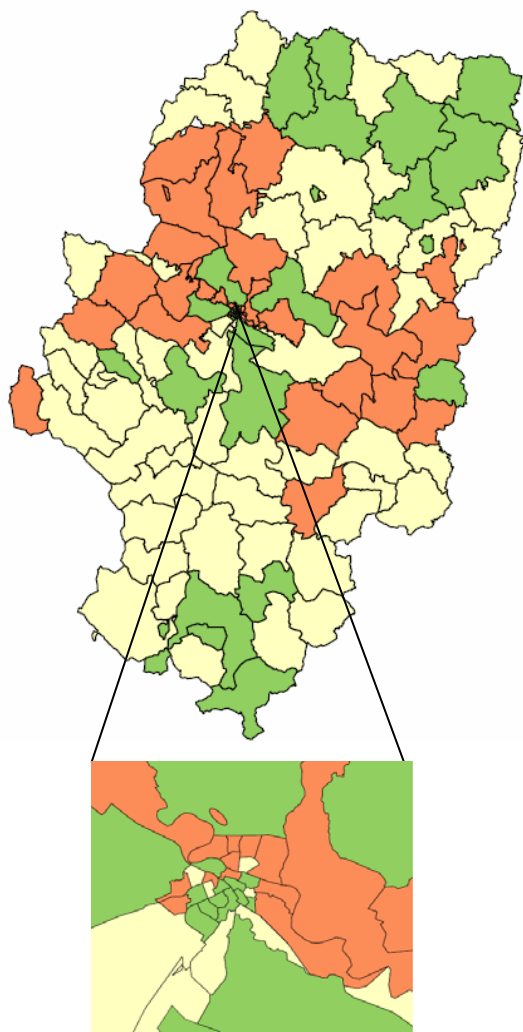


Figura 6. REM por ZBS. Ambos sexos. Aragón y Zaragoza Capital.



REM SIGNIFICATIVAS < 100 ■
 REM NO SIGNIFICATIVAS ■
 REM SIGNIFICATIVAS > 100 ■

Tabla 1. ZBS com REM significativas <100

NOMBRE ZONA	REM	ICI	ICS
PARQUE GOYA	52,2	49,1	55,4
CEDRILLAS	71,4	62,0	81,8
SAGASTA-RUISEÑORES	82,1	80,1	84,1
SARRION	82,2	74,3	90,8
ROMAREDA - SEMINARIO	82,4	79,1	85,7
FERNANDO EL CATOLICO	84,8	82,0	87,7
TERUEL CENTRO	86,5	83,3	89,7
MEQUINENZA	86,7	79,3	94,6
MADRE VEDRUNA-MIRAFLORES	86,7	84,0	89,6
CASABLANCA	86,8	82,8	91,0
TERUEL ENSANCHE	86,9	83,8	90,2
AINSA	86,9	80,6	93,6
GRAUS	87,7	82,7	93,0
VILLAMAYOR	87,9	82,3	93,9
HUESCA CAPITAL Nº 2 (SANTO GRIAL)	88,6	85,5	91,8
SABINAN	88,7	81,2	96,7
INDEPENDENCIA	88,7	85,4	92,1
CASTEJON DE SOS	89,4	82,0	97,2
BIASCAS-VALLE DE TENA	90,0	82,1	98,4
TORRERO LA PAZ	90,1	87,2	93,1
MONZON URBANA	90,4	87,0	93,9
CAMPO DE BELCHITE	91,6	86,0	97,5
BARBASTRO	92,1	89,3	95,1
SABINANIGO	92,3	88,0	96,7
HERNAN CORTES	92,3	89,5	95,2
MIRALBUENO-GARRAPINILLOS	93,6	89,6	97,7
UNIVERSITAS	94,0	91,6	96,4
REBOLERIA	94,2	90,9	97,6
SAN JOSE CENTRO	94,2	91,1	97,4
CARINENA	94,9	90,3	99,7
JACA	95,9	92,0	100,0
ALMOZARA	96,6	93,6	99,6

Los datos analizados en cada ZBS son los registrados en OMIAP

Se encuentran REM significativamente superiores en las zonas medio oriental y medio occidental de Aragón. En Zaragoza capital la margen izquierda presenta REM significativamente más elevadas

Tabla 2. ZBS com REM significativas >100

NOMBRE ZONA	REM	ICI	ICS
ACTUR OESTE	196,2	188,5	204,2
VALDEFIERRO	125,6	119,4	132,0
LUNA	122,6	112,8	133,0
MAELLA	116,5	109,9	123,4
ZUERA	116,4	112,2	120,8
LAS FUENTES NORTE	115,9	112,8	119,0
ILLUECA	115,7	109,8	121,8
AVENIDA CATALUNA	115,2	112,3	118,2
OLIVER	114,4	110,3	118,6
HIJAR	113,9	108,6	119,3
EJEA DE LOS CABALLEROS	112,7	109,0	116,4
SASTAGO	112,3	104,9	120,1
CASSETAS	112,0	107,9	116,2
ALFAJARIN	111,7	106,1	117,6
ALCORISA	111,6	105,0	118,5
ALAGON	111,6	107,8	115,5
ACTUR NORTE	110,8	107,0	114,7
FRAGA	110,7	107,1	114,4
SAN PABLO	110,6	107,4	113,8
ARIZA	110,1	100,3	120,6
AYERBE	110,0	101,4	119,2
SADABA	109,3	102,3	116,7
EPILA	109,1	104,0	114,4
HUESCA CAPITAL Nº 3 (PIRINEOS)	108,8	105,1	112,5
SANTA ISABEL	107,6	104,1	111,1
BUJARALUZ	107,4	100,2	115,0
BORJA	107,3	103,0	111,9
TAUSTE	107,2	102,4	112,3
UTEBO	107,1	102,8	111,5
BINEFAR	106,8	102,7	111,1
ACTUR SUR	106,8	102,8	110,9
SARINENA	106,7	101,8	111,8
ZALFONADA	105,5	102,3	108,8
CASPE	105,3	100,6	110,1
TORRE RAMONA	104,0	101,0	107,1
DELICIAS NORTE	103,7	100,8	106,6