

## Censo de población y viviendas, 2011. Aragón.

Territorio: **Comarca de Sobrarbe**

**Objetivo:** Determinar el número de habitantes, viviendas y edificios, así como ciertas características de los mismos.

**Variables estudiadas:**

*Características de las personas:* Aspectos demográficos (lugar de residencia, lugar de empadronamiento, edad, sexo, nacionalidad, estado civil...), modalidades lingüísticas, estudios, situación laboral, composición del hogar, formas de convivencia, características de los hogares y de los núcleos familiares, migraciones, fecundidad, actividades no remuneradas y movilidad.

*Características de las viviendas:* tipo de vivienda, régimen de tenencia, superficie, número de habitaciones, equipamiento y antigüedad.

*Características los edificios:* tipo de edificio, estado del edificio, año de construcción e instalaciones del edificio.

**Nivel de desagregación territorial:** Comunidad autónoma, provincias, comarcas y municipios de más de 10.000 habitantes.

**Frecuencia:** Decenal.

**Palabras clave:** Dato estadístico, población residente, población empadronada, residentes en colectivos, edad, sexo, nacionalidad, situación de residencia, estado civil, relaciones de parentesco, lugar de nacimiento, variables migratorias, estudios en curso, nivel educativo, relación con la actividad económica, rama de actividad, ocupación, situación profesional, fecundidad a lo largo de la vida, movilidad, instalaciones, régimen de tenencia, superficie útil, número de habitaciones.

---

Fuente: Explotación del fichero censal de microdatos del Censo de población y viviendas 2011. INE.

Fecha de la última actualización: enero de 2015.

---

## **Censo de población y viviendas, 2011. Aragón.**

Territorio: **Comarca de Sobrarbe**

Página / Contenido:

### **INTRODUCCIÓN**

- 3 Mapa
- 4 Notas metodológicas
- 6 Marco muestral

### **TABLAS ESTADÍSTICAS**

#### **POBLACIÓN**

- 7 Población empadronada
- 10 Población residente en establecimientos colectivos
- 13 Población residente en viviendas principales
  - 13 Características demográficas
  - 16 Modalidades lingüísticas
  - 17 Formación
  - 20 Actividad laboral, empleo y actividades no remuneradas
  - 25 Fecundidad
  - 26 Segunda vivienda
  - 28 Formas de convivencia
  - 29 Hogares
  - 32 Núcleos familiares

#### **EDIFICIOS Y VIVIENDAS**

- 35 Edificios
- 36 Viviendas

## Censo de población y viviendas, 2011. Aragón.

Territorio: **Comarca de Sobrarbe**

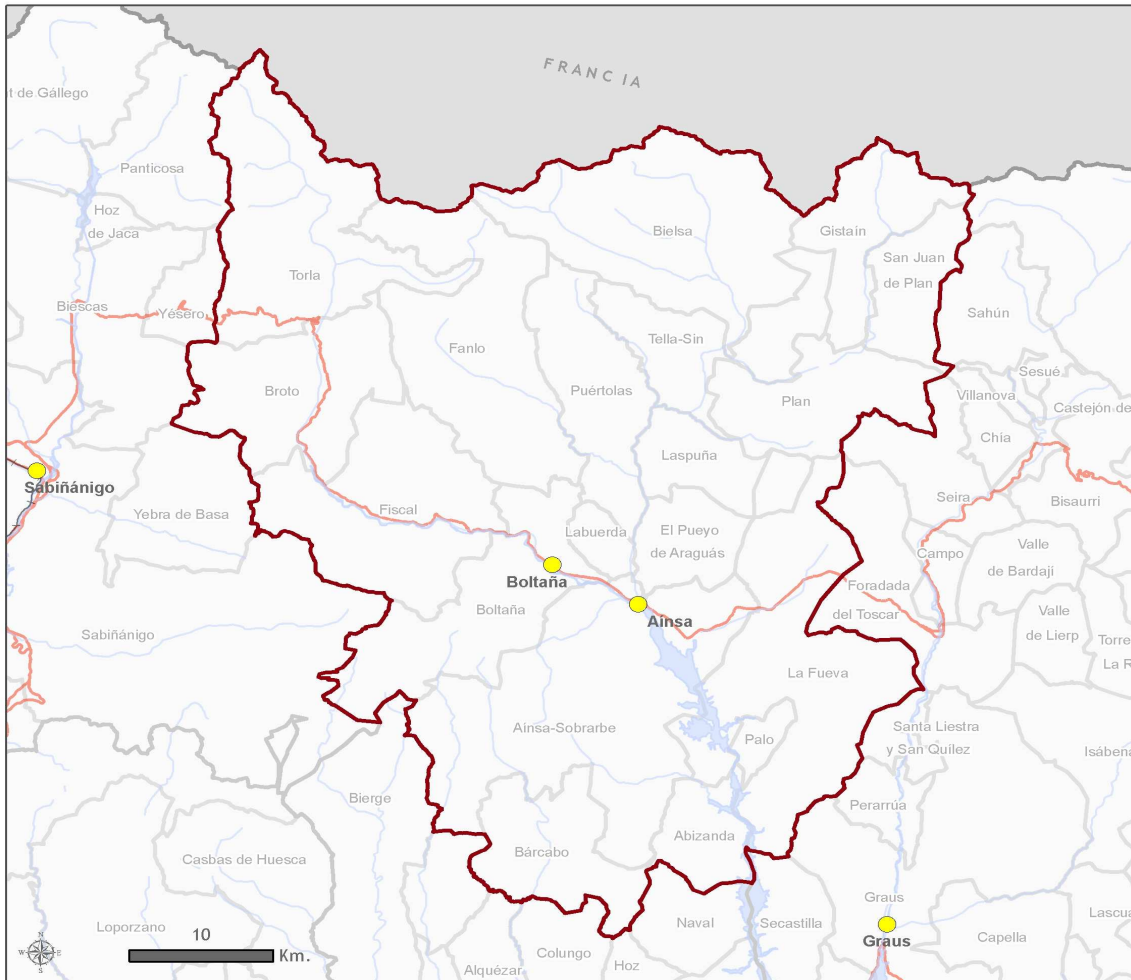


**GOBIERNO DE ARAGON**  
Instituto Aragonés de Estadística

Comarca  
**Sobrarbe**



Centro de Información  
Territorial de Aragón



Leyenda		Observaciones:	
	Límite autonómico		Autopistas y autovías
	Límite provincial		Nacionales
	Límite comarcal		Red de Ferrocarril
	Límite municipal		Ríos
	Capital de comarca		Embalses

<b>Código:</b>	03
<b>Número de municipios:</b>	19
<b>Superficie:</b>	2.202,20 km <sup>2</sup>
<b>Capital:</b>	Boltaña , Aínsa-Sobrarbe
<b>Creación:</b>	Ley 5/2003, BOA 07-03-03



## Censo de población y viviendas, 2011. Aragón.

Territorio: **Comarca de Sobrarbe**

### NOTAS METODOLÓGICAS

Los Censos de Población y Viviendas se constituyen como pieza fundamental para el conocimiento de la realidad sociodemográfica de todo país y región. Es una operación estadística de gran envergadura que realiza el Instituto Nacional de Estadística de forma periódica cada diez años y cuyo objetivo principal es determinar el número de habitantes, viviendas y edificios, así como ciertas características de los mismos. Gracias a los Censos se obtiene una información estadística de indudable valor para la elaboración y evaluación de las políticas demográficas, sanitarias, educativas, asistenciales, etc.

El Censo de Población y Viviendas se diferencia de los anteriores en que se ha realizado una gran encuesta por muestreo en lugar de un censo al uso. El ámbito geográfico en Aragón comprende las unidades estadísticas que están ubicadas en las tres provincias.

La distribución de la muestra de personas y viviendas depende del tamaño del municipio, fijando unos criterios de precisión para las estimaciones, de forma que las fracciones de muestreo varían desde las aplicadas a los municipios de menor tamaño que son investigados exhaustivamente hasta las de los municipios de mayor tamaño a los que corresponden las menores fracciones de muestreo.

La muestra se selecciona en cada municipio, dentro de cada grupo de viviendas, con igual probabilidad. La muestra correspondiente a los inmuebles del fichero precensal, se selecciona mediante muestreo sistemático con arranque aleatorio. La muestra correspondiente al conjunto de inmuebles que son alta en el recorrido exhaustivo se selecciona utilizando el procedimiento de Bernouilli que asigna igual probabilidad a las unidades de muestreo.

Por las características del Censo, se obtiene una menor respuesta relativa de los colectivos más difíciles de encontrar en un domicilio estable. Así, por ejemplo, la muestra de personas de edad avanzada está sobrerrepresentada en la muestra; las personas de nacionalidad española también responden en mayor proporción que los extranjeros, etc. La aplicación de técnicas de calibrado ha solucionado, en buena parte, este problema, aunque hay que tomar con relativa prudencia algunos cruces de variables dado que se ven muy afectados por el tamaño muestral.

El hecho de que los datos censales se obtengan mediante la explotación de una muestra de viviendas, supone que éstos vienen afectados de un error de muestreo, que va a depender no solo del tamaño de la muestra sino también de la característica que se va a estimar.

*Para más información:*

> [Instituto Aragonés de Estadística / Demografía y Población / Cifras de población y Censos demográficos / Censos de población](#)

> [INE / INEbase / Demografía y población / Cifras de población y censos demográficos / Censos de Población y Viviendas 2011](#)

## Censo de población y viviendas, 2011. Aragón.

Territorio: **Comarca de Sobrarbe**

---

### Marco de referencia

La fecha de referencia de este Censo es el 1 de noviembre de 2011.

El Censo de Población y Viviendas 2011 es planteado por el INE como una operación que combina:

- Un fichero precensal realizado a partir de un aprovechamiento máximo de los registros administrativos disponibles, tomando al Padrón como elemento básico de su estructura.
- Un trabajo de campo que incluye dos grandes operaciones:
  - Un Censo de Edificios exhaustivo que permita la georreferenciación de todos los edificios.
  - Una gran encuesta por muestreo, dirigida a un porcentaje relativamente alto de la población para conocer las características de las personas y las viviendas.

### El fichero precensal

Se obtiene a partir del Padrón y de la información estadística y de fuentes administrativas (Movimiento Natural de la Población, Seguridad Social, Agencia Tributaria); permitirá disponer de información suficiente para realizar el recuento de la población y el análisis de su estructura.

### La encuesta de población

Tiene un doble objetivo. En primer lugar proporcionará las características censales de la población para aquellas variables para las que no se disponga de información suficiente en el fichero precensal. En segundo lugar sus datos permitirán cerrar el recuento de la población.

### El censo de edificios

Tiene también varios objetivos: El primero de ellos es asegurar la exhaustividad de la relación de edificios derivados del fichero precensal. Para ello se ha realizado un recorrido completo allí donde ha sido necesario. En dicho recorrido se han recogido las variables de los edificios cuando no se disponía de información previa sobre ellos, se han enumerado todas las viviendas y locales y se ha completado la georreferenciación de los edificios.

## Difusión

### Tablas predefinidas

El Instituto Aragonés de Estadística difunde una colección de fichas para los distintos territorios (comunidad autónoma, provincias, comarcas y municipios de 10.000 y más habitantes). Cada ficha contiene tablas estadísticas con información sobre las características de sus habitantes, las viviendas y edificios.

### Sistemas avanzados de consulta

Si no encuentra la información que necesita en las tablas predefinidas, el usuario podrá realizar su consulta mediante:

[iaest.sociodemografia@aragon.es](mailto:iaest.sociodemografia@aragon.es)

## Censo de población y viviendas, 2011. Aragón.

Territorio: **Comarca de Sobrarbe**

### Marco muestral

La operación del Censo de Población y viviendas, 2011. Aragón, se ha realizado a partir de la explotación del fichero de microdatos facilitado al Instituto Aragonés de Estadística (IAEST) por el Instituto Nacional de Estadística (INE), según el Convenio de Colaboración existente entre el INE y el Gobierno de Aragón a través del IAEST.

En la tabla del marco muestral, se indica la distribución de la población en el fichero de microdatos de los residentes en viviendas principales y colectivas, según el grupo de edad, y que han sido entrevistados o han cumplimentado el cuestionario por las distintas vías que el INE dispuso.

### Distribución de la muestra y de la población por grandes grupos de edad en la comarca de Sobrarbe.

Unidad: número de personas.

	Tamaño de la muestra		Población censal	
	Residentes en colectivos	Residentes en viviendas principales	Residentes en colectivos	Residentes en viviendas principales
<b>Total</b>	<b>79</b>	<b>2.640</b>	<b>139</b>	<b>7.560</b>
Menor de 16 años	1	345	1	958
De 16 a 25 años	8	216	13	686
De 26 a 45 años	11	621	13	2.278
De 46 a 64 años	24	759	30	1.969
De 65 a 84 años	20	577	39	1.400
85 y más años	15	122	43	270

Debido a la metodología empleada para el cálculo de las cifras de población censal, los resultados incluyen cifras con decimales que en las tablas publicadas no se muestran; por este motivo se pueden encontrar discrepancias entre las diferentes desagregaciones que se ofrecen (territorial, por edad, etc.) y su correspondiente total.

Las personas residentes en colectivos respondieron a un cuestionario más abreviado. La población residente empadronada en un municipio se ha calculado a partir de la población residente en dicho municipio en viviendas principales más los que residen y están empadronados en los centros colectivos.

## Censo de población y viviendas, 2011. Aragón.

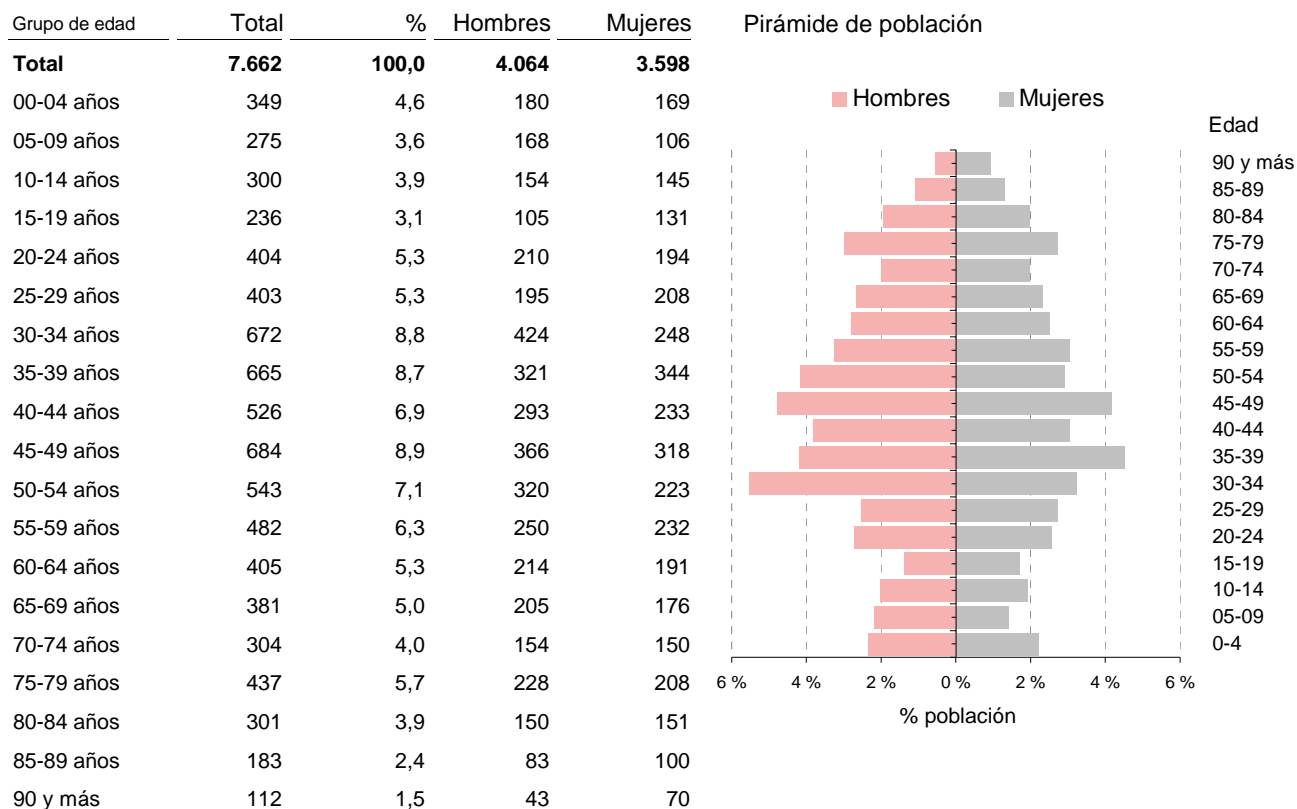
Territorio: **Comarca de Sobrarbe**

### Población empadronada

Incluye la población empadronada en viviendas principales y los empadronados en viviendas colectivas.

#### Población total empadronada por grupos quinquenales de edad y sexo.

Unidad: número y porcentaje de personas.



#### Población total empadronada por grandes grupos de edad, sexo y nacionalidad.

Unidad: número y porcentaje de personas.

	Ambos sexos				Hombres		Mujeres	
	Total	Españoles	Extranjeros	% extranjeros s/pobl.total	Españoles	Extranjeros	Españolas	Extranjeras
<b>Total</b>	<b>7.662</b>	<b>6.451</b>	<b>1.211</b>	<b>15,8</b>	<b>3.339</b>	<b>725</b>	<b>3.112</b>	<b>486</b>
Menor de 16	959	747	212	22,1	354	167	393	45
16 a 25 años	697	507	189	27,2	246	102	261	88
26 a 45 años	2.291	1.728	563	24,6	918	340	810	224
46 a 64 años	1.998	1.771	227	11,3	967	109	804	118
65 a 84 años	1.423	1.403	20	1,4	729	8	674	12
85 y más	295	295	0	0,0	126	0	170	0

## Censo de población y viviendas, 2011. Aragón.

Territorio: **Comarca de Sobrarbe**

### Población total empadronada de 16 y más años por estado civil y sexo.

Unidad: número y porcentaje de personas.

	Ambos sexos		Hombres		Mujeres	
	Nº	%	Nº	%	Nº	%
<b>Total</b>	<b>6.703</b>	<b>100,0</b>	<b>3.544</b>	<b>100,0</b>	<b>3.160</b>	<b>100,0</b>
Solteros	2.269	33,9	1.408	39,7	862	27,3
Casados	3.690	55,0	1.906	53,8	1.784	56,5
Viudos	496	7,4	79	2,2	418	13,2
Separados	95	1,4	75	2,1	19	0,6
Divorciados	153	2,3	76	2,1	77	2,4

### Población total empadronada por tipo de vivienda en la que están empadronados y sexo.

Unidad: número y porcentaje de personas.

	Ambos sexos		Hombres		Mujeres	
	Nº	%	Nº	%	Nº	%
<b>Total</b>	<b>7.662</b>	<b>100,0</b>	<b>4.064</b>	<b>100,0</b>	<b>3.598</b>	<b>100,0</b>
<b>Viviendas principales</b>	<b>7.560</b>	<b>98,7</b>	<b>4.004</b>	<b>98,5</b>	<b>3.556</b>	<b>98,8</b>
Convencionales	7.560	98,7	4.004	98,5	3.556	98,8
Alojamientos	0	0,0	0	0,0	0	0,0
<b>Viviendas colectivas</b>	<b>102</b>	<b>1,3</b>	<b>60</b>	<b>1,5</b>	<b>42</b>	<b>1,2</b>
Hotel, pensión, albergue	63	0,8	34	0,8	29	0,8
Residencia de trabajadores	0	0,0	0	0,0	0	0,0
Hospital de larga estancia	0	0,0	0	0,0	0	0,0
Asilo o residencia de ancianos	32	0,4	22	0,5	9	0,3
Instituciones para personas con discapacidad	0	0,0	0	0,0	0	0,0
Otra institución de asistencia social a la infancia juventud	0	0,0	0	0,0	0	0,0
Institución religiosa	0	0,0	0	0,0	0	0,0
Instituciones militares	0	0,0	0	0,0	0	0,0
Otro tipo	7	0,1	4	0,1	3	0,1

La población se clasifica por el lugar en que están empadronados, sin tener en cuenta su vivienda de residencia habitual (principal o colectiva).



## Censo de población y viviendas, 2011. Aragón.

Territorio: **Comarca de Sobrarbe**

### Población total empadronada de 25 y más años por nivel máximo de estudios alcanzado y sexo.

Unidad: número y porcentaje de personas.

	Ambos sexos		Hombres		Mujeres	
	Nº	%	Nº	%	Nº	%
<b>Total</b>	<b>6.099</b>	<b>100</b>	<b>3.246</b>	<b>100</b>	<b>2.852</b>	<b>100</b>
Analfabetos	31	0,5	15	0,5	17	0,6
Sin estudios	1.693	27,8	898	27,7	794	27,8
ESO, EGB, Bachillerato Ele.	1.922	31,5	1.080	33,3	842	29,5
Bachillerato Superior	747	12,3	387	11,9	361	12,6
FP Grado Medio	438	7,2	286	8,8	152	5,3
FP Grado Superior	297	4,9	176	5,4	121	4,2
Diplomatura	452	7,4	180	5,5	272	9,5
Licenciatura y Grado	466	7,6	206	6,4	259	9,1
Doctorado y Máster	52	0,9	18	0,6	34	1,2

Clasificación del nivel de estudios se consideran:

**Analfabetos:** Personas que no saben leer o escribir en ningún idioma.

**Sin estudios:** Personas que saben leer y escribir pero fueron menos de 5 años a la escuela.

### Población total empadronada de 16 y más años por relación con la actividad y sexo.

Unidad: número y porcentaje de personas.

	Ambos sexos		Hombres		Mujeres	
	Nº	%	Nº	%	Nº	%
<b>Total</b>	<b>6.703</b>	<b>100</b>	<b>3.544</b>	<b>100</b>	<b>3.160</b>	<b>100</b>
<b>Activos</b>	<b>3.991</b>	<b>59,5</b>	<b>2.251</b>	<b>63,5</b>	<b>1.740</b>	<b>55,1</b>
Ocupado	3.130	46,7	1.837	51,8	1.293	40,9
Parado que ha trabajado antes	760	11,3	364	10,3	397	12,6
Parado buscando su primer empleo	100	1,5	51	1,4	50	1,6
<b>Inactivos</b>	<b>2.712</b>	<b>40,5</b>	<b>1.292</b>	<b>36,5</b>	<b>1.420</b>	<b>44,9</b>
Persona con invalidez laboral permanente	122	1,8	87	2,4	35	1,1
Jubilado, prejubilado, pensionista o rentista	1.761	26,3	944	26,6	817	25,9
Estudiante y otra situación	829	12,4	262	7,4	567	18,0

## Censo de población y viviendas, 2011. Aragón.

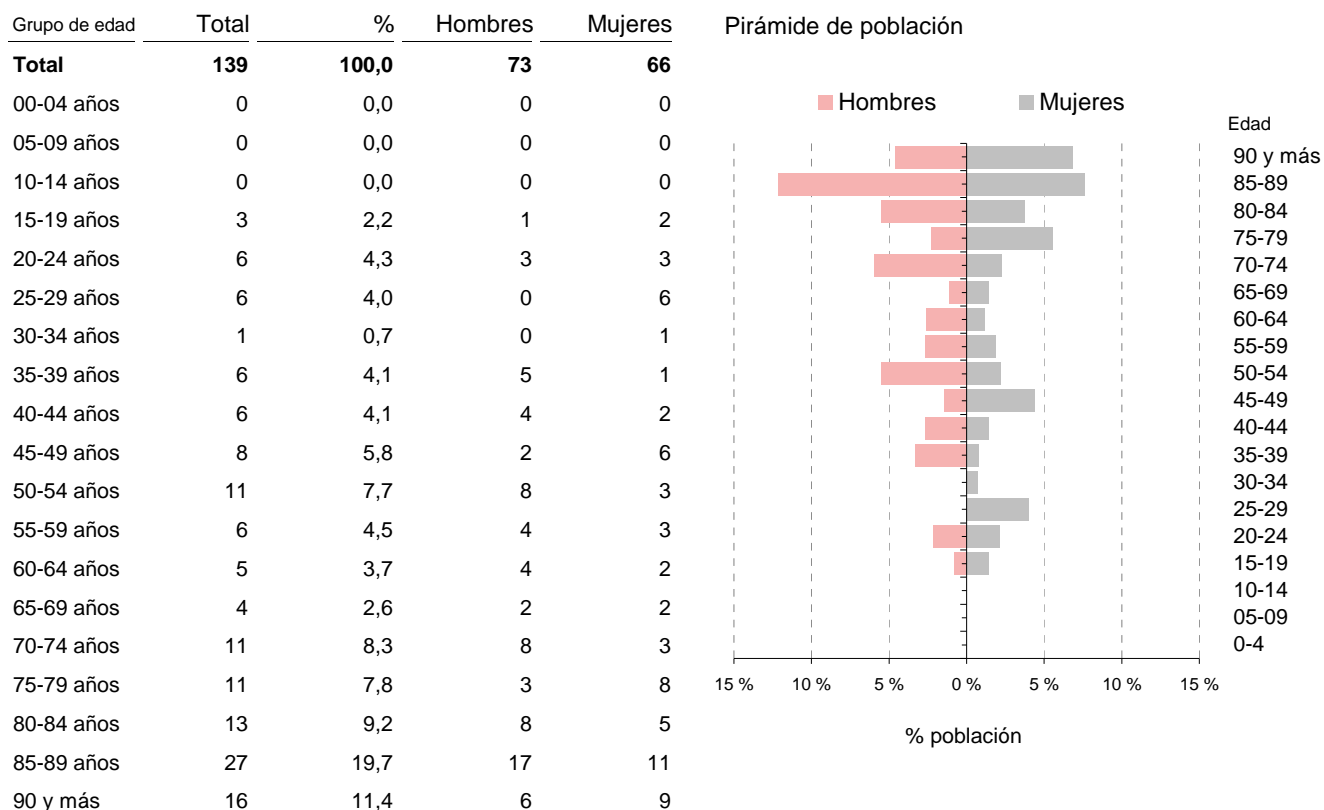
Territorio: **Comarca de Sobrarbe**

### Población residente en establecimientos colectivos

Incluye la población residente en colectivos, independientemente de su lugar de empadronamiento.

#### Población residente en colectivos por grupos quinquenales de edad y sexo.

Unidad: número y porcentaje de personas.



#### Población residente en colectivos por grandes grupos de edad, sexo y nacionalidad.

Unidad: número y porcentaje de personas.

	Ambos sexos				Hombres		Mujeres	
	Total	Espanoles	Extranjeros	% extranjeros s/pobl.total	Espanoles	Extranjeros	Espanolas	Extranjeras
<b>Total</b>	<b>139</b>	<b>136</b>	<b>3</b>	<b>2,3</b>	<b>71</b>	<b>2</b>	<b>65</b>	<b>1</b>
Menor de 16	1	1	0	0,0	1	0	0	0
16 a 25 años	13	13	0	0,0	3	0	10	0
26 a 45 años	13	10	3	23,6	6	2	4	1
46 a 64 años	30	30	0	0,0	17	0	13	0
65 a 84 años	39	39	0	0,0	21	0	18	0
85 y más	43	43	0	0,0	23	0	20	0

## Censo de población y viviendas, 2011. Aragón.

Territorio: **Comarca de Sobrarbe**

### Población residente en colectivos de 16 y más años por estado civil y sexo.

Unidad: número y porcentaje de personas.

	Ambos sexos		Hombres		Mujeres	
	Nº	%	Nº	%	Nº	%
<b>Total</b>	<b>138</b>	<b>100,0</b>	<b>72</b>	<b>100,0</b>	<b>66</b>	<b>100,0</b>
Solteros	47	34,2	33	46,5	14	20,8
Casados	58	42,2	27	37,5	31	47,3
Viudos	29	21,3	8	11,6	21	31,9
Separados	3	2,3	3	4,4	0	0,0
Divorciados	0	0,0	0	0,0	0	0,0

### Población residente en colectivos por situación de empadronamiento y sexo.

Unidad: número y porcentaje de personas.

	Ambos sexos		Hombres		Mujeres	
	Nº	%	Nº	%	Nº	%
<b>Residentes en colectivos*</b>	<b>139</b>	<b>100,0</b>	<b>73</b>	<b>100,0</b>	<b>66</b>	<b>100,0</b>
Empadronados en el colectivo	102	73,7	60	82,8	42	63,6
Empadronados en viviendas principales	37	26,3	13	17,2	24	36,4

\* Se tienen en cuenta las personas que residen en viviendas colectivas estando empadronadas en ella o en una vivienda principal.

## Censo de población y viviendas, 2011. Aragón.

Territorio: **Comarca de Sobrarbe**

### Población residente en colectivos de 25 y más años por nivel máximo de estudios alcanzado y sexo.

Unidad: número y porcentaje de personas.

	Ambos sexos		Hombres		Mujeres	
	Nº	%	Nº	%	Nº	%
<b>Total</b>	<b>130</b>	<b>100,0</b>	<b>69</b>	<b>100,0</b>	<b>61</b>	<b>100,0</b>
Analfabetos o sin estudios	66	51,0	35	50,3	31	51,7
Primer grado	11	8,6	6	8,1	6	9,1
Segundo grado	49	37,7	26	37,8	23	37,5
Tercer grado	4	2,8	3	3,8	1	1,6

### Población residente en colectivos de 16 y más años por relación con la actividad y sexo.

Unidad: número y porcentaje de personas.

	Ambos sexos		Hombres		Mujeres	
	Nº	%	Nº	%	Nº	%
<b>Total</b>	<b>138</b>	<b>100,0</b>	<b>72</b>	<b>100,0</b>	<b>66</b>	<b>100,0</b>
Ocupados	43	30,9	24	32,9	19	28,7
Parados	6	4,3	3	4,2	3	4,5
Persona con invalidez laboral permanente	0	0,0	0	0,0	0	0,0
Jubilado, prejubilado, pensionista o rentista	82	59,7	44	61,5	38	57,7
Otra situación	7	5,1	1	1,4	6	9,1

Clasificación del nivel de estudios (grados), con los siguientes valores:

**Analfabetos o sin estudios:** se considera que una persona es analfabeta cuando no sabe leer o escribir en ningún idioma y sin estudios: personas que saben leer y escribir pero fueron menos de 5 años a la escuela.

**Primer grado:** personas que fueron a la escuela 5 años o más sin completar EGB, ESO o Bachiller Elemental.

**Segundo grado:** ESO, EGB, Bachiller Elemental, o tiene el Certificado de Escolaridad o de Estudios Primarios. Bachiller (LOE, LOGSE), BUP, Bachiller superior, COU, PREU, FP grado medio, FP I, Oficialía industrial o equivalente, Grado Medio de Música Danza, Certificados de Escuelas Oficiales de Idiomas, FP grado superior, FP II, Maestría industrial o equivalente.

**Tercer grado:** Diplomatura, Arquitectura o Ingeniería Técnica, Grado Universitario, Licenciatura, Arquitectura, Ingeniería, Máster oficial universitario, Especialidades médicas, Doctorado.

## Censo de población y viviendas, 2011. Aragón.

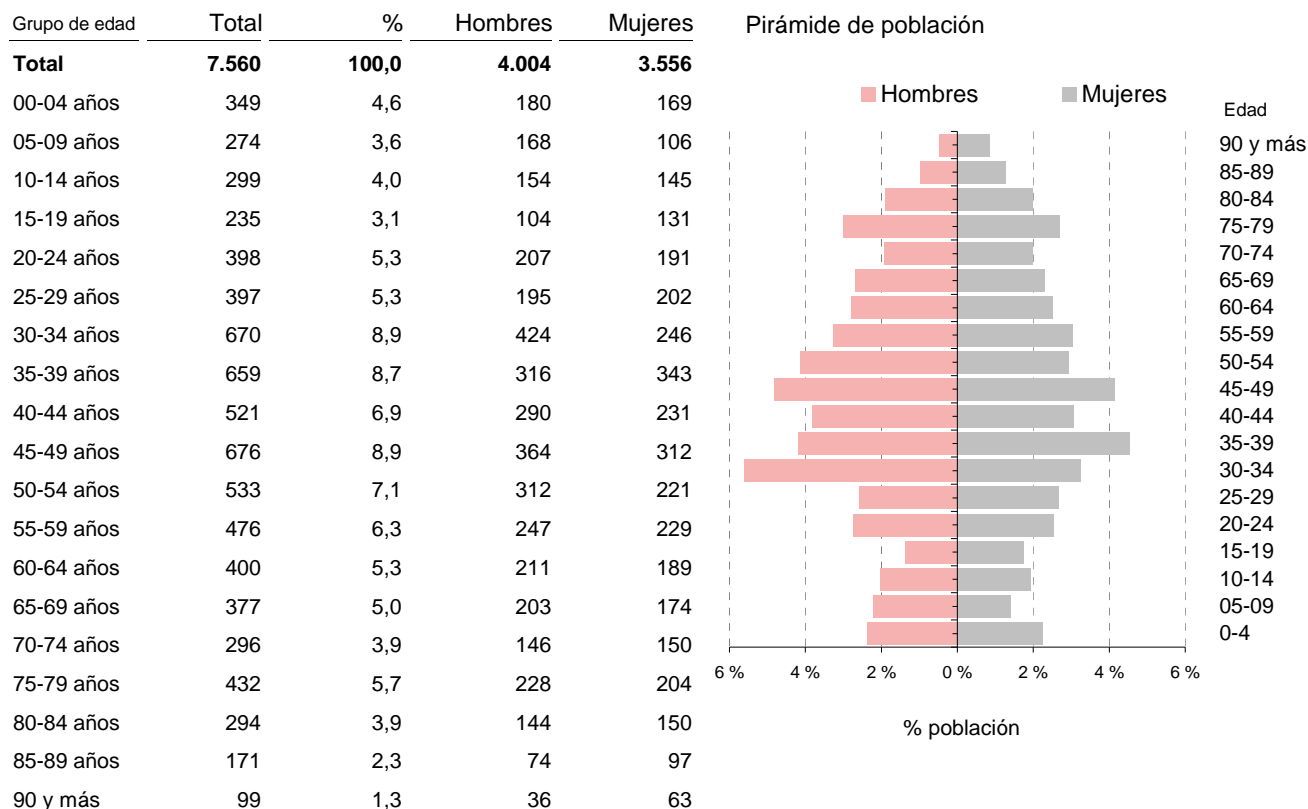
Territorio: **Comarca de Sobrarbe**

### Población residente en viviendas principales · DATOS DEMOGRÁFICOS

Incluye a las personas que residen y/o están empadronadas en viviendas principales.

#### Población residente en viviendas principales por grupos quinquenales de edad y sexo.

Unidad: número y porcentaje de personas.



#### Población residente en viviendas principales por grandes grupos de edad, sexo y nacionalidad.

Unidad: número y porcentaje de personas.

	Ambos sexos				Hombres		Mujeres	
	Total	Españoles	Extranjeros	% extranjeros s/pobl.total	Españoles	Extranjeros	Españolas	Extranjeras
<b>Total</b>	<b>7.560</b>	<b>6.352</b>	<b>1.208</b>	<b>16,0</b>	<b>3.281</b>	<b>723</b>	<b>3.071</b>	<b>485</b>
Menor de 16	958	746	212	22,1	353	167	393	45
16 a 25 años	687	497	190	27,7	243	102	254	88
26 a 45 años	2.278	1.717	561	24,6	911	338	806	223
46 a 64 años	1.969	1.742	227	11,5	950	109	792	118
65 a 84 años	1.400	1.380	20	1,4	713	8	667	12
85 y más	270	270	0	0,0	110	0	160	0

## Censo de población y viviendas, 2011. Aragón.

Territorio: **Comarca de Sobrarbe**

### Población residente en viviendas principales por relación entre el lugar de nacimiento, lugar de residencia y sexo.

Unidad: número y porcentaje de personas.

	Ambos sexos		Hombres		Mujeres	
	Nº	%	Nº	%	Nº	%
<b>Total</b>	<b>7.560</b>	<b>100,0</b>	<b>4.004</b>	<b>100,0</b>	<b>3.556</b>	<b>100,0</b>
Nació en:						
El mismo municipio en que reside	3.347	<b>44,3</b>	1.967	<b>49,1</b>	1.380	<b>38,8</b>
Otro municipio de la misma comarca	850	<b>11,2</b>	344	<b>8,6</b>	506	<b>14,2</b>
Otro municipio de Aragón fuera de la comarca	1.438	<b>19,0</b>	716	<b>17,9</b>	722	<b>20,3</b>
El resto de España	1.002	<b>13,3</b>	487	<b>12,2</b>	515	<b>14,5</b>
El extranjero	924	<b>12,2</b>	490	<b>12,2</b>	434	<b>12,2</b>

### Población extranjera residente en viviendas principales por nacionalidad y sexo.

Unidad: número y porcentaje de personas.

	Ambos sexos		Hombres		Mujeres	
	Nº	%	Nº	%	Nº	%
<b>Total</b>	<b>1.208</b>	<b>100,0</b>	<b>723</b>	<b>100,0</b>	<b>485</b>	<b>100,0</b>
<b>Europa</b>	<b>766</b>	<b>63,4</b>	<b>425</b>	<b>58,8</b>	<b>341</b>	<b>70,3</b>
Unión Europea UE27	766	63,4	425	58,8	341	70,3
Resto de Europa	0	0,0	0	0,0	0	0,0
<b>África</b>	<b>305</b>	<b>25,2</b>	<b>209</b>	<b>28,9</b>	<b>96</b>	<b>19,8</b>
Magreb	13	1,1	11	1,5	2	0,4
Resto de África	292	24,2	198	27,4	94	19,4
<b>América</b>	<b>137</b>	<b>11,3</b>	<b>89</b>	<b>12,3</b>	<b>48</b>	<b>9,9</b>
América del Norte	107	8,9	77	10,7	30	6,2
Resto de América	30	2,5	12	1,7	18	3,7
<b>Asia</b>	<b>0</b>	<b>0,0</b>	<b>0</b>	<b>0,0</b>	<b>0</b>	<b>0,0</b>
<b>Oceanía</b>	<b>0</b>	<b>0,0</b>	<b>0</b>	<b>0,0</b>	<b>0</b>	<b>0,0</b>
<b>Apátridas y no consta</b>	<b>0</b>	<b>0,0</b>	<b>0</b>	<b>0,0</b>	<b>0</b>	<b>0,0</b>

## Censo de población y viviendas, 2011. Aragón.

Territorio: **Comarca de Sobrarbe**

### Población residente en viviendas principales de 16 y más años por estado civil y sexo.

Unidad: número y porcentaje de personas.

	Ambos sexos		Hombres		Mujeres	
	Nº	%	Nº	%	Nº	%
<b>Total</b>	<b>6.602</b>	<b>100,0</b>	<b>3.484</b>	<b>100,0</b>	<b>3.118</b>	<b>100,0</b>
Solteros	2.234	33,8	1.380	39,6	854	27,4
Casados	3.642	55,2	1.882	54,0	1.760	56,4
Viudos	482	7,3	75	2,2	407	13,1
Separados	91	1,4	72	2,1	19	0,6
Divorciados	153	2,3	76	2,2	77	2,5

### Población residente en viviendas principales por lugar de residencia en 2001 y sexo.

Unidad: número y porcentaje de personas.

	Ambos sexos		Hombres		Mujeres	
	Nº	%	Nº	%	Nº	%
<b>Total</b>	<b>7.560</b>	<b>100,0</b>	<b>4.004</b>	<b>100,0</b>	<b>3.556</b>	<b>100,0</b>
No había nacido	623	8,2	348	8,7	275	7,7
El mismo municipio en que reside	4.823	63,8	2.540	63,4	2.283	64,2
Otro municipio de la misma comarca	177	2,3	82	2,0	95	2,7
Otro municipio de Aragón fuera de la comarca	468	6,2	240	6,0	228	6,4
Resto de España	505	6,7	246	6,1	259	7,3
En el extranjero	965	12,8	549	13,7	416	11,7

### Población residente en viviendas principales por lugar de residencia hace 1 año y sexo.

Unidad: número y porcentaje de personas.

	Ambos sexos		Hombres		Mujeres	
	Nº	%	Nº	%	Nº	%
<b>Total</b>	<b>7.560</b>	<b>100,0</b>	<b>4.004</b>	<b>100,0</b>	<b>3.556</b>	<b>100,0</b>
No había nacido	45	0,6	33	0,8	12	0,3
El mismo municipio en que reside	7.304	96,6	3.871	96,7	3.433	96,5
Otro municipio de la misma comarca	21	0,3	9	0,2	12	0,3
Otro municipio de Aragón fuera de la comarca	56	0,7	32	0,8	24	0,7
Resto de España	47	0,6	23	0,6	24	0,7
En el extranjero	86	1,1	35	0,9	51	1,4

\* El periodo al que hace referencia es desde Noviembre de 2010 a Octubre 2011.

## Censo de población y viviendas, 2011. Aragón.

Territorio: **Comarca de Sobrarbe**

### Población residente en viviendas principales por modalidades lingüísticas propias de Aragón que conocen y sexo.

Unidad: número y porcentaje de personas.

	Ambos sexos		Hombres		Mujeres	
	Nº	%	Nº	%	Nº	%
<b>Total personas que conocen alguna modalidad lingüística</b>	<b>1.824</b>	<b>100,0</b>	<b>962</b>	<b>100,0</b>	<b>862</b>	<b>100,0</b>
Aragonés	1.335	73,2	768	79,8	567	65,8
Catalán	472	25,9	191	19,9	281	32,6
Chapurreau	0	0,0	0	0,0	0	0,0
Patués	17	0,9	3	0,3	14	1,6

La pregunta sobre el conocimiento de una modalidad lingüística propia de Aragón, es de respuesta única. Se ha agrupado en cuatro categorías: "Aragonés" que engloba (Aragonés, Fabla, Chesó, Chistabino, Ansozano, Belsetano, Fovano, Bajo Ribagorzano, Estadillano, Foncense, Somontanes, Grausino, Ribagorzano), "catalán" (Catalán, Fragatino, Valenciano, Azanuyense, Ballobarino, Benaberrrense, Fabarol, Fayonense, Literano, Maellano, Mequinezano, Nonaspino, Saidiné, Santistebense, Tamaritano, Torrentino). Además se muestran por separado "Chapurreau" y "Patués" (Patués, Benasqués) porque han sido especificadas como primera opción.

### Población residente en viviendas principales por modalidades lingüísticas propias de Aragón que conocen y grandes grupos de edad.

Unidad: número de personas.

	Total	0 a 15 años	16 a 64 años	65 a 84 años	85 y más años
<b>Total personas que conocen alguna modalidad lingüística</b>	<b>1.825</b>	<b>127</b>	<b>1.232</b>	<b>411</b>	<b>55</b>
Aragonés	1.335	95	857	335	48
Catalán	472	32	363	73	4
Chapurreau	0	0	0	0	0
Patués	18	0	12	3	3

### Población residente en viviendas principales que conocen alguna modalidad lingüística propia de Aragón por grado de conocimiento y grandes grupos de edad.

Unidad: porcentaje.

	Total	0 a 15 años	16 a 64 años	65 a 84 años	85 y más años
<b>Total</b>	<b>1.805</b>	<b>119</b>	<b>1.220</b>	<b>412</b>	<b>54</b>
La entiende	342	31	208	86	17
La entiende y la sabe leer	246	14	186	44	2
La sabe hablar	188	35	82	58	13
La sabe leer y hablar	360	7	224	122	7
La sabe leer, hablar y escribir	581	32	454	81	14
No sabe o no contesta	88	0	66	21	1



## Censo de población y viviendas, 2011. Aragón.

Territorio: **Comarca de Sobrarbe**

### Población residente en viviendas principales · FORMACIÓN

Incluye a las personas que residen y/o están empadronadas en viviendas principales.

**Población residente en viviendas principales de 16 años y más por grupos de edad, grado de formación y SEXO.**

Unidad: número y porcentaje de personas.

	Total	%	Hombres	Mujeres
<b>Total</b>	<b>6.605</b>	<b>100,0</b>	<b>3.486</b>	<b>3.119</b>
Analfabetos o sin estudios	550	8,3	275	275
Primer grado	1.155	17,5	621	534
Segundo grado	3.857	58,4	2.143	1.714
Tercer grado	1.043	15,8	447	596
<b>De 16 a 25 años</b>	<b>687</b>	<b>100,0</b>	<b>345</b>	<b>342</b>
Analfabetos o sin estudios	4	0,6	0	4
Primer grado	27	3,9	18	9
Segundo grado	547	79,6	270	277
Tercer grado	109	15,9	57	52
<b>De 26 a 45 años</b>	<b>2.278</b>	<b>100,0</b>	<b>1.249</b>	<b>1.029</b>
Analfabetos o sin estudios	19	0,8	14	5
Primer grado	183	8,0	126	57
Segundo grado	1.549	68,0	933	616
Tercer grado	527	23,1	176	351
<b>De 46 a 64 años</b>	<b>1.969</b>	<b>100,0</b>	<b>1.059</b>	<b>910</b>
Analfabetos o sin estudios	71	3,6	51	20
Primer grado	307	15,6	165	142
Segundo grado	1.244	63,2	658	586
Tercer grado	347	17,6	185	162
<b>65 años o más</b>	<b>1.671</b>	<b>100,0</b>	<b>833</b>	<b>838</b>
Analfabetos o sin estudios	456	27,3	210	246
Primer grado	638	38,2	312	326
Segundo grado	517	30,9	282	235
Tercer grado	60	3,6	29	31

Clasificación del nivel de estudios, con los siguientes valores:

**Analfabetos:** Se considera que una persona es analfabeta cuando no sabe leer o escribir en ningún idioma.

**Sin estudios:** Personas que saben leer y escribir pero fueron menos de 5 años a la escuela.

**Primer grado:** Personas que fueron a la escuela 5 años o más sin completar EGB, ESO o Bachiller Elemental.

**Segundo grado:** ESO, EGB, Bachiller Elemental, o tiene el Certificado de Escolaridad o de Estudios Primarios. Bachiller (LOE, LOGSE), BUP, Bachiller superior, COU, PREU, FP grado medio, FP I, Oficialía industrial o equivalente, Grado Medio de Música Danza, Certificados de Escuelas Oficiales de Idiomas, FP grado superior, FP II, Maestría industrial o equivalente.

**Tercer grado:** Diplomatura, Arquitectura o Ingeniería Técnica, Grado Universitario, Licenciatura, Arquitectura, Ingeniería, Máster oficial universitario, Especialidades médicas, Doctorado.

## Censo de población y viviendas, 2011. Aragón.

Territorio: **Comarca de Sobrarbe**

### Población residente en viviendas principales de 16 años y más recibiendo algún tipo de enseñanza por grupos de edad y sexo.

Unidad: número y porcentaje de personas.

	Ambos sexos		Hombres		Mujeres	
	Nº	%	Nº	%	Nº	%
<b>Personas que estudian</b>	<b>987</b>	<b>14,9</b>	<b>476</b>	<b>13,7</b>	<b>511</b>	<b>16,4</b>
De 16 a 25 años	358	52,1	179	51,9	179	52,3
De 26 a 45 años	315	13,8	136	10,9	179	17,4
De 46 a 64 años	288	14,6	157	14,8	131	14,4
De 65 a 84 años	24	1,7	4	0,6	20	2,9
De 85 y más años	2	0,7	0	0,0	2	1,3

Los porcentajes están calculados sobre el total de núcleos. No suman 100 porque en un núcleo familiar puede haber hijos de diversas edades.

**Personas que estudian:** Se consideran todas las personas que reciben algún tipo de enseñanza (incluso academias, cursos organizados por su empresa..) con independencia de su situación laboral.

### Población residente en viviendas principales de 25 y más años por nivel máximo de estudios alcanzado y sexo.

Unidad: número y porcentaje de personas.

	Ambos sexos		Hombres		Mujeres	
	Nº	%	Nº	%	Nº	%
<b>Total</b>	<b>4.323</b>	<b>100,0</b>	<b>2.305</b>	<b>100,0</b>	<b>2.018</b>	<b>100,0</b>
ESO, EGB, Bachillerato Ele.	1.901	44,0	1.067	46,3	834	41,3
Bachillerato Superior	730	16,9	379	16,4	351	17,4
FP Grado Medio	433	10,0	284	12,3	149	7,4
FP Grado Superior	293	6,8	173	7,5	120	5,9
Diplomatura	448	10,4	177	7,7	271	13,4
Licenciatura y Grado	465	10,8	206	8,9	259	12,8
Doctorado y Master	51	1,2	17	0,7	34	1,7

## Censo de población y viviendas, 2011. Aragón.

Territorio: **Comarca de Sobrarbe**

### Población residente en viviendas principales de 25 y más años por tipo de estudios finalizados y sexo.

Unidad: número y porcentaje de personas.

	Ambos sexos		Hombres		Mujeres	
	Nº	%	Nº	%	Nº	%
<b>Total</b>	<b>1.693</b>	<b>100,0</b>	<b>859</b>	<b>100,0</b>	<b>834</b>	<b>100,0</b>
Educación (Magisterio, Educación Infantil, Pedagogía, ...)	241	14,2	79	9,2	162	19,4
Artes y Humanidades (Historia, Lenguas, Imagen y Sonido,...)	128	7,6	55	6,4	73	8,8
Derecho y Ciencias Sociales (Administración, Psicología, Economía, Periodismo, ...)	341	20,1	118	13,7	223	26,7
Ciencias (Biología, Química, Física, Matemáticas, ...) e Informática (incluida Ingeniería Informática)	99	5,8	61	7,1	38	4,6
Arquitectura, Construcción, Formación Técnica e Industrias (Mecánica, Metal, Electrónica, Diseño, Confección, Alimentación, etc., incluidas Ingenierías de estos campos)	299	17,7	242	28,2	57	6,8
Agricultura, Ganadería, Pesca y Veterinaria (incluida Ingeniería Agrónoma o similar)	194	11,5	164	19,1	30	3,6
Salud y Servicios Sociales (Medicina, Enfermería, Farmacia, Trabajo Social, ...)	168	9,9	43	5,0	125	15,0
Otros servicios (Turismo, Hostelería, Peluquería, Enseñanza Náutica, Militar, ...)	223	13,2	97	11,3	126	15,1

Se tienen en cuenta las personas que han finalizado estudios de FP Grado Medio, FP Grado Superior y estudios universitarios (Diplomaturas, Licenciaturas, Grados, Máster y Doctorados).

**Censo de población y viviendas, 2011. Aragón.**Territorio: **Comarca de Sobrarbe****Población residente en viviendas principales · ACTIVIDAD LABORAL**

Incluye a las personas que residen y/o están empadronadas en viviendas principales.

**Población residente en viviendas principales de 16 y más años por relación con la actividad y sexo.**

Unidad: número y porcentaje de personas.

	Ambos sexos		Hombres		Mujeres	
	Nº	%	Nº	%	Nº	%
<b>Total</b>	<b>6.602</b>	<b>100,0</b>	<b>3.484</b>	<b>100,0</b>	<b>3.118</b>	<b>100,0</b>
<b>Activos</b>	<b>3.946</b>	<b>59,8</b>	<b>2.225</b>	<b>63,9</b>	<b>1.721</b>	<b>55,2</b>
Ocupado	3.088	46,8	1.813	52,0	1.275	40,9
Parado que ha trabajado antes	757	11,5	361	10,4	396	12,7
Parado buscando su primer empleo	101	1,5	51	1,5	50	1,6
<b>Inactivos</b>	<b>2.657</b>	<b>40,2</b>	<b>1.260</b>	<b>36,2</b>	<b>1.397</b>	<b>44,8</b>
Persona con invalidez laboral permanente	122	1,8	87	2,5	35	1,1
Jubilado, prejubilado, pensionista o rentista	1.712	25,9	912	26,2	800	25,7
Estudiante	367	5,6	174	5,0	193	6,2
Otra situación	456	6,9	87	2,5	369	11,8

**Población residente en viviendas principales de 16 o más años por grupos de edad, relación con la actividad y sexo.**

Unidad: número de personas.

	Activos			Inactivos			Tasa de actividad		
	Ambos sexos	Hombres	Mujeres	Ambos sexos	Hombres	Mujeres	Ambos sexos	Hombres	Mujeres
<b>Total</b>	<b>3.946</b>	<b>2.225</b>	<b>1.721</b>	<b>2.657</b>	<b>1.260</b>	<b>1.397</b>	<b>59,8</b>	<b>63,8</b>	<b>55,2</b>
De 16 a 25 años	301	170	131	385	175	210	43,9	49,3	38,4
De 26 a 45 años	1.996	1.103	893	282	146	136	87,6	88,3	86,8
De 46 a 64 años	1.542	914	628	427	145	282	78,3	86,3	69,0
De 65 años y más	107	38	69	1.563	793	770	6,4	4,6	8,2

**Tasa de actividad** es la razón entre la población activa y la población de 16 y más años.

## Censo de población y viviendas, 2011. Aragón.

Territorio: **Comarca de Sobrarbe**

### Población activa residente en viviendas principales de 16 y más años por grupos de edad y sexo

Unidad: número de personas.

	Ocupados			Parados			Tasa de paro		
	Ambos sexos	Hombres	Mujeres	Ambos sexos	Hombres	Mujeres	Ambos sexos	Hombres	Mujeres
<b>Total</b>	<b>3.088</b>	<b>1.813</b>	<b>1.275</b>	<b>856</b>	<b>411</b>	<b>445</b>	<b>21,7</b>	<b>18,5</b>	<b>25,9</b>
De 16 a 25 años	122	85	37	180	85	95	59,6	50,0	72,0
De 26 a 45 años	1.598	908	690	397	195	202	19,9	17,7	22,6
De 46 a 64 años	1.285	789	496	257	125	132	16,7	13,7	21,0
De 65 años y más	84	32	52	24	7	17	22,2	17,9	24,6

### Población activa residente en viviendas principales de 16 y más años por grandes grupos de edad, nivel de estudios y sexo.

Unidad: número de personas.

	Ocupados			Parados			Tasa de paro		
	Ambos sexos	Hombres	Mujeres	Ambos sexos	Hombres	Mujeres	Ambos sexos	Hombres	Mujeres
<b>Total</b>	<b>3.090</b>	<b>1.815</b>	<b>1.275</b>	<b>855</b>	<b>411</b>	<b>444</b>	<b>21,7</b>	<b>18,5</b>	<b>25,8</b>
<b>De 16 a 64 años</b>	<b>3.006</b>	<b>1.783</b>	<b>1.223</b>	<b>833</b>	<b>405</b>	<b>428</b>	<b>21,7</b>	<b>18,5</b>	<b>25,9</b>
Analfabetos y sin estudios	33	30	3	15	11	4	31,3	26,8	57,1
Primer grado	286	216	70	99	63	36	25,7	22,6	34,0
Segundo grado	1.976	1.232	744	561	272	289	22,1	18,1	28,0
Tercer grado	711	305	406	158	59	99	18,2	16,2	19,6
<b>De 65 y más años</b>	<b>84</b>	<b>32</b>	<b>52</b>	<b>22</b>	<b>6</b>	<b>16</b>	<b>20,8</b>	<b>15,8</b>	<b>23,5</b>
Analfabetos y sin estudios	32	3	29	4	1	3	11,1	25,0	9,4
Primer grado	18	8	10	3	2	1	14,3	20,0	9,1
Segundo grado	24	11	13	15	3	12	38,5	21,4	48,0
Tercer grado	10	10	0	0	0	0	0,0	0,0	-

**Tasa de paro** es la razón entre la población parada y la población activa.

## Censo de población y viviendas, 2011. Aragón.

Territorio: **Comarca de Sobrarbe**

### Población ocupada residente en viviendas principales de 16 y más años por grupo de ocupación y sexo.

Unidad: número y porcentaje de personas ocupadas.

	Ambos sexos		Hombres		Mujeres	
	Nº	%	Nº	%	Nº	%
<b>Total</b>	<b>3.088</b>	<b>100,0</b>	<b>1.813</b>	<b>100,0</b>	<b>1.275</b>	<b>100,0</b>
Ocupaciones militares	3	0,1	3	0,2	0	0,0
Directores y gerentes	132	4,3	105	5,8	27	2,1
Técnicos y profesionales científicos e intelectuales	321	10,4	115	6,3	206	16,2
Técnicos; profesionales de apoyo	243	7,9	133	7,3	110	8,6
Empleados contables, administrativos y otros empleados de oficina	327	10,6	109	6,0	218	17,1
Trabajadores de los servicios de restauración, personales, protección y vendedores	692	22,4	286	15,8	406	31,8
Trabajadores cualificados en el sector agrícola, ganadero, forestal y pesquero	348	11,3	309	17,0	39	3,1
Artesanos y trabajadores cualificados de las industrias manufactureras y la construcción (excepto operadores de instalaciones y maquinaria)	477	15,4	429	23,7	48	3,8
Operadores de instalaciones y maquinaria, y montadores	150	4,9	132	7,3	18	1,4
Ocupaciones elementales	394	12,8	191	10,5	203	15,9

### Población ocupada residente en viviendas principales de 16 y más años por situación profesional y sexo.

Unidad: número y porcentaje de personas ocupadas.

	Ambos sexos		Hombres		Mujeres	
	Nº	%	Nº	%	Nº	%
<b>Total</b>	<b>3.088</b>	<b>100,0</b>	<b>1.813</b>	<b>100,0</b>	<b>1.275</b>	<b>100,0</b>
Empresario, profesional o trabajador por cuenta propia que emplea personal	380	12,3	246	13,6	134	10,5
Empresario, profesional o trabajador por cuenta propia que no emplea personal	555	18,0	410	22,6	145	11,4
Trabajador por cuenta ajena fijo o indefinido	1.622	52,5	965	53,2	657	51,5
Trabajador por cuenta ajena eventual o temporal	507	16,4	181	10,0	326	25,6
Ayuda familiar	22	0,7	8	0,4	14	1,1
Miembro de cooperativas	3	0,1	3	0,2	0	0,0

**Censo de población y viviendas, 2011. Aragón.**Territorio: **Comarca de Sobrarbe****Población ocupada residente en viviendas principales de 16 y más años por rama de actividad según CNAE 2009 y sexo.**

Unidad: número y porcentaje de personas ocupadas.

	Ambos sexos		Hombres		Mujeres	
	Nº	%	Nº	%	Nº	%
<b>Total</b>	<b>3.088</b>	<b>100,0</b>	<b>1.813</b>	<b>100,0</b>	<b>1.275</b>	<b>100,0</b>
Agricultura, ganadería, silvicultura y pesca (cnae 01-03)	424	13,7	369	20,4	55	4,3
Industria extractiva, agua y residuos (cnae 05-09 y 36-39)	25	0,8	25	1,4	0	0,0
Industria de la alimentación, bebidas y tabaco (cnae 10-12)	89	2,9	53	2,9	36	2,8
Industria textil, confección, cuero y calzado (cnae 13-15)	4	0,1	0	0,0	4	0,3
Industria de la madera y del corcho, excepto muebles; cestería y espartería, papel y artes gráficas (cnae 16-18)	4	0,1	4	0,2	0	0,0
Industria química y productos farmacéuticos (cnae 20, 21)	1	0,0	1	0,1	0	0,0
Fabricación de productos de caucho y plásticos y otros productos minerales no metálicos (cnae 22, 23)	5	0,2	1	0,1	4	0,3
Metalurgia y fabricación de productos metálicos, excepto maquinaria y equipo (cnae 24, 25)	34	1,1	26	1,4	8	0,6
Fabricación de productos informáticos, electrónicos, ópticos y material eléctrico (cnae 26, 27)	2	0,1	2	0,1	0	0,0
Fabricación de maquinaria y equipo (cnae 28)	5	0,2	4	0,2	1	0,1
Fabricación de material de transporte (cnae 29, 30)	0	0,0	0	0,0	0	0,0
Otras industrias manufactureras (cnae 31-33)	26	0,8	24	1,3	2	0,2
Suministro de energía eléctrica, gas, vapor y aire acondicionado (cnae 35)	29	0,9	7	0,4	22	1,7
Construcción (cnae 41-43)	407	13,2	382	21,1	25	2,0
Comercio al por mayor y al por menor; reparación de vehículos de motor y motocicletas (cnae 45-47)	287	9,3	138	7,6	149	11,7
Transporte y almacenamiento (cnae 49-53)	72	2,3	45	2,5	27	2,1
Hostelería (cnae 55, 56)	580	18,8	205	11,3	375	29,4
Información y comunicaciones (cnae 58-63)	35	1,1	31	1,7	4	0,3
Actividades inmobiliarias (cnae 68)	18	0,6	10	0,6	8	0,6
Actividades profesionales, científicas y técnicas; actividades administrativas y servicios auxiliares (cnae 69-82)	209	6,8	109	6,0	100	7,8
Educación (cnae 85)	158	5,1	57	3,1	101	7,9
Actividades sanitarias y de servicios sociales (cnae 86-88)	139	4,5	30	1,7	109	8,5
Otros servicios (cnae 90-99)	215	7,0	96	5,3	119	9,3
Actividades financieras y de seguros (cnae 64-66)	45	1,5	16	0,9	29	2,3
Administración Pública y defensa; Seguridad Social obligatoria (cnae 84)	276	8,9	178	9,8	98	7,7

## Censo de población y viviendas, 2011. Aragón.

Territorio: **Comarca de Sobrarbe**

### Población residente en viviendas principales de 16 a 64 años que realizan actividades no remuneradas por tipo de actividad y sexo.

Unidad: número y porcentaje de personas que realizan la actividad.

	Ambos sexos		Hombres		Mujeres	
	Nº	%	Nº	%	Nº	%
<b>Total personas de 16 a 64 años</b>	<b>4.934</b>		<b>2.653</b>		<b>2.281</b>	
Cuidar a un menor de 15 años	955	19,4	440	16,6	515	22,6
Cuidar a una persona con problemas de salud	420	8,5	188	7,1	232	10,2
Tareas benéficas o voluntariado social	215	4,4	89	3,4	126	5,5
Encargarse de la mayor parte de las tareas domésticas de su hogar	2.549	51,7	894	33,7	1.655	72,6

Es una pregunta de respuesta múltiple.

### Población residente en viviendas principales de 65 y más años que realizan actividades no remuneradas por tipo de actividad y sexo.

Unidad: número y porcentaje de personas que realizan la actividad.

	Ambos sexos		Hombres		Mujeres	
	Nº	%	Nº	%	Nº	%
<b>Total personas de 65 y más años</b>	<b>1.670</b>		<b>831</b>		<b>839</b>	
Cuidar a un menor de 15 años	207	12,4	85	10,2	122	14,5
Cuidar a una persona con problemas de salud	179	10,7	88	10,6	91	10,8
Tareas benéficas o voluntariado social	58	3,5	19	2,3	39	4,6
Encargarse de la mayor parte de las tareas domésticas de su hogar	770	46,1	232	27,9	538	64,1

Es una pregunta de respuesta múltiple.



## Censo de población y viviendas, 2011. Aragón.

Territorio: **Comarca de Sobrarbe**

### Población residente en viviendas principales · FECUNDIDAD

Incluye a las personas que residen y/o están empadronadas en viviendas principales.

#### Mujeres residentes en viviendas principales de 16 o más años por número de hijos nacidos vivos.

Unidad: número y porcentaje de mujeres.

	Total	%
<b>Total</b>	<b>3.118</b>	<b>100,0</b>
Sin hijos	1.049	33,6
Con hijos	2.069	66,4
1 hijo	552	17,7
2 hijos	961	30,8
3 hijos	329	10,6
4 hijos	119	3,8
5 o más hijos	108	3,5

#### Mujeres residentes en viviendas principales de 16 y más años por número de hijos nacidos vivos y estado civil actual.

Unidad: número de mujeres.

	Total	Soltera	Casada	Viuda	Separada o divorciada
<b>Total</b>	<b>3.119</b>	<b>855</b>	<b>1.760</b>	<b>407</b>	<b>97</b>
Sin hijos	1.050	698	300	33	19
Con hijos	2.069	157	1.460	374	78
1 hijo	553	103	358	65	27
2 hijos	960	46	729	142	43
3 o más hijos	556	8	373	167	8

#### Mujeres residentes en viviendas principales de 16 y más años por número de hijos nacidos vivos y grupos de edad.

Unidad: número de mujeres.

	Total	de 16 a 24 años	de 25 a 34 años	de 35 a 44 años	de 45 a 54 años	de 55 a 64 años	de 65 y más años
<b>Total</b>	<b>3.120</b>	<b>305</b>	<b>450</b>	<b>574</b>	<b>533</b>	<b>419</b>	<b>839</b>
Sin hijos	1.050	276	276	173	133	74	118
Con hijos	2.070	29	174	401	400	345	721
1 hijo	553	29	94	166	105	61	98
2 hijos	961	0	64	195	221	184	297
3 o más hijos	556	0	16	40	74	100	326

**Censo de población y viviendas, 2011. Aragón.**Territorio: **Comarca de Sobrarbe****Población residente en viviendas principales · SEGUNDA VIVIENDA**

Incluye a las personas que residen y/o están empadronadas en viviendas principales.

**Personas residentes en viviendas principales por disposición de una segunda vivienda (en propiedad, alquiler o cedida gratis).**

Unidad: número y porcentaje de personas.

	Total	%
<b>Personas que pasan más de 14 noches al año fuera de su municipio de residencia</b>	<b>2.342</b>	<b>31,0</b>
Disponen de segunda residencia:	<b>1.046</b>	<b>13,8</b>
En Aragón	590	7,8
En Comunidades Limitrofes	221	2,9
En Otras Comunidades Autónomas	66	0,9
En el Extranjero	169	2,2
No disponen de segunda residencia	<b>1.296</b>	<b>17,1</b>
<b>Personas que no pasan más de 14 noches al año fuera de su municipio de residencia</b>	<b>5.218</b>	<b>69,0</b>

Solo se responde en qué municipio se localiza la segunda residencia si se han pasado 14 noches o más al año fuera de su residencia habitual.

**Personas de nacionalidad española residentes en viviendas principales que pasan más de 14 noches al año fuera de su municipio de residencia en un país extranjero.**

Unidad: número de personas.

País donde pasan más de 14 noches	Total
Colombia	91
Francia	78
Suecia	26
Nepal	16
Polonia	8

Se pregunta por los últimos 12 meses y que el motivo sea trabajo, estudio, vacaciones...

**Censo de población y viviendas, 2011. Aragón.**Territorio: **Comarca de Sobrarbe**

Ranking de los municipios en los que las personas residentes en viviendas principales pasan más de 14 noches al año fuera de su municipio de residencia

Unidad: número de personas.

	Total
En el extranjero	583
Zaragoza	437
Barcelona	208
Huesca	157
Barbastro	104
Biscarrués	46
Aínsa-Sobrarbe	40
Lleida	39
Broto	36
Fueva (La)	27

Se pregunta por los últimos 12 meses y que el motivo sea trabajo, estudio, vacaciones...Se incluyen los 10 municipios con más frecuencia.

## Censo de población y viviendas, 2011. Aragón.

Territorio: **Comarca de Sobrarbe**

### Población residente en viviendas principales · FORMAS DE CONVIVENCIA

Incluye a las personas que residen y/o están empadronadas en viviendas principales.

#### Población residente en viviendas principales de 16 a 64 años por forma de convivencia y sexo.

Unidad: número y porcentaje de personas.

	Ambos sexos		Hombres		Mujeres	
	Nº	%	Nº	%	Nº	%
<b>Total</b>	<b>4.932</b>	<b>100,0</b>	<b>2.653</b>	<b>100,0</b>	<b>2.279</b>	<b>100,0</b>
Sólos	520	10,5	355	13,4	165	7,2
Sin pareja y con sus padres	1.156	23,4	709	26,7	447	19,6
Sin pareja y sin sus padres	181	3,7	74	2,8	107	4,7
Con su pareja, sin hijos ni padres	872	17,7	397	15,0	475	20,8
Con su pareja y 1 hijo, sin padres	894	18,1	400	15,1	494	21,7
Con su pareja y 2 hijos, sin padres	668	13,5	323	12,2	345	15,1
Con su pareja y 3 hijos, sin padres	122	2,5	58	2,2	64	2,8
Con su pareja y 4 ó más hijos, sin padres	13	0,3	7	0,3	6	0,3
Con su pareja y alguno de sus padres	218	4,4	136	5,1	82	3,6
Con otras personas pero no en un núcleo	289	5,9	195	7,4	94	4,1

#### Población residente en viviendas principales de 65 y más años por forma de convivencia y sexo.

Unidad: número y porcentaje de personas.

	Ambos sexos		Hombres		Mujeres	
	Nº	%	Nº	%	Nº	%
<b>Total</b>	<b>1.669</b>	<b>100,0</b>	<b>831</b>	<b>100,0</b>	<b>838</b>	<b>100,0</b>
Sólos	268	16,1	147	17,7	121	14,4
Sólo con su pareja	501	30,0	280	33,7	221	26,4
Padre con hijos	25	1,5	25	3,0	0	0,0
Madre con hijos	113	6,8	4	0,5	109	13,0
Pareja con un hijo	263	15,8	156	18,8	107	12,8
Pareja con 2 o más hijos	80	4,8	46	5,5	34	4,1
Otra forma	419	25,1	173	20,8	246	29,4

## Censo de población y viviendas, 2011. Aragón.

Territorio: **Comarca de Sobrarbe**

### Población residente en viviendas principales · HOGARES

Incluye a las personas que residen y/o están empadronadas en viviendas principales.

#### Tamaño de los hogares.

Unidad: número y porcentaje de hogares.

	Total	%
<b>Total</b>	<b>3.005</b>	<b>100,0</b>
1 persona	787	26,2
2 personas	859	28,6
3 personas	641	21,3
4 personas	507	16,9
5 personas	182	6,1
6 personas	20	0,7
7 personas o más	10	0,3
<b>Tamaño medio del hogar</b>	<b>2,5</b>	personas

#### Tipología de los hogares.

Unidad: número y porcentaje de hogares.

	Total	%
<b>Total</b>	<b>3.005</b>	<b>100,0</b>
<b>Hogares unipersonales</b>	<b>787</b>	<b>26,2</b>
<b>Hogares multipersonales</b>	<b>2.219</b>	<b>73,8</b>
No forman familia	25	0,8
Forman familia	2.194	73,0
Una familia	2.178	72,5
Sin otras personas	2.090	69,5
Con otras no emparentadas	88	2,9
Dos ó más familias	15	0,5

#### Hogares según número de núcleos familiares.

Unidad: número y porcentaje de hogares.

	Total	%
<b>Total</b>	<b>3.005</b>	<b>100,0</b>
Hogares sin núcleos familiares	892	29,7
Hogares con un núcleo	2.026	67,4
Hogares con dos núcleos	87	2,9
Hogares con tres ó más núcleos	0	0,0

**Hogar:**  
Grupo de personas residentes en la misma vivienda familiar.  
Las diferencias entre hogar y familia son:  
- El hogar puede ser unipersonal, mientras que la familia tiene que constar, por lo menos, de dos miembros.  
- Los miembros de un hogar con varias personas no tienen necesariamente que estar emparentados, mientras que los miembros de una familia sí.

**Familia:**  
Grupo de personas (dos o más) que, residiendo en la misma vivienda, están vinculadas por lazos de parentesco, ya sean de sangre o políticos, e independientemente de su grado.

**Núcleo familiar:**  
Unidad jerárquica intermedia entre el habitante y la familia.  
Puede ser de cuatro tipos:  
· pareja sin hijos,  
· pareja con uno o más hijos,  
· padre con uno o más hijos,  
· y madre con uno o más hijos.  
Para formar parte del núcleo familiar de sus padres, los hijos deben estar solteros, no estar emparejados ni tener hijos.

## Censo de población y viviendas, 2011. Aragón.

Territorio: **Comarca de Sobrarbe**

### Estructura de los hogares.

Unidad: número y porcentaje de hogares.

	Total	%
<b>Total</b>	<b>3.005</b>	<b>100,0</b>
<b>Un adulto</b>	<b>832</b>	<b>27,7</b>
Una mujer de 16 a 64 años	165	5,5
Un hombre de 16 a 64 años	355	11,8
Una mujer de 65 o más años	121	4,0
Un hombre de 65 o más años	147	4,9
Una mujer adulta con uno o más menores	38	1,3
Un hombre adulto con uno o más menores	7	0,2
<b>Dos adultos</b>	<b>1.249</b>	<b>41,6</b>
Dos adultos de 16 a 64 años, sin menores	402	13,4
Uno al menos de 65 años o más, sin menores	425	14,1
Dos adultos y un menor	222	7,4
Dos adultos y dos menores	178	5,9
Dos adultos y tres o más menores	21	0,7
<b>Tres adultos</b>	<b>540</b>	<b>18,0</b>
Dos adultos de 35 años o más, uno de 16 a 34 años, sin menores	201	6,7
Dos adultos de 35 años o más, uno de 16 a 34 años y un menor	32	1,1
Dos adultos de 35 años o más, uno de 16 a 34 y dos o más menores	29	1,0
Otro hogar de tres adultos, con o sin menores	278	9,3
<b>Cuatro adultos</b>	<b>290</b>	<b>9,6</b>
Dos adultos de 35 años o más, dos de 16 a 34 años, sin menores	121	4,0
Dos adultos de 35 años o más, dos de 16 a 34 años y un menor	10	0,3
Dos adultos de 35 años o más, dos de 16 a 34 años y dos o más menores	2	0,1
Otro hogar de cuatro adultos, con o sin menores	157	5,2
<b>Cinco o más adultos</b>	<b>94</b>	<b>3,1</b>
Cinco o más adultos, con o sin menores	94	3,1

## Censo de población y viviendas, 2011. Aragón.

Territorio: **Comarca de Sobrarbe**

### Hogares según número de parados, ocupados y estudiantes.

Unidad: número y porcentaje de hogares.

	Total	%
<b>Hogares según parados</b>	<b>3.005</b>	<b>100,0</b>
Sin parados	2.291	76,2
Con un parado	606	20,2
Con dos parados o más	108	3,6
<b>Hogares según ocupados</b>	<b>3.005</b>	<b>100,0</b>
Sin ocupados	991	33,0
Con un ocupado	1.193	39,7
Con dos ocupados	670	22,3
Con tres ocupados	133	4,4
Con cuatro ocupados o más	18	0,6
<b>Hogares según estudiantes</b>	<b>3.005</b>	<b>100,0</b>
Sin estudiantes	2.125	70,7
Con un estudiante	539	17,9
Con dos estudiantes	286	9,5
Con tres estudiantes	54	1,8
Con cuatro estudiantes o más	3	0,1

**Estudiante:** Se considera estudiante a los menores de 16 años que acuden a un centro escolar y los mayores de 16 años que están matriculados en algún estudio y no se encuentran ocupados, parados, jubilados o con invalidez laboral permanente.

### Hogares según nacionalidad de sus miembros.

Unidad: número y porcentaje de hogares.

	Total	%
<b>Total</b>	<b>3.005</b>	<b>100,0</b>
Todos los miembros españoles	2.507	83,4
Todos los miembros extranjeros	372	12,4
Hogar con españoles y extranjeros	126	4,2

**Censo de población y viviendas, 2011. Aragón.**Territorio: **Comarca de Sobrarbe****Población residente en viviendas principales · NÚCLEOS FAMILIARES**

Incluye a las personas que residen y/o están empadronadas en viviendas principales.

**Núcleos familiares según tipo.**

Unidad: número y porcentaje de núcleos.

	Total	%
<b>Total</b>	<b>2.201</b>	<b>100,0</b>
<b>Parejas con hijos</b>	<b>1.097</b>	<b>49,8</b>
De derecho	994	45,2
De hecho	103	4,7
<b>Parejas sin hijos</b>	<b>779</b>	<b>35,4</b>
De derecho	631	28,7
De hecho	148	6,7
<b>Padre con hijos</b>	<b>102</b>	<b>4,7</b>
<b>Madre con hijos</b>	<b>223</b>	<b>10,1</b>

**Núcleo familiar:**

Unidad jerárquica intermedia entre el habitante y la familia.

Puede ser de cuatro tipos:

- pareja sin hijos,
- pareja con uno o más hijos,
- padre con uno o más hijos,
- y madre con uno o más hijos.

Para formar parte del núcleo familiar de sus padres, los hijos deben estar solteros, no estar emparejados ni tener hijos.

**Familia numerosa:**

Un núcleo familiar es familia numerosa si la pareja, o el padre o madre en los núcleos monoparentales, convive con 3 o más hijos comunes o exclusivos con las siguientes características: solteros y menores de 21 años o solteros, con edades de 21 a 25 años y que cursan estudios de FPII, FP superior, Diplomatura, Licenciatura, Arquitectura, Ingeniería, Doctorado, Postgrado o equivalentes.

**Núcleos familiares según edad de los hijos.**

Unidad: número y porcentaje de núcleos.

	Total	%
Con hijos de 0 a 4 años	289	13,1
Con hijos de 5 a 9 años	247	11,2
Con hijos de 10 a 14 años	270	12,3
Con hijos de 15 a 19 años	200	9,1
Con hijos de 20 a 24 años	267	12,1
Con hijos de 25 a 29 años	124	5,6
Con hijos de más de 30 años	405	18,4

Los porcentajes están calculados sobre el total de núcleos. No suman 100 porque en un núcleo familiar puede haber hijos de diversas edades.

**Núcleos familiares según número de hijos e indicador de familia numerosa.**

Unidad: número y porcentaje de núcleos.

	Total núcleos familiares		Familias numerosas		Familias no numerosas	
	Nº	%	Nº	%	Nº	%
<b>Total</b>	<b>2.201</b>	<b>100,0</b>	<b>54</b>	<b>100,0</b>	<b>2.147</b>	<b>100,0</b>
Ningún hijo	779	35,4	-	-	779	36,3
1 hijo/a	862	39,1	-	-	862	40,1
2 hijos/as	466	21,2	-	-	466	21,7
3 hijos/as	87	4,0	49	91,0	38	1,8
4 hijos/as	8	0,3	5	9,0	3	0,1
5 y más hijos/as	0	0,0	0	0,0	0	0,0



**Censo de población y viviendas, 2011. Aragón.**Territorio: **Comarca de Sobrarbe****Diferencia de edad en la pareja.**

Unidad: número y porcentaje de parejas.

	Total	%
<b>Total parejas</b>	<b>1.875</b>	<b>100,0</b>
<b>Misma edad</b>	<b>176</b>	<b>9,4</b>
<b>Hombre mayor que su pareja</b>	<b>1.393</b>	<b>74,3</b>
De 1 a 4 años mayor	743	39,6
De 5 a 9 años mayor	433	23,1
10 ó más años mayor	217	11,6
<b>Mujer mayor que su pareja</b>	<b>307</b>	<b>16,4</b>
De 1 a 4 años mayor	219	11,7
De 5 a 9 años mayor	67	3,6
10 ó más años mayor	21	1,1

**Situación de la pareja en relación con la actividad.**

Unidad: número y porcentaje de parejas.

	Total	%
<b>Total parejas</b>	<b>1.875</b>	<b>100,0</b>
Ambos ocupados	647	34,5
Ambos parados	40	2,1
Ambos inactivos	345	18,4
Hombre ocupado y mujer parada	198	10,6
Hombre ocupado y mujer inactiva	25	1,3
Hombre parado y mujer ocupada	80	4,3
Hombre parado y mujer inactiva	10	0,5
Hombre inactivo y mujer ocupada	144	7,7
Hombre inactivo y mujer parada	37	2,0
Un ocupado y un parado (parejas mismo sexo)	0	0,0
Un ocupado y un inactivo (parejas mismo sexo)	0	0,0
Un parado y un inactivo (parejas mismo sexo)	0	0,0
Otra situación	350	18,7

**Censo de población y viviendas, 2011. Aragón.**Territorio: **Comarca de Sobrarbe****Situación de la pareja en relación con la profesión.**

Unidad: número y porcentaje de parejas.

	Total	%
<b>Total parejas con ambos miembros ocupados</b>	<b>647</b>	<b>100,0</b>
Ambos trabajadores por cuenta propia	110	17,0
Ambos trabajadores por cuenta ajena	318	49,1
Hombre por cuenta propia y mujer por cuenta ajena	151	23,3
Hombre por cuenta ajena y mujer por cuenta propia	59	9,1
Un trabajador por cuenta propia y uno por cuenta ajena (parejas mismo sexo)	0	0,0
Otra situación	9	1,4

**Comparativa de los niveles de estudio en la pareja.**

Unidad: número y porcentaje de parejas.

	Total	%
<b>Total parejas</b>	<b>1.875</b>	<b>100,0</b>
<b>Mismo nivel de estudios</b>	<b>1.198</b>	<b>63,9</b>
<b>Hombre con mayor nivel que su pareja</b>	<b>190</b>	<b>10,1</b>
Un grado de diferencia	170	9,1
Dos ó más grados de diferencia	20	1,1
<b>Mujer con mayor nivel que su pareja</b>	<b>486</b>	<b>25,9</b>
Un grado de diferencia	422	22,5
Dos ó más grados de diferencia	64	3,4
<b>Otra situación</b>	<b>1</b>	<b>0,1</b>

Clasificación del nivel de estudios (grados), con los siguientes valores:

**Analfabetos o sin estudios:** se considera que una persona es analfabeta cuando no sabe leer o escribir en ningún idioma y sin estudios: personas que saben leer y escribir pero fueron menos de 5 años a la escuela.

**Primer grado:** personas que fueron a la escuela 5 años o más sin completar EGB, ESO o Bachiller Elemental.

**Segundo grado:** ESO, EGB, Bachiller Elemental, o tiene el Certificado de Escolaridad o de Estudios Primarios. Bachiller (LOE, LOGSE), BUP, Bachiller superior, COU, PREU, FP grado medio, FP I, Oficialía industrial o equivalente, Grado Medio de Música Danza, Certificados de Escuelas Oficiales de Idiomas, FP grado superior, FP II, Maestría industrial o equivalente.

**Tercer grado:** Diplomatura, Arquitectura o Ingeniería Técnica, Grado Universitario, Licenciatura, Arquitectura, Ingeniería, Máster oficial universitario, Especialidades médicas, Doctorado.

**Censo de población y viviendas, 2011. Aragón.**Territorio: **Comarca de Sobrarbe****Edificios****Edificios según tipo.**

Unidad: número y porcentaje de edificios.

	Total	%
<b>Total</b>	<b>4.037</b>	<b>100</b>
Destinado principal o exclusivamente a viviendas	3.973	98,4
Destinado a otros fines	64	1,6

**Estado de los edificios destinados principal o exclusivamente a viviendas.**

Unidad: número y porcentaje de edificios.

	Total	%
<b>Total</b>	<b>3.973</b>	<b>100</b>
Ruinoso	30	0,8
Malo	83	2,1
Deficiente	286	7,2
Bueno	3.574	90,0

**Edificios destinados principal o exclusivamente a viviendas según instalaciones del edificio.**

Unidad: número y porcentaje de edificios.

	Total	%
Accesibilidad	316	8,0
Evacuación de aguas residuales	3.929	98,9
Agua caliente central	1.627	41,0
Gas en el edificio	409	10,3
Garaje	954	24,0
Tendido telefónico	3.512	88,4
Ascensor	79	2,0

**Edificio:** Construcción permanente, separada e independiente, concebida para ser utilizada como vivienda o para servir a fines agrarios, industriales, para la prestación de servicios o, en general, para desarrollar cualquier actividad (administrativa, comercial, industrial, cultural...).

**Antigüedad de los edificios destinados principal o exclusivamente a viviendas.**

Unidad: número y porcentaje de edificios.

	Total	%
<b>Total</b>	<b>3.973</b>	<b>100</b>
Antes 1900	1.883	47,4
1900 a 1920	52	1,3
1921 a 1940	89	2,2
1941 a 1950	129	3,2
1951 a 1960	110	2,8
1961 a 1970	185	4,7
1971 a 1980	219	5,5
1981 a 1990	327	8,2
1991 a 2001	504	12,7
2002 a 2011	475	12,0
2002	28	0,7
2003	27	0,7
2004	43	1,1
2005	127	3,2
2006	63	1,6
2007	70	1,8
2008	28	0,7
2009	48	1,2
2010	16	0,4
2011	25	0,6

## Censo de población y viviendas, 2011. Aragón.

Territorio: **Comarca de Sobrarbe**

### Viviendas

#### Tipo de viviendas.

Unidad: número y porcentaje de viviendas.

	Total	%
<b>Total</b>	<b>6.461</b>	<b>100,0</b>
Principales	3.005	46,5
Convencionales	3.005	46,5
Alojamientos	0	0,0
No principales	3.456	53,5
Secundarias	2.950	45,6
Vacías	506	7,8

**Vivienda:** Recinto estructuralmente separado e independiente que, por la forma en que fue construido, reconstruido, transformado o adaptado, está concebido para ser habitado por personas o, aunque no fuese así, constituye la residencia habitual de alguien en el momento censal. Como excepción, no se consideran viviendas los recintos que, a pesar de estar concebidos inicialmente para habitación humana, en el momento censal están dedicados totalmente a otros fines (por ejemplo, los que estén siendo usados exclusivamente como locales tales como una consulta médica o un despacho de abogados).

#### Tamaño de las viviendas principales.

Unidad: número y porcentaje de viviendas.

	Total	%
<b>Total</b>	<b>3.005</b>	<b>100,0</b>
1 habitación	9	0,3
2 habitaciones	150	5,0
3 habitaciones	425	14,1
4 habitaciones	427	14,2
5 habitaciones	653	21,7
6 habitaciones	627	20,9
7 habitaciones o más	715	23,8

#### Superficie útil de las viviendas principales.

Unidad: número y porcentaje de viviendas.

	Total	%
<b>Total</b>	<b>3.005</b>	<b>100,0</b>
Hasta 45 m <sup>2</sup>	55	1,8
De 46 a 60 m <sup>2</sup>	339	11,3
De 61 a 75 m <sup>2</sup>	361	12,0
De 76 a 90 m <sup>2</sup>	627	20,8
De 91 a 105 m <sup>2</sup>	421	14,0
De 106 a 120 m <sup>2</sup>	415	13,8
De 121 a 150 m <sup>2</sup>	281	9,3
Más de 150 m <sup>2</sup>	505	16,8

#### Régimen de tenencia de la vivienda principal.

Unidad: número y porcentaje de viviendas.

	Total	%
<b>Total</b>	<b>3.005</b>	<b>100,0</b>
En propiedad	2.239	74,5
Por compra, totalmente pagada	746	24,8
Por compra, con pagos pendientes	623	20,7
Por herencia o donación	870	29,0
En alquiler	478	15,9
Cedida gratis o a bajo precio	94	3,1
Otra forma	194	6,5

**Censo de población y viviendas, 2011. Aragón.**Territorio: **Comarca de Sobrarbe****Equipamientos de las viviendas principales.**

Unidad: número y porcentaje de viviendas.

	Total	%
Calefacción	2.439	81,2
Agua corriente	3.004	99,9
Agua caliente central	1.286	42,8
Evacuación de aguas residuales	2.785	92,7
Cuarto de aseo con inodoro	2.997	99,7
Disponibilidad de ducha o bañera	2.988	99,4
Tendido telefónico	2.686	89,4
Acceso a internet	1.461	48,6

**Antigüedad de las viviendas según tipología.**

Unidad: número de viviendas.

	Vivienda principal	Vivienda Secundaria	Vivienda vacía
<b>Total</b>	<b>3.005</b>	<b>2.950</b>	<b>506</b>
Antes 1900	1.046	780	173
1900 a 1920	29	8	10
1921 a 1940	64	47	10
1941 a 1950	126	115	19
1951 a 1960	129	48	7
1961 a 1970	148	176	12
1971 a 1980	288	143	41
1981 a 1990	361	312	12
1991 a 2001	347	445	65
2002	15	59	1
2003	22	21	11
2004	18	36	6
2005	30	181	15
2006	57	124	47
2007	24	184	2
2008	17	28	1
2009	35	94	51
2010	22	40	8
2011	14	69	5
No consta	212	38	10