

## Censo de población y viviendas, 2011. Aragón.

Territorio: **Comarca de La Jacetania**

**Objetivo:** Determinar el número de habitantes, viviendas y edificios, así como ciertas características de los mismos.

**Variables estudiadas:**

*Características de las personas:* Aspectos demográficos (lugar de residencia, lugar de empadronamiento, edad, sexo, nacionalidad, estado civil...), modalidades lingüísticas, estudios, situación laboral, composición del hogar, formas de convivencia, características de los hogares y de los núcleos familiares, migraciones, fecundidad, actividades no remuneradas y movilidad.

*Características de las viviendas:* tipo de vivienda, régimen de tenencia, superficie, número de habitaciones, equipamiento y antigüedad.

*Características los edificios:* tipo de edificio, estado del edificio, año de construcción e instalaciones del edificio.

**Nivel de desagregación territorial:** Comunidad autónoma, provincias, comarcas y municipios de más de 10.000 habitantes.

**Frecuencia:** Decenal.

**Palabras clave:** Dato estadístico, población residente, población empadronada, residentes en colectivos, edad, sexo, nacionalidad, situación de residencia, estado civil, relaciones de parentesco, lugar de nacimiento, variables migratorias, estudios en curso, nivel educativo, relación con la actividad económica, rama de actividad, ocupación, situación profesional, fecundidad a lo largo de la vida, movilidad, instalaciones, régimen de tenencia, superficie útil, número de habitaciones.

---

Fuente: Explotación del fichero censal de microdatos del Censo de población y viviendas 2011. INE.

Fecha de la última actualización: enero de 2015.

---

## **Censo de población y viviendas, 2011. Aragón.**

Territorio: **Comarca de La Jacetania**

Página / Contenido:

### **INTRODUCCIÓN**

- 3 Mapa
- 4 Notas metodológicas
- 6 Marco muestral

### **TABLAS ESTADÍSTICAS**

#### **POBLACIÓN**

- 7 Población empadronada
- 10 Población residente en establecimientos colectivos
- 13 Población residente en viviendas principales
  - 13 Características demográficas
  - 16 Modalidades lingüísticas
  - 17 Formación
  - 20 Actividad laboral, empleo y actividades no remuneradas
  - 25 Fecundidad
  - 26 Segunda vivienda
  - 28 Formas de convivencia
  - 29 Hogares
  - 32 Núcleos familiares

#### **EDIFICIOS Y VIVIENDAS**

- 35 Edificios
- 36 Viviendas

## Censo de población y viviendas, 2011. Aragón.

Territorio: **Comarca de La Jacetania**

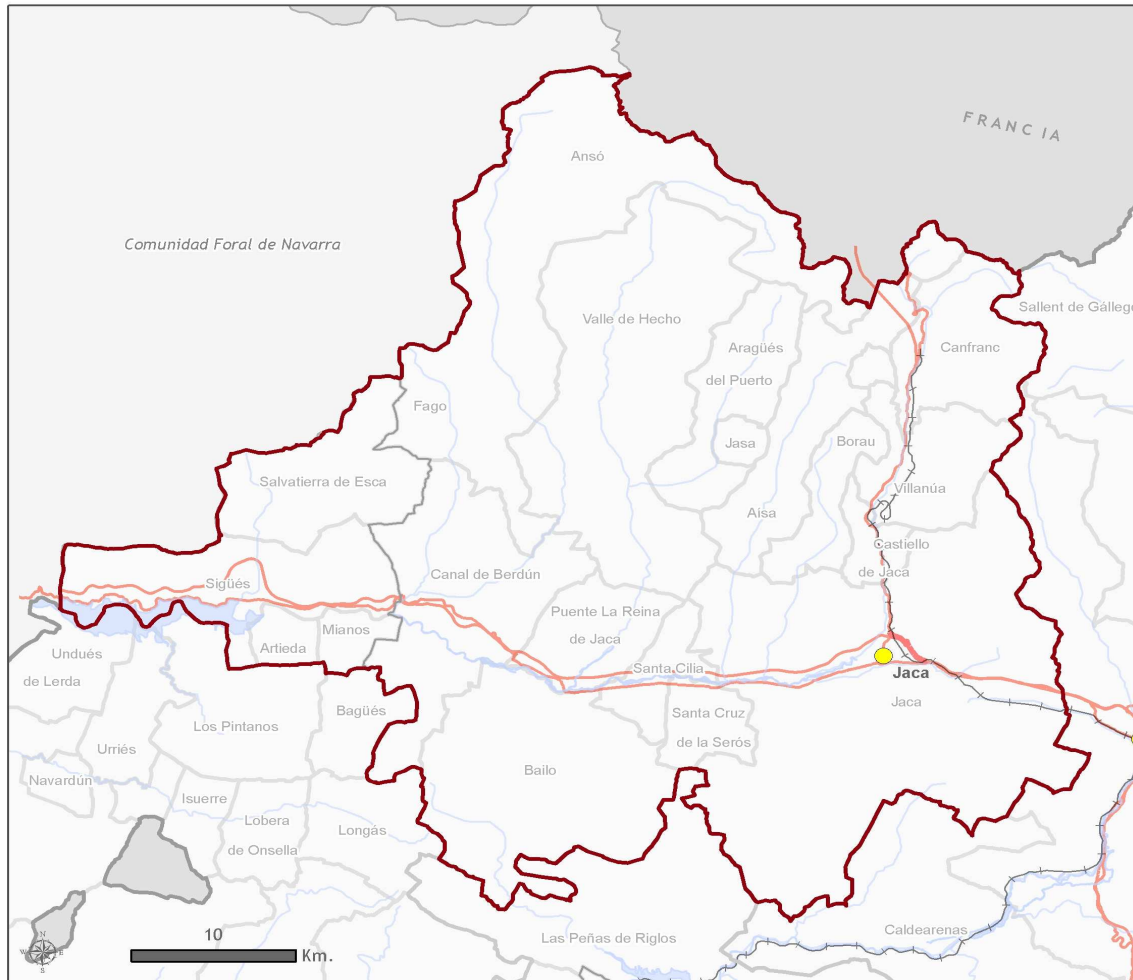


**GOBIERNO DE ARAGON**  
Instituto Aragonés de Estadística

Comarca  
**La Jacetania**



Centro de Información  
Territorial de Aragón



Leyenda		Observaciones:
	Límite autonómico	Autopistas y autovías
	Límite provincial	Nacionales
	Límite comarcal	Red de Ferrocarril
	Límite municipal	Ríos
	Capital de comarca	Embalses

<b>Código:</b>	01
<b>Número de municipios:</b>	20
<b>Superficie:</b>	1.857,70 km <sup>2</sup>
<b>Capital:</b>	Jaca
<b>Creación:</b>	Ley 9/2002, BOA 08-05-02



## Censo de población y viviendas, 2011. Aragón.

Territorio: **Comarca de La Jacetania**

### NOTAS METODOLÓGICAS

Los Censos de Población y Viviendas se constituyen como pieza fundamental para el conocimiento de la realidad sociodemográfica de todo país y región. Es una operación estadística de gran envergadura que realiza el Instituto Nacional de Estadística de forma periódica cada diez años y cuyo objetivo principal es determinar el número de habitantes, viviendas y edificios, así como ciertas características de los mismos. Gracias a los Censos se obtiene una información estadística de indudable valor para la elaboración y evaluación de las políticas demográficas, sanitarias, educativas, asistenciales, etc.

El Censo de Población y Viviendas se diferencia de los anteriores en que se ha realizado una gran encuesta por muestreo en lugar de un censo al uso. El ámbito geográfico en Aragón comprende las unidades estadísticas que están ubicadas en las tres provincias.

La distribución de la muestra de personas y viviendas depende del tamaño del municipio, fijando unos criterios de precisión para las estimaciones, de forma que las fracciones de muestreo varían desde las aplicadas a los municipios de menor tamaño que son investigados exhaustivamente hasta las de los municipios de mayor tamaño a los que corresponden las menores fracciones de muestreo.

La muestra se selecciona en cada municipio, dentro de cada grupo de viviendas, con igual probabilidad. La muestra correspondiente a los inmuebles del fichero precensal, se selecciona mediante muestreo sistemático con arranque aleatorio. La muestra correspondiente al conjunto de inmuebles que son alta en el recorrido exhaustivo se selecciona utilizando el procedimiento de Bernouilli que asigna igual probabilidad a las unidades de muestreo.

Por las características del Censo, se obtiene una menor respuesta relativa de los colectivos más difíciles de encontrar en un domicilio estable. Así, por ejemplo, la muestra de personas de edad avanzada está sobrerrepresentada en la muestra; las personas de nacionalidad española también responden en mayor proporción que los extranjeros, etc. La aplicación de técnicas de calibrado ha solucionado, en buena parte, este problema, aunque hay que tomar con relativa prudencia algunos cruces de variables dado que se ven muy afectados por el tamaño muestral.

El hecho de que los datos censales se obtengan mediante la explotación de una muestra de viviendas, supone que éstos vienen afectados de un error de muestreo, que va a depender no solo del tamaño de la muestra sino también de la característica que se va a estimar.

*Para más información:*

> [Instituto Aragonés de Estadística / Demografía y Población / Cifras de población y Censos demográficos / Censos de población](#)

> [INE / INEbase / Demografía y población / Cifras de población y censos demográficos / Censos de Población y Viviendas 2011](#)

## Censo de población y viviendas, 2011. Aragón.

Territorio: **Comarca de La Jacetania**

---

### Marco de referencia

La fecha de referencia de este Censo es el 1 de noviembre de 2011.

El Censo de Población y Viviendas 2011 es planteado por el INE como una operación que combina:

- Un fichero precensal realizado a partir de un aprovechamiento máximo de los registros administrativos disponibles, tomando al Padrón como elemento básico de su estructura.
- Un trabajo de campo que incluye dos grandes operaciones:
  - Un Censo de Edificios exhaustivo que permita la georreferenciación de todos los edificios.
  - Una gran encuesta por muestreo, dirigida a un porcentaje relativamente alto de la población para conocer las características de las personas y las viviendas.

### El fichero precensal

Se obtiene a partir del Padrón y de la información estadística y de fuentes administrativas (Movimiento Natural de la Población, Seguridad Social, Agencia Tributaria); permitirá disponer de información suficiente para realizar el recuento de la población y el análisis de su estructura.

### La encuesta de población

Tiene un doble objetivo. En primer lugar proporcionará las características censales de la población para aquellas variables para las que no se disponga de información suficiente en el fichero precensal. En segundo lugar sus datos permitirán cerrar el recuento de la población.

### El censo de edificios

Tiene también varios objetivos: El primero de ellos es asegurar la exhaustividad de la relación de edificios derivados del fichero precensal. Para ello se ha realizado un recorrido completo allí donde ha sido necesario. En dicho recorrido se han recogido las variables de los edificios cuando no se disponía de información previa sobre ellos, se han enumerado todas las viviendas y locales y se ha completado la georreferenciación de los edificios.

## Difusión

### Tablas predefinidas

El Instituto Aragonés de Estadística difunde una colección de fichas para los distintos territorios (comunidad autónoma, provincias, comarcas y municipios de 10.000 y más habitantes). Cada ficha contiene tablas estadísticas con información sobre las características de sus habitantes, las viviendas y edificios.

### Sistemas avanzados de consulta

Si no encuentra la información que necesita en las tablas predefinidas, el usuario podrá realizar su consulta mediante:

[iaest.sociodemografia@aragon.es](mailto:iaest.sociodemografia@aragon.es)

## Censo de población y viviendas, 2011. Aragón.

Territorio: **Comarca de La Jacetania**

### Marco muestral

La operación del Censo de Población y viviendas, 2011. Aragón, se ha realizado a partir de la explotación del fichero de microdatos facilitado al Instituto Aragonés de Estadística (IAEST) por el Instituto Nacional de Estadística (INE), según el Convenio de Colaboración existente entre el INE y el Gobierno de Aragón a través del IAEST.

En la tabla del marco muestral, se indica la distribución de la población en el fichero de microdatos de los residentes en viviendas principales y colectivas, según el grupo de edad, y que han sido entrevistados o han cumplimentado el cuestionario por las distintas vías que el INE dispuso.

### Distribución de la muestra y de la población por grandes grupos de edad en la comarca de La Jacetania.

Unidad: número de personas.

	Tamaño de la muestra		Población censal	
	Residentes en colectivos	Residentes en viviendas principales	Residentes en colectivos	Residentes en viviendas principales
<b>Total</b>	<b>153</b>	<b>3.065</b>	<b>683</b>	<b>17.884</b>
Menor de 16 años	1	415	1	2.696
De 16 a 25 años	18	266	186	1.558
De 26 a 45 años	36	722	196	5.351
De 46 a 64 años	19	845	71	4.631
De 65 a 84 años	50	699	131	2.984
85 y más años	29	118	98	664

Debido a la metodología empleada para el cálculo de las cifras de población censal, los resultados incluyen cifras con decimales que en las tablas publicadas no se muestran; por este motivo se pueden encontrar discrepancias entre las diferentes desagregaciones que se ofrecen (territorial, por edad, etc.) y su correspondiente total.

Las personas residentes en colectivos respondieron a un cuestionario más abreviado. La población residente empadronada en un municipio se ha calculado a partir de la población residente en dicho municipio en viviendas principales más los que residen y están empadronados en los centros colectivos.

## Censo de población y viviendas, 2011. Aragón.

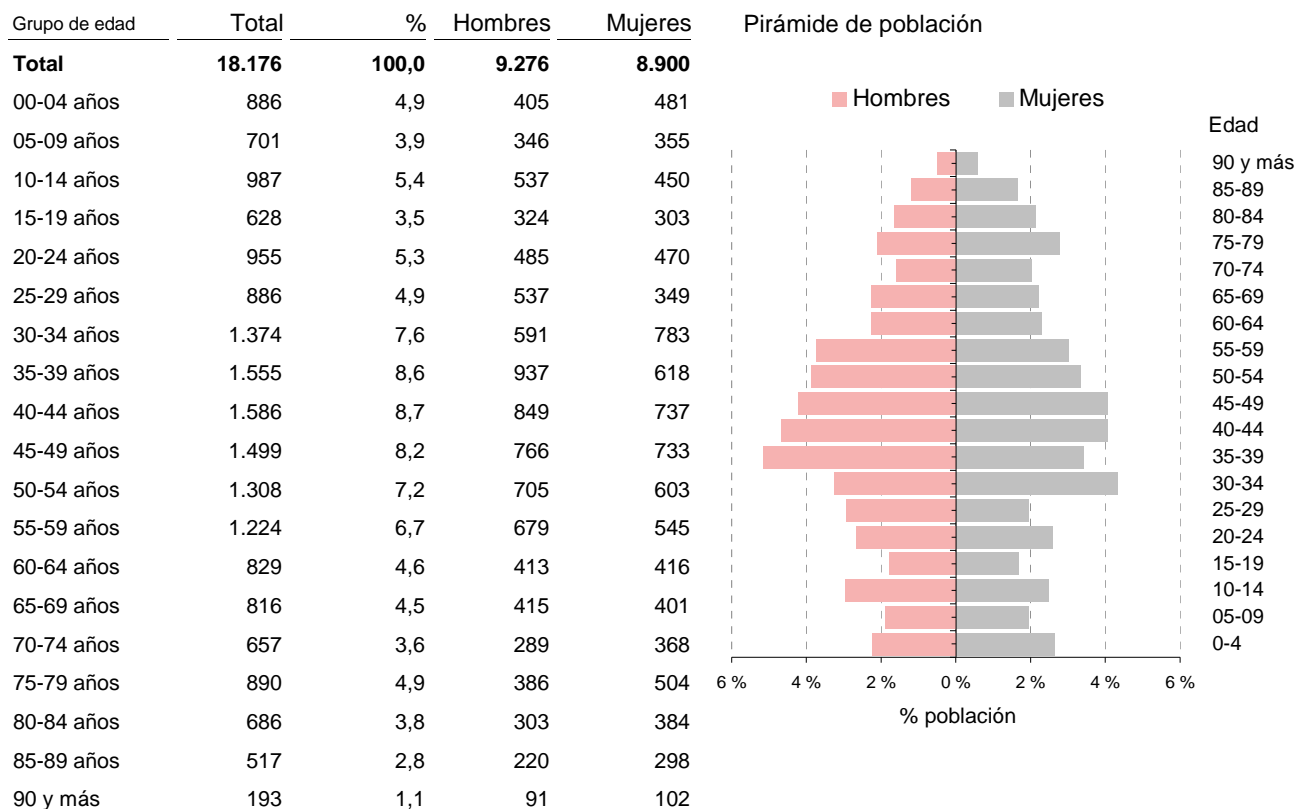
Territorio: **Comarca de La Jacetania**

### Población empadronada

Incluye la población empadronada en viviendas principales y los empadronados en viviendas colectivas.

#### Población total empadronada por grupos quinquenales de edad y sexo.

Unidad: número y porcentaje de personas.



#### Población total empadronada por grandes grupos de edad, sexo y nacionalidad.

Unidad: número y porcentaje de personas.

	Ambos sexos				Hombres		Mujeres	
	Total	Españoles	% extranjeros		Españoles	Extranjeros	Españolas	Extranjeras
			Extranjeros	s/pobl.total				
<b>Total</b>	<b>18.176</b>	<b>16.757</b>	<b>1.419</b>	<b>7,8</b>	<b>8.566</b>	<b>710</b>	<b>8.191</b>	<b>710</b>
Menor de 16	2.697	2.402	295	10,9	1.156	213	1.246	82
16 a 25 años	1.611	1.539	72	4,5	809	13	730	60
26 a 45 años	5.461	4.629	832	15,2	2.530	424	2.099	408
46 a 64 años	4.647	4.550	97	2,1	2.420	8	2.130	89
65 a 84 años	3.049	2.972	78	2,6	1.341	52	1.630	26
85 y más	710	665	45	6,3	311	0	355	45

## Censo de población y viviendas, 2011. Aragón.

Territorio: **Comarca de La Jacetania**

### Población total empadronada de 16 y más años por estado civil y sexo.

Unidad: número y porcentaje de personas.

	Ambos sexos		Hombres		Mujeres	
	Nº	%	Nº	%	Nº	%
<b>Total</b>	<b>15.479</b>	<b>100,0</b>	<b>7.907</b>	<b>100,0</b>	<b>7.572</b>	<b>100,0</b>
Solteros	5.468	35,3	3.246	41,1	2.222	29,3
Casados	7.765	50,2	3.932	49,7	3.833	50,6
Viudos	1.289	8,3	206	2,6	1.083	14,3
Separados	316	2,0	124	1,6	192	2,5
Divorciados	641	4,1	398	5,0	243	3,2

### Población total empadronada por tipo de vivienda en la que están empadronados y sexo.

Unidad: número y porcentaje de personas.

	Ambos sexos		Hombres		Mujeres	
	Nº	%	Nº	%	Nº	%
<b>Total</b>	<b>18.176</b>	<b>100,0</b>	<b>9.276</b>	<b>100,0</b>	<b>8.900</b>	<b>100,0</b>
<b>Viviendas principales</b>	<b>17.884</b>	<b>98,4</b>	<b>9.080</b>	<b>97,9</b>	<b>8.804</b>	<b>98,9</b>
Convencionales	17.871	98,3	9.075	97,8	8.796	98,8
Alojamientos	13	0,1	4	0,0	9	0,1
<b>Viviendas colectivas</b>	<b>293</b>	<b>1,6</b>	<b>197</b>	<b>2,1</b>	<b>96</b>	<b>1,1</b>
Hotel, pensión, albergue	24	0,1	14	0,1	11	0,1
Residencia de trabajadores	0	0,0	0	0,0	0	0,0
Hospital de larga estancia	0	0,0	0	0,0	0	0,0
Asilo o residencia de ancianos	92	0,5	44	0,5	48	0,5
Instituciones para personas con discapacidad	4	0,0	0	0,0	4	0,0
Otra institución de asistencia social a la infancia juventud	0	0,0	0	0,0	0	0,0
Institución religiosa	19	0,1	0	0,0	19	0,2
Instituciones militares	153	0,8	139	1,5	13	0,2
Otro tipo	0	0,0	0	0,0	0	0,0

La población se clasifica por el lugar en que están empadronados, sin tener en cuenta su vivienda de residencia habitual (principal o colectiva).



## Censo de población y viviendas, 2011. Aragón.

Territorio: **Comarca de La Jacetania**

### Población total empadronada de 25 y más años por nivel máximo de estudios alcanzado y sexo.

Unidad: número y porcentaje de personas.

	Ambos sexos		Hombres		Mujeres	
	Nº	%	Nº	%	Nº	%
<b>Total</b>	<b>14.020</b>	<b>100</b>	<b>7.179</b>	<b>100</b>	<b>6.841</b>	<b>100</b>
Analfabetos	105	0,8	37	0,5	68	1,0
Sin estudios	2.868	20,5	1.297	18,1	1.572	23,0
ESO, EGB, Bachillerato Ele.	3.956	28,2	2.124	29,6	1.832	26,8
Bachillerato Superior	2.084	14,9	1.054	14,7	1.030	15,1
FP Grado Medio	1.013	7,2	551	7,7	462	6,8
FP Grado Superior	926	6,6	529	7,4	397	5,8
Diplomatura	1.307	9,3	601	8,4	706	10,3
Licenciatura y Grado	1.229	8,8	608	8,5	620	9,1
Doctorado y Máster	532	3,8	378	5,3	154	2,3

Clasificación del nivel de estudios se consideran:

**Analfabetos:** Personas que no saben leer o escribir en ningún idioma.

**Sin estudios:** Personas que saben leer y escribir pero fueron menos de 5 años a la escuela.

### Población total empadronada de 16 y más años por relación con la actividad y sexo.

Unidad: número y porcentaje de personas.

	Ambos sexos		Hombres		Mujeres	
	Nº	%	Nº	%	Nº	%
<b>Total</b>	<b>15.479</b>	<b>100</b>	<b>7.907</b>	<b>100</b>	<b>7.572</b>	<b>100</b>
<b>Activos</b>	<b>9.795</b>	<b>63,3</b>	<b>5.402</b>	<b>68,3</b>	<b>4.394</b>	<b>58,0</b>
Ocupado	7.813	50,5	4.489	56,8	3.324	43,9
Parado que ha trabajado antes	1.780	11,5	792	10,0	988	13,0
Parado buscando su primer empleo	203	1,3	120	1,5	82	1,1
<b>Inactivos</b>	<b>5.684</b>	<b>36,7</b>	<b>2.505</b>	<b>31,7</b>	<b>3.179</b>	<b>42,0</b>
Persona con invalidez laboral permanente	116	0,8	91	1,2	25	0,3
Jubilado, prejubilado, pensionista o rentista	3.808	24,6	1.857	23,5	1.950	25,8
Estudiante y otra situación	1.760	11,4	556	7,0	1.203	15,9

## Censo de población y viviendas, 2011. Aragón.

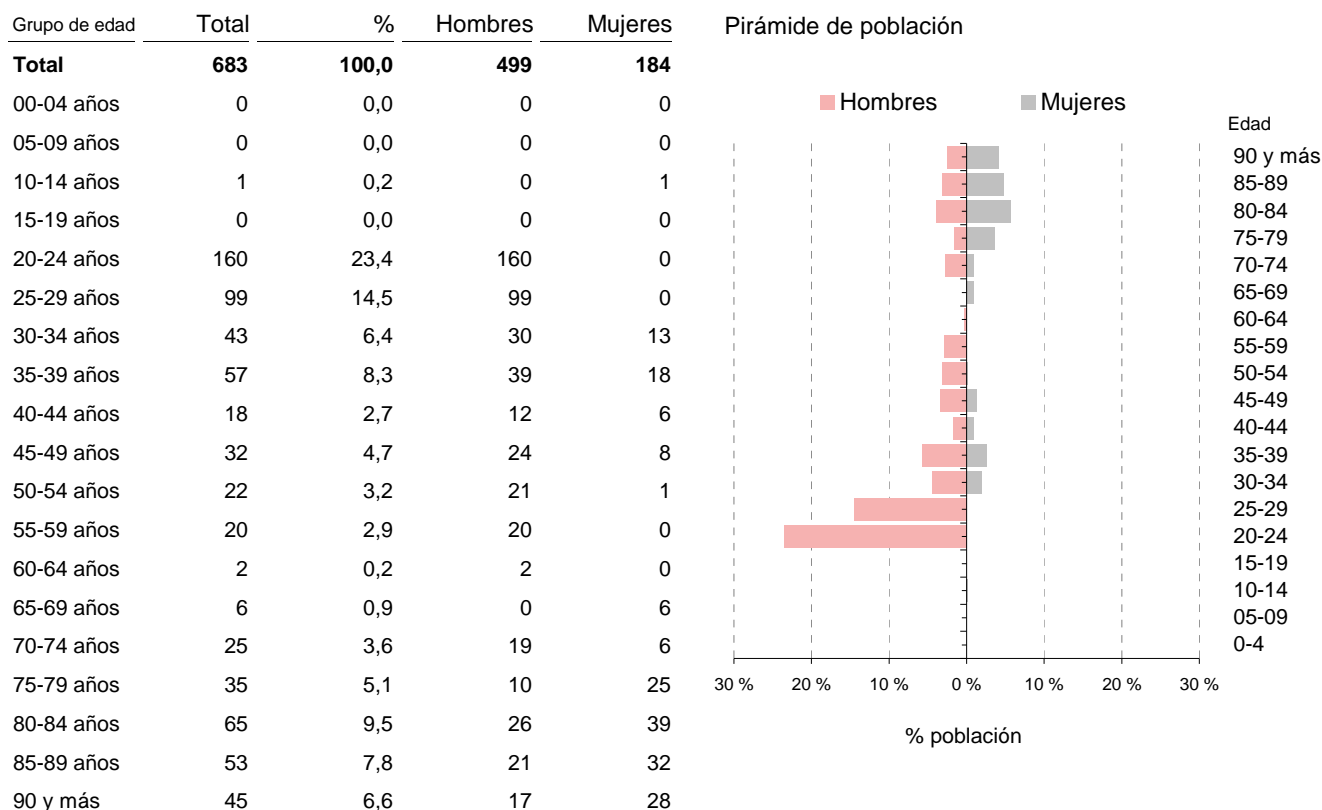
Territorio: **Comarca de La Jacetania**

### Población residente en establecimientos colectivos

Incluye la población residente en colectivos, independientemente de su lugar de empadronamiento.

#### Población residente en colectivos por grupos quinquenales de edad y sexo.

Unidad: número y porcentaje de personas.



#### Población residente en colectivos por grandes grupos de edad, sexo y nacionalidad.

Unidad: número y porcentaje de personas.

	Ambos sexos		% extranjeros		Hombres		Mujeres	
	Total	Espanoles	Extranjeros	s/pobl.total	Espanoles	Extranjeros	Espanolas	Extranjeras
<b>Total</b>	<b>683</b>	<b>665</b>	<b>18</b>	<b>2,7</b>	<b>486</b>	<b>13</b>	<b>179</b>	<b>5</b>
Menor de 16	1	1	0	0,0	0	0	1	0
16 a 25 años	186	173	13	7,2	173	13	0	0
26 a 45 años	196	195	1	0,5	158	0	37	1
46 a 64 años	71	67	4	5,6	62	0	5	4
65 a 84 años	131	131	0	0,0	55	0	76	0
85 y más	98	98	0	0,0	38	0	60	0

## Censo de población y viviendas, 2011. Aragón.

Territorio: **Comarca de La Jacetania**

### Población residente en colectivos de 16 y más años por estado civil y sexo.

Unidad: número y porcentaje de personas.

	Ambos sexos		Hombres		Mujeres	
	Nº	%	Nº	%	Nº	%
<b>Total</b>	<b>682</b>	<b>100,0</b>	<b>499</b>	<b>100,0</b>	<b>183</b>	<b>100,0</b>
Solteros	435	63,8	358	71,8	77	42,1
Casados	139	20,4	94	18,7	45	24,8
Viudos	70	10,2	13	2,5	57	31,2
Separados	13	1,9	13	2,6	0	0,0
Divorciados	25	3,7	22	4,4	4	2,0

### Población residente en colectivos por situación de empadronamiento y sexo.

Unidad: número y porcentaje de personas.

	Ambos sexos		Hombres		Mujeres	
	Nº	%	Nº	%	Nº	%
<b>Residentes en colectivos*</b>	<b>683</b>	<b>100,0</b>	<b>499</b>	<b>100,0</b>	<b>184</b>	<b>100,0</b>
Empadronados en el colectivo	293	42,8	197	39,4	96	52,2
Empadronados en viviendas principales	391	57,2	303	60,6	88	47,9

\* Se tienen en cuenta las personas que residen en viviendas colectivas estando empadronadas en ella o en una vivienda principal.

## Censo de población y viviendas, 2011. Aragón.

Territorio: **Comarca de La Jacetania**

### Población residente en colectivos de 25 y más años por nivel máximo de estudios alcanzado y sexo.

Unidad: número y porcentaje de personas.

	Ambos sexos		Hombres		Mujeres	
	Nº	%	Nº	%	Nº	%
<b>Total</b>	<b>522</b>	<b>100,0</b>	<b>339</b>	<b>100,0</b>	<b>183</b>	<b>100,0</b>
Analfabetos o sin estudios	57	10,8	20	5,9	37	20,0
Primer grado	128	24,6	67	19,7	61	33,6
Segundo grado	249	47,6	175	51,6	74	40,2
Tercer grado	89	17,0	77	22,8	11	6,2

### Población residente en colectivos de 16 y más años por relación con la actividad y sexo.

Unidad: número y porcentaje de personas.

	Ambos sexos		Hombres		Mujeres	
	Nº	%	Nº	%	Nº	%
<b>Total</b>	<b>682</b>	<b>100,0</b>	<b>499</b>	<b>100,0</b>	<b>183</b>	<b>100,0</b>
Ocupados	409	60,0	372	74,5	37	20,4
Parados	1	0,2	0	0,0	1	0,6
Persona con invalidez laboral permanente	0	0,0	0	0,0	0	0,0
Jubilado, prejubilado, pensionista o rentista	272	39,8	127	25,5	145	79,0
Otra situación	0	0,0	0	0,0	0	0,0

Clasificación del nivel de estudios (grados), con los siguientes valores:

**Analfabetos o sin estudios:** se considera que una persona es analfabeta cuando no sabe leer o escribir en ningún idioma y sin estudios: personas que saben leer y escribir pero fueron menos de 5 años a la escuela.

**Primer grado:** personas que fueron a la escuela 5 años o más sin completar EGB, ESO o Bachiller Elemental.

**Segundo grado:** ESO, EGB, Bachiller Elemental, o tiene el Certificado de Escolaridad o de Estudios Primarios. Bachiller (LOE, LOGSE), BUP, Bachiller superior, COU, PREU, FP grado medio, FP I, Oficialía industrial o equivalente, Grado Medio de Música Danza, Certificados de Escuelas Oficiales de Idiomas, FP grado superior, FP II, Maestría industrial o equivalente.

**Tercer grado:** Diplomatura, Arquitectura o Ingeniería Técnica, Grado Universitario, Licenciatura, Arquitectura, Ingeniería, Máster oficial universitario, Especialidades médicas, Doctorado.

## Censo de población y viviendas, 2011. Aragón.

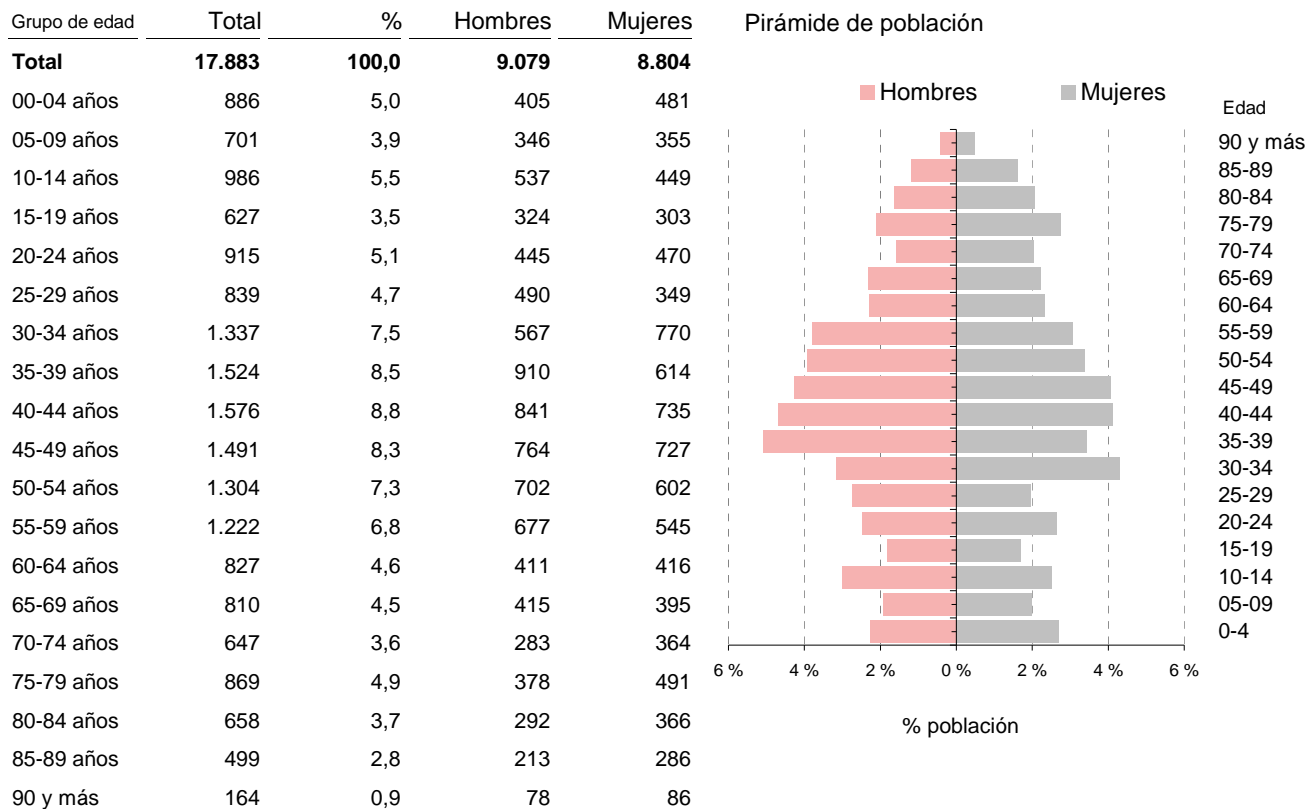
Territorio: **Comarca de La Jacetania**

### Población residente en viviendas principales · DATOS DEMOGRÁFICOS

Incluye a las personas que residen y/o están empadronadas en viviendas principales.

#### Población residente en viviendas principales por grupos quinquenales de edad y sexo.

Unidad: número y porcentaje de personas.



#### Población residente en viviendas principales por grandes grupos de edad, sexo y nacionalidad.

Unidad: número y porcentaje de personas.

	Ambos sexos				Hombres		Mujeres	
	Total	Españoles	Extranjeros	% extranjeros s/pobl.total	Españoles	Extranjeros	Españolas	Extranjeras
<b>Total</b>	<b>17.885</b>	<b>16.470</b>	<b>1.415</b>	<b>7,9</b>	<b>8.370</b>	<b>710</b>	<b>8.100</b>	<b>705</b>
Menor de 16	2.696	2.401	295	10,9	1.156	213	1.245	82
16 a 25 años	1.558	1.485	73	4,7	755	13	730	60
26 a 45 años	5.350	4.519	831	15,5	2.439	424	2.080	407
46 a 64 años	4.631	4.538	93	2,0	2.411	8	2.127	85
65 a 84 años	2.984	2.906	78	2,6	1.316	52	1.590	26
85 y más	665	620	45	6,8	292	0	328	45

## Censo de población y viviendas, 2011. Aragón.

Territorio: **Comarca de La Jacetania**

### Población residente en viviendas principales por relación entre el lugar de nacimiento, lugar de residencia y sexo.

Unidad: número y porcentaje de personas.

	Ambos sexos		Hombres		Mujeres	
	Nº	%	Nº	%	Nº	%
<b>Total</b>	<b>17.883</b>	<b>100,0</b>	<b>9.079</b>	<b>100,0</b>	<b>8.804</b>	<b>100,0</b>
Nació en:						
El mismo municipio en que reside	7.981	<b>44,6</b>	4.299	<b>47,4</b>	3.682	<b>41,8</b>
Otro municipio de la misma comarca	1.859	<b>10,4</b>	836	<b>9,2</b>	1.023	<b>11,6</b>
Otro municipio de Aragón fuera de la comarca	4.043	<b>22,6</b>	2.026	<b>22,3</b>	2.017	<b>22,9</b>
El resto de España	2.707	<b>15,1</b>	1.332	<b>14,7</b>	1.375	<b>15,6</b>
El extranjero	1.293	<b>7,2</b>	586	<b>6,5</b>	707	<b>8,0</b>

### Población extranjera residente en viviendas principales por nacionalidad y sexo.

Unidad: número y porcentaje de personas.

	Ambos sexos		Hombres		Mujeres	
	Nº	%	Nº	%	Nº	%
<b>Total</b>	<b>1.415</b>	<b>100,0</b>	<b>710</b>	<b>100,0</b>	<b>705</b>	<b>100,0</b>
<b>Europa</b>	<b>734</b>	<b>51,9</b>	<b>411</b>	<b>57,9</b>	<b>323</b>	<b>45,8</b>
Unión Europea UE27	731	51,7	408	57,5	323	45,8
Resto de Europa	3	0,2	3	0,4	0	0,0
<b>África</b>	<b>679</b>	<b>48,0</b>	<b>298</b>	<b>42,0</b>	<b>381</b>	<b>54,0</b>
Magreb	92	6,5	45	6,3	47	6,7
Resto de África	587	41,5	253	35,6	334	47,4
<b>América</b>	<b>0</b>	<b>0,0</b>	<b>0</b>	<b>0,0</b>	<b>0</b>	<b>0,0</b>
América del Norte	0	0,0	0	0,0	0	0,0
Resto de América	0	0,0	0	0,0	0	0,0
<b>Asia</b>	<b>0</b>	<b>0,0</b>	<b>0</b>	<b>0,0</b>	<b>0</b>	<b>0,0</b>
<b>Oceanía</b>	<b>0</b>	<b>0,0</b>	<b>0</b>	<b>0,0</b>	<b>0</b>	<b>0,0</b>
<b>Apátridas y no consta</b>	<b>0</b>	<b>0,0</b>	<b>0</b>	<b>0,0</b>	<b>0</b>	<b>0,0</b>

## Censo de población y viviendas, 2011. Aragón.

Territorio: **Comarca de La Jacetania**

### Población residente en viviendas principales de 16 y más años por estado civil y sexo.

Unidad: número y porcentaje de personas.

	Ambos sexos		Hombres		Mujeres	
	Nº	%	Nº	%	Nº	%
<b>Total</b>	<b>15.187</b>	<b>100,0</b>	<b>7.710</b>	<b>100,0</b>	<b>7.478</b>	<b>100,0</b>
Solteros	5.300	34,9	3.121	40,5	2.179	29,1
Casados	7.693	50,7	3.895	50,5	3.798	50,8
Viudos	1.273	8,4	206	2,7	1.067	14,3
Separados	304	2,0	112	1,5	192	2,6
Divorciados	617	4,1	376	4,9	241	3,2

### Población residente en viviendas principales por lugar de residencia en 2001 y sexo.

Unidad: número y porcentaje de personas.

	Ambos sexos		Hombres		Mujeres	
	Nº	%	Nº	%	Nº	%
<b>Total</b>	<b>17.883</b>	<b>100,0</b>	<b>9.079</b>	<b>100,0</b>	<b>8.804</b>	<b>100,0</b>
No había nacido	1.587	8,9	751	8,3	836	9,5
El mismo municipio en que reside	12.583	70,4	6.402	70,5	6.181	70,2
Otro municipio de la misma comarca	328	1,8	168	1,9	160	1,8
Otro municipio de Aragón fuera de la comarca	896	5,0	493	5,4	403	4,6
Resto de España	1.330	7,4	676	7,4	654	7,4
En el extranjero	1.159	6,5	589	6,5	570	6,5

### Población residente en viviendas principales por lugar de residencia hace 1 año y sexo.

Unidad: número y porcentaje de personas.

	Ambos sexos		Hombres		Mujeres	
	Nº	%	Nº	%	Nº	%
<b>Total</b>	<b>17.883</b>	<b>100,0</b>	<b>9.079</b>	<b>100,0</b>	<b>8.804</b>	<b>100,0</b>
No había nacido	67	0,4	38	0,4	29	0,3
El mismo municipio en que reside	17.460	97,6	8.906	98,1	8.554	97,2
Otro municipio de la misma comarca	68	0,4	50	0,6	18	0,2
Otro municipio de Aragón fuera de la comarca	126	0,7	56	0,6	70	0,8
Resto de España	46	0,3	25	0,3	21	0,2
En el extranjero	116	0,6	4	0,0	112	1,3

\* El periodo al que hace referencia es desde Noviembre de 2010 a Octubre 2011.

## Censo de población y viviendas, 2011. Aragón.

Territorio: **Comarca de La Jacetania**

### Población residente en viviendas principales por modalidades lingüísticas propias de Aragón que conocen y sexo.

Unidad: número y porcentaje de personas.

	Ambos sexos		Hombres		Mujeres	
	Nº	%	Nº	%	Nº	%
<b>Total personas que conocen alguna modalidad lingüística</b>	<b>2.622</b>	<b>100,0</b>	<b>1.380</b>	<b>100,0</b>	<b>1.242</b>	<b>100,0</b>
Aragonés	2.100	80,1	1.121	81,2	979	78,8
Catalán	522	19,9	259	18,8	263	21,2
Chapurreau	0	0,0	0	0,0	0	0,0
Patués	0	0,0	0	0,0	0	0,0

La pregunta sobre el conocimiento de una modalidad lingüística propia de Aragón, es de respuesta única. Se ha agrupado en cuatro categorías: "Aragonés" que engloba (Aragonés, Faba, Cheso, Chistabino, Anotano, Belsetano, Fovano, Bajo Ribagorzano, Estadillano, Foncense, Somontanes, Grausino, Ribagorzano), "catalán" (Catalán, Fragatino, Valenciano, Azanuyense, Ballobarino, Benaberrrense, Fabarol, Fayonense, Literano, Maellano, Mequinenzano, Nonaspino, Saidiné, Santistebense, Tamaritano, Torrentino). Además se muestran por separado "Chapurreau" y "Patués" (Patués, Benasqués) porque han sido especificadas como primera opción.

### Población residente en viviendas principales por modalidades lingüísticas propias de Aragón que conocen y grandes grupos de edad.

Unidad: número de personas.

	Total	0 a 15 años	16 a 64 años	65 a 84 años	85 y más años
<b>Total personas que conocen alguna modalidad lingüística</b>	<b>2.622</b>	<b>223</b>	<b>1.923</b>	<b>415</b>	<b>61</b>
Aragonés	2.100	205	1.456	384	55
Catalán	522	18	467	31	6
Chapurreau	0	0	0	0	0
Patués	0	0	0	0	0

### Población residente en viviendas principales que conocen alguna modalidad lingüística propia de Aragón por grado de conocimiento y grandes grupos de edad.

Unidad: porcentaje.

	Total	0 a 15 años	16 a 64 años	65 a 84 años	85 y más años
<b>Total</b>	<b>2.510</b>	<b>209</b>	<b>1.846</b>	<b>394</b>	<b>61</b>
La entiende	575	89	406	79	1
La entiende y la sabe leer	465	6	418	35	6
La sabe hablar	98	23	41	26	8
La sabe leer y hablar	456	37	299	106	14
La sabe leer, hablar y escribir	758	54	563	127	14
No sabe o no contesta	158	0	119	21	18



## Censo de población y viviendas, 2011. Aragón.

Territorio: **Comarca de La Jacetania**

### Población residente en viviendas principales · FORMACIÓN

Incluye a las personas que residen y/o están empadronadas en viviendas principales.

Población residente en viviendas principales de 16 años y más por grupos de edad, grado de formación y SEXO.

Unidad: número y porcentaje de personas.

	Total	%	Hombres	Mujeres
<b>Total</b>	<b>15.184</b>	<b>100,0</b>	<b>7.708</b>	<b>7.476</b>
Analfabetos o sin estudios	1.009	6,6	408	601
Primer grado	1.952	12,9	933	1.019
Segundo grado	9.055	59,6	4.754	4.301
Tercer grado	3.168	20,9	1.613	1.555
<b>De 16 a 25 años</b>	<b>1.558</b>	<b>100,0</b>	<b>768</b>	<b>790</b>
Analfabetos o sin estudios	18	1,2	14	4
Primer grado	73	4,7	43	30
Segundo grado	1.318	84,6	644	674
Tercer grado	149	9,6	67	82
<b>De 26 a 45 años</b>	<b>5.349</b>	<b>100,0</b>	<b>2.863</b>	<b>2.486</b>
Analfabetos o sin estudios	42	0,8	19	23
Primer grado	189	3,5	67	122
Segundo grado	3.294	61,6	1.845	1.449
Tercer grado	1.824	34,1	932	892
<b>De 46 a 64 años</b>	<b>4.630</b>	<b>100,0</b>	<b>2.418</b>	<b>2.212</b>
Analfabetos o sin estudios	154	3,3	40	114
Primer grado	515	11,1	305	210
Segundo grado	3.169	68,4	1.657	1.512
Tercer grado	792	17,1	416	376
<b>65 años o más</b>	<b>3.647</b>	<b>100,0</b>	<b>1.659</b>	<b>1.988</b>
Analfabetos o sin estudios	795	21,8	335	460
Primer grado	1.175	32,2	518	657
Segundo grado	1.274	34,9	608	666
Tercer grado	403	11,1	198	205

Clasificación del nivel de estudios, con los siguientes valores:

**Analfabetos:** Se considera que una persona es analfabeta cuando no sabe leer o escribir en ningún idioma.

**Sin estudios:** Personas que saben leer y escribir pero fueron menos de 5 años a la escuela.

**Primer grado:** Personas que fueron a la escuela 5 años o más sin completar EGB, ESO o Bachiller Elemental.

**Segundo grado:** ESO, EGB, Bachiller Elemental, o tiene el Certificado de Escolaridad o de Estudios Primarios. Bachiller (LOE, LOGSE), BUP, Bachiller superior, COU, PREU, FP grado medio, FP I, Oficialía industrial o equivalente, Grado Medio de Música Danza, Certificados de Escuelas Oficiales de Idiomas, FP grado superior, FP II, Maestría industrial o equivalente.

**Tercer grado:** Diplomatura, Arquitectura o Ingeniería Técnica, Grado Universitario, Licenciatura, Arquitectura, Ingeniería, Máster oficial universitario, Especialidades médicas, Doctorado.

## Censo de población y viviendas, 2011. Aragón.

Territorio: **Comarca de La Jacetania**

### Población residente en viviendas principales de 16 años y más recibiendo algún tipo de enseñanza por grupos de edad y sexo.

Unidad: número y porcentaje de personas.

	Ambos sexos		Hombres		Mujeres	
	Nº	%	Nº	%	Nº	%
<b>Personas que estudian</b>	<b>3.495</b>	<b>23,0</b>	<b>1.698</b>	<b>22,0</b>	<b>1.797</b>	<b>24,0</b>
De 16 a 25 años	927	59,5	450	58,6	477	60,4
De 26 a 45 años	1.788	33,4	921	32,2	867	34,9
De 46 a 64 años	652	14,1	309	12,8	343	15,5
De 65 a 84 años	130	4,4	19	1,4	111	6,9
De 85 y más años	0	0,0	0	0,0	0	0,0

Los porcentajes están calculados sobre el total de núcleos. No suman 100 porque en un núcleo familiar puede haber hijos de diversas edades.

**Personas que estudian:** Se consideran todas las personas que reciben algún tipo de enseñanza (incluso academias, cursos organizados por su empresa..) con independencia de su situación laboral.

### Población residente en viviendas principales de 25 y más años por nivel máximo de estudios alcanzado y sexo.

Unidad: número y porcentaje de personas.

	Ambos sexos		Hombres		Mujeres	
	Nº	%	Nº	%	Nº	%
<b>Total</b>	<b>10.879</b>	<b>100,0</b>	<b>5.720</b>	<b>100,0</b>	<b>5.159</b>	<b>100,0</b>
ESO, EGB, Bachillerato Ele.	3.897	35,8	2.095	36,6	1.802	34,9
Bachillerato Superior	2.054	18,9	1.028	18,0	1.026	19,9
FP Grado Medio	995	9,1	537	9,4	458	8,9
FP Grado Superior	906	8,3	509	8,9	397	7,7
Diplomatura	1.269	11,7	567	9,9	702	13,6
Licenciatura y Grado	1.224	11,3	605	10,6	619	12,0
Doctorado y Master	531	4,9	377	6,6	154	3,0

**Censo de población y viviendas, 2011. Aragón.**Territorio: **Comarca de La Jacetania****Población residente en viviendas principales de 25 y más años por tipo de estudios finalizados y sexo.**

Unidad: número y porcentaje de personas.

	Ambos sexos		Hombres		Mujeres	
	Nº	%	Nº	%	Nº	%
<b>Total</b>	<b>4.928</b>	<b>100,0</b>	<b>2.597</b>	<b>100,0</b>	<b>2.331</b>	<b>100,0</b>
Educación (Magisterio, Educación Infantil, Pedagogía, ...)	623	12,6	183	7,0	440	18,9
Artes y Humanidades (Historia, Lenguas, Imagen y Sonido,...)	506	10,3	188	7,2	318	13,6
Derecho y Ciencias Sociales (Administración, Psicología, Economía, Periodismo, ...)	1.087	22,1	462	17,8	625	26,8
Ciencias (Biología, Química, Física, Matemáticas, ...) e Informática (incluida Ingeniería Informática)	474	9,6	382	14,7	92	3,9
Arquitectura, Construcción, Formación Técnica e Industrias (Mecánica, Metal, Electrónica, Diseño, Confección, Alimentación, etc., incluidas Ingenierías de estos campos)	752	15,3	628	24,2	124	5,3
Agricultura, Ganadería, Pesca y Veterinaria (incluida Ingeniería Agrónoma o similar)	291	5,9	222	8,5	69	3,0
Salud y Servicios Sociales (Medicina, Enfermería, Farmacia, Trabajo Social, ...)	482	9,8	127	4,9	355	15,2
Otros servicios (Turismo, Hostelería, Peluquería, Enseñanza Náutica, Militar, ...)	715	14,5	407	15,7	308	13,2

Se tienen en cuenta las personas que han finalizado estudios de FP Grado Medio, FP Grado Superior y estudios universitarios (Diplomaturas, Licenciaturas, Grados, Máster y Doctorados).

**Censo de población y viviendas, 2011. Aragón.**Territorio: **Comarca de La Jacetania****Población residente en viviendas principales · ACTIVIDAD LABORAL**

Incluye a las personas que residen y/o están empadronadas en viviendas principales.

**Población residente en viviendas principales de 16 y más años por relación con la actividad y sexo.**

Unidad: número y porcentaje de personas.

	Ambos sexos		Hombres		Mujeres	
	Nº	%	Nº	%	Nº	%
<b>Total</b>	<b>15.188</b>	<b>100,0</b>	<b>7.710</b>	<b>100,0</b>	<b>7.478</b>	<b>100,0</b>
<b>Activos</b>	<b>9.620</b>	<b>63,3</b>	<b>5.249</b>	<b>68,1</b>	<b>4.371</b>	<b>58,5</b>
Ocupado	7.639	50,3	4.337	56,3	3.302	44,2
Parado que ha trabajado antes	1.779	11,7	792	10,3	987	13,2
Parado buscando su primer empleo	202	1,3	120	1,6	82	1,1
<b>Inactivos</b>	<b>5.568</b>	<b>36,7</b>	<b>2.461</b>	<b>31,9</b>	<b>3.107</b>	<b>41,5</b>
Persona con invalidez laboral permanente	116	0,8	91	1,2	25	0,3
Jubilado, prejubilado, pensionista o rentista	3.692	24,3	1.814	23,5	1.878	25,1
Estudiante	731	4,8	386	5,0	345	4,6
Otra situación	1.029	6,8	170	2,2	859	11,5

**Población residente en viviendas principales de 16 o más años por grupos de edad, relación con la actividad y sexo.**

Unidad: número de personas.

	Activos			Inactivos			Tasa de actividad		
	Ambos sexos	Hombres	Mujeres	Ambos sexos	Hombres	Mujeres	Ambos sexos	Hombres	Mujeres
<b>Total</b>	<b>9.620</b>	<b>5.249</b>	<b>4.371</b>	<b>5.568</b>	<b>2.461</b>	<b>3.107</b>	<b>63,3</b>	<b>68,1</b>	<b>58,5</b>
De 16 a 25 años	779	339	440	779	429	350	50,0	44,1	55,7
De 26 a 45 años	5.034	2.758	2.276	318	106	212	94,1	96,3	91,5
De 46 a 64 años	3.598	1.995	1.603	1.033	424	609	77,7	82,5	72,5
De 65 años y más	209	157	52	3.438	1.502	1.936	5,7	9,5	2,6

**Tasa de actividad** es la razón entre la población activa y la población de 16 y más años.

## Censo de población y viviendas, 2011. Aragón.

Territorio: **Comarca de La Jacetania**

### Población activa residente en viviendas principales de 16 y más años por grupos de edad y sexo

Unidad: número de personas.

	Ocupados			Parados			Tasa de paro		
	Ambos sexos	Hombres	Mujeres	Ambos sexos	Hombres	Mujeres	Ambos sexos	Hombres	Mujeres
<b>Total</b>	<b>7.639</b>	<b>4.337</b>	<b>3.302</b>	<b>1.981</b>	<b>912</b>	<b>1.069</b>	<b>20,6</b>	<b>17,4</b>	<b>24,5</b>
De 16 a 25 años	382	144	238	397	195	202	51,0	57,5	45,9
De 26 a 45 años	4.005	2.339	1.666	1.028	418	610	20,4	15,2	26,8
De 46 a 64 años	3.080	1.721	1.359	518	274	244	14,4	13,7	15,2
De 65 años y más	171	132	39	38	25	13	18,2	15,9	25,0

### Población activa residente en viviendas principales de 16 y más años por grandes grupos de edad, nivel de estudios y sexo.

Unidad: número de personas.

	Ocupados			Parados			Tasa de paro		
	Ambos sexos	Hombres	Mujeres	Ambos sexos	Hombres	Mujeres	Ambos sexos	Hombres	Mujeres
<b>Total</b>	<b>7.636</b>	<b>4.335</b>	<b>3.301</b>	<b>1.981</b>	<b>913</b>	<b>1.068</b>	<b>20,6</b>	<b>17,4</b>	<b>24,4</b>
<b>De 16 a 64 años</b>	<b>7.466</b>	<b>4.204</b>	<b>3.262</b>	<b>1.944</b>	<b>888</b>	<b>1.056</b>	<b>20,7</b>	<b>17,4</b>	<b>24,5</b>
Analfabetos y sin estudios	107	23	84	21	18	3	16,4	43,9	3,4
Primer grado	412	206	206	241	177	64	36,9	46,2	23,7
Segundo grado	4.800	2.813	1.987	1.297	525	772	21,3	15,7	28,0
Tercer grado	2.147	1.162	985	385	168	217	15,2	12,6	18,1
<b>De 65 y más años</b>	<b>170</b>	<b>131</b>	<b>39</b>	<b>37</b>	<b>25</b>	<b>12</b>	<b>17,9</b>	<b>16,0</b>	<b>23,5</b>
Analfabetos y sin estudios	5	1	4	13	12	1	72,2	92,3	20,0
Primer grado	39	32	7	13	13	0	25,0	28,9	0,0
Segundo grado	40	12	28	11	0	11	21,6	0,0	28,2
Tercer grado	86	86	0	0	0	0	0,0	0,0	-

**Tasa de paro** es la razón entre la población parada y la población activa.

**Censo de población y viviendas, 2011. Aragón.**Territorio: **Comarca de La Jacetania****Población ocupada residente en viviendas principales de 16 y más años por grupo de ocupación y sexo.**

Unidad: número y porcentaje de personas ocupadas.

	Ambos sexos		Hombres		Mujeres	
	Nº	%	Nº	%	Nº	%
<b>Total</b>	<b>7.639</b>	<b>100,0</b>	<b>4.337</b>	<b>100,0</b>	<b>3.302</b>	<b>100,0</b>
Ocupaciones militares	380	5,0	329	7,6	51	1,5
Directores y gerentes	423	5,5	320	7,4	103	3,1
Técnicos y profesionales científicos e intelectuales	1.000	13,1	469	10,8	531	16,1
Técnicos; profesionales de apoyo	859	11,2	638	14,7	221	6,7
Empleados contables, administrativos y otros empleados de oficina	1.026	13,4	273	6,3	753	22,8
Trabajadores de los servicios de restauración, personales, protección y vendedores	1.796	23,5	684	15,8	1.112	33,7
Trabajadores cualificados en el sector agrícola, ganadero, forestal y pesquero	337	4,4	303	7,0	34	1,0
Artesanos y trabajadores cualificados de las industrias manufactureras y la construcción (excepto operadores de instalaciones y maquinaria)	726	9,5	669	15,4	57	1,7
Operadores de instalaciones y maquinaria, y montadores	456	6,0	422	9,7	34	1,0
Ocupaciones elementales	637	8,3	230	5,3	407	12,3

**Población ocupada residente en viviendas principales de 16 y más años por situación profesional y sexo.**

Unidad: número y porcentaje de personas ocupadas.

	Ambos sexos		Hombres		Mujeres	
	Nº	%	Nº	%	Nº	%
<b>Total</b>	<b>7.639</b>	<b>100,0</b>	<b>4.337</b>	<b>100,0</b>	<b>3.302</b>	<b>100,0</b>
Empresario, profesional o trabajador por cuenta propia que emplea personal	681	8,9	461	10,6	220	6,7
Empresario, profesional o trabajador por cuenta propia que no emplea personal	1.142	14,9	849	19,6	293	8,9
Trabajador por cuenta ajena fijo o indefinido	4.404	57,7	2.368	54,6	2.036	61,7
Trabajador por cuenta ajena eventual o temporal	1.359	17,8	636	14,7	723	21,9
Ayuda familiar	30	0,4	3	0,1	27	0,8
Miembro de cooperativas	22	0,3	19	0,4	3	0,1

**Censo de población y viviendas, 2011. Aragón.**Territorio: **Comarca de La Jacetania****Población ocupada residente en viviendas principales de 16 y más años por rama de actividad según CNAE 2009 y sexo.**

Unidad: número y porcentaje de personas ocupadas.

	Ambos sexos		Hombres		Mujeres	
	Nº	%	Nº	%	Nº	%
<b>Total</b>	<b>7.639</b>	<b>100,0</b>	<b>4.337</b>	<b>100,0</b>	<b>3.302</b>	<b>100,0</b>
Agricultura, ganadería, silvicultura y pesca (cnae 01-03)	513	6,7	410	9,5	103	3,1
Industria extractiva, agua y residuos (cnae 05-09 y 36-39)	14	0,2	12	0,3	2	0,1
Industria de la alimentación, bebidas y tabaco (cnae 10-12)	80	1,0	56	1,3	24	0,7
Industria textil, confección, cuero y calzado (cnae 13-15)	1	0,0	0	0,0	1	0,0
Industria de la madera y del corcho, excepto muebles; cestería y espartería, papel y artes gráficas (cnae 16-18)	39	0,5	37	0,9	2	0,1
Industria química y productos farmacéuticos (cnae 20, 21)	42	0,5	39	0,9	3	0,1
Fabricación de productos de caucho y plásticos y otros productos minerales no metálicos (cnae 22, 23)	7	0,1	5	0,1	2	0,1
Metalurgia y fabricación de productos metálicos, excepto maquinaria y equipo (cnae 24, 25)	43	0,6	42	1,0	1	0,0
Fabricación de productos informáticos, electrónicos, ópticos y material eléctrico (cnae 26, 27)	16	0,2	14	0,3	2	0,1
Fabricación de maquinaria y equipo (cnae 28)	13	0,2	11	0,3	2	0,1
Fabricación de material de transporte (cnae 29, 30)	12	0,2	2	0,0	10	0,3
Otras industrias manufactureras (cnae 31-33)	39	0,5	18	0,4	21	0,6
Suministro de energía eléctrica, gas, vapor y aire acondicionado (cnae 35)	79	1,0	78	1,8	1	0,0
Construcción (cnae 41-43)	659	8,6	581	13,4	78	2,4
Comercio al por mayor y al por menor; reparación de vehículos de motor y motocicletas (cnae 45-47)	954	12,5	379	8,7	575	17,4
Transporte y almacenamiento (cnae 49-53)	285	3,7	203	4,7	82	2,5
Hostelería (cnae 55, 56)	966	12,6	376	8,7	590	17,9
Información y comunicaciones (cnae 58-63)	145	1,9	91	2,1	54	1,6
Actividades inmobiliarias (cnae 68)	42	0,5	36	0,8	6	0,2
Actividades profesionales, científicas y técnicas; actividades administrativas y servicios auxiliares (cnae 69-82)	836	10,9	497	11,5	339	10,3
Educación (cnae 85)	581	7,6	217	5,0	364	11,0
Actividades sanitarias y de servicios sociales (cnae 86-88)	431	5,6	117	2,7	314	9,5
Otros servicios (cnae 90-99)	667	8,7	343	7,9	324	9,8
Actividades financieras y de seguros (cnae 64-66)	74	1,0	47	1,1	27	0,8
Administración Pública y defensa; Seguridad Social obligatoria (cnae 84)	1.105	14,5	728	16,8	377	11,4

## Censo de población y viviendas, 2011. Aragón.

Territorio: **Comarca de La Jacetania**

### Población residente en viviendas principales de 16 a 64 años que realizan actividades no remuneradas por tipo de actividad y sexo.

Unidad: número y porcentaje de personas que realizan la actividad.

	Ambos sexos		Hombres		Mujeres	
	Nº	%	Nº	%	Nº	%
<b>Total personas de 16 a 64 años</b>	<b>11.539</b>		<b>6.050</b>		<b>5.489</b>	
Cuidar a un menor de 15 años	2.604	22,6	1.211	20,0	1.393	25,4
Cuidar a una persona con problemas de salud	763	6,6	324	5,4	439	8,0
Tareas benéficas o voluntariado social	450	3,9	249	4,1	201	3,7
Encargarse de la mayor parte de las tareas domésticas de su hogar	5.857	50,8	2.033	33,6	3.824	69,7

Es una pregunta de respuesta múltiple.

### Población residente en viviendas principales de 65 y más años que realizan actividades no remuneradas por tipo de actividad y sexo.

Unidad: número y porcentaje de personas que realizan la actividad.

	Ambos sexos		Hombres		Mujeres	
	Nº	%	Nº	%	Nº	%
<b>Total personas de 65 y más años</b>	<b>3.649</b>		<b>1.660</b>		<b>1.989</b>	
Cuidar a un menor de 15 años	278	7,6	92	5,5	186	9,4
Cuidar a una persona con problemas de salud	163	4,5	56	3,4	107	5,4
Tareas benéficas o voluntariado social	98	2,7	21	1,3	77	3,9
Encargarse de la mayor parte de las tareas domésticas de su hogar	1.806	49,5	390	23,5	1.416	71,2

Es una pregunta de respuesta múltiple.



## Censo de población y viviendas, 2011. Aragón.

Territorio: **Comarca de La Jacetania**

### Población residente en viviendas principales · FECUNDIDAD

Incluye a las personas que residen y/o están empadronadas en viviendas principales.

**Mujeres residentes en viviendas principales de 16 o más años por número de hijos nacidos vivos.**

Unidad: número y porcentaje de mujeres.

	Total	%
<b>Total</b>	<b>7.478</b>	<b>100,0</b>
Sin hijos	2.445	32,7
Con hijos	5.033	67,3
1 hijo	1.528	20,4
2 hijos	2.258	30,2
3 hijos	678	9,1
4 hijos	363	4,9
5 o más hijos	206	2,8

**Mujeres residentes en viviendas principales de 16 y más años por número de hijos nacidos vivos y estado civil actual.**

Unidad: número de mujeres.

	Total	Soltera	Casada	Viuda	Separada o divorciada
<b>Total</b>	<b>7.477</b>	<b>2.180</b>	<b>3.798</b>	<b>1.066</b>	<b>433</b>
Sin hijos	2.445	1.737	473	173	62
Con hijos	5.032	443	3.325	893	371
1 hijo	1.527	296	989	142	100
2 hijos	2.258	145	1.552	377	184
3 o más hijos	1.247	2	784	374	87

**Mujeres residentes en viviendas principales de 16 y más años por número de hijos nacidos vivos y grupos de edad.**

Unidad: número de mujeres.

	Total	de 16 a 24 años	de 25 a 34 años	de 35 a 44 años	de 45 a 54 años	de 55 a 64 años	de 65 y más años
<b>Total</b>	<b>7.477</b>	<b>731</b>	<b>1.120</b>	<b>1.349</b>	<b>1.329</b>	<b>960</b>	<b>1.988</b>
Sin hijos	2.444	713	513	405	219	135	459
Con hijos	5.033	18	607	944	1.110	825	1.529
1 hijo	1.527	13	407	328	365	215	199
2 hijos	2.258	5	182	563	601	322	585
3 o más hijos	1.248	0	18	53	144	288	745

**Censo de población y viviendas, 2011. Aragón.**Territorio: **Comarca de La Jacetania****Población residente en viviendas principales · SEGUNDA VIVIENDA**

Incluye a las personas que residen y/o están empadronadas en viviendas principales.

**Personas residentes en viviendas principales por disposición de una segunda vivienda (en propiedad, alquiler o cedida gratis).**

Unidad: número y porcentaje de personas.

	Total	%
<b>Personas que pasan más de 14 noches al año fuera de su municipio de residencia</b>	<b>5.467</b>	<b>30,6</b>
Disponen de segunda residencia:	<b>2.317</b>	<b>13,0</b>
En Aragón	1.212	6,8
En Comunidades Limitrofes	524	2,9
En Otras Comunidades Autónomas	383	2,1
En el Extranjero	198	1,1
No disponen de segunda residencia	<b>3.150</b>	<b>17,6</b>
<b>Personas que no pasan más de 14 noches al año fuera de su municipio de residencia</b>	<b>12.416</b>	<b>69,4</b>

Solo se responde en qué municipio se localiza la segunda residencia si se han pasado 14 noches o más al año fuera de su residencia habitual.

**Personas de nacionalidad española residentes en viviendas principales que pasan más de 14 noches al año fuera de su municipio de residencia en un país extranjero.**

Unidad: número de personas.

País donde pasan más de 14 noches	Total
Francia	133
Italia	60
Argentina	55
República Dominicana	45
Irlanda	33

Se pregunta por los últimos 12 meses y que el motivo sea trabajo, estudio, vacaciones...

## Censo de población y viviendas, 2011. Aragón.

Territorio: **Comarca de La Jacetania**

Ranking de los municipios en los que las personas residentes en viviendas principales pasan más de 14 noches al año fuera de su municipio de residencia

Unidad: número de personas.

	Total
Zaragoza	982
En el extranjero	875
Huesca	312
Madrid	233
Jaca	198
Salou	148
Pamplona/Iruña	147
Llanes	132
Cambrils	100
Tarifa	99

Se pregunta por los últimos 12 meses y que el motivo sea trabajo, estudio, vacaciones...Se incluyen los 10 municipios con más frecuencia.

## Censo de población y viviendas, 2011. Aragón.

Territorio: **Comarca de La Jacetania**

### Población residente en viviendas principales · FORMAS DE CONVIVENCIA

Incluye a las personas que residen y/o están empadronadas en viviendas principales.

#### Población residente en viviendas principales de 16 a 64 años por forma de convivencia y sexo.

Unidad: número y porcentaje de personas.

	Ambos sexos		Hombres		Mujeres	
	Nº	%	Nº	%	Nº	%
<b>Total</b>	<b>11.540</b>	<b>100,0</b>	<b>6.051</b>	<b>100,0</b>	<b>5.489</b>	<b>100,0</b>
Sólos	1.508	13,1	968	16,0	540	9,8
Sin pareja y con sus padres	2.518	21,8	1.461	24,1	1.057	19,3
Sin pareja y sin sus padres	471	4,1	142	2,3	329	6,0
Con su pareja, sin hijos ni padres	1.942	16,8	930	15,4	1.012	18,4
Con su pareja y 1 hijo, sin padres	2.200	19,1	1.072	17,7	1.128	20,6
Con su pareja y 2 hijos, sin padres	2.020	17,5	1.027	17,0	993	18,1
Con su pareja y 3 hijos, sin padres	226	2,0	112	1,9	114	2,1
Con su pareja y 4 ó más hijos, sin padres	16	0,1	0	0,0	16	0,3
Con su pareja y alguno de sus padres	218	1,9	64	1,1	154	2,8
Con otras personas pero no en un núcleo	422	3,7	275	4,5	147	2,7

#### Población residente en viviendas principales de 65 y más años por forma de convivencia y sexo.

Unidad: número y porcentaje de personas.

	Ambos sexos		Hombres		Mujeres	
	Nº	%	Nº	%	Nº	%
<b>Total</b>	<b>3.648</b>	<b>100,0</b>	<b>1.660</b>	<b>100,0</b>	<b>1.988</b>	<b>100,0</b>
Sólos	761	20,9	258	15,5	503	25,3
Sólo con su pareja	1.293	35,4	675	40,7	618	31,1
Padre con hijos	49	1,3	49	3,0	0	0,0
Madre con hijos	255	7,0	12	0,7	243	12,2
Pareja con un hijo	281	7,7	186	11,2	95	4,8
Pareja con 2 o más hijos	214	5,9	121	7,3	93	4,7
Otra forma	795	21,8	359	21,6	436	21,9

## Censo de población y viviendas, 2011. Aragón.

Territorio: **Comarca de La Jacetania**

### Población residente en viviendas principales · HOGARES

Incluye a las personas que residen y/o están empadronadas en viviendas principales.

#### Tamaño de los hogares.

Unidad: número y porcentaje de hogares.

	Total	%
<b>Total</b>	<b>7.571</b>	<b>100,0</b>
1 persona	2.270	30,0
2 personas	2.205	29,1
3 personas	1.622	21,4
4 personas	1.140	15,1
5 personas	257	3,4
6 personas	53	0,7
7 personas o más	24	0,3
<b>Tamaño medio del hogar</b>	<b>2,4</b>	personas

#### Tipología de los hogares.

Unidad: número y porcentaje de hogares.

	Total	%
<b>Total</b>	<b>7.571</b>	<b>100,0</b>
<b>Hogares unipersonales</b>	<b>2.270</b>	<b>30,0</b>
<b>Hogares multipersonales</b>	<b>5.301</b>	<b>70,0</b>
No forman familia	40	0,5
Forman familia	5.262	69,5
Una familia	5.251	69,4
Sin otras personas	5.227	69,0
Con otras no emparentadas	24	0,3
Dos ó más familias	11	0,1

#### Hogares según número de núcleos familiares.

Unidad: número y porcentaje de hogares.

	Total	%
<b>Total</b>	<b>7.571</b>	<b>100,0</b>
Hogares sin núcleos familiares	2.530	33,4
Hogares con un núcleo	4.943	65,3
Hogares con dos núcleos	99	1,3
Hogares con tres ó más núcleos	0	0,0

#### Hogar:

Grupo de personas residentes en la misma vivienda familiar.

Las diferencias entre hogar y familia son:

- El hogar puede ser unipersonal, mientras que la familia tiene que constar, por lo menos, de dos miembros.
- Los miembros de un hogar con varias personas no tienen necesariamente que estar emparentados, mientras que los miembros de una familia sí.

#### Familia:

Grupo de personas (dos o más) que, residiendo en la misma vivienda, están vinculadas por lazos de parentesco, ya sean de sangre o políticos, e independientemente de su grado.

#### Núcleo familiar:

Unidad jerárquica intermedia entre el habitante y la familia.

Puede ser de cuatro tipos:

- pareja sin hijos,
- pareja con uno o más hijos,
- padre con uno o más hijos,
- y madre con uno o más hijos.

Para formar parte del núcleo familiar de sus padres, los hijos deben estar solteros, no estar emparejados ni tener hijos.

**Censo de población y viviendas, 2011. Aragón.**Territorio: **Comarca de La Jacetania****Estructura de los hogares.**

Unidad: número y porcentaje de hogares.

	Total	%
<b>Total</b>	<b>7.571</b>	<b>100,0</b>
<b>Un adulto</b>	<b>2.431</b>	<b>32,1</b>
Una mujer de 16 a 64 años	540	7,1
Un hombre de 16 a 64 años	968	12,8
Una mujer de 65 o más años	503	6,7
Un hombre de 65 o más años	258	3,4
Una mujer adulta con uno o más menores	95	1,2
Un hombre adulto con uno o más menores	66	0,9
<b>Dos adultos</b>	<b>3.514</b>	<b>46,4</b>
Dos adultos de 16 a 64 años, sin menores	1.086	14,3
Uno al menos de 65 años o más, sin menores	1.034	13,7
Dos adultos y un menor	856	11,3
Dos adultos y dos menores	512	6,8
Dos adultos y tres o más menores	27	0,4
<b>Tres adultos</b>	<b>951</b>	<b>12,6</b>
Dos adultos de 35 años o más, uno de 16 a 34 años, sin menores	332	4,4
Dos adultos de 35 años o más, uno de 16 a 34 años y un menor	184	2,4
Dos adultos de 35 años o más, uno de 16 a 34 y dos o más menores	5	0,1
Otro hogar de tres adultos, con o sin menores	429	5,7
<b>Cuatro adultos</b>	<b>520</b>	<b>6,9</b>
Dos adultos de 35 años o más, dos de 16 a 34 años, sin menores	226	3,0
Dos adultos de 35 años o más, dos de 16 a 34 años y un menor	31	0,4
Dos adultos de 35 años o más, dos de 16 a 34 años y dos o más menores	12	0,2
Otro hogar de cuatro adultos, con o sin menores	251	3,3
<b>Cinco o más adultos</b>	<b>155</b>	<b>2,0</b>
Cinco o más adultos, con o sin menores	155	2,0

**Censo de población y viviendas, 2011. Aragón.**Territorio: **Comarca de La Jacetania****Hogares según número de parados, ocupados y estudiantes.**

Unidad: número y porcentaje de hogares.

	Total	%
<b>Hogares según parados</b>	<b>7.571</b>	<b>100,0</b>
Sin parados	5.956	78,7
Con un parado	1.312	17,3
Con dos parados o más	303	4,0
<b>Hogares según ocupados</b>	<b>7.571</b>	<b>100,0</b>
Sin ocupados	2.538	33,5
Con un ocupado	2.921	38,6
Con dos ocupados	1.875	24,8
Con tres ocupados	158	2,1
Con cuatro ocupados o más	79	1,0
<b>Hogares según estudiantes</b>	<b>7.571</b>	<b>100,0</b>
Sin estudiantes	5.296	70,0
Con un estudiante	1.382	18,3
Con dos estudiantes	825	10,9
Con tres estudiantes	65	0,9
Con cuatro estudiantes o más	3	0,0

**Estudiante:** Se considera estudiante a los menores de 16 años que acuden a un centro escolar y los mayores de 16 años que están matriculados en algún estudio y no se encuentran ocupados, parados, jubilados o con invalidez laboral permanente.

**Hogares según nacionalidad de sus miembros.**

Unidad: número y porcentaje de hogares.

	Total	%
<b>Total</b>	<b>7.571</b>	<b>100,0</b>
Todos los miembros españoles	6.854	90,5
Todos los miembros extranjeros	458	6,1
Hogar con españoles y extranjeros	259	3,4

**Población residente en viviendas principales · NÚCLEOS FAMILIARES**

Incluye a las personas que residen y/o están empadronadas en viviendas principales.

**Núcleos familiares según tipo.**

Unidad: número y porcentaje de núcleos.

	Total	%
<b>Total</b>	<b>5.141</b>	<b>100,0</b>
<b>Parejas con hijos</b>	<b>2.555</b>	<b>49,7</b>
De derecho	2.036	39,6
De hecho	519	10,1
<b>Parejas sin hijos</b>	<b>1.779</b>	<b>34,6</b>
De derecho	1.467	28,5
De hecho	312	6,1
<b>Padre con hijos</b>	<b>194</b>	<b>3,8</b>
<b>Madre con hijos</b>	<b>613</b>	<b>11,9</b>

**Núcleo familiar:**

Unidad jerárquica intermedia entre el habitante y la familia.

Puede ser de cuatro tipos:

- pareja sin hijos,
- pareja con uno o más hijos,
- padre con uno o más hijos,
- y madre con uno o más hijos.

Para formar parte del núcleo familiar de sus padres, los hijos deben estar solteros, no estar emparejados ni tener hijos.

**Familia numerosa:**

Un núcleo familiar es familia numerosa si la pareja, o el padre o madre en los núcleos monoparentales, convive con 3 o más hijos comunes o exclusivos con las siguientes características: solteros y menores de 21 años o solteros, con edades de 21 a 25 años y que cursan estudios de FPII, FP superior, Diplomatura, Licenciatura, Arquitectura, Ingeniería, Doctorado, Postgrado o equivalentes.

**Núcleos familiares según edad de los hijos.**

Unidad: número y porcentaje de núcleos.

	Total	%
Con hijos de 0 a 4 años	700	13,6
Con hijos de 5 a 9 años	597	11,6
Con hijos de 10 a 14 años	888	17,3
Con hijos de 15 a 19 años	504	9,8
Con hijos de 20 a 24 años	582	11,3
Con hijos de 25 a 29 años	367	7,1
Con hijos de más de 30 años	629	12,2

Los porcentajes están calculados sobre el total de núcleos. No suman 100 porque en un núcleo familiar puede haber hijos de diversas edades.

**Núcleos familiares según número de hijos e indicador de familia numerosa.**

Unidad: número y porcentaje de núcleos.

	Total núcleos familiares		Familias numerosas		Familias no numerosas	
	Nº	%	Nº	%	Nº	%
<b>Total</b>	<b>5.141</b>	<b>100,0</b>	<b>72</b>	<b>100,0</b>	<b>5.068</b>	<b>100,0</b>
Ningún hijo	1.779	34,6	-	-	1.779	35,1
1 hijo/a	1.755	34,1	-	-	1.755	34,6
2 hijos/as	1.441	28,0	-	-	1.441	28,4
3 hijos/as	144	2,8	72	100,0	72	1,4
4 hijos/as	21	0,4	0	0,0	21	0,4
5 y más hijos/as	0	0,0	0	0,0	0	0,0



**Censo de población y viviendas, 2011. Aragón.**Territorio: **Comarca de La Jacetania****Diferencia de edad en la pareja.**

Unidad: número y porcentaje de parejas.

	Total	%
<b>Total parejas</b>	<b>4.334</b>	<b>100,0</b>
<b>Misma edad</b>	<b>413</b>	<b>9,5</b>
<b>Hombre mayor que su pareja</b>	<b>3.195</b>	<b>73,7</b>
De 1 a 4 años mayor	1.804	41,6
De 5 a 9 años mayor	942	21,7
10 ó más años mayor	449	10,4
<b>Mujer mayor que su pareja</b>	<b>726</b>	<b>16,8</b>
De 1 a 4 años mayor	452	10,4
De 5 a 9 años mayor	204	4,7
10 ó más años mayor	70	1,6

**Situación de la pareja en relación con la actividad.**

Unidad: número y porcentaje de parejas.

	Total	%
<b>Total parejas</b>	<b>4.334</b>	<b>100,0</b>
Ambos ocupados	1.717	39,6
Ambos parados	100	2,3
Ambos inactivos	646	14,9
Hombre ocupado y mujer parada	564	13,0
Hombre ocupado y mujer inactiva	79	1,8
Hombre parado y mujer ocupada	213	4,9
Hombre parado y mujer inactiva	26	0,6
Hombre inactivo y mujer ocupada	201	4,6
Hombre inactivo y mujer parada	56	1,3
Un ocupado y un parado (parejas mismo sexo)	0	0,0
Un ocupado y un inactivo (parejas mismo sexo)	0	0,0
Un parado y un inactivo (parejas mismo sexo)	0	0,0
Otra situación	730	16,8

**Censo de población y viviendas, 2011. Aragón.**Territorio: **Comarca de La Jacetania****Situación de la pareja en relación con la profesión.**

Unidad: número y porcentaje de parejas.

	Total	%
<b>Total parejas con ambos miembros ocupados</b>	<b>1.717</b>	<b>100,0</b>
Ambos trabajadores por cuenta propia	183	10,7
Ambos trabajadores por cuenta ajena	967	56,3
Hombre por cuenta propia y mujer por cuenta ajena	408	23,8
Hombre por cuenta ajena y mujer por cuenta propia	123	7,2
Un trabajador por cuenta propia y uno por cuenta ajena (parejas mismo sexo)	0	0,0
Otra situación	36	2,1

**Comparativa de los niveles de estudio en la pareja.**

Unidad: número y porcentaje de parejas.

	Total	%
<b>Total parejas</b>	<b>4.334</b>	<b>100,0</b>
<b>Mismo nivel de estudios</b>	<b>2.888</b>	<b>66,6</b>
<b>Hombre con mayor nivel que su pareja</b>	<b>661</b>	<b>15,3</b>
Un grado de diferencia	604	13,9
Dos ó más grados de diferencia	57	1,3
<b>Mujer con mayor nivel que su pareja</b>	<b>785</b>	<b>18,1</b>
Un grado de diferencia	723	16,7
Dos ó más grados de diferencia	62	1,4
<b>Otra situación</b>	<b>0</b>	<b>0,0</b>

Clasificación del nivel de estudios (grados), con los siguientes valores:

**Analfabetos o sin estudios:** se considera que una persona es analfabeta cuando no sabe leer o escribir en ningún idioma y sin estudios: personas que saben leer y escribir pero fueron menos de 5 años a la escuela.

**Primer grado:** personas que fueron a la escuela 5 años o más sin completar EGB, ESO o Bachiller Elemental.

**Segundo grado:** ESO, EGB, Bachiller Elemental, o tiene el Certificado de Escolaridad o de Estudios Primarios. Bachiller (LOE, LOGSE), BUP, Bachiller superior, COU, PREU, FP grado medio, FP I, Oficialía industrial o equivalente, Grado Medio de Música Danza, Certificados de Escuelas Oficiales de Idiomas, FP grado superior, FP II, Maestría industrial o equivalente.

**Tercer grado:** Diplomatura, Arquitectura o Ingeniería Técnica, Grado Universitario, Licenciatura, Arquitectura, Ingeniería, Máster oficial universitario, Especialidades médicas, Doctorado.

**Censo de población y viviendas, 2011. Aragón.**Territorio: **Comarca de La Jacetania****Edificios****Edificios según tipo.**

Unidad: número y porcentaje de edificios.

	Total	%
<b>Total</b>	<b>5.871</b>	<b>100</b>
Destinado principal o exclusivamente a viviendas	5.838	99,4
Destinado a otros fines	33	0,6

**Edificio:** Construcción permanente, separada e independiente, concebida para ser utilizada como vivienda o para servir a fines agrarios, industriales, para la prestación de servicios o, en general, para desarrollar cualquier actividad (administrativa, comercial, industrial, cultural...).

**Estado de los edificios destinados principal o exclusivamente a viviendas.**

Unidad: número y porcentaje de edificios.

	Total	%
<b>Total</b>	<b>5.838</b>	<b>100</b>
Ruinoso	31	0,5
Malo	59	1,0
Deficiente	375	6,4
Bueno	5.373	92,0

**Antigüedad de los edificios destinados principal o exclusivamente a viviendas.**

Unidad: número y porcentaje de edificios.

	Total	%
<b>Total</b>	<b>5.838</b>	<b>100</b>
Antes 1900	2.058	35,3
1900 a 1920	176	3,0
1921 a 1940	140	2,4
1941 a 1950	193	3,3
1951 a 1960	339	5,8
1961 a 1970	307	5,3
1971 a 1980	391	6,7
1981 a 1990	662	11,3
1991 a 2001	781	13,4
2002 a 2011	791	13,5
2002	59	1,0
2003	57	1,0
2004	84	1,4
2005	152	2,6
2006	173	3,0
2007	72	1,2
2008	56	1,0
2009	56	1,0
2010	33	0,6
2011	49	0,8

**Edificios destinados principal o exclusivamente a viviendas según instalaciones del edificio.**

Unidad: número y porcentaje de edificios.

	Total	%
Accesibilidad	1.691	29,0
Evacuación de aguas residuales	5.820	99,7
Agua caliente central	2.256	38,6
Gas en el edificio	1.395	23,9
Garaje	1.800	30,8
Tendido telefónico	5.090	87,2
Ascensor	498	8,5

## Censo de población y viviendas, 2011. Aragón.

Territorio: **Comarca de La Jacetania**

### Viviendas

#### Tipo de viviendas.

Unidad: número y porcentaje de viviendas.

	Total	%
<b>Total</b>	<b>25.048</b>	<b>100,0</b>
Principales	7.571	30,2
Convencionales	7.567	30,2
Alojamientos	4	0,0
No principales	17.477	69,8
Secundarias	14.636	58,4
Vacías	2.841	11,3

**Vivienda:** Recinto estructuralmente separado e independiente que, por la forma en que fue construido, reconstruido, transformado o adaptado, está concebido para ser habitado por personas o, aunque no fuese así, constituye la residencia habitual de alguien en el momento censal. Como excepción, no se consideran viviendas los recintos que, a pesar de estar concebidos inicialmente para habitación humana, en el momento censal están dedicados totalmente a otros fines (por ejemplo, los que estén siendo usados exclusivamente como locales tales como una consulta médica o un despacho de abogados).

#### Tamaño de las viviendas principales.

Unidad: número y porcentaje de viviendas.

	Total	%
<b>Total</b>	<b>7.571</b>	<b>100,0</b>
1 habitación	125	1,7
2 habitaciones	371	4,9
3 habitaciones	712	9,4
4 habitaciones	1.303	17,2
5 habitaciones	2.682	35,4
6 habitaciones	1.284	17,0
7 habitaciones o más	1.094	14,4

#### Superficie útil de las viviendas principales.

Unidad: número y porcentaje de viviendas.

	Total	%
<b>Total</b>	<b>7.571</b>	<b>100,0</b>
Hasta 45 m <sup>2</sup>	502	6,6
De 46 a 60 m <sup>2</sup>	454	6,0
De 61 a 75 m <sup>2</sup>	1.387	18,3
De 76 a 90 m <sup>2</sup>	2.322	30,7
De 91 a 105 m <sup>2</sup>	1.018	13,4
De 106 a 120 m <sup>2</sup>	616	8,1
De 121 a 150 m <sup>2</sup>	609	8,0
Más de 150 m <sup>2</sup>	663	8,8

#### Régimen de tenencia de la vivienda principal.

Unidad: número y porcentaje de viviendas.

	Total	%
<b>Total</b>	<b>7.571</b>	<b>100,0</b>
En propiedad	5.841	77,1
Por compra, totalmente pagada	2.622	34,6
Por compra, con pagos pendientes	2.206	29,1
Por herencia o donación	1.013	13,4
En alquiler	1.093	14,4
Cedida gratis o a bajo precio	253	3,3
Otra forma	384	5,1

**Censo de población y viviendas, 2011. Aragón.**Territorio: **Comarca de La Jacetania****Equipamientos de las viviendas principales.**

Unidad: número y porcentaje de viviendas.

	Total	%
Calefacción	6.797	89,8
Agua corriente	7.558	99,8
Agua caliente central	3.065	40,5
Evacuación de aguas residuales	7.296	96,4
Cuarto de aseo con inodoro	7.555	99,8
Disponibilidad de ducha o bañera	7.564	99,9
Tendido telefónico	7.186	94,9
Acceso a internet	3.899	51,5

**Antigüedad de las viviendas según tipología.**

Unidad: número de viviendas.

	Vivienda principal	Vivienda Secundaria	Vivienda vacía
<b>Total</b>	<b>7.571</b>	<b>14.636</b>	<b>2.841</b>
Antes 1900	1.113	1.408	510
1900 a 1920	162	78	165
1921 a 1940	269	97	105
1941 a 1950	186	242	77
1951 a 1960	360	594	219
1961 a 1970	642	378	210
1971 a 1980	1.243	1.748	188
1981 a 1990	1.337	3.602	404
1991 a 2001	849	2.680	260
2002	159	364	0
2003	183	226	34
2004	75	691	28
2005	185	514	7
2006	176	907	269
2007	135	533	0
2008	88	127	13
2009	68	160	26
2010	11	232	95
2011	59	25	229
No consta	272	30	3