

VÍBORA ÁSPID

En el Parque están presentes dos especies de víboras: la **víbora áspid** es la más abundante, mientras que la **víbora hocicuda** es mucho más escasa.

Estas dos especies pueden identificarse por su cabeza triangular y pupila vertical. Son especies venenosas, por lo que deben observarse desde la distancia, con precaución y procurando no molestarlas.



CULEBRAS BASTARDA Y DE ESCALERA

En los entornos más mediterráneos del Parque, en las zonas situadas a menor altitud, más templadas, pueden aparecer otras especies que suelen ser más abundantes en la tierra baja. Es el caso de las **culebras bastarda y de escalera**.

La culebra bastarda (ver foto) ocupa numerosos hábitats, prefiriendo zonas abiertas con orientación sur: lindes de cultivos, setos y muros.

En el Parque es escasa.



CULEBRAS VIPERINA Y DE COLLAR

También existen especies muy ligadas a los medios acuáticos, como es el caso de la **culebra viperina** y la **culebra de collar** (en la foto, un ejemplar juvenil). Ocupa gran variedad de hábitats forestales siempre con un alto grado de humedad: lindes con los prados, sotos ribereños y medios palustres.



Fotografías: Archivo del Parque Nacional de Ordesa y Monte Perdido

AYÚDANOS A CONSERVARLOS

- | | | | |
|--|--|--|---------------------------------|
| | Molestar a los animales y arrancar plantas | | Acampada libre |
| | Llevar perros sueltos | | Hacer fuego |
| | Arrojar basuras | | Realizar descensos de barrancos |
| | Bañarse | | Realizar ruidos estridentes |



POR TU SEGURIDAD:

Consulta el estado meteorológico



Ante una emergencia, llama



www.aragon.es/ordesa



ordesa@aragon.es



REPTILES DEL PARQUE NACIONAL DE ORDESA Y MONTE PERDIDO



¿SABÍAS QUE...?

- Existen hasta 19 especies de reptiles en el Parque Nacional de Ordesa y Monte Perdido.
- Esta elevada diversidad de especies aparece a consecuencia de la gran riqueza y variedad de hábitats diferentes que atesora el Parque.
- Los reptiles han sido capaces de colonizar prácticamente todos los ambientes disponibles, desde los profundos cañones hasta las altas cumbres a más de 3000 m de altitud.

ESPECIES PRESENTES EN EL PARQUE

- Lución (*Anguis fragilis*)
- Lagarto ocelado (*Timon lepidus*)
- Lagarto verde (*Lacerta bilineata*)
- Lagartija roquera (*Podarcis muralis*)
- Lagartija pirenaica (*Iberolacerta bonnali*)
- Lagartija colilarga oriental (*Psammodromus jeanneae*)
- Lagartija parda (*Podarcis liolepis*)
- Lagartija vivípara (*Zootoca vivipara*)
- Culebra verdiamarilla (*Hierophis viridiflavus*)
- Salamanesca común (*Tarentola mauritanica*)
- Culebra lisa europea (*Coronella austriaca*)
- Culebra lisa meridional (*Coronella girondica*)
- Culebra de Esculapio (*Zamenis longissimus*)
- Culebra de escalera (*Rhinechis scalaris*)
- Culebra bastarda (*Malpolon monspessulanus*)
- Culebra viperina (*Natrix maura*)
- Culebra de collar (*Natrix natrix*)
- Víbora áspid (*Vipera aspis*)
- Víbora hocicuda (*Vipera latastei*)

LAGARTIJA PIRENAICA

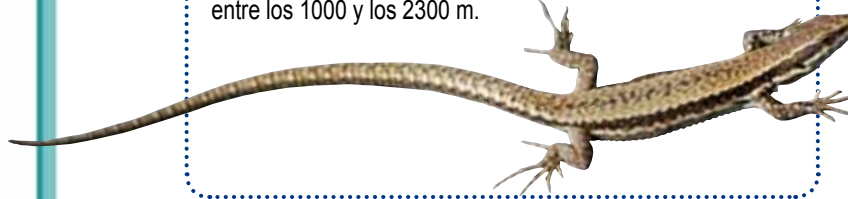
Es una lagartija endémica del Pirineo central, que vive en zonas rocosas, entre los 1800 y los 3000 m.

De coloración dorsal pardo grisáceo, con bandas oscuras en los flancos y parte ventral de color blanco marfil.



LAGARTIJA ROQUERA

Vive en ambientes forestales muy variados y con abundante cobertura vegetal, pero siempre bien soleados, entre los 1000 y los 2300 m.



LAGARTO OCELADO

En los ambientes más templados y mediterráneos del Parque, encontramos al lagarto ocelado.



LUCIÓN COMÚN

Es una especie de lagarto ápodo o "sin patas" que vive en gran variedad de ambientes forestales y húmedos.



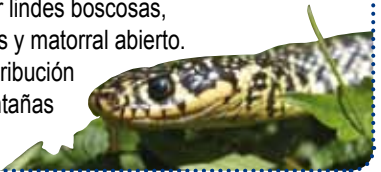
CULEBRA DE ESCULAPIO

Es un colúbrido grande, de hasta 2 m de longitud, y de color oscuro. Le gustan los ambientes relativamente húmedos y presenta hábitos trepadores.



CULEBRA VERDIAMARILLA

También alcanza gran tamaño, y selecciona para vivir lindes boscosas, con zonas pedregosas y matorral abierto. Tiene su límite de distribución meridional en las montañas del norte peninsular.



CULEBRA LISA EUROPEA

La culebra lisa europea es una especie de pequeño tamaño y colores grisáceos o pardo-rojizo, acompañados de manchas oscuras transversales.

