

INFORME MORTALIDAD POR ENFERMEDADES DEL SISTEMA RESPIRATORIO. ARAGÓN 2019

METODOLOGÍA

Se seleccionaron, a partir del Registro de Mortalidad, las defunciones por enfermedades del sistema respiratorio registradas en Aragón durante el año 2019. Se asignaron el Sector y la Zona Básica de Salud (ZBS) a la que corresponde la residencia de cada defunción según el Padrón de habitantes, de acuerdo al mapa sanitario de 2015.

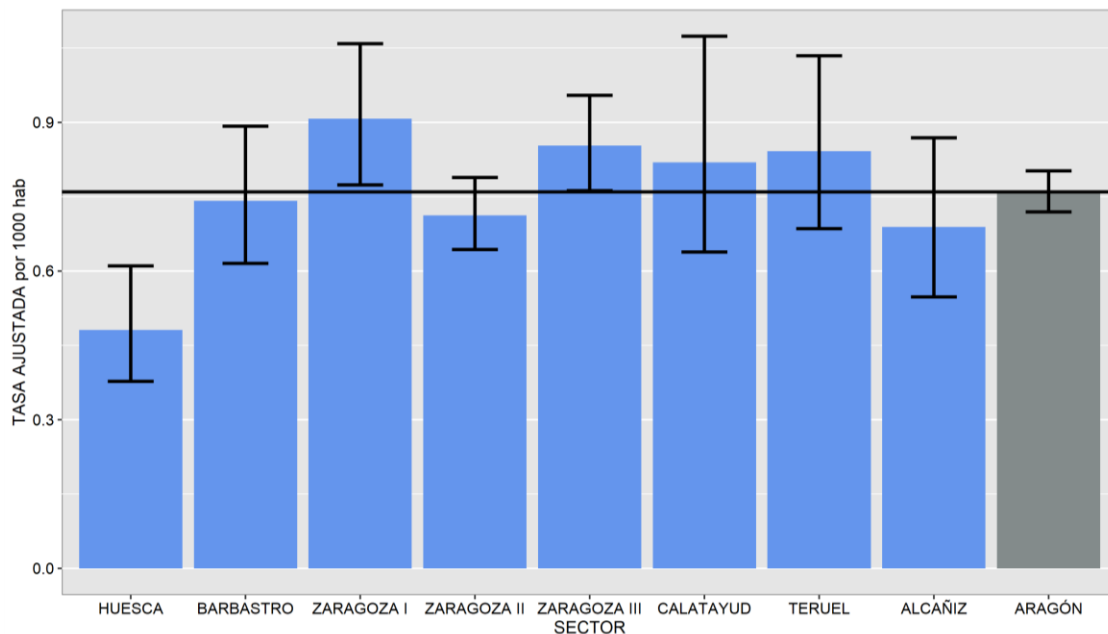
Se calcularon las tasas bruta y ajustada a la nueva población europea con su IC al 95% y se representó ésta última, para el total de la población por sector sanitario (Figura 1) y para cada sector sanitario y sexo (Figura 2). Se calcularon y representaron las tasas específicas por grupo de edad y sexo (Figura 3).

Asimismo se calcularon las Razones Estandarizadas de Mortalidad (REM) para cada ZBS por sexo y se suavizaron mediante el modelo de Besag, York y Mollié, Para el cálculo de esperados se utilizaron las tasas de mortalidad de Aragón por enfermedades del sistema respiratorio por grupos quinquenales de edad. Se representó cartográficamente la REM suavizada (REMs) para los hombres y mujeres (Figuras 4 y 5) y se detallaron las ZBS con exceso o defecto de riesgo (Tablas 1-3).

RESULTADOS.

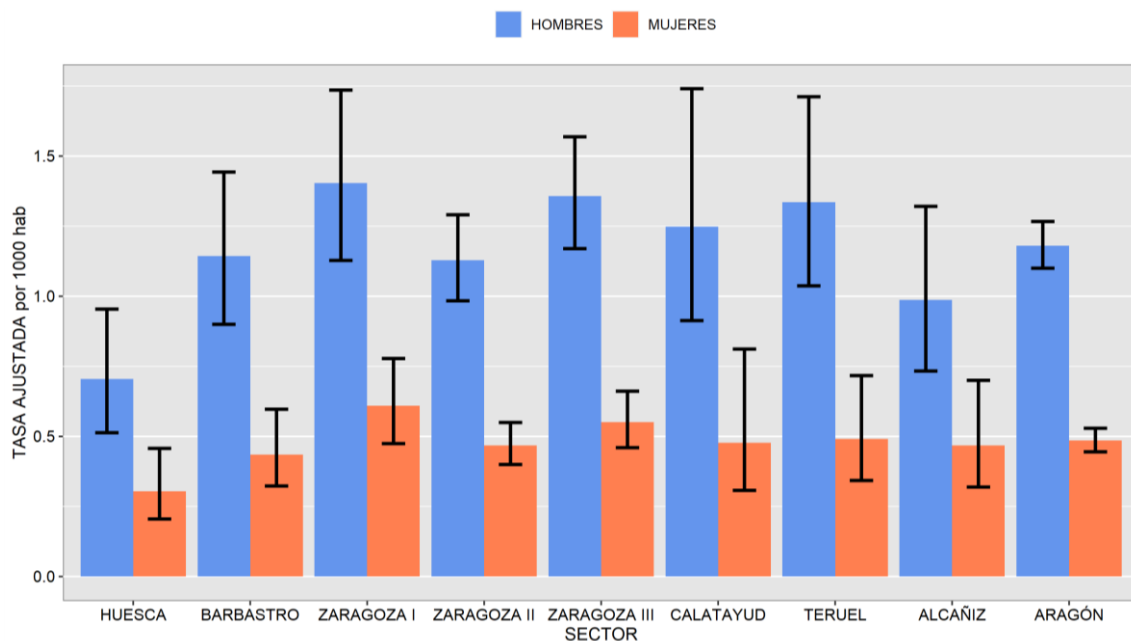
El sector de Huesca presenta tasas más bajas, estadísticamente significativas, que Aragón para el total de la población y los hombres. Las mujeres tienen tasas inferiores, estadísticamente significativas, a las de los hombres tanto para el total de Aragón como en los sectores. (Figuras 1 y 2).

Figura 1. Tasa ajustada por sector sanitario. Ambos sexos.



Tasa bruta. Hombres Aragón: 1,2 por 1000 hab
Tasa ajustada. Hombres Aragón: 1,2 por 1000 hab
Tasa bruta. Mujeres Aragón: 0,9 por 1000 hab
Tasa ajustada. Mujeres Aragón: 0,5 por 1000 hab

Figura 2. Tasa ajustada por sexo y sector sanitario.



Las tasas específicas por grupos de edad y sexo son más elevadas en los hombres en todos los grupos de edad. Las tasas son más altas en los grupos de mayor edad. La tasa más elevada se sitúa en el grupo de edad de 95 y más años tanto en el caso de los hombres (55,1 por mil hab) como en el de las mujeres (30,1 por mil hab). (Figura 3).

Figura 3. Tasas específicas por edad y sexo.

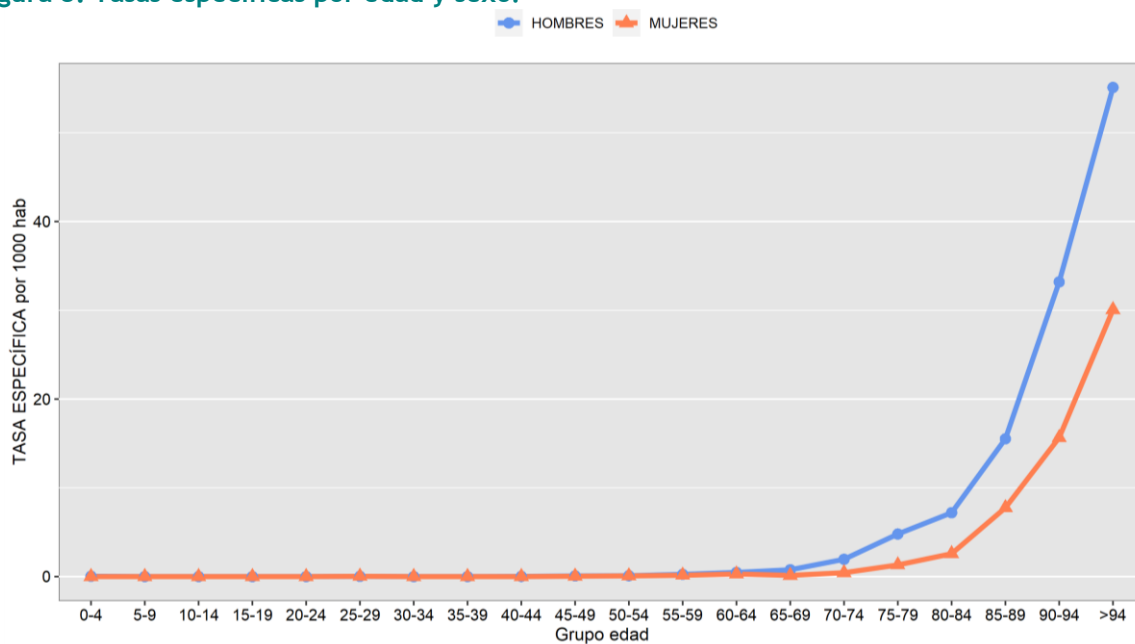


Figura 4. REMs por ZBS. Hombres. Aragón y Zaragoza capital

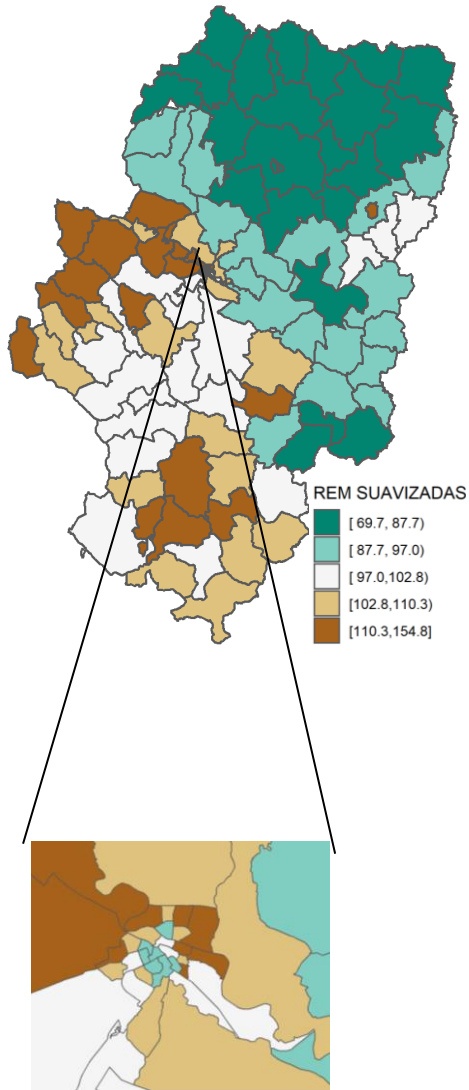


Figura 5. REMs por ZBS. Mujeres. Aragón y Zaragoza capital

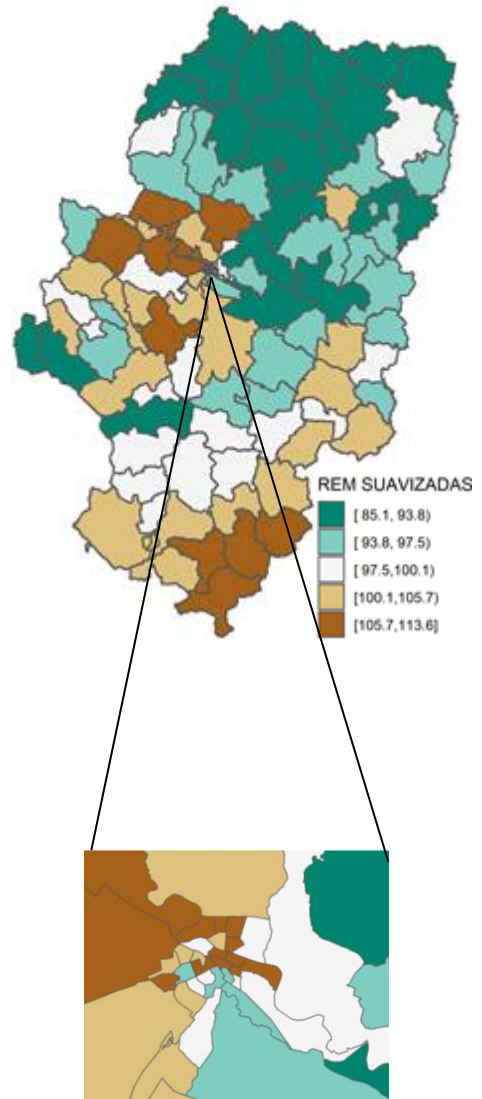


Tabla 1. ZBS con defecto de riesgo. Hombres

ZONA BÁSICA DE SALUD
Almudévar
Ayerbe
Biescas-Valle de Tena
Broto
Grañén
Hecho
Huesca Capital 1 (Perpetuo Socorro)
Huesca Capital 2 (Santo Grial)
Huesca Rural
Jaca
Berdún
Sabiñánigo
Sariñena
Huesca Capital 3 (Pirineos)
Aínsa
Barbastro
Berbegal
Graus
Lafortunada
Mas de las Matas
Valderrobres
Bujaraloz

Tabla 2. ZBS con exceso de riesgo. Hombres

ZONA BÁSICA DE SALUD
Zaragoza Capital (Rebolería)
Tauste
Alagón
Almunia, La
Casetas
Tarazona
Utebo
Zaragoza Capital (Oliver)
Ariza
Teruel Capital (Teruel Centro)

Tabla 3. ZBS con defecto de riesgo. Mujeres

ZONA BÁSICA DE SALUD
Huesca Capital 1 (Perpetuo Socorro)
Jaca
Sabiñánigo

En las mujeres no hay ninguna zbs con exceso de riesgo respecto a Aragón.